

Міністерство освіти і науки України
Департамент науки і освіти Харківської облдержадміністрації
Комунальний заклад
«Харківська обласна Мала академія наук Харківської обласної ради»

Відділення історії
Секція: археологія

КОМПЛЕКСНИЙ АНАЛІЗ КРЕМАЦІЙНИХ ПОХОВАНЬ МОГИЛЬНИКА ЧЕРНЯХІВСЬКОЇ КУЛЬТУРИ ВІЙТЕНКИ 1

Роботу виконав:

Каплюх Данило Юрійович, учень 10 класу комунального закладу «Харківський ліцей № 43 Харківської міської ради»; вихованець комунального закладу «Харківська обласна Мала академія наук Харківської обласної ради»;

Наукові керівники:

Серьогін Іван Євгенійович, учитель історії комунального закладу «Харківський ліцей № 43 Харківської міської ради»;

Руснак Василь Васильович, керівник гуртка «Юні археологи» Комунального закладу «Харківська обласна Мала академія наук Харківської обласної ради»

Харків – 2024

КОМПЛЕКСНИЙ АНАЛІЗ КРЕМАЦІЙНИХ ПОХОВАНЬ МОГИЛЬНИКА ЧЕРНЯХІВСЬКОЇ КУЛЬТУРИ ВІЙТЕНКИ 1

Каплюх Данил Юрійович, Харківське територіальне відділення МАН України; комунальний заклад «Харківська обласна Мала академія наук Харківської обласної ради»; комунальний заклад «Харківський ліцей № 43 Харківської міської ради»; учень 10 класу; м. Харків;

Серьогін Іван Євгенійович, учитель історії комунального закладу «Харківський ліцей № 43 Харківської міської ради»;

Руснак Василь Васильович, керівник гуртка «Юні археологи» Комунального закладу «Харківська обласна Мала академія наук Харківської обласної ради».

За великий проміжок часу вивчення черняхівської культури дослідники неодноразово торкалися питання кремаційних захоронень на могильниках черняхівської культури. Останнім часом у світлі поповнення джерельної бази (розкопки могильника Війтенки 1) актуальним є дослідження трупоспалень з могильника Дніпро-Донецького вододілу Війтенки 1, що дає можливість для визначення характерних рис кремаційних захоронень як у глобальному, так і в локальному контексті черняхівської культури. Метою роботи було комплексне дослідження кремаційних поховань могильника Війтенки 1.

Для дослідження нами було проаналізовано стан вивченості питання та визначено основні проблеми подібних. До вибірки нашої роботи ввійшли 107 поховань, дані про які було занесено до каталогу. Аналіз джерельної бази й методики дослідження поховань свідчить про репрезентативність нашої вибірки. Покращення методики фіксації поховальних комплексів полягає в можливості побудови 3D-моделей на основі фотографій. У роботі описані основні етапи самого поховального обряду. Для характеристики інвентарності поховань за допомогою кореляції було виділено 7 основних груп кремацій. Нами було визначено типи поховань за вже існуючою типологією О. В. Петраускаса. У результаті на могильнику Війтенки 1 зустрічаються тільки тип 1, тип 2, тип 3, тип 5 і тип 6. Серед типів 1-2 в ареалі культури фіксуються поодинокі форми ліпного посуду вельбарської та пшеворської традиції. Типи 5-6 виразно фіксуються вельбарські й пшеворські елементи в керамічному комплексі. Датування типів кремацій із могильника Війтенки 1 не суперечать періоду існування їх у черняхівській культурі.

Ключові слова: черняхівська культура, кремаційні поховання, поховальний обряд, 3D-моделювання, типологія, хронологія

ЗМІСТ

ВСТУП.....	4
РОЗДІЛ 1. ІСТОРІЯ ВИВЧЕННЯ ПИТАННЯ ТА ДЖЕРЕЛЬНА БАЗА РОБОТИ	6
1.1. Історія вивчення питання.....	6
1.2 Джерельна база роботи	10
1.3 Методика фіксації поховальних комплексів.....	12
РОЗДІЛ 2. ОБРЯД КРЕМАЦІЇ ТА ХАРАКТЕР ТРУПОСПАЛЕНЬ МОГИЛЬНИКА ВІЙТЕНКИ 1	15
2.1. Обряд кремації черняхівської культури	15
2.2. Особливості кремаційних захоронень могильника Війтенки 1	16
РОЗДІЛ 3. ТИПОЛОГІЯ ТА ХРОНОЛОГІЯ КРЕМАЦІЙ МОГИЛЬНИКА ВІЙТЕНКИ 1	21
2.1. Типологія кремацій.....	21
2.3. Хронологія типів кремацій	24
ВИСНОВКИ	26
СПИСОК ВИКОРИСТАНИХ ДЖЕРЕЛ.....	29
ДОДАТКИ	32

ВСТУП

Черняхівська культура – одне з найбільш яскраво виражених соціально-економічних і культурних утворень пізньоримського часу – епохи Великого переселення народів на території Південно-Східної Європи, і в даний час вивчається вже понад сто років. Із накопиченням сьогодні досить великої кількості археологічних матеріалів, актуальним є більш детальне вивчення її речового й поховального комплексу. На даний час у черняхівській культурі досліджено більше 120 могильників, на яких вивчено до 3 тисяч поховань. Серед них наявні як кремаційні, так інгумаційні захоронення. У статистичному співвідношенні кількість кремацій не перевищує числа інгумацій. Дослідники неодноразово торкалися проблем кремацій. Великий обсяг досліджень присвячений типології, класифікації та хронології кремаційних поховань. Деякі роботи присвячені аналізу етнокультурного впливу на появу останніх у черняхівській культурі. Останнім часом у світлі поповнення джерельної бази (розкопки могильника Війтенки 1) актуальним є комплексний підхід до трупоспалень з могильника Дніпро-Донецького вододілу Війтенки 1, що дає можливість для визначення характерних рис кремаційних захоронень як у глобальному, так і в локальному контексті черняхівської культури.

Об'єкт дослідження складають особливості закритих комплексів могильника Війтенки 1.

Предметом дослідження є кремації могильника пізньоримського часу – епохи Великого переселення народів Війтенки 1.

Метою роботи є комплексне дослідження кремаційних поховань могильника Війтенки 1, виділення їх основних особливостей і пошук причин появи ритуалу в середовищі черняхівської культури. Реалізація мети обумовлена виконанням наступних завдань:

1. Проаналізувати стан вивченості кремаційних захоронень.
2. Скласти каталог трупоспалень й охарактеризувати джерельну базу роботи.
3. Проаналізувати методику дослідження кремаційних поховань.

4. Охарактеризувати обряд кремації та визначити основні етапи.

5. Спробувати на основі кореляційного методу визначити основні закономірності в речовому комплексі кремаційних захоронень.

6. Визначити на основі існуючих типологій типи кремаційних захоронень могильника Війтенки 1.

7. Визначити дати існування типів кремацій із могильника Війтенки 1.

8. Визначити вплив на обряд кремацій у черняхівській культурі інших культур варварського світу періоду пізньоримського часу.

Хронологічні рамки роботи відповідають періоду існування черняхівських могильників, на яких проводився поховальний обряд кремації (друга третина III ст. н.е. – перша третина V ст. н.е.).

Територіальні рамки роботи відповідають місцезнаходженню археологічного пам'ятника черняхівської культури Війтенки 1 (Богодухівський район, Харківська область).

Методи дослідження. Під час дослідження використовувались типологічний, кореляційний, планіграфічний, статистичний, хронологічні методи й метод 3D-візуалізації. За допомогою типологічного методу розділено кремаційні захоронення на типи. За допомогою кореляційного методу визначено групи поховань за інвентарністю. Планіграфічний метод дав можливість оцінити наявність або відсутність закономірностей розміщення різних типів кремацій на плані могильника. Статистичний метод використовувався для візуалізації кількісних показників зустрічаємості різних типів кремації. Хронологічний метод дозволив визначити дату основних типів кремацій могильника Війтенки 1. Метод 3D-візуалізації використовувався для демонстрації покращення фіксації археологічних комплексів, що дозволило надати більшої інформативності роботі з археологічними об'єктами.

Структура роботи: робота складається зі вступу, трьох розділів, висновків, списку використаних джерел, каталогу й додатків.

РОЗДІЛ 1

ІСТОРІЯ ВИВЧЕННЯ ПИТАННЯ ТА ДЖЕРЕЛЬНА БАЗА РОБОТИ

1.1. Історія вивчення питання

Могильники черняхівської культури характеризуються наявністю двох видів поховань: кремацій і інгумацій. Перші кремаційні захоронення черняхівської культури були виявлені В. Хвойкою під час дослідження епонімного могильника поблизу с. Черняхів. За більш ніж сторічну історію вивчення трупоспалень цієї археологічної культури дослідники торкалися питань типології, хронології та етнокультурного походження кремаційних захоронень. Подібні проблеми були висвітлені як у роботах-публікаціях, присвячених окремому могильнику, так й у спеціальних працях щодо поховального обряду всієї культури. Розглянемо кожну з проблем окремо.

1.1.1. Типологія та класифікація кремацій. Перший поділ кремаційних поховань був представлений В. Хвойкою (описаний В. П. Петровим при публікації могильника Черняхів). Так, дослідник виділив урнові й безурнові трупоспалення, які у свою чергу ділились автором, виходячи з розташування поховального інвентарю. Серед урнових кремацій були виділені: 1) поховання, у яких кістки й супроводжувальні речі складаються в посудину; 2) поховання, у яких речі розташовуються поряд з урною. Серед безурнових кремацій: 1) поховання, у яких супроводжувальні посудини складають навкруги кальцинованих кісток; 2) поховання, у яких посуд стоїть не навкруги зсипаних кісток, а осторонь [25, с. 70].

Типологія кремацій була зроблена й Е. О. Симоновичем для могильника поблизу с. Гавриловка. У ній дослідник розділив трупоспалення на кілька типів: 1) поховання кісток в урні; 2) поховання кісток у ямі, перекриті посудиною чи уламками посудин; 3) поховання кісток, засипаних у ямку практично без інвентарю [26, с. 195]. Трішки інший підхід до поділу використовував Г. Б. Федоров, який поділяв кремаційні поховання Малаєштського могильника на три типи. До першого він відніс поховання,

у яких залишки трупоспалення зсипалися у ямку без інвентарю, а кістки очищалися від залишків поховального багаття. До другого типу – трупоспалення, у яких кістки зсипалися в урну разом із перепаленим інвентарем і не накривалися іншим посудом. До третього – трупоспалення, кістки яких зсипалися в урну й накривалися іншою посудиною [28, с. 285]. Не обійшла стороною типологізацію кремацій Є. В. Махно, яка характеризувала поховання з могильника Компанійці. Вона, як і попередні дослідники, відмічала наявність двох основних типів кремаційних захоронень: урнових і безурнових. Разом з тим, дослідниця виділила окремий тип поховальних пам'яток – тілоспалення з розсіяними кісточками, особливістю яких була глибина й розмір ям поховань, які були тотожні інгумаційним захороненням [21, с. 89-92].

У 1970 році Н. М. Кравченко був зроблений перший детальний поділ кремацій і на матеріалах всієї культури розроблена класифікація трупоспалень. Поділ включав чотири таксономічні рівні: групи, підгрупи, типи, види. Групи виділялися на основі наявності інвентарю, підгрупи – на основі характеру перекриття кремації (перекриті або відкриті), типи – на підставі розміщення кісток у похованнях, варіанти – на основі особливості поховального устрою. Кінцевим варіантом її типології став таксон тип. У результаті вона виділила 28 типів поховань [5, с. 47].

Уже в пізнішій іншій своїй праці (спільній з Е. А. Симоновичем), яка була присвячена поховальному обряду черняхівської культури, дослідницею було змінено підхід до поділу [27, с. 41]. На цей раз Н. М. Кравченко й Е. А. Симоновичем була розроблена типологія, яка базувалась на основі комбінації чотирьох критеріїв: місце розташування кальцинованих кісток, характеру перекриття, наявності приношень й тризн. Виходячи з цих критеріїв, було виділено 9 основних типів кремації: 1) у закритій урні, коли разом з кістками зустрічаються й інші речі костюма й побуту; 2) у закритій ямі; 3) у відкритій урні без супроводжуючого інвентаря; 4) у закритій урні разом з іншими посудинами-приношеннями; 5) у відкритій урні разом з іншими посудинами-приношеннями; 6) у відкритій ямі з посудинами приношеннями; 7) у закритій урні з тризною; 8) у відкритій урні з тризною; 9) у відкритій ямі [27, с. 47-49].

Г. Ф. Нікітіна, праця якої теж була присвячена поховальному обряду племен черняхівської культури, поділила всі кремації на два типи: урнові й безурнові [22, с. 61]. Серед урнових були виділені варіанти: урнові – коли залишки трупоспалення покладені в урну (посудину), урново-безурнові – коли залишки похованого знаходяться в урні й біля неї [22, с. 64]. Для безурнових кремацій виділені два варіанти: перший – з компактним розташуванням кісток, другий – з розсіяними кісточками, який авторка вважає досить суперечливим [22, с. 72].

Найбільш деталізований і структурований поділ був зроблений у 2002 році О. В. Петраускасом в окремій статті, присвяченій кремаційним похованням. Ураховуючи всі нароби попередніх класифікацій і типологій, автор виділив 9 типів кремацій. Для цього ним було залучено 668 кремації зі всього ареалу черняхівської культури [25, с. 40-65]. Більш детальний опис типів дослідника буде нами продемонстровано у третьому розділі роботи.

1.1.2. Проблема етнічного походження поховального обряду трупоспалень.

Питання етнічного походження кремаційних поховань було вперше поставлено В. Хвойкою, який вважав, що саме наявність кремації є одним із доказів того, що черняхівська культура належала слов'янському населенню [25, с. 75]. Н. М. Кравченко на основі першої своєї класифікації виділила етнокультурні ознаки для деяких із типів. Поховання в урні й із перекриттям або з посудинами-приношенням віднесені до зарубинецької традиції. Cremaції в закритих ямах і в урнах, на її думку, мали гето-дакійські елементи. Cremaції з великою кількістю кераміки й залишками вугілля вона зв'язала з пшеворською традицією поховання. Визначення типів у культурно-етнічному плані дало можливість прийти їй до висновку про поліетнічність черняхівської культури [5, с. 47-49].

Виходячи з типології Н. М. Кравченко, А. М. Обломський спробував визначити взаємозв'язок типів кремації з ліпним посудом на могильнику Компанійці. Він виділив керамічний матеріал, який мав вплив вельбарської, пшеворської, київської та скіфо-сарматських культур. У результаті порівняння типів поховань із ліпними посудинами різних культурних традицій, дослідником було визначено, що

трупоспалення в урнах і з перекриттями зазвичай мали ліпні керамічні посудини, які могли бути пов'язані з вельбарською та пшеворською культурою. [23, с. 76-88]. О. В. Петраускас на основі своєї типології та зв'язку типів з етнокультурними компонентами прийшов до висновку, що кремації мають різноманітне етнокультурне походження. Дослідником було продемонстровано можливий етнокультурний вплив на кожний із типів кремацій, який він виділив [24, с. 57].

1.1.3. Датування кремаційних поховань. Слід згадати, що першу хронологію окремо для могильників черняхівської культури було розроблено Є. Л. Гороховським, який виділив п'ять фаз: 1 – Ружичанська, 2 – Бережанська, 3 – Косанівська, 4 – Масловська, 5 – Журавська. Ці фази були прив'язані до центральноєвропейської системи хронології римського часу, яка має абсолютне датування. Перша фаза (Ружичанська) співвідноситься зі ступенем С1 і раннім відрізком С2, вона має датування 230-270 рр. н.е. Друга фаза (Бережанська) співвідноситься зі ступенем С2 центральноєвропейської хронології і датується 270-330 рр. н.е. Третя (Косанівська) співвідноситься зі ступенем С3 (330-380 рр. н.е.). Четверта (Масловська) зі ступенем С3-D1 (350-400 рр. н.е.). П'ята фаза (Журавська) періодом D1 (375 / 380-420-430) [2, с. 34-46].

Спираючись на хронології Є. Л. Гороховського, О. В. Петраускас розробив датування кремаційних поховань, що дало можливість стверджувати про відсутність кремаційних поховань на ранніх етапах культури, хоча, як стверджує сам автор, ранні поховання могли бути серед поховань, у яких був відсутній датований матеріал. Ним також було визначено період появи й існування кожного окремого типу кремаційних поховань [24, с. 57].

На основі закритих комплексів могильника Війтенки 1, М. В. Любичевим, Е. Шульце й О. І. Геллою було виділено дві основні хронологічні групи поховань й одну перехідну. Перша група поховань співвідносилась із четвертою (Масловською) фазою системи Є. Л. Гороховського й зі ступенем С3-D1 (350-400 рр. н.е.) центральноєвропейської системи хронології Я. Тейрала, друга – з п'ятою фазою Є. Л. Гороховського й зі ступенем D1 Я. Тейрала (375 / 380-420-430) [29, с. 18-49].

Таким чином, ми можемо сказати, що дослідники, які у своїх роботах торкалися кремаційних поховань, піднімали переважно питання типології, етнокультурної приналежності й хронології кремації. Типологія кремаційних поховань добре опрацьована, тому ми в нашій роботі для типологізації кремації могильника Війтенки 1 будемо спиратися на вже існуючі класифікації, а саме на працю О. В. Петраускаса, у якій вдало поєднано питання типології, хронології типів і етнокультурного впливу на окремі типи кремаційних поховань. Питання етнічної приналежності кремаційних поховань залишається відкритим і, скоріше за все, лежить у площині поліетнічності й симбіозу етнокультурних рис. Для хронології поховань будуть використовуватися вже існуючі напрацювання дослідників, особливо велику роль для нашої роботи зіграє розроблена хронологія М. В. Любичева для могильника Війтенки 1.

1.2. Джерельна база роботи

Основними джерелами для вивчення даного питання служать кремаційні поховання, розкопані на могильнику Війтенки 1 (додаток А). Селище Війтенки 1 було відкрито В. П. Андрієнко і А. К. Дегтярем у 1972 році під час проведення археологічних розвідок. У 1975 році в зоні спорудження Ново-Мерчанського водосховища Скіфо-Слов'янської експедицією ХДУ були проведені перші археологічні розкопки. У 2004 році роботи на поселенні розпочала Германо-Слов'янської археологічної експедиції ХНУ ім. В. Н. Каразіна [6, с. 3]. У 2005 році вище від поселення (по схилу балки) був відкритий могильник Війтенки 1 [7, с. 4], (додаток Б-В).

За період дослідження Германо-Слов'янською археологічною експедицією з 2005 року по 2017 рік було виявлено 107 кремаційних захоронень (додаток А). У перший рік досліджень було знайдено 19 кремаційних поховань [7, с. 25-46]. Дев'ять із них були урновими (два поховання були перекриті згори іншими посудинами) й 10 – безурновими, одне з яких було перекрито фрагментами горщика. Серед трупоспалень, слід виділити поховання 22 (додаток А), у якому було зафіксовано

вістря стріли, а також поховання 7 (додаток А), у якому було знайдено фрагмент скляного келиха. У безурновому похованні 27 знаходився залізний ніж (додаток А).

У 2006 році було знайдено 13 кремацій [8, с. 23-52]. Сім із них були урновими (урна у вигляді горщика), а шість – безурнових. У чотирьох кремаціях були знайдені фрагменти скляних оплавлених виробів. У кремації 30 було зафіксовано 7 посудин [Додаток А], у похованні 31 – 11 посудин (додаток А). У похованні 48 серед трьох посудин розташовувався залізний ніж (додаток А).

У 2007 році було досліджено дев'ять кремацій, дві з яких – з урною у вигляді горщика, а сім – безурнових [9, с. 33-68]. Серед цих поховань слід виділити кремацію 62, у якій разом із кістками знаходилося 10 намистин, фрагменти рогового гребня, три кістяні підвіски, а також два глиняні пряслиця (додаток А). З особливо різноманітним інвентарем є трупоспалення 69, у якому були зафіксовані скляний келих, бронзовий перстень, мініатюрний ніж, бронзова пряжка, звичайний побутовий ніж, а також 31 скляний жетон (додаток А).

У 2008 й 2009 роках було досліджено 19 трупоспалень, з них три з урною у вигляді миски, чотири з урною у вигляді горщика і дев'ять – безурнових [10, с. 38-66 / 11, с. 28-57]. Цікавим є поховання 77, у якому знаходилося три горщики, дві миски й фрагменти ще від чотирьох гончарних посудин [Додаток А]. У похованні 114 були зафіксовані фрагменти від 19 різних посудин, а також дві залізні шпори (додаток А).

Протягом 2010-2012 років було досліджено 11 кремаційних захоронень [12, с. 56-65 / 13, с. 35-60 / 14, с. 22-31]. Серед них шість були безурновими й три з урною у вигляді горщика. У одному похованні роль урни виконувала ваза, у другому гончарна миска. У похованні 132 були знайдені фрагменти від 5 різних горщиків [Додаток А]. У похованні 144, де урною слугувала гончарна ваза, також була знайдена оковка від посудини, яка не зберіглась (додаток А). У безурновій кремації 149 були зафіксовані фрагменти трьох мисок, двох горщиків і вази, а також сім перепалених намистин і фрагменти рогового гребня (додаток А).

У 2013 році було виявлено найбільше кремаційних захоронень, за цей рік їх було досліджено 28 [15, с. 25-63]. З них 23 були безурновими, чотири з урною у вигляді

горщика й одна з урною у вигляді вази. Слід виділити особливо інвентарні поховання, або поховання з незвичним інвентарем. Зокрема, у похованні 156 були знайдені два вістря стріли, а також фрагменти рогового гребня (додаток А). У безурновому похованні 173 були знайдені фрагменти від двох горщиків, вази й миски, перепалена намистина й фрагменти пряслиця (додаток А).

За 2014 рік було досліджено вісім кремаційних поховань, з них п'ять були безурновими й три – з урною, у ролі якої виступали горщики [16, с. 35-57]. У період з 2015 року по 2016 рік на могильнику продовжувались археологічні дослідження, однак серед розкопаних комплексів були тільки інгумаційні поховання [17, с. 40-62 / 18, с. 52-65].

Слід також зауважити, що поверхня могильника на сьогодні розорюється, що призводить до руйнації частини кремацій. Так, 13 трупоспалень були зачеплені плугом або перерізані кротовими норами (12% від усіх захоронень). Під час роботи нами враховувались похибки, пов'язані з різним станом збереженості комплексів. Таким чином, базовим джерелом для роботи слугують звіти про проведення археологічних робіт Герmano-Слов'янської археологічної експедиції під керівництвом М. В. Любичева за 2005-2016 рр. Нами буде розглянуто всі досліджені кремаційні поховання на території могильника, а конкретно – 107, що становлять 49,5% від усіх поховань на території могильника.

1.3. Методика фіксації поховальних комплексів.

Методика фіксації археологічних комплексів має на меті відтворити повну картину візуального вигляду комплексу, його параметрів й особливостей. У зв'язку з тим, що археологічні об'єкти можливо дослідити тільки один раз, археологами ведеться максимально можлива фіксація поховальних комплексів і знахідок поза їх контекстом (культового шару). Фіксація останнього проводиться за допомогою планіграфічних пошарових планів, на яких відмічається кожна археологічна знахідка [8, с. 3-4]. Могильник поділений на сектори розмірами 10x10 м. Квадрати (1x1 м)

мають буквені й цифрові значення (на кшталт географічної сітки з широтою та довготою) [8, с. 21]. Фіксація кремаційних захоронень після їх розчистки полягає у фотофікації, кресленні плану, замальовці стратиграфії біля комплексу й розрізу самої кремації (додаток Г). Тестовий опис кремації проводиться під час дослідження поховання та містить опис самого об'єкта, його артефактів з указанням метричних показників (глибини та розмірів всієї кремації або її деталей).

Особливу увагу слід звернути на стратиграфічну фіксацію. Вона дає уявлення про особливості руйнування археологічних комплексів в результаті впливу антропологічного фактору (сільськогосподарських робіт). Якщо порівняти, більш ранні звіти експедиції з більш сучасними, то помітна тенденція до збільшення кількості фотоматеріалів із кожним наступним звітом (скоріш за все, це відбулось під впливом появи цифрових технологій). Так, починаючи з 2010 року у звітах, з'являються не тільки креслення стратиграфій й розрізів, але й подача фотографій бровок або стінок біля комплексів. Подібні матеріали дають змогу перевірити деякі креслення розрізів і стратиграфій, які не завжди можуть бути точними. Покращення фіксації матеріалів, також пов'язані з можливістю створення 3D-моделей комплексів. Такі можливо створити за допомогою фотограметрії. Починаючи з 2018 року, дослідники археологічного комплексу Війтенки 1 під час фіксації кремацій почали робити велику кількість фотографій самого комплексу по колу для можливості в майбутньому створення останніх. Подібні матеріали не потрапляють у археологічні звіти, але зберігаються в архівних фондах Навчально-дослідної лабораторії Германо-Слов'янської археологічної експедиції Харківського національного університету імені В. Н. Каразіна

Нами для реалізації покращення фіксації кремаційних поховань було запропоновано створення подібних 3D-моделей у програмі Agisoft PhotoScan. Дана програма дозволяє створювати моделі з фотографій, що були зроблені з різних ракурсів цифровою фотокамерою. Перевагою цієї програми є автоматизований процес моделювання. У програмі під час створення моделі є можливість її корегування на підставі обчислених вимірювань між маркерами. Останні можуть

бути завчасно встановлені біля археологічного комплексу. Точність моделі можна покращити за допомогою введення даних про місця розташування маркера (виконується за допомогою фіксації тахеометром або GPS-станції). У кінцевому готовому продукті, програма дає можливість вимірювати відстані й глибини об'єкта.

Процес створення моделі відбувається в чотири етапи. Перший етап включає завантаження фотографій і запуск процесу визначення місцеположення камер. Програма будує розріджену хмару точок, які дають змогу прив'язати основні маркери на фотографіях. Їх можна корегувати в ручному режимі (для покращення точності моделі). На другому етапі відбувається побудова щільної хмари точок, яка будується з розрідженої моделі й відредагованих камер на основі маркерів. Третій етап включає побудову 3D-модулі без текстур. Вони накладаються на четвертому етапі. Якість текстур моделі залежить від якості фотографій. Нами для прикладу було взято поховання 241 могильника Війтенки 1, з фотографій якого нами було побудовано подібну модель (додаток Д).

Можемо сказати, що технології 3D-модельювання археологічних об'єктів дає можливість створювати доволі якісні й точні візуалізовані моделі. Створення подібних моделей дає можливість більш детально зафіксувати й зберегти масив інформації про комплекси, які не завжди можна передати за допомогою фотографій і креслень. Проте при цьому, використання подібних може не стільки замінювати останні, скільки доповнювати загальний об'єм інформації про кремаційні поховання, які несуть традиційні методи фіксації.

РОЗДІЛ 2

ОБРЯД КРЕМАЦІЇ ТА ХАРАКТЕР ТРУПОСПАЛЕНЬ МОГИЛЬНИКА ВІЙТЕНКИ 1

2.1. Обряд кремації черняхівської культури

У поняття «поховальний обряд» етнографія включає цілий цикл обрядів, звичаїв і заборон й інших дій, що здійснюються послідовно з моменту смерті людини до його поховання, або до того часу, коли "душа небіжчика переселиться в потойбічний світ" [22, с. 3]. В цьому циклі процес захоронення розділяється три основних етапи: перший – звичаї і обряди, яких дотримуються з моменту смерті до моменту перенесення на місце поховання; другий – комплекс звичаїв і обрядів у момент проходження до місця поховання й у момент самого поховання; третій – звичаї й обряди, виконувані після похорону у вигляді тризн і поминків [3, с. 6].

В археологічному аспекті термін «поховальний обряд» розуміється як сума предметних залишків від ритуальних дій і похоронних церемоній, що проводяться в момент поховання небіжчика. Практично археолог має лише дані про підготовку на кладовищі місця поховання і способах переміщення залишків у землю. Звичайно, скороченість даних, що надходять у руки археолога, скорочує можливість реконструкції повного циклу. Проте археологія має справу з речовими залишками найістотнішого етапу всього похоронного циклу, що також несе непряму інформацію про два інші етапи. [22, с. 3].

Для кремаційних захоронень можливо виділити п'ять етапів процесу захоронення. У першому етапі обрядові дійства пов'язані з підготовкою небіжчика до захоронення. Другий етап пов'язаний із підготовкою поховального вогнища. Третій – із процесом укладки мерця, посудин й інших приношень на вогнище. На четвертому етапі проходив процес спалення небіжчика. П'ятий етап характеризується процесом гасіння вогнища, збиранням залишків у посудину й захороненням їх у землю.

Перший і другий етапи археологами практично не фіксується. На третьому можливо частково відтворити характер приношень, виходячи з артефактів, які були зафіксовані в самих кремаційних захороненнях. Їх стан дає можливість зрозуміти, чи перебували вони в поховальному багатті в період ритуалу спалення або були покладені після нього. З процесу спалення (четвертий етап) археологічно відтворюється можливе місце розташування багаття та його температура. Наявність культового шару (складається переважно з повторно обпалених фрагментів кераміки, кальцинованих кісток і оплавлених виробів) і відсутність єдиного місця спалення може говорити на користь того, що процеси спалення небіжчиків проходили безпосередньо на могильнику (можливо поряд з місцем захоронення залишків від кремації). Температуру вогнища відтворюють антропологи за характером залишків кісток, а саме за кількістю тріщин на них.

П'ятий етап відтворюється повністю. Про те, що багаття гасили до повного закінчення, свідчить характер сколів на кальцинованих кістках [24, с. 59]. Практично повна відсутність золи й вугликів говорить, що залишки кісток і артефактів вибирали з поховального багаття після закінчення обряду спалення. Далі їх зсипали в ямку або клали в урну (у більшості випадків урна вибиралась із посудин, які найкраще зберіглися), перекривали посудиною (залишками посудин) і закопували.

Таким чином, процес кремаційного захоронення проходив у п'ять етапів, три з яких можливо достовірно зафіксувати й реконструювати за допомогою археологічних даних. Про інші два етапи можливо судити тільки опосередковано.

2.2. Особливості кремаційних захоронень могильника Війтенки 1

Безпосередньо завданням археології є вивчення матеріальної культури давніх спільнот. Досягнення абсолютної реконструкції життя давніх народів, на жаль, неможливе. Однак, ученими в різному ступені вдається вивчати аспекти їх життя. Однією з таких категорій є соціальна реконструкція на основі поховального обряду. Кремаційні поховання в цій ролі, на жаль, мають укорочений характер, оскільки

частина параметрів, які можна простежити в інгумаціях, відсутні в кремаційних похованнях (зважаючи на особливості самого обряду кремації).

Спроби визначення соціального статусу й роду занять носіїв черняхівської культури раніше неодноразово досліджувались. Зокрема, проведення соціального аналізу похованих за обрядом трупопокладення з північною орієнтацією Н. М. Кравченко дозволило виділити три археолого-соціальні типи поховань. Критерієм для поділу слугували кількісні характеристики однієї з груп поховального інвентарю – кераміки [4, с. 209-227].

Із груп поховань із керамікою були виділені типи поховань, що містять 1-2 посудини (перша група), 3-6 посудин (друга група), 7-9 посудин (третья група) і від 9 до 16 посудин (підтип «а» третьої групи) [4, с. 214]. Наявність трьох цих груп поховань пояснювалося соціальною диференціацією черняхівського суспільства, поховання без посудин інтерпретувалися як поховання нерівноправних членів або рабів [19, с. 214].

Дослідження поховань знаті східних германців (зокрема носіїв черняхівської культури) проводилося Ф. Бірбрауером. Дослідником були визначені ознаки поховального обряду, актуальні для виділення осіб вищого соціального шару: 1) велика поховальна камера; 2) ігрова дошка; 3) питний набір; 4) розкішні шпори; 5) парча; 6) взуттєві пряжки; 7) портупейні ремені; 8) м'ясна їжа. [30, S. 70-75].

Дані особливості були виділені для інгумації та не відносились до кремаційних поховань. У нашій роботі для виділення груп кремаційних поховань ми використовували ознаки, що виділяються як Н. М. Кравченко, так і Ф. Бірбрауером. У першу чергу, метою було перевірити наскільки можуть співіснувати маркери, виділені за двома різними підходами. Н. М. Кравченко на перше місце ставила кількісні особливості керамічного комплексу, Ф Бірбрауер – якісні особливості речей і похоронного обряду.

Серед ознак, виділених Ф. Бірбрауером, для кремаційних поховань неможливо використовувати такі ознаки, як розмір похоронної ями (характерний тільки для інгумації), наявність парчі (якщо вона була, то, скоріше за все, або згоріла в

поховальному багатті, або не зберіглася) і наявність м'ясної їжі (на могильнику Війтенки 1 поки не зроблено антропологічного аналізу кальцинованих кісток і не відокремлені кістки людини від кісток тварин). Тому вказані ознаки нами не використовувались.

Для аналізу кремацій могильника Війтенки 1 нами було виділено наступні ознаки: кількість «посудин-приношень» (1-2, 3-6, 7-9, 10 і більше); наявність скляних жетонів; наявність зброї (шпори, наконечники стріл); наявність частин убору (фібул, пряжок, гребнів, прикрас); наявність виробів (залізних, бронзових, срібних); наявність питного набору (керамічних кубків, скляних кубків, дерев'яних чаш зі срібною оковкою, гончарних ваз та глечиків) (додаток Ж).

Дані параметри були використані для виявлення частоти зустрічаємості цих ознак. Для цього була побудована кореляційна таблиця, вертикальна вісь якої містила номери поховань, горизонтальна – ознаки. Виходячи з даних таблиці, ми змогли виділити сім груп поховань (додаток Ж).

Група 1. Ямні кремації без інвентарю. До групи входять 22 кремації, а саме поховання 165, 175, 4, 180, 197, 145, 130, 109, 11, 170, 171, 172, 84, 88, 89, 73, 61, 63, 45, 56, 78 (додаток Ж).

Група 2. Поховання, що містять фрагменти однієї або двох посудин, переважно горщики або миски. До групи 2 увійшли 32 поховання (поховання 44, 188, 189, 193, 191, 181, 160, 159, 131, 120, 104, 105, 108, 5, 8-9, 14, 18, 19, 20, 16, 22, 53, 57, 59, 25, 29, 81, 36, 39, 40, 76) (додаток Ж).

Група 3. Cremaції, у заповненні яких містяться фрагменти однієї або двох посудин (миски, горщики), рогові гребні, прикраси (намиста, підвіски) й зрідка залізні вироби (ножі, пластини тощо). До даної групи належать 17 кремації, серед яких поховання 184, 27, 17, 52, 74, 90, 158, 148, 163, 168, 157, 202, 205, 169, 33, 10, 15 (додаток Ж).

Група 4. Трупопалення зі вмістом кераміки (однієї або двох посудин), гребнів, пряжок, фібул, прикрас, бронзових і залізних виробів. До цієї групи входять дев'ять кремації (поховання 95, 161, 113, 142, 177, 46, 185, 199, 162) [Додаток Ж].

Група 5. Поховання зі вмістом у заповненні від трьох до шести гончарних посудин, прикрас, гребнів, залізних і бронзових виробів, фібул. До групи входять 14 кремаційних поховань. Дану групу можна розділити на три підгрупи (додаток Ж).

Підгрупа А. Кремації тільки з гончарної керамікою (поховання 47, 152, 155, 174).

Підгрупа Б. Кремації з наявністю як кераміки, так і індивідуальних речей (поховання 77, 128, 132, 30, 194).

Підгрупа В. Кремаційні поховання з наявністю кераміки (серед яких і частина питного набору – вази) й індивідуальних речей (поховання 173, 149, 83, 67, 48).

Група 6. Кремації, у заповнення яких знаходилась гончарна кераміка (від однієї до дев'яти посудин), серед яких у наявності повний або скорочений питний набір. Також поховання містять окремі індивідуальні речі (прикраси й бронзові вироби). До даної групи належать шість поховань (поховання 150, 24, 2, 192, 166, 190) (додаток Ж).

Група 7. Кремаційні поховання, які містять від однієї до двадцяти посудин (зокрема питний набір), фібули, пряжки, гребні, прикраси, бронзові й залізні вироби, скляні посудини, зброя, гральні фішки. Група ділиться на дві підгрупи (додаток Ж).

У *підгрупі Б* на відміну від *підгрупи А* в наявності велика кількість гончарних посудин (від 10 до 20), зброя та імпортовані речі (у вигляді гральних жетонів). До *підгрупи А* відносяться поховання 7, 110, 144. До *підгрупи Б* можна віднести поховання 31, 114, 156, 69 (додаток Ж).

Виділені групи поховань мають нестійкий характер. У першу чергу, це може бути пов'язано з тим, що частина інвентарю, яка могла перебувати на поховальному багатті, можливо, не завжди потрапляла в заповнення самого кремаційного поховання.

Найбільш монолітними є *група 1, група 2, група 3*, які є або малоінвентарними, або безінвентарними [Додаток Ж]. Також монолітною є *група 7* (додаток Ж). Практично в усіх похованнях сьомої групи зустрічаються скляні кубки або речі, які не часто зустрічаються на могильнику [Додаток В]. Так, у похованні 114 присутня бронзова фібула «Bügelknopffibel» і залізні шпори. У похованні 156 – залізні

наконечники стріл. У похованні 69 – скляні ігрові жетони, які є римським імпортом. У 144 виявлені залишки дерев'яної чаші, вінце якої було окантовано срібною пластиною.

Слід зазначити, що дані групи, оскільки вони мають нестійкості, не можуть служити чітким роздільником у соціальній стратифікації. Однак, слід також сказати, що не завжди кількість і якість інвентарю дає уявлення про соціальну приналежність похованих. Більшість поховань, які відносяться до *групи 7* і мають унікальні речі, практично не містять керамічного посуду. У *групі 5А* є значна кількість посудин, однак відсутні індивідуальні речі (додаток Ж).

Отже, з вищезазначеного ми можемо зробити проміжний висновок, що кремації могильника Війтенки 1, виходячи з характеру й кількості інвентарю, можна розділити на сім груп, які, скоріше за все, є демонстрацією особливостей поховального обряду, ніж соціального стратифікації.

РОЗДІЛ 3

ТИПОЛОГІЯ ТА ХРОНОЛОГІЯ КРЕМАЦІЙ МОГИЛЬНИКА ВІЙТЕНКИ 1

3.1. Типологія кремацій

Для типологізації кремаційних захованнями ми спирались на вже існуючі класифікації, зокрема на типологію, розроблену О. В. Петраускасом [24, с. 44-51], який на основі особливостей поховального устрою та засобів упорядкування залишків виділив дев'ять наступних типів трупоспалень:

Тип 1 – трупоспалення в урнах. Кальциновані кістки покладені до глиняної посудини-урни. Для поховальної урни могла бути використана ціла посудина або якась її частина (додаток К). Для цього типу можливо виділяти різновиди за кількістю урн у похованні, наявністю поруч невеликих скупчень кальцинованих кісток і положенням самої урни (на боці або перевернута). На могильнику Війтенки 1 до цього типу відносяться 34 поховання, що складає 32% від загальної кількості трупоспалень. Серед них поховання 14, 15, 16, 18, 19, 22, 24, 25, 30, 31, 36, 39, 40, 47, 59, 67, 73, 77, 81, 104, 105, 108, 110, 114, 132, 142, 144, 155, 159, 160, 166, 177, 191, 192, 194.

Тип 2 – трупоспалення в урнах, накритих кришкою. Як покриття урни використано одну посудину. Характеристика цього типу майже аналогічна першому типу спалень. У ролі кришки виступає переважно посудина, проте відомі випадки використання також каменю або умбону (додаток К). До цього типу відносяться чотири поховання (3,5%), а саме поховання 5, 48, 83 й 150. У якості перекриття в двох із чотирьох випадків використовувалася ваза.

Тип 3 – трупоспалення в урнах, викладених в іншу посудину або накритих кількома посудинами. Цей тип досить близький до другого й четвертого типів. Проте відрізняється від них кількістю посудин, що перекривали поховання (додаток К). До

даного типу входить лише одне поховання (1%) – поховання 2. У якості кришки в ньому були використані глечик і миска.

Тип 4 – трупоспалення в урнах, перекритих шаром черепків розбитого керамічного посуду. Урну перекривають фрагменти кераміки, що є частиною різних посудин. Товщина перекриття має різні розміри, а поховальний інвентар може розміщуватись в урні, між черепками або поруч між скупченням (додаток К). Поховання з цим типом, за даними звітів на 2016 рік, не було зафіксовано на могильнику.

Тип 5 – трупоспалення з компактним розташуванням кальцинованих кісток, перекритих шаром черепків. Нижній ярус таких поховань утворений щільним скупченням великої кількості перепалених кісток. Їх перекриває шар з уламків гончарного посуду. Поховальний інвентар не має визначеного місця в структурі й може розміщуватися як серед кісток, так і серед керамічного посуду (додаток К). До цього типу відносяться 30 поховань, що відповідає 28% від загальної кількості кремаційних захоронень. До даного типу трупоспалень відносяться поховання 7, 8, 9, 17, 20, 27, 29, 33, 53, 57, 69, 76, 120, 128, 131, 152, 149, 157, 168, 169, 173, 174, 181, 188, 189, 190, 193, 199, 202 й 205.

Тип 6 – трупоспалення з компактним розташуванням кальцинованих кісток. Скупчення складаються з різної кількості перепалених кісток, які щільно прилягають одна до одної. Здебільшого розміри скупчень сягають від 0,3 до 0,4 м. Іноді трапляються кілька компактних скупчень кісток значно меншого розміру, розташованих поруч з основним скупченням (додаток К). До цього типу можемо віднести 37 (35,5%) кремаційних поховань, а саме поховання 4, 10, 11, 35, 44, 45, 46, 49, 52, 56, 61, 63, 74, 78, 84, 88, 89, 90, 95, 109, 113, 130, 145, 148, 156, 158, 161, 162, 163, 165, 170, 171, 172, 175, 180, 184, 185 і 197.

Тип 7 – трупоспалення з розсіяним розміщенням перепалених кісток у заповненні ям великих розмірів. Дуже проблематичною і складною є фіксація цього типу спалень під час розкопок. Більш проблематично відокремити його від восьмого типу. Ями цих поховань, як правило, мають великі розміри – 0,5-1,5 м, а глибина –

понад 0,5 м. Їх заповнення досить часто має вуглисте забарвлення, а по всій ямі хаотично трапляються кальциновані кістки, уламки посуду й індивідуальні знахідки (додаток К). До цього типу не відноситься жодна кремація з могильника Війтенки 1.

Тип 8 – трупоспалення з розсіяним розташуванням кальцинованих кісток на рівні давньої поверхні. Поховання цього типу є хаотичними скупченнями невеликих розмірів, які залягають на глибині 0,4-0,5 м (рівень давньої поверхні) і складаються з окремих уламків перепалених кісток, фрагментів кераміки й нечисленних індивідуальних знахідок. Можливо, є окремі вуглики, вуглисті прошарки й шматочки обпаленої землі (додаток К). Серед cremaцій могильника Війтенки 1 даний тип не зустрічається.

Тип 9 – трупоспалення з рештками спалення на місці. На території поширення черняхівської культури на трьох могильниках (Військове, Башмачка південна й північна) відомо чотири безперечні трупоспалення, перекриті земляними насипами, й одне поховання без насипу (Рідний Край) (додаток К). На могильнику Війтенки 1 поховання цього типу поки не було зафіксовано.

Етно-культурні риси даних типів фіксуються на основі ліпних форм керамічного посуду. Серед типів 1-2 в ареалі культури фіксуються поодинокі форми ліпного посуду вельбарської та пшеворської традиції. У типі 3 виразних етнокультурних рис не зафіксовано. У типах 5-6 виразно фіксуються вельбарські й пшеворські елементи в керамічному комплексі. Таким чином, етнічна приналежність cremaційних захоронень залишається відкритим питанням і лежить у площині поліетнічності й симбіозу, на могильнику Війтенки 1 в cremaційних захороненнях практично не зустрічається ліпних посудин. Проте типи, що зустрічаються на могильнику Війтенки 1 в ареалі черняхівської культури, мають вплив північно-західних традицій (пшеворської та вельбарської культури).

Виходячи з розповсюдження типів на плані могильника Війтенки 1, можемо сказати, що тип 1 розміщений переважно в центральній частині могильника, декілька cremaцій тяжіють до східної окраїни некрополю. Тип 2 й тип 3 розташовані в центральній частині. Тип 4 й тип 5 розповсюдженні по всій території некрополю, крім

західної та північно-західної частини, де відсутні й самі кремаційні захоронення (додаток Л)

Таким чином, на могильнику Війтенки 1 присутні: тип 1 (34 кремації; 32% від загальної сукупності кремаційних захоронень), тип 2 (4 кремації; 3,5%), тип 3 (1 кремація; 1%), тип 5 (30 кремації; 28%) і тип 6 (37 кремацій; 35%) (додаток М). Найбільше кремацій відноситься до типів 1, 5, 6, поодинокі кремації відносяться до типу 2 й типу 3. Відносно розміщення даних типів на пам'ятнику ми поки не можемо сказати про наявність закономірностей, які б мали чіткий характер. Вони розповсюджені по всій території могильника. Проте слід відмітити розташування кремацій серед інгумаційних захоронень. Так, більшість кремацій розташовані в центральній частині некрополю. Вони практично відсутні в північно-західній, західній і східній частинах могильника, що може бути обумовлено домінуванням їх на ранніх етапах існування пам'ятника.

2.3. Хронологія типів кремацій

Хронологію типів трупопокладень для черняхівської культури було розроблено О. В. Петраускасом. На основі хроноіндикаторів першого рівня в закритих комплексах було визначено, що типи 5 і 6 (поховання) датуються більш раннім часом і відповідають 2-3 фазам системи Гороховського (Бережанська, Косанівська) (270-380 рр. С2-С3), типи 1-3 датуються більш пізнім часом і відповідають 3-5 фазам системи Гороховського (Косанівська, Масловська, Журавська фази) (330-420 рр. С3 – D1) [24, с. 60].

На могильнику Війтенки 1 для датування можливо використати чотири кремаційні поховання: у першому типі – поховання 114, у п'ятому типі – поховання 69, в шостому типі – поховання 95 і 52.

У похованні 114 розміщені бронзова фібула і дві залізні шпори. Бронзова фібула «Bügelknopffibel» із кнопками на краях пружини й штирями на голівці, потужної дужкою арочної форми в розрізі. Трикутна ніжка зі пластинчастим приймачем

прикрашена двома гранями з боків і вирізом на підставі. Виріб у загальних рисах відповідає ознакам, визначеним для фібул групи 20, підгрупи 1, серії 2, варіанта 1 А. К. Амброза [1, с. 75-76]. Шпори відносяться до типу *Nietsporen*. Їх дуга виконана із заліза, її кінці є пластинками, у які вставлені заклепки для кріплення ременя. На середині дуги закріплений бронзовий фігурний шип [29, с. 34]. У похованні 69 хроноіндикатором є залізна пряжка з округлою рамкою та рівним язичком, яка співвідноситься з пряжками серій Гороховського Е, 3 [2, с. 42]. У похованні 95 розміщена бронзова калачикоподібна пряжка з обоймою, язичок у розрізі сегмент, задня частині язичка оформлена як колба, нижче якої розміщений крючок для з'єднання з рамкою. Співвідноситься з пряжками серій Гороховського Е, 3 [2, с. 42]. У похованні 52 розташований рогового гребня, з округлою спинкою та невеликими плечиками (зберіглось 3 бронзових штифта). Орнамент на пластині: три лінії над нижнім рядом штифтів і дві лінії під нижнім рядом штифтів. Він відповідає гребням В4а в класифікації Г. Ф. Нікітіної [29, с. 35].

Виходячи з роботи М. В. Любичева, що присвячена хронології могильника Війтенки 1, поховання 52, 69, 95 захороненні у другій фазі існування могильника, яка відповідає косанівській і маслівським фазам відносної системи Гороховського, періодам С3-С3/D1 загальноєвропейської системи хронологій (330-400 рр. абсолютного датування) [29, с. 47].

Поховання 114 відповідає останній (3 фазі) існування могильника, його захоронення відбувалися у фіналі існування черняхівської культури (Журавська фаза за системою Гороховського) і відповідає періоду D1 загальноєвропейської системи хронології, в абсолютному датуванні 375-420 рр. н.е. Таким чином, датування типів кремацій із могильника Війтенки 1 не суперечать періоду існування їх у черняхівській культурі.

ВИСНОВКИ

Виходячи із поставлених нами завдань у ході дослідження ми дійшли деяких висновків.

1. Питання кремаційних поховань у черняхівській культурі вивчене досить добре. Неодноразово різні дослідники у своїх роботах торкалися кремаційних поховань, піднімали переважно питання типології, етнокультурної приналежності й хронології кремації. Типологія кремаційних поховань добре опрацьована, тому ми в нашій роботі для типологізації кремації могильника Війтенки 1 спиралися на вже існуючі класифікації. Питання етнічної приналежності кремаційних поховань залишається відкритим і, скоріше за все, лежить у площині поліетнічності й симбіозу етнокультурних рис. Для хронології поховань ми використовували вже існуючі напрацювання дослідників. Особливо велику роль для нашої роботи мала розроблена хронологія М. В. Любичева для могильника Війтенки 1.

2. Джерельна база для дослідження, на нашу думку, є досить повною та налічує 107 кремаційних поховань із могильника Війтенки 1. Слід також зауважити, що поверхня могильника на сьогодні розорується, що призводить до руйнації частини кремацій. Так, 13 трупоспалень були зачеплені плугом або перерізані кротовими норами (12% від усіх кремацій захоронень). Під час роботи нами не враховувалися похибки, пов'язані з різним станом збереженості комплексів.

3. Нами було розглянуто методику фіксації кремаційних поховань могильника Війтенки 1. Одним з можливих покращень у фіксації ми вважаємо можливість створення 3D-моделей останніх на основі фотографій. Для прикладу нами було зроблено подібну модель у програмі Agisoft PhotoScan. Можемо сказати, що технології 3D-моделювання археологічних об'єктів дають можливості створювати доволі якісні й точні візуалізовані моделі. Створення подібних, дає можливість більш детально зафіксувати й зберегти масив інформації про комплекси, які не завжди можна передати за допомогою фотографій і креслень. Проте при цьому використання

подібних може не стільки замінювати останні, скільки доповнювати загальний об'єм інформації про кремаційні поховання, які несуть традиційні методи фіксації.

4. Нами було охарактеризовано процес кремаційних захоронень з точки зору етнографічного підходу. Він міг проходити в п'ять етапів, три з яких можливо достовірно зафіксувати й реконструювати за допомогою археологічних даних. Про інші два етапи можливо судити тільки опосередковано.

5. Для аналізу інвентарності кремацій могильника Війтенки 1 були виділені ознаки: кількість посудин-«приношень» (1-2, 3-6, 7-9, 10 і більше); наявність скляних жетонів; наявність зброї, наявність частин убору, наявність виробів, наявність питного набору. Виходячи з виділених критеріїв нами було сформовано 7 груп кремацій: група 1 – ямні захоронення без інвентарю, група 2 – кремації, які містили у собі фрагменти однієї-двох посудин, група 3 – кремації, у заповненні яких містяться фрагменти однієї або двох посудин (миски, горщики), рогові гребні, прикраси (намиста, підвіски) і зрідка залізні вироби (ножі, пластини тощо), група 4 – трупоспалення зі вмістом кераміки (однієї або двох посудин) гребнів, пряжок, фібул, прикрас, бронзових і залізних виробів, група 5 – поховання зі вмістом у заповненні від трьох до шести гончарних посудин, прикрас, гребнів, залізних і бронзових виробів, фібул, група 6 – кремації, у заповненнях яких знаходилась гончарна кераміка (від однієї до дев'яти посудин), серед яких у наявності повний або скорочений питний набір, група 7 – кремаційні поховання, які містять від однієї до двадцяти посудин (зокрема питний набір), фібули, пряжки, гребні, прикраси, бронзові й залізні вироби, скляні посудини, зброю, гральні фішки. Подібне розділення, скоріше за все, є демонстрацією особливостей поховального обряду, ніж соціальної стратифікації.

6. Серед типів кремацій, які були виділені О. В. Петраускасом на могильнику Війтенки 1 присутні: тип 1 (34 кремації; 32% від загальної сукупності кремаційних захоронень), тип 2 (4 кремації; 3,5%), тип 3 (1 кремація; 1%), тип 5 (30 кремації; 28%) і тип 6 (37 кремацій; 35%). Найбільше кремацій відноситься до типу 1, 5, 6, поодинокі кремації відносяться до типу 2 й типу 3. Відносно розміщення даних типів на пам'ятнику ми поки не можливо сказати про наявність закономірностей, які б мали

чіткий характер. Вони розповсюджені по всій території могильника. Проте слід відмітити розташування кремацій серед інгумаційних захоронень. Так, більшість кремацій розташовані в центральній частині некрополю. Вони практично відсутні в північно-західній, західній і східній частинах могильника. Що може бути обумовлено домінування їх на ранніх етапах існування пам'ятника.

7. Етно-культурні риси даних типів фіксуються на основі ліпних форм керамічного посуду. Серед типів 1-2 в ареалі культури фіксуються поодинокі форми ліпного посуду вельбарської та пшеворської традиції. У типі 3 виразних етнокультурних рис не зафіксовано. Типи 5-6 виразно фіксують вельбарські й пшеворські елементи в керамічному комплексі.

8. Щодо хронології кремаційних поховань, то ми дійшли висновку, що датування типів кремацій із могильника Війтенки 1 не суперечать періоду існування їх у черняхівській культурі. Поховання 52, 69, 95 захороненні в другій фазі існування могильника, яка відповідає косанівській і маслівським фазам відносної системи Гороховського, періодам С3-С3/D1 загальноєвропейської системи хронологій (330-400 рр. абсолютного датування). Поховання 114 відповідає останній (3 фазі) існування могильника, його захоронення відбувалися у фіналі існування черняхівської культури (Журавська фаза за системою Гороховського) і відповідає періоду D1 загальноєвропейської системи хронології, в абсолютному датуванні 375-420 рр. н.е.

СПИСОК ВИКОРИСТАНИХ ДЖЕРЕЛ

1. Амброз А. К. Фибулы юга европейской части. САИ. Москва, 1966. Вып. Д1–30. 142 с.
2. Гороховский Е. Л. Хронология черняховских могильников Лесостепной Украины / Труды V международного конгресса археологов-славистов. Киев: Наукова думка, 1988. Т.4. С. 34-46.
3. Дьяконова В.П. Погребальный обряд как историко-этнографический источник. Ленинград, 1975. 164 с.
4. Кравченко Н. М. О методике социологического анализа погребального обряда черняховской культуры / Исследование социально-исторических проблем в археологии. Сборник научных трудов. Киев: Наукова Думка, 1967. С. 209-227.
5. Кравченко Н. М. К вопросу о происхождении некоторых типов погребального обряда трупосожжения на черняховских могильниках. КСИА. Москва, 1970. Вып. 121. С. 44-52.
6. Любичев М. В., Мызгин К. В., Варачева К. Г. Отчет об исследованиях Славянской археологической экспедиции Харьковского национального университета имени В. Н. Каразина в 2004 г. Харьков, 2005. НА ИА НАНУ. 2004/38.
7. Любичев М. В., Мызгин К. В., Варачева К. Г. Отчет о работе Германно-Славянской экспедиции Харьковского национального университета имени В. Н. Каразина в 2005 г. Харьков, 2006. НА ИА НАНУ. 2005/156.
8. Любичев М.В., Мызгин К. В., Варачева К. Г. Отчет о работе Германно-Славянской археологической экспедиции Харьковского национального университета имени В.Н. Каразина в 2006 году. Харьков, 2007. НА ИА НАНУ. 2006/70.
9. Любичев М. В., Мызгин К. В., Варачева К. Г. Отчет о работе Германно-Славянской археологической экспедиции Харьковского национального университета имени В.Н. Каразина в 2007 году. Харьков, 2008. НА ИА НАНУ. 2007/137.

10. Любичев М. В., Мызгин К. В., Варачева К. Г. Отчет о работе Германославянской археологической экспедиции Харьковского национального университета имени В. Н. Каразина в 2008 году. Харьков, 2009. НА ИА НАНУ. 2008/92.

11. Любичев М. В., Мызгин К. В., Варачева К. Г. Отчет о работе Германославянской археологической экспедиции Харьковского национального университета имени В.Н. Каразина в 2009 году. Харьков, 2010. НА ИА НАНУ. 2009/147.

12. Любичев М. В., Мызгин К. В., Варачева К. Г. Отчет о работе Германославянской археологической экспедиции Харьковского национального университета имени В. Н. Каразина в 2010 г. Харьков, 2011. НА ИА НАНУ. [номер не присвоен].

13. Любичев М. В., Мызгин К. В., Варачева К. Г. Отчет о работе Германославянской археологической экспедиции Харьковского национального университета имени В. Н. Каразина в 2011 г. Харьков, 2012. НА ИА НАНУ. [номер не присвоен].

14. Любичев М. В., Мызгин К. В., Варачева К. Г. Отчет о работе Германославянской археологической экспедиции Харьковского национального университета имени В. Н. Каразина в 2012 г. Харьков, 2013. НА ИА НАНУ. [номер не присвоен].

15. Любичев М. В., Мызгин К. В., Варачева К. Г. Отчет о работе Германославянской археологической экспедиции Харьковского национального университета имени В.Н.Каразина в 2013 г. Харьков, 2014. НА ИА НАНУ. [номер не присвоен].

16. Любичев М. В., Мызгин К. В., Варачева К. Г. Отчет о работе Германославянской археологической экспедиции Харьковского национального университета имени В. Н. Каразина в 2014 г. Харьков, 2015. НА ИА НАНУ. [номер не присвоен].

17. Любичев М. В., Мызгин К. В., Варачева К. Г. Отчет о работе Германославянской археологической экспедиции Харьковского национального университета имени В. Н. Каразина в 2015 г. Харьков, 2016. НА ИА НАНУ. [номер не присвоен].

18. Любичев М. В., Мызгин К. В., Шульце Э., Варачева К. Г., Филатов Д. А. Отчет о работе Германославянской археологической экспедиции Харьковского национального университета имени В.Н.Каразина в 2016 г. Харьков, 2017. НА ИА НАНУ. [номер не присвоен].

19. Любичев М. В., Мызгин К. В., Шульце Э., Варачева К. Г., Филатов Д. А., Руснак В. В. Отчет о работе Германо-Славянской археологической экспедиции Харьковского национального университета имени В. Н. Каразина в 2017 г. – Харьков, 2018. – НА ИА НАНУ. [номер не присвоен].
20. Магомедов Б. Черняховская культура. Проблема этноса. Lublin. 2001. 148 с.
21. Махно Є. В. Типи поховань та планування Компаніївського могильника / Середні віки на Україні. Київ, 1971. Вип. 1. С. 87-95.
22. Никитина Г. Ф. Систематизация погребального обряда племен черняховской культуры. Киев, 1985. 210 с.
23. Обломський А. М. Типи поховань на черняхівському могильнику Компанійці. Археологія. Київ, 1999. № 4. С. 76-88.
24. Петраускас О. В. Типи археологічних комплексів трупоспалень черняхівської культури. Археологія. Київ, 2002. № 3. С. 40-65.
25. Петров В. П. Черняховский могильник. МИА. Москва, 1964. № 116. С. 53-117.
26. Сымонович Э. А. Раскопки могильника у овчарни совхоза Приднепровского на Нижнем Днепре. МИА. Москва, 1960. № 82. С. 192-238.
27. Сымонович Э. А. Н. М. Кравченко. Погребальные обряды черняховских племен. САИ. Москва, 1983. Вып. Д1-22. 149 с.
28. Федоров Г. Б. Малаештский могильник. МИА. Москва, 1960. № 82. С. 253-301.
29. Шульце Э., Любичев М. В., Гелла Е. И. Поздние погребения могильника Войтенки и последняя фаза черняховской культуры в лесостепи между Днепром и Северским Донцом / Старожитності варварських племен у першій половині I тис. н.е. До 90-річчя В. Д. Барана (Oium, 6). Київ, 2019. С. 13-49.
30. Bierbrauer V. Ostgermanische Oberschichtgräber der römischen Kaiserzeit und des frühen Mittelalters. Archeologia Baltica. Lodz, 1989. VIII. S. 39-106.

ДОДАТКИ

Додаток А

**Таблиця 1. Каталог кремаційних захоронень могильника Війтенки 1
(створений автором на основі даних з [7-18])**

№ за порядком	№ поховання	Кількість урн	Тип урни; та її положення	Посудини які перекривають	Розмір поховання	Глибина поховання (м)	Стан поховання	Кераміка	Індивідуальні речі	Інше	Джерело	Примітки
1	2	2	2 горщика (на дні)	гличик, миска	0,35x0,35	0,3	не зачеплено плугом	-	-	-	Звіт за 2005 р.	-
2	4	-	-	-	0,45x0,3	0,33	не зачеплено плугом	-	-	-	Звіт за 2005 р.	-
3	5	1	горщик (на дні)	миска	0,55x0,5	0,49	не зачеплено плугом	-	-	-	Звіт за 2005 р.	-
4	7	-	-	-	0,45x0,25	0,35	зруйноване	фрагмент вази, фрагмент миски	оплавлений фрагмент скляного кубка	-	Звіт за 2005 р.	-
5	8	-	-	-	0,5x0,45	0,54	зруйноване	фрагменти кераміки	-	-	Звіт за 2005 р.	-
6	9	-	-	-	0,2x0,25	0,34	не зачеплено плугом	фрагмент миски	-	-	Звіт за 2005 р.	-
7	10	-	-	-	0,26x0,16	0,37	не зачеплено плугом	-	дві обпалені намистини, фрагменти 2 кістяних амулетів	-	Звіт за 2005 р.	-
8	11	-	-	-	0,155x0,125	0,49	не зачеплено плугом	-	-	-	Звіт за 2005 р.	-
9	14	2	2 горщика (вдруге обпалені)	-	?	?	зруйноване	-	-	-	Звіт за 2005 р.	-
10	15	-	-	-	0,24x0,21	0,38	ціле	фрагменти вдруге обпаленої кераміки	14-гранова обпалена намистина	-	Звіт за 2005 р.	-

№ за порядком	№ поховання	Кількість урн	Тип урни; та її положення	Посудини які перекривають	Розмір поховання	Глибина поховання (м)	Стан поховання	Кераміка	Індивідуальні речі	Інше	Джерело	Примітки
11	16	1	горщик (на дні)	-	0,32x0,28	0,39	зруйноване	фрагменти вдруге обпаленої кераміки	-	-	Звіт за 2005 р.	-
12	17	-	-	-	0,65x0,45	0,43	зруйноване	фрагменти кераміки	фрагмент залізного виробу, 14-гранова намистина	-	Звіт за 2005 р.	-
13	18	1	горщик (на дні)	-	0,3x0,3	0,5	не зачеплено плугом	фрагменти кераміки	-	-	Звіт за 2005 р.	-
14	19	1	горщик (дном доверху)	-	0,45x0,35	0,61	зруйноване	-	-	-	Звіт за 2005 р.	-
15	20	-	-	горщик	1,9x0,85	0,47	зруйноване	-	-	-	Звіт за 2005 р.	-
16	22	1	горщик (на дні)	-	0,1x0,1	0,41	зруйноване	-	-	вістря стріли	Звіт за 2005 р.	-
17	24	1	горщик (на дні)	-		0,52	ціле	фрагмент глечика	-	-	Звіт за 2005 р.	-
18	25	1	горщик (дном доверху)	-	0,24x0,22	0,48	зруйноване	фрагменти вдруге обпаленого горщика	-	-	Звіт за 2005 р.	-
19	27	-	-	-	0,18x0,18	0,4	не зачеплено плугом	фрагменти горщика та посудини	вдруге обпалений ніж	-	Звіт за 2005 р.	-
20	29	-	-	-	0,22x0,21	0,4	зачеплено плугом	фрагменти обпаленої кераміки	-	-	Звіт за 2006 р.	-
21	30	1	горщик	-	?	0,33	зачеплено плугом	7 посудин, фрагмент обпаленого скляного виробу	-	-	Звіт за 2006 р.	-
22	31	1	горщик	-	0,34x0,46	0,46	не зачеплено плугом	11 посудин	фрагмент скляної посудини	-	Звіт за 2006 р.	-

№ за порядком	№ поховання	Кількість урн	Тип урни; та її положення	Посудини які перекривають	Розмір поховання	Глибина поховання (м)	Стан поховання	Кераміка	Індивідуальні речі	Інше	Джерело	Примітки
23	33	-	-	-	0,23x0,25	0,43	зруйноване	фрагменти обпаленої кераміки	обпалена намистина	-	Звіт за 2006 р.	-
24	35	-	-	-	0,32x0,24	0,35	зруйноване	-	2 обпалені намистини	-	Звіт за 2006 р.	-
25	36	1	горщик (дном доверху)	-	0,15x0,1	0,51	не зачеплено плугом	-	-	-	Звіт за 2006 р.	-
26	39	1	горщик (дном доверху)	-	0,18x0,19	0,4	не зачеплено плугом	-	-	-	Звіт за 2006 р.	-
27	40	1	горщик (дном доверху)	-	0,15x0,18	0,47	не зачеплено плугом	-	-	-	Звіт за 2006 р.	-
28	44	-	-	-	0,15x0,131	0,44	не зачеплено плугом	-	оплавлений фрагмент скляного кубка	-	Звіт за 2006 р.	-
29	45	-	-	-	0,16x0,42	0,45	не зачеплено плугом	-	-	-	Звіт за 2006 р.	-
30	46	-	-	-	0,08x0,08	0,59	не зачеплено плугом	-	бронзовий перстень, оплавлений фрагмент скляного виробу	-	Звіт за 2006 р.	-
31	47	2	2 горщика (дном доверху)	-	0,33x0,28	0,41	не зачеплено плугом	фрагменти 4 посудин	-	-	Звіт за 2006 р.	-
32	48	1	горщик (на дні)	горщик	0,3x0,4	0,56	не зачеплено плугом	фрагменти 12 посудин	залізний ніж	-	Звіт за 2006 р.	-
33	52	-	-	-	0,35x0,4	0,43	не зачеплено плугом	-	10 намистин, фрагмент гребня та 3 кістяних підвісок, 2 глиняні пряслиця	-	Звіт за 2007 р.	-
34	53	-	-	-	0,3x0,7	0,25	не зачеплено плугом	фрагмент посудини	-	-	Звіт за 2007 р.	-

№ за порядком	№ поховання	Кількість урн	Тип урни; та її положення	Посудини які перекривають	Розмір поховання	Глибина поховання (м)	Стан поховання	Кераміка	Індивідуальні речі	Інше	Джерело	Примітки
35	56	-	-	-	0,4x0,36	0,34	не зачеплено плугом	-	-	-	Звіт за 2007 р.	-
36	57	-	-	-	0,17x0,25	0,57	не зачеплено плугом	фрагмент кераміки	-	-	Звіт за 2007 р.	-
37	59	1	горщик (дном доверху)	-		0,46	зачеплено плугом	-	-	-	Звіт за 2007 р.	-
38	61	-	-	-	0,21x0,22	0,56	не зачеплено плугом	-	-	-	Звіт за 2007 р.	-
39	63	-	-	-	0,14x0,12	0,49	не зачеплено плугом	-	-	-	Звіт за 2007 р.	-
40	67	1	горщик (на дні)	-	0,29x0,25	0,54	не зачеплено плугом	фрагменти 3 горщиків та вази	кістяний амулет	-	Звіт за 2007 р.	-
41	69	-	-	-	0,22x0,22	0,71	не зачеплено плугом	фрагменти кераміки	скляний кубок, бронзовий перстень, мініатюрний туалетний ніж, пряжка, залізний предмет, залізний гак та ніж	31 скляний жетон	Звіт за 2007 р.	-
42	73	1	горщик (на дні)	-	0,25x0,28	0,65	не зачеплено плугом	-	-	-	Звіт за 2008 р.	-
43	74	-	-	-	0,18x0,17	0,54	не зачеплено плугом	-	фрагмент кістяного гребня	-	Звіт за 2008 р.	-
44	76	-	-	-	0,14x0,17	0,43	не зачеплено плугом	-	фрагмент миски	-	Звіт за 2008 р.	-
45	77	1	миска (на дні)	-	0,36x0,2	0,44	не зачеплено плугом	3 горщика, 2 миски та фрагменти 4 посудин	фрагмент намистини	-	Звіт за 2008 р.	-
46	78	-	-	-	0,11-0,13	0,37	не зачеплено плугом	-	-	-	Звіт за 2008 р.	-

№ за порядком	№ поховання	Кількість урн	Тип урни; та її положення	Посудини які перекривають	Розмір поховання	Глибина поховання (м)	Стан поховання	Кераміка	Індивідуальні речі	Інше	Джерело	Примітки
47	81	1	миска (дном доверху)	-	0,25x0,2	0,45	не зачеплено плугом	гончарна миска	пряслице	-	Звіт за 2008 р.	-
48	83	1	миска (на дні)	ваза	0,22x0,33	0,47	не зачеплено плугом	фрагмент горщика	-	-	Звіт за 2008 р.	-
49	84	-	-	-	0,25x0,14	0,44	не зачеплено плугом	-	-	-	Звіт за 2008 р.	-
50	88	-	-	-	0,23x0,10	0,71	не зачеплено плугом	-	-	-	Звіт за 2008 р.	-
51	89	-	-	-	0,10x0,07	0,5	не зачеплено плугом	-	-	-	Звіт за 2008 р.	-
52	90	-	-	-	0,5x0,47	0,47	не зачеплено плугом	-	фрагмент кістяного гребня	-	Звіт за 2008 р.	-
53	95	-	-	-	0,34x0,39	0,45	не зачеплено плугом	-	бронзова пряжка, обпалена намистина	-	Звіт за 2009р.	-
54	104	1	горщик (на дні)	-	0,07x0,12	0,32	зачеплено плугом	-	-	-	Звіт за 2009р.	-
55	105	1	горщик (на дні)	-	0,20x0,38	0,38	зачеплено плугом	фрагменти кераміки	-	-	Звіт за 2009р.	-
56	108	1	миска (на дні)	-	0,16x0,09	0,6	не зачеплено плугом	фрагменти горщика	-	-	Звіт за 2009р.	-
57	109	-	-	-	0,14x0,17	0,54	не зачеплено плугом	-	-	-	Звіт за 2009р.	-
58	110	2	горщик (на дні), кубок (на дні)	-	0,25x0,30	0,39	зачеплено плугом	-	оплавлені фрагменти скляного кубка, перепалена намистина, 2 гончарних пряслиця, бронзова заклепка кістяного гребня	-	Звіт за 2009р.	-

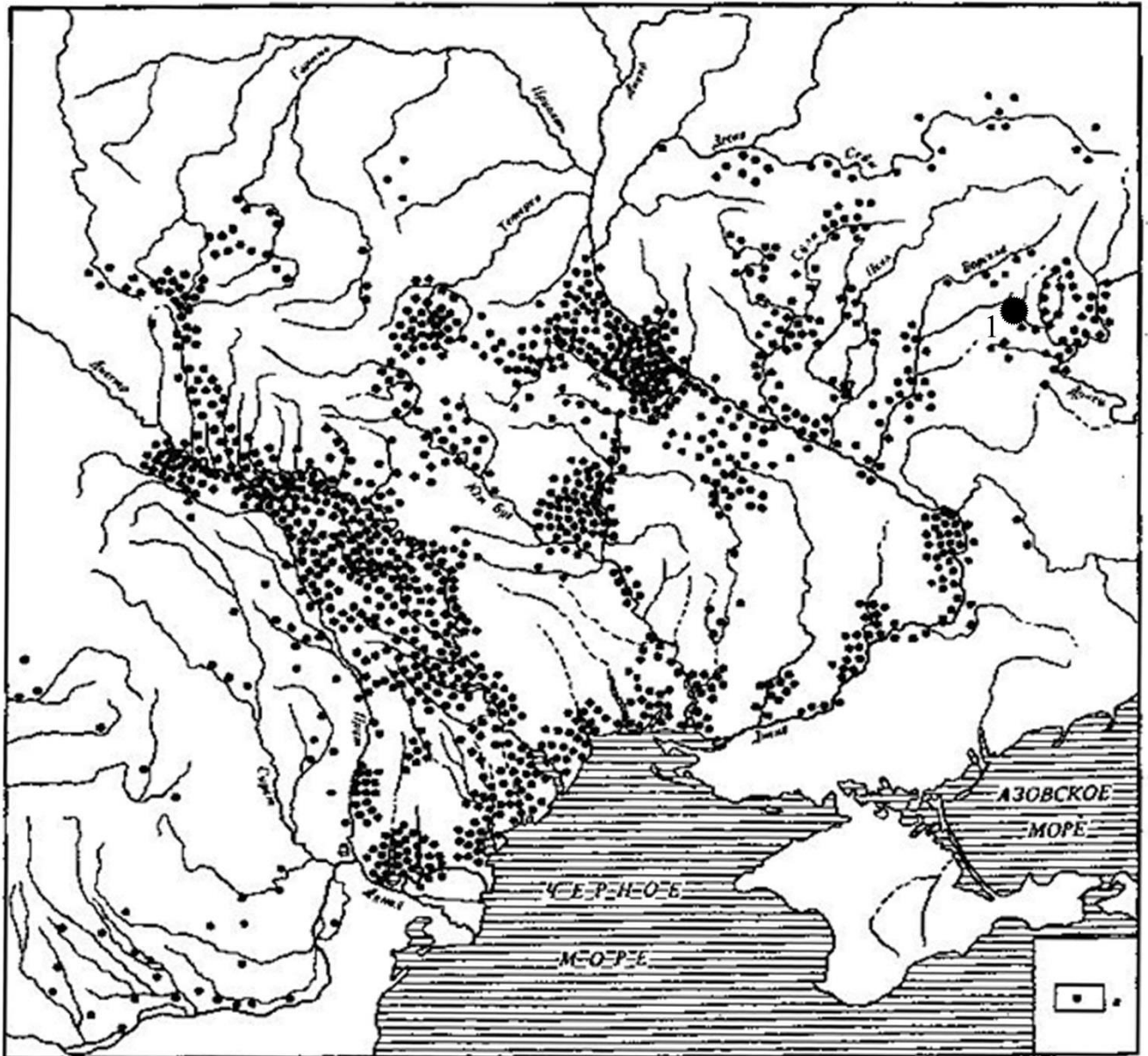
№ за порядком	№ поховання	Кількість урн	Тип урни; та її положення	Посудини які перекривають	Розмір поховання	Глибина поховання (м)	Стан поховання	Кераміка	Індивідуальні речі	Інше	Джерело	Примітки
59	113	-	-	-	0,60x0,46	0,49	не зачеплено плугом	-	10 перепалених намистин, частина залізної фібули	3 каплі бронзи	Звіт за 2009р.	-
60	114	1	горщик (на дні)	-	0,44x0,36	0,44	не зачеплено плугом	фрагменти 19 посудин	2 залізні шпори	-	Звіт за 2009р.	-
61	120	-	-	-	0,65x0,33	0,47	не зачеплено плугом	фрагменти горщика	-	-	Звіт за 2010р.	-
62	128	-	-	-	0,30x0,25	0,44	не зачеплено плугом	фрагменти 2 горщиків та миски	залізний ніж	-	Звіт за 2011р.	-
63	130	-	-	-	0,10x0,28	0,48	не зачеплено плугом	-	-	-	Звіт за 2011р.	-
64	131	-	-	-	0,15x0,12	0,59	не зачеплено плугом	фрагменти кераміки	-	-	Звіт за 2011р.	-
65	132	1	горщик (на дні)	-	0,25x0,24	0,36	не зачеплено плугом	фрагменти 5 горщиків	фрагмент намистини	-	Звіт за 2011р.	-
66	142	1	горщик (на дні)	-	0,14x0,13	0,38	зачеплено плугом	-	бронзова фібула	-	Звіт за 2011р.	-
67	144	1	ваза (дном доверху)	-	0,43x0,43	0,43	не зачеплено плугом	-	Оковка посудини і колечко для підвішування з металу білого кольору	-	Звіт за 2012р.	-
68	145	-	-	-	0,1x0,05	0,42	не зачеплено плугом	-	-	-	Звіт за 2012р.	-
69	148	-	-	-	0,25x0,20	0,32	не зачеплено плугом	-	фрагмент скляного виробу	-	Звіт за 2012р.	-
70	149	?	?	?	0,61x0,28	0,54	не зачеплено плугом	фрагменти 3 мисок, 2 горщика та вази	7 перепалених намистин, фрагменти кістяного гребня	-	Звіт за 2012р.	-
71	150	1	миска (на дні)	ваза	0,28x0,25	0,43	не зачеплено плугом	фрагменти 7 посудин	-	-	Звіт за 2012р.	-

№ за порядком	№ поховання	Кількість урн	Тип урни; та її положення	Посудини які перекривають	Розмір поховання	Глибина поховання (м)	Стан поховання	Кераміка	Індивідуальні речі	Інше	Джерело	Примітки
72	152	-	-	-	0,16x0,20	0,53	не зачеплено плугом	горщик, фрагменти 3 посудин та горщика			Звіт за 2013р.	
73	155	1	горщик (дном доверху)	-	0,25x0,23	0,39	не зачеплено плугом	фрагменти миски, горщика	-	-	Звіт за 2013р.	
74	156	-	-	-	0,26x0,26	0,51	не зачеплено плугом	-	фрагменти кістяного гребня, кістяна пластина	2 залізних вістря стріли	Звіт за 2013р.	
75	157	-	-	-	0,17x0,34	0,45	не зачеплено плугом	фрагменти кераміки	фрагменти кістяного гребня	-	Звіт за 2013р.	
76	158	-	-	-	0,15x0,12	0,39	не зачеплено плугом	-	-	фрагменти скляного виробу	Звіт за 2013р.	
77	159	1	горщик (дном доверху)	-	0,24x0,41	0,41	не зачеплено плугом	фрагмент миски	-	-	Звіт за 2013р.	
78	160	1	горщик (дном доверху)	-	0,26x0,24	0,53	не зачеплено плугом	-	-	-	Звіт за 2013р.	
79	161	-	-	-	0,24x0,44	0,49	не зачеплено плугом		фрагменти кістяного гребня, залізний вигнутий цвях, 2 пряслиця, бронзова пряжка		Звіт за 2013р.	
80	162	-	-	-	0,27x0,29	0,55	не зачеплено плугом	2 миски	-	бронзовий оплавлений виріб	Звіт за 2013р.	
81	163	-	-	-	0,20x0,45	0,36	перетинається кротовиною (пошкоджене)	-	скляна оплавлена намистина	-	Звіт за 2013р.	
82	165	-	-	-	0,06x0,08	0,48	не зачеплено плугом	-	-	-	Звіт за 2013р.	
83	166	1	ваза (дном доверху)	-	0,16x0,14	0,38	не зачеплено плугом	фрагменти кубка	-	-	Звіт за 2013р.	

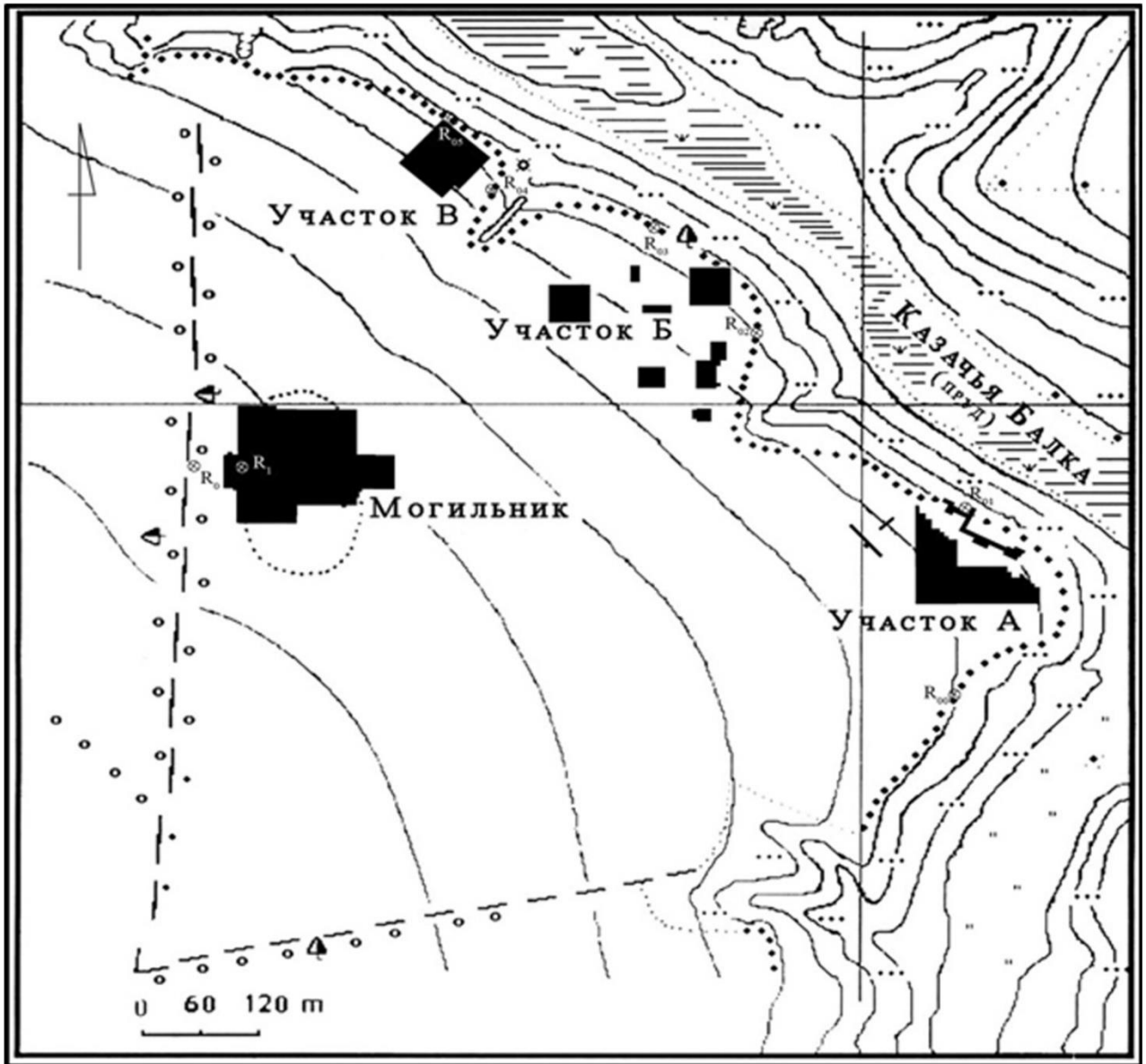
№ за порядком	№ поховання	Кількість урн	Тип урни; та її положення	Посудини які перекривають	Розмір поховання	Глибина поховання (м)	Стан поховання	Кераміка	Індивідуальні речі	Інше	Джерело	Примітки
84	168	-	-	-	0,17x0,20	0,44	не зачеплено плугом	фрагменти горщика	фрагмент кістяного гребня	-	Звіт за 2013р.	
85	169	-	-	-	0,20x0,24	0,38	не зачеплено плугом	фрагменти посудин	перепалена намистина	-	Звіт за 2013р.	
86	170	-	-	-	0,10x0,10	0,6	не зачеплено плугом	-	-	-	Звіт за 2013р.	
87	171	-	-	-	0,08x0,11	0,56	не зачеплено плугом	-	-	-	Звіт за 2013р.	-
88	172	-	-	-	0,06x0,07	0,72	не зачеплено плугом	-	-	-	Звіт за 2013р.	-
89	173	-	-	-	0,31x0,27	0,38	не зачеплено плугом	фрагменти 2 горщиків, намистин, вази та миски	перепалена намистина, фрагмент пряслиця	фрагменти перепаленого скляного виробу	Звіт за 2013р.	-
90	174	-	-	-	0,20x0,18	0,42	не зачеплено плугом	фрагменти 2 горщиків та миски	-	-	Звіт за 2013р.	-
91	175	-	-	-	0,32x0,40	0,35	не зачеплено плугом	-	-	-	Звіт за 2013р.	-
92	177	1	горщик (на дні)	-	0,24x0,20	0,42	не зачеплено плугом	фрагмент горщика	2 намистини, фібула	скляний виріб, бронзовий виплеск	Звіт за 2013р.	-
93	180	-	-	-	0,15x0,17	0,52	не зачеплено плугом	-	-	-	Звіт за 2013р.	-
94	181	-	-	-	0,50x0,19	0,48	не зачеплено плугом	фрагмент горщика	-	-	Звіт за 2013р.	-
95	184	-	-	-	0,15x0,25	0,62	не зачеплено плугом	-	-	скляний і залізний вироби	Звіт за 2013р.	-
96	185	-	-	-	0,46x0,20	0,4	не зачеплено плугом	-	-	бронзовий виплеск	Звіт за 2013р.	-
97	188	-	-	-	0,14x0,23	0,41	не зачеплено плугом	фрагменти кераміки	-	-	Звіт за 2013р.	-
98	189	-	-	-	0,06x0,44	0,44	не зачеплено плугом	фрагменти миски	-	-	Звіт за 2013р.	-

№ за порядком	№ поховання	Кількість урн	Тип урни; та її положення	Посудини які перекривають	Розмір поховання	Глибина поховання (м)	Стан поховання	Кераміка	Індивідуальні речі	Інше	Джерело	Примітки
99	190	-	-	-	0,17x0,42	0,42	не зачеплено плугом	фрагменти кераміки	-	фрагмент скляного виробу, виплеск металу білого кольору	Звіт за 2013р.	-
100	191	1	горщик (на дні)	-	0,73x0,13	0,4	не зачеплено плугом	фрагменти кераміки	-	-	Звіт за 2014р.	-
101	192	2	горщик (на дні), кубок (дном доверху)	-	0,37x0,23	0,31	не зачеплено плугом	фрагменти кераміки	-	-	Звіт за 2014р.	-
102	193	-	-	-	0,19x0,29	0,36	не зачеплено плугом	фрагменти посудини	-	-	Звіт за 2014р.	-
103	194	1	горщик (на дні)	-	0,23x0,19	0,33	не зачеплено плугом	фрагменти посудини та горщика	бронзова фібула	-	Звіт за 2014р.	-
104	197	-	-	-	0,1x0,1	0,57	не зачеплено плугом	-	-	-	Звіт за 2014р.	-
105	199	-	-	-	0,16x0,3	0,26	не зачеплено плугом	фрагменти кераміки	-	бронзова заклепка	Звіт за 2014р.	-
106	202	-	-	-	0,16x0,12	0,4	не зачеплено плугом	фрагменти кераміки	фрагменти гребня	-	Звіт за 2014р.	-
107	205	-	-	-	0,20x0,16	0,4	не зачеплено плугом	фрагменти кераміки	фрагмент рогового гребня	бронзовий виріб	Звіт за 2014р.	-

Карта положення археологічного комплексу Війтенки в ареалі черняхівської культури (за О.А. Гей, 1980). 1 – Війтенки.

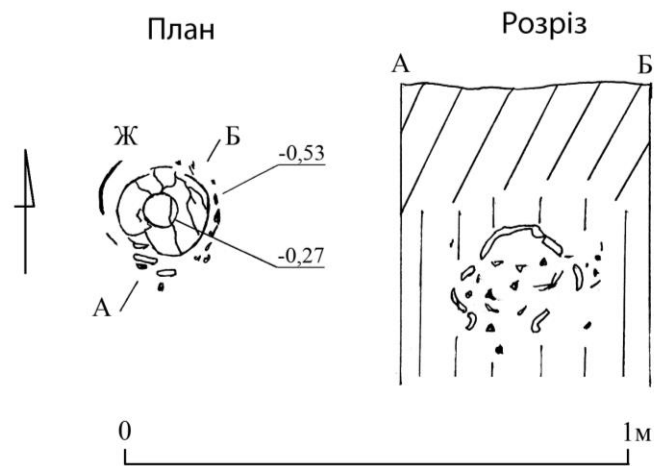


План поселення та могильника Війтенки 1



З [18, рис. 2]

**Приклад візуалізації кремаційних поховань могильника Війтенки 1 у звітах
(поховання 160)**

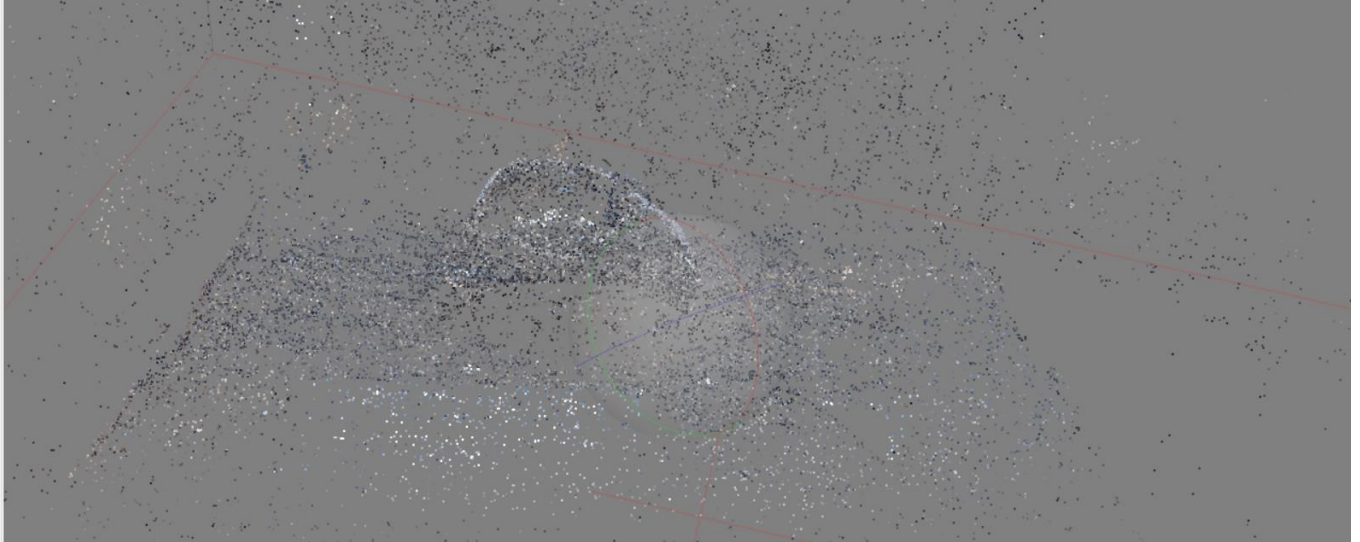


Фото

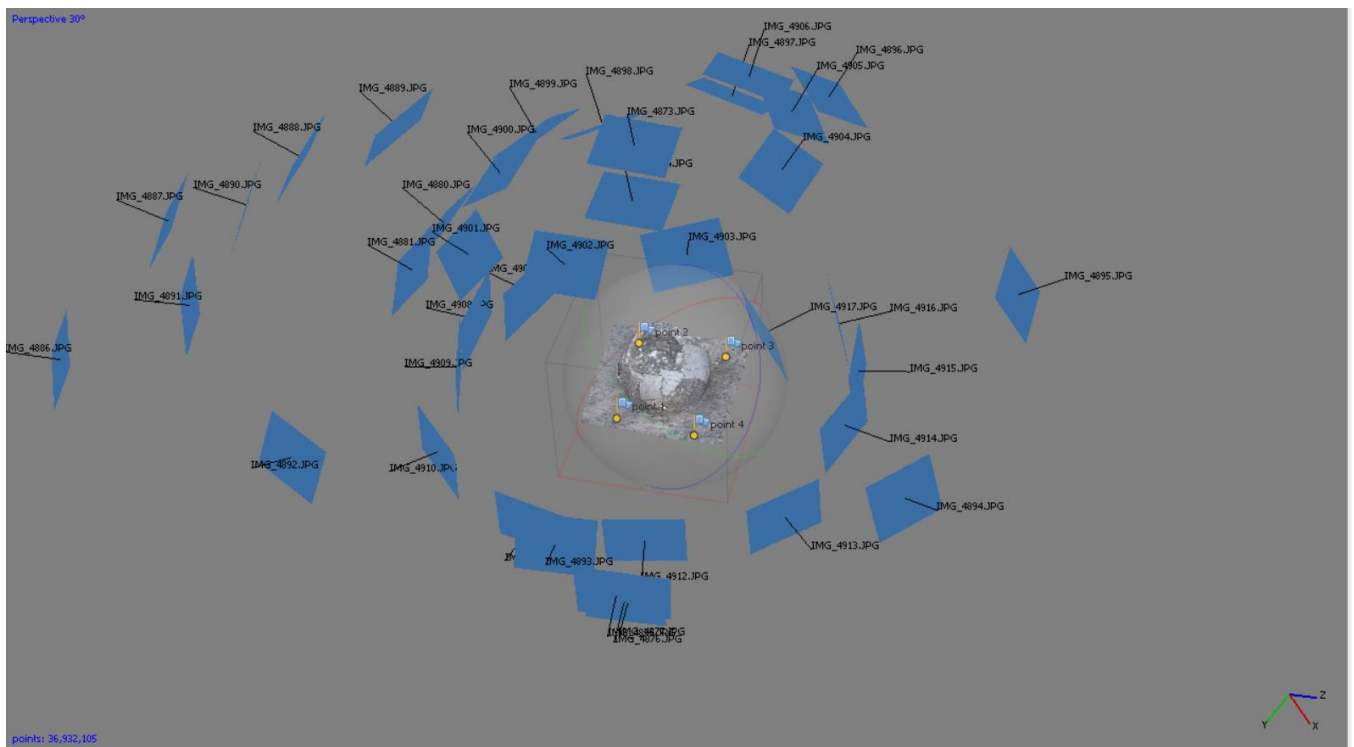


3D-модель поховання 241 могильника Війтенки 1 (основні етапи створення)

Розріджена хмара точок



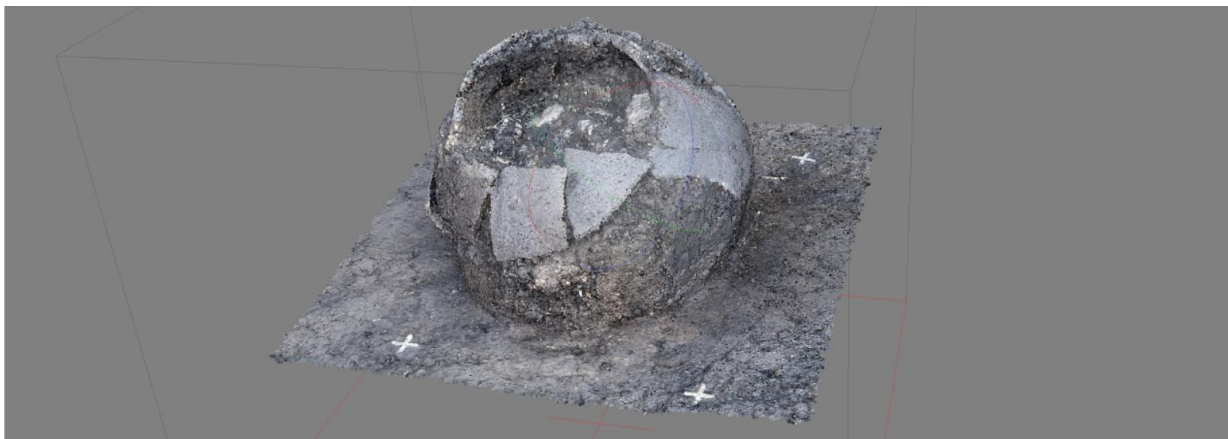
Щільна хмара точок з відцентрованими камерами та маркерами



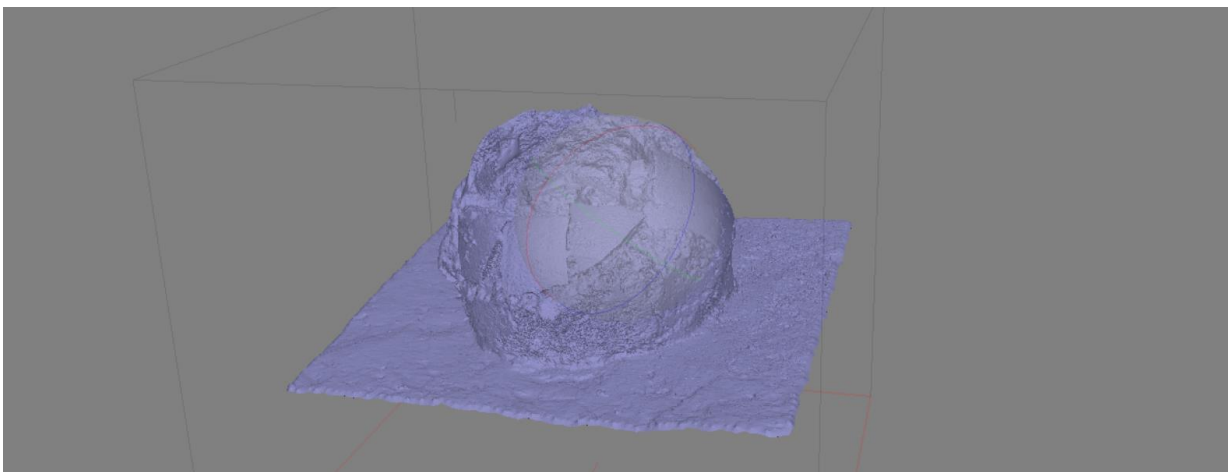
Створено автором у програмі Agisoft PhotoScan на основі фотографій з фондів НДЛ
ГСФЕ ХНУ ім. В.Н. Каразіна

Продовження додатку Д

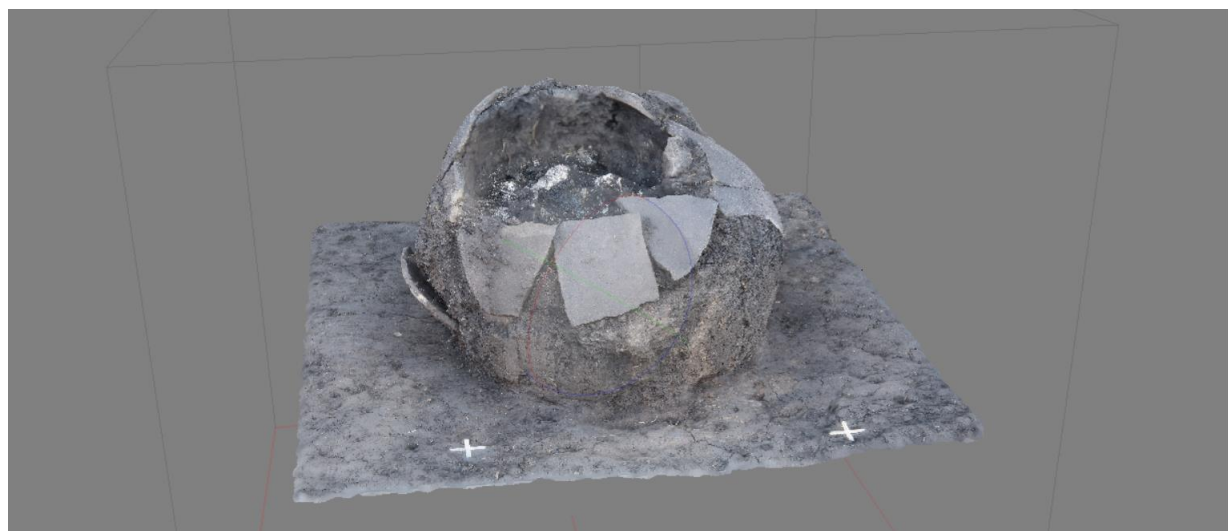
Щільна хмара точок



Тайлова модель



Модель з накладеною текстурою



Створено автором у програмі Agisoft PhotoScan на основі фотографій з фондів НДЛ
ГСФЕ ХНУ ім. В.Н. Каразіна

33	1	1		
10	1	4		
15	1	1		
44	1			
188	1			
189	1			
193	1			
191	1			
181	1			
160	1			
159	1			
131	1			
120	1			
104	1			
105	1			
108	1			
5	1			
8	1			
9	1			
14	1			
18	1			
19	1			
20	1			
16	1			
22	1			
53	1			
57	1			
59	1			
25	1			
29	1			
81	1			
36	1			
39	1			
40	1			
76	1			
165				
175				
4				
180				
197				
145				
130				
109				
11				
170				
171				
172				
84				
88				
89				
73				
61				
63				
45				
56				
78				

Група 2

Група 1

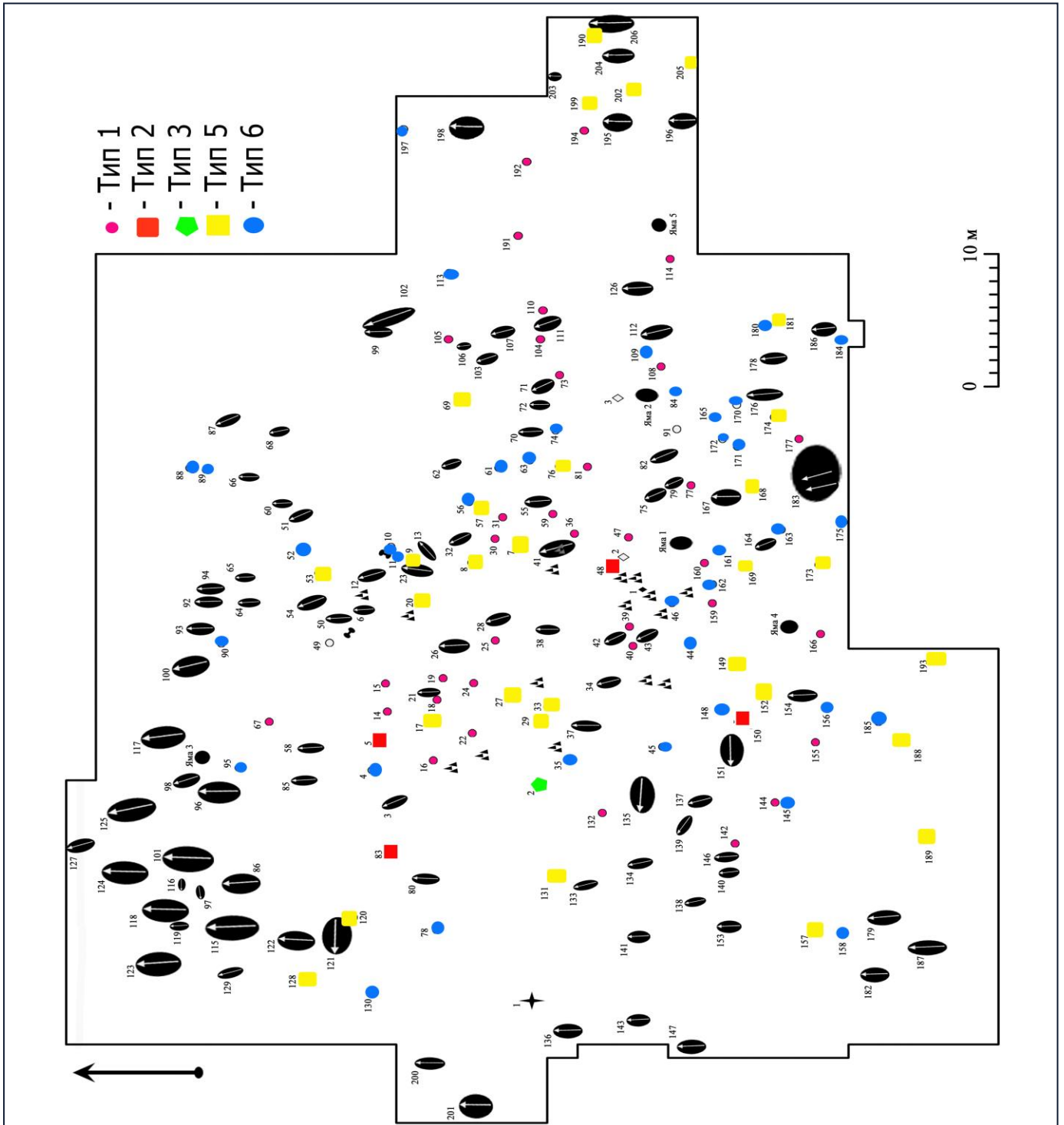
Додаток К

Типи поховань за О.В. Петраускасом та їх кількість на могильнику Війтенки 1

<p>Тип 1</p> <p>кіл. 34</p> <p>32%</p> 	<p>Тип 2</p> <p>кіл. 4</p> <p>3,5%</p> 	<p>Тип 3</p> <p>кіл. 1</p> <p>1%</p> 
<p>Тип 4</p> <p>Відсутній</p> 	<p>Тип 5</p> <p>кіл. 30</p> <p>28%</p> 	<p>Тип 6</p> <p>кіл. 37</p> <p>35%</p> 
<p>Тип 7</p> <p>Відсутній</p> 	<p>Тип 8</p> <p>Відсутній</p> 	<p>Тип 9</p> <p>Відсутній</p> 

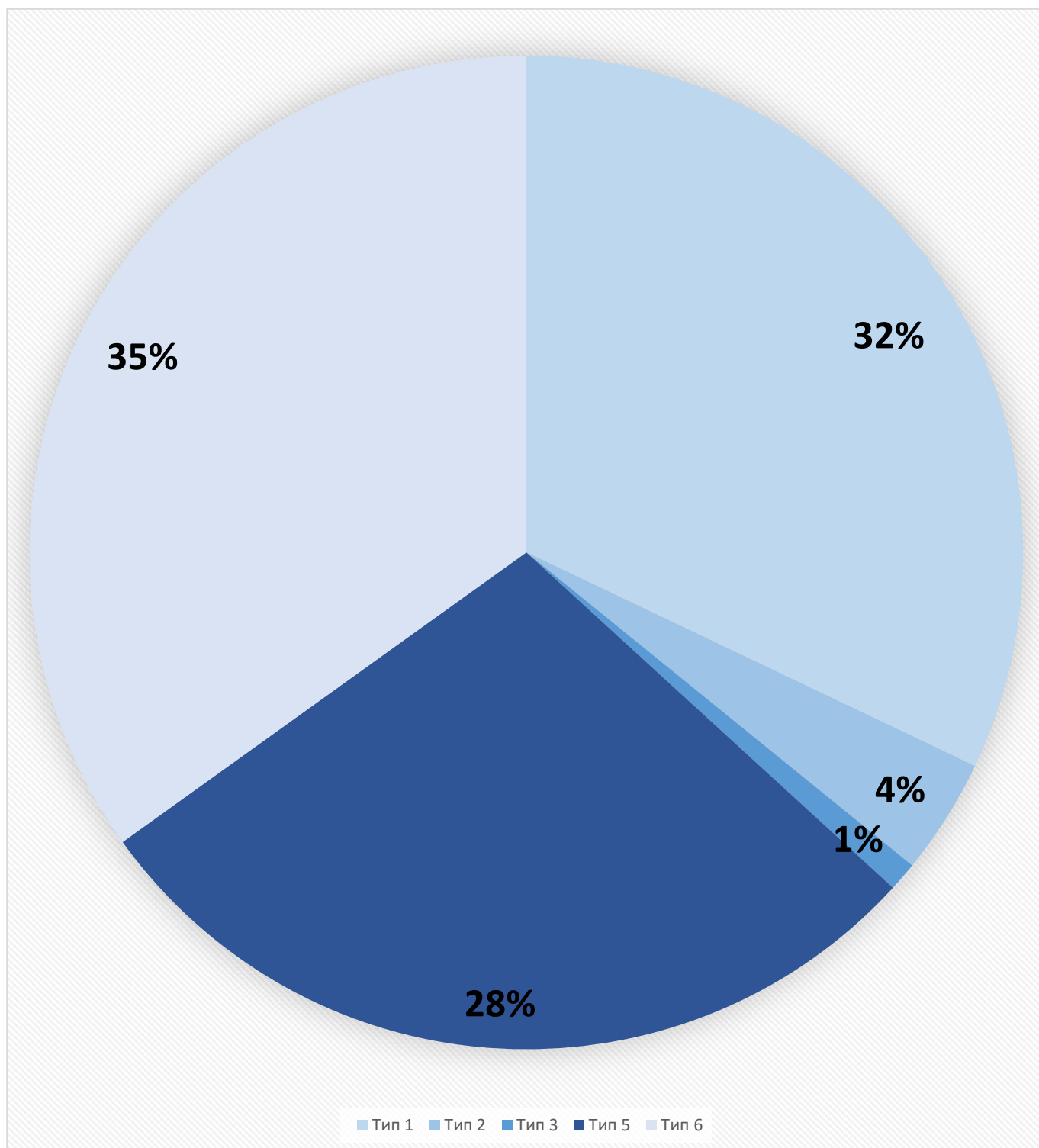
Створено автором на основі ілюстрацій з [24, рис. 2-9] та даних з Додатку А.

План могильника Війтенки 1. Розповсюдження типів кремацій.



Створено автором на основі ілюстрації з [18, рис. 28] та даних з Додатку А.

Діаграма відсоткового співвідношення типів кремацій на могильнику
Війтенки 1



Побудована автором на основі даних з додатку А.