

**Міністерство освіти і науки України
Харківська національна академія міського господарства**

МЕТОДИЧНІ ВКАЗІВКИ

до виконання розрахунково-графічної роботи з курсу

«Страховання»

(для студентів заочної форми навчання напрямку
0501 – «Економіка і підприємництво» (6.030504 – «Економіка підприємства»,
6.030509 – «Облік і аудит») і слухачів другої вищої освіти
спеціальностей 7.050107 – Економіка підприємства і 7.050106 – Облік і аудит)

Харків ХНАМГ 2008

Страхування. Методичні вказівки до виконання розрахунково-графічної роботи (для студентів заочної форми навчання напряму 0501 – «Економіка і підприємництво» (6.030504 – «Економіка підприємства», 6.030509 – «Облік і аудит») і слухачів другої вищої освіти спеціальностей 7.050107 – Економіка підприємства і 7.050106 – Облік і аудит) / Харк. нац. акад. міськ. госп-ва; уклад.: Леонт'єва Ю.Ю., Ковалевська А.В. – Х.: ХНАМГ, 2008.- 24 с.

Укладачі: Ю.Ю.Леонт'єва, А.В.Ковалевська, к.е.н., доц.

Рецензенти: А.Є. Ачкасов, д.е.н., проф.

В.Б.Родченко, к.е.н., доц.каф. економіки і менеджменту
ХНУ ім.В.Н.Каразіна

Рекомендовано кафедрою економіки і управління будівництвом і міським господарством факультету післядипломної освіти і заочного навчання, протокол № 1 від 27 серпня 2007 р.

ЗМІСТ

ПЕРЕДМОВА	4
1. Зміст дисципліни	5
1.1. Змістові модулі.....	5
1.2. Розгорнутий зміст дисципліни.....	6
2. Вказівки до виконання розрахунково-графічної роботи.....	9
2.1. Вимоги до оформлення розрахунково-графічної роботи	9
2.2. Завдання на розрахунково-графічну роботу	9
3. Приклад виконання розрахунково-графічної роботи	16
СПИСОК ЛІТЕРАТУРИ	23

ПЕРЕДМОВА

Слово «страхування» увійшло в українську мову давно. Воно має відповідники в інших мовах: «insuranse» — в англійській, «versicherungs» — у німецькій. Західні філологи вважають, що термін має латинське походження. В основі його слова «securus» і «sine cura», які означають «безтурботний». Отже, страхування відбиває ідею застереження, захисту та безпеки.

У фаховій літературі питанням з'ясування поняття страхування також приділено значну увагу. Офіційне тлумачення цього терміна в Україні наведено в Законі «Про страхування»: «Страховання — це вид цивільно-правових відносин щодо захисту майнових інтересів громадян та юридичних осіб у разі настання певних подій (страхових випадків), визначених договором страхування або чинним законодавством за рахунок грошових фондів, що формуються шляхом сплати громадянами та юридичними особами страхових платежів (страхових внесків, страхових премій)».

У Законі зафіксовані головні елементи, що формують поняття страхування. Це мета страхування — захист майнових інтересів фізичних і юридичних осіб. Указується на те, що захист забезпечується на випадок конкретних подій, перелік яких зафіксовано в чинному законодавстві або страхових полісах. Підкреслено джерела грошових коштів, що є ресурсами для страхових виплат.

Страховання є насамперед системою економічних відносин між конкретними суб'єктами господарювання, де, з одного боку, виступають страхувальники, а з іншого — страховики. Важливою передумовою застосування страхування є майнова самостійність суб'єктів господарювання і їхня зацікавленість у переданні відповідальності за наслідки ризику спеціалізованим формуванням. Чим ця зацікавленість більша, тим і потреба у страхуванні вища. Саме в такій площині страхування розглядається у працях учених багатьох країн ринкової орієнтації.

Зміст страхування розкривається в його функціях: ощадній, відшкодувальній, попереджувальній, контрольній.

Теоретичні й практичні намагання розглядати страхування як вторинну категорію щодо фінансів (у їх вузькій інтерпретації) завдають шкоди розбудові господарського механізму, особливо у зв'язку з переходом країни до ринкової економіки.

Тепер страхування переведено на комерційні засади. Воно стає важливим напрямком підприємницької діяльності. Страхування розглядається як окрема галузь (індустрія). Страхові компанії, як і інші підприємства, мають своє фінансове господарство, яке призначене для забезпечення статутної діяльності. У цій частині страхування входить до фінансів підприємств і галузей.

Тому мета даної розрахунково-графічної роботи — навчити студентів оцінювати роботу страхової компанії, використовуючи показники страхової статистики та актуарні розрахунки.

Мета вивчення дисципліни: надання знань щодо страхового захисту майнових інтересів юридичних і фізичних осіб на випадок настання ризикових ситуацій, організації страхового ринку та страхових компаній.

Завдання вивчення дисципліни: вивчення сутності й ролі страхування, організація розвитку страхового ринку, державного регулювання страхової діяльності; набуття вмінь аналізувати ринок страхових послуг, оцінювати фінансову стійкість страхових компаній.

Предмет вивчення в дисципліні: відносини, що виникають у процесі формування розподілу та використання страхових фондів.

Курс ґрунтується на знаннях, отриманих під час вивчення таких економічних курсів, як «Економічна теорія», «Економічні ризики», «Системний аналіз» та інших курсів варіативної частини навчального плану ВНЗ.

Важливість курсу визначається сучасними умовами розвитку світового господарства є необхідністю інтеграції України, як самостійної держави, в світове господарство.

1. ЗМІСТ ДИСЦИПЛІНИ поділено на два навчальні модулі, що складаються з дванадцяти тем теоретичного й практичного спрямування.

1.1 Змістові модулі:

Змістовий модуль 1 **Базові поняття та основні елементи системи взаємовідносин між страхувальником і страховиком**

Тема 1. Сутність, принципи і роль страхування.
Тема 2. Класифікація страхування.
Тема 3. Страхові ризики та їх оцінювання.
Тема 4. Страховий ринок.

Змістовий модуль 2 **Страховий ринок, його державне регулювання, основні види (класи) страхування**

Тема 5. Страхова організація.
Тема 6. Державне регулювання страхової діяльності.
Тема 7. Особисте страхування.
Тема 8. Майнове страхування.
Тема 9. Страхування відповідальності.
Тема 10. Перестраховання і співстраховання.
Тема 11. Доходи, витрати і прибуток страховика.
Тема 12. Фінансова надійність страхової компанії.

1.2. Розгорнутий зміст дисципліни

Змістовий модуль 1

Базові поняття та основні елементи системи взаємовідносин між страхувальником і страховиком

Тема 1. Сутність, принципи і роль страхування

Необхідність страхового захисту як важливого засобу економічної безпеки суб'єктів господарювання та життєдіяльності людей на випадок шкоди, зумовленої ризиковими обставинами. Страхові фонди як матеріальна основа страхового захисту. Форми організації фондів страхового захисту. Самострахування, його джерела й межі доцільного застосування.

Виникнення та етапи розвитку страхування. Сутність страхування. Місце страхування в системі економічних категорій. Функції страхування. Сфери застосування страхування.

Принципи страхування: страховий інтерес, максимальна добросовісність суб'єктів страхування, відшкодування втрат у межах збитків, франшиза, суброгація.

Роль страхування в активізації бізнесу, економії коштів, що резервуються на покриття можливих утрат від непередбачених обставин, та в ефективнішому формуванні й використанні фондів соціального призначення, збільшенні обсягів інвестицій.

Тема 2. Класифікація страхування

Поняття класифікації, її наукове і практичне значення.

Ознаки класифікації, історичні, економічні, юридичні.

Класифікація за об'єктами страхування. Галузі страхування: майнове, страхування відповідальності, особисте страхування. Види страхування. Класифікація за родом небезпеки: страхування ризиків від вогню, інженерних, сільськогосподарських, транспортних, фінансово-кредитних та інших ризиків.

Класифікація за формами проведення. Обов'язкове страхування. Добровільне страхування.

Класифікація за статусом страхувальника. Страхування юридичних осіб усіх форм власності. Страхування громадян.

Тема 3. Страхові ризики та їх оцінювання

Поняття ризику. Основні характеристики ризику. Рівень ризику. Частота ризику й розмір шкоди.

Керування ризиком. Роль ризик-менеджменту у виявленні, розпізнаванні, ідентифікації та визначенні методів впливу на ризик. Виключення ризику. Активне й пасивне запобігання ризику. Суб'єктивні й об'єктивні ризики. Матеріальні й нематеріальні ризики. Чисті й спекулятивні ризики. Фундаментальні й часткові ризики. Визначення страхового ризику.

Ознаки страхового ризику. Специфіка ризиків у страхуванні майна, відповідальності в особистому страхуванні.

Оцінка ризику й визначення доцільності його страхування. Критерії визначення ціни страхування. Структура та основи розрахунку страхових тарифів.

Тема 4. Страховий ринок

Поняття страхового ринку, суб'єкти страхового ринку. Страхові послуги як об'єкти взаємовідносин страховиків та страхувальників. Роль посередників: страхових агентів і брокерів. Перспективи розвитку страхового ринку України.

Сутність і завдання маркетингу в страхуванні. План маркетингу. Інформаційне забезпечення маркетингових досліджень. Реалізація страхових послуг. Страхові договори, порядок їх підготовки й укладання. Права й обов'язки сторін. Контроль за виконанням договорів.

Змістовий модуль 2

Страховий ринок, його державне регулювання, основні види (класи) страхування

Тема 5. Страхова організація

Страхова індустрія як частина сфери послуг. Її організаційні форми. Порядок створення, функціонування та ліквідація страхових компаній. Товариства взаємного страхування. Спеціалізація страховиків. Умови залучення іноземних інвесторів до створення страхових організацій.

Ресурси страховика: фінансові, матеріальні, трудові, інформаційні.

Структура страхових компаній. Центральний офіс. Філіали й представництва. Керування страховою компанією. Страхові об'єднання.

Тема 6. Державне регулювання страхової діяльності

Необхідність і значення державного регулювання страхової діяльності. Шляхи наближення законодавчої і нормативної бази страхування до міжнародних стандартів.

Органи нагляду за страховою діяльністю та їх функції. Реєстрація та ліцензування страховиків. Контроль за діяльністю страховиків.

Тема 7. Особисте страхування

Страхування життя і його основні види. Змішане страхування життя. Довічне страхування. Страхування до одруження.

Страхування пенсій (ренти).

Обов'язкові види страхування від нещасних випадків і професійних захворювань. Страхування від нещасних випадків на транспорті, військовослужбовців і працівників ризикових професій.

Добровільне індивідуальне й колективне страхування від нещасних випадків.

Медичне страхування. Суб'єкти й об'єкти страхування. Умови обов'язкового медичного страхування. Добровільне медичне страхування.

Тема 8. Майнове страхування

Страхування майна юридичних осіб: об'єкти й суб'єкти страхування, страхові події, порядок укладання договорів, умови відшкодування збитків.

Особливості страхування сільськогосподарських підприємств: страхування врожаю сільськогосподарських культур та багаторічних насаджень, страхування тварин, страхування будівель та іншого майна.

Страхування технічних ризиків.

Страхування транспортних засобів: автомобільного та іншого наземного, морського, авіаційного транспорту. Страхування вантажів.

Страхування майна громадян: будівель і споруд, тварин, домашнього та іншого майна.

Тема 9. Страхування відповідальності

Страхування цивільної відповідальності власників автотранспортних засобів. Моторне (транспортне) страхове бюро і його функції. Міжнародна система «Зелена картка». Страхування відповідальності власників інших видів транспорту.

Страхування відповідальності роботодавців.

Страхування відповідальності товаровиробників за якість продукції.

Страхування відповідальності за забруднення довкілля.

Тема 10. Перестраховання і співстраховання

Необхідність і сутність перестраховання, стан і перспективи його розвитку, суб'єкти перестраховання. Ринки перестраховання. Вимоги, що ставляться до перестраховання ризиків нерезидентів.

Методи перестраховання. Факультативне перестраховання. Облігаторне перестраховання. Порівняльний аналіз методів перестраховання.

Форми проведення перестрахових операцій. Пропорційне перестраховання. Квотні й ексцендентні договори пропорційного перестраховання, їх характеристика, переваги й недоліки.

Непропорційне перестраховання: на базі ексценденту збитку, на базі ексценденту збитковості.

Співстраховання і механізм його застосування.

Тема 11. Доходи, витрати і прибуток страховика

Склад доходів страховика. Доходи від страхової діяльності. Зароблені страхові премії, порядок їх визначення. Доходи від інвестування тимчасово вільних коштів.

Витрати страховика: їх склад і економічний зміст. Собівартість страхової послуги. Виплата страхових сум і страхового відшкодування. Витрати на утримання страхової компанії.

Прибуток страховика. Визначення прибутку від страхової діяльності. Розподіл прибутку. Оподаткування страховиків.

Тема 12. Фінансова надійність страхової компанії

Поняття фінансової надійності страховика та значення останньої. Формування збалансованого страхового портфеля. Вибір ризиків. Тарифна політика. Перестраховування як метод забезпечення фінансової надійності.

Фінансові методи забезпечення надійності страхових компаній. Платоспроможність страховика, умови її забезпечення. Власні кошти страховика. Технічні резерви, їх склад. Показники платоспроможності. Порядок їх обчислення.

2. ВКАЗІВКИ ДО ВИКОНАННЯ РОЗРАХУНКОВО-ГРАФІЧНОЇ РОБОТИ

2.1. Вимоги до оформлення розрахунково-графічної роботи

Розрахунково-графічну роботу виконують після вивчення студентом курсу «Страховання». Метою її виконання є закріплення знань, і придбання навичок практичної діяльності.

Розрахунково-графічну роботу оформляють у вигляді розрахунково-пояснювальної записки рукописним чи машинописним способом на папері формату А4 (210×297 мм) відповідно до правил оформлення наукової, методичної і технічної документації. Допускається виконання розрахунково-графічної роботи у шкільному зошиті. Титульний аркуш виконують за встановленою формою. Наприкінці роботи наводять список літератури, що оформляється у встановленій формі. Номер варіанта роботи відповідає останній цифрі залікової книжки (наприклад 1-й варіант - номеру 05-231 і т.ін.)

2.2. Завдання на розрахунково-графічну роботу

I частина

Вибрати найменш збиткову страхову компанію. Критерієм вибору є мінімальна величина наступних показників страхування:

- ⇒ частота страхових подій,
- ⇒ збитковість страхової суми,
- ⇒ вага збитку.

II частина

Для кожної страхової компанії розрахувати:

- ⇒ нетто-ставку,
- ⇒ брутто-ставку,
- ⇒ навантаження,
- ⇒ визначити мінімальна кількість клієнтів для беззбиткової роботи СК.

Яка страхова компанія працює успішніше?

Варіант 0

Таблиця 2.1 – Дані для розрахунку до I частини

Найменування показника	Страхова компанія А					Страхова компанія Б				
	Роки									
	1	2	3	4	5	1	2	3	4	5
Число об'єктів, які застраховані (n), од.	120	140	150	140	100	120	110	125	140	135
Страхова сума об'єктів, які застраховані (С), тис. грн.	1210,0	1410,0	1515,0	1410,0	1035,0	3390,0	3070,0	3477,0	3952,0	3833,0
Число страхових випадків (А), од.	40	35	50	30	20	23	25	30	47	23
Страхове відшкодування (В), тис. грн.	200,00	105,00	250,00	210,00	110,00	310,50	492,75	267,30	621,81	465,75

Таблиця 2.2 – Дані для розрахунку до II частини

Найменування показника	Страхова компанія А	Страхова компанія Б
Середня вартість об'єкта (C_{cm}), тис. грн.	10,0	27,0
Імовірність страхового випадку (P), од.	0,27	0,23
Питома вага навантаження, %	20	25
Постійні витрати ($ПЗ$), тис. грн.	200,0	1000,0
Змінні витрати ($ПерЗ$), тис. грн.	2,69	6,34

Варіант 1

Таблиця 2.3 – Дані для розрахунку до I частини

Найменування показника	Страхова компанія А					Страхова компанія Б				
	Роки									
	1	2	3	4	5	1	2	3	4	5
Число об'єктів, які застраховані (n), од.	15	10	18	35	27	150	140	150	144	122
Страхова сума об'єктів, які застраховані (С), тис. грн.	11025,0	7560,0	13740,0	27425,0	20735,0	15150,0	14100,0	15102,0	14572,0	12388,0
Число страхових випадків (А), од.	5	3	9	10	13	40	30	30	35	32
Страхове відшкодування (В), тис. грн.	1887,5	679,5	3397,5	5285,0	5398,25	2800,0	1800,0	1500,0	2450,0	2560,0

Таблиця 2.4 – Дані для розрахунку до II частини

Найменування показника	Страхова компанія А	Страхова компанія Б
Середня вартість об'єкта (C_{cm}), тис. грн.	755,0	100,0
Імовірність страхового випадку (P), од.	0,38	0,24
Питома вага навантаження, %	25	25
Постійні витрати ($ПЗ$), тис. грн.	5000,0	1500,0
Змінні витрати ($ПерЗ$), тис. грн.	287,62	23,65

Варіант 2

Таблиця 2.5 – Дані для розрахунку до I частини

Найменування показника	Страхова компанія А					Страхова компанія Б				
	Роки									
	1	2	3	4	5	1	2	3	4	5
Число об'єктів, які застраховані (n), од.	100	150	170	200	220	400	420	430	440	450
Страхова сума об'єктів, які застраховані (C), тис. грн.	470,0	850,0	950,0	1050,0	1130,0	8950,0	9340,0	9562,0	9852,0	10088,0
Число страхових випадків (A), од.	30	25	40	42	48	40	50	60	70	80
Страхове відшкодування (B), тис. грн.	82,5	50,0	120,0	147,0	168,0	616,0	660,0	660,0	1078,0	1408,0

Таблиця 2.6 – Дані для розрахунку до II частини

Найменування показника	Страхова компанія А	Страхова компанія Б
Середня вартість об'єкта (C_{cm}), тис. грн.	5,0	22,0
Імовірність страхового випадку (P), од.	0,22	0,14
Питома вага навантаження, %	25	30
Постійні витрати ($ПЗ$), тис. грн.	400,0	1500,0
Змінні витрати ($ПерЗ$), тис. грн.	1,10	23,08

Варіант 3

Таблиця 2.7 – Дані для розрахунку до I частини

Найменування показника	Страхова компанія А					Страхова компанія Б				
	Роки									
	1	2	3	4	5	1	2	3	4	5
Число об'єктів, які застраховані (n), од.	110	120	130	125	128	100	105	105	105	105
Страхова сума об'єктів, які застраховані (С), тис. грн.	1620,0	1900,0	2050,0	1925,0	1950,0	4150,0	4300,0	4302,0	4372,0	4388,0
Число страхових випадків (А), од.	30	25	40	42	48	40	41	42	41	40
Страхове відшкодування (В), тис. грн.	247,5	150,0	360,0	441,0	504,0	1120,0	984,0	840,0	1148,0	1280,0

Таблиця 2.8 – Дані для розрахунку до II частини

Найменування показника	Страхова компанія А	Страхова компанія Б
Середня вартість об'єкта (C_{cm}), тис. грн.	15,0	40,0
Імовірність страхового випадку (P), од.	0,30	0,39
Питома вага навантаження, %	20	30
Постійні витрати ($ПЗ$), тис. грн.	440,0	1100,0
Змінні витрати ($ПерЗ$), тис. грн.	4,53	15,69

Варіант 4

Таблиця 2.9 – Дані для розрахунку до I частини

Найменування показника	Страхова компанія А					Страхова компанія Б				
	Роки									
	1	2	3	4	5	1	2	3	4	5
Число об'єктів, які застраховані (n), од.	25	30	27	40	45	100	105	105	105	105
Страхова сума об'єктів, які застраховані (С), тис. грн.	470,0	700,0	640,0	850,0	930,0	4150,0	4300,0	4302,0	4372,0	4388,0
Число страхових випадків (А), од.	10	15	12	30	48	40	41	42	41	40
Страхове відшкодування (В), тис. грн.	110,0	120,0	144,0	420,0	672,0	1120,0	984,0	840,0	1148,0	1280,0

Таблиця 2.10 – Дані для розрахунку до II частини

Найменування показника	Страхова компанія А	Страхова компанія Б
Середня вартість об'єкта (C_{cm}), тис. грн.	20,0	40,0
Імовірність страхового випадку (P), од.	0,69	0,39
Питома вага навантаження, %	20	30
Постійні витрати ($ПЗ$), тис. грн.	440,0	1100,0
Змінні витрати ($ПерЗ$), тис. грн.	13,77	15,69

Варіант 5

Таблиця 2.11 – Дані для розрахунку до I частини

Найменування показника	Страхова компанія А					Страхова компанія Б				
	Роки									
	1	2	3	4	5	1	2	3	4	5
Число об'єктів, які застраховані (n), од.	30	30	27	40	45	100	100	100	100	100
Страхова сума об'єктів, які застраховані (C), тис. грн.	570,0	700,0	640,0	850,0	930,0	2150,0	2100,0	2102,0	2172,0	2188,0
Число страхових випадків (A), од.	11	15	12	30	48	40	41	42	41	40
Страхове відшкодування (B), тис. грн.	121,0	120,0	144,0	420,0	672,0	560,0	492,0	420,0	574,0	640,0

Таблиця 2.12 – Дані для розрахунку до II частини

Найменування показника	Страхова компанія А	Страхова компанія Б
Середня вартість об'єкта (C_{cm}), тис. грн.	20,0	20,0
Імовірність страхового випадку (P), од.	0,67	0,41
Питома вага навантаження, %	20	30
Постійні витрати ($ПЗ$), тис. грн.	420,0	400,0
Змінні витрати ($ПерЗ$), тис. грн.	13,49	8,16

Варіант 6

Таблиця 2.13 – Дані для розрахунку до I частини

Найменування показника	Страхова компанія А					Страхова компанія Б				
	Роки									
	1	2	3	4	5	1	2	3	4	5
Число об'єктів, які застраховані (n), од.	35	40	30	70	50	10000	12324	12444	12466	12666
Страхова сума об'єктів, які застраховані (С), тис. грн.	1370,0	1700,0	1300,0	2850,0	2030,0	10150,0	12424,0	12546,0	12638,0	12854,0
Число страхових випадків (А), од.	11	15	12	20	12	1000	1200	1200	1245	1872
Страхове відшкодування (В), тис. грн.	242,0	240,0	288,0	560,0	336,0	700,0	720,0	600,0	871,5	1497,6

Таблиця 2.14 – Дані для розрахунку до II частини

Найменування показника	Страхова компанія А	Страхова компанія Б
Середня вартість об'єкта (C_{cm}), тис. грн.	40,0	1,0
Імовірність страхового випадку (P), од.	0,31	0,11
Питома вага навантаження, %	20	30
Постійні витрати ($ПЗ$), тис. грн.	300,0	1000,0
Змінні витрати ($ПерЗ$), тис. грн.	12,44	0,11

Варіант 7

Таблиця 2.15 – Дані для розрахунку до I частини

Найменування показника	Страхова компанія А					Страхова компанія Б				
	Роки									
	1	2	3	4	5	1	2	3	4	5
Число об'єктів, які застраховані (n), од.	50	42	43	42	50	5	5	4	6	6
Страхова сума об'єктів, які застраховані (С), тис. грн.	2070,0	1864,0	1906,0	1814,0	2130,0	5150,0	5100,0	4102,0	6172,0	6188,0
Число страхових випадків (А), од.	11	15	12	20	12	1	1	1	1	1
Страхове відшкодування (В), тис. грн.	254,1	252,0	302,4	588,0	352,8	500,0	400,0	400,0	300,0	500,0

Таблиця 2.16 – Дані для розрахунку до II частини

Найменування показника	Страхова компанія А	Страхова компанія Б
Середня вартість об'єкта (C_{cm}), тис. грн.	42,0	1000,0
Імовірність страхового випадку (P), од.	0,31	0,19
Питома вага навантаження, %	20	30
Постійні витрати ($ПЗ$), тис. грн.	400,0	700,0
Змінні витрати ($ПерЗ$), тис. грн.	12,95	192,31

Варіант 8

Таблиця 2.17 – Дані для розрахунку до I частини

Найменування показника	Страхова компанія А					Страхова компанія Б				
	Роки									
	1	2	3	4	5	1	2	3	4	5
Число об'єктів, які застраховані (n), од.	120	140	130	140	100	110	110	125	140	135
Страхова сума об'єктів, які застраховані (С), тис. грн.	1210,0	1410,0	1315,0	1410,0	1035,0	3010,0	2960,0	3352,0	3812,0	3698,0
Число страхових випадків (А), од.	40	35	50	35	20	23	25	30	47	23
Страхове відшкодування (В), тис. грн.	200,0	105,0	250,0	245,0	110,0	299,0	474,5	257,4	598,8	448,5

Таблиця 2.18 – Дані для розрахунку до II частини

Найменування показника	Страхова компанія А	Страхова компанія Б
Середня вартість об'єкта (C_{cm}), тис. грн.	10,0	26,0
Імовірність страхового випадку (P), од.	0,29	0,24
Питома вага навантаження, %	25	25
Постійні витрати ($ПЗ$), тис. грн.	240,0	500,0
Змінні витрати ($ПерЗ$), тис. грн.	2,86	6,21

Варіант 9

Таблиця 2.19 – Дані для розрахунку до I частини

Найменування показника	Страхова компанія А					Страхова компанія Б				
	Роки									
	1	2	3	4	5	1	2	3	4	5
Число об'єктів, які застраховані (n), од.	120	100	130	140	100	110	110	125	140	135
Страхова сума об'єктів, які застраховані (С), тис. грн.	1810,0	1510,0	1965,0	2110,0	1535,0	3010,0	2960,0	3352,0	3812,0	3698,0
Число страхових випадків (А), од.	40	20	50	40	20	23	25	30	47	23
Страхове відшкодування (В), тис. грн.	300,0	90,0	375,0	420,0	165,0	299,0	474,5	257,4	598,8	448,5

Таблиця 2.20 – Дані для розрахунку до II частини

Найменування показника	Страхова компанія А	Страхова компанія Б
Середня вартість об'єкта (C_{cm}), тис. грн.	15,0	26,0
Імовірність страхового випадку (P), од.	0,29	0,24
Питома вага навантаження, %	25	25
Постійні витрати ($ПЗ$), тис. грн.	240,0	500,0
Змінні витрати ($ПерЗ$), тис. грн.	4,32	6,21

3. ПРИКЛАД ВИКОНАННЯ РОЗРАХУНКОВО-ГРАФІЧНОЇ РОБОТИ

I частина

Вибрати найменш збиткову страхову компанію. Критерієм вибору є мінімальна величина наступних показників страхування:

- ⇒ частота страхових подій,
- ⇒ збитковість страхової суми,
- ⇒ вага збитку.

Дані для розрахунку.

Таблиця 3.1 – Страхова компанія А

Роки	Число об'єктів, які застраховані (n), од.	Страхова сума об'єктів, які застраховані (С), тис. грн.	Число страхових випадків (А), од.	Страхове відшкодування (В), тис. грн.
1	100	101,0	18	9,0
2	102	103,0	20	6,0
3	105	106,0	18	5,4
4	106	107,0	19	17,1
5	110	111,0	20	11,0

Таблиця 3.2 – Страхова компанія Б

Роки	Число об'єктів, які застраховані (n), од.	Страхова сума об'єктів, які застраховані (С), тис. грн.	Число страхових випадків (А), од.	Страхове відшкодування (В), тис. грн.
1	200	7100	18	315
2	185	6625	20	511
3	215	7627	18	207,9
4	220	7872	19	325,85
5	217	7783	20	595

Визначаємо частоту страхових подій на 100 одиниць за формулою

$$Ч_c = \frac{A}{n} \times 100\%, \quad (3.1)$$

де $Ч_c$ – частота страхових подій,

A – число страхових випадків,

n – число застрахованих об'єктів.

Визначаємо збитковість страхової суми в % страхової суми за формулою

$$B = \frac{B}{C} \times 100\%, \quad (3.2)$$

де B – страхове відшкодування,

C – страхова сума застрахованих об'єктів.

Вагу збитку (вимірюють в %) визначаємо за формулою

$$T_y = \frac{B \times n}{C \times A} \times 100\% \quad (3.3)$$

Результати обчислень заносимо в табл. 3.3 і 3.4.

Таблиця 3.3 – Страхова компанія А

Роки	Частота страхових подій (Ч _с), %	Збитковість страхової суми (В), %	Вага збитку (Г _у), %
1	18,00	8,91	49,50
2	19,61	5,83	29,71
3	17,14	5,09	29,72
4	17,92	15,98	89,16
5	18,18	9,91	54,50

Таблиця 3.4 – Страхова компанія Б

Роки	Частота страхових подій (Ч _с), %	Збитковість страхової суми (В), %	Вага збитку, (Г _у), %
1	9,00	4,44	49,30
2	10,81	7,71	71,35
3	8,37	2,73	32,56
4	8,64	4,14	47,93
5	9,22	7,64	82,95

Будуємо графіки, порівнюючи показники діяльності страхових компаній.

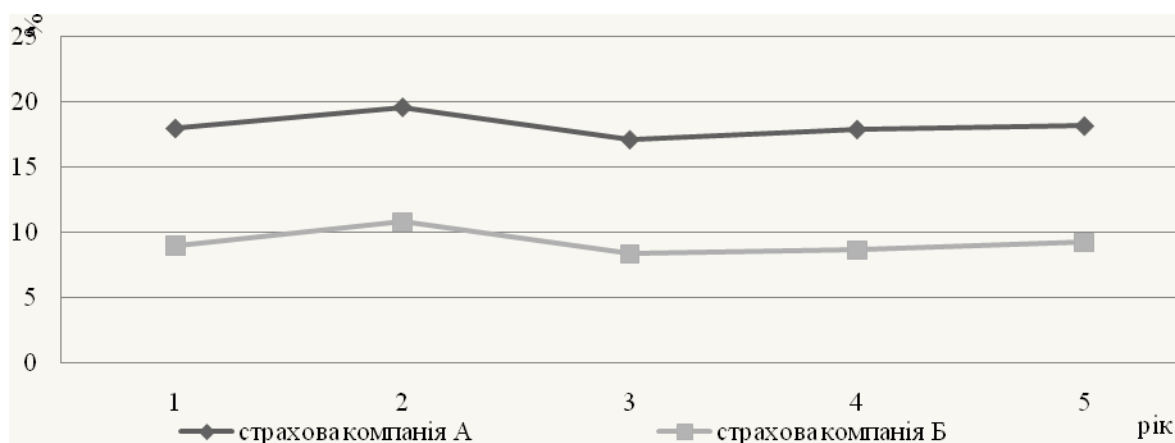


Рис.1 – Динаміка частоти страхових подій

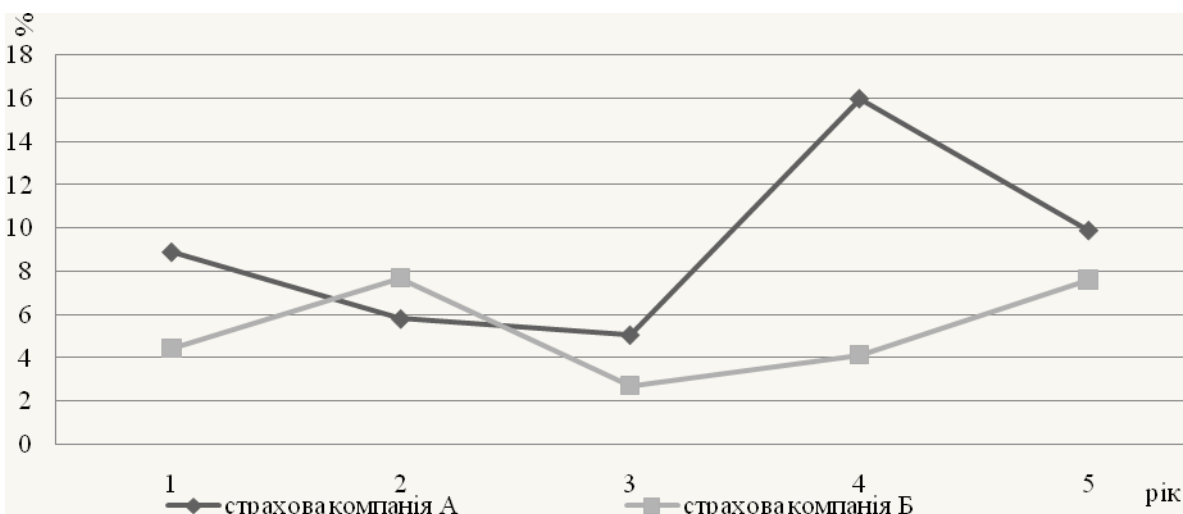


Рис.2 – Динаміки збитковості страхової суми в % страхової суми

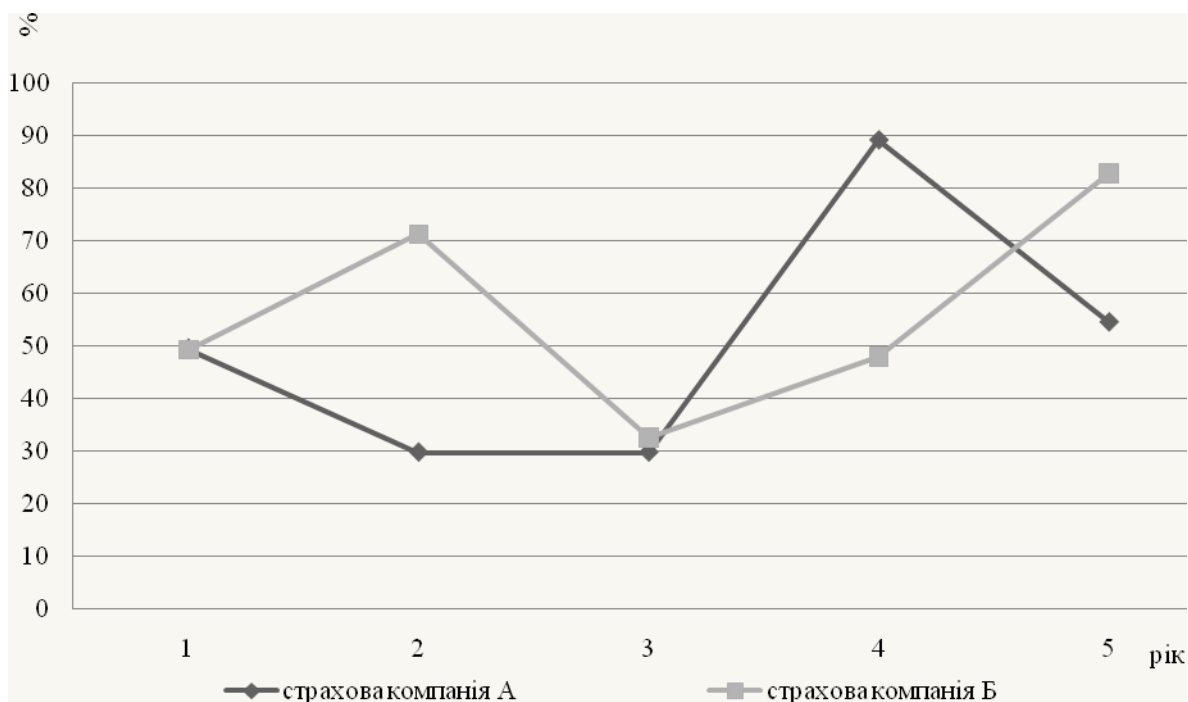


Рис.3 – Динаміки ваги збитку

ВИСНОВКИ.

- ⇒ Частота страхових подій найменша в компанії Б;
- ⇒ збитковість страхової суми найбільша в компанії А, але спостерігається її різке зниження за останній рік;
- ⇒ вага збитку найбільша в компанії Б.

II частина

Для кожної страхової компанії розрахувати розмір нетто-ставки, брутто-ставки, навантаження, визначити мінімальну кількість клієнтів для беззбиткової роботи СК. Яка страхова компанія працює успішніше?

Таблиця 3.5 – Дані для розрахунку

Найменування показника	Страхова компанія А	Страхова компанія Б
Середня вартість об'єкта (C_{cm}), тис. грн.	1,00	35,00
Імовірність страхового випадку (P), од.	0,182	0,143
Питома вага навантаження, %	20,00	30,00
Постійні витрати ($ПЗ$), тис. грн.	20,00	1000,00
Змінні витрати ($ПерЗ$), тис. грн.	0,18	4,025

Методика розрахунку нетто-ставки, зводиться до визначення середнього показника збитковості страхової суми, за тарифний період (5 років з виправленням на величину дії надбавки). Для цього варто побудувати динамічний ряд показників збитковості страхової суми й оцінити його стабільність.

Середню арифметичну Y за 5 років визначаємо за формулою

$$\bar{Y} = \frac{Y_1 + Y_2 + Y_3 + Y_4 + Y_5}{5}, \quad (3.4)$$

де Y_1, Y_2, Y_3, Y_4, Y_5 – збитковість страхової суми за роками.

Оцінку стабільності даного ряду динаміки виконаємо за допомогою коефіцієнта варіації і медіани. Зробимо розрахунки середнього квадратичного відхилення (σ) за даними динамічного ряду, для тарифних розрахунків застосуємо таку формулу середньоквадратичного відхилення

$$\sigma = \sqrt{\frac{\sum(Y - \bar{Y})^2}{n-1}}, \quad (3.5)$$

де σ – середньоквадратичне відхилення;

Y – збитковість страхової суми.

n – рік.

Незначна варіація свідчить про стабільність ряду динаміки.

Якщо ряд динаміки показників збитковості можна розглянути як стійкий, то як ризикова надбавка застосовується однократно середньоквадратичне від середньої величини збитковості.

При нестійкості ряду можливе застосування дворазової ризикової надбавки, або збільшення тарифного періоду до 10 років.

Розмір нетто-ставки становить

$$T_n = \bar{Y} + \sigma. \quad (3.6)$$

де T_n – нетто-ставка;

Y – збитковість страхової суми;

σ – середньоквадратичне відхилення.

Для розрахунку навантаження застосуємо формулу

$$F = T_g - T_n, \quad (3.7)$$

де F – навантаження;

T_g – брутто-ставка;

T_n – нетто-ставка.

У свою чергу,

$$T_g = \frac{T_n}{100 - H(\%)} \times 100, \quad (3.8)$$

де $H(\%)$ - питома вага навантаження брутто-ставки (округлення завжди в більшу сторону).

Для визначення точки безбитковості, необхідно розрахувати ще одну величину - середню тарифну ставку страхової компанії. Скористаємося формулою

$$\bar{T}_g = C_{ст} \times P \times \frac{T_g}{\bar{Y}}, \quad (3.9)$$

де \bar{T}_g – середня тарифна ставка страхової компанії;

$C_{ст}$ – середня вартість застрахованого об'єкта;

P – імовірність страхового випадку;

T_g – брутто-ставка;

\bar{Y} – середня збитковість страхової суми.

Мінімальну кількість об'єктів для безбиткової роботи страхової компанії визначаємо за формулою

$$T_6 = \frac{пз}{\bar{T}_g - пз} \quad (3.10)$$

Результати розрахунків заносимо в таблицю.

Таблиця 3.6 – Результати розрахунків

Найменування показника	Страхова компанія А	Страхова компанія Б
Середня арифметична (\bar{B}), тис. грн.	9	8
Середньоквадратичне відхилення (σ), од.	4,32	2,52
Нетто-ставка (T_n), тис. грн.	13,47	10,30
Навантаження (F), тис. грн.	3,37	4,41
Брутто-ставка (T_g), тис. грн.	16,84	14,71
Середня тарифна ставка страхової компанії (\bar{T}_g), тис.грн.	0,3344	9,451
Мінімальна кількість об'єктів для безбиткової роботи страхової компанії (T_6), од.	131	225

Будуємо графіки.

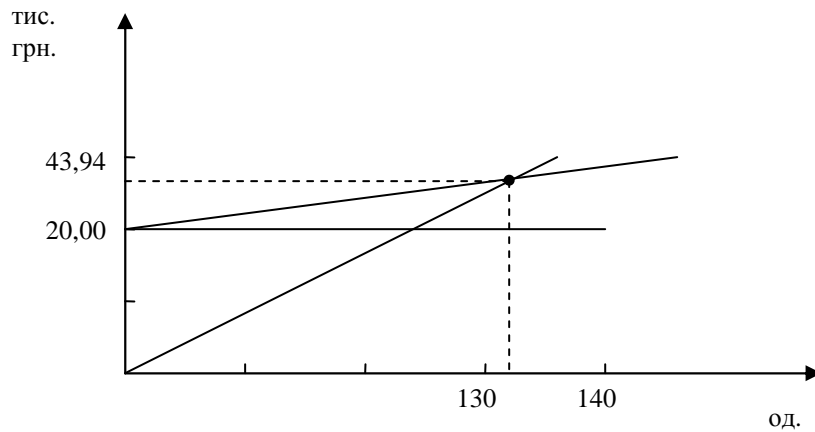


Рис.4 – Точка беззбитковості страхової компанії А

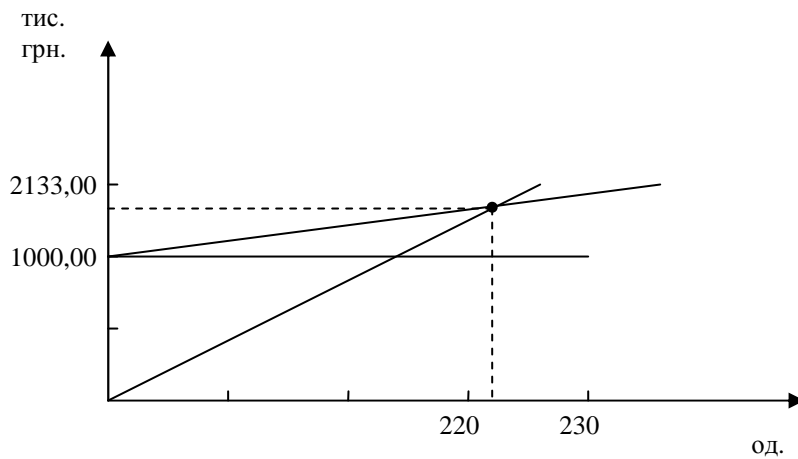


Рис.5 – Точка беззбитковості страхової компанії Б

ВИСНОВКИ.

- ⇒ Для успішної роботи страхової компанії А, необхідно щоб у неї було мінімум 131 застрахований об'єкт, а для компанії Б – 225 застрахованих об'єктів;
- ⇒ успішніше працює страхова компанія Б.

СПИСОК ЛІТЕРАТУРИ

Основна:

1. Базилевич В. Д. Страховий ринок України. – К.: Тов. «Знання», КОО, 1998. – 374 с.
2. Балабанов И.Т., Балабанов А.И. Страхование. – СПб: Питер, 2002. – 256 с.
3. Біленчук Д. П., Біленчук П. Д., Залетов О. М., Клименко Н. І. Страхове право України. Підручник для вищих навчальних закладів. – К.: Атіка, 1999. – 368 с.
4. Гинзбург А.И. Страхование. – СПб: Питер, 2002. – 176 с.
5. Закон України «Об обязательном страховании гражданской правовой ответственности собственников наземных транспортных средств» от 01.07.2004 г. № 1961-IV.
6. Закон України «О страховании» от 07.03.96 г. № 85/96-ВР.
7. Михайленко О. Організація та облік страхової діяльності: збірник систематизованого законодавства. – Харків: Фактор, 2005. – 632 с.
8. Цуканова В.Я. Страхование: Курс лекций. – 2-е изд., испр. и доп. – Харків: Издательский Дом «ИНЖЭК», 2003. – 128 с.
9. Шахов В.В. Страхование:— Учебник для вузов. — М.: Страховой полис, ЮНИТИ, 2000. — 312 с.

Додаткова:

1. Гвозденко А.А. Основы страхования: Учебник. – М.: Финансы и статистика, 1998. – 304 с.
2. Ефимов С.Л. Энциклопедический словарь: Экономика и страхование. – М.: ЦЕРИХ-ПЭЛ, 1996. – 528 с.
3. <http://www.ins-club.com> – портал страховиків.
4. <http://www.insur-info.ru> – портал «Страхування сьогодні».
5. <http://www.ukrinsure.com> – портал «Страхування в Україні».

Навчальне видання

Страхування: Методичні вказівки до виконання розрахунково-графічної роботи (для студентів заочної форми навчання напряму 0501 – «Економіка і підприємництво» (6.030504 – «Економіка підприємства», 6.030509 – «Облік і аудит») і слухачів другої вищої освіти спеціальностей 7.050107 – Економіка підприємства і 7.050106 – Облік і аудит)

Укладачі: Леонт'єва Юлія Юріївна,
Ковалевська Алла Володимирівна

Редактор: М.З.Аляб'єв

План 2008, поз.125 М

Підп. до друку 17.07.08
Друк на ризографі
Тираж 200 пр.

Формат 60x84 1/16
Ум. друк. арк. 1,4
Зам. №

Видавець і виготовлювач:
Харківська національна академія міського господарства
вул. Революції, 12, Харків, 61002
Електронна адреса: rectorat@ksame.kharkov.ua
Свідоцтво суб'єкта видавничої справи:
ДК № 731 від 19.12.2001