

**МІНІСТЕРСТВО ОСВІТИ І НАУКИ УКРАЇНИ**  
**ХАРКІВСЬКИЙ НАЦІОНАЛЬНИЙ УНІВЕРСИТЕТ**  
**МІСЬКОГО ГОСПОДАРСТВА імені О. М. БЕКЕТОВА**

**МЕТОДИЧНІ РЕКОМЕНДАЦІЇ**

до виконання розрахунково-графічної роботи  
з навчальної дисципліни

**«УПРАВЛІННЯ СТАЛИМ РОЗВИТКОМ ТУРИЗМУ»**

*(для здобувачів другого (магістерського) рівня  
вищої освіти всіх форм навчання  
зі спеціальності 073 – Менеджмент)*

**Харків**  
**ХНУМГ ім. О. М. Бекетова**  
**2023**

Методичні рекомендації до виконання розрахунково-графічної роботи з навчальної дисципліни «Управління сталим розвитком туризму» (для здобувачів другого (магістерського) рівня вищої освіти всіх форм навчання зі спеціальності 073 – Менеджмент) / Харків. нац. ун-т міськ. госп-ва ім. О. М. Бекетова ; уклад. О. І. Угоднікова. – Харків : ХНУМГ ім. О. М. Бекетова; 2023. – 26 с.

Укладач канд. екон. наук О. І. Угоднікова

Рецензент

**І. М. Писаревський**, доктор економічних наук, професор кафедри туризму і готельного господарства Харківського національного університету міського господарства імені О. М. Бекетова

*Рекомендовано кафедрою туризму і готельного господарства, протокол № 1 від 28 серпня 2023 р.*

## ЗМІСТ

1 Мета і завдання розрахунково-графічної роботи .....	4
2 Загальні вимоги до написання та оформлення розрахунково-графічної роботи .....	5
3 Отримання завдання на розрахунково-графічну .....	6
4 Вибір регіону України для аналізу. Визначення його туристського потенціалу .....	8
5 Вибір регіона-аналогу для порівняльного аналізу .....	8
6 Проведення SWOT-аналізу .....	8
7 Формування стратегії сталого розвитку туризму, обраного для аналізу регіону .....	11
8 Оформлення розрахунково-графічної роботи .....	12
9 Захист розрахунково-графічної роботи .....	15
Список рекомендованих джерел .....	17
Додатки .....	21

## 1 МЕТА І ЗАВДАННЯ РОЗРАХУНКОВО-ГРАФІЧНОЇ РОБОТИ

Виконання розрахунково-графічної роботи є одним із видів самостійної роботи студентів, яка допомагає визначити якість теоретичних знань, здобутих студентами під час навчання, та навичок їх використання для вирішення практичних завдань.

**Мета** виконання розрахунково-графічної роботи – зміцнити знання студентів, отримані під час вивчення курсу «Управління сталим розвитком туризму» та споріднених дисциплін.

Виконання розрахунково-графічної роботи необхідне для систематизації, закріплення і розширення теоретичних і практичних відомостей із дисципліни. Розрахунково-графічна робота дозволяє студентам опанувати необхідні практичні навички при вирішенні конкретних практичних завдань, поглибити навички самостійної роботи й оволодіти методикою ведення наукових досліджень, пов'язаних із темою роботи. Розрахунково-графічна робота охоплює такі елементи наукового дослідження: практична значущість, що полягає в обґрунтуванні результатів; проводиться робота, яка за своїм змістом відповідає наявним проблемам; результати можуть бути використані стосовно різних регіонів у процесі сталого розвитку туризму. Комплексний і системний підходи використовують для розкриття теми. Вони полягають у тому, що предмет дослідження підлягає різнобічному вивченню: теоретичні положення, практичні вирішення й доробок, аналіз, шляхи поліпшення й умови реалізації. До того ж необхідно дотримуватися взаємопов'язаності, послідовності й логічності викладу. Використання сучасних теоретичних методів і наукових розробок досліджень за цією темою необхідне для проведення аналізу й обґрунтування засобів поліпшення низки аспектів предмета й об'єкта дослідження. Для цього необхідно використовувати сучасні вітчизняні й зарубіжні результати досліджень. Потрібно проаналізувати туристський потенціал регіону, обрати та порівняти його з регіоном-аналогом та надати пропозиції щодо формування стратегії сталого розвитку туризму.

## **2 ЗАГАЛЬНІ ВИМОГИ ДО НАПИСАННЯ ТА ОФОРМЛЕННЯ РОЗРАХУНКОВО-ГРАФІЧНОЇ РОБОТИ**

Розрахунково-графічна робота є індивідуальною роботою, метою якої є поглиблення та закріплення відомостей, одержаних під час вивчення дисципліни, набуття навичок щодо розроблення раціональних рішень у галузі туристської діяльності. Роботу оформляють на аркушах формату А4 (210 мм × 297 мм). У друкованому варіанті текст розташовують через 1,5 міжрядкові інтервали, до тридцяти рядків на сторінці шрифтом Times New Roman, 14-й кегль. Абзацний відступ повинен бути однаковим упродовж усього тексту роботи і дорівнювати п'яти знакам. Текст завдання розміщують на аркуші паперу з дотриманням таких розмірів берегів: з лівого боку – не менше 20, з правого – не менше 10, зверху – не менше 20, знизу – не менше 20 мм. Структурні елементи – «ЗМІСТ», «ВСТУП», розділи основної частини «ВИСНОВКИ», «СПИСОК ДЖЕРЕЛ», «ДОДАТКИ». Додатки не нумерують, а їхні назви друкують великими літерами симетрично до тексту, без крапки наприкінці, не підкреслюючи. Розділи й підрозділи повинні мати заголовки. Заголовки підрозділів, пунктів і підпунктів треба починати з абзацного відступу і друкувати маленькими літерами, крім першої великої, не підкреслюючи, без крапки в кінці. Якщо заголовок складається з двох і більше речень, їх розділяють крапкою. Перенесення слів у заголовку розділів не допускається. Не допускається розміщувати назву розділу, підрозділу, а також пункту й підпункту в нижній частині сторінки, якщо після неї міститься тільки один рядок тексту. Усі сторінки роботи, включаючи додатки, повинні мати порядкову нумерацію в межах всієї роботи і позначатися арабськими цифрами, без крапки в кінці, у правому верхньому кутку. Розділи повинні мати порядкову нумерацію в межах викладення основної частини роботи і позначатися арабськими цифрами без крапки, наприклад: 1, 2, 3 тощо. Підрозділи повинні мати порядкову нумерацію в межах кожного розділу. Ілюстрації (креслення, рисунки, фотографії, графіки, схеми, діаграми) потрібно розміщувати в роботі

безпосередньо після тексту, де вони згадуються вперше, або на наступній сторінці. На всі ілюстрації мають бути посилання в роботі. Ілюстрацію позначають словом «Рис.», яке разом з назвою ілюстрації розміщують після пояснювальних даних. Номер ілюстрації складається з номера розділу і порядкового номера ілюстрації, відокремленого крапкою, наприклад: «Рис. 2.1.» – перший рисунок другого розділу. Цифровий матеріал зазвичай оформляють у вигляді таблиць. Кожна таблиця повинна мати назву, яку розміщують над нею і друкують симетрично до тексту. Слово «Таблиця» і назву таблиці починають з великої літери. Назву не підкреслюють. На всі таблиці мають бути посилання в тексті роботи. У правому верхньому кутку розміщують напис «Таблиця» із зазначенням номера, який складається з номера розділу і порядкового номера таблиці, між якими ставиться крапка, наприклад: «Таблиця 2.1» – перша таблиця другого розділу, нижче розміщують назву таблиці.

### **3 ОТРИМАННЯ ЗАВДАННЯ НА РОЗРАХУНКОВО-ГРАФІЧНУ**

Роботу починають з вибору теми розрахунково-графічної роботи із запропонованої орієнтовної тематики курсових робіт (дод. А).

Студент, виходячи зі свого рівня розуміння, оцінки теоретичного і практичного значення обраної теми, інтересу до неї обирає тему та погоджує її з викладачем – керівником.

Після вибору теми студент розробляє план роботи, погоджує його з керівником та отримує спеціальний бланк завдання (дод. В), у якому вказує свої реквізити, тему і план роботи, а також термін подання готової роботи на кафедру. Завдання підписують викладач – керівник і студент – виконавець. На підставі підписаного завдання студент складає розгорнутий план майбутньої роботи і приступає до її виконання. Приклад оформлення титульного аркуша наведено в додатку Б.

Роботу виконують поетапно, отримуючи консультації у викладача – керівника.

Розрахунково-графічну роботу виконують у строки, обумовлені навчальним планом спеціальності та зазначені в завданні. Студентів, які не дотрималися термінів подання роботи на кафедру і не захистили її у встановлені терміни, до екзаменаційної сесії не допускають.

Після вивчення джерел складають план розрахунково-графічної роботи, який відображає її зміст у вигляді ключових питань. План студент розробляє самостійно і погоджує з викладачем – керівником.

Кількість питань та їх порядок визначають відповідно до теми розрахунково-графічної роботи, але обов'язковими мають бути такі розділи:

Зміст.

Вступ.

Розділ 1.

Розділ 2.

Розділ 3.

Висновки.

Список використаних джерел.

Додатки.

**Зміст** включає перелік назв усіх розділів або розділів і підрозділів (параграфів) розрахунково-графічної роботи, напроти кожного вказують номер сторінки. Зміст подають за зразком, поданим у додатку Г.

У **вступі** стисло характеризують сучасний стан розвитку галузі ресторанного господарства на сучасному етапі та завдання щодо її розвитку, мета, завдання, об'єкт розрахунково-графічної роботи. Обсяг вступу – 1–2 сторінки.

Після вибору теми складають план роботи. Для цього студент має підібрати джерела, враховуючи рекомендації викладача – консультанта.

Підбір джерел, згідно з обраною темою розрахунково-графічної роботи та її змістом, необхідно починати з надрукованих у поточному та найближчих до нього роках, поступово переходячи до публікацій попередніх років, що спрощує і скорочує час їхнього опрацювання.

## **4 ВИБІР РЕГІОНУ УКРАЇНИ ДЛЯ АНАЛІЗУ. ВИЗНАЧЕННЯ ЙОГО ТУРИСТСЬКОГО ПОТЕНЦІАЛУ**

У першому розділі роботи «Вибір регіону України для аналізу. Визначення його туристського потенціалу» необхідно охарактеризувати обраний для виконання завдання регіон, тобто проаналізувати за такими складниками:

- основні види економічної діяльності, наявні в регіоні;
- характеристика населення;
- характеристика регіонів-конкурентів щодо розвитку туризму;
- аналіз регіональної нормативно-правової бази, яка регламентує розвиток туризму в регіоні;
- структура управління регіоном;
- туристські ресурси регіону;
- основні стратегічні пріоритети підприємств регіону.

## **5 ВИБІР РЕГІОНА-АНАЛОГУ ДЛЯ ПОРІВНЯЛЬНОГО АНАЛІЗУ**

У другому розділі «Вибір регіона-аналогу для порівняльного аналізу» необхідно обрати регіон, який за своїм потенціалом подібний до аналізованого та має високі показники ефективності туристської діяльності.

Аналізувати регіон-аналог необхідно за складниками, зазначеними в розділі 4.

## **6 ПРОВЕДЕННЯ SWOT-АНАЛІЗУ**

У третьому розділі необхідно провести SWOT-аналіз. Методика SWOT-аналізу є одним із механізмів стратегічного управління, яка базується на визначенні слабких та сильних сторін аналізованого об'єкта, на основі чого формується прогноз щодо перспектив подальшого розвитку та загроз.



Приклад SWOT-аналізу розвитку міста Харкова подано на рисунку 1.

Внутрішнє середовище	
Сильні сторони	Слабкі сторони
<b>I. Природно-ресурсний потенціал</b>	
<ul style="list-style-type: none"> <li>▪ Сприятливі природні та кліматичні умови</li> <li>▪ Достатня наявність покладів природного газу в регіоні</li> <li>▪ Найбільше родовище бурого вугілля в Європі</li> </ul>	<ul style="list-style-type: none"> <li>▪ Недостатня забезпеченість якісною питною водою</li> </ul>
<b>II. Економічний потенціал</b>	
<ul style="list-style-type: none"> <li>▪ Наявність потужного промислового сектора з багатогалузевою структурою переробного виробництва третього-четвертого технологічних укладів</li> <li>▪ Наявність вільних виробничих і торговельних площ</li> <li>▪ Наявність логістичних центрів й найбільшого у Східній Європі промислово-речевого ринку</li> <li>▪ Розвинута ІТ-галузь</li> </ul>	<ul style="list-style-type: none"> <li>▪ Високий рівень фізичного та морального зносу виробничих фондів</li> <li>▪ Низький рівень використання виробничих фондів у промисловості</li> <li>▪ Застарілі затратні технології на багатьох підприємствах</li> <li>▪ Низька експортна орієнтованість місцевої економіки</li> <li>▪ Недостатній розвиток малого та середнього бізнесу у сфері матеріального виробництва</li> <li>▪ Слабкі коопераційні та кластерні зв'язки підприємств малого і великого бізнесу</li> <li>▪ Непрацюючі або збиткові великі державні підприємства</li> </ul>
<b>III. Науково-технічний та інноваційний потенціал</b>	
<ul style="list-style-type: none"> <li>▪ Розвинута освітня сфера, яка входить до 10 найбільших студентських центрів Європи</li> <li>▪ Значний науковий потенціал (проектні установи, науково-дослідні організації)</li> </ul>	<ul style="list-style-type: none"> <li>▪ Недостатній рівень інноваційної активності підприємств</li> <li>▪ Відсутність ефективної координації взаємодії науки, бізнесу та освіти</li> <li>▪ Нерозвинута інноваційна інфраструктура</li> </ul>
<b>IV. Інвестиційний потенціал</b>	
<ul style="list-style-type: none"> <li>▪ Високий міжнародний імідж міста</li> </ul>	<ul style="list-style-type: none"> <li>▪ Низький рівень інвестицій у місцеву економіку</li> <li>▪ Відсутність якісно підготовлених інвестиційних продуктів (земельних ділянок, об'єктів нерухомості)</li> <li>▪ Несформована база інвестиційних пропозицій</li> </ul>
<b>V. Людський і трудовий потенціал</b>	
<ul style="list-style-type: none"> <li>▪ Високий освітній рівень населення</li> <li>▪ 2-ге в Україні та 17-те в Європі місце за чисельністю населення</li> <li>▪ Збільшення трудового потенціалу за рахунок збільшення кількості внутрішньо переміщених осіб</li> </ul>	<ul style="list-style-type: none"> <li>▪ Неухильне скорочення чисельності населення та його старіння</li> <li>▪ Порушення пропорцій між попитом та пропозицією робочої сили</li> </ul>

Рисунок 1 – SWOT-аналіз туристської галузі міста Харкова

Внутрішнє середовище	
Сильні сторони	Слабкі сторони
<b>VI. Стан навколишнього природного середовища</b>	
<ul style="list-style-type: none"> <li>Зменшення обсягів викидів в атмосферне повітря від стаціонарних джерел</li> </ul>	<ul style="list-style-type: none"> <li>Збільшення обсягів викидів в атмосферне повітря від пересувних джерел</li> <li>Забрудненість твердими побутовими відходами і відсутність сучасних сміттєпереробних підприємств</li> </ul>
<b>VII. Транспортна інфраструктура</b>	
<ul style="list-style-type: none"> <li>Головний вузловий центр залізничного сполучення Східної України, який зв'язує 6 суміжних областей</li> <li>Розвинута міська електротранспортна система</li> <li>Наявність метрополітену, який займає 75-те місце у світі</li> <li>Через місто проходить міжнародна автомобільна дорога «Київ–Харків–Довжанський»</li> <li>Наявність нового міжнародного аеропорту</li> </ul>	<ul style="list-style-type: none"> <li>Значне зменшення обсягів перевезень залізничним транспортом через анексію Криму та проведення АТО в Донецькій і Луганській областях</li> </ul>
<b>VIII. Житлово-комунальне господарство</b>	
<ul style="list-style-type: none"> <li>Розвинута інфраструктура електро-, газо-, водо-, теплостачання</li> <li>Масштаби житлового фонду</li> </ul>	<ul style="list-style-type: none"> <li>Високий фізичний знос очисних і каналізаційних споруд, мереж централізованого тепло- та водопостачання</li> <li>Високий рівень фізичного та морального зносу житлового фонду</li> </ul>
<b>IX. Громадянське суспільство</b>	
<ul style="list-style-type: none"> <li>Наявність відносно великої кількості громадських організацій</li> </ul>	<ul style="list-style-type: none"> <li>Недостатня соціальна активність населення</li> <li>Недостатньо активне співробітництво громадських організацій з міською владою у вирішенні проблем міста</li> </ul>
<b>X. Муніципальне управління</b>	
<ul style="list-style-type: none"> <li>Наявність офіційних сайтів органів місцевого самоврядування</li> <li>ProZorro — електронна система публічних закупівель</li> <li>Єдине вікно і центри надання адміністративних послуг</li> </ul>	<ul style="list-style-type: none"> <li>Неповна інформатизація документообігу в місцевій раді</li> </ul>
<b>XI. Просторово-економічний потенціал</b>	
<ul style="list-style-type: none"> <li>Наявність генерального плану міста</li> </ul>	<ul style="list-style-type: none"> <li>Невідповідність містобудівної документації сучасним європейським стандартам</li> </ul>
<b>XII. Соціально-культурна сфера</b>	
<ul style="list-style-type: none"> <li>Розвинута соціальна інфраструктура</li> <li>Розвинута спортивно-оздоровча інфраструктура</li> <li>Лідер в Україні у забезпеченні доступності міського середовища для людей з особливими потребами</li> </ul>	<ul style="list-style-type: none"> <li>Недостатнє задоволення потреб вразливих соціальних груп</li> <li>Нерозвиненість ринку соціальних послуг</li> <li>Незабезпеченість повної зайнятості населення</li> </ul>
Зовнішнє середовище	
Можливості	Загрози
<b>I. Політичні фактори</b>	
<ul style="list-style-type: none"> <li>Політична підтримка ЄС, США, Канади та інших країн світу</li> </ul>	<ul style="list-style-type: none"> <li>Військовий конфлікт на сході країни і можлива подальша ескалація конфлікту з Росією</li> <li>Недостатній рівень політичної стабільності в країні</li> <li>Корупція, що спричиняє неефективне та непрозоре використання бюджетних коштів</li> </ul>
<b>II. Економічні фактори</b>	
<ul style="list-style-type: none"> <li>Угода про Асоціацію з ЄС</li> <li>Членство України в СОТ</li> </ul>	<ul style="list-style-type: none"> <li>Нестабільна грошово-кредитна політика</li> <li>Низька купівельна спроможність населення</li> <li>Недосконала державна дерегуляторна політика</li> </ul>
<b>III. Соціальні фактори</b>	
<ul style="list-style-type: none"> <li>Підвищення ролі людського фактора в економіці</li> <li>Географічна мобільність (впровадження безвізового режиму)</li> <li>Отримання грантів на розвиток людського потенціалу</li> </ul>	<ul style="list-style-type: none"> <li>Низький рівень соціального захисту широкого кола верств населення</li> <li>Зростання соціального розшарування населення</li> <li>Достатньо високий рівень прихованого безробіття</li> </ul>
<b>IV. Технологічні фактори</b>	
<ul style="list-style-type: none"> <li>Перехід провідних країн світу до четвертої технологічної революції «Індустрія 4.0»</li> </ul>	<ul style="list-style-type: none"> <li>Обмеження з боку провідних інноваційних країн світу на трансфер новітніх технологій до країн, що розвиваються</li> </ul>

## Продовження рисунка 1

Закінчити аналіз необхідно визначенням пріоритетних напрямів подальшого розвитку туризму в регіоні.

## 7 ФОРМУВАННЯ СТРАТЕГІЇ СТАЛОГО РОЗВИТКУ ТУРИЗМУ, ОБРАНОГО ДЛЯ АНАЛІЗУ РЕГІОНУ

У четвертому розділі необхідно підвести підсумки проведеного аналізу та визначити перспективи розвитку туризму обраного регіону. Останній розділ повинен містити пропозиції щодо формування стратегічного плану сталого розвитку туризму аналізованого регіону, з урахуванням провідних міжнародних практик, шляхом мінімізації недоліків та загроз та ефективного використання переваг і можливостей аналізованого регіону.

Для розроблення стратегічного плану сталого розвитку туризму одного з регіонів України можна використати рекомендації щодо розроблення стратегічних планів, подані на рисунку 2.

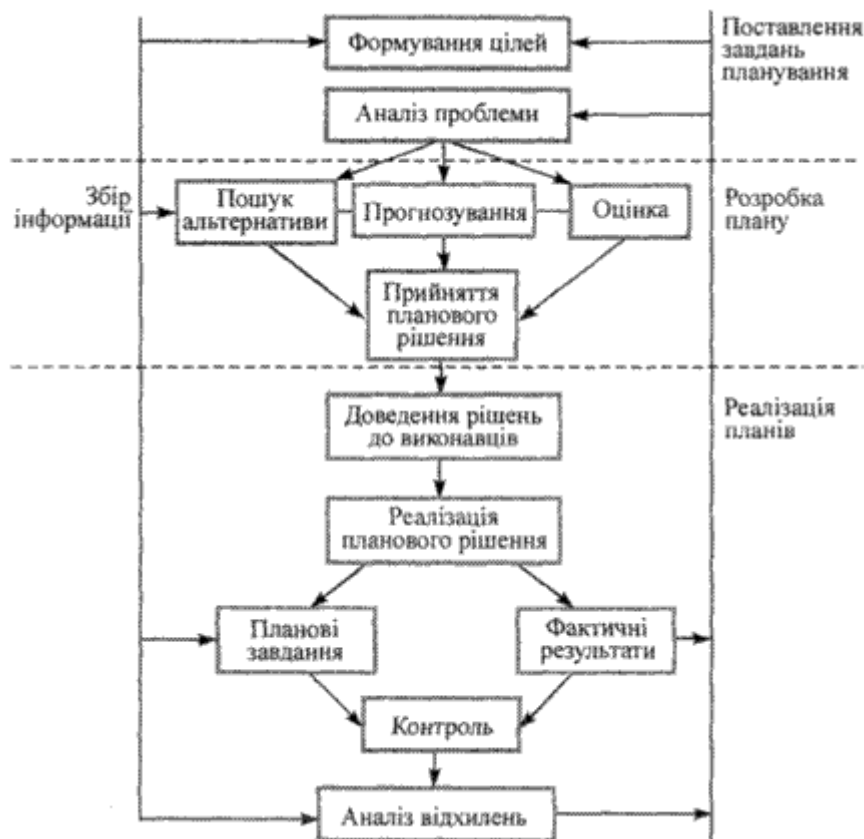


Рисунок 2 – Схема стратегічного планування

Результати потрібно оформити у вигляді таблиці (табл. 1).

Таблиця 1 – Приклад складання стратегічного плану розвитку туризму в одному з регіонів України

Строки	Заходи	Механізми роботи	Відповідальні	Очікувані результати

У висновках необхідно висвітлити найбільш значущі результати, що були зроблені протягом виконання роботи. Потрібно зазначити основні положення стратегії сталого розвитку туризму в регіоні, що були запропоновані, основні переваги та недоліки, можливості та загрози для розвитку туризму в регіоні, обрати стратегію і пояснити, як обрана стратегія вплине на підвищення ефективності туристської діяльності. Висновки і рекомендації мають бути логічним продовженням теоретичного матеріалу попередніх розділів. Висновки потрібно записати окремими пунктами і на їх підставі сформулювати рекомендації. Обсяг – не менше двох сторінок.

## **8 ОФОРМЛЕННЯ РОЗРАХУНКОВО-ГРАФІЧНОЇ РОБОТИ**

Текст пояснювальної записки має бути написаний на одній стороні стандартного білого аркуша формату А4 (210 мм × 297 мм) з дотриманням таких розмірів полів, мм: ліве – не менше 30, праве – не менше 10, верхнє – не менше 15 (до номера сторінки), нижнє – не менше 20. Не допускається зазначати поля будь-якими рамками. Текст роботи, заголовки, таблиці, рисунки, додатки мають бути зроблені чорнилом одного кольору. Окремі слова, формули, знаки, які вписують у текст, мають бути того самого кольору і за насиченістю мінімально відрізнятися від основного тексту.

Терміни, використані в тексті, повинні відповідати прийнятим у джерелах. Варто уникати слів «я», «мною», краще використовувати знеособлені

форми – «доцільно», «спостерігається», «в роботі пропонується», в окремих випадках можна вживати «нами одержано», «на наш погляд». У роботі не допускаються стилістичні, орфографічні та граматичні помилки.

У разі посилання на джерело вказують його порядковий номер за списком у квадратних дужках.

Допускаються тільки загальноприйняті скорочення: pp. – роки; та ін. – та інші; і т. д. – і так далі; тис., млн – тисяча, мільйон тощо.

Структурні елементи «Зміст», «Вступ», «Висновки», «Список використаних джерел» не нумерують. Розділи нумерують арабськими цифрами. Після назви розділу крапку не ставлять. Параграфи (підрозділи) нумерують у межах кожного розділу, номер параграфа складається із номера розділу і номера самого параграфа, розділених крапкою. За необхідності параграфи також можуть бути розбиті на пункти. У такому разі номер пункту позначають додатковою цифрою, наприклад: 1.1.1, 1.1.2.

Заголовки розділів розміщують симетрично до тексту, не підкреслюють і пишуть без крапки в кінці. Кожний розділ, у тому числі вступ, висновки, список джерел, додатки, потрібно починати з нової сторінки. Не допускається розміщувати назву параграфа або пункту в нижній частині сторінки, якщо після неї розміщується лише один рядок тексту.

Сторінки мають бути пронумеровані арабськими цифрами у правому верхньому кутку. Титульний аркуш входить до загальної нумерації та вважається першою сторінкою, але номер сторінки на ньому не проставляють. Нумерувати потрібно не лише сторінки основного тексту, а й списку джерел і додатків. Таблиці нумерують арабськими цифрами в межах розділу, вони обов'язково повинні мати назву. Над лівим верхнім кутом таблиці перед заголовком розміщують напис «Таблиця» і вказують номер, що складається з номера розділу та порядкового номера таблиці. Таблиці наводять безпосередньо після тексту, де про них згадується вперше, або на наступній сторінці; на них має бути посилання в тексті. Громіздкі таблиці краще розміщувати в додатках. У разі переносу на наступну сторінку заголовки

таблиці не повторюють, нумерують їх цифрами і зазначають: «Продовження таблиці». Заголовки графів пишуть з великої літери, підзаголовки – з малої, якщо вони утворюють одне речення із заголовком. Наприкінці заголовків граф крапку не ставлять.

Ілюстрації (рисунок, графіки, схеми) розміщують безпосередньо після тексту, у якому про них згадується вперше, або на наступній сторінці; на всі рисунки мають бути посилання. Назву розміщують під рисунком; нумерацію здійснюють арабськими цифрами в межах розділу, наприклад: «Рис. 2.1 – Назва», що означає перший рисунок другого розділу). Якщо ілюстрація в роботі одна, її не нумерують.

Графіки, схеми мають бути виконані акуратно і технічно грамотно. Позначення окремих сегментів або ліній на графіку зображують різними видами ліній, але одним кольором, як і основний текст. До назви графіка ставляться ті самі вимоги, що й до заголовка таблиці.

Формули розміщують посередині рядка, слова, які поєднують їх із текстом («де», «отже», «звідси», «знаходимо»), – на початку рядка. Відстань між рядками формул, а також між формулами та текстом має бути не менше одного вільного рядка. Лінія між чисельником і знаменником має бути тієї самої довжини, що й найдовший вираз, до того ж чисельник і знаменник мають бути сцентровані відносно цієї лінії. Символи, використані у формулах, мають бути єдиними для одних і тих самих показників протягом усієї роботи.

До списку джерел включають лише ті видання, які були використані при написанні роботи. Не включають у списки джерел енциклопедії, довідники, словники. У переліку джерел застосовують наскрізну нумерацію. Назви джерел наводять мовою оригіналу, за алфавітом.

Додатки оформлюють, як продовження основного тексту і розміщують у тому самому порядку, у якому вони згадуються в тексті. Кожен додаток має починатися з нової сторінки і мати заголовок. Посередині великими літерами пишуть слово «ДОДАТОК». Додатки позначають послідовно прописними

буквами українського алфавіту, наприклад: «ДОДАТОК А», «ДОДАТОК Б», крім Г, Є, З, І, Ї, Й, О, Ч, Ь.

Графічну частину виконують олівцем (таблиці, схеми – в туші або маркером) на ватмані формату А1 (594 мм × 841 мм) або на аркушах білого паперу форматів А3 (297 мм × 420 мм) та А4 (210 мм × 297 мм).

Список використаних джерел повинен містити всі використані джерела. Спочатку вказують нормативну документацію, потім перелічують підручники, брошури, статті в періодичних виданнях, останніми вказують інтернет-ресурси.

Кожне джерело включає прізвища та ініціали авторів, назву, місто видання, найменування видавництва, рік видання, сторінки, на яких розміщено матеріал.

Додатки оформляють як продовження роботи і розташовують у порядку посилань у тексті. Кожен додаток починають з нової сторінки словом «ДОДАТОК», розміщуючи його посередині, і нумерують послідовно.

## **9 ЗАХИСТ РОЗРАХУНКОВО-ГРАФІЧНОЇ РОБОТИ**

У встановлені терміни завершену роботу представляють викладачу – керівникові на рецензування. Керівник визначає рівень і якість її виконання.

Процедура захисту роботи включає: доповідь студента за темою роботи; питання до студента; виступ керівника про якість виконання роботи; виставлення оцінки.

**Оцінку розрахунково-графічної роботи** проводять за наслідками захисту, з урахуванням якості виконання та оформлення роботи.

### ***Основні критерії оцінки:***

- ступінь розкриття теми;
- творчий підхід і самостійність аналізу, розрахунків, узагальнення висновків;
- правильність проведених розрахунків, виконання схем і креслень;

- практичне значення висновків і рекомендацій, їх обґрунтованість;
- дотримання вимог щодо оформлення розрахунково-графічної роботи і акуратність під час її виконання.

Оцінюють розрахунково-графічну роботу за стобальною системою. Студентам, які при захисті отримали незадовільну оцінку, встановлюють термін доопрацювання теми і повторного захисту.



## СПИСОК РЕКОМЕНДОВАНИХ ДЖЕРЕЛ

1. Писаревський І. М. Управління сталим розвитком в туризмі [Електрон. ресурс] : навч. посіб. / І. М. Писаревський, Л. В. Оболенцева, О. І. Угоднікова ; Харків. нац. ун-т міськ. госп-ва ім. О. М. Бекетова. – Електрон. текст. дані. – Харків : ХНУМГ ім. О. М. Бекетова, 2021. – 96 с. – Режим доступу: <https://eprints.kname.edu.ua/57451/1/2019%2041%D0%9D%20%D0%BF%D0%B5%D1%87%20%D0%BD%D0%B0%D0%B2%D1%87%20%D0%BF%D0%BE%D1%81%D1%96%D0%B1%D0%BD%D0%B8%D0%BA%20%D1%81%D1%82%D0%B0%D0%BB%D0%B8%D0%B9%20%D1%80%D0%BE%D0%B7%D0%B2%D0%B8%D1%82%D0%BE%D0%BA.pdf>, вільний (дата звернення 31.08.2023). – Назва з екрана.

2. Угоднікова О. І. Порівняння специфіки та особливостей визначення поняття маркетингу та брендингу у галузі туризму та готельного господарства [Електрон. ресурс] / О. І. Угоднікова, А. А. Жигло // ScienceRise. – Електрон. текст. дані. – 2017. – № 7 (36). – С. 15–18. – Електр. текст. дані. – Режим доступу: [http://www.irbis-nbuv.gov.ua/cgi-bin/irbis\\_nbuv/cgiirbis\\_64.exe?I21DBN=LINK&P21DBN=UJRN&Z21ID=&S21REF=10&S21CNR=20&S21STN=1&S21FMT=ASP\\_meta&C21COM=S&2\\_S21P03=FILE=&2\\_S21STR=texc\\_2017\\_7\\_5](http://www.irbis-nbuv.gov.ua/cgi-bin/irbis_nbuv/cgiirbis_64.exe?I21DBN=LINK&P21DBN=UJRN&Z21ID=&S21REF=10&S21CNR=20&S21STN=1&S21FMT=ASP_meta&C21COM=S&2_S21P03=FILE=&2_S21STR=texc_2017_7_5), вільний (дата звернення 18.08.2023). – Назва з екрана.

3. Стратегія сталого розвитку України до 2030 року [Електрон. ресурс] : Офіційний сайт Верховної Ради України. – Електрон. текст. дані. – Режим доступу: <http://w1.c1.rada.gov.ua/pls/zweb2/webproc34?id=&pf3511=64508&pf35401=462260>, вільний (дата звернення 18.08.2023). – Назва з екрана.

4. Сталий розвиток – XXI століття. Дискусії 2020 [Електрон. ресурс] : колективна монографія / Національний університет «Києво-Могилянська академія» / за ред. проф. Хлобистова Є. В. – Електрон. текст. дані. – Київ, 2020. – 476 с. – Режим доступу:

<http://apeps.kpi.ua/downloads/%D0%9C%D0%BE%D0%BD%D0%BE%D0%B3%D1%80%D0%B0%D1%84%D1%96%D1%8F%20%D0%9D%D0%B5%D0%B4%D1%96%D0%BD%D1%81%D1%8C%D0%BA%D1%96%20%D1%87%D0%B8%D1%82%D0%B0%D0%BD%D0%BD%D1%8F%202020.pdf>, вільний (дата звернення 18.08.2023). – Назва з екрана.

6. Добрянська Л. О. Стратегічний потенціал екологічної безпеки: технологія економічного зростання [Електрон. ресурс] : монографія / Л. О. Добрянська, Л. В. Жарова, Є. В. Хлобистов ; за наук. ред. проф. Є. В. Хлобистова. – Електрон. текст. дані. – Львів : Український бестселер, 2012. – 284 с. – Режим доступу: [https://www.academia.edu/5871629/%D0%A1%D1%82%D1%80%D0%B0%D1%82%D0%B5%D0%B3%D1%96%D1%87%D0%BD%D0%B8%D0%B9\\_%D0%BF%D0%BE%D1%82%D0%B5%D0%BD%D1%86%D1%96%D0%B0%D0%BB\\_%D0%B5%D0%BA%D0%BE%D0%BB%D0%BE%D0%B3%D1%96%D1%87%D0%BD%D0%BE%D1%97\\_%D0%B1%D0%B5%D0%B7%D0%BF%D0%B5%D0%BA%D0%B8\\_%D1%82%D0%B5%D1%85%D0%BD%D0%BE%D0%BB%D0%BE%D0%B3%D1%96%D1%8F\\_%D0%B5%D0%BA%D0%BE%D0%BD%D0%BE%D0%BC%D1%96%D1%87%D0%BD%D0%BE%D0%B3%D0%BE\\_%D0%B7%D1%80%D0%BE%D1%81%D1%82%D0%B0%D0%BD%D0%BD%D1%8F](https://www.academia.edu/5871629/%D0%A1%D1%82%D1%80%D0%B0%D1%82%D0%B5%D0%B3%D1%96%D1%87%D0%BD%D0%B8%D0%B9_%D0%BF%D0%BE%D1%82%D0%B5%D0%BD%D1%86%D1%96%D0%B0%D0%BB_%D0%B5%D0%BA%D0%BE%D0%BB%D0%BE%D0%B3%D1%96%D1%87%D0%BD%D0%BE%D1%97_%D0%B1%D0%B5%D0%B7%D0%BF%D0%B5%D0%BA%D0%B8_%D1%82%D0%B5%D1%85%D0%BD%D0%BE%D0%BB%D0%BE%D0%B3%D1%96%D1%8F_%D0%B5%D0%BA%D0%BE%D0%BD%D0%BE%D0%BC%D1%96%D1%87%D0%BD%D0%BE%D0%B3%D0%BE_%D0%B7%D1%80%D0%BE%D1%81%D1%82%D0%B0%D0%BD%D0%BD%D1%8F), вільний (дата звернення 20.08.2023). – Назва з екрана.

7. Угоднікова О. І. Перспективи реалізації державної політики у розвитку інклюзивного туризму [Електрон. ресурс] / О. І. Угоднікова // Аспекти публічного управління. – Електрон. текст. дані. – 2019. – Т. 7 – № 1–2. – С. 37–42. – Режим доступу: <https://aspects.org.ua/index.php/journal/article/view/480/470>, вільний (дата звернення 20.08.2023). – Назва з екрана.

8. Всесвітня хартія природи [Електрон. ресурс]. – Електрон. текст. дані. – Режим доступу: [https://zakon.rada.gov.ua/laws/show/995\\_453](https://zakon.rada.gov.ua/laws/show/995_453), вільний (дата звернення 21.08.2023). – Назва з екрана.

9. Uhodnikova O. Territorial Planning and Sustainable Development of Refugee Areas [Electronic resource] / O. Uhodnikova, K. Viatkin, S. Gordiienko, R. Viatkin, N. Moroz // Lecture Notes in Networks and Systems this link is disabled. – [Electronic text data]. – 2023, 536 LNNS. – P. 368–377. – Regime of access: <https://www.scopus.com/authid/detail.uri?authorId=57205447485>, free (date of the application: 21.08.2023). – Header from the screen.

10. Стратегії сталого розвитку [Електрон. ресурс] : навч. посіб. / В. В. Добровольський, Є. М. Безсонов, Г. В. Непєїна, Д. О. Крисїнська, Н. А. Сербулова. – Електрон. текст. дані. – Миколаїв : Вид-во ЧНУ ім. Петра Могили, 2021. – 160 с. – Режим доступу: [https://dspace.chmnu.edu.ua/jspui/bitstream/123456789/509/1/%D0%A1%D1%82%D1%80%D0%B0%D1%82%D0%B5%D0%B3%D1%96%D1%97%20%D1%81%D1%82%D0%B0%D0%BB%D0%BE%D0%B3%D0%BE%20%D1%80%D0%BE%D0%B7%D0%B2%D0%B8%D1%82%D0%BA%D1%83\\_%20%D0%92.%20%D0%92.%20%D0%94%D0%BE%D0%B1%D1%80%D0%BE%D0%B2%D0%BE%D0%BB%D1%8C%D1%81%D1%8C%D0%BA%D0%B8%D0%B9.pdf](https://dspace.chmnu.edu.ua/jspui/bitstream/123456789/509/1/%D0%A1%D1%82%D1%80%D0%B0%D1%82%D0%B5%D0%B3%D1%96%D1%97%20%D1%81%D1%82%D0%B0%D0%BB%D0%BE%D0%B3%D0%BE%20%D1%80%D0%BE%D0%B7%D0%B2%D0%B8%D1%82%D0%BA%D1%83_%20%D0%92.%20%D0%92.%20%D0%94%D0%BE%D0%B1%D1%80%D0%BE%D0%B2%D0%BE%D0%BB%D1%8C%D1%81%D1%8C%D0%BA%D0%B8%D0%B9.pdf), вільний (дата звернення 21.08.2023). – Назва з екрана.

11. Кацемір Я. В. Соціально-економічні чинники розвитку внутрішнього туризму в Україні [Електрон. ресурс] / Я. В. Кацемір // Збірник праць Причорноморських економічних студій. – Електрон. текст. дані. – Вип. 52-2. 2020. – С. 7–11. – Режим доступу: [https://tourlib.net/statti\\_ukr/kacemir.htm](https://tourlib.net/statti_ukr/kacemir.htm), вільний (дата звернення 21.08.2023). – Назва з екрана.

12. Екологічно сталий розвиток урбосистем : [Електрон. ресурс] : матеріали всеукр. наук.-практ. інтернет-конф., Харків, 2–3 листопада 2022 р. / Харків. нац. ун-т міськ. госп-ва ім. О. М. Бекетова та ін. – Електрон. текст. дані. – Харків : ХНУМГ ім. О. М. Бекетова, 2022. – 111 с. – Режим доступу: [http://repository.hneu.edu.ua/bitstream/123456789/28589/1/I%D0%B2%D0%B0%D1%88%D1%83%D1%80%D0%B0\\_%D0%90.%D0%90.%D0%92%D0%BF%D0%BB%D0%B8%D0%B2\\_%D1%80%D0%BE%D0%B7%D0%B2%D0%B8%D1%82%D0%BA%D1%83\\_%D1%81%D1%84%D0%B5%D1%80%D0%B8\\_%](http://repository.hneu.edu.ua/bitstream/123456789/28589/1/I%D0%B2%D0%B0%D1%88%D1%83%D1%80%D0%B0_%D0%90.%D0%90.%D0%92%D0%BF%D0%BB%D0%B8%D0%B2_%D1%80%D0%BE%D0%B7%D0%B2%D0%B8%D1%82%D0%BA%D1%83_%D1%81%D1%84%D0%B5%D1%80%D0%B8_%)

D0%B3%D0%BE%D1%81%D1%82%D0%B8%D0%BD%D0%BD%D0%BE%D1%81%D1%82i\_%D0%BD%D0%B0\_%D0%BCi%D1%81\_%D0%BA%D0%B5\_%D1%81%D0%B5%D1%80%D0%B5%D0%B4%D0%BE%D0%B2%D0%B8%D1%89%D0%B5.pdf, вільний (дата звернення 22.08.2023). – Назва з екрана.

13. Подлепіна П. О. Вплив міжнародного туризму на сталий розвиток країн, що розвиваються [Електрон. ресурс] : автореф. дис. ... канд. екон. наук : 08.00.02 / Подлепіна Поліна Олександрівна ; Донец. нац. ун-т ім. Василя Стуса. – Електрон. текст. дані. – Вінниця, 2020. – 20 с. – Режим доступу: [http://www.irbis-nbuv.gov.ua/cgi-bin/irbis\\_nbuv/cgiirbis\\_64.exe?Z21ID=&I21DBN=EC&P21DBN=EC&S21STN=1&S21REF=10&S21FMT=fullwebr&C21COM=S&S21CNR=20&S21P01=0&S21P02=0&S21P03=A=&S21COLORTERM=S=1&S21STR=%D0%9F%D0%BE%D0%B4%D0%BB%D0%B5%D0%BF%D1%96%D0%BD%D0%B0%20%D0%9F\\$](http://www.irbis-nbuv.gov.ua/cgi-bin/irbis_nbuv/cgiirbis_64.exe?Z21ID=&I21DBN=EC&P21DBN=EC&S21STN=1&S21REF=10&S21FMT=fullwebr&C21COM=S&S21CNR=20&S21P01=0&S21P02=0&S21P03=A=&S21COLORTERM=S=1&S21STR=%D0%9F%D0%BE%D0%B4%D0%BB%D0%B5%D0%BF%D1%96%D0%BD%D0%B0%20%D0%9F$), вільний (дата звернення 22.08.2023). – Назва з екрана.

14. Sustainable Growth: Tourism Statistics [Electronic resource]. – [Electronic text data]. – Regime of access: <https://wttc.org/Initiatives/Sustainable-Growth>, free (date of the application: 22.08.2023). – Header from the screen.

15. World Development report. Sustainable Development in a Dynamic World. Transforming Institutions, Growth and Quality of Life [Electronic resource] // The International Bank for Reconstruction and Development; The World Bank. – – [Electronic text data]. – Washington, 2020. – 250 p. Regime of access: <https://www.worldbank.org/en/publication/wdr2020>, free (date of the application: 22.08.2023). – Header from the screen.

## ДОДАТОК А

### Орієнтовна тематика розрахунково-графічних робіт

#### Тема «Аналіз шляхів сталого розвитку туристських дестинацій на прикладі порівняльного аналізу двох територій»\*

№ з/п	Дестинація	Дестинація-аналог
1	2	3
1	Харків	Брюссель
2	Дніпро	Берн
3	Одеса	Венеція
4	Львів	Мілан
5	Трускавець	Карлові Вари
6	Затока	Лазурове узбережжя
7	Вінниця	Париж
8	Українські Карпати	Австрійські Альпи
9	Кременчук	Триглавський національний парк Словенії
10	Чернівці	Краков
11	Галицький національний природний парк	Лех
12	Ворохта	Ішгль
13	Яремча	Гудаурі
14	Пилипець	Церматт
15	Подобовець	Давос
16	Гола Пристань	Салоу
17	Кирилівка	Несебр

Продовження таблиці

1	2	3
18	Генічеськ	Корфу
19	Бердянськ	Дубровник
20	Арабатська Стрілка	Золоті Піски
21	Білосарайська коса	Террачіна
22	Скадовськ	Ментон
23	Кропивницький	Прованс
24	Верховина	Альпи
25	Харківська область	Федеральна земля Баварія
26	Одеська область	Барселона
27	Батурин	Вишеград
28	Чернігів	Брно
29	Слобожанщина	Моравія
30	Гуцульщина	Балкани
*Номер за порядком варіанта обираємо за списком у журналі.		

ДОДАТОК Б

**Зразок титульної сторінки розрахунково-графічної роботи**

**МІНІСТЕРСТВО ОСВІТИ І НАУКИ УКРАЇНИ**

**ХАРКІВСЬКИЙ НАЦІОНАЛЬНИЙ УНІВЕРСИТЕТ  
МІСЬКОГО ГОСПОДАРСТВА імені О. М. БЕКЕТОВА**

**Кафедра туризму і готельного господарства**

**РОЗРАХУНКОВО-ГРАФІЧНА РОБОТА**

з дисципліни «Управління сталим розвитком туризму»

на тему

«Аналіз шляхів сталого розвитку туристських дестинацій на прикладі  
порівняльного аналізу двох територій»

Виконав(-ла): студент(-ка) 1 курсу

гр. ММГКТС-1

ПІБ

Керівник:

канд. екон. наук, доц. Угоднікова О. І.

Дата здачі \_\_\_\_\_

Дата захисту \_\_\_\_\_

**Харків**  
**ХНУМГ ім. О. М. Бекетова**  
**202\_\_**

## ДОДАТОК В

### Зразок завдання на РОЗРАХУНКОВО-ГРАФІЧНУ РОБОТУ

Кафедра «Туризм і готельне господарство»

Дисципліна «Управління сталим розвитком туризму»

Спеціальність 073 – Менеджмент

Курс   1   Група

#### ЗАВДАННЯ

#### на розрахунково-графічну роботу студента

#### ПІБ

- I. Тема роботи «Аналіз шляхів сталого розвитку туристських дестинацій на прикладі порівняльного аналізу двох територій».
- II. Строк здачі студентом закінченої роботи.
- III. Вихідні дані до роботи, узгоджуються з керівником розрахунково-графічної роботи.
- IV. Зміст пояснювальної записки (перелік питань, які необхідно розглянути):
  - Вступ.
  - Розділ 1.
  - Розділ 2.
  - Розділ 3.
  - Висновки.
  - Список використаних джерел.
  - Додатки.
- V. Дата видачі завдання.

Студент \_\_\_\_\_

(підпис)

Керівник \_\_\_\_\_

(підпис)

Угоднікова О. І.

(прізвище, ініціали)

«  \_\_\_  » \_\_\_\_\_ 20\_\_ р.



## ДОДАТОК Г

### ЗМІСТ (рекомендований)

#### ВСТУП

<b>РОЗДІЛ 1 Вибір регіону України для аналізу. Визначення його туристського потенціалу .....</b>	
<b>РОЗДІЛ 2 Вибір регіона-аналогу для порівняльного аналізу .....</b>	
<b>РОЗДІЛ 3 Проведення SWOT-аналізу .....</b>	
<b>3.1 Формування стратегії сталого розвитку туризму, обраного для аналізу регіону .....</b>	
<b>ВИСНОВКИ .....</b>	
<b>СПИСОК ВИКОРИСТАНИХ ДЖЕРЕЛ .....</b>	
<b>ДОДАТКИ .....</b>	

*Електронне навчальне видання*

Методичні рекомендації

до виконання розрахунково-графічної роботи  
з навчальної дисципліни

**«УПРАВЛІННЯ СТАЛИМ РОЗВИТКОМ ТУРИЗМУ»**

*(для здобувачів другого (магістерського) рівня вищої освіти  
всіх форм навчання  
зі спеціальності 073 – Менеджмент)*

Укладач **УГОДНІКОВА** Олена Ігорівна

Відповідальний за випуск *О. І. Угоднікова*

Редактор *О. А. Норик*

Комп'ютерне верстання *І. В. Волосожарова*

План 2022, поз. 432М

---

Підп. до друку 17.10.2023. Формат 60 × 84/16.  
Ум. друк. арк. 1,5.

Видавець і виготовлювач:

Харківський національний університет  
міського господарства імені О. М. Бекетова,  
вул. Маршала Бажанова, 17, Харків, 61002.

Електронна адреса: office@kname.edu.ua

Свідоцтво суб'єкта видавничої справи:

ДК № 5328 від 11.04.2017.