

**МІНІСТЕРСТВО ОСВІТИ І НАУКИ УКРАЇНИ**  
**ХАРКІВСЬКИЙ НАЦІОНАЛЬНИЙ УНІВЕРСИТЕТ**  
**МІСЬКОГО ГОСПОДАРСТВА імені О. М. БЕКЕТОВА**



**МЕТОДИЧНІ РЕКОМЕНДАЦІЇ**  
до виконання курсової роботи

**«АРХІТЕКТУРА СУЧАСНОГО ЖИТЛА»**

*(для здобувачів другого (магістерського) рівня вищої освіти  
денної форми навчання  
зі спеціальності 191 – Архітектура та містобудування)*

**Харків**  
**ХНУМГ ім. О. М. Бекетова**  
**2023**

Методичні рекомендації до виконання курсової роботи «Архітектура сучасного житла» (для здобувачів другого (магістерського) рівня вищої освіти денної форми навчання зі спеціальності 191 – Архітектура та містобудування) / Харків. нац. ун-т міськ. госп-ва ім. О. М. Бекетова ; уклад. О. В. Смірнова. – Харків : ХНУМГ ім. О. М. Бекетова, 2023. – 48 с.

Укладач канд. арх., доц. О. В. Смірнова

Рецензент

**М. А. Вотінов**, кандидат архітектури, завідувач кафедри основ архітектурного проектування Харківського національного університету міського господарства імені О. М. Бекетова

*Рекомендовано кафедрою архітектури будівель і споруд та дизайну архітектурного середовища, протокол № 6 від 29.12.2022*

## ЗМІСТ

Вступ.....	4
1 Мета та завдання курсової роботи.....	6
2 Склад курсової роботи .....	6
3 Особливості та послідовність виконання курсової роботи .....	8
3.1 Схема ландшафтного аналізу території.....	9
3.2 Схема функціонального зонування території .....	9
3.3 Схема транспортно-пішохідних шляхів.....	10
3.4 Розробка ескізу генплану сучасного індивідуального житлового будинку (на прикладі вілли в природному середовищі).....	10
3.5 Об'ємно-просторове та архітектурно-планувальне рішення сучасного індивідуального житлового будинку.....	15
4 Архітектурно-художні особливості сучасного індивідуального житлового будинку.....	27
5 Графічне оформлення курсової роботи.....	31
Список використаних джерел.....	32
Термінологічний словник.....	33
Додатки.....	35

## ВСТУП

Індивідуальна житлова забудова на сучасному етапі стала одним із найбільш масових об'єктів архітектурної діяльності як у міському, так і в заміському середовищі. З кожним роком розширюються масштаби та зростають темпи житлового будівництва, збільшується щільність забудови житлових районів. Забезпечення населення комфортними умовами проживання як на рівні окремого житлового утворення, так і на рівні архітектурного середовища в цілому є одним із найважливіших завдань архітектури.

На сьогодні при вирішенні житлової проблеми домінуюче значення має кількісне наростання індивідуальної житлової забудови, проте залишається актуальним завдання її якісного вдосконалення. Пильної уваги потребують питання забезпечення необхідного рівня комфортності, естетичної виразності, архітектурно-планувальної організації житлового будинку, особливо його зв'язку з природним середовищем.

Соціально-політичні та економічні перетворення, поява більш високих фінансових та сучасних технічних можливостей суспільства, зміна будівельно-господарських відносин призвела до виникнення нових тенденцій у розвитку та формуванні індивідуального житла. Стала реальною можливість переходу від будівництва типового житла до індивідуальної впорядкованої забудови, яка враховує вимоги певного домовласника.

Необхідність підвищення рекреаційно-оздоровчого потенціалу індивідуального житла обумовлена гостротою екологічних проблем, що посилюється в умовах науково-технічного прогресу та процесів глобалізації. У зв'язку з урбанізацією, що прогресує та породженими нею негативними наслідками (забруднення навколишнього середовища, інтенсивна забудова та руйнування територій з унікальними природними ресурсами) зростає потреба людини у спостереженні природних елементів і більш затребуваним стає створення будинків у природному оточенні.

Однак надмірна зацікавленість у швидкому освоєнні озелених територій, що переважає над міркуваннями щодо формування комфортного житлового середовища, призвела до ігнорування архітекторами питань аналізу природного ландшафту місцевості для будівництва. Забезпечення житла необхідною якістю рекреаційного середовища не розглядається як важливе завдання під час його проєктування. Окрім того, органічне включення елементів озеленення до структури будівлі як невіддільної її складової забезпечує сприятливий мікроклімат у житловому утворенні.

Удосконалення уявлень про здоровий спосіб життя людей, екологізацію та естетизацію навколишнього середовища генерує масові потреби у створенні житла з високими кількісними та якісними показниками. Перехід до проєктування індивідуальних житлових будинків підвищеної комфортності у природному оточенні з розвиненою на ділянці рекреаційною функцією дає можливість підвищення якості життя населення, покращення екологічних характеристик середовища, оздоровлення та реалізації сталого розвитку його екосистем у майбутньому.

У зв'язку з цим актуальним стає пошук нових, нетрадиційних прийомів проєктування, спрямованих на формування комфортного житлового середовища, органічно вбудованого в природне оточення.

Під час проєктування сучасного індивідуального житла необхідно забезпечити високий комфорт проживання родини в приватному будинку, чому повинні сприяти врахування гігієнічних та психологічних чинників створення комфорту. Важливим елементом забезпечення комфорту житла є безпека проживання. Створюючи сучасний житловий будинок, необхідно враховувати організацію життєдіяльності конкретної сім'ї. Водночас важливо прогнозувати і зміни цієї родини в майбутньому.

У методичних рекомендаціях подається матеріал, необхідний для організації самостійної роботи та виконання студентами курсової роботи «Архітектура сучасного житла».

## **1 МЕТА ТА ЗАВДАННЯ КУРСОВОЇ РОБОТИ**

Основна мета курсової роботи – опанування студентами основ методики і навичок проектування сучасних індивідуальних житлових об'єктів, що мають яскраво виражені характеристики (образні, функціональні, структурні тощо) з урахуванням природного довкілля.

При розробці курсової роботи «Архітектура сучасного житла» необхідно вирішити такі завдання:

- засвоєння основи методики проектування житлового будинку як об'єкта середовища (зміст, стадії роботи);
- раціональне функціональне зонування житлового будинку та прилеглої території (малого саду);
- використання сучасних архітектурно-планувальних, конструктивних та композиційних прийомів під час проектування житлового будинку та прилеглої території (малого саду) з урахуванням факторів, що впливають на їх формування;
- створення виразного архітектурно-художнього образу житлового будинку і його окремих функціональних зон;
- максимальне врахування характеристик оточуючої території з метою створення комфортних умов для мешканців.

## **2 СКЛАД КУРСОВОЇ РОБОТИ**

Курсова робота «Архітектура сучасного житла» передбачає розробку проекту житлового будинку, інтегрованого в середовище з наявністю природної складової (рослинність, водойма, рельєф) на реальній підоснові з благоустроєм навколишньої території.

Обсяг курсової роботи – 1-2 арк. формату А1.

Зміст курсової роботи:

1. Ситуаційний план (дод. А).
2. Схеми (дод. Б):
  - ландшафтного аналізу території, М 1 : 2 000;

– функціонального зонування території, М 1 : 2 000;

– транспортних і пішохідних шляхів, М 1 : 2 000.

3. Фотофіксація місцевості проектування з різних ракурсів (дод. А).

4. Генплан житлового будинку (М 1 : 500 або 1 : 1000), роза вітрів, експлікація та умовні позначення до генплану. На генплані зображуються: житловий будинок, господарські майданчики, ландшафтно-рекреаційна зона з майданчиками для відпочинку (дод. В, Г). Обов'язковим також є зображення прилеглих до земельної ділянки вулиць з рішенням пішохідних входів та автомобільних заїздів на територію.

5. Плани поверхів (М 1 : 100) із зображенням меблів та санітарно-технічного обладнання. Координаційні осі і розміри основних конструктивних елементів наносяться відповідно до чинних державних стандартів з оформлення креслень. На планах зазначаються площі усіх приміщень (позначка ставиться у правому нижньому кутку кімнати, підкреслюється основною суцільною лінією; точність виміру до сотих квадратного метра). Назви приміщень наводяться в експлікації (дод. Д).

6. Фасади (М 1 : 100) із зазначенням крайніх координаційних осей та відмітки висоти основних конструктивних елементів (дод. Е).

7. Розріз (М 1 : 100) по сходам без детального зображення конструктивних вузлів. Координаційні осі і розміри основних конструктивних елементів наносяться відповідно до чинних державних стандартів з оформлення креслень. На розрізі зазначаються відмітки висоти усіх конструктивних елементів та розміри між осями несучих конструкцій (дод. Ж).

8. Перспективні зображення житлового будинку (візуалізації) з включенням оточення (стафажем) у відповідній графіці (дод. И).

9. Техніко-економічні показники (дод. И).

10. План інтер'єру приміщення житлового будинку (М 1 : 100) та його візуалізація (дод. К).

### **3 ОСОБЛИВОСТІ ТА ПОСЛІДОВНІСТЬ ВИКОНАННЯ КУРСОВОЇ РОБОТИ**

Курсову роботу виконують на підставі завдання, яке видає керівник роботи. Завдання виконується на основі виданої викладачем вихідної типологічної ситуації.

Передусім варто визначитися з місцем розташування житлового будинку та його зв'язками з оточенням.

Наступним кроком є виконання схеми комплексного оцінювання території освоєння відносно планувальних обмежень й зорового сприйняття середовища, з виділенням унікальних властивостей ситуації. При розробці курсової роботи необхідно вирішувати комплекс таких завдань, як розробка концептуального рішення житлової будівлі згідно з сучасним підходом до проектування об'єкта; організація її раціонального функціонального зонування (з можливістю поліфункціонального використання та подальшої трансформації), що забезпечує задоволення різноманітних потреб мешканців; вибір прийомів формування прилеглої ландшафту; створення виразного архітектурно-художнього образу середовища. Важливо проаналізувати існуючий стан та сучасні тенденції проектування житлових будівель, враховувати вплив містобудівних, соціальних, техніко-економічних та природних факторів.

Послідовність виконання курсової роботи:

1. Ознайомлення з текстовою частиною завдання, топоосновою місцевості, вивчення методичних рекомендацій та літератури з цього питання.
2. Виконання схеми ландшафтного аналізу території (М 1 : 2 000).
3. Розробка схеми функціонального зонування території (М 1 : 2 000).
4. Розробка схеми транспортно-пішохідних шляхів (М 1 : 2 000).
5. Розробка ескізу генерального плану сучасного житлового будинку (на прикладі вілли в природному середовищі) (М 1 : 500 або 1 : 1 000).



6. Виконання креслень за затвердженим ескізом генерального плану сучасного житлового будинку начисто із застосуванням певних комп'ютерних програм.

7. Розробка планів, фасадів та розрізу сучасного житлового будинку (М 1 : 100 або М 1 : 200).

8. Виконання перспективи з пташиного лету та перспективних замальовок.

9. Оформлення експозиції (з відео-презентацією) курсової роботи.

10. захист курсової роботи.

### **3.1 Схема ландшафтного аналізу території**

Пристаюючи до роботи, необхідно провести ландшафтний аналіз обраної території (дод. Б), на результатах якого повинно базуватися подальше загальне проектне рішення сучасного житлового об'єкта. Схема ландшафтного аналізу території виконується на топографічній зйомці (М 1 : 2 000). На схемі потрібно зазначити інформацію про ландшафтні особливості обраної ділянки: зазначити загальний характер рельєфу території, виявити індивідуальні особливості території. Необхідно визначити специфіку ділянки, графічно показати існуючі природні доміанти та вузли просторової композиції, унікальних ландшафтних сполучень. Також на схемі необхідно провести аналіз ступеня благоустрою та озеленення території.

### **3.2 Схема функціонального зонування території**

Схема функціонального зонування території обов'язково виконується на топографічній зйомці в М 1 : 2 000. Вона надає інформацію про функціональну організацію території, обраної для проектування сучасного житлового об'єкта. На схемі необхідно позначити обсяги й взаємне розташування всіх наявних функціональних зон. Різними кольорами виділяються ділянки території, згідно з їхньою функціональною приналежністю, а також, в разі наявності на цих

ділянках, кольором виділяються будівлі відповідно до їх функції (будівля виділяється тим же кольором, що і територія, але на тон темніше) (дод. Б).

### **3.3 Схема транспортно-пішохідних шляхів**

Схема транспортно-пішохідних шляхів надає інформацію про організацію існуючого на території дорожнього та пішохідного руху, виконується на топографічній зйомці в М 1 : 2 000 (дод. Б). Потрібно проаналізувати транспортний рух та позначити на схемі:

- дороги з високим рівнем інтенсивності руху;
- дороги з низьким рівнем інтенсивності руху;
- односторонній рух транспорту (показати напрямом);
- двосторонній рух транспорту.

На схемі необхідно виділити зупинки громадського транспорту, якщо вони є на території. Вказати вид транспорту, позначити транспортні автостоянки, парковки.

Потрібно проаналізувати шляхи пішохідного руху та позначити на схемі:

- транзитний пішохідний рух;
- цільовий пішохідний рух.

### **3.4 Розробка ескізу генплану сучасного індивідуального житлового будинку (на прикладі вілли в природному середовищі)**

Ескіз генплану виконують в М 1 : 500 або М 1 : 1000 (дод. В, Г).

Формування архітектурно-ландшафтного середовища сучасного житлового будинку має здійснюватися з використанням регулярної, ландшафтної та змішаної планувальної структури та з включенням природних (рослинність, геопластика, водні пристрої) та антропогенних (МАФ, скульптура, декоративне покриття) засобів ландшафтного дизайну.

Головним елементом, що забезпечує зв'язок природного середовища з обсягом житлової будівлі, повинен стати малий сад – відкритий архітектурно-ландшафтний простір з чіткими межами.

Вибір території земельної ділянки для розміщення сучасного житлового будинку та малого саду має здійснюватися з урахуванням певних критеріїв: вигідне місце розташування ділянки, рівень її комфортності тощо. Найбільш перспективними для розміщення сучасного житлового будинку та малого саду є земельні ділянки на околицях міста та за його межами, а також вільні території, призначені для нового будівництва з наявністю зручних транспортних зв'язків та інженерних комунікацій. Головною перевагою даних територій є їх високі екологічні характеристики: сприятливі мікрокліматичні умови, невисоке шумове навантаження, низький рівень загазованості. Таке середовище позитивно впливає на психофізичний та емоційний стан людини. Зонування території малого саду біля житлового будинку має бути чітким із виділенням основних та додаткових функціональних зон.

До основних зон малого саду біля сучасного житлового будинку варто віднести зону охорони та головного входу, житлову зону та рекреаційну зону з парковим ландшафтом.

*Зона охорони та головного входу* повинна розташовуватися в безпосередній близькості до житлового будинку та робити сприятливе естетичне враження за рахунок використання різних декоративних елементів при її оформленні (парадні ворота, арки та перголи при вході в сад, декоративні скульптури та МАФ, квітники, декоративне мощення). Будинок разом із прилеглою до нього територією утворює *житлову зону* малого саду. Це тиха, спокійна зона. Перебування в ній має бути комфортним за будь-якої погоди. У прохолодні дні частина зони повинна розташовуватись на сонячній стороні, у спеку необхідна територія, що лежить у тіні. Під час дощу відпочинок може здійснюватись на критій терасі або озелененому даху гаража (солярії). На майданчику поряд з будинком бажане встановлення дворового каміна. Місце обирається з урахуванням напряму панівних вітрів. Доцільно розмістити зелений лужок з плавальним басейном, водоймище з водоспадом або каскадом.

В організації генплану території сучасного житлового будинку можливе застосування двох прийомів:

- повне збереження природних елементів середовища на ділянці;
- поліпшення візуально-естетичних якостей середовища природного ландшафту за рахунок реконструкції рослинності, застосування елементів геопластики у поєднанні з водними пристроями.

Сучасний житловий будинок на генплані може розміщуватися в центрі або на одній із меж ділянки (залежно від природно-кліматичних особливостей території). Зв'язок житлової будівлі з природним середовищем може здійснюватися з використанням таких композиційних прийомів:

- замкнена композиція об'єму будівлі. Доцільна при організації житла на невеликій території, де необхідне забезпечення візуальної та звукової ізоляції житлового утворення, а також у спекотному сухому кліматі. Об'єм будівлі формується навколо озеленоного внутрішнього дворика. Зв'язок внутрішніх приміщень із зовнішнім середовищем, природне освітлення та регулювання індивідуального мікроклімату інтер'єрних просторів здійснюється за допомогою відкритого атриуму, включеного в об'єм житлової будівлі;

- центрична композиція обсягу житлової будівлі. Приміщення будинку слід групувати довкола головного центрального простору. Значна висота центрального приміщення підкреслює його особливу роль у композиції та надає індивідуальності архітектурному об'єму. Малий сад формується навколо житлового будинку, можливе влаштування вертикального озеленення його поверхонь;

- базилікальна композиція об'єму житлової будівлі. Головне просторове ядро будинку розвинене в одному напрямку. Простір розкривається до середнього, найвищого членування, з вікнами у верхній частині житлового будинку. Зв'язок із природним середовищем здійснюється за допомогою балконів, веранд, відкритих і критих терас, прибудованих або вбудованих зимових садів, сформованого поряд з будинком малого саду;

- компактна композиція житлового будинку. Приміщення, що не вимагають обов'язкового природного освітлення, групуються навколо великих просторів без прямого зв'язку із зовнішнім середовищем. Незалежність від

природного світла робить організацію будівлі вільною та різноманітною, часто зі складною пластикою об'єму. Характерно активне включення природних елементів у структуру будівлі, організація садів на дахах та вертикальне озеленення поверхонь будинку;

– відкрита композиція об'єму житлової будівлі. Представляє сукупність обсягів із ясно вираженою протяжністю в одному-двох напрямках. Внутрішні дворики, включені до структури будівлі, забезпечують зв'язок житлових приміщень із зовнішнім простором. Внутрішній простір організовується за коридорною або анфіладною схемою (можливе доповнення зальними об'єднаними за безкоридорною схемою приміщеннями), включає та активно формує прилеглу ділянку.

*Рекреаційна зона з парковим ландшафтом* займає значну частину території саду. Вона сприяє створенню унікальної комфортної атмосфери для активного та пасивного відпочинку всієї родини, покращує мікроклімат та підвищує рівень естетичного сприйняття архітектурно-ландшафтного середовища. Тут можна відтворити мальовничі куточки живої природи з декоративними водоймищами, струмками, водоспадами, каскадами у поєднанні з композиціями з каменів в оточенні газону або на тлі піщаного покриття, що викликають асоціацію з «гірським», «степовим», «пустельним», «болотним», «прибережним» ландшафтами. Планування та образне рішення ділянок можуть бути створені з використанням мотивів японського, китайського саду або із застосуванням прийомів народної архітектури. У всіх прийомах варто забезпечити органічне об'єднання об'єму житлової будівлі і саду з оточенням.

Серед додаткових зон у малому саду біля сучасної житлової будівлі необхідно виділити спортивну, дитячу, пляжну, господарську зони, плодовий сад, ягідник та город.

*Спортивна зона* зазвичай створюється на ділянці з плоским рельєфом. Вона може складатися з декількох майданчиків: для бадмінтону, настільного тенісу, кеглів, включати галявину для заняття гімнастикою, павільйон з тренажерами, ігрове поле для гольфу, футболу. Для розмежування внутрішніх

майданчиків та ізоляції зони в цілому варто застосовувати живопліт з чагарника.

*Дитяча зона* створюється в основному для дітей від одного до дванадцяти років і може бути вирішена як невеликий майданчик з певною тематичною символікою. Це може бути космічний, морський, пригодницький майданчик або своєрідний простір, сформований на сюжети дитячих казок. Його планувальними елементами можуть бути плескальний басейн, пісочниця, місток, різне ігрове обладнання. Основне покриття зони – газон, частково плиткове покриття.

*Пляжна зона* є майданчиком з піщаним або дощатим покриттям, розміщеним поблизу природної або штучної водойми і призначений для відпочинку з наявністю спеціального обладнання у вигляді шезлонгів, лежаків, парасольок і навісів тентів.

Крім зон, що виконують рекреаційну та оздоровчу функції, при проектуванні генплану передбачаються зони утилітарного призначення. З метою організації господарсько-побутових процесів та ведення підсобного господарства у саду розміщується *господарська зона*, де організують теплицю, оранжерею, невелику лазню, літню кухню тощо. Розміщувати господарський блок необхідно так, щоб він був практично непомітним на ділянці, проте зручним в експлуатації. До зон з утилітарною функцією також відносяться *плодовий сад, ягідник і город*. Вони повинні займати найбільш сприятливу щодо освітленості та ґрунтово-рослинних умов частину ділянки. Їхнє раціональне розміщення дає можливість зорового розширення простору саду.

Розміщення всіх зон на ділянці має здійснюватися з урахуванням рельєфу, напряму панівних вітрів, орієнтації з боків світла та їхнього функціонального призначення. Усі зони, що входять до складу житлової території, можуть бути відокремленими одна від одної або органічно включеними до її спільної композиції. Для зв'язку основних зон території малого саду біля сучасної житлової будівлі варто продумати траєкторію прогулянкових доріжок та алей. Варто передбачити 1–2 маршрути, що пов'язують усі зони малого саду між

собою, які необхідно спроектувати так, щоб вони огинали кожну із зон та проходили по всій території земельної ділянки. Зв'язок із існуючими на території природними компонентами середовища та включення їх до структури малого саду може підвищити також його естетичні характеристики та рівень комфортності, створити унікальне рекреаційне середовище за індивідуальним дизайн-проектом.

### **3.5 Об'ємно-просторове та архітектурно-планувальне рішення сучасного індивідуального житлового будинку**

Основою плану сучасної житлової будівлі є житловий простір. Варто виділити два основних методи побудови об'ємної структури сучасного житлового будинку.

Перший (найбільш традиційний) метод побудови об'ємної структури житлової будівлі заснований на утворенні єдиної, максимально узагальненої структури споруди з простими контурами об'єму. Такий обсяг у плані може мати протяжну (прямокутну) або компактну (близьку до кола, еліпсу, квадрату, трикутнику) форму. На основі прямокутних планів зазвичай створюють лаконічні обсяги житлових будівель у формі паралелепіпеда. Компактна форма плану більше притаманна будинкам баштового типу. Завдяки універсальному та різноманітному використанню внутрішнього простору такого обсягу можна досягти створення єдиного укрупненого, гнучкого житлового простору. Метод дозволяє створювати універсальні простори, придатні для різноманітного використання. Необхідно відзначити, що даний метод найбільш характерний для будівництва житлових будинків у міському середовищі на невеликих ділянках, де економічно обґрунтованим вважається формування компактних житлових об'єктів, підпорядкованих за масштабом оточенню. Так само доцільно їх розміщення у складних ґрунтових умовах (на гірських схилах, скельних ґрунтах тощо). Такі обсяги сприяють максимальному збереженню навколишнього середовища та зниженню антропогенного навантаження на природні ландшафти. Для найбільш раціонального використання земельної

ділянки необхідно прагнути вертикального розвитку обсягу з вільним розміщенням рекреаційних приміщень та озелених майданчиків на різних рівнях будівлі та використання підземного простору для розміщення гаражів, підсобних приміщень, а на їх дахах – малого саду з рекреаційною зоною.

Другий метод заснований на чіткому поділі всіх приміщень на однорідні функціональні групи, виділення ядра композиції та елементів функціональних зв'язків. Кожна з них вичленовується в особливу частину обсягу, а елементи, що служать для функціональних зв'язків, використовуються в якості сполучних ланок композиції. Структура будинків з ускладненою формою плану може бути багатоваріантною: «трилисники», «хрестовини»; різні криволінійні форми. Залежно від функції та площі внутрішні простори можуть об'єднуватися по горизонталі або вертикалі. Для таких житлових будинків характерні чітка залежність від особливостей навколишнього природного ландшафту, максимальне включення озелених екстер'єрних просторів до композиційної структури будинку та більша різноманітність, ускладнення та розчленування планувальних схем формування простору.

Вибір методу залежить від містобудівних характеристик ділянки будівництва, її розмірів та форми, санітарно-гігієнічних та протипожежних вимог, техніко-економічних міркувань. Одним із головних факторів, що впливає на вибір композиційного та архітектурно-планувального рішення сучасного житлового будинку, є природне оточення, здатне активно виявляти естетичні характеристики споруди.

Перший метод доцільно застосовувати при домінуванні вимог різноманітності функціональних процесів, розмитості їх форм та меж.

Другий метод найбільш ефективний у разі переважання вимог ізоляції функціональних процесів та їхньої визначеності, значної площі ділянки.

Вибір характеру організації об'ємно-просторової структури будівлі залежить від їхньої типологічної характеристики, специфіки, соціально-демографічної орієнтації, природно-кліматичних умов, національних особливостей, місцевих архітектурно-історичних традицій, естетичних



уподобань мешканців тощо. Просторова структура житлової будівлі є відображенням соціальної організації певної сім'ї (мінімальний обсяг середовища для проживання однієї людини, характер експлуатації, домінуючі процеси життєдіяльності та пріоритетна функція будинку залежно від його розташування). При розміщенні будівлі на вільних міських територіях на якість житлового середовища впливає їх функціонально-планувальна та архітектурно-просторова організація, технічні та естетичні характеристики. Вибір поверховості, архітектурно-композиційного та конструктивного рішення житлових будинків має ґрунтуватися на вимогах забудови місцевості будівництва, демографічних та інших вимог, рівні інженерного обладнання, місцевих матеріалів будівництва. Основні параметри житлового будинку мають бути ув'язані між собою та становити гармонійне ціле. Наявність комплексу показників сприяє забезпеченню високого рівня життя, отже, і соціальній ефективності житлового середовища. Досягнення та забезпечення комфорту проживання становить головну мету проектування сучасних житлових будівель. Комфортність досягається чіткою організацією структури будинку.

Будинок може мати не традиційну форму, а складатися із сукупності різних об'ємних компонентів, що відбивають його структуру. Жорстка правильна форма обсягу житлового будинку заперечує наявність індивідуальності, підпорядковує процеси життєдіяльності людини механістичній упорядкованості, ускладнює подальші модифікації обсягу у відповідність до збільшених потреб і змінених функцій.

При формуванні архітектурно-ландшафтного середовища сучасного житлового будинку необхідно вирішення специфічних завдань:

- забезпечення раціонального предметно-просторового наповнення інтер'єрних та екстер'єрних просторів (на основі функціонального зонування) з урахуванням виявлення їхньої домінуючої функції та певної стилістики;
- дотримання комфортних мікрокліматичних умов у системі інтер'єрних та екстер'єрних просторів з урахуванням характеру їх експлуатації;

- інтегроване поєднання елементів антропогенного середовища з природним ландшафтом ділянки та її оточенням;
- вирішення необхідних умов візуального сприйняття природного середовища (можливість спостерігати схід та захід сонця, споглядати найцікавіші природні елементи середовища – галявини, гори, море тощо);
- дотримання умов безпеки за рахунок інженерно-технічних пристроїв та природних елементів середовища.

Організація сучасних житлових об'єктів повинна формуватися з урахуванням пріоритету поряд із житловою додатковими функціями, загальними якісними показниками предметно-просторового середовища з виявленням демографічного складу мешканців та характером експлуатації житлового утворення. На формування об'ємно-просторових композицій та планувальних рішень сучасних житлових будинків впливають кліматичні особливості місцевості, структура властивого їй природного ландшафту, площа території земельної ділянки тощо.

В даний час найбільш поширеними індивідуальними будинками є вілли, особняки, котеджі. Їхня планувальна структура визначається характером зонування основного обсягу будівлі. Зонування – чітке планувальне виділення груп приміщень, що мають однорідні функції та внутрішні взаємозв'язки.

Функціональне зонування вносить в архітектурно-планувальне рішення ясність, чіткість, сприяє уточненню композиційних та конструктивних схем, передбачає об'єднання схожих за функцією просторів у відповідні їхньому призначенню зони, розміщення яких може відбуватися в одному або декількох рівнях в залежності від поверховості будинку. Варто передбачити в структурі сучасного житлового будинку нижче зазначені функціональні зони.

*Зона громадських приміщень* служить щодо різноманітних колективних форм відпочинку, усамітнення, урочистих заходів, прийому гостей. У структурі даної зони доцільно виділити такі групи приміщень: культурно-дозвільні, релаксаційно-оздоровчі та рекреаційні.

*Культурно-дозвільні приміщення* об'єднані за принципом організації в них процесів життєдіяльності сім'ї, пов'язаних із її культурними уявленнями. Основні приміщення – хол, вітальня, приймальний та банкетний зал, бібліотека, кінозал. Найбільш значні за площею та акцентовані простори в будинку можуть включати відкриті парадні сходи, світлові ліхтарі тощо. Вони утворюють центр колективного життя сім'ї та розміщуються поблизу вхідної зони. Доцільним є постійний або епізодичний (трансформація огорож) зв'язок із зоною прийому їжі, рекреаційними приміщеннями та малим садом, які можуть бути продовженням інтер'єру будинку. За характером зв'язку із зовнішнім середовищем вони класифікуються на замкнуті, напівзамкнуті та відкриті.

*Релаксаційно-оздоровчі приміщення* групуються з урахуванням превалювання приміщень пасивного та активного відпочинку, що формують різні релакс простори, та приміщень з спортивною орієнтацією. Основні приміщення в групі – сауна, басейн, джакузі, масажна кімната, солярій, кімнати для гри в більярд або боулінг, тренажерний зал. Вони сприяють оздоровленню, відновленню та емоційному розвантаженню людського організму. Розміщення даних приміщень передбачає їхню взаємодію з с/в та душевими, приміщеннями культурно-дозвільного та рекреаційного призначення та відкритими просторами – терасами, двориком патіо, малим садом.

*Рекреаційні приміщення* служать для поєднання чи розмежування функціональних зон, орієнтації мешканців, забезпечення резерву розвитку житлового будинку. Основні приміщення – балкон, веранда, лоджії, зимовий сад. Тераси, сади на дахах, дворики патіо влаштовуються з метою розширення обмеженого простору будинку та організації панорамних видів на ландшафтні та архітектурні композиції саду (водойми, пагорби, МАФ). Врахування рельєфу місцевості дозволяє сформувати індивідуальну об'ємно-планувальну структуру сучасного житлового будинку: невеликий ухил ділянки практично не впливає на планування; при нахилі до 15 % використовуються різні рішення на рівні першого поверху; при ухилі понад 15 % доцільно створення терасованих та інших типів будівель. Розміщення рекреаційних просторів передбачає їх

обов'язкове включення до структури культурно-дозвільних, релаксаційно-оздоровчих та індивідуальних приміщень. Інтер'єр, обмежений вітражним склінням (яке часто трансформується), підкреслює напрямок візуальної композиційної осі, стає природним продовженням видимого оточення.

*Зона індивідуальних приміщень* служить організації особистого простору всіх мешканців житлового будинку з урахуванням потреб кожного члена сім'ї. Виділяють кілька груп приміщень: приміщення для сну (спальні), робочі приміщення – для мешканців будинку (кабінет) та обслуговуючого персоналу (кімната прислуги, охорони), дитячі ігрові приміщення. Спальні проєктуються непрохідними. Розміщуються ізольовано від приміщень для активної діяльності. Кабінет вимагає створення тиші, умов природного освітлення. Його розміщення залежить від планувального рішення будинку, специфіки діяльності власника: діяльність передбачає відвідування – кабінет зв'язується з передпокою; діяльність потребує ізоляції – вхід із загальної кімнати, спальні (розширює можливості їх варіантного використання). Приміщення робочого персоналу проєктуються ізольовано у зв'язку із вхідною зоною.

*Зона господарсько-побутових приміщень* передбачає організацію та здійснення побутових операцій, необхідні забезпечення щоденних процесів життєдіяльності. Склад підсобних та техприміщень (залежить від побутових потреб сім'ї, форм організації інженерних систем) може бути представлений кількома приміщеннями; приміщенням багатоцільового призначення (з автоматизованою системою, зонуванням за видами процесів); великим універсальним блоком. Основні приміщення – кухня, с/в (основний, гостьовий), комора, котельня, пральня, білизняна, майстерня, льох, основний та гостьовий гараж. Кухня – найбільш насичене обладнання приміщення. Зв'язок кухні з іншими приміщеннями залежить від її типу: кухня-ніша (виходить у загальну кімнату, для невеликих сімей, що не ведуть розвиненого домашнього господарства), робоча кухня (вимагає безпосереднього зв'язку в одному рівні зі їдальнею або загальною кімнатою через отвір), кухня-їдальня (включає робочу зону та обіднє місце, бажано розміщення поряд з вітальнею). У багаторівневих

будинках – два ізольовані кухонні блоки. Розміщення госпблоку обумовлено його утилітарним призначенням та епізодичним характером використання: у комунікаційних приміщеннях, цокольному чи підвальному поверхах, мансарді. Він служить буфером між громадськими, індивідуальними приміщеннями, входом до будинку. Його організація переважна навколо експлуатованого внутрішнього дворика з виділенням окремих одного або кількох входів з ділянки.

Взаєморозташування та групування функціональних зон в будинку повинні проводитися з урахуванням технологічних зв'язків між ними. Головні засоби зв'язку – комунікаційні простори – холи, коридори, шлюзи, переходи (криті, напіввідкриті та відкриті), пандуси (перепад рівнів усередині будинку), сходи (будинки на кілька поверхів), ліфти та витяги (дорогі будинки). Вони концентрують та організовують різні осьові напрями: головне – до зони громадських приміщень, другорядні – до зон індивідуальних та господарсько-побутових приміщень. Акцентування цих просторів досягається різними архітектурно-планувальними засобами, декоративним оформленням.

Прийоми взаємозв'язку функціональних зон передбачають можливість їх комбінування та різні варіанти розташування у структурі житлового будинку – окремо або у групі суміжних зон, з примиканням до одного або кількох огорож та відокремлено, у вільному положенні.

Сучасний житловий будинок – це житлове утворення, предметно-просторове наповнення якого формується у відповідність до широкого спектру утилітарних, духовних, соціальних, економічних та естетичних потреб окремо взятої сім'ї. Береться до уваги склад та чисельність сім'ї, її вікова структура, статевий склад, прогнозований розвиток у майбутньому. Всі вимоги одержують об'ємно-планувальне втілення у будинку у вигляді основних та додаткових приміщень з можливістю організації різних процесів релаксації (дод. Д).

В даний час прогресивні уявлення суспільства про просторові рішення, орієнтація на максимальний комфорт та підвищену функціональність зумовили необхідність організації поліфункціональних житлових будівель. Це можуть

бути будинки з переважаючою, крім житлової, суспільною, трудовою, спортивною, творчою та іншими функціями (будинки-музеї, будинки-галереї, будинки-студії, будинки-офіси, будинки-спортзали, будинки-ательє). У сучасних житлових будинках подібного типу (на одну-дві сім'ї, з приквартирними ділянками) завжди існує реальна можливість устаткування майстерні для аматорських та професійних занять; вміст у спеціальних господарських приміщеннях домашніх тварин; захоплення садівництвом, квітникарством і городництвом тощо.

Окрім житлової функції, у структурі сучасного індивідуального житлового будинку можуть бути передбачені додаткові функціональні зони:

- зона інтегрального простору (рекреаційні зони, зимові сади, простори виставок і спілкування);
- видовищна зона (спеціалізований або універсальний медіапростір);
- зону виставкового простору (простори постійних і тимчасових експозицій);
- інформаційно-ділова зона (простори з сучасним технічним оснащенням забезпечення інформаційної діяльності);
- робоча зона (різнопрофільні майстерні, ательє тощо);
- інтерактивна творча зона (простори технічного, музичного призначення, художньої творчості);
- спортивна зона (тренажерний зал, басейн, спортивні майданчики та приміщення, що їх обслуговують);
- розважальна зона (простори для концертів, танців з наявністю поверхонь для трансляції інтерактивних відео, створення 3D-голограм);
- торгівельна зона тощо.

Формування об'ємно-просторової структури сучасного житлового будинку спрямоване на створення та розвиток його багатопланового простору за допомогою наступних прийомів композиційного об'єднання:

- виявлення домінуючого простору (центральне розташування, збільшення висоти, пристрій світлових ліхтарів, акцентування основного

елемента);

– посилення візуальної осі простору (у вертикальному та горизонтальному рівні – світлом, кольором, приєднанням відкритих та застелених просторів);

– наявність загальних розмежувальних елементів простору (нерухомі і трансформовані екрануючі конструкції, гнучкі огорожі, вертикальне озеленення для функціонального і зорового об'єднання, ізоляції приміщень);

– наявність взаємо проникаючих структурних елементів простору (приміщення або функціональна зона як структурний елемент, здатний вільно «перетікати» в інші для утворення багатофункціонального простору);

– гармонізація в оформленні інтер'єрного та екстер'єрного простору (відображення зовнішнього вигляду будинку в його інтер'єрі – використання єдиного стилю та матеріалів, колірною та світловою рішення, декору та ландшафтного дизайну).

Переваги планувальних рішень таких житлових утворень полягають у можливості їх поетапного розширення шляхом використання трансформованого або резервного простору, надбудови чи прибудови додаткових приміщень. Їх формування має здійснюватися з урахуванням прийомів вільного планування та організації комфортного мікроклімату.

Формування об'ємно-просторового та архітектурно-планувального рішення сучасного житлового утворення з індивідуальним мікрокліматом повинно відбуватися з урахуванням умов підвищених та знижених температур.

*У разі підвищення температур*, притаманних південних районів, важливим є захист житлового будинку від перегріву. Комфортні умови досягаються поєднанням прийомів архітектурно-планувальної організації з низкою наступних конструктивних заходів, що послаблюють негативний вплив сонячної радіації: вибір оптимального планування будинку; організація наскрізного та кутового провітрювання; раціональне взаєморозміщення будинку та госпбудов на ділянці; застосування для стін та дахів будівельних матеріалів з високими теплоізолюючими властивостями, вентильованих

конструкцій (горизонтальних, вертикальних); використання сонцезахисних архітектурних елементів (козирки, віконниці, жалюзі); будову літніх приміщень (балконів, терас, галерей, внутрішніх двориків); широке застосування водойм (басейн, фонтан, струмок) та озеленення різних видів при будинку та на ділянці (експлуатовані «зелені» дахи, вертикальне озеленення стін, малий та зимовий сад); створення відкритих та напіввідкритих сходів. Зазначені заходи із максимальним перенесенням господарсько-побутових процесів на територію ділянки забезпечать ефективний захист житла від перегріву.

При формуванні сучасних житлових будівель в умовах низьких температур у проектах з метою захисту від суворих природно-кліматичних умов доцільно передбачати наступні заходи: максимальне збільшення ширини корпусу житлового будинку; компактне планування будинку та допоміжних споруд (скорочення периметра зовнішніх стін); об'єднання будівель забудови опалюваними критими переходами; застосування вікон з потрібним склінням та подвійними притворами; будову захисних віконних екранів з подачею теплого повітря; організація у підлогах систем опалення; збільшення площі вхідних тамбурів (подвійні, потрібні, поворотні тамбури); створення укрупненого нерозчленованого обсягу будинку з малими віконними отворами; нетрадиційні конструктивні рішення теплозберігаючих заглиблених, підземних будинків. При проектуванні останніх особливо важливо враховувати особливості природного ландшафту території будівництва. Це дозволить інтегрувати архітектурний об'єм у навколишній ландшафт без порушення його структури.

Природний ландшафт має яскраво виражений художній спосіб і є основним формотворчим засобом для сучасного житлового будинка. Особливості природного ландшафту, що відноситься до різних природних зон, визначаються специфікою і поєднанням форм рельєфу, водних поверхонь і рослинності. Найбільш виразними ділянками для розміщення будівель є кромки схилів, заплавних терас і берегів водойм, а також акцентні форми рельєфу – пагорби, скелі, обриви, акваторії моря, річок, озер, ставків, рослинність (гаї, групи дерев, заплавні луки). Виявлення таких акцентних елементів та



включення до їхньої структури будинку сприяє створенню ділянок з яскравим індивідуальним виглядом. У цьому випадку пошук оригінального композиційно гармонійного архітектурного образу житлової будівлі варто поєднувати з ретельним обліком типу природного ландшафту – лісового, степового, прирічкового, гірського.

*Об'ємно-просторова структура будинку в структурі лісового ландшафту* повинна мати вертикальний розвиток. Пірамідальна форма з виразним гострокутним силуетом та легкістю архітектурно-конструктивного рішення. Активно слід використовувати композиційні прийоми зеленої архітектури, відображення рослинності в зашкленних поверхнях будинку, зведення житлової будівлі на опори, включення об'єму будинку до структури дерева або часткове заглиблення у ґрунт. З будівельних матеріалів доцільно використовувати дерево, рослинні матеріали, скло, метал. Колористичне рішення відповідає фону природного ландшафту – зелена, блакитна, коричнева гамма.

*Об'ємно-просторова структура житлового будинку у структурі степового ландшафту* має бути представлена асиметричним обсягом павільйонного типу з різними висотами. Головний елемент може виділятися серед підлеглих йому більшою величиною, великими формами, багатством та активністю силуету, пластичністю, своїм місцем розташування в структурі будинку. На тлі нейтрального природного ландшафту активне сонячне світло моделює форму житлової будівлі. Варто використовувати композиційні прийоми гострого зіставлення підкреслено геометричних архітектурних форм і ліній, народжених технікою, з монотонними формами природного ландшафту (контрастні зв'язки). Можливе розміщення будинку на опорах та організації критого, захищеного від сонця внутрішнього дворику; застосування озеленення. З будівельних матеріалів переважно природний камінь, дерево. Колористичне рішення – теплі охристі тони або холодні відтінки, що контрастують, що дозволяють порушити колірну одноманітність середовища і створюють психофізіологічне відчуття прохолоди.

*Житловий будинок у структурі прибережного ландшафту* формується у безпосередній близькості від водоймища, вздовж або на схилових територіях, що зумовлює його об'ємно-просторову структуру – протяжну, поступову, компакту. Великі пластичні форми криволінійних контурів komponуються вздовж узбережжя (довжина будинку-пластина) або мірними ритмічними рядами спускаються до водоймища (розчленована структура будинку). У першому випадку водоймище стає головною композиційною віссю і суттєвим сполучним елементом. Будинок має лінійний характер і послідовно сприймається під час руху вздовж берега, що дозволяє широко розкрити будинок у силуеті. Можливе часткове або повне заглиблення будівлі у ґрунт. У другому випадку схильність схилу організовує та визначає всю систему візуальних комунікацій – візуальне сприйняття здійснюється з верхніх терас на нижні та до підніжжя схилу. Горизонтальні площини будинку на похилій ділянці з динамічним ландшафтом вирішуються за рахунок влаштування терас, підпірних стінок, сходів, платформ на опорах з акцентуванням архітектурно-ландшафтних засобів ступінчастої, ритмічної структури рельєфу. Для композиції характерна багатоплановість, складність, динамізм, живописність форм. Розчленована, ажурна структура будинку підпорядкована легким, гнучким ритмам природних форм. Будівельні матеріали: армобетон, черепашник, скло. Панорамне скління відбиває воду, рослинність та навколишню природу. Колористичне рішення: блакитний, білий, зелений, жовтий, золотистий кольори.

*Об'ємно-просторова структура житлового будинку у структурі гірського ландшафту* має бути компактною (на горі – з конічним завершенням, між гористими острогами – з плоским покриттям). Архітектура житлової будівлі має бути виразною та монументальною, що складається з гранично масивних великомасштабних елементів, позбавлених тонких модуляцій. Вертикальний лад архітектурних форм композиційно закономірний природним формам скель (нюансні зв'язки). Для будинку характерні великі витягнуті, звивисто окреслені форми, що повторюють складки рельєфу; вертикальна

довжина обсягу, наростання його за висотою та масами, узгодження з «рухом» динамічної форми гори. Під час розміщення житлового будинку на вершині гори відкриваються активні візуальні зв'язки з морем. Будівельні матеріали: дерево, бетон, камінь з великою фактурою. Характерно використання здатності матеріалу відбивати сонячне світло і активно моделювати форму. Колористичне рішення пастельних тонів світлої гами, нейтрально-сірих і білих відтінків.

Усі виявлені типи природних ландшафтів мають яскраво виражені композиційні структуроформуючі елементи, що визначають унікальність їх природного середовища та сприяють створенню індивідуальних силуетів та панорам сучасних житлових будівель та їх ландшафтного середовища. Характер взаємозв'язку житлового будинку та природного ландшафту залежить від поєднання їх просторових форм, які характеризуються величиною, геометричним виглядом, фактурою, кольором, світлотінню, положенням у просторі. З урахуванням специфіки конкретного типу ландшафту створюється інтегрована система інтер'єрних та екстер'єрних просторів житлового будинку, що зводяться до наступного:

- домінування житлового будинку в природному ландшафті засобами особливостей форми, маси, кольору, фактури тощо;
- нейтральне співвідношення житлового будинку та природного ландшафту;
- органічне включення архітектурного обсягу житлового будинку до структури рельєфу з підпорядкуванням природному ландшафту.

#### **4 АРХІТЕКТУРНО-ХУДОЖНІ ОСОБЛИВОСТІ СУЧАСНОГО ІНДИВІДУАЛЬНОГО ЖИТЛОВОГО БУДИНКУ**

Формування житлових будинків має здійснюватися з урахуванням естетичних ідеалів конкретної епохи, що є причиною появи великої різноманітності у виявленні їхнього художнього образу. Це зумовлено природно-кліматичними, соціально-містобудівними факторами та

використанням нових технологій.

Художній образ сучасного житлового будинку має бути виразним (дод. Е), особливо у поєднанні з природним ландшафтом. У формуванні художнього образу житлового будинку можна також використовувати національний колорит. Освоєння нових технологій будівництва, що включають комплексні системи життєзабезпечення та інноваційні ресурсозберігаючі пристрої, що враховують потреби людини, має бути основою для створення унікального обсягу сучасної житлової будівлі з яскраво вираженою пластикою форм. Стилістика сучасних житлових будинків може бути різноманітною:

*Сучасна стилізація.* Будинок з індивідуальними, раціональними формами: конфігурація плану різноманітна, складна, об'єм будівлі чітко геометричний, плоска експлуатована покрівля, білі стіни, великі отвори вікон і вітражі скління, спрощені деталі або їх відсутність. Асиметрія обсягів та деталей. Стилі – псевдомодерн, класика, еkleктика, псевдокантрі. Сучасний будинок несе дотик історії, минулої культури через стиль. Сад, як і будинок, вирізняється суворістю планування, геометричністю та цілісністю.

*Хай тек.* Є сучасним стилем із яскраво вираженими індивідуальними характеристиками середовища. Будинок часто складається із окремих блоків. Блоки, системи комунікацій, складові обсяги залишають відкритими, щоб було видно інженерну логіку складання. Активну роль грають написи та покажчики, яскраве забарвлення синтетичними барвниками. Сучасні композиційні матеріали, металеві панелі з утеплювачем типу сендвіч, суцільні вітражі на всю стіну, ажурні сталеві каркаси, велика кількість технічних пристроїв. Машинна естетика по відношенню до будинку – насамперед легкість та модульність споруди. Сад характеризується змішаним прийомом планування. У ландшафтному оформленні саду використовуються матеріали, як і для оформлення будинку.

*Авангардні пошуки.* Форма плану, об'ємна структура та пластика житлового будинку найнезвичайніші, продиктовані прагненням реалізувати авторську схему чи принцип, які будуть актуальні у майбутньому,

самостійність та оригінальність у загальних підходах та в елементах форми, концептуальність побудови, схематичність, відірваність від сучасних умов та вимог, футуризм. Сучасний будинок відображає уявлення авторів про можливе майбутнє, що характерно і для малого авангардного саду. Використання сучасних будівельних матеріалів та нових технологій дозволяє створювати пластичні обсяги житлових будинків різного ступеня складності, що сприяє реалізації унікальних за архітектурним задумом концептуальних проєктів. Пластика житлового будинку – основа його масштабного устрою, що обумовлює масштабне сприйняття даного об'єкта. Як правило, масштаб зовнішньої архітектурної форми житлового будинку більший, ніж масштаб інтер'єру, оскільки внутрішній простір більш обмежений і розчленований, пов'язаний з людиною набагато ближче.

*Організаційна архітектура.* Течія, спрямоване на екологізацію житлового середовища за допомогою її природного продовження в навколишньому природному ландшафті. Форма плану, об'ємна структура та пластика житлового будинку індивідуальні, залежать від сучасних умов, духу місця та функції, принципова самостійність у загальних підходах та в елементах форми, її оригінальність та цілісність. Усі формальні засоби – результат продуманості автором, який вирішує конкретне завдання. Будинок максимально пов'язаний з природним ландшафтним оточенням, що є малим садом.

*Формалізм.* Форма плану, об'ємна структура та пластика будинку принципово не залежать від сучасних умов, вимог місця та функції, самостійність та оригінальність у загальних підходах та в елементах форми, цілісність форми. Усі формальні засоби – результат реалізації певної схеми, ідеї. Будинок схожий на деяку відому форму, яка має символічне значення чи образ: вежу, фортецю, квітку, птаху, корабель, оранжерею чи екзотичну форму, образ.

*Біонічна архітектура.* Форма плану проста чи складна, криволінійна, об'ємна структура житлового будинку розкрита сприятливим природно-кліматичним умовам, теплиці, тераси, геліоколектори, екологічні місцеві

матеріали (дерево, ґрунт, саман, очерет, глина, солома). Подібність природи у загальних підходах та в елементах форми, цілісність. Усі формальні засоби – результат створення комфортних умов проживання та максимальної гармонії з природою. Одно-двоповерховий будинок з поглибленим поверхом схожий на традиційне або природоподібне житло. Сад поруч із таким будинком створюється переважно зі змішаним плануванням, часто в органічному зв'язку з архітектурою будинку.

Стилістика архітектурно-ландшафтного середовища визначає художній образ не лише житлового будинку, а й включеного до його структури малого саду, виявляючи їх конструктивні, планувальні та декоративні елементи. У проектах необхідно дотримуватись єдиної стилістики будинку та саду.

Організація малого саду біля сучасного житлового будинку може здійснюватися з регулярним, ландшафтним та змішаним плануванням.

*Малий сад з регулярним плануванням* характеризує наявність головної композиційної осі, орієнтованої на домінанту, і створення протяжних перспектив, а також формування другорядних осей, виявлення композиційного центру, яким найчастіше є будівля, мала архітектурна форма та інші елементи; Суворість композиції підкреслюється чіткими пропорціями, симетрією членувань, певним ритмом розміщення всіх елементів, що формують простір; композиційна цілісність всіх елементів, виражена в їх стильовій єдності. До таких об'єктів відносяться італійський, французький, іспано-мавританський сади, сформовані на основі історичної стилістики, і малі сади в стилях модерн, авангард, хай-тек сучасної стилістики.

*Малий сад з пейзажним плануванням* дозволив виділити такі закономірності його формування: побудова просторів з урахуванням умов місцевості, включення її природних переваг у проєктоване ландшафтне середовище, імітація природи виявлення художнього образу малого саду; заперечення симетрії і прямих алей, наявність вільно звивистих доріжок, мальовничої форми водойм та різноманітних пагорбів плавних обрисів, наявність пейзажних картин, формування прогулянкових маршрутів з

пейзажною різноманітністю видів тощо. До таких об'єктів варто віднести китайський, японський, англо-китайський малі сади з історичною стилістикою, а з сучасною стилістикою – голландський сад, сад у стилях «Сільський», «Екзотика», «Кантрі». Малий сад у «колоніальному» стилі можна віднести до змішаного прийому планування.

Формування планувальної структури сучасного малого саду біля індивідуального житлового будинку обумовлено функціональним зонуванням території та визначенням планувальних елементів за зонами. Основні завдання формування малого саду – створення комфортного середовища, враховуючи екологічні, функціональні та естетичні характеристики.

## **5 ГРАФІЧНЕ ОФОРМЛЕННЯ КУРСОВОЇ РОБОТИ**

Комп'ютерне графічне оформлення курсової роботи повинно допомогти більш виразно розкрити об'ємно-просторове рішення, архітектурно-планувальну і художню ідею організації сучасного житлового об'єкту та прилеглої до нього території. Для кращого розкриття задуму варто продумати засоби графічної подачі курсової роботи, щоб готова експозиція була виконана на високому рівні.

На генеральному плані треба показати розу вітрів, горизонталі рельєфу, мережу вулиць і проїздів (у червоних лініях) із зображенням проїжджої частини, місця розміщення головного об'єму сучасного житлового будинку, господарських ділянок, місць для паркування автомобілів, рекреаційних зон із зеленими насадженнями та малими архітектурними формами. На аркуші генплану потрібно розмістити експлікацію, умовні позначення, а також розрахунковий і проєктний баланси території і техніко-економічні показники по генплану.

Для оформлення експозиції курсової роботи (дод. К) рекомендується використовувати декілька комп'ютерних програм з можливістю демонстрації студентами різноманітної графіки і підготовки 3Д-відеопрезентації своєї проєктної пропозиції.

## СПИСОК ВИКОРИСТАНИХ ДЖЕРЕЛ

1. ДБН Б.2.2-12:2019. Планування і забудова територій. – Чинний від 01–10–2019. – Київ : Мінрегіонбуд України, 2019. – 177 с.
2. ДБН В.1.1-7:2016. Пожежна безпека об'єктів будівництва. Загальні вимоги. – Чинний від 01–06–2017. – Київ : Держбуд України, 2017. – 39 с.
3. ДБН В.2.2-15:2019. Житлові будинки. Основні положення. – Чинний від 01–12–2019. – Київ : Мінрегіонбуд України, 2019. – 42 с.
4. ДБН Б.1.1-22:2017. Склад та зміст плану зонування території. – Чинний від 01–08–2018. – Київ : Мінрегіонбуд України, 2018. – 22 с.
5. Бойко Х. С. Типи будинків та архітектурні конструкції : навч. посіб. / Х. С. Бойко. – Львів : Вид-во Національного університету «Львівська політехніка», 2021. – 224 с.
6. Дрьомова Л. В. Конспект лекцій з курсу «Теоретичні та методичні основи архітектурного проектування. Типологія будівель та споруд» (для студентів 4 курсу денної форми навчання за напрямом 6.060102 – Архітектура спеціальності «Містобудування» / Л. В. Дрьомова ; Харків. нац. акад. міськ. госп-ва. – Харків : ХНАМГ, 2011. – 70 с.
7. Мигаль С. П. Біоніка в дизайні просторово-предметного середовища: навч. посіб. / С. П. Мигаль, І. А. Дида, Т. Є. Казанцева. – 2-ге вид., перероб. – Львів : Вид-во Національного університету «Львівська політехніка», 2022. – 228 с.
8. Якубовський В. Б. Основи проектування садибного житла : навч. посіб. / В. Б. Якубовський, І. В. Якубовський, О. О. Кайдановська. – Львів : Вид-во Національного університету «Львівська політехніка», 2020. – 228 с.
9. Апатенко Т. М. Життєздатна архітектура як ідея сталого розвитку міст, або екологічного проектування / Т. М. Апатенко, Т. В. Жидкова // Electronic edition Conference Proceedings of the International Scientific Internet-Conference Modern Problems of Improve Living Standards in a Globalized World (December 8, 2016). – Opole – Berdyansk – Slavyansk, 2016. – С. 428–432.



## ТЕРМІНОЛОГІЧНИЙ СЛОВНИК

**Балкон** – відкритий майданчик, який становить консоль на фасаді будинку чи в інтер'єрі, обгороджений перилами.

**Вілла** – окремий житловий будинок (180–200 м<sup>2</sup>) або група будівель, що включає житлові будівлі, споруди, малі архітектурні форми з елементами певного стилю, розміщені на впорядкованій озелененій території площею 1–6 га.

**Житлове середовище** – комплекс архітектурно-містобудівних об'єктів, які забезпечують здійснення процесів праці, побуту, відпочинку сім'ї та окремої людини, їх морального та естетичного вдосконалення.

**Житловий осередок** – інтегрований інтер'єрний та екстер'єрний простір з певною сукупністю функціонально-планувальних зон, пов'язаних між собою раціональними функціональними зв'язками, що утворюють житлове середовище підвищеної комфортності для окремої сім'ї.

**Індивідуальний житловий будинок підвищеної комфортності (ІЖБПК)** – будинок, де особлива перевага приділяється питанням підвищення комфортності житлового середовища за допомогою органічного поєднання з природним середовищем, яке представляє елітний малий садок.

**Клімат** – середній стан атмосфери у районі Землі, який характеризується рисами, майже постійними протягом одного покоління (близько 30–40 років).

**Комфортність архітектурно-ландшафтного середовища** – основний показник у системі оцінки якості житлового середовища, що виявляє ступінь задоволення природно-кліматичних, містобудівних, функціональних, естетичних, психофізіологічних, ергономічних та інших факторів.

**Концепція** (з лат. «conception») – система поглядів на щось. Основна думка у визначенні цілей та завдань дослідження та вказівки шляхів його проведення.

**Лоджія** – перекрито й обгороджене у плані з трьох боків приміщення, відкрите до зовнішнього простору або засклеєне.

**Мікроклімат** – комплекс фізичних факторів внутрішнього та зовнішнього середовища приміщень, що визначається температурою, вологістю, швидкістю руху повітря та впливає на тепловий обмін організму та здоров'я людини.

**Поверх мансардний** – поверх у горищному просторі, фасад якого повністю або частково утворений поверхнею похилої чи ламаної покрівлі. Площа горизонтальної частини стелі приміщень має бути не менше половини площі підлог, а висота стін до низу похилої частини стелі – не менше 1,6 м.

**Поверх надземний** – поверх і позначкою підлоги приміщень не нижче планувальної позначки землі.

**Поверх перший** – нижній надземний поверх житлового будинку.

**Поверх підвальний** – поверх з позначкою підлоги приміщень нижче планувальної позначки землі більш, ніж на половину висоти приміщення.

**Поверх підземний** – поверх з позначкою підлог приміщень нижче планувальної позначки землі на всю висоту приміщення.

**Поверх технічний** – поверх для розміщення інженерного обладнання та прокладання комунікацій; може бути розташований у нижній (у тому числі технічний підпідлоговий простір), верхній (у тому числі технічне горище) або у середній частині будівлі.

**Поверх цокольний** – поверх з позначенням підлоги приміщень нижче планувальної позначки землі на висоту не більше половини висоти приміщень.

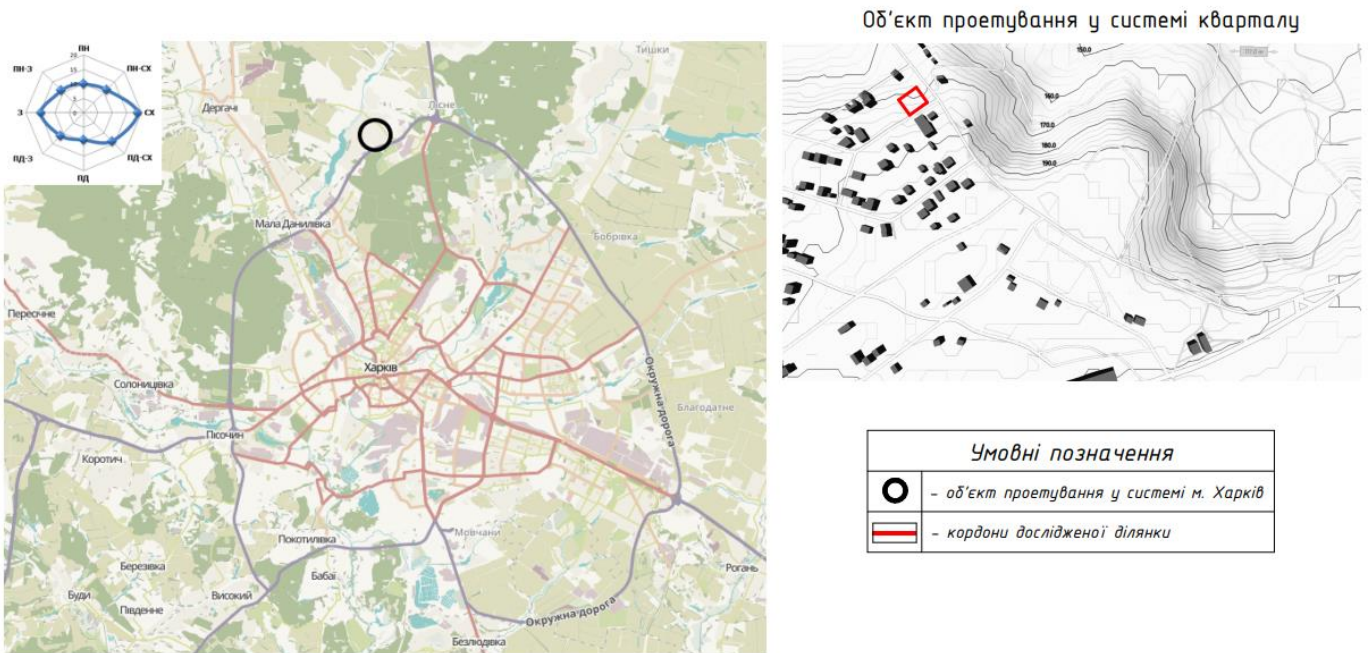
**Стиль** – комплекс художніх прийомів, який визначає характер організації архітектурно-ландшафтного середовища та сприяє виявленню його яскравого художнього образу.

**Тамбур** – прохідний простір між дверима, призначений для захисту від проникнення холодного повітря, диму і запахів при вході до будівлі, у сходову клітку або інші приміщення.

**Тераса** – обгороджена відкрита прибудова до будівлі у вигляді площадки для відпочинку, що може мати дах; розміщується на землі або над нижче розташованим поверхом.

## ДОДАТОК А

### Схема розміщення кварталу у структурі міста



### Схема розміщення ділянки в структурі міста

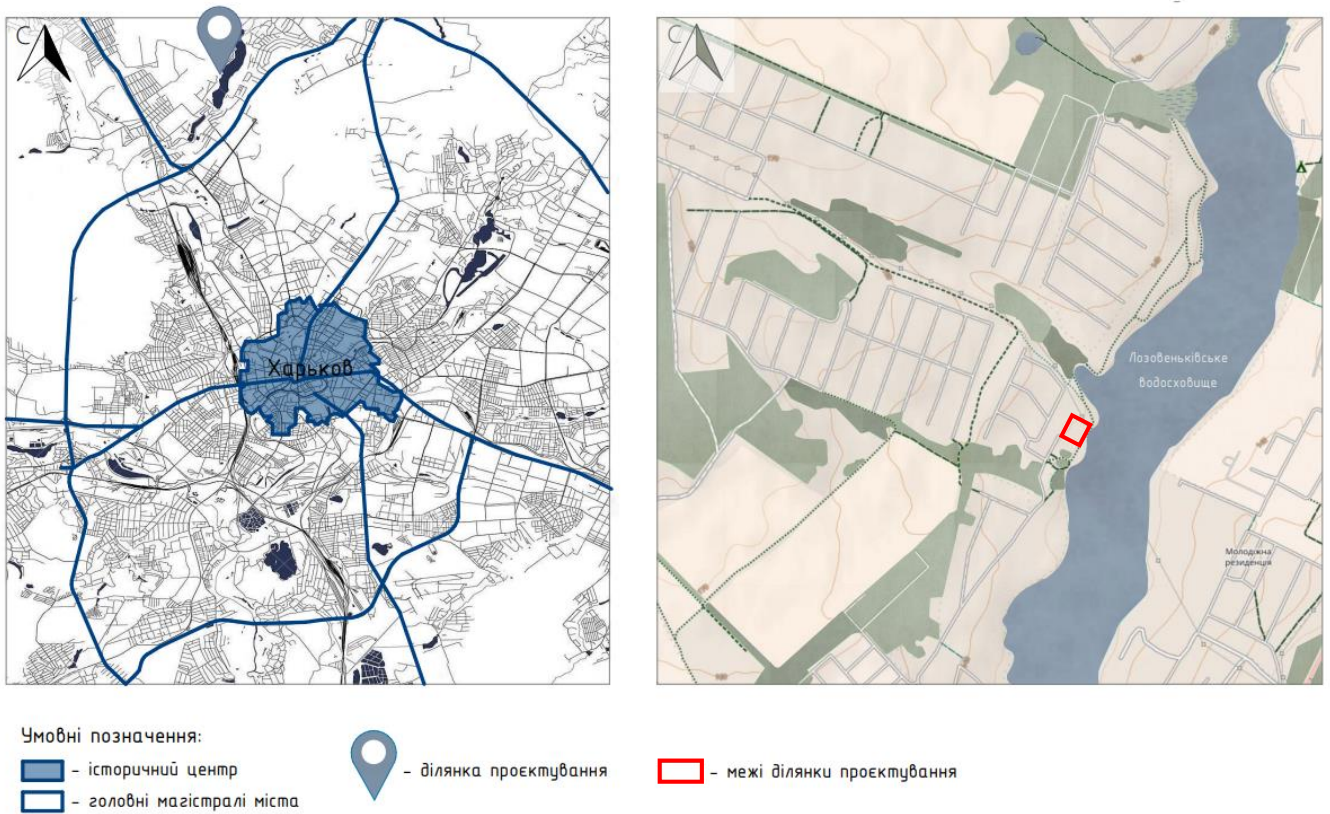


Рисунок А.1 – Приклад ситуаційного плану

## ДОДАТОК Б

### Ландшафтно-композиційна схема М 1:2000

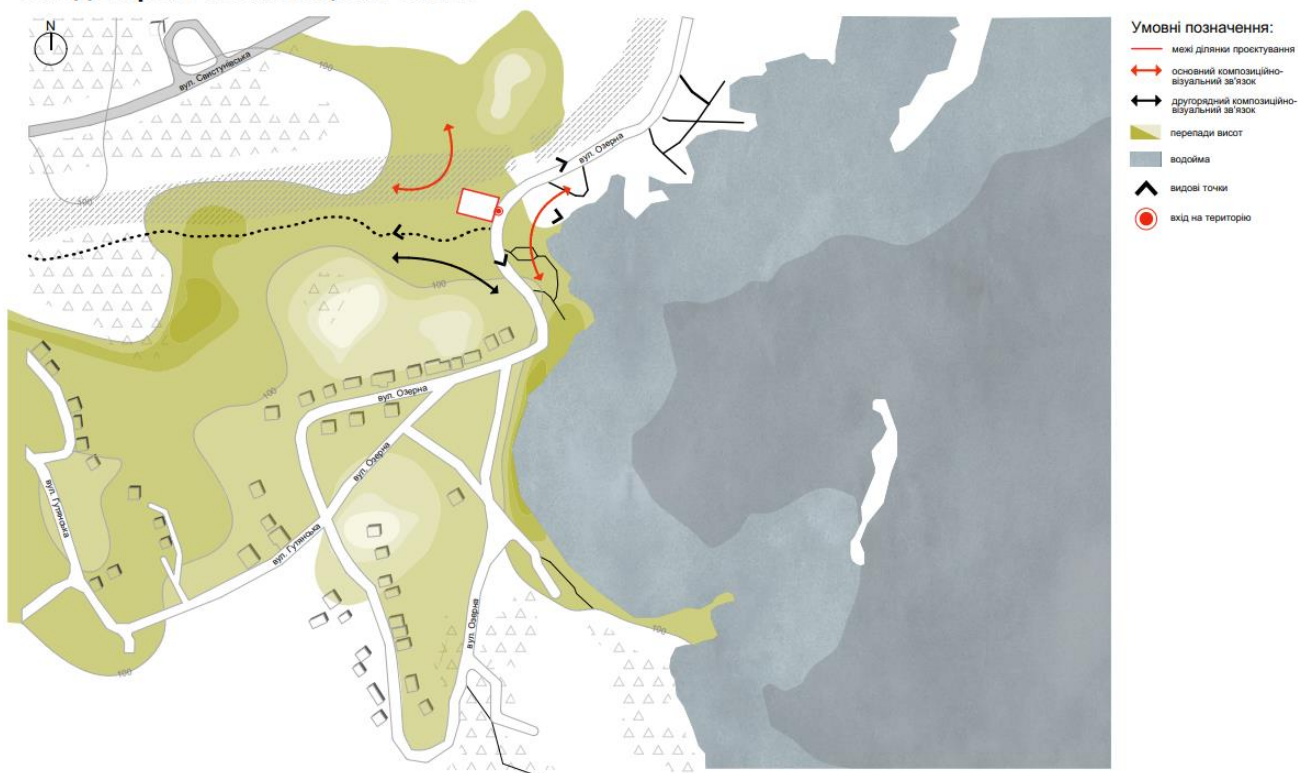
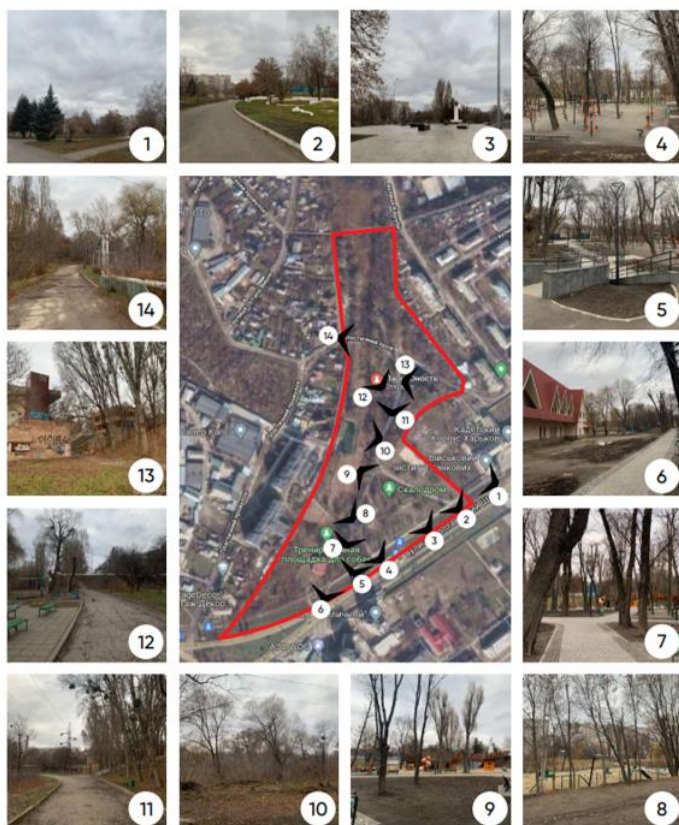


Рисунок Б.1 – Приклад схеми ландшафтного аналізу території

### Блок натурних досліджень



### Формування функціональної організації генплану

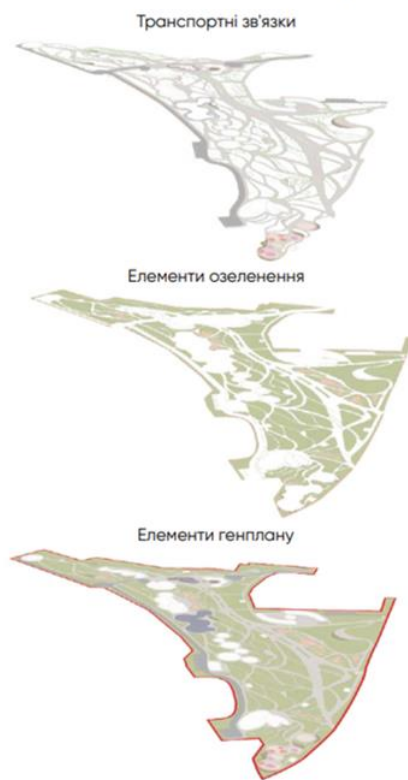


Рисунок Б.2 – Приклад схеми розміщення видових точок та фотофіксація

Схема функціонального зонування території М 1:2000

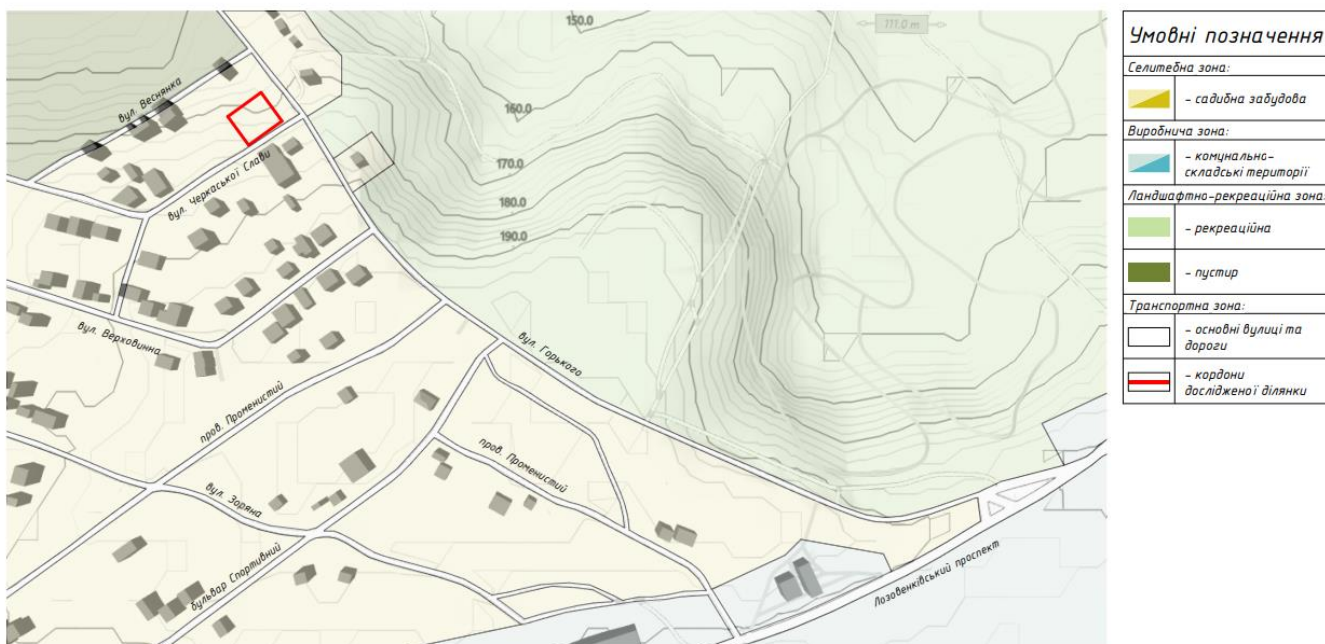


Рисунок Б.3 – Приклад схеми функціональної організації території

Схема організації транспортних і пішохідних рухів М 1:2000

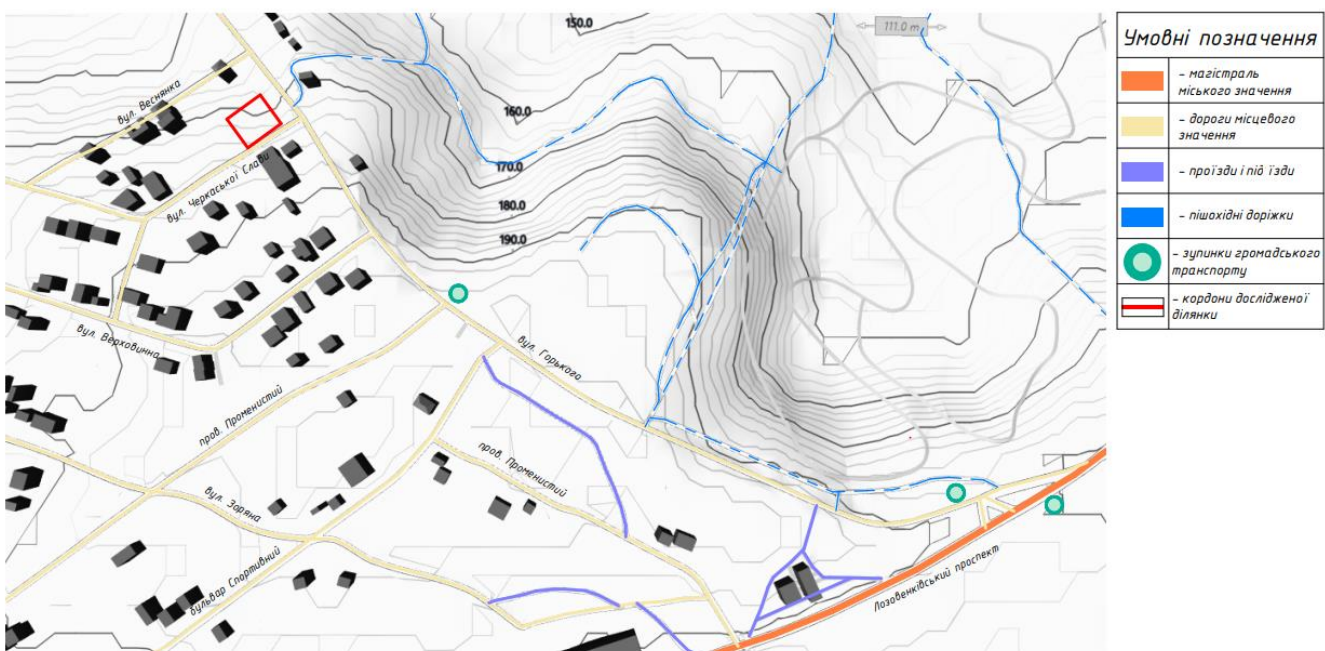


Рисунок Б.4 – Приклад схеми транспортних та пішохідних шляхів

# ДОДАТОК В



Рисунок В.1 – Розробка ескіз-ідеї генерального плану (варіанти)

# ДОДАТОК Г

## ГЕНПЛАН АРХИТЕКТУРНО-ЛАНДШАФТНОГО РІШЕННЯ МАЛОГО САДУ

М 1: 1000



### Експлікація:

1. Жилой дом
2. Главный въезд
3. Дополнительный въезд
4. Гостевой дом
5. Русская баня / сауна
6. Хоздвор /сарай, бытовые/
7. Теплица-оранжерея
8. Спортивная площадка
9. Детская площадка
10. Видовая площадка
11. Площадка с дворовым камином
12. пляж
13. Лодочный причал

### МАЛЫЕ АРХИТЕКТУРНЫЕ ФОРМЫ:

14. Беседка
15. Грот-беседка
16. Пергола
17. Трельяж
18. Скамьи

### ВОДНЫЕ УСТРОЙСТВА:

19. Пруд
20. Фонтан
21. Остров с каскадом
22. Пешеходный мостик через ручей

### ЛАНДШАФТНЫЕ КОМПОЗИЦИИ:

23. Поляна
24. Аллея
25. Луг
26. Сад
27. Огород
28. Поляна для занятий конным спортом
29. Альпийская горка
30. Холм
31. Рокарий
32. Розарий
33. Сиренгарий
34. Клумба
35. Миксбордеры

### Умовні позначки:

- Забор
- Ограждение
- Откос
- Подпорная стенка
- Газонное покрытие
- Водные поверхности
- Гравийно-песчаное покрытие
- Тротуарная плитка розового цвета
- Тротуарная плитка светло-серого цвета
- Покрытие типа "Брекчия"
- Покрытие из естественного камня
- Покрытие из брусчатки

- Существующие массивы
- Подсадка деревьев

### ДЕРЕВЬЯ ХВОЙНЫЕ:

- Ель
- Сосна
- Туя, Биота
- Можжевельник
- Лиственница
- Пихта
- Тисс

### ДЕРЕВЬЯ ДЕКОРАТИВНО-ЛИСТВЕННЫЕ:

- Береза
- Дуб, Вяз
- Берест
- Ива
- Каштан
- Клен
- Липа
- Рябина
- Бобовник
- Тополь
- Акация, Робиния
- Карагана
- Черемуха
- Яблоня Недзведского



Рисунок Г.1 – Розробка генерального плану (на основі попередньо запропонованих варіантів)

## Схема генерального плану М 1 : 500



Рисунок Г.2 – Приклад оформлення схеми генерального плану сучасного житлового будинку (на прикладі вілли в природному середовищі)



## Схема генерального плану М 1 : 1 000

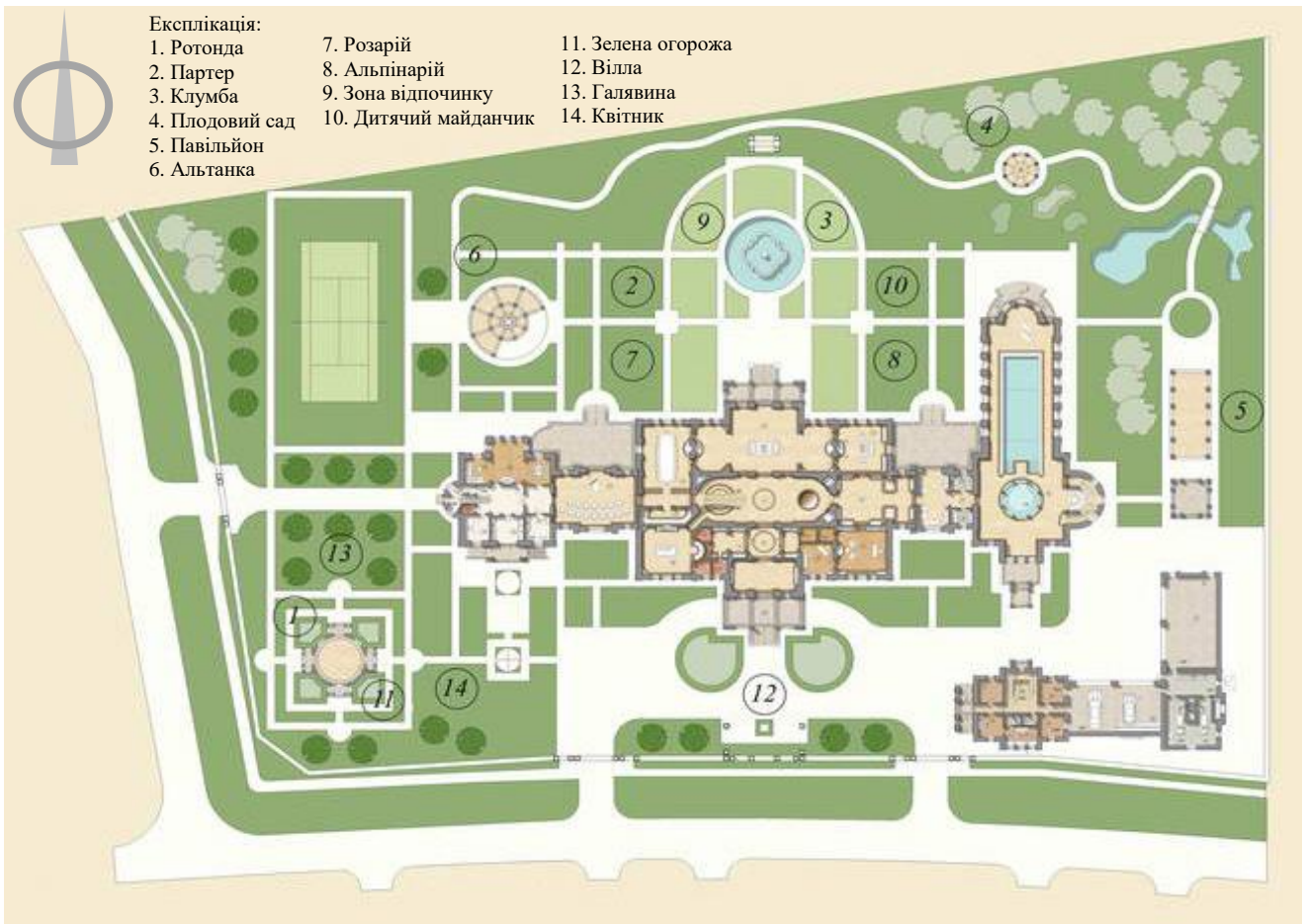


Рисунок Г.3 – Приклади оформлення схеми генерального плану

## ДОДАТОК Д

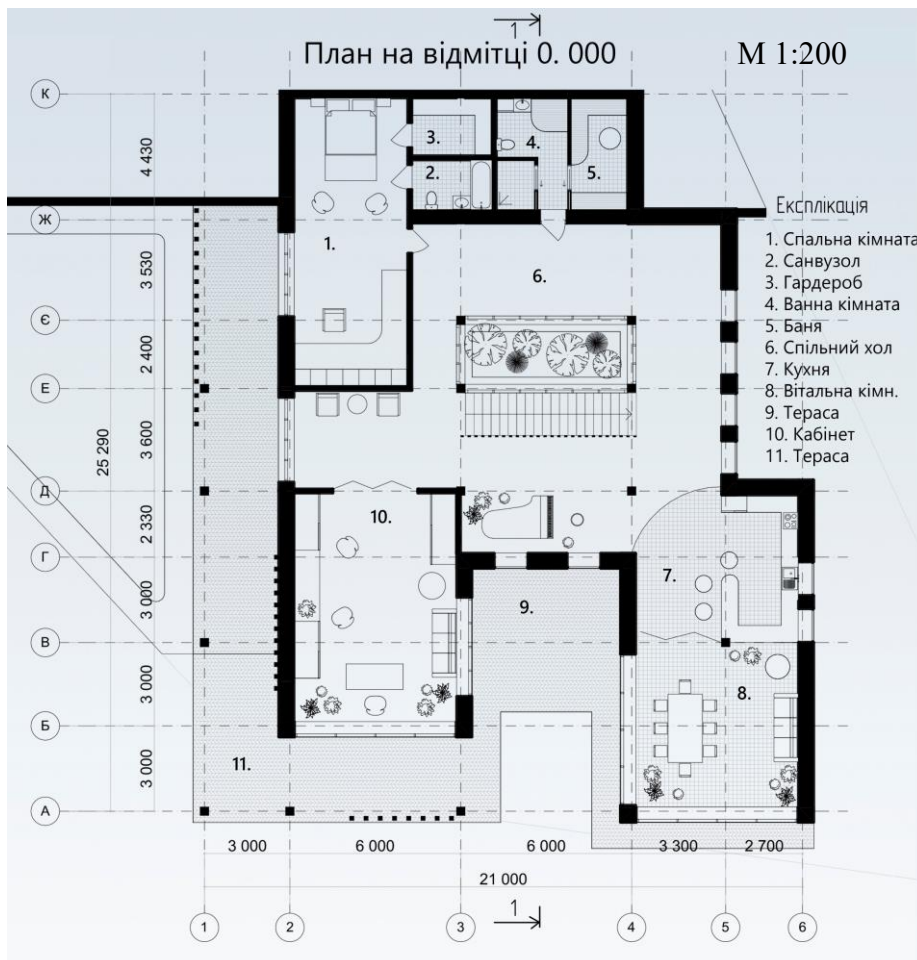


Рисунок Д.1 – Планувальна організація житлової будівлі на відмітці – 3.000 та 0.000

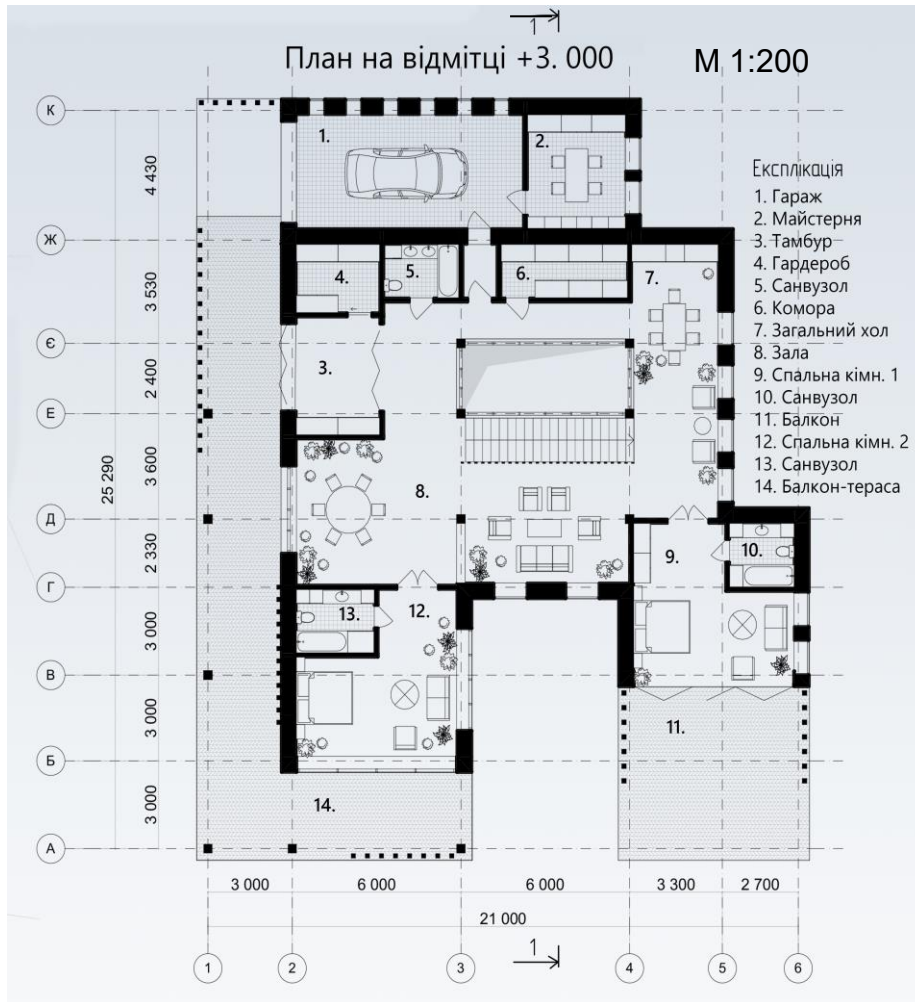
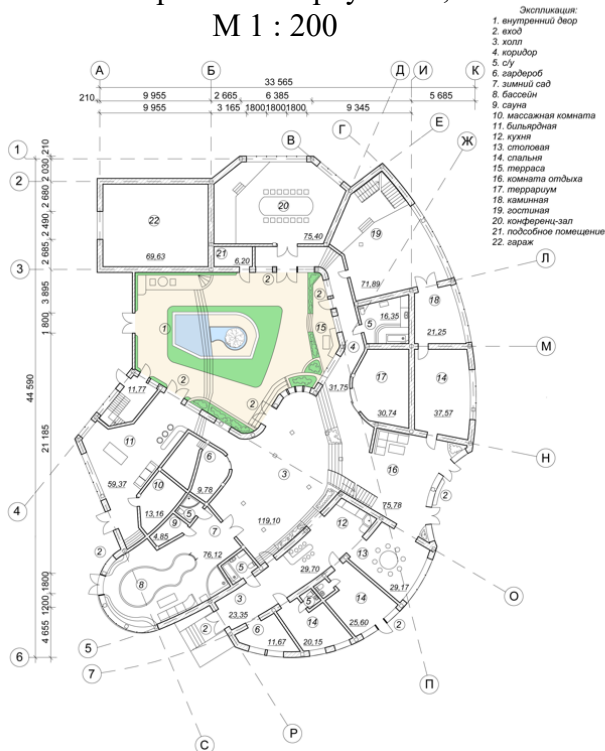


Рисунок Д.2 – Планувальна організація житлової будівлі на відмітці + 3.000

План першого поверху вілли,  
М 1 : 200



План другого поверху вілли,  
М 1 : 200



Рисунок Д.3 – Приклад планувальної організації сучасної житлової будівлі

## ДОДАТОК Е

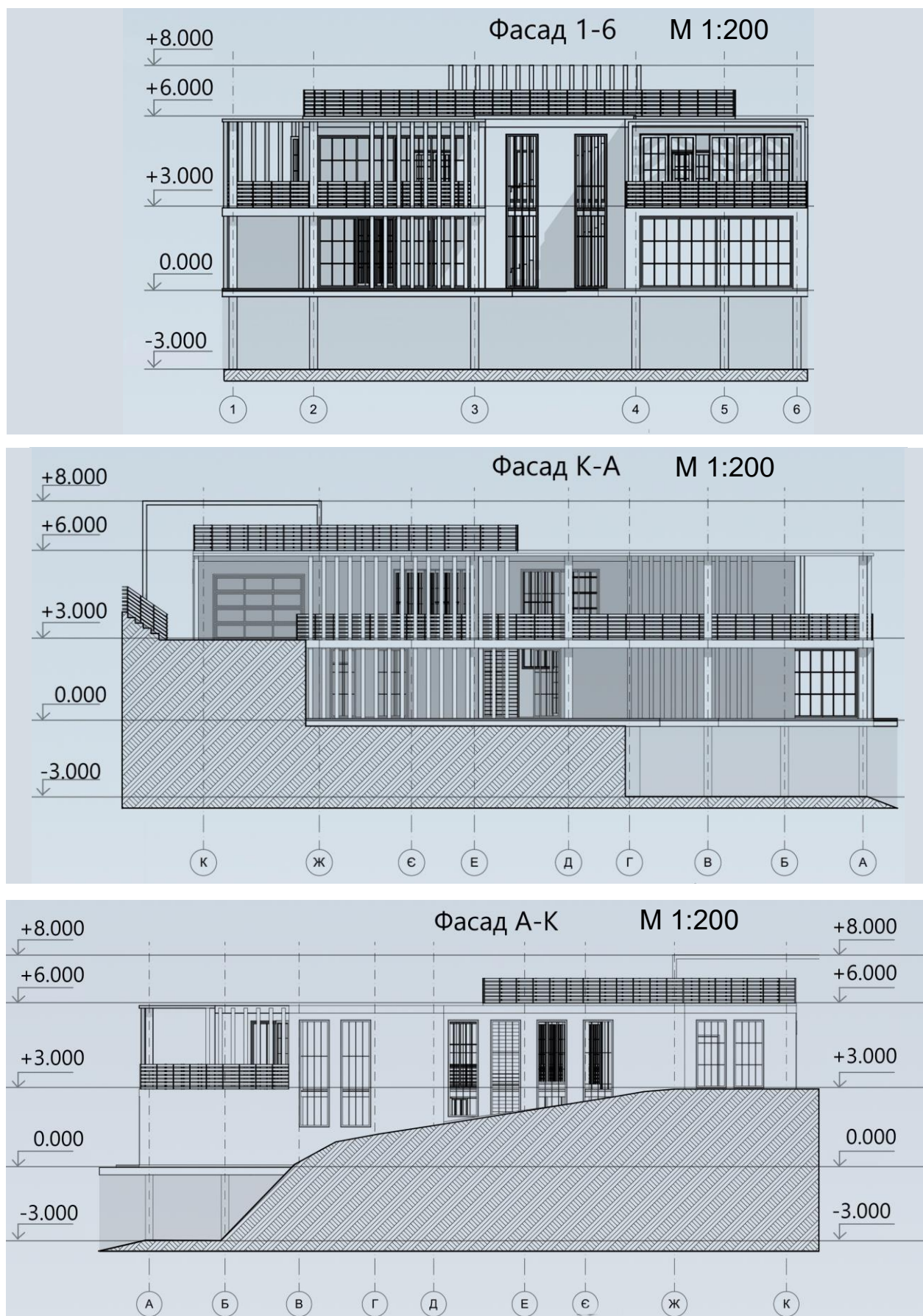


Рисунок Е.1 – Приклад оформлення фасадів сучасної житлової будівлі

## ДОДАТОК Ж



Рисунок Ж.1 – Приклад оформлення розрізу сучасної житлової будівлі

## ДОДАТОК И

### Візуалізації об'єкта проектування



Рисунок И.1 – Приклад оформлення візуалізацій житлової будівлі

## Розрахунок техніко-економічних показників житлової будівлі

- Площа забудови ( $S_{\text{заб.}}, \text{м}^2$ ).

Загальна площа ( $S_{\text{заг.}}, \text{м}^2$ ) – сума площ усіх поверхів (включаючи технічні, мансардний, цокольний та підвальні).

Корисна площа ( $S_{\text{кор.}}, \text{м}^2$ ) – сума площ усіх розташованих в ньому приміщень, а також балконів і антресолей за винятком сходових кліток, ліфтових шахт, внутрішніх відкритих сходів і пандусів.

Розрахункова площа ( $S_{\text{розр.}}, \text{м}^2$ ) – сума площ усіх розташованих в ньому приміщень, за винятком коридорів, тамбурів, переходів, сходових кліток, ліфтових шахт, внутрішніх відкритих сходів, а також приміщень, призначених для розміщення інженерного обладнання та інженерних мереж.

Площа огорожувальних конструкцій ( $S_{\text{ог.}}, \text{м}^2$ ).

Конструктивна площа ( $S_{\text{констр.}}, \text{м}^2$ ) – площа, яку займають в плані конструкції стін, колон, перегородок, вентиляційних шахт і вентиляційних блоків, електропанелей.

Будівельний об'єм житлового будинку ( $V_{\text{буд.}}, \text{м}^3$ ).

Периметр зовнішніх стін ( $P_{\text{з.с.}}, \text{м}$ ).



Рисунок И.2 – Приклади оформлення візуалізацій сучасної житлової будівлі та прилеглої до неї території з пташиного лету

# ДОДАТОК К

## Оформлення експозиції курсової роботи

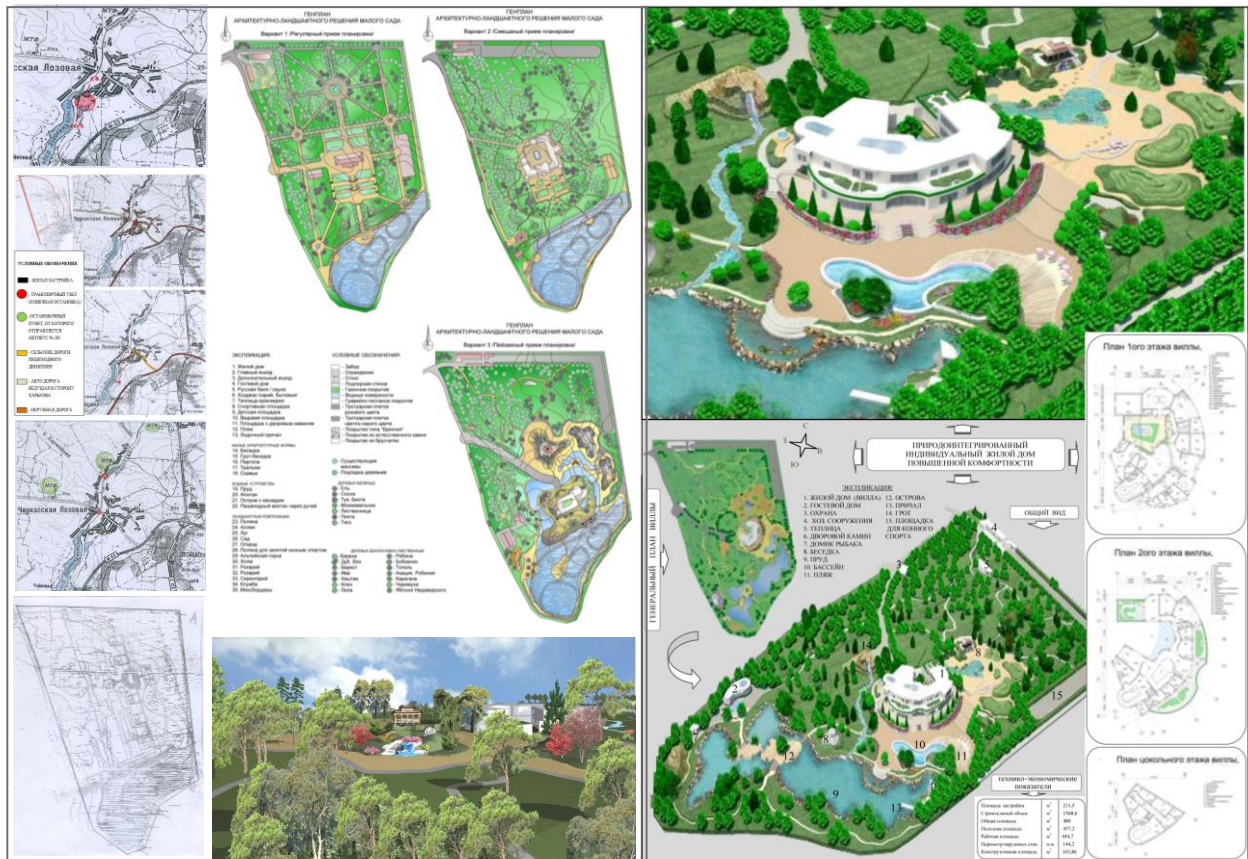


Рисунок К.1 – Приклади комплексного оформлення експозиції курсової роботи

*Електронне навчальне видання*

Методичні рекомендації  
до виконання курсової роботи

**«АРХІТЕКТУРА СУЧАСНОГО ЖИТЛА»**

*(для здобувачів другого (магістерського) рівня вищої освіти  
денної форми навчання  
зі спеціальності 191 – Архітектура та містобудування)*

Укладач **СМІРНОВА** Ольга В'ячеславівна

Відповідальний за випуск *Г. О. Осиченко*  
За авторською редакцією  
Комп'ютерне верстання *О. В. Смірнова*

План 2023, поз. 106М

---

Підп. до дуку 06.07.2023. Формат 60 × 84/16.  
Ум. друк. арк. 2,8.

Видавець і виготовлювач:  
Харківський національний університет  
міського господарства імені О. М. Бекетова,  
вул. Маршала Бажанова, 17, Харків, 61002.  
Електронна адреса: office@kname.edu.ua  
Свідоцтво суб'єкта видавничої справи:  
ДК № 5328 від 11.04.2017.