

МІНІСТЕРСТВО ОСВІТИ І НАУКИ УКРАЇНИ
ХАРКІВСЬКИЙ НАЦІОНАЛЬНИЙ УНІВЕРСИТЕТ
МІСЬКОГО ГОСПОДАРСТВА імені О. М. БЕКЕТОВА

МЕТОДИЧНІ РЕКОМЕНДАЦІЇ

до виконання розрахунково-графічної роботи
з навчальної дисципліни

«ТЕХНОЛОГІЯ І ОРГАНІЗАЦІЯ
ГОТЕЛЬНОГО ГОСПОДАРСТВА»

(для здобувачів першого (бакалаврського) рівня вищої освіти всіх форм навчання зі спеціальності 241 – Готельно-ресторанна справа)

Харків
ХНУМГ ім. О. М. Бекетова
2022

Методичні рекомендації до виконання розрахунково-графічної роботи з навчальної дисципліни «Технологія і організація готельного господарства» (для здобувачів першого (бакалаврського) рівня вищої освіти всіх форм навчання зі спеціальності 241 – Готельно-ресторанна справа) / Харків нац. ун-т міськ. госп-ва ім. О. М. Бекетова; уклад. О. П. Колонтаєвський. – Харків : ХНУМГ ім. О. М. Бекетова, 2022. – 19 с.

Укладач канд. екон. наук, доц. О. П. Колонтаєвський

Рецензент

Л. В. Оболенцева, доктор економічних наук, професор кафедри туризму і готельного господарства Харківського національного університету міського господарства імені О. М. Бекетова

Рекомендовано кафедрою туризму і готельного господарства, протокол № 1 від 30 серпня 2021 р.

ЗМІСТ

Вступ.....	4
1 Організація виконання розрахунково-графічної роботи.....	5
1.1 Мета розрахунково-графічної роботи.....	5
1.2 Вибір теми розрахунково-графічної роботи.....	5
1.3 Вивчення спеціальних джерел за обраною темою.....	6
1.4 Складання плану.....	6
1.5 Проведення досліджень в закладі готельно-ресторанного господарства.....	6
1.6 Зміст та обсяг розрахунково-графічної роботи.....	7
1.7 Оформлення розрахунково-графічної роботи.....	7
1.8 Захист розрахунково-графічної роботи.....	9
2 План виконання розрахунково-графічної роботи.....	9
2.1 Основні тенденції розвитку готельного господарства досліджуваного регіону України.....	9
2.2 Визначення кількості та типу номерів готелю.....	11
2.3 Планування доходів від продажу номерів готелю.....	13
Список рекомендованих джерел.....	16
Додаток А Рекомендована тематика розрахунково-графічної роботи.....	17
Додаток Б Приклад заповнення титульного аркуша розрахунково-графічної роботи.....	18

ВСТУП

Методичні рекомендації до виконання розрахунково-графічної роботи з дисципліни «Технологія і організація готельного господарства» призначені для студентів першого (бакалаврського) рівня вищої освіти всіх форм навчання зі спеціальності 241 – Готельно-ресторанна справа.

Метою викладання навчальної дисципліни «Технологія і організація готельного господарства» є опанування теоретичних основ організації діяльності готельного підприємства, його функціонування на ринку готельних послуг, технологічного процесу обслуговування туристів у готелі, організації готельного сервісу, засвоєння основ організації їх роботи відповідно до державного законодавства.

Основною метою розрахунково-графічної роботи студентів є закріплення та систематизація теоретичних і практичних положень щодо теоретичних основ організації діяльності готельного підприємства.

Розрахунково-графічна робота є складовою самостійної роботи студентів з навчальної дисципліни, виконання якої є необхідною умовою комплексного підходу до вивчення основ організації діяльності готельного підприємства, сприятиме закріпленню студентами теоретичних знань та надбанню практичних навичок із моделювання безпечного функціонування підприємств індустрії гостинності.

Під час виконання розрахунково-графічної роботи студент вивчає особливості організації готельного господарства на території досліджуваної області України, аналізує розвиток туризму, а саме географічні та кліматичні умови; історичну та культурну спадщину регіону; туристський імідж регіону; видове розмаїття туризму; розвиток транзитного туризму та негативні фактори, що перешкоджають розвитку туризму в регіоні.

На підставі даних статистичних збірників про стан засобів розміщення в Україні за останні роки студенти проводять аналіз структури колективних засобів розміщування за основними типами; визначають місце готельної індустрії даного регіону у загальнодержавному масштабі; досліджують динаміку розвитку всіх наявних типів колективних засобів розміщування по роках; виявляють основні регіони-конкуренти за показниками розвитку колективних засобів розміщування; надають висновки щодо тенденцій розвитку структури засобів розміщення вибраного регіону України.

1 ОРГАНІЗАЦІЯ ВИКОНАННЯ РОЗРАХУНКОВО-ГРАФІЧНОЇ РОБОТИ

1.1 Мета розрахунково-графічної роботи

Метою виконання розрахунково-графічної роботи є:

- глибоке вивчення теоретичних питань крізь призму сучасного стану галузі готельного господарства щодо організації процесів надання послуг споживачам;
- ознайомлення з методами застосування теоретичних знань на практиці;
- збір, вивчення, систематизація та оброблення інформації;
- виявлення самостійної точки зору студентів щодо оцінювання закладів готельного господарства регіонів відповідно до діючої нормативної документації, аналізу існуючих проблем та запропонування ефективних заходів з їхнього усунення.

Розрахунково-графічна робота виконується на основі вивчення лекційного матеріалу, нормативної документації, а також дослідження умов роботи закладів готельного господарства регіону.

Процес виконання розрахунково-графічної роботи складається з низки послідовних етапів:

- вибір теми розрахунково-графічної роботи;
- вивчення спеціальної літератури за обраною темою;
- складання плану розрахунково-графічної роботи;
- збір, опрацювання та узагальнення матеріалів щодо закладу готельного господарства;
- оформлення розрахунково-графічної роботи;
- подання роботи на перевірку та її захист.

Обов'язковим є виконання розрахунково-графічної роботи в термін, встановлений викладачем відповідно до навчального плану.

1.2 Вибір теми розрахунково-графічної роботи

Тематика розрахунково-графічних робіт відображає основні тенденції та перспективи розвитку галузі, досягнення науки і техніки на сучасному етапі розвитку суспільства та галузі.

Студенти обирають теми роботи спільно з викладачем відповідно до тематики, що рекомендується (дод. А).

Під час вибору теми студент має:

- розуміти сутність проблем, розв'язання яких передбачає тема роботи;
- ознайомитися з переліком джерел, ступенем їхньої глибини та можливістю використання під час роботи над обраною темою;
- мати комплекс спеціальних знань щодо діяльності закладів готельного господарства.

1.3 Вивчення спеціальних джерел за обраною темою

Згідно з обраною темою розрахунково-графічної роботи студент обирає такі літературні джерела: законодавча і нормативна база, що регулює стан закладів готельного господарства, офіційні документи, підручники, наукові статті тощо.

Написання розрахунково-графічної роботи передбачає обов'язкове вивчення чинного законодавства, постанов Верховної Ради і Кабінету Міністрів України, наказів та інструкцій відповідних Міністерств та інших органів управління з питань, пов'язаних із темою роботи.

Особливу увагу слід звернути на вивчення матеріалів з теми, опублікованих у періодичній літературі, розміщених на Internet-сайтах тощо.

Вивчення літератури дасть змогу студенту опанувати теоретичні основи досліджень питань щодо організації діяльності готельного підприємства відповідно до обраної теми; проаналізувати сучасний стан проблеми дослідження; визначити напрямки та методику власних досліджень; скласти план розрахунково-графічної роботи.

1.4 Складання плану

План розрахунково-графічної роботи складається згідно до завдання, виданого викладачем.

Розрахунково-графічна робота має містити такі розділи:

ВСТУП

РОЗДІЛ 1 ОСНОВНІ ТЕНДЕНЦІЇ РОЗВИТКУ ГОТЕЛЬНОГО
ГОСПОДАРСТВА _____ ОБЛАСТІ

РОЗДІЛ 2 ВИЗНАЧЕННЯ КІЛЬКОСТІ ТА ТИПУ НОМЕРІВ ГОТЕЛЮ

РОЗДІЛ 3 ПЛАНУВАННЯ ДОХОДІВ ВІД ПРОДАЖУ НОМЕРІВ
ГОТЕЛЮ

ВИСНОВКИ

СПИСОК ВИКОРИСТАНИХ ДЖЕРЕЛ

ДОДАТКИ

1.5 Проведення досліджень в закладі готельно-ресторанного господарства

Після вивчення літературних джерел, складання плану розрахунково-графічної роботи студент проводить обстеження конкретного закладу готельного господарства з дослідженням питань, що передбачає тема роботи.

Результати обстеження підлягають ретельній обробці, у процесі якої здійснюється його систематизація та упорядкування згідно з планом роботи, із подальшим їхнім оформленням і логічним аналізом.

1.6 Зміст та обсяг розрахунково-графічної роботи

Після вивчення літературних джерел і обробки зібраного матеріалу студент розпочинає виконувати розрахунково-графічну роботу.

У вступі визначається соціальна та економічна значущість обраної теми, обґрунтовується її актуальність та формулюються завдання, що вирішуватимуться під час виконання роботи. Вступ розташовують на окремій сторінці. Обсяг вступу має становити 1–2 сторінки.

Перший розділ – теоретична частина обсягом 8–10 сторінок. Огляд літератури повно та систематизовано віддзеркалює стан питання, що вивчається, та передбачає розкриття найважливіших теоретичних сторін проблеми, а також основні положення щодо досліджуваного об'єкта.

Цей розділ є теоретичною базою для наступного дослідження фактичних даних і розробки практичних рекомендацій. На завершення цього розділу необхідно зробити висновки, які дадуть змогу перейти до подальшого викладання матеріалу.

Студент має керуватись темою роботи та наводити в огляді літератури дані з обов'язковим посиланням на джерела.

Другий розділ передбачає планування доходів від продажу номерів готелю. Обсяг другого розділу становить 4–5 сторінок.

Третій розділ передбачає складання плану матеріально-технічного забезпечення готелю.

Обсяг цього розділу – 4–5 сторінок.

1.7 Оформлення розрахунково-графічної роботи

Загальними вимогами до викладання матеріалу розрахунково-графічної роботи є чіткість побудови, логічна послідовність висвітлення матеріалу, точність формулювання; конкретність наведення результатів дослідження, обґрунтованість.

Робота містить у собі такі елементи:

- титульний аркуш (дод. В);
- зміст, що містить перелік назв розділів розрахунково-графічної роботи з нумерацією сторінок;
- основна частина;
- висновки;
- список використаних джерел;
- додатки.

Розрахунково-графічна робота оформлюється згідно з ДСТУ 3008-95.

Текст роботи має бути набраний українською мовою в редакторі Microsoft Word, шрифтом Times New Roman, розміром 14, із полуторним міжрядковим інтервалом, абзацним відступом, однаковим упродовж усього тексту роботи, дорівнювати п'яти знакам (1,25 см), у форматі А4 (210 мм × 297 мм). Шрифт у заголовках, тексті, ілюстраціях має співпадати.

При цьому кожна сторінка має поля з лівого боку шириною 2,5 см; з правого – 1 см; зверху та знизу – 2 см.

Текст роботи поділяють на розділи, підрозділи, пункти та підпункти.

Кожен розділ із зазначенням його назви починається з нової сторінки. Підрозділи, пункти та підпункти друкуються без розривів сторінок.

Заголовки структурних частин роботи: «ЗМІСТ», «ВСТУП», «РОЗДІЛ 1», «ВИСНОВКИ», «СПИСОК ВИКОРИСТАНИХ ДЖЕРЕЛ», «ДОДАТКИ» друкують великими (жирними) літерами по центру. Заголовки підрозділів друкують маленькими (жирними) літерами по центру. Крапку в кінці заголовка не ставлять. Якщо заголовок складається з двох або більше речень, їх розділяють крапкою.

Відстань між заголовком або підзаголовком та текстом має дорівнювати одному рядку (два інтервали).

Всі сторінки пояснювальної записки нумерують арабськими цифрами у правому верхньому куті без крапки. Нумерація сторінок роботи має бути наскрізною: першою сторінкою є титульний аркуш, другою – зміст, третьою – вступ і т. д. На титульному аркуші номер сторінки не ставлять.

Кількість ілюстрацій, розміщених у роботі, визначається змістом і має бути достатньою для надання тексту конкретності.

Ілюстрації слід подавати в роботі безпосередньо після тексту, де вони згадані вперше, або на наступній сторінці. Ілюстрації слід нумерувати арабськими цифрами наскрізною нумерацією у межах розділу. Номер рисунка складається з номера розділу та порядкового номера рисунка, між якими ставиться крапка. Слово «Рисунок» та назву розміщують після пояснювальних даних (під ілюстрацією) та розташовують таким чином:

«Рисунок 2.1 – Схема обслуговування споживачів у ресторані»

Рисунки відокремлюються від тексту одним рядком.

Цифровий матеріал у роботі оформлюють у вигляді таблиць відповідно до ГОСТ 2.105-95.

Таблицю розміщують під текстом, у якому вперше дано посилання на неї, або на наступній сторінці. Якщо таблиця виходить за формат сторінки, її ділять на частини, при цьому в кожній частині або повторюють її головку, або пронумерувавши графи (колонки) під головкою таблиці, повторюють нумерацію граф.

Таблиці нумеруються в межах розділу арабськими цифрами. Номер таблиці складається з номера розділу та порядкового номера таблиці, між якими ставиться крапка.

Слово «Таблиця» вказують один раз ліворуч над першою частиною таблиці, над іншими частинами таблиці пишуть «Продовження таблиці», вказуючи номер.

Кожна таблиця має мати назву, розміщену над таблицею та надруковану симетрично до тексту, наприклад:

«Таблиця 2.1 – Акт обстеження ресторану»

Таблиці відокремлюються від тексту одним рядком.

Закінчується робота списком використаних джерел, що наводиться у такій послідовності:

- закони України;
- постанови Верховної Ради та Кабінету Міністрів України;
- накази, інструкції міністерств, відомств;
- підручники;
- періодична література (журнальні статті тощо).

У разі посилань у тексті на джерела інформації, слід наводити у квадратних дужках їхній порядковий номер за списком джерел.

Загальний обсяг розрахунково-графічної роботи має становити 20–30 сторінок друкованого тексту і розкривати сутність обраної теми.

1.8 Захист розрахунково-графічної роботи

Виконана робота подається студентом на кафедру туризму і готельного господарства у встановлений термін.

Захист розрахунково-графічної роботи відбувається згідно з графіком навчального процесу. У процесі захисту розрахунково-графічної роботи студент коротко викладає основні положення й результати роботи, дає пояснення за суттю зауважень, відповідає на запитання.

Оцінку за роботу виставляє викладач. Критеріями оцінки якості розрахунково-графічної роботи є повна відповідність змісту роботи, її темі, глибина вивчення поставленої проблеми, чіткість викладання матеріалу, проведення аналізу санітарного стану діючого закладу готельно-ресторанного господарства та розробка рекомендацій щодо її удосконалення.

2 ПЛАН ВИКОНАННЯ РОЗРАХУНКОВО-ГРАФІЧНОЇ РОБОТИ

2.1 Основні тенденції розвитку готельного господарства досліджуваного регіону України

Вивчення особливостей організації готельного господарства доцільно розпочинати з виявлення розвитку туризму на території досліджуваної області України, дотримуючись такої схеми:

– географічні та кліматичні умови: визначити місце розташування даного регіону (північ або південь; близькість чи віддаленість від основних країн-постачальників туристів; наявність або відсутність водних, гірських, бальнеологічних та інших природних ресурсів, які можуть цікавити туристів) та його приналежність до певних кліматичних зон;

– історична та культурна спадщина: виявити основні визначні пам'ятки, які приваблюють туристів (музеї, картинні галереї, виставкові зали, архітектурні ансамблі, культові заклади), різноманітні культурні заходи, які служать об'єктами туристських атракцій (театральні вистави, концерти відомих виконавців, фестивалі, карнавали тощо);

– туристський (не туристичний) імідж регіону: визначити історичні передумови, які сприяли встановленню певного образу даної адміністративно-територіальної одиниці в плані наявності необхідних ресурсів та розвитку туристського й готельного обслуговування;

– видове розмаїття туризму: вивчити ступінь поширення в регіоні окремих видів туризму: морського рекреаційного, гірськолижного, культурно-пізнавального, лікувально-оздоровчого, ділового тощо;

– розвиток транзитного туризму: довідатися про ступінь доступності території регіону (розташування на «перехресті» основних туристських шляхів, наявність наземних кордонів, близькість чи віддаленість від державних кордонів України, наявність аеропортів, залізничних вокзалів, морських та річкових портів тощо);

– негативні фактори, що перешкоджають розвитку туризму: виявити ймовірність впливу на обсяги туристопотоку техногенних катастроф, стихійних лих, епідеміологічної обстановки, терористичних актів, військових дій, страйків тощо.

Для визначення тенденцій розвитку готельного господарства вибраної адміністративно-територіальної одиниці України студентам потрібно скласти таблиці на підставі даних статистичних збірників про стан засобів розміщення в Україні за останні роки. При зборі даних необхідно користуватися розділом «Показники діяльності колективних засобів розміщування за регіонами». Для наочності в методичних указівках наведені таблиці з даними по Україні за 2016–2022 рр. Також таблиці містять відомості про номери сторінок та граф статистичних збірників, в яких відображені відповідні показники. Варто звернути увагу, на те, що у 2017 р. формат статистичного бюлетеня змінився порівняно з його аналогами у 2015 та 2016 рр., тому номери сторінок та граф не завжди співпадають. При заповненні таблиць потрібно замінювати інформацію про номери сторінок та граф на відповідні значення показників. Відомості для складання таблиць дозволяють зробити висновок про сучасний стан сукупності колективних засобів розміщення всіх типів, які знаходяться на території досліджуваного регіону України.

Користуючись цією інформацією, потрібно:

– провести аналіз структури колективних засобів розміщування (включаючи юридичних осіб та фізичних осіб-підприємців) за основними типами;

– визначити місце готельної індустрії даного регіону у загальнодержавному масштабі;

– дослідити динаміку розвитку всіх наявних типів колективних засобів розміщування по роках;

– виявити основних регіонів-конкурентів за показниками розвитку колективних засобів розміщування;

– зробити певні висновки щодо тенденцій розвитку структури засобів розміщення вибраного регіону України.

Інформація для заповнення табл. міститься в різних підрозділах розділу «Показники діяльності колективних засобів розміщування за регіонами». Варто звернути увагу, у всіх таблицях потрібно проводити аналіз саме підприємств готельного господарства (далі – ПГГ). Для цього необхідно користуватися даними статистичних збірників про діяльність готелів та аналогічних засобів розміщення, оформлених у вигляді юридичних осіб.

2.2 Визначення кількості та типу номерів готелю

Визначити за варіантом у відповідності до чисельності та категорії готелю кількість та тип номерів готелю. Накреслити типові номери готелю. Приклад номерів готелю на рисунках 2.1–2.4.

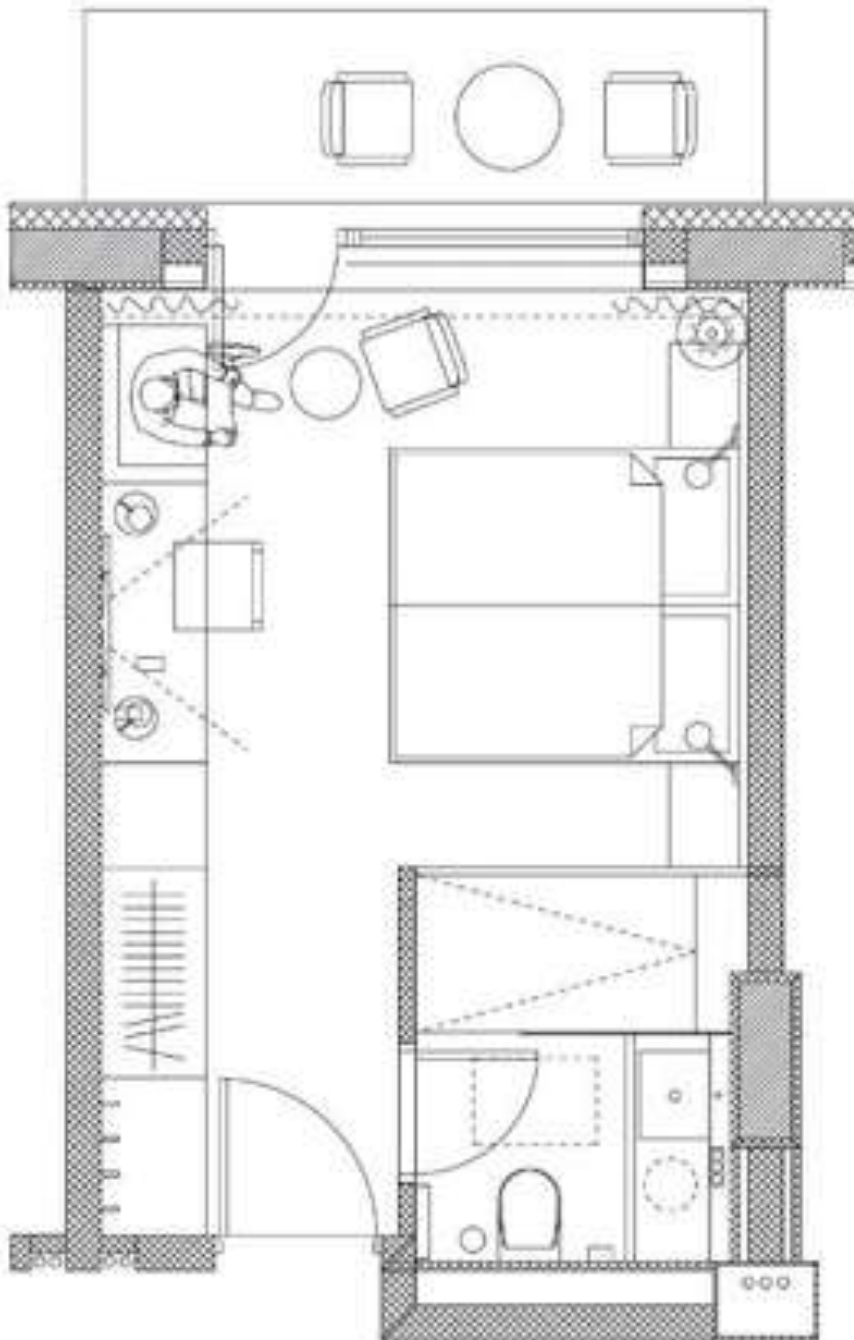


Рисунок 2.1 – Стандартний номер готелю

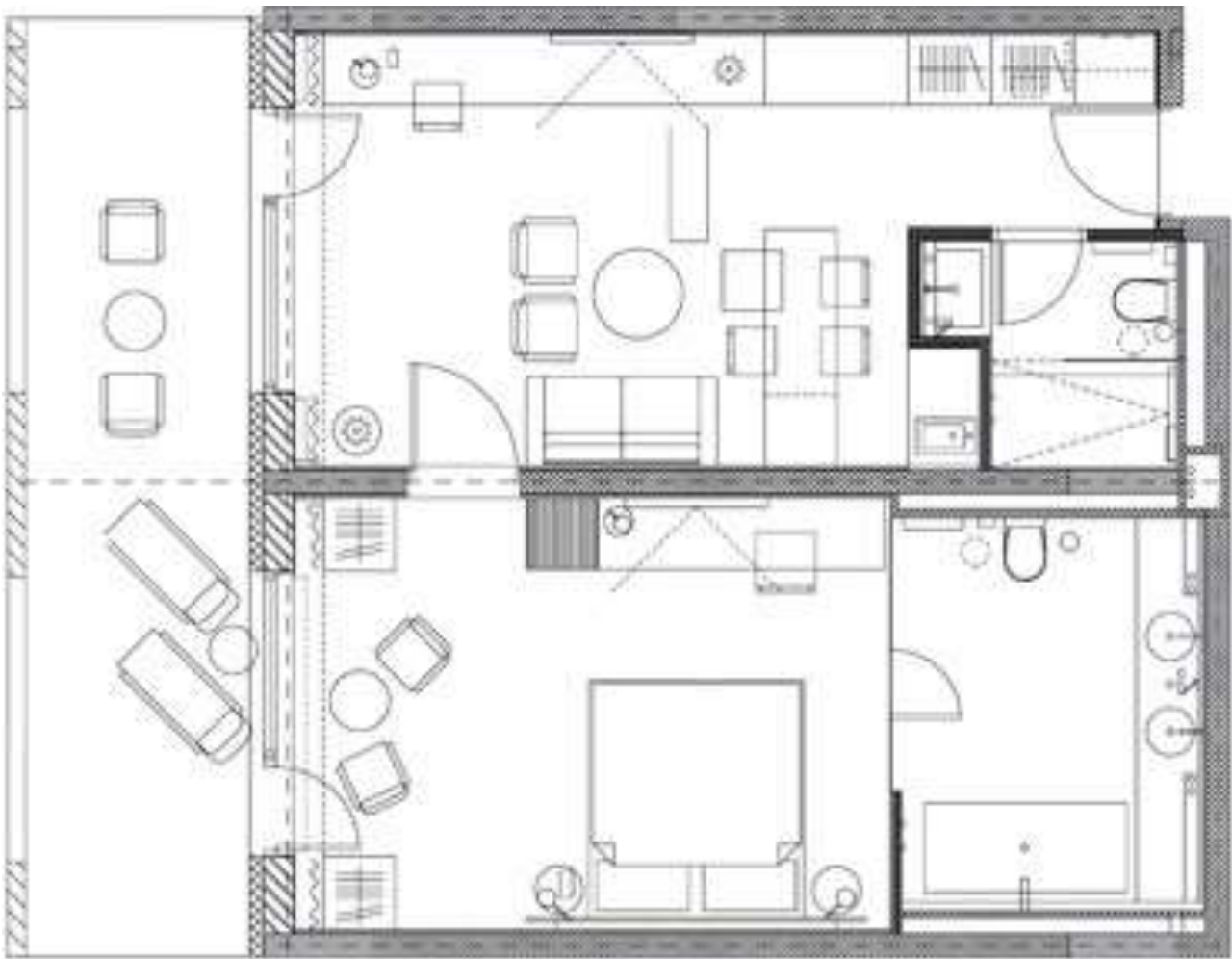


Рисунок 2.2 – Номер-люкс

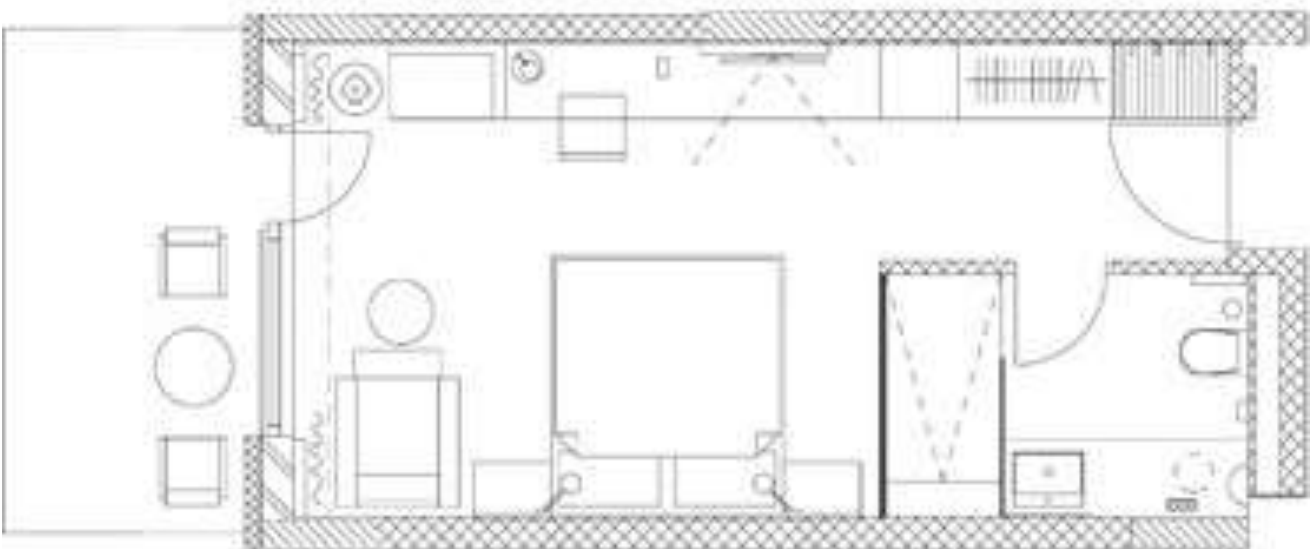


Рисунок 2.3 – Номер-прем'єр, кімната 1

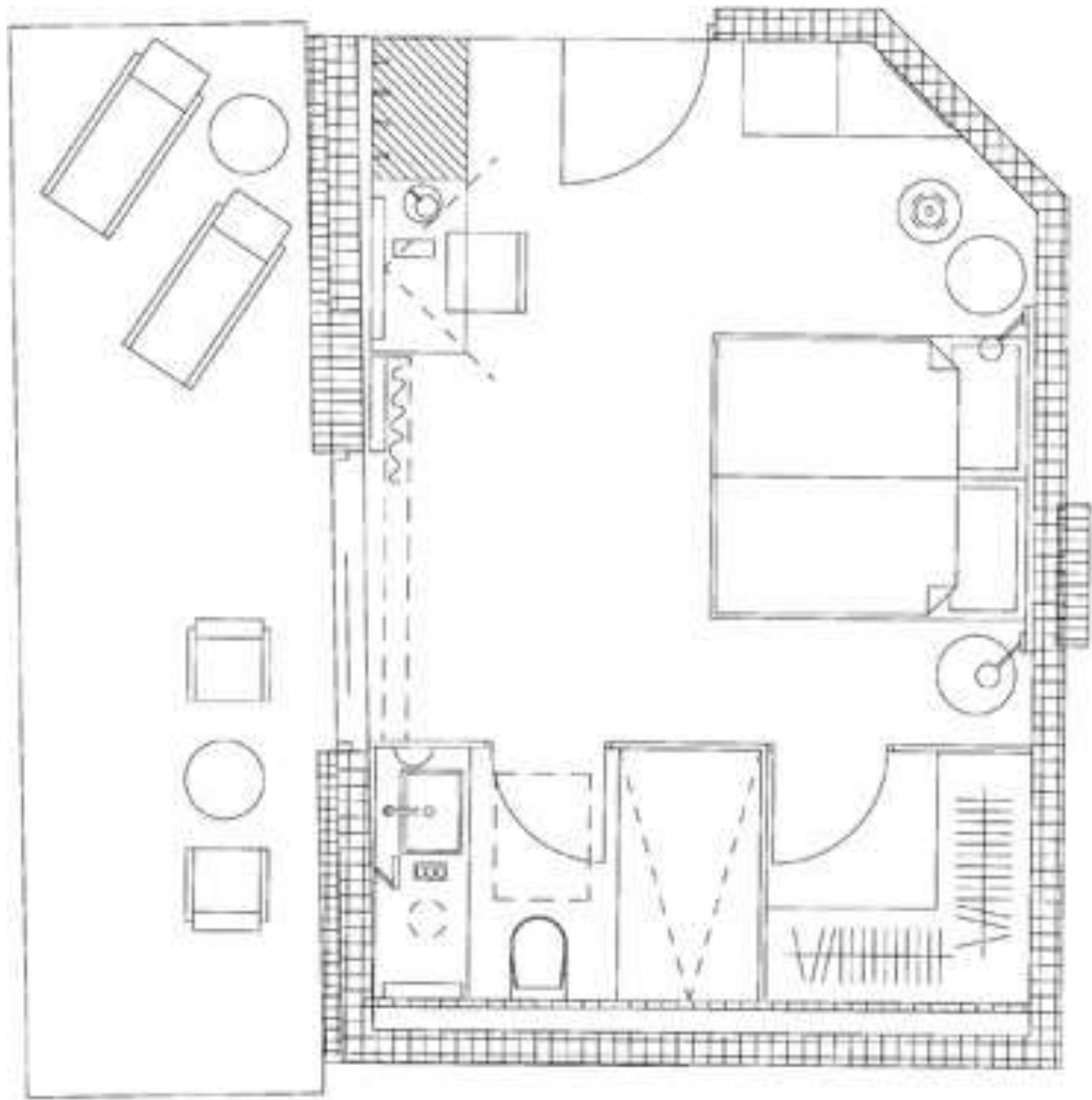


Рисунок 2.4 – Номер-прем'єр, кімната 2

Визначити загальну площу номерів та готелю.

2.3 Планування доходів від продажу номерів готелю

1. Пропускна здатність (далі – ПЗ) готельного закладу, людино-днів, розраховується за формулою (2.1):

$$PZ = H_i \cdot M_i \cdot D_p, \quad (2.1)$$

де PZ – пропускна спроможність;

H_i – кількість номерів i -го типу і категорії в експлуатації у плановому році;

M_i – кількість місць у номері i -го типу і категорії у плановому році;

D_p – кількість днів роботи готелю у плановому році.

Таблиця 2.1 – Розрахунок пропускної здатності індивідуального засобу розміщення на перший рік

Категорія і місткість номерів готелю	Кількість номерів у готелі	Кількість місць у готелі	Термін експлуатації номерів, днів	Річна пропускна здатність готелю, людино-днів
Одномісний	16	16	365	5 840
Двомісний (категорії стандарт)	24	48	365	17 520
Полулюкс	10	10	365	3 650
Люкс	10	20	365	3 650
Разом	60	94		30 660

2. Визначаємо обсяг реалізації ($Q_{пл}$) готельних послуг нового готельного закладу на плановий період методом прямих розрахунків з урахуванням пропускної здатності окремих типів і категорій номерів готельного закладу та планового коефіцієнта їх завантаження (0,6–0,75) за формулою (2.2):

$$Q_{пл} = PZ \cdot K_{з_{пл}}, \quad (2.2)$$

де PZ – пропускна;

$K_{з_{пл}}$ – плановий коефіцієнт завантаження номерного фонду готельного закладу.

3. Розраховуємо дохід або виручку ($B_{р.п.}$) від реалізації послуг з тимчасового розміщення (проживання) в табличній формі (табл. 2.2)

Таблиця 2.2 – Планування доходів (виручки) від продажу номерів у індивідуальному засобі розміщення

Категорія і місткість номерів готельного закладу	Річна пропускна здатність готельного закладу, людино-днів	Плановий коефіцієнт завантаження номера	Плановий річний обсяг реалізації послуг, людино-днів	Ціна номера за добу, грн	Плановий річний дохід від продажу номерів, грн
Апарт	365	0,6	219	2200	481 800
Люкс	730	0,6	438	900	394 200
Одномісний (I категорії)	4 015	0,7	2 810,5	650	1 826 825
Двомісний (I категорії)	24 820	0,75	18 615	515	9 586 725
Разом	29 930		22 082,5		12 289 550

або за формулою (2.3):

$$B_{p.п.} = H_i \cdot M_i \cdot Dp \cdot Kz_i \cdot C_i = Q_{пл} \cdot C_i, \quad (2.3)$$

де $Q_{пл}$ – обсяг реалізації готельних послуг;

Kz_i – коефіцієнт завантаження номерного фонду готельного закладу i -ї категорії за добу;

C_i – ціна за номер (місце) i -ї категорії за добу, грн.

4. Визначаємо розмір податку на додану вартість (далі ПДВ).

$$PDV = 0,166 \cdot B_{н.ф.}, \quad (2.4)$$

де PDV – величина ПДВ.

Зробити висновки за розділом.

СПИСОК РЕКОМЕНДОВАНИХ ДЖЕРЕЛ

1. Байлик С. И. Гостиничное хозяйство : учебник / С. И. Байлик. – Київ : Дакор, 2009. – 368 с.
2. Бойко М. Г. Організація готельного господарства: підручник / М. Г. Бойко, Л. М. Гопкало. – Київ : Київ. нац. торг.-екон. ун-т, 2006. – 494 с.
3. Головка О. М. Організація готельного господарства: навчальний посібник / О. М. Головка. – Київ : Кондор, 2011. – 410 с.
4. Круль Г. Я. Основи готельної справи: навчальний посібник / Г. Я. Круль – Київ : Центр учбової літератури, 2011. – 368 с.
5. Мальська М. П. Готельний бізнес: теорія та практика: навчальний посібник / М. П. Мальська, І. Г. Пандяк – Київ : Центр учбової літератури, 2009. – 472 с.
6. Мальська М. П. Організація готельного обслуговування: підручник / М. П. Мальська, І. Г. Пандяк, Ю. С. Занько – Київ : Знання, 2011. – 366 с.
7. Мельниченко С.В. Інформаційні технології в готельно-ресторанному бізнесі: опорний конспект лекцій : навчально-методичне видання / С. В. Мельниченко, Н. І. Ведмідь ; Міністерство освіти і науки, молоді та спорту України ; Київський національний торговельно-економічний університет ; Кафедра готельно-ресторанного та туристичного бізнесу. – Київ : КНТЕУ, 2011. – 30 с.
8. Пуцентейло П. Р. Економіка і організація туристично-готельного підприємництва: навчальний посібник / П. Р. Пуцентейло. – Київ : Центр учбової літератури, 2007. – 344 с.
9. Розметова О. Г. Організація готельного господарства: підручник / О. Г. Розметова, Т. Л. Мостенська, Т. В. Влодарчик. – Кам'янець-Подільський : Абетка – ФОП Сисин О.В., 2014. – 432с.
10. Роглев Х. Й. Основи готельного менеджменту / Х. Й. Роглев – Київ : Кондор, 2004. – 405 с.
11. Сокол Т. Г. Організація обслуговування в готелях і туристичних комплексах: підручник / Т. Г. Сокол – Київ : Альтерпрес, 2009. – 447 с.
12. Ткаченко Т.І. та інші Управління якістю послуг готелів: методологія та практика: монографія / Т.І.Ткаченко – Київ : КНТЕУ, 2012. – 728 с.
13. Уніфіковані технології готельних послуг : навчальний посібник / Л. Г. Лук'янова, Т. Г. Дорошенко, І. М. Мініч ; ред. В. К. Федорченко ; Київський у-т туризму, економіки і права. – Київ : Вища школа, 2001. – 327 с.

ДОДАТОК А

Рекомендована тематика розрахунково-графічної роботи

1. Особливості готельного господарства Вінницької області.
2. Особливості готельного господарства Волинської області.
3. Особливості готельного господарства Дніпропетровської області.
4. Особливості готельного господарства Донецької області
5. Особливості готельного господарства Житомирської області
6. Особливості готельного господарства Закарпатської області
7. Особливості готельного господарства Запорізької області
8. Особливості готельного господарства Івано-Франківської області
9. Особливості готельного господарства Київської області
10. Особливості готельного господарства Кіровоградської області
11. Особливості готельного господарства Луганської області
12. Особливості готельного господарства Львівської області
13. Особливості готельного господарства Миколаївської області
14. Особливості організації готельного господарства Одеської області
15. Особливості готельного господарства Полтавської області
16. Особливості готельного господарства Рівненської області
17. Особливості готельного господарства Сумської області
18. Особливості готельного господарства Тернопільської області
19. Особливості готельного господарства Харківської області
20. Особливості готельного господарства Херсонської області
21. Особливості готельного господарства Хмельницької області
22. Особливості готельного господарства Черкаської області
23. Особливості готельного господарства Чернівецької області
24. Особливості готельного господарства Чернігівської області
25. Особливості готельного господарства м. Києва
26. Особливості готельного господарства Вінницької області
27. Особливості готельного господарства Волинської області
28. Особливості готельного господарства Дніпропетровської області.

ДОДАТОК Б

Приклад заповнення титульного аркуша

МІНІСТЕРСТВО ОСВІТИ І НАУКИ УКРАЇНИ
ХАРКІВСЬКИЙ НАЦІОНАЛЬНИЙ УНІВЕРСИТЕТ
МІСЬКОГО ГОСПОДАРСТВА імені О. М. БЕКЕТОВА

ННІЕіМ
Кафедра туризму і готельного господарства

РОЗРАХУНКОВО-ГРАФІЧНА РОБОТА

на тему

з навчальної дисципліни

«Технологія і організація готельного господарства»

Виконав: студент __ курсу
групи _____

(Прізвище, ім'я, по батькові)

Перевірив: _____
(Посада, вчений ступінь, прізвище, ініціали)

ХАРКІВ
ХНУМГ ім. О. М. Бекетова
202_

Виробничо-практичне видання

Методичні рекомендації
до виконання розрахунково-графічної роботи
з навчальної дисципліни

«ТЕХНОЛОГІЯ І ОРГАНІЗАЦІЯ ГОТЕЛЬНОГО ГОСПОДАРСТВА»

*(для здобувачів першого (бакалаврського) рівня вищої освіти всіх форм
навчання зі спеціальності 241 – Готельно-ресторанна справа)*

Укладач **КОЛОНТАЄВСЬКИЙ** Олег Петрович

Відповідальний за випуск *Л. В. Оболенцева*
За авторською редакцією
Комп'ютерне верстання *О. П. Колонтаєвський*

План 2021, поз. 403М

Підп. до друку 30.06.2022. Формат 60 × 84/16.
Електронне видання. Ум. друк. арк. 0,67.

Видавець і виготовлювач:
Харківський національний університет
міського господарства імені О. М. Бекетова,
вул. Маршала Бажанова, 17, Харків, 61002.
Електронна адреса: office@kname.edu.ua
Свідоцтво суб'єкта видавничої справи:
ДК № 5328 від 11.04.2017.