

МІНІСТЕРСТВО ОСВІТИ І НАУКИ УКРАЇНИ

**ХАРКІВСЬКИЙ НАЦІОНАЛЬНИЙ УНІВЕРСИТЕТ
МІСЬКОГО ГОСПОДАРСТВА імені О. М. БЕКЕТОВА**



МЕТОДИЧНІ РЕКОМЕНДАЦІЇ

до проведення практичних занять та організації самостійної роботи
з навчальної дисципліни

**«АРХІТЕКТУРНЕ ПРОЄКТУВАННЯ БУДІВЕЛЬ І СПОРУД:
КУЛЬТУРНО-ВИДОВИЩНА СПОРУДА
З ГЛЯДАЦЬКОЮ ЗАЛОЮ НА 300 МІСЦЬ»**

*(для здобувачів першого (бакалаврського) рівня вищої освіти
денної форми навчання
зі спеціальності 191 – Архітектура та містобудування)*

**Харків
ХНУМГ ім. О. М. Бекетова
2022**

Методичні рекомендації до проведення практичних занять та організації самостійної роботи з навчальної дисципліни «Архітектурне проектування будівель і споруд: культурно-видовищна споруда з глядацькою залогою на 300 місць» (для здобувачів першого (бакалаврського) рівня вищої освіти денної форми навчання зі спеціальності 191 – Архітектура та містобудування) / Харків. нац. ун-т міськ. госп-ва ім. О. М. Бекетова ; уклад. : О. В. Смірнова, Б. І. Божинський. – Харків : ХНУМГ ім. О. М. Бекетова, 2022. – 44 с.

Укладачі: канд. арх., доц. О. В. Смірнова,
канд. арх., доц. Б. І. Божинський

Рецензент

М. А. Вотінов, кандидат архітектури, завідувач кафедри основ архітектурного проектування Харківського національного університету міського господарства імені О. М. Бекетова

Рекомендовано кафедрою архітектури будівель і споруд та дизайну архітектурного середовища, протокол № 1 від 30.08.2021.

ЗМІСТ

Вступ.....	4
1 Мета й завдання курсового проєкту.....	6
2 Склад проєкту	6
3 Особливості та послідовність виконання проєкту.....	7
3.1 Зміст реферату та методика його виконання.....	9
3.2 Схема ландшафтно-містобудівного аналізу території	10
3.3 Схема функціонального зонування території	10
3.4 Схема транспортно-пішохідних шляхів.....	11
3.5 Розробка ескізу генплану	11
3.6 Архітектурно-планувальне рішення культурно-видовищної споруди....	14
4 Конструктивні системи культурно-видовищних споруд.....	18
5 Архітектурно-художні особливості культурно-видовищних споруд.....	19
6 Графічне оформлення проєкту.....	23
Список використаних джерел.....	24
Термінологічний словник.....	25
Додатки.....	29

ВСТУП

У сучасних умовах швидкого темпу життя, постійного руху населення різних країн із однієї частини світу в іншу, гостро постає проблема культурного та національного розвитку. Це зумовлює формування закладів культурного розвитку населення, потенціал використання яких надзвичайно високий: від вирішення локальних подоб населення до задоволення їхніх соціальних та культурних потреб. Нині відбувається активна інтеграція до світового культурного простору, тому повноцінне та всебічне виявлення й вивчення культурної спадщини з метою виваженого використання і комплексного її збереження – стратегічне, гуманістичне і науково-практичне завдання. Захист вітчизняної культурної і духовної спадщини визнано одним з пріоритетів Стратегії розвитку України. У всебічному розвитку людини одна з ведучих ролей належить культурному вихованню. Отже національні культурні центри відіграють в цьому велику роль. По всьому світу існують такі об'єкти, що відображають культурні традиції того чи іншого народу не лише функціонально, а і в архітектурному образі.

Архітектурний образ культурно-видовищних будівель повинен відповідати сучасності, відображати розвиток та новітні досягнення в області науки, технічних інновацій та дизайну. Тому своєчасним стає вивчення світового досвіду, визначення особливостей формування та розробка науково-обґрунтованих рекомендацій, що дозволять фахівцям вирішувати питання ефективного створення архітектурного середовища культурно-видовищних будівель.

Культурно-видовищні будівлі – це багатофункціональні комплекси, призначені для культурного розвитку та проведення відпочинку всіх соціальних груп населення. Це місце зустрічі людини з мистецтвом, воно охоплює не один напрям, і не одну сферу культури. Проектування культурно-видовищних центрів з позиції їх архітектурних особливостей є досить актуальним. По-перше, такі будівлі є архітектурними домінантами в містобудівній структурі. По-друге, на сучасному етапі, відображаючи суспільне життя, вони є одним з

принципових об'єктів міського культурного простору. Створення центрів, клубів і народних будинків прийшло з країн Західної Європи. Протягом всього двадцятого століття будинки культури існували і розвивалися в Іспанії (Casa de la Cultura), Бельгії, Фінляндії (Kulttuuritalo), Франції (Maison de la Culture), Канаді (Maison des jeunes), в країнах Латинської Америки. Клубні установи такого ж типу були створені в країнах соціалістичного табору. Сучасному періоду формування дозвілєвих комплексів характерний відхід від термінів «будинок культури», «палац культури». Вони перейменовані в так звані «центри культури», «концерт-холи», «центри культури та дозвілля» тощо. Вимоги до їх проєктування визначаються згідно з ДБН В.2.2-16-200 Культурно-видовищні та дозвілєві заклади.

У процесі пошуків щодо формоутворення сучасних культурно-видовищних центрів перед провідними архітекторами були поставлені певні завдання:

- будівля повинна призначатися як для масового, так і для індивідуального спілкування;
- будівлю слід розташовувати на міській площі або розміщувати центральним фасадом до тієї чи іншої міської магістралі;
- зовнішній вигляд будівлі має передавати її функціональне призначення.

У сучасній культурній ситуації виникає нова задача, суть якої в переосмисленні підходів до організації культурно-видовищних об'єктів з урахуванням їх діяльності. Працівникам установ культури необхідно створювати інноваційні форми культурної діяльності (дозвільні, видовищні інновації) в співвідношенні з наявними потребами населення.

У методичних рекомендаціях подається матеріал, необхідний для виконання практичних занять, розробки курсового проєкту і організації самостійної роботи студентами при вивченні дисципліни «Архітектурне проєктування будівель і споруд: Культурно-видовищна споруда з глядацьким залом на 300 місць».

1 МЕТА Й ЗАВДАННЯ КУРСОВОГО ПРОЄКТУ

Основна мета проєкту – освоєння студентами основ методики і навичок створення актуальних індивідуальних проєктних рішень культурно-видовищних споруд, що мають яскраво виражені характеристики (образні, функціональні, структурні тощо) для інтеграції в сформоване архітектурне середовище. При розробці проєкту культурно-видовищної споруди необхідно вирішити такі завдання:

- максимальне врахування містобудівних характеристик території як важливого чинника для створення найкращих умов для населення і надання об'єкту проєктування індивідуальних якостей;
- раціональне функціональне зонування території та об'єкта;
- чітка архітектурно-планувальна організація території та об'єкта з урахуванням раціональної системи обслуговування та відпочинку населення, інженерно-технічних, санітарно-гігієнічних, екологічних та економічних вимог;
- чітка організація системи транспортних і пішохідних шляхів;
- створення виразного архітектурно-художнього образу об'єкта і його окремих функціональних зон.

2 СКЛАД ПРОЄКТУ

Курсовий проєкт передбачає розробку проєкту культурно-видовищної споруди на реальній підоснові з рішенням навколишньої території.

Обсяг проєкту – 3-4 формати А1.

Зміст курсового проєкту:

1. Ситуаційний план (дод. А).

2. Схеми:

– ландшафтно-містобудівного аналізу території, М 1 : 2 000;

– функціонального зонування території, М 1 : 2 000;

– транспортних і пішохідних шляхів, М 1 : 2 000.

3. Генплан культурно-видовищного центру (М 1 : 500), роза вітрів та експлікація до генплану. На генплані зображуються: будівля культурно-

видовищного центру, паркінги для відвідувачів та персоналу, господарські майданчики, ландшафтно-рекреаційна зона з майданчиками для відпочинку. Обов'язковим також є зображення прилеглих до земельної ділянки вулиць з рішенням пішохідних входів та автомобільних заїздів на територію.

4. Плани поверхів (М 1 : 200) із зображенням санітарно-технічного обладнання. Координаційні осі і розміри основних конструктивних елементів наносяться відповідно до чинних державних стандартів з оформлення креслень. На планах зазначаються площі усіх приміщень (позначка ставиться у правому нижньому кутку кімнати, підкреслюється основною суцільною лінією; точність виміру до сотих квадратного метра). Назви приміщень наводяться в експлікації.

3. Фасади (М 1 : 200) із зазначенням крайніх координаційних осей та відмітки висоти основних конструктивних елементів.

4. Розріз (М 1 : 200) по сходам без детального зображення конструктивних вузлів. Координаційні осі і розміри основних конструктивних елементів наносяться відповідно до чинних державних стандартів з оформлення креслень. На розрізі зазначаються відмітки висоти усіх конструктивних елементів та розміри між осями несучих конструкцій.

5. Перспективні зображення культурно-видовищної споруди (візуалізації) з включенням оточення (стафажем) у відповідній графіці.

6. Техніко-економічні показники.

7. План інтер'єру приміщення публічного призначення (М 1 : 100) та його візуалізація.

6. Стисла пояснювальна записка до проєкту.

3 ОСОБЛИВОСТІ ТА ПОСЛІДОВНІСТЬ ВИКОНАННЯ ПРОЄКТУ

Курсовий проєкт виконують на підставі завдання, яке видає керівник проєкту. Завдання виконується на основі виданої викладачем вихідної типологічної ситуації.

Передусім варто визначитися з місцем розташування культурно-видовищної споруди та її зв'язками з іншими складовими міського генплану

(загальноміськими магістралями, центрами, житловими кварталами).

Наступним кроком є виконання схеми комплексного оцінювання території освоєння відносно планувальних обмежень й зорового сприйняття середовища, з виділенням унікальних властивостей ситуації. При розробці проекту культурно-видовищної споруди необхідно вирішувати комплекс таких завдань, як розробка концептуального рішення будівлі згідно з сучасним підходом до проектування об'єкта; організація раціонального функціонального зонування (з можливістю подальшої трансформації), що забезпечує задоволення різноманітних потреб населення міста у відпочинку; вибір прийомів формування прилеглої ландшафту; організація руху транспорту та пішоходів, вирішення місць паркування автотранспорту; створення виразного архітектурно-художнього образу середовища. Важливо проаналізувати існуючий стан та сучасні тенденції проектування культурно-видовищних споруд, враховувати вплив містобудівних, соціальних, техніко-економічних та природних факторів.

Послідовність виконання проекту:

1. Ознайомлення з текстовою частиною завдання, топоосновою місцевості, вивчення методичних рекомендацій та літератури з цього питання.
2. Виконання реферату за темою проекту.
3. Виконання передпроектного ландшафтно-містобудівного аналізу території (М 1 : 2 000).
4. Розробка схеми функціонального зонування території культурно-видовищної споруди (М 1 : 2 000).
5. Розробка схеми транспортно-пішохідних шляхів (М 1 : 2 000).
6. Розробка ескізу генерального плану культурно-видовищної споруди (М 1 : 500). Затвердження ескізу.
7. Виконання креслень за затвердженим ескізом генерального плану культурно-видовищної споруди начисто із застосуванням певних комп'ютерних програм.

8. Розробка планів, фасадів, розрізу будівлі культурно-видовищної споруди (М 1 : 200).

9. Виконання перспективи з пташиного польоту та перспективних замальовок.

10. Оформлення експозиції проєкту та стислої пояснювальної записки. За бажанням студент може виконати відео-презентацію свого проєкту.

11. Захист проєкту.

3.1 Зміст реферату та методика його виконання

Основна мета написання реферату – ознайомлення студентів із літературними джерелами та нормативною базою з питань проєктування культурно-видовищних споруд.

Реферат виконують за таким планом:

1. Вступ (загальна інформація про типи культурних і розважальних установ, особливості культурно-видовищного центру дозвілля).

2. Розділ 1 Історія розвитку культурно-видовищного центру дозвілля (короткий огляд планувальних, композиційних і конструктивних особливостей формування культурних об'єктів у різні періоди в різних країнах і регіонах: виникнення і розвиток культурно-видовищних центрів).

3. Розділ 2 Архітектурно-планувальна і композиційна організація культурно-видовищних центрів (типи композиційно-планувальних рішень багатофункціональних центрів; пасаж, атриум, анфілада, зальна або змішана структура, вхідна зона – організація головного і допоміжних входів: групування приміщень за функціональним призначенням; номенклатура приміщень торгівельної групи, обслуговуючі приміщення – вимоги до площ і розміщення кас, гардеробів і санітарних вузлів).

4. Розділ 3 Об'ємно-просторова організація культурно-видовищного центру (поверховість і організація людських потоків, вертикальні комунікації – сходи, ліфти, ескалатори, пандуси; блокування основних об'ємів; застосування

тентових, вантових та інших просторових конструкцій і їх вплив на об'ємно-просторову структуру будівлі).

5. Розділ 4 Конструктивні рішення культурно-видовищних центрів (варіанти рішень основних конструктивних елементів фундаментів; несучий каркас: колони, стіни; фасадні системи; перекриття: тими, моноліт; покриття: типи просторових конструкцій; вікна, двері, вітрини; сходи).

6. Додатки (приклади, аналоги).

7. Список використаної літератури.

Кожен розділ реферату повинен містити ілюстрації.

3.2 Схема ландшафтно-містобудівного аналізу території

Пристаюючи до роботи, необхідно провести ландшафтно-містобудівний аналіз обраної території (дод. Б, В, Г), на результатах якого повинно базуватися подальше загальне проєктне рішення нового об'єкта. На схемі потрібно зазначити інформацію про наявну забудову обраної ділянки: розміщені на території пам'ятки архітектури, пам'ятки історії і їх охоронних зон, визначити поверховість забудови на самій території та ближнього оточення по її периметру, зазначити фізичний стан будівель та загальний характер рельєфу території, виявити індивідуальні особливості території. Необхідно визначити містобудівну специфіку ділянки, графічно показати існуючі архітектурні доміанти та вузли містобудівної композиції, архітектурних ансамблів та комплексів, унікальних просторових та ландшафтних сполучень. Також на схемі необхідно визначити просторовий масштаб забудови: співвідношення висот будівель, забудованих та незабудованих просторів, провести аналіз ступеня благоустрою та озеленення території.

3.3 Схема функціонального зонування території

Схема функціонального зонування території обов'язково виконується на топографічній зйомці в М 1 : 2 000. Вона надає інформацію про функціональну організацію території, обраної для проєктування об'єкта. На схемі необхідно

позначити обсяги й взаємне розташування всіх наявних функціональних зон. Різними кольорами виділяються існуючі будівлі, згідно з їхньою функціональною приналежністю, а також кольором виділяється територія навколо будівель відповідно до їх функції (територія виділяється тим же кольором, що і будівля, але на тон світліше) (дод. Б, В).

3.4 Схема транспортно-пішохідних шляхів

Схема транспортно-пішохідних шляхів надає інформацію про організацію існуючого на території дорожнього та пішохідного руху, виконується на топографічній зйомці в М 1 : 2 000 (дод. Б, В). Потрібно проаналізувати транспортний рух та позначити на схемі:

- вулиці з високим рівнем інтенсивності руху;
- вулиці з низьким рівнем інтенсивності руху;
- односторонній рух транспорту (показати напрямком);
- двосторонній рух транспорту;
- внутрішньоквартальні в'їзди;
- внутрішньодворові проїзди.

На схемі необхідно виділити зупинки громадського транспорту, якщо вони є на території кварталу, або з іншого боку вулиці. Вказати вид транспорту, позначити транспортні автостоянки, парковки.

Потрібно проаналізувати шляхи пішохідного руху та позначити на схемі:

- транзитний пішохідний рух;
- цільовий пішохідний рух;
- входи в будівлі.

3.5 Розробка ескізу генплану

Ескіз генплану виконують в М 1 : 500 (дод. И).

Основні завдання цього етапу:

1. Прийняття та уточнення планувально-просторової структури культурно-видовищної споруди.

2. Створення виразного архітектурно-художнього образу культурно-видовищної споруди та прилеглої до неї території.

Розміщення культурно-видовищної споруди в місті та вибір земельної ділянки визначаються планувальною і транспортною структурою міста, характером наколишньої забудови, наявністю зелених насаджень, кількістю подібних споруд навколо, їх складом, структурою міського центру тощо. Вибір земельної ділянки необхідно здійснювати на основі передпроектного дослідження, враховуючи її площу, форму, характер рельєфу, особливості розміщення відносно транспортних магістралей (наявність зупинок різного виду транспорту, можливості автомобільного і пішохідного доступу), видові розкриття з території і на неї.

Різновид рельєфу та видові розкриття на земельну ділянку зумовлюють розміщення композиційного акценту культурно-видовищного об'єкта. Обов'язковим під час розміщення будівлі культурно-видовищного центру є урахування її висоти та конфігурації: новобудова не повинна перекривати наявні пам'ятки архітектури.

За способом розміщення культурно-видовищних будівель необхідно виокремити такі варіанти: у центрі міста, районні, на приміській території міста, за територією міста. Культурно-видовищні споруди розміщують зазвичай на центральних міських площах, де вони мають організуюче значення в їх забудові. Обсяг будівлі, відкритий для сприйняття з усіх боків, і з великих відстаней, повинен бути розроблений у великому масштабі. Варто виокремити такі прийоми розміщення культурно-видовищних центрів на території: лінійне, вільне, центричне та змішане, що за просторовим рішенням може виглядати як окрема будівля або комплекс.

Територія за функціональним призначенням і особливостями використання розподіляється на зони та передбачає наявність майданів масових дій при головному й основних входах, виставкових майданчиків, павільйонів, галерей або пасажів, танцювального майданчика (з естрадою), павільйонів для настільних ігор, спортивних та фізкультурних розваг, майданів дитячого

містечка, атракціонів тощо. Отже, на території культурно-видовищного центру варто виокремити такі зони: ландшафтно-рекреаційна (з організацією місць відпочинку та використанням засобів ландшафтного дизайну; може використовуватися для відпочинку, розподілення людських потоків), автостоянка для відвідувачів (може проектуватися одна чи кілька в залежності від кількості і розміщення входів до центру, а також від тривалості використання – короткочасного чи тривалого), автостоянка для персоналу, господарське подвір'я.

На земельній ділянці біля культурно-видовищної споруди передбачаються майданчики перед входами і виходами, з розрахунку на одне місце в залі для глядачів не менше 0,3 м²; внутрішні проїзди та пішохідні доріжки.

Автомобільний в'їзд на територію організують з вулиць з менш інтенсивним транспортним рухом. При цьому бажано відокремлювати в'їзди для автомобілів відвідувачів та обслуговуючого транспорту. Навколо будівлі має забезпечуватися проїзд для пожежних машин. Пішохідні підходи проектуються або від автостоянки, або від найближчих транспортних зупинок.

Головний фасад культурно-видовищної будівлі, з боку якого влаштовуються основні входи для глядачів, варто розташовувати з відступом від червоної лінії забудови не менше ніж на 30 м, що дозволяє створювати перед входами буферну зону, яка служить для розосередження глядачів при евакуації, а також є місцем зустрічей і очікування один одного перед початком вистави. Благоустрій цієї зони може передбачати організацію озеленого партеру, декоративного басейну з фонтаном, скульптурної композиції. Окремий під'їзд із входом повинен бути облаштований для персоналу. Також повинен бути забезпечений під'їзд і підвезення продуктів до кухні, декорацій та обладнання до всіх майстерень і складів. Розташування господарського двору на земельній ділянці залежить від місця розташування виробничих приміщень і складів та вимагає ізольованої території площею не менше 400 м². В'їзди в господарський двір рекомендується влаштовувати не менше 4 м завширшки. При наявності одного в'їзду на територію господарського двору в його

габарити вписується коло діаметром не менше 20 м для розвороту автотранспорту.

Автостоянки для індивідуальних машин глядачів і працівників культурно-видовищної будівлі повинні бути влаштовані з розрахунку одне місце на 3 особи. При організації підземного паркінгу виходи з нього бажано організовувати безпосередньо в вестибюль будівлі. Відкриті стоянки слід розташовувати не далі ніж 100 м від входів в споруду.

3.6 Архітектурно-планувальне рішення культурно-видовищної споруди

Об'ємно-планувальне, функціональне і конструктивне рішення культурно-видовищної споруди повинно бути технічно, економічно, функціонально раціональним і композиційно виразним. Це досягається на основі системного підходу до формування архітектурного об'єкту, одночасно вирішуються соціально-технічні, архітектурно-будівельні, інженерно-технічні, санітарно-гігієнічні, економічні завдання зі створення виразної образної композиції об'ємно-планувального рішення будівлі.

Культурно-видовищні будівлі та комплекси є складними багаторівневими функціонально-планувальними структурами. За площею ділянки та фізичними розмірами вони диференціюються так:

- малі (компактна форма і невелика територія забудови);
- середні (наявність блокованих будівель, середня за площею забудови);
- великі (комплекси, що можуть складатися з одного великого або кількох блоків);
- дуже великі (комплекси, що можуть складатися з одного або кількох великих блоків і займають велику площу забудови).

Щодо поверховості культурно-видовищних центрів їх слід розділити на наступні типи:

- одноповерхові (1 поверх);
- малоповерхові (2–3 поверхи);

- середньоповерхові (3–5 поверхів);
- багатоповерхові (більше 6 поверхів).

Архітектурно-планувальне рішення культурно-видовищних центрів кожного типу повинно забезпечувати чіткий розподіл основних груп приміщень та комфортне пересування і користування різними функціональними зонами. Функціональні зони споруди повинні бути розташовані в окремих блоках з наявністю між ними коротких і зручних зв'язків, передбачати раціональне поєднання приміщень з зонами ділянки.

Головною специфікою культурно-видовищних центрів є поєднання в структурі їх інтер'єрних просторів кількох функцій, одна з яких є провідною, а решта – підпорядкованими. Відповідно до цього формується система функціональних блоків, в межах яких проводиться автономне зонування приміщень (дод. Д, Ж, К). Культурно-видовищні будівлі об'єднує культурна освіта і розвиток, які формуються на основі використання функціональних і планувальних рішень клубних будівель, палаців культури, культових споруд, музеїв, бібліотек, театрів, спортивних та виховних функцій. Так за переважною діяльністю доцільно класифікувати культурні центри наступним чином: видовищно-розважальні; творчі центри; інформаційно-ділові; культурно-дозвільні; культурно-спортивні; культурно-релігійні тощо.

Об'ємно-просторові рішення культурно-видовищних центрів можна класифікувати за такими характеристиками:

- композиційно-планувальна структура будівлі: коміркова, зальна, пасаж, атриум, анфілада;
- розміщення на генплані: центричне, лінійне, блочне, павільйонне;
- побудова плану: симетрична, асиметрична, живописна.

Висота поверхів повинна бути запроєктована в межах:

- зоровий і спортивний зали – 6–9;
- сцена – 9–12 м;
- фое і вестибюль – 4,2–5,4 м;
- інші приміщення – 3,3 м.

Висота проходів пішохідної зони планується не менше 3,3 м, висота проїздів в транспортній зоні планується не менше 4,5 м.

Приміщення культурно-видовищних центрів поділяються на групи:

- приміщення комплексу для глядачів;
- приміщення демонстраційного комплексу: зал для глядачів, сцена (естрада), приміщення технологічного забезпечення сцени (естради),
- приміщення технологічного забезпечення кінопоказу (приміщення, що обслуговують сцену (естраду): приміщення для творчого і технічного персоналу, склади);
- адміністративно-господарські приміщення;
- виробничі приміщення;
- приміщення клубного комплексу: для відпочинку і розваг, гуртково-студійні.

Приміщення групового відпочинку поділяються на активного та тихого відпочинку. До активного належать: зал для занять танцями, приміщення для музичних занять, приміщення ігрових автоматів. До тихого відпочинку належать приміщення для занять рисунком, дизайну, виставкові зали тощо.

Комплекс для глядачів: касовий вестибюль (0,06–0,07 м² / гляд.), вхідний вестибюль (0,2 м² / гляд.), гардеробна, фое, (0,4–0,45 м² / гляд.), буфет (0,2–0,22 м² / гляд.), підсобні приміщення буфету (не менше 12 м²), виставковий зал (не менше 50 м²), санітарні вузли (2,0–2,5 м² на один прилад), які проєктуються з розрахунку співвідношення чоловіків і жінок 1 : 2, а кількість приладів слід приймати: один умивальник на 60 осіб; у чоловічих – один унітаз і два пісуари на 100 осіб; у жіночих – один унітаз на 30 осіб.

Зали для глядачів слід проєктувати з урахуванням встановлення в них крісел з відкидними сидіннями. Ширину крісел (між осями підлокітників) варто приймати не менше 0,52 м, ширину стільців і лав не менше 0,45 м. Глибина крісел, стільців і лав повинна забезпечувати ширину проходів між перилами не менше 0,45 м. Відстань між спинками крісел (глибину ряду) необхідно передбачати не менше 0,9 м, у кінотеатрах – не менше 1,0–1,1 м. Кількість

безперервно встановлених місць у ряду варто приймати такими: за одnobічного виходу з ряду – не більше 26, за двобічного – не більше 50. Відстань між передньою межею естради чи сцени та спинками сидінь першого ряду місць для глядачів варто приймати не менше 1,5 м, а в залах для глядачів місткістю до 300 місць – не менше 12 м. Висоту рівня планшета сцени над рівнем підлоги першого ряду місць для глядачів варто передбачати не більше 1 м, а в залах для глядачів місткістю до 500 місць – не більше 0,8 м (з горизонтальною підлогою – не більше 1,1 м). У залах для глядачів нахил підлоги (пандуса) допускається не більше 1 : 7. У разі влаштування в проходах сідців висоту сходинок варто приймати не більше 0,2 м. Комплекс звукоапаратної, світлоапаратної та відео-проекційної (не менше 25 м²) (дод. Е).

До приміщень технологічного забезпечення кінопоказу відносяться проекційна, перемотувальна, агрегатна охолодження кінопроекторів, кімната кіномеханіка, радіовузол, майстерня кіномеханіка, санітарний вузол. У клубній частині можна розташовувати рекреаційні приміщення для відпочинку та розваг: приміщення ігрових автоматів (не менше 30 м²), приміщення настільних ігор (не менше 24 м²), вітальня (не менше 30 м²), зимовий сад (не менше 30 м²), більярдна (не менше 30 м), боулінг чи кегельбан, танцювальний зал (1,5–2,0 м² /люд.), комора музичних інструментів та сценічної апаратури (не менше 6 м²), кімната музикантів (не менше 15 м²), адміністративне приміщення (не менше 12 м²) та інші клубні приміщення.

Сучасні тенденції проектування культурно-видовищних центрів виявили багатоваріантне поєднання функціональних зон з різноманітним наповненням та за потреби можливістю їх адаптації. Незалежно від обраного рішення повинні бути створені умови для вільного міжособистісного спілкування, розвитку людини. Функціональна структура інтер'єрних просторів сучасних культурно-видовищних центрів повинна включати:

– зону інтегрального простору (рекреаційні зони, зимові сади, простори виставок і спілкування);

- видовищну зону (спеціалізовані або універсальні медіазали з сучасним конструктивно-технічним та автоматизованим забезпеченням для створення певних трансформацій, візуальних ефектів, шоу);
- зону виставкового простору (простори постійних і тимчасових експозицій);
- інформаційно-ділову зону (простори з сучасним технічним оснащенням забезпечення інформаційної діяльності, що об'єднує інформаційний центр, медіатеку, комп'ютеризований простір);
- інтерактивну творчу зону (простори технічного, музичного призначення, художньої творчості);
- сучасну зону адміністративних і обслуговуючих приміщень;
- розважальну зону (з наявністю поверхонь для трансляції інтерактивних відео, просторів для створення 3Д-голограм, простір для концертів, танців).

Головні приміщення повинні відрізнятися не тільки розмірами, а й геометричними рішеннями, мати можливість видозмінюватися. Кожна складова частина культурно-видовищної будівлі повинна мати своє просторове рішення залежно від функції, її домінування в структурі комплексу (дод. Л). Важливу роль в композиції центра повинна відігравати видовищна частина, яка може домінувати, але це не обов'язково. Також домінуюча частина центру може складатися з видовищного та розважального блоків.

4 КОНСТРУКТИВНІ СИСТЕМИ КУЛЬТУРНО-ВИДОВИЩНИХ СПОРУД

До основних конструкцій громадських будівель належать фундаменти, каркаси, стіни, перекриття, покриття, вертикальні комунікації. Фундаменти найчастіше виконують сталевого типу під колони, пальові, монолітні, стрічкові чи збірні. Оптимальна конструктивна система громадської будівлі – каркасна. Головними елементами несучого каркасу є колони, ригелі і балки. Зовнішні несучі стіни застосовуються дуже рідко – в разі складної криволінійної конфігурації будівлі – і зводяться монолітними залізобетонними.

Здебільшого використовують начинні стінові панелі чи фасадні системи. Внутрішні несучі й несучі стіни зводяться залізобетонними чи цегляними. Переkritтя виконують плитними (у будівлях з каркасною системою) або монолітними залізобетонними. Переkritтя в громадських будівлях може бути кількох типів: переkritтя з плоскими конструкціями (по фермах і рамах); просторові перехресні конструкції; оболонки і складчасті покриття; купольні покриття (гладкі куполи, ребристі куполи, ребристо-кільцеві куполи, сітчасті куполи, геодезичні куполи, хвилясті і складчасті куполи); висячі покриття. До основних вертикальних комунікацій громадських будівель належать сходи, пандуси, ліфти та ескалатори.

Сучасні культурно-видовищні споруди за об'ємно-просторовою структурою та конструктивною системою повинні становити інтегровану систему з якісними характеристиками мобільності (планувальна рухливість предметно-просторового середовища); адаптивності (здатність системи пристосовуватися до умов певного середовища); кінетичності (створення конструктивної системи будівель із механізмами руху), досягненням стильової єдності, інтеграції автоматичних «інтелектуальних» елементів та систем в структуру фасадів з метою покращення умов експлуатації та створення унікального художнього образу. Формування інноваційних культурно-видовищних будівель і комплексів з використанням медіархітектури та дизайну має величезний вплив на свідомість і світогляд людей насамперед внаслідок надання цим будівлям, окрім фізичної, ще й віртуальної оболонки (виразного індивідуального архітектурно-художнього образу), а також нової функції джерела інформації (використання поверхонь архітектурних об'єктів як проєкційних екранів).

5 АРХІТЕКТУРНО-ХУДОЖНІ ОСОБЛИВОСТІ КУЛЬТУРНО-ВИДОВИЩНИХ СПОРУД

Проєктне рішення культурно-видовищного комплексу повинно мати виразний силует та пластику об'ємів, які його складають, крім того будівля має

відповідати образу сучасних архітектурних об'єктів подібного призначення, а також мати ознаки архітектурного ансамблю (пропорційні співвідношення частин між собою та співвідношення з оточуючими об'єктами, єдині масштабні характеристики, поєднувати стильові особливості, матеріал, кольорові рішення тощо). В об'ємно-просторовому рішенні культурно-видовищної будівлі необхідно застосовувати сучасні медіатехнології, пов'язані як з інженерним забезпеченням комплексу (енергозберігаючі інноваційні технології, освітлення тощо), так і з її формоутворенням (досягнення у галузі нелінійної, кінетичної, біонічної архітектури).

Архітектурно-художнє рішення культурно-видовищного центру може або зумовлюватися навколишньою забудовою (застосування стилізації в разі розміщення поряд з цінними архітектурними об'єктами), або формуватися вільно з використанням сучасних дизайнерських тенденцій (при розміщенні на території з малоцінною забудовою). В обох випадках зовнішній вигляд будівлі має відображати її функціональне призначення. Поєднання різних частин центру можливо здійснити завдяки включенню до планувальної структури центру рекреаційних та комунікаційних приміщень загального застосування, до яких варто віднести рекреаційні холи, атріумні простори, галереї, внутрішні криті та частково відкриті двори, тераси, зелені дахи тощо. Поєднуючу функцію можуть виконувати також приміщення, які виконують функцію харчування (кафе, бари, буфети тощо). Вони можуть бути проміжними блоками приміщень, входи до яких організовані з різних функціональних зон. Геометрія планувальних елементів може бути вирішена, як структура, що сформована подібними один одному пластичними або геометричними архітектурними формами, тобто головні видовищні, спортивні й інші приміщення та приміщення, що їх обслуговують можуть вирішуватися подібно, із застосуванням єдиної модульної сітки. Також можливе інше рішення – це планувальна та об'ємна структура, де застосований принцип контрасту, коли головні та обслуговуючі приміщення мають різний характер геометрії (дод. М).

Таким чином, зовнішній вигляд культурно-видовищної споруди визначається її об'ємно-планувальним рішенням, у якому повинні бути чітко відображені внутрішній зміст, структура будівлі і її містобудівне значення. Зокрема, різноманіття схем побудови ядра культурно-видовищної будівлі (зали для глядачів і сцени) і пов'язаних з ним глядацької і сценічної частин будівлі створює передумови для різноманітності композиційних рішень зовнішнього обсягу і інтер'єрів споруди. Поєднання великих зальних просторів глядацької частини – вестибюля, фое, зали для глядачів – з іншими, дрібнішими її приміщеннями забезпечує побудову різноманітних інтер'єрів, контрастних за обсягом, масштабом, обробкою і архітектурною характеристикою. Основний принцип такого підходу до інтер'єру – чіткість і логічна послідовність поєднання приміщень і зростання вражень глядачів від входу до зали.

Створення сучасної культурно-видовищної будівлі – це новий підхід до культурного розвитку населення, який дозволяє забезпечувати, з одного боку, єдність різних структур та установ культури, а з іншого – інтеграцію всіх видів управління сферою дозвілля. Головне завдання сучасних культурно-видовищних медіа будівель передбачає поєднання соціальних функцій громадської споруди і технологічних функцій мультимедійних об'єктів.

У ХХІ ст. з'являються різноманітні інформаційні технології, які стали засобом формування інноваційних культурно-видовищних будівель, створених з використанням засобів медіадизайну, що посилюють їхній образний вплив. З використанням прийомів медіаархітектури та дизайну інноваційні культурно-видовищні будівлі стають композиційними акцентами в міському середовищі у вечірній час. Це передбачає формування інноваційних культурно-видовищних будівель з динамічною модуляцією світло-кольорових композицій на вертикальних і горизонтальних поверхнях об'єму будівлі і в структурі інтер'єрних просторів у вечірній і нічний час. Наразі найбільше поширилися медіа-фасади (світло-кольоровий дизайн будівлі), сенсорні поверхні («живий рухомий фасад») та інтерактивні поверхні в інтер'єрах будівлі.

Загалом, медіаархітектура та дизайн дозволяють створити унікальний художній образ будівель у вечірній час, а також сприяють різноманітності вигляду міста внаслідок використання таких прийомів:

- прийом багатофункціональності структури: включає взаємозамінність різних функціональних блоків. Здійснює формування культурно-видовищних будівель шляхом поєднання різних функціональних структур з використанням сучасних технологій та елементів-трансформерів;

- прийом інтеграції з середовищем: допомагає створити медіапростір із найкращими видовими точками, візуально розширює внутрішній простір за рахунок атріумів та панорамних вікон або інтерактивних можливостей, органічно взаємозв'язує ділянки забудови з територією будівлі. Цей прийом також бере участь у кліматичній адаптації та образній трансформації культурно-видовищних будівель;

- прийом використання національних традицій: зумовлює вживання місцевих матеріалів та використання певних регіональних мотивів у вирішенні фасадів і інтер'єрів культурно-видовищних будівель з виявленням та підсвічуванням їх декоративних властивостей у вечірній час;

- прийом комплексності: забезпечує комплексний підхід до планувальних рішень культурно-видовищних будівель, універсальність і взаємозамінність їх внутрішніх просторів, допомагає виявити чіткі функціональні взаємозв'язки по вертикалі і по горизонталі з використанням медіаелементів;

- прийом гнучкості і комунікативності простору: передбачає застосування засобів інформативності внутрішнього простору. Забезпечує зв'язок внутрішньої і зовнішньої реклами, світлові ефекти, впроваджує чітку взаємодію між різноманітними інтерактивними зонами об'єкту;

- прийом доступності та адаптивності: надає культурно-видовищним будівлям здатності трансформуватися в залежності від необхідних потреб, розширювати внутрішній простір за рахунок мобільних та інтерактивних елементів, найкращих видових точок. Цей прийом налагоджує доступність

функціональних зон та впроваджує інформативність архітектурного середовища за рахунок реклами, візуальних комунікацій;

– прийом стильової єдності: об'єднує композиції фасадів загальною стильовою ідеєю, синтезує національні традиції стилістики та архітектурних деталей в єдину художню систему, характеризується використанням художньо-естетичних особливостей, вирішень об'ємно-просторової композиції різних функціональних блоків будівлі. Цей прийом забезпечує розширення та застосування національних орнаментів і сучасних технологій медіархітектури та дизайну, нелінійних, біонічних пластичних форм в образі основного об'єму.

6 ГРАФІЧНЕ ОФОРМЛЕННЯ ПРОЄКТУ

Комп'ютерне графічне оформлення проєкту повинно допомогти більш виразно розкрити об'ємно-просторове рішення, архітектурно-планувальну і художню ідею організації культурно-видовищної споруди та прилеглої до неї території. Для кращого розкриття задуму варто продумати засоби графічної подачі проєкту, щоб готова експозиція була виконана на високому рівні.

На генеральному плані треба показати розу вітрів, горизонталі рельєфу, мережу вулиць і проїздів (у червоних лініях) із зображенням проїжджої частини, місця розміщення головного об'єму культурно-видовищної споруди, господарських ділянок, місць для паркування автомобілів, рекреаційних зон із зеленими насадженнями та малими архітектурними формами. На аркуші генплану потрібно розмістити експлікацію, умовні позначення, а також розрахунковий і проєктний баланси території і техніко-економічні показники по генплану.

Загалом, кінцеве оформлення експозиції проєкту має бути виконане в кольоровій гамі (дод. Н, П).

Для оформлення рекомендується використовувати декілька комп'ютерних програм з можливістю демонстрації студентами різноманітної графіки і підготовки 3Д-відеопрезентації своєї проєктної пропозиції.

СПИСОК ВИКОРИСТАНИХ ДЖЕРЕЛ

1. ДБН 360–92**. Містобудування. Планування і забудова міських і сільських поселень. – Чинний від 17.04.1992. № 44. – Київ : Держбуд України, 2005. – 142 с.
2. ДБН В.1.1-7:2016 Пожежна безпека об'єктів будівництва. Загальні вимоги. – Чинний від 01.06.2017. – Київ : Держбуд України, 2017. – 39 с.
3. ДБН В.2.2-9-2009. Громадські будинки та споруди. Основні положення. – Чинний від 15.07.2010. – Київ : Мінрегіонбуд України, 2010. – 69 с.
4. ДСТУ-Н Б Б.1-1-12:2011. Настанова про склад та зміст плану зонування території (зонінг). – Чинний від 01.06.2012. – Київ : Мінрегіонбуд України, 2012. – 25 с.
5. Про регулювання містобудівної діяльності : Закон України від 17.02.2011 № 3038-VI // Офіційний вісник України. – 2011. – № 18. – С. 735.
6. ДБН В.2.2-16-2019 Культурно-видовищні та дозвілєві заклади. – Чинний від 01.11.2019. – Київ : ВАТ КиївЗНДІЕП, Діпромісто, 2019. – 93 с.
7. Лінда С. М. Архітектурне проектування громадських будівель і споруд : навч. посібник. / С. М. Лінда. – Львів. : Вид-во Національного університету «Львівська політехніка», 2010. – 608 с.
8. Посацький Б. С. Формування архітектурного образу міста : навч. посібник / Б. С. Посацький. – Київ : ІСДО – ЛПІ, 1993. – 108 с.
9. Зрелищное здание сложной технологической структуры : учебное пособие по проектированию. / С. А. Дектерев, М. В. Винницкий, Д. И. Третьяков, В. Ж. Шуплецов. – Екатеринбург : Архитектон, 2014. – 28 с.
10. Уникальное здание сложной технологической структуры (театральное здание) : учебное пособие / С. А. Дектерев, М. В. Винницкий, Д. И. Третьяков, В. Ж. Шуплецов ; Уральский государственный архитектурно-художественный университет (УрГАХУ). – Екатеринбург : Архитектон, 2016. – 98 с.

ТЕРМІНОЛОГІЧНИЙ СЛОВНИК

Атріум – частина об'єму будинку у вигляді багатосвітлового простору, як правило, розвиненого по вертикалі і галереями по поверхах, на які виходять приміщення різного призначення. Атріум, розвинутий по горизонталі у вигляді багатосвітлового проходу, може називатися пасажем.

Балкон – відкрита площадка, яка виступає у вигляді консолі на фасаді будинку чи в інтер'єрі, огорожена перилами.

Боулінг (від англ. to bowl – котити) – приміщення для спортивної гри в кулі, яка виникла від гри в кеглі.

Буфет – спеціально обладнаний довгий стіл або стійка для продажу закусок і напоїв у фойє їдальнях, ресторанах тощо. Підприємство громадського харчування. Буфет (застаріле) – кімната поруч з їдальнею, в якій зберігалися продукти, посуд, приготувлялись закуски, чай тощо.

Вестибюль – приміщення перед входом у внутрішні частини будівлі, призначене для прийому і розподілу потоків відвідувачів. Служить для прийому і короткочасного розміщення значної кількості людей в період завантаження і розвантаження будівлі. У зимовий час для більш ефективної боротьби з охолодженням вестибюля між вестибюлем і тамбурами влаштовують спеціальне приміщення – аванвестибюль.

Галерея – комунікаційний простір у вигляді критого переходу, аркади, колонади, антресолі або протяжного балкону, що з'єднує приміщення чи частини будинку; може бути глухою, застеленою та без огорожі (крім перил).

Естрада – частина залу для глядачів, призначена для естрадних і концертних виступів. Естрада може бути відокремлена від залу для глядачів порталньою стіною з відкритим прорізом або знаходитися в загальному об'ємі з залом для глядачів.

Інтернет-кафе – публічний заклад, що надає доступ до Інтернету. Зазвичай в інтернет-кафе можна також перекусити, випити кави (або інші напої), поспілкуватися. У деяких закладах доступ до Інтернету здійснюється без

оплати і включається у вартість входу. Інтернет-кафе дуже зручні для тих, хто не має вдома персонального комп'ютера з доступом до Інтернету, або для тих, хто опинився в чужому місті і хоче написати листа додому.

Каток – рівна крижана поверхня для катання на ковзанах або санчатах. Катки діляться за типом використання на масові і спортивні, за типом льоду на штучні і природні. Спортивні катки, в свою чергу діляться на криті та відкриті зі штучним льодом: для фігурного катання та шорт-треку, для хокею і окремий каток для змагань із ковзанярського спорту.

Кегельбан (з німецької kegelbahn – дорога з кеглями). Суть полягає в катанні куль по спеціальній доріжці з метою збити встановлені у вигляді ромба 9 кеглів.

Кінотеатр – громадська установа для публічної демонстрації кінофільмів. Головне приміщення кінотеатру - глядацький зал з екраном великого розміру і системою відтворення звуку, що складається з декількох гучномовців, що забезпечують об'ємний звук.

Клуб (від англ. Club або Club) – місце зустрічі людей з єдиними інтересами (діловими, пізнавальними, розвиваючими, розважальними, колекціонуванням тощо), найчастіше офіційно об'єднаних в товариство, організацію або асоціацію.

Кулуари (від фр. Couloir – коридор) – підсобні приміщення, коридори і бічні зали в будівлях установ, театрів, концертних залів. Використовуються для відпочинку робітників і відвідувачів в перервах, антрактах.

Культурно-видовищна споруда – будівля або комплекс будівель, що призначені для демонстрації різноманітних експозицій та виставок, проведення культурно-видовищних та громадських заходів.

Лоджія – перекрито й обгороджене у плані з трьох боків приміщення, відкрите до зовнішнього простору або засклеєне.

Молл – багатоповерхова будівля в стилі хай-тек. За визначенням Міжнародної ради торгових центрів, моллом можна вважати групу архітектурно об'єднаних роздрібних підприємств, керованих єдиною

компанією, забезпечених паркуванням і розташованих на спеціально спланованій ділянці.

Пандус – похила полого площина, яка влаштовується для підйому (входу і в'їзду) у будівлі чи споруді.

Парковка (також **Паркінг** від англ. Parking – **стоянка**) – споруда для зберігання поставлених на стоянку автомобілів.

Пасаж – атриум, розвинутий по горизонталі у вигляді багатосвітлового проходу; крита галерея з рядом крамниць, що має виходи на паралельні вулиці. Планувальна позначка землі – рівень землі на межі вимощення.

Поверх мансардний – поверх у горищному просторі, фасад якого повністю або частково утворений поверхнею похилої чи ламаної покрівлі. Площа горизонтальної частини стелі приміщень має бути не менше половини площі підлог, а висота стін до низу похилої частини стелі – не менше 1,6 м.

Поверх надземний – поверх і позначкою підлоги приміщень не нижче планувальної позначки землі.

Поверх перший – нижній надземний поверх житлового будинку.

Поверх підвальний – поверх з позначкою підлоги приміщень нижче планувальної позначки землі більш, ніж на половину висоти приміщення.

Поверх підземний – поверх з позначкою підлог приміщень нижче планувальної позначки землі на всю висоту приміщення.

Поверх технічний – поверх для розміщення інженерного обладнання та прокладання комунікацій; може бути розташований у нижній (у тому числі технічний підпідлоговий простір), верхній (у тому числі технічне горище) або у середній частині будівлі.

Поверх цокольний – поверх з позначенням підлоги приміщень нижче планувальної позначки землі на висоту не більше половини висоти приміщень.

Світловий ліхтар – засклена конструкція покриття для освітлення приміщень сходової клітки або внутрішнього дворика.

Склад – приміщення (також їх комплекс), призначене для зберігання матеріальних цінностей.

Сцена – спеціально обладнана частина споруди, призначена для показу спектаклів різноманітних жанрів. Залежно від розміщення ігрового простору та обладнання сцени поділяються на такі типи: глибинна колосникова, панорамна, трьохпортальна, кільцева, центральна, дисперсна, сцена, що трансформується, а також різноманітні поєднання цих різновидів. До складу традиційної глибинної колосникової сцени входять: основна ігрова частина (планшет сцени), що сполучаються з залом для глядачів порталним прорізом, авансцена, ар'єрсцена (в окремих випадках), бічні кармани, об'єднані прорізами в стінах з основною ігровою частиною сцени, а також трюм, колосниковий і надколосниковий простори.

Тамбур – прохідний простір між дверима, призначений для захисту від проникнення холодного повітря, диму і запахів при вході до будівлі, у сходову клітку або інші приміщення.

Тераса – обгороджена відкрита прибудова до будівлі у вигляді площадки для відпочинку, що може мати дах; розміщується на землі або над нижче розташованим поверхом.

Торгово-розважальний комплекс – група підприємств торгівлі в одній будівлі або комплексі будівель, з'єднаних критим переходом; в якому окрім магазинів можуть знаходитися також кафе, бари, казино, кінотеатр. Як правило, комплекс обладнаний ескалаторами, забезпечений паркінгом для особистого транспорту покупців і розташований біля станцій громадського транспорту.

Фос – особливе приміщення, зал, призначений для глядачів. Приміщення в театрі, кінотеатрі, цирку, призначене для перебування глядачів в очікуванні сеансу, спектаклю, вистави а також для відпочинку публіки під час антракту.

Фуд-корт – зона харчування в культурному або торговому центрі, аеропорту або, в деяких випадках, окремому будинку, де відвідувачам пропонують послуги відразу кілька підприємств харчування, що мають загальний зал для харчування.

Шляхи евакуації – коридори, сходи, сходові клітки, тамбури, шлюзи та інші проходи, що забезпечують евакуацію людей і містяться в будівлі.

ДОДАТОК А

Розміщення кварталу в структурі міста та району

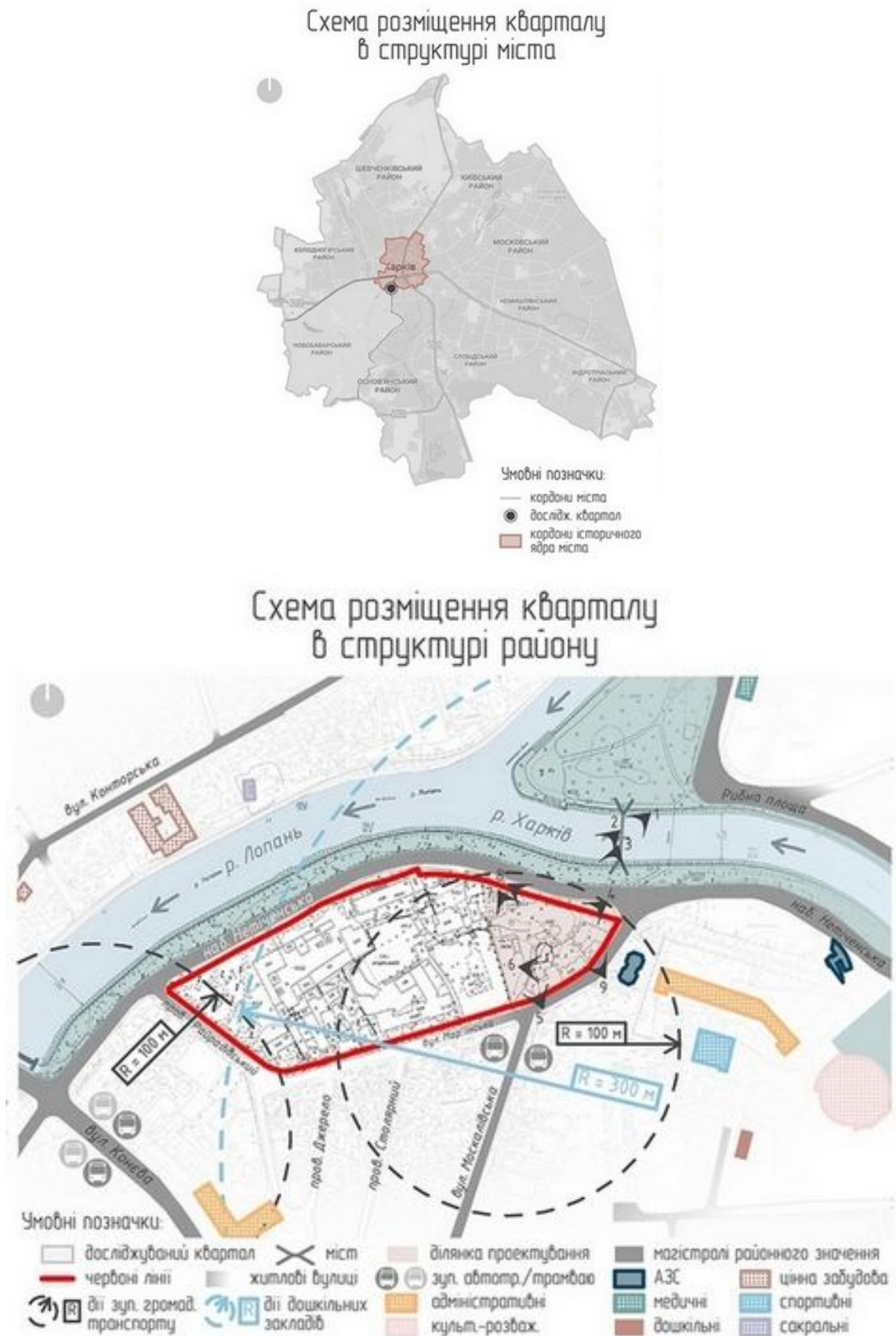


Рисунок А.1 – Приклад схеми розміщення кварталу в структурі міста та району

ДОДАТОК Б

Схеми передпроектного аналізу. Етап І

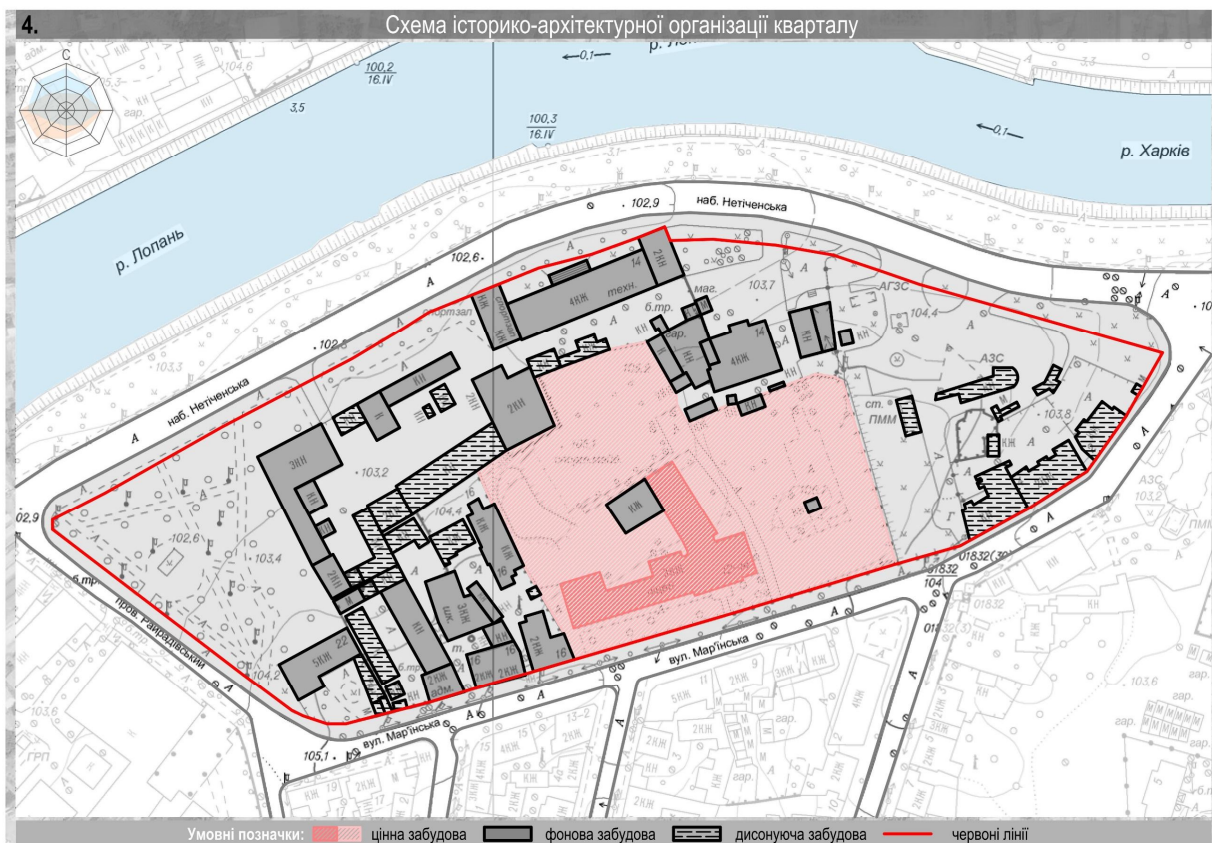


Рисунок Б.1 – Приклад схеми історико-архітектурної організації кварталу

Схеми функціонального зонування та транспортно-пішохідної організації кварталу
(існуюче положення) М 1:2000

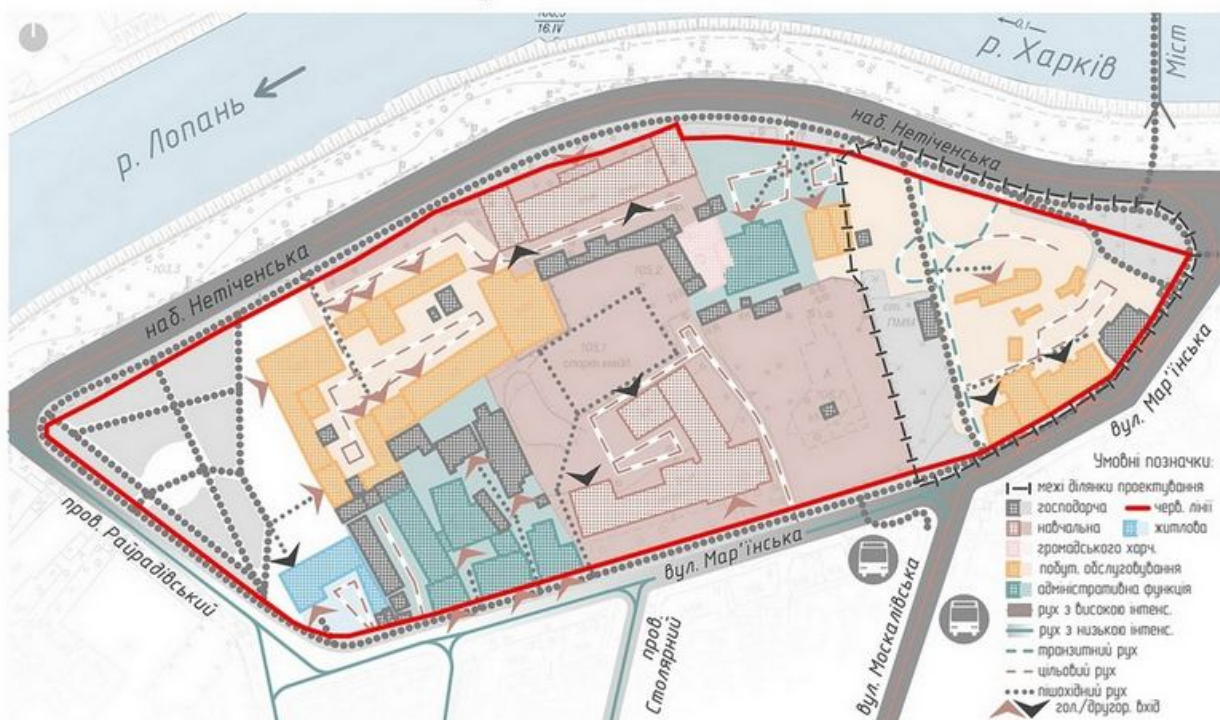


Рисунок Б.2 – Приклад схеми функціональної та транспортної організації кварталу (наявне положення)

ДОДАТОК В

Схеми передпроектного аналізу. Етап II

Схема функціонального зонування та транспортно-пішохідної організації кварталу
(проектне положення) М 1:2000

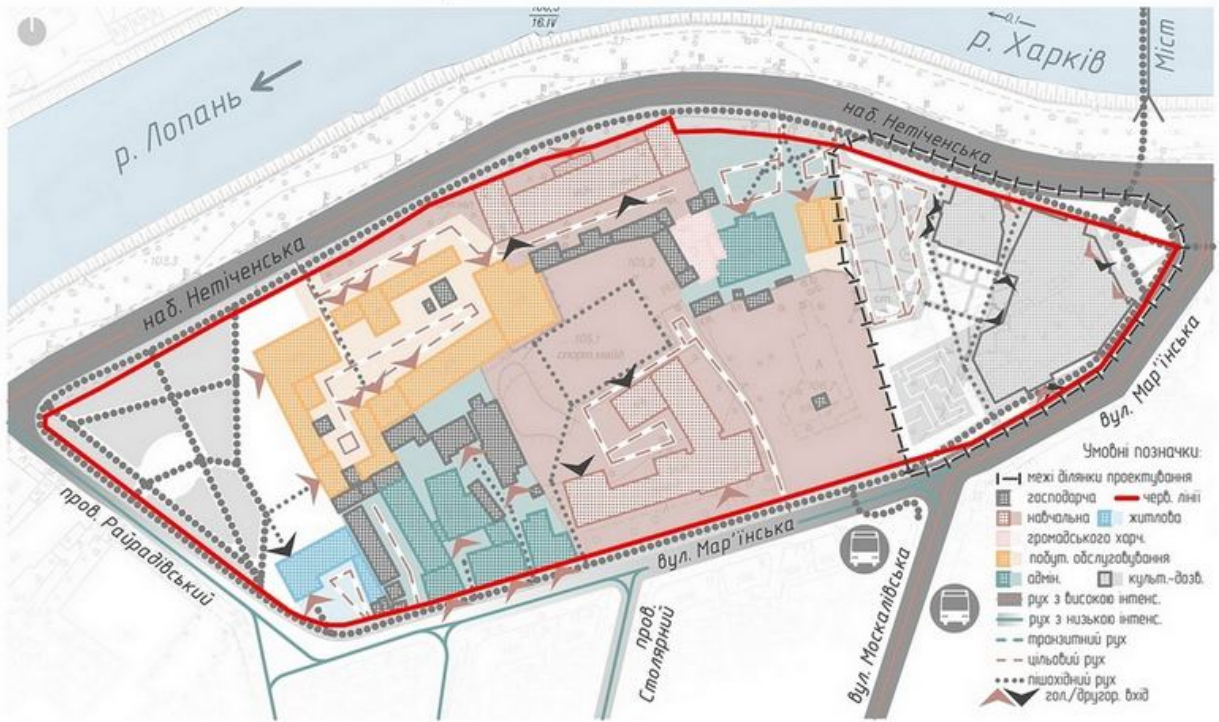


Рисунок В.1 – Приклад схеми функціональної та транспортної організації кварталу (проектне положення)

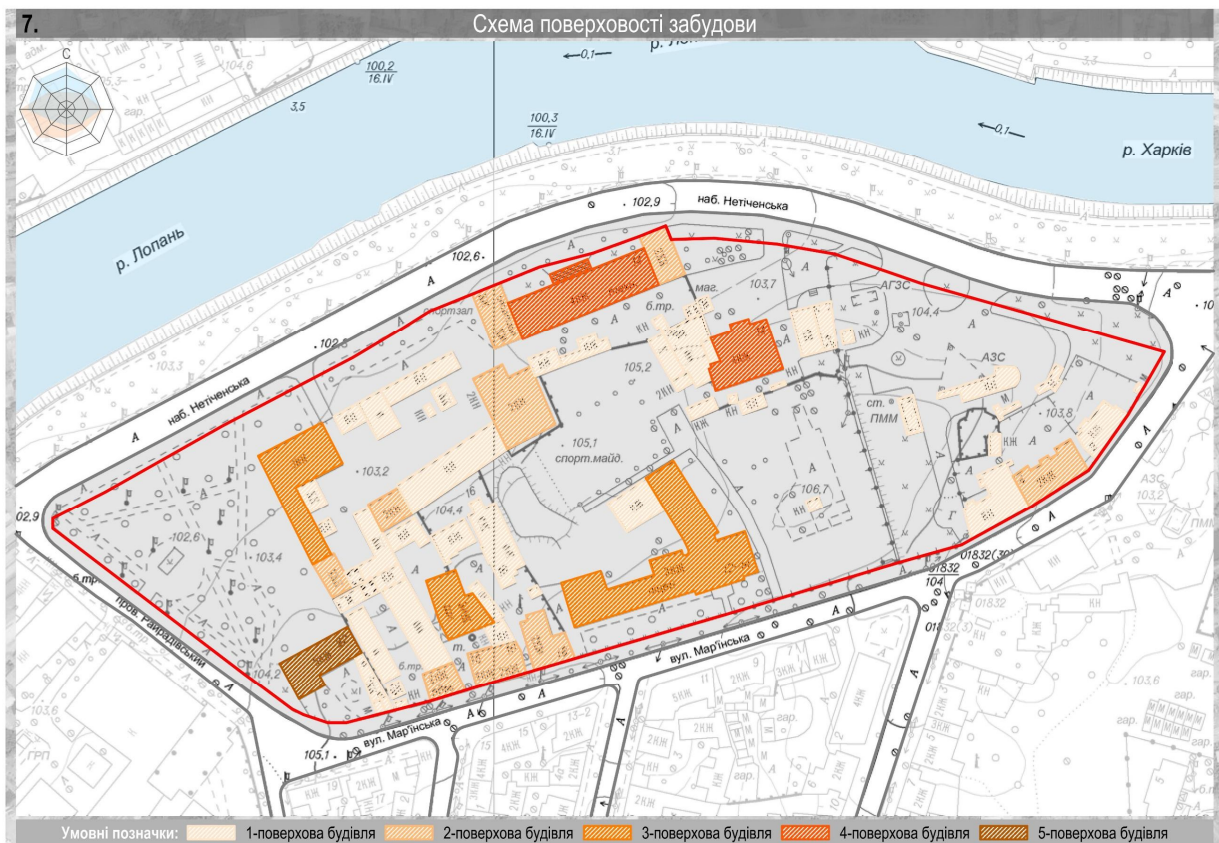


Рисунок В.2 – Приклад схеми поверховості забудови

ДОДАТОК Г

Схеми передпроектного аналізу. Етап III

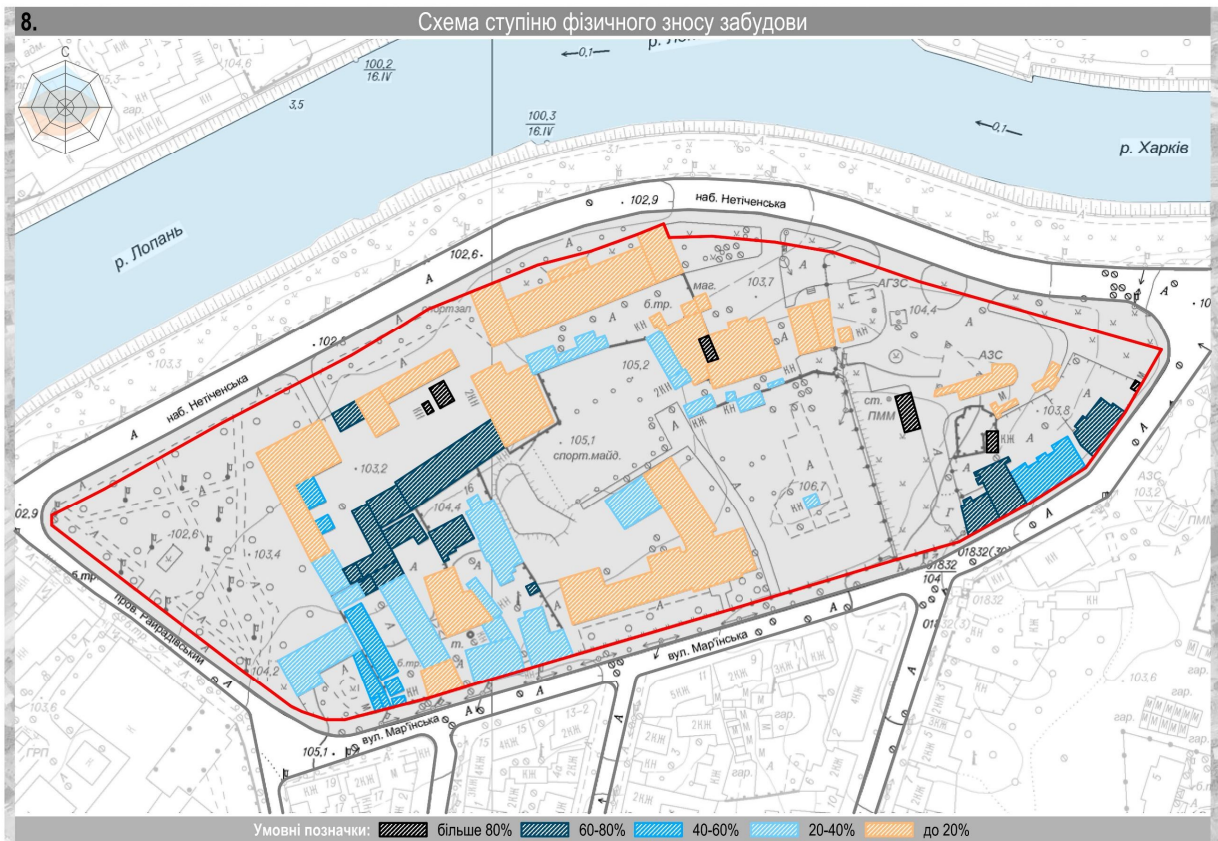


Рисунок Г. 1 – Приклад схеми ступеня фізичного зносу забудови



Рисунок Г.2 – Приклад схеми розміщення видових точок та фотофіксація

ДОДАТОК Д

Перелік основних приміщень культурно-видовищних будівель

Таблиця Д.1 – Склад приміщень і їхні площі

Приміщення	Площа, м ²
1	2
Культурно-видовищні зали	
Вестибюль з гардеробом	100
Фое з буфетом	180
Глядацька зала на 300 місць	250
Артистичні	2 × 25
Склад бутафорії	40
Кінопроекційна	15
Каси	18
Комната адміністратора	15
Сан вузли	Згідно з ДБН
Технічні приміщення (вентиляційна шахта, ел. щитова)	Згідно з ДБН
Спортивно-оздоровчий блок	
Спорт зал 18 × 24	432
Тренажерні зали	2 × 60
Більярдні	50
Боулінг	100
Сауни	За проектом
Санвузли, душові (ч, ж)	48
Роздягальні (ч, ж)	2 × 18
Кімнати інструкторів	2 × 12
Склади спорт інвентарю	50
Кімната лікаря	24
Технічні приміщення (вентиляційна шахта, ел. щитова)	Згідно з ДБН
Відкриті спортивні майданчики	За проектом
Блок харчування (Ресторан на 100 місць)	
А) Приміщення для відвідувачів	
Вестибюль з гардеробом (в т. ч. умивальні, вбиральні)	60
Аванзал	20–30
Зал	120
Банкетний зал	30
Приміщення для офіціантів	6
Магазин кулінарії: зал (1 раб. місце, підсобне приміщення)	16, 4
Б) Виробничі приміщення	
Буфет	20
Гарячий цех	40
Холодний цех	18
Хліборізна	6

Продовження таблиці Д.1

1	2
Доготовчий цех	12
Цех обробки зелені	6
М'ясний і рибний цех	18
Овочевий цех	15
Мийна столового посуду	18
Сервізна	9
Мийна кухонного посуду	9
Комора тари напівфабрикатів	4
Роздавальна	18
В) Складські приміщення	
Охолоджувальні камери	24
Комори (сухих продуктів, овочів, солінь, вино-горілчаних виробів)	36
Комора інвентарю	6
Завантажувальна	18
Г) Адміністративні і побутові приміщення	
Кабінет директора	9
Контора	12
Приміщення персоналу	9
Гардероб для персоналу	24
Душові, вбиральні і приміщення особистої гігієни жінок	12
Білизняна	9
Д) Адміністративно-господарський блок	
Вестибюль з гардеробом (вкл. санвузли, курильні)	100
Буфет на 25 пос. місць (підсобні та допоміжні приміщення)	50
Виставкові зали та торгові павільйони	За проектом
Приймальна	12
Кабінет директора	18
Кабінет заст. директора	15
Службові кімнати	24
Господарські комори	20
Ремонтні майстерні	30
Транспортні комунікації	
Завантаження (розвантаження) вантажів	100
Автомобільні стоянки: – приоб'єктні (7 % від раб. складу) – для відвідувачів (40–50 авт.)	За проектом 480–500

ДОДАТОК Е

Особливості проектування глядацької зали культурно-видовищних будівель

		<p>А) Фое без кулуарів</p>
		<p>Б) Фое з кулуарами та організацією з них входу в зал</p>
		<p>В) Фое з кулуарами без входу з них в зал</p>
		<p>Г) Фое та вестибюль в різних рівнях</p>
		<p>Д) Фое та вестибюль в одному рівні</p>

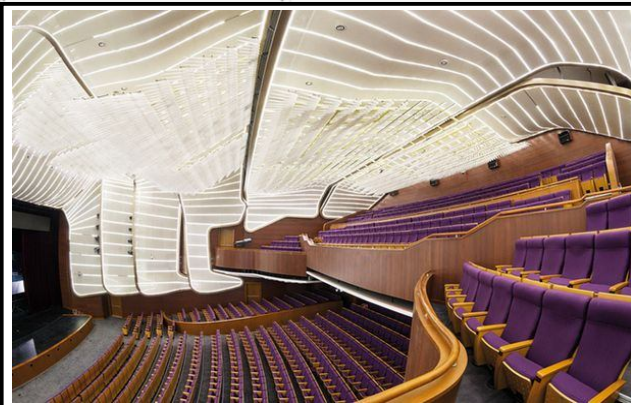


Рисунок Е.1 – Приклади схем побудови глядацького комплексу:
1 – зала для глядачів; 2 – фое; 3 – кулуари; 4 – вестибюль

ДОДАТОК Ж

Оформлення опорного плану

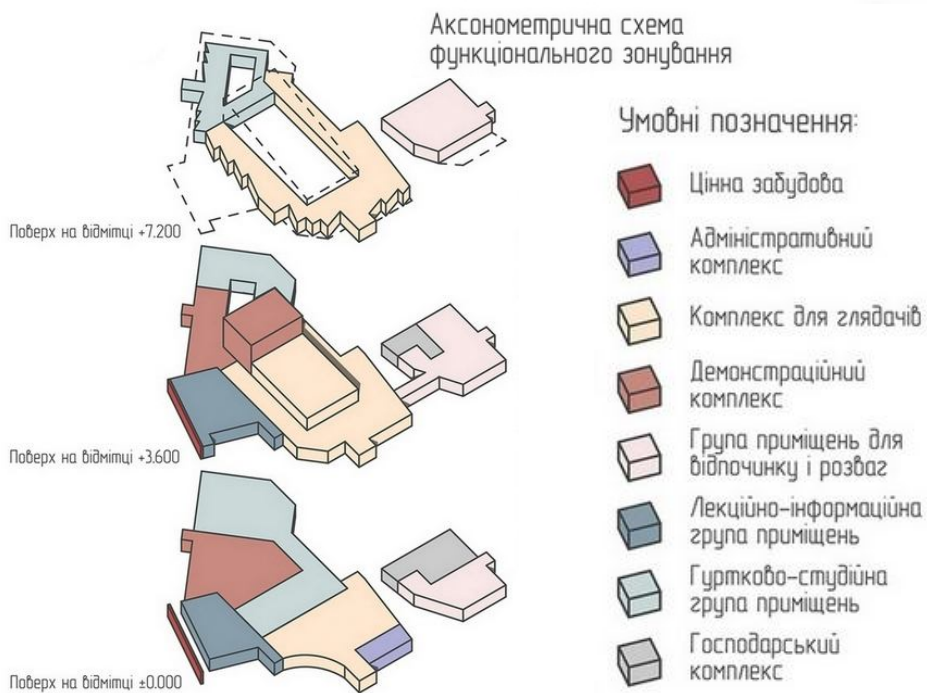
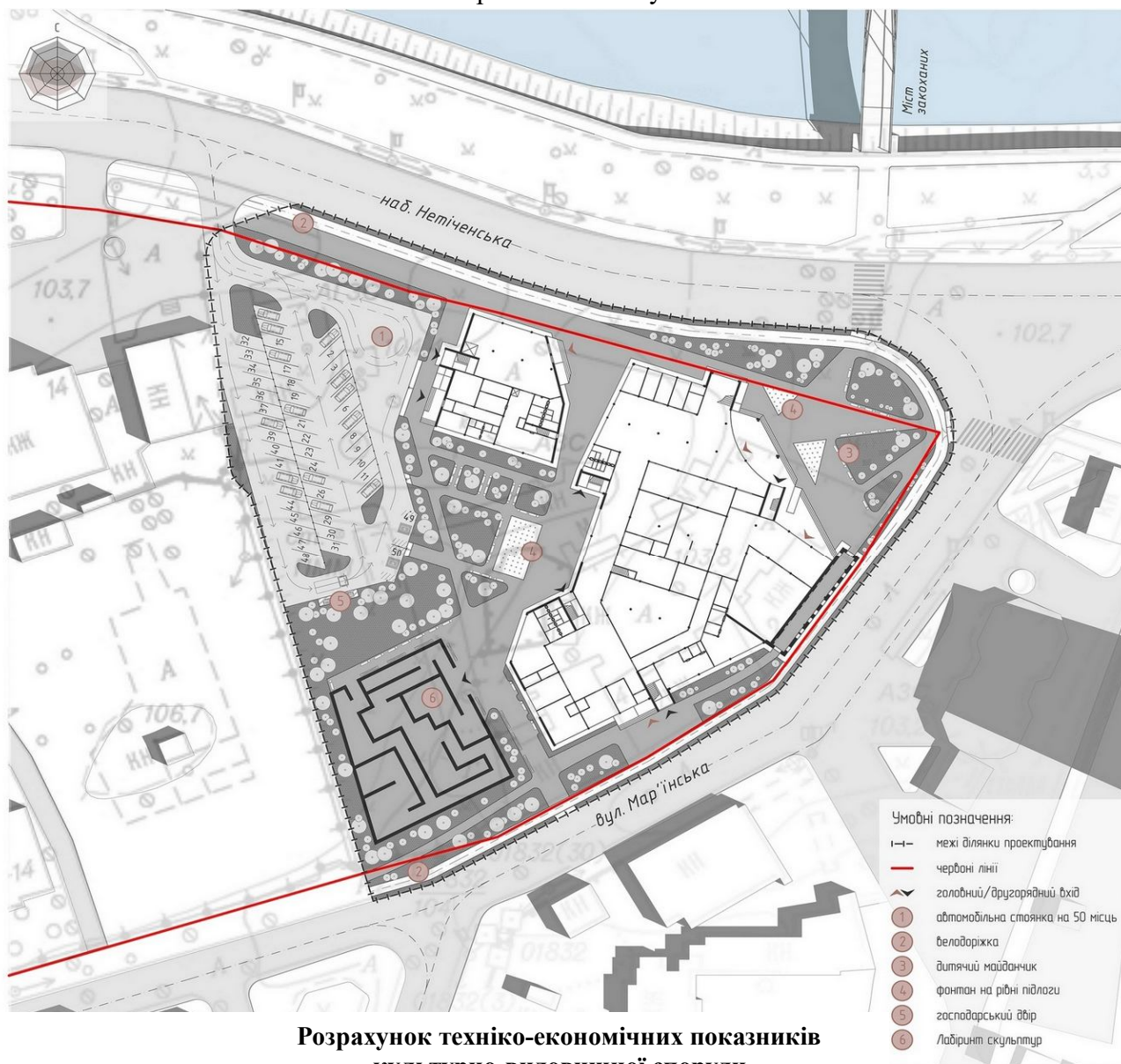


Рисунок Ж.1 – Приклад оформлення опорного плану

ДОДАТОК И

Оформлення схеми генерального плану

Схема генерального плану М 1 : 500



Розрахунок техніко-економічних показників культурно-видовищної споруди

- Площа забудови ($S_{\text{заб.}}, \text{м}^2$).
- Загальна площа ($S_{\text{заг.}}, \text{м}^2$) – сума площ усіх поверхів (включаючи технічні, мансардний, цокольний та підвальні).
- Корисна площа ($S_{\text{кор.}}, \text{м}^2$) – сума площ усіх розташованих в ньому приміщень, а також балконів і антресолей в залах, фойє тощо за винятком сходових кліток, ліфтових шахт, внутрішніх відкритих сходів і пандусів.
- Розрахункова площа ($S_{\text{розр.}}, \text{м}^2$) – сума площ усіх розташованих в ньому приміщень, за винятком коридорів, тамбурів, переходів, сходових кліток, ліфтових шахт, внутрішніх відкритих сходів, а також приміщень, призначених для розміщення інженерного обладнання та інженерних мереж.
- Площа огорожувальних конструкцій ($S_{\text{ог.}}, \text{м}^2$);
- Конструктивна площа ($S_{\text{констр.}}, \text{м}^2$) – площа, яку займають в плані конструкції стін, колон, перегородок, вентиляційних шахт і вентиляційних блоків, електропанелей.
- Будівельний об'єм житлового будинку ($V_{\text{буд.}}, \text{м}^3$);
- Периметр зовнішніх стін ($P_{\text{з.с.}}, \text{м}$).

Рисунок И. 1 – Приклад оформлення схеми генерального плану

ДОДАТОК К

Планувальна організація культурно-видовищної споруди

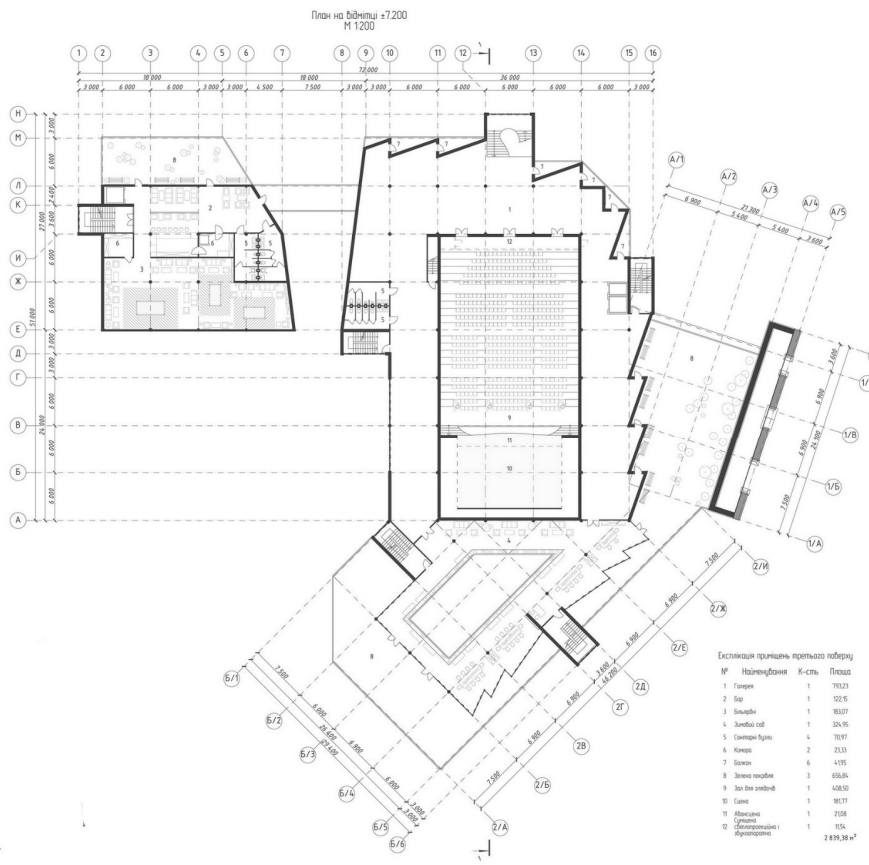
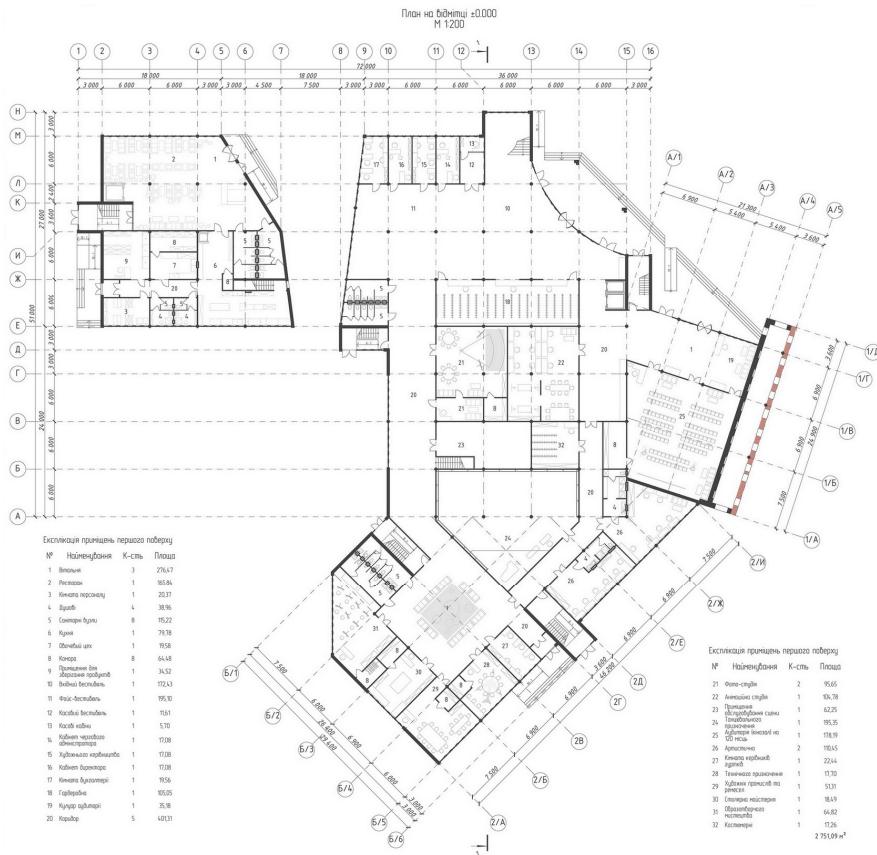


Рисунок К.1 – Приклад планувальної організації культурно-видовищної споруди

ДОДАТОК Л

Оформлення фасадів та розрізу культурно-видовищної споруди

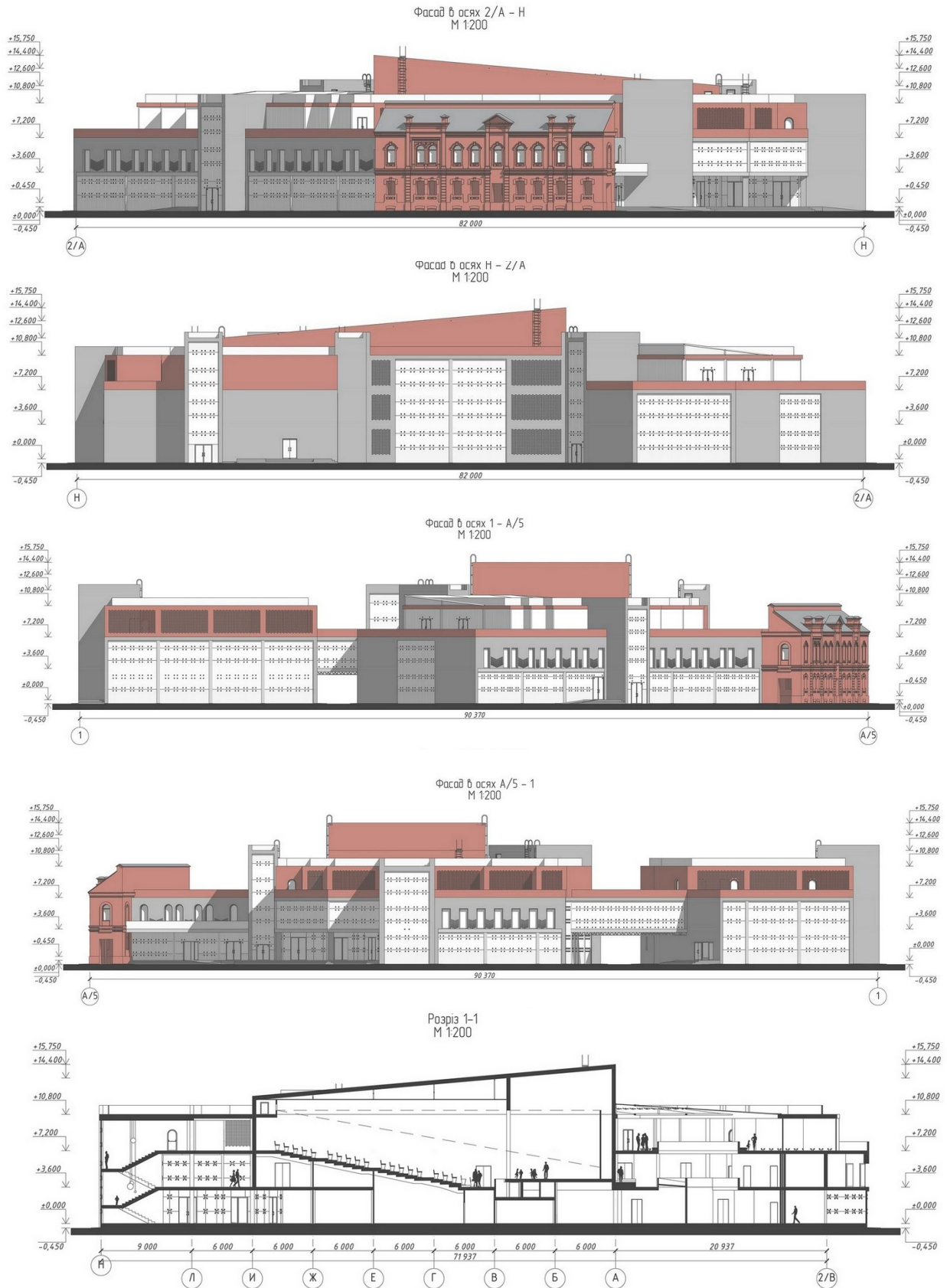


Рисунок Л.1 – Приклад оформлення фасадів та розрізу культурно-видовищної споруди

ДОДАТОК М
Візуалізації об'єкту проєктування



Рисунок М.1 – Приклад візуалізації з пташиного політу



Виконала ст. Аузяк Д, керівник – ст. викл. Сільвестрова Н. П.

Рисунок М.2 – Приклади візуалізацій культурно-видовищної споруди

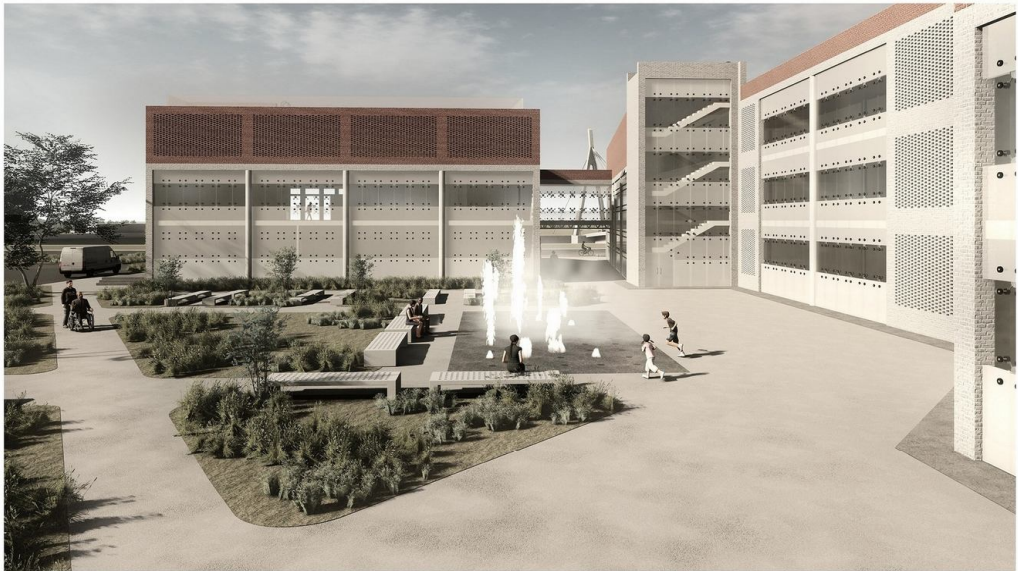


Рисунок М.3 – Приклад вибору ракурсів візуалізації культурно-видовищної споруди

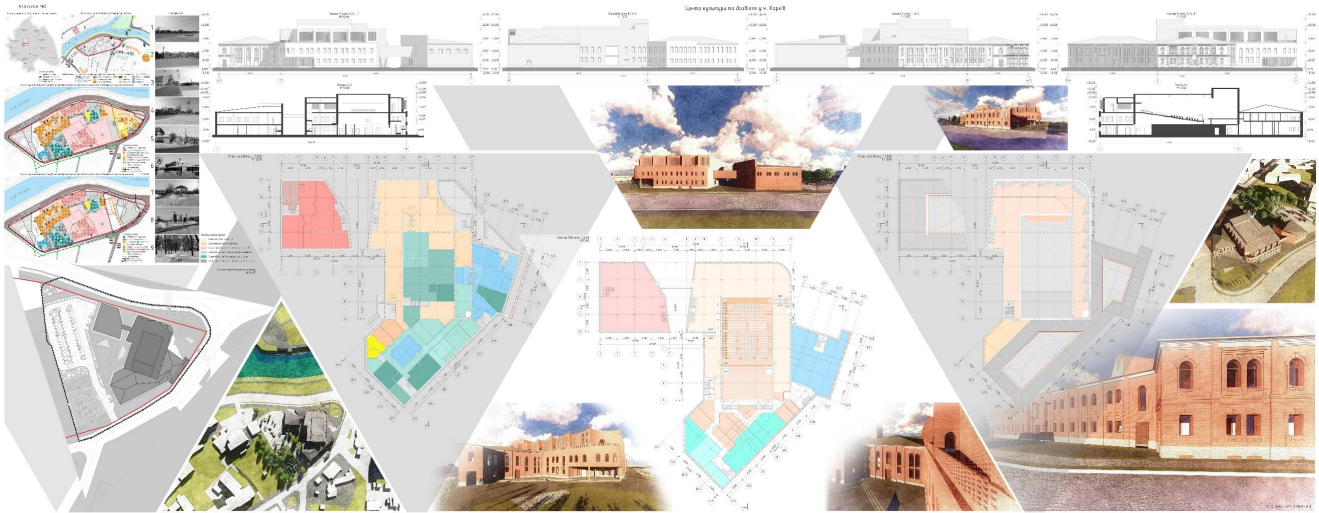


Рисунок Н.3 – Приклад виконання клаузури 3 (ст. Аузяк Д.)

ДОДАТОК П

Оформлення експозиції проєкту культурно-видовищної споруди



Виконала ст. Аузяк Д, керівник – ст. викл. Сільвестрова Н. П.

Рисунок П.1 – Приклад комплексного оформлення експозиції проєкту «Культурно-видовищна споруда з глядацьким залом на 300 місць»

Виробничо-практичне видання

Методичні рекомендації
до проведення практичних занять та організації самостійної роботи
з навчальної дисципліни

**«АРХІТЕКТУРНЕ ПРОЄКТУВАННЯ БУДІВЕЛЬ І СПОРУД:
КУЛЬТУРНО-ВИДОВИЩНА СПОРУДА
З ГЛЯДАЦЬКОЮ ЗАЛОЮ НА 300 МІСЦЬ»**

*(для здобувачів першого (бакалаврського) рівня вищої освіти
денної форми навчання
зі спеціальності 191 – Архітектура та містобудування)*

Укладачі: **СМІРНОВА** Ольга В'ячеславівна,
БОЖИНСЬКИЙ Богдан Іванович

Відповідальний за випуск *О. А. Попова*

За авторською редакцією

Комп'ютерне верстання *О. В. Смірнова*

План 2021, поз. 485М

Підп. до друку 31.08.2021. Формат 60 × 84/16.

Електронне видання. Ум. друк. арк. 2,6.

Видавець і виготовлювач:

Харківський національний університет
міського господарства імені О. М. Бекетова,
вул. Маршала Бажанова, 17, Харків, 61002.

Електронна адреса: office@kname.edu.ua

Свідоцтво суб'єкта видавничої справи:

ДК № 5328 від 11.04.2017.