

**МІНІСТЕРСТВО ОСВІТИ І НАУКИ УКРАЇНИ**  
**ХАРКІВСЬКИЙ НАЦІОНАЛЬНИЙ УНІВЕРСИТЕТ**  
**МІСЬКОГО ГОСПОДАРСТВА імені О. М. БЕКЕТОВА**

**МЕТОДИЧНІ РЕКОМЕНДАЦІЇ**

до проведення практичних занять,  
організації самостійної роботи та  
виконання розрахунково-графічної роботи  
з навчальної дисципліни

**« МАТЕРІАЛЬНО-ТЕХНІЧНА БАЗА ГОТЕЛІВ І ТУРКОМПЛЕКСІВ »**

*(для студентів всіх форм навчання  
першого (бакалаврського) рівня вищої освіти  
спеціальностей 073 – Менеджмент, 242 – Туризм)*

**Харків**  
**ХНУМГ ім. О. М. Бекетова**  
**2021**

**Методичні рекомендації** до проведення практичних занять, організації самостійної роботи та виконання розрахунково-графічної роботи з навчальної дисципліни «Матеріально-технічна база готелів і туркомплексів» (для студентів всіх форм навчання першого (бакалаврського) рівня вищої освіти спеціальностей 073 – Менеджмент, 242 – Туризм) / Харків. нац. ун-т міськ. госп-ва ім. О. М. Бекетова ; уклад. А. А. Рябєв. – Харків : ХНУМГ ім. О. М. Бекетова, 2021. – 29 с.

Укладач канд. екон. наук, доц. А. А. Рябєв

Рецензент

**І. Б. Андренко**, кандидат економічних наук, доцент кафедри туризму і готельного господарства Харківського національного університету міського господарств імені О. М. Бекетова

*Рекомендовано кафедрою туризму і готельного господарства,  
протокол № 1 від 29 серпня 2018 р.*

## ПЛАН ПРАКТИЧНИХ (СЕМІНАРСЬКИХ) ЗАНЯТЬ

### Теми практичних (семінарських) занять

Практичне (семінарське) заняття – форма навчального заняття, спрямована на закріплення студентами теоретичних знань, отриманих на лекціях, під час самостійного вивчення матеріалу дисципліни та при виконанні індивідуальної наукової роботи (розрахунково-графічного завдання).

Практичне заняття – форма навчального заняття, спрямованого на формування вмінь і навичок виконання певних видів роботи, а саме проведення аналізу і подання обґрунтованих висновків щодо напрямів організації гостинності в засобах розміщення.

За кожною темою викладач проводить семінарське заняття (табл. 1), на якому організовує обговорення із студентами питань з тем, визначених робочою навчальною програмою, формує у студентів вміння та навички практичного застосування окремих теоретичних положень навчальної дисципліни шляхом індивідуального виконання відповідно сформованих завдань.

Завдання передбачує проведення попереднього контролю знань, умінь, навичок студентів, постановку загальної проблеми викладачем та її обговорення за участю студентів, розв'язування контрольних задач, тестовий контроль, перевірку й оцінювання.

Підсумкові оцінки за кожне заняття вносять у відповідний журнал. Оцінки, отримані студентом під час семінарських занять, враховуються при виставленні поточної оцінки за змістовими модулями з навчальної дисципліни „Матеріально-технічна база готелів і туркомплексів”.

Проведення практичного заняття базується на попередньо підготовленому матеріалі: тестах для визначення ступеня оволодіння студентами необхідними теоретичними положеннями, пакетах завдань різного ступеня складності для розв'язування їх студентами на занятті.

Кожне практичне заняття має „Методику проведення практичної частини заняття”, яка містить обговорення питань, що виникли у студентів при самостійній підготовці до заняття, контроль домашнього завдання, контроль знань, отриманих на лекції, тестовий контроль знань студентів.

Під час проведення практичного (семінарського) заняття контролюється їхня самостійна робота, яка може проводитися за допомогою опитування, тестування, попередньої підготовки доповідей та послідовному проведенню виступів за доповідями за проблемних питань.

Тему заняття студенти обговорюють з викладачем заздалегідь. Підготовка доповідей надає можливість студентам отримати додаткові бали, які можуть поліпшити середній бал і вплинути на проведення поточного та підсумкового контролю з дисципліни „Матеріально-технічна база готелів і туркомплексів”.

Таблиця 1 – План проведення практичних (семінарських) занять

Назва теми	Перелік практичних робіт (опрацьованих питань)
1	2
<b>Модуль 1 „Матеріально-технічна база готелів і туркомплексів”</b>	
<b>ЗМ 1. Основи об’ємно-планувальних і конструктивних рішень та технічної експлуатації готельних і туристських комплексів</b>	
Тема заняття	Основні питання, що підлягають вивченню
Тема 1 Основні і оборотні засоби готельно-ресторанного господарства. Їх вартість і амортизація	Поняття та завдання класифікації матеріально-технічної бази готелів і туркомплексів. Основні засоби та їх класифікація. Вартість основних засобів, її формування та амортизація. Облік основних засобів (інвентаризація): мета, завдання, порядок та періодичність проведення, відповідні особи.
Тема 2 Виникнення і розвиток готельного господарства	Історичні етапи розвитку готельного господарства: стародавні часи, середньовіччя, новий та новітній час. Сучасний стан матеріально-технічної бази готелів і туркомплексів світу та України. Інформаційні технології і матеріально-технічна база готелів і туркомплексів.
Тема 3 Засоби розміщення. Класифікація.	Методи класифікації готельних закладів та їх структурних елементів за різноманітними критеріями в світі та на Україні. Залежність класифікації готелів і туркомплексів від стану та структури матеріально-технічної бази готелів та туркомплексів.
<b>ЗМ 2. Інженерно-технічне обладнання готелів і туркомплексів</b>	
Тема 4 Розташування засобів розміщення. Структура і оснащення їх приміщень	Принципи розташування готелів і туркомплексів в межах та за межами міста. Основні вимоги щодо планування, блокування, зонування та мікрозонування готельних закладів.
Тема 5 Інженерне і санітарно-технічне устаткування готельно-ресторанних і туристських комплексів	Системи створення мікроклімату (опалення, вентиляція). Радіокомунікаційні засоби. Засоби безпеки (пожежна та охорона сигналізація). Механічні засоби вертикальних і горизонтальних комунікацій. Системи водопостачання та водовідведення. Системи видалення пилу та відходів.
Тема 6 Транспортні засоби як елемент матеріально-технічної бази готелів і туркомплексів	Використання транспортних засобів. Класифікація транспортних засобів, що відносяться до матеріально-технічної бази готелів і туркомплексів.

## САМОСТІЙНА РОБОТА СТУДЕНТІВ

Самостійна робота студентів є важливим елементом засвоєння матеріалу дисципліни. Основне завдання тут полягає в самостійному ознайомленні з вітчизняною та закордонною літературою, нормативними актами у сфері курортології. Самостійна робота є інструментом опанування навчальним матеріалом у час, вільний від обов'язкових навчальних занять. Основними видами самостійної роботи, запропонованої студентам є такі:

- обов'язкове вивчення або закріплення матеріалу, отриманого під час лекцій;
- опрацювання та вивчення інформації з літератури, рекомендованої до вивчення;
- підготовка до практичних (семінарських) занять, дискусій, роботи у групах, опитування, тестування;
- контрольна перевірка кожним студентом-слухачем якості особистих знань за запитаннями для самостійного поглибленого вивчення та самоконтролю;
- робота над індивідуальним навчально-дослідним завданням у вигляді розрахунково-графічної роботи.

План підготовки до практичних (семінарських) занять та перелік питань для самостійного опрацювання наведено в таблиці 2.

Таблиця 2 – План підготовки до практичних (семінарських) занять та перелік питань для самостійного опрацювання

№ з/п	Назва теми
1	2
<b>Модуль 1</b> Матеріально-технічна база готелів і туркомплексів	
<b>Змістовий модуль 1.1</b> Основи об'ємно-планувальних і конструктивних рішень та технічної експлуатації готельних і туркомплексів	
1	<b>Тема</b> «Основні і оборотні засоби готельно-ресторанного господарства. Їх вартість і амортизація». <b>Основні питання для самопідготовки.</b> Розкрийте сутність матеріально – технічної бази готелів. Дайте визначення терміну «основні засоби». Дайте визначення терміну «оборотні засоби». Назвіть чотири групи основних засобів та охарактеризуйте їх. Поясніть, що є фізичним зносом основних засобів? Поясніть, що являє собою «моральний знос» основних засобів? Що мають на увазі під терміном «амортизація»? Перерахуйте ситуації, за яких проводять інвентаризацію матеріально-технічної бази? За якими критеріями проводять оцінку основних засобів? Поясніть, що являють собою оборотні засоби готельного і ресторанного підприємства? Які функції виконують основні засоби підприємства харчування? Охарактеризуйте розподіл об'єктів основних засобів залежно від прав приналежності. Як по характеру використання в процесі виробництва класифікують основні засоби? Яким чином поділяють основні засоби залежно від ступеня участі в процесі надання послуг? Оцінка основних засобів за первинною і відновленою вартістю може бути повною і залишковою. Які чинники враховують при визначенні терміну «корисної дії» основних засобів? Що не є об'єктами амортизації основних засобів? Дайте визначення залишкової вартості основних засобів. Дайте характеристику повної вартості основних засобів. Якою може бути оцінка основних засобів за первинною і відновленою вартістю, поясніть чому?

Продовження таблиці 2

1	2
2	<p><b>Тема « Виникнення і розвиток готельного господарства ».</b></p> <p><b>Основні питання для самопідготовки.</b> Назвіть основні періоди виникнення і розвитку готельного господарства. Дайте загальну характеристику готельної і ресторанної справи в стародавні часи. Розкрийте суть терміну «караван - сарай». Виділіть основні чинники, що перешкоджали розвитку готельно-ресторанної справи в середньовіччі. Розкрийте концепцію засобу розміщення «інн». Дайте оцінку внеску Ц. Рітца, В. Маріотта, Статлера, К. Хілтона, К. Вілсона в розвиток готельної індустрії та матеріально-технічної бази готелів. Чим характеризують розвиток готельної справи та матеріально-технічної бази в новий час? Розкрийте суть термінів «ям», «заїжджий двір», «постоялий двір». Як розвивалась готельна індустрія після Другої світової війни в СРСР: готельні мережі СРСР та їх матеріально-технічна база? Обґрунтуйте необхідність використання інформаційних технологій як елементу матеріально-технічної бази в готельній справі.</p>
3	<p><b>Тема « Засоби розміщення. Класифікація ».</b></p> <p><b>Основні питання для самопідготовки.</b> Поясніть, для чого необхідна класифікація засобів розміщення і готелів. Класифікація засобів розміщення. Дайте тлумачення поняттю «Засіб розміщення». Поясніть різницю між поняттями «Засіб розміщення» і «готель», «номер». Назвіть найбільш відомі системи класифікації готельних підприємств. На підставі чого нині в Україні здійснюють класифікацію засобів розміщення? На підставі чого зараз в Україні здійснюють класифікацію готелів? Розкрийте суть поняття «готель». Які типи готелів за спеціалізацією відомі в світі? Вимоги, що висувають до засобів розміщення згідно ДСТУ 4268. Вимоги, що висувають до готелів згідно ДСТУ 4269. Класифікація готелів в Україні, Франції, Індії, Великобританії, Росії, Італії, Греції та ін. країнах світу. Характеристика туристських готелів та туристських комплексів. Характеристика пересувних (мобільних) засобів розміщення. Визначення поняття «оздоровчі засоби розміщення». Охарактеризуйте готельні установи для водного туризму. Охарактеризуйте готельні установи для гірськолижного туризму. Які види класифікації номерів використовують у світі та в Україні відповідно до ДСТУ 4527? У чому полягає різниця між номерами «single» і «double for single use»? Що таке «кондомініум» і «таймшер»? Наведіть чинники, що впливають на зміни тарифу номерів. Назвіть особливості найбільш поширеної класифікації тарифів на номери. На основі яких нормативних документів проводять класифікацію підприємств ресторанного господарства при готельних закладах в Україні. За яких ознак класифікують ресторани господарства при готельних підприємствах в Україні.</p>

Продовження таблиці 2

1	2
	<p><b>Змістовий модуль 1.2</b> Основи об'ємно-планувальних і конструктивних рішень та технічної експлуатації готельних і туркомплексів</p>
4	<p><b>Тема</b> «Розташування засобів розміщення. Структура і оснащення їх приміщень».</p> <p><b>Основні питання для самопідготовки.</b> Які існують функціональні групи в готельних підприємствах? Які функціональні групи можна виділити в структурі ресторанних підприємств? У чому полягає особливість формування вестибюльної групи приміщень готелів і ресторанів? Приміщення житлової групи, їх склад. Що таке є група приміщень харчування? Від чого залежить наявність приміщень культурно-масового обслуговування і спортивно – рекреаційних, їх склад? Згідно з якими критеріями формується група приміщень адміністрації готельного підприємства? Що входить до групи службових і господарських приміщень, групи приміщень інженерного устаткування готельного підприємства? Обґрунтуйте необхідність наявності групи приміщень торгово-побутового обслуговування в структурі готелю. Дайте характеристику залежності категорії готелю і наявності в ній підприємств харчування і час їх роботи відповідно до ДСТУ. Назвіть основні групи приміщень ресторанного господарства.</p>
5	<p><b>Тема</b> «Інженерне і санітарно-технічне устаткування готельно-ресторанних і туристських комплексів».</p> <p><b>Основні питання для самопідготовки.</b> Перелічіть типи інженерного устаткування, яке експлуатують в готелях. Охарактеризуйте підходи до постачання електроенергією готелів. Обґрунтуйте необхідність використання декількох джерел електроенергії. Якими нормативними актами передбачене електропостачання готелів з різних джерел (що це за джерела)? Які вимоги пред'являють до аварійного електроосвітлення готелів різних категорій? Охарактеризуйте схему розводки електропостачання готелів – чергову й основну, дайте їм характеристику. Які основні завдання з питань освітлення інтер'єра готельних підприємств? Що таке освітлювальна установка? Перерахуйте різні типи ламп. За якими ознаками класифікують світильники? Що таке електронастановні вироби? Назвіть системи освітлення, які використовують в готелях та ресторанах. Перелічіть типи освітлення приміщень. Якими можуть бути коридори залежно від створення в них природного освітлення? Що є освітленням коридорів і сходів? Що є освітленням номерів і санвузлів? Що таке ліфт? Що є слабкострумовим господарством, його складові частини? Проінформуйте щодо особливості охоронної і пожежної сигналізації. Наведіть характеристику щодо особливостей радіо- і телесистеми, системи сповіщення, локальної комп'ютерної мережі. Як можна класифікувати ліфти за швидкістю руху? Як організовує розташування ліфтів і ліфтових холів? Що таке «ескалатор», «карвейери», «стрічковий транспортир», рухомий тротуар. Як виглядає система постачання холодною водою? Для чого використовують каналізацію? Яким чином функціонує пожежний водопровід (пожежний кран, дренчерна й спринклерна установки)? Постачання готелів гарячою водою – централізоване й місцеве. Назвіть вимоги ДСТУ 4269, які пред'являють щодо стану повітря в готелях. Дайте характеристику роботи системи вентиляції, кондиціонування повітря, централізованого пиловидалення. Яким способом організують видалення сміття з готелів? У чому полягає різниця в частині використання різних методів видалення сміття? Охарактеризуйте централізовану й місцеву систему опалювання готелів. Обґрунтуйте необхідність використання бойлерів. Дайте характеристику системі опалювання конвекційної дії. У чому полягає принцип роботи системи конвекційний - випромінюючої дії? Дайте характеристику опалювання випромінюючої дії; назвіть її переваги перед іншою системою. Пристрій газового господарства готелю та особливості його експлуатації. Охарактеризуйте систему видалення сміття в готелях. Обґрунтуйте необхідність використання печей і камінів в готелях. Що є газовим господарством готелів і ресторанів?</p>

## Продовження таблиці 2

1	2
6	<p><b>Тема</b> «Транспортні засоби як елемент матеріально-технічної бази готелів і туркомплексів».</p> <p><b>Основні питання для самопідготовки.</b> Дайте визначення поняттям: «Автотранспорт», «водний транспорт», «повітряний транспорт». Назвіть основні види класифікації автомобільного транспорту. Назвіть основні види класифікації водного транспорту. Назвіть основні види класифікації повітряного транспорту. Обґрунтуйте необхідність використання різних видів транспорту в різних засобах розміщення.</p>

### Розрахунково-графічна робота

**Розрахунково-графічна робота** (далі – РГР) необхідна для систематизації, закріплення і розширення теоретичних і практичних знань з дисциплін „Матеріально-технічна база готелів і туркомплексів”. У якості РГР може виступати і контрольна робота в залежності від навчальних планів та форми навчання студентів (денна або заочна), що дозволяє студентам оволодіти необхідними практичними навичками при вирішенні конкретних практичних завдань, сприяє розвитку навичок самостійної роботи й оволодіння методикою ведення наукових досліджень, пов'язаних з темою РГР.

**Метою** виконання РГР є: закріплення, поглиблення і узагальнення знань, отриманих студентами під час набуття теоретичних і практичних навичок і їхнього використання в умовах організації гостинності в засобах розміщення, а також в менеджменті готельного, курортного й туристського сервісу.

При виконанні РГР студент повинен продемонструвати вміння у сфері науково-дослідної діяльності, роботи з готовими матеріалами, уміння творчого й оригінального вирішення поставлених завдань.

РГР студенти виконують самостійно протягом вивчення дисципліни „Матеріально-технічна база готелів і туркомплексів” з проведенням консультацій викладачем дисципліни відповідно до графіка навчального процесу.

РГР включає наступні елементи наукового дослідження:

- практична значущість;
- комплексний і системний підходи до вирішення поставленого завдання;
- використання сучасних теоретичних методологій і наукових розробок та досліджень за даною темою;
- застосування творчого підходу й відбиття власного бачення вирішення поставленого завдання.

**Практична значущість** полягає в обґрунтуванні реальності і її результатів для потреб практики. Під реальністю розуміється робота, що за своїм змістом відповідає існуючим проблемам і результати якої можуть бути використані різними готельними й курортними підприємствами для вирішення існуючих проблем.

**Комплексний і системний підходи** використовують для розкриття теми й полягають у тому, що предмет дослідження підлягає багатобічному вивченню:



теоретичні положення, практичні рішення й наробітки, аналіз, шляхи й умови реалізації поліпшення. При цьому необхідно дотримуватися взаємозв'язку, послідовності і логічності викладення матеріалу; використати сучасні теоретичні методології, наукові розробки і дослідження за даною темою.

Під час вивчення дисципліни „Матеріально-технічна база готелів і туркомплексів” студенти виконують одну РГР.

РГР повинна містити наступні розділи:

1. **Титульний аркуш** містить (дод. А):

- назву університету;
- назву кафедри;
- назву навчальної дисципліни;
- шифр академічної групи;
- дату подання РГР викладачеві на перевірку – день, місяць, рік;
- інформацію про реєстрацію роботи лаборантом кафедри у журналі для реєстрації письмових робіт студентів, що підлягають обов'язковій здачі викладачам.

2. **Зміст.** Відбиває назви розділів (параграфів і т.п.) письмової роботи, які розкривають зміст РГР. Всі сторінки нумерують праворуч у верхньому кутку аркуша. Винятком є титульний аркуш, тому нумерація починається із цифри «2».

3. **Вступ.** Вступ розкриває сутність, стан наукового завдання і його значення. Тут же вказують мету й завдання дослідження.

4. **Основна частина.** Розкриває сутність наукового дослідження й відповідає обраній темі, вступу й висновкам РГР. Містить теоретико-графічну та розрахункову частини.

5. **Висновки.** У висновках указуються результати, отримані при проведенні дослідження, пропозиції або рекомендації щодо вирішення поставленого завдання відповідно до результатів дослідження.

6. **Список джерел.** Джерела розміщують за абеткою прізвищ авторів або заголовків. Оформлення відбувається в такому порядку:

- нормативно-правові акти (Конституція України, Закони, ГОСТ, ДСТУ й т.д.);
- використана література (у т.ч. періодична);
- література іноземною мовою;
- Інтернет-джерела з обов'язковою вказівкою, яка інформація утримується на цьому сайті (порталі). Не допускається вказівка пошукових сайтів.

7. **Додатки.** У додатки можуть входити різноманітні таблиці, ілюстрації, схеми, діаграми й т.д. Оформлення виконується в такий спосіб: після списку джерел розташовують додатки. Нумерують додатки шляхом використання великих букв алфавіту (А, Б, В...), які розміщують праворуч у верхньому кутку.

8. **Вимоги до оформлення.** Шрифт Times New Roman, 14, полуторний інтервал; поля: верхнє й нижнє – 20 мм, ліве – 25 мм, праве – 15 мм.

### **Написання РГР**

Робота містить дві частини: теоретико-графічну та розрахункову. Варіант РГР студент обирає відповідно до номера у списку журналу своєї групи від 1 до 30 (Додаток Б).

## **Графічне завдання**

Всі креслення в графічному завданні можливо використати олівцем, а надписи кульковою ручкою або з використанням графічних комп'ютерних програм. Теоретична частина виступає обґрунтуванням для креслень графічної частини РГР. Всі три креслення виконуються на окремих листах формату А4.

### **Графічне завдання № 1 - функціонально-планувальна організація готельних закладів**

На основі попередньо проведеного практичного заняття та лекційних матеріалів розробити структуру функціонально – планувальної організації різних типів готельних закладів та аналогічних засобів розміщення.

На листі з кресленням обов'язково повинні бути:

- рамка, де відступ від краю листа, що розташовано горизонтально дорівнює: ліве, праве, та нижнє поля – 10 мм, верхнє поле – 20 мм;
- спрощений штамп (20 мм \* 80 мм) з вказівкою виконавця креслення та викладача, що приймає завдання;
- назва виконаних креслень.

### **Графічне завдання № 2 - планувальна організація житлового поверху готельних закладів**

Графічне завдання № 2: виконати креслення типового плану готельного поверху з урахуванням вимог ДСТУ 4269:2003 „Послуги туристичні. Класифікація готелів” та ДСТУ 4527:2006 „Послуги туристичні. Засоби розміщення. Терміни та визначення”.

Графічне завдання № 2 виконуються на одному листі з Графічним завданням № 3 (Додаток В).

На листі з кресленням повинні бути:

- рамка, де відступ від краю листа, що розташовано горизонтально дорівнює: ліве, праве, та нижнє поля – 10 мм, верхнє поле – 20 мм;
- спрощений штамп (20 мм \* 80 мм) з вказівкою виконавця креслення та викладача, що приймає завдання;
- назва виконаного креслення.

### **Графічне завдання № 3 - планувальна організація номерів у готельних закладах**

Графічне завдання № 3: виконати креслення типового плану готельного номера з урахуванням вимог ДСТУ 4269:2003 „Послуги туристичні. Класифікація готелів”, та ДСТУ 4527:2006 „Послуги туристичні. Засоби розміщення. Терміни та визначення”.

Графічне завдання № 3 виконуються на одному листі з Графічним завданням № 2 (Додаток В). Окрім цього графічне завдання № 3 повинно мати теоретичне обґрунтування щодо обрання необхідних меблів та устаткування номерів різної категорії відповідно до ДСТУ.

Необхідно на плані номера розташувати меблі, оснащення і внести їх в експлікацію, яка повинна бути у верхній правій частині плану над штампом

(перелік меблів та оснащення наведено у книзі Байлика С. І. „Гостиничное хозяйство. Оснащение. Евроремонт. Эксплуатация” стр. 16-30 або ДСТУ 4269:2003 „Послуги туристичні. Класифікація готелів”, та ДСТУ 4527:2006 „Послуги туристичні. Засоби розміщення. Терміни та визначення”).

На листі з кресленням повинні бути:

- Рамка, де відступ від краю листа, що розташовано горизонтально дорівнює: ліве, праве, та нижнє поля – 10 мм, верхнє поле – 20 мм;
- спрощений штамп (20 мм \* 80 мм) з вказівкою виконавця креслення та викладача, що приймає завдання;
- Назва виконаного креслення.

### **Теоретична частина**

Сутність теоретичної частини спрямована на здійснення теоретичне обґрунтування до здійснених креслень, а саме: сформованої функціональної структури готельного підприємства, форми плану готельного підприємства та готельного номеру з устаткуванням.

Обґрунтування необхідно здійснювати відповідно до вимог ДБН, ДСТУ, правил та/або інших нормативних актів.

Також, під час виконання обґрунтування необхідно використовувати різноманітні наукові методи співставлення, моделювання, аналізу, синтезу та ін.

**Обґрунтування до графічного завдання № 1** (функціонально-планувальна організація готельних закладів) повинно містити перелік зображених на кресленні груп приміщень та їх структуру з урахуванням спеціалізації готельного підприємства у разі її наявності.

Приведена функціональна структура повинна мати обґрунтування щодо її структури та складу (приміщення, зони, мікро зони, майданчики і т.д.).

**Обґрунтування до графічного завдання № 2** (планувальна організація житлового поверху готельних закладів) повинна містити опис вимог до житлових послуг з точки зору:

- забезпечення санітарних вимог до природного освітлення номерів, коридорів, холів, сходин;
- забезпечення вимог безпеки з точки зору організації евакуації з житлового поверху;
- забезпечення вимог з точки зору раціонального розташування вертикальних комунікації, номерного фонду, коридорів.

Також необхідно навести фактори, що впливають на обрання зазначеної форми плану готелю, який було зображено на кресленні у вигляді типового житлового поверху. Обов'язково повинні бути вказані переваги та недоліки використання зазначеної форми плану. При цьому необхідно давати обґрунтування кожному з наведених факторів.

**Обґрунтування до графічного завдання № 3** (планувальна організація номерів у готельних закладах) – повинне мати перелік нормативних джерел, що стали підґрунтям до визначення структури номеру, кількості місць в ньому, його площі.

Зазначені на кресленнях предмети меблів, санітарно-технічне обладнання і т.п., повинні мати обґрунтування у відповідність до стандартів і з обов'язковою їх вказівкою.

Так само перелік оснащення номера, який наведено на кресленні типового плану номера, повинні бути доповнений списком обов'язкових елементів для номерів конкретної категорії в готелях певної категорії. Залежно від категорії номера студенти можуть самостійно вибирати категорію готелю. Наприклад, номери категорії "стандарт" може бути в готелях категорії 1 \*, 2 \*, 3 \* 4 \*, 5 \*, тому студент може самостійно вибрати для прикладу будь-яку з п'яти категорій. А номери п'ятої категорії можуть бути тільки в готелях категорії 1 \* і 2 \*, тому студенти обирають тільки з двох даних категорій готелів.

Також всі меблі і санітарно-технічне обладнання, що наведені на кресленні, повинні мати вказівку габаритних параметрів (довжина, ширина, висота). Вказівку габаритних параметрів можливо виконати у вигляді таблиці. Габаритні параметри можливо брати в друкованих каталогах, підручниках, Інтернеті, збірниках рекомендацій до оснащення номерів, тощо, але в будь яком разі необхідно здійснити посилання на джерело інформації.

### **Розрахункова частина**

Необхідно розрахувати чисельність працівників, зайнятих обслуговуванням і ремонтом матеріально-технічної бази готелів і туркомплексів.

Для цього необхідно згідно зі встановленою кількістю одиниць ремонтної складності та кількістю місць готелю (додатки Г та Д) необхідно визначити чисельність працівників на добу ( $Ч_я$ ).

Чисельність за списком працівників ( $Ч_{сп}$ ) визначається за формулою:

$$Ч_{сп} = Ч_я \times K_n, \quad (1.1)$$

де  $Ч_я$  – нормативна явочна чисельність працівників;

$K_n$  – коефіцієнт, що ураховує запланований для цього готелю невихід на роботу працівників під час відпустки, у зв'язку з хворобою тощо.

Номер варіанта та данні для розрахунків обирають згідно з порядковим номером студента в журналі відвідування занять від 1 до 30 (Додаток Г).

Приклад розрахунків:

1. Завдання: розрахувати чисельність працівників, зайнятих обслуговуванням і ремонтом обладнання.

2. Вихідні дані: кількість місць у готелі – 1300, кількість одиниць ремонтної складності – 1500. Коефіцієнт, який ураховує заплановану відсутність працівників під час відпустки, у зв'язку з хворобою тощо для цього готелю – 1,15.

3. Розрахунок: згідно Додатку Д, виходячи з кількості одиниць ремонтної складності (15000) і кількості місць у готелі (1300), визначається нормативне значення явочної чисельності працівників на добу, який для цього готелю складає 19,4 людини.

4. Розраховуємо чисельність працівників, зайнятих обслуговуванням і ремонтом обладнання:

$$Ч_{сп} = Ч_я * K_n = 19,4 * 1,15 = 22,31; \text{ приймаємо } 22 \text{ людини.}$$

## ОЦІНЮВАННЯ РОЗРАХУНКОВО-ГРАФІЧНОЇ РОБОТИ

РГР оцінюється за такими критеріями:

- самостійність виконання;
- логічність та послідовність викладення матеріалу;
- повнота розкриття теми (проблемної ситуації або практичного завдання);
- обґрунтованість висновків;
- використання статистичної інформації та довідкової літератури;
- відповідність вимогам щодо виконання графічного завдання;
- можлива наявність конкретних пропозицій;
- точність розрахунків;
- якість оформлення.

Таблиця 3 – Шкала перерахунку оцінок результатів контролю знань студентів

Оцінка за національною шкалою	Визначення назви за шкалою ECTS	ECTS оцінка	Відсоток набраних балів
ВІДМІННО	Відмінно – відмінне виконання лише з незначними помилками	A	більше 90–100
ДОБРЕ	Дуже добре – вище середнього рівня з кількома помилками	B	більше 80–90 включно
	Добре – в загалом правильна робота з певною кількістю грубих помилок	C	більше 70–80 включно
ЗАДОВІЛЬНО	Задовільно – непогано, але зі значною кількістю недоліків	D	більше 60–70 включно
	Достатньо – виконання задовольняє мінімальні критерії	E	більше 50–60 включно
НЕЗАДОВІЛЬНО	Незадовільно* – потрібно попрацювати перед тим, як перездати тест	FX	більше 25–50 включно
	Незадовільно – необхідна серйозна подальша робота з повторним вивченням змістового модуля	F	від 0–25 включно

\* Під час оцінювання РГР приділяють увагу також їх якості й самостійності, своєчасності здачі виконаних завдань викладачу (згідно з графіком навчального процесу). Якщо якась вимога не буде виконана, то оцінка знижується.

## ПИТАННЯ ДО ПІДСУМКОВОЇ ФОРМИ КОНТРОЛЮ ЗНАНЬ З ДИСЦИПЛІНИ

Підсумкова форма знань студентів в залежності від плану навчання та спеціальності може бути проведено у формі заліку, диференційованого заліку або екзамену.

Перелік питань до підсумкового контролю знань студентів:

1. Назвіть основні періоди виникнення та розвитку готельного господарства.
2. Дайте загальну характеристику готельної і ресторанної справи в стародавні часи.
3. Розкрийте сутність терміна «караван-сарай».
4. Виділіть основні чинники, що перешкождали розвитку готельно-ресторанної справи в середньовіччі.
5. Розкрийте концепцію засобу розміщення «інн».
6. Дайте оцінку внеску Цезаря Рітца, Уіларда Маріотта, Елсворта Статлера, Конрада Хілтона та інших видатних діячів готельного господарства в розвиток готельної індустрії.
7. Чим характеризують розвиток готельної справи в новий час?
8. Розкрийте суть термінів «ям», «заїжджий двір», «гостинний двір».
9. Як розвивалась готельна індустрія після Другої світової війни в СРСР?
10. Визначте значення мережених туристських підприємств з засобами розміщення, що існували в СРСР («Готель», «Супутник», «Інтурист»).
11. Обґрунтуйте необхідність використання інформаційних технологій у готельній справі.
12. Поясніть, для чого необхідна класифікація засобів розміщення і готелів.
13. Класифікація засобів розміщення.
14. Дайте тлумачення поняттю «Засіб розміщення».
15. Поясніть різницю між поняттями «Засіб розміщення» та «готель», «номер».
16. Назвіть найбільш відомі системи класифікації готельних підприємств.
17. На підставі чого нині в Україні здійснюють класифікацію засобів розміщення?
18. На підставі чого зараз в Україні здійснюють класифікацію готелів?
19. Розкрийте суть поняття «готель».
20. Які типи готелів Вам відомі?
21. Розкажіть щодо вимог до засобів розміщення згідно з ДСТУ 4268.
22. Розкажіть щодо вимог до готелів згідно з ДСТУ 4269.
23. Розкажіть щодо класифікації готелів в Україні, Франції, Індії, Великобританії, Росії, Італії, Греції.
24. Дайте характеристику туристським готелям.
25. Дайте характеристику пересувним засобам розміщення.
26. Сформулюйте визначення для поняття «оздоровчі засоби розміщення», наведіть приклад.

27. Охарактеризуйте готельні установи для водного туризму.
28. Охарактеризуйте готельні установи для гірськолижного туризму.
29. Які види класифікації номерів Ви знаєте?
30. Що таке «кондомініум» і «таймшер»?
31. Перерахуйте чинники, що впливають на зміни тарифу номерів.
32. Назвіть особливості найпоширеніша класифікації тарифів на номери.
33. На основі яких нормативних документів проводять класифікацію підприємств ресторанного господарства в Україні.
34. За яких ознак класифікують ресторани господарства?
35. Згідно якого Закону в Україні здійснюється обов'язкове ліцензування туристської діяльності?
36. Які види туристської діяльності підлягають обов'язковому ліцензуванню?
37. Які документи необхідні для ліцензування туристської діяльності?
38. Що є підставою для переоформлення ліцензії та припинення її анулювання?
39. Що таке сертифікація, та які її види?
40. Що таке добровільна та обов'язкова сертифікація?
41. Що таке сертифікат якості та сертифікат відповідності?
42. Згідно з якою системою в Україні проводиться сертифікація готельних підприємств та підприємств харчування?
43. Які готельні та ресторани послуги підлягають обов'язковій сертифікації?
44. За яким порядком здійснюється сертифікація готельних послуг?
45. За яким порядком здійснюється сертифікація послуг харчування?
46. На якій термін розповсюджується сертифікація готельних та рестораних послуг?
47. Згідно до яких нормативних актів здійснюється туристська діяльність на Україні?
48. Назвіть основні підходи до формування різноманітних підходів з тлумачення терміну «якість».
49. Що є специфічними імперативами інформування якості готельних послуг?
50. Про що свідчить ступень якості готельних послуг?
51. Які виділяють основні складові компоненти якості послуг підприємств готельного господарства?
52. З яких трьох аспектів складається якість готельної послуги?
53. Які елементи відносять до основних елементів організаційного механізму системи управління якістю в готелі?
54. Що є основними принципами управління якістю на основі згідно до системи якості послуг (відповідно до ДСТУ ISO 9000)?
55. Що таке інформаційні технології?
56. Які основні етапи пройшло впровадження інформаційних технологій в діяльність туристської індустрії?
57. Що таке системи бронювання та глобальні системи резервування?

58. Які системи резервування є найбільшими?
59. Чим відрізняють «жорстке» бронювання від «м'якого»?
60. Які основні данні надаються під час бронювання?
61. Які два основні способи використання Інтернету сьогодні спостерігаються? Дайте їх характеристику.
62. Що таке системи автоматизації документообігу, назвіть такі системи?
63. Що таке автоматизовані системи управління, назвіть такі, що використовують з метою організації гостинності та надайте їм характеристику?
64. Основні напрями рекламно-інформаційній діяльності засобів розміщення.
65. Відповідно до орієнтації на потенційних споживачів реклами виділяються три категорії партнерів і груп населення, назвіть їх.
66. З якою метою реклама повинна бути спрямована на певний сегмент ринку?
67. Назвіть основні засоби реклами, надайте їх характеристику, вкажіть їх переваги та недоліки.
68. Що таке техніка особистого продажу?
69. Що таке стимулювання збуту, які засоби стимулювання збуту використовують в сфері діяльності засобів розміщення?
70. Що таке організація громадської думки, з якою метою засобам розміщення необхідно формувати певну громадську думку?
71. На кого спрямована діяльність з організації громадської думки?
72. Які етапи містить технологічний цикл обслуговування гостей засобів розміщення, від яких факторів залежить кількість етапів та служб, що здійснюють технологічний цикл?
73. Які служби належать до основних в засобах розміщення, як їх розподіляють за рівнями та за якими критеріями?
74. Надайте характеристику основним службам засобів розміщення: мета, функції, склад, технологія роботи.
75. Назвіть основні типи бронювання, зробіть їх характеристику.
76. Назвіть основні етапи бронювання, зробіть їх характеристику.
77. Назвіть основні джерела бронювання, зробіть їх характеристику.
78. Бронювання для однієї особи (сім'ї) та для групи: чим відрізняється бронювання для групи від бронювання для однієї особи?
79. Назвіть чотири види прибирання в номерах засобів розміщення.
80. Наведіть характеристику таким видам прибирання: щоденна, після виїзду клієнтів, генеральна, поточне прибирання.
81. Що таке інтер'єр?
82. Які види комфорту необхідно забезпечити в засобах розміщення?
83. Дайте характеристику таким видам комфорту: екологічний, естетичний, функціональний.
84. Що таке функціональний блок та які вимоги висувають до функціональних блоків (наведіть приклад)?
85. Що таке мікронизування в засобах розміщення?



86. Які вимоги висувають до мікрозонування у номерах засобів розміщення?
87. Які вимоги висувають до розташування меблів в номерах?
88. Які вимоги висувають до освітлення засобів розміщення в цілому та окремих приміщень?
89. Які вимоги висувають до озеленення засобів розміщення та які типи рослин для цього використовують?
90. Що таке активна та нейтральна системи озеленення?
91. Що таке інвентаризація?
92. Мета, завдання, види інвентаризації.
93. Порядок проведення інвентаризації.
94. Дайте визначення поняттям: «Автотранспорт», «водний транспорт», «повітряний транспорт».
95. Назвіть основні види класифікації автомобільного транспорту.
96. Назвіть основні види класифікації водного транспорту.
97. Назвіть основні види класифікації повітряного транспорту.
98. Обґрунтуйте необхідність використання різних видів транспорту в засобах розміщення.
99. Як класифікують снігоходи?
100. За якими критеріями класифікують автомобілі?
101. За якими критеріями класифікують автобуси?
102. За якими критеріями класифікують повітряні види транспорту?
103. За якими критеріями класифікують літаки?
104. За якими критеріями класифікують гелікоптери?
105. За якими критеріями класифікують водні види транспорту?

## СПИСОК РЕКОМЕНДОВАНИХ ДЖЕРЕЛ

### Базові

1. Абрамов В. В. Історія туризму : підручник / В. В. Абрамов, М. В. Тонкошкур. – Харків : Видавництво Форт, 2010. – 286 с. : іл.
2. Архіпов В. В. Організація обслуговування в закладах ресторанного господарства : навч. посібник / В. В. Архіпов, В. А. Русавська. – Київ : Центр учбової літератури, 2009. – 342 с.
3. Байлик С. И. Гостиничное хозяйство. Организация, управление, обслуживание: учеб. пособие / С. И. Байлик. – Киев : Дакор, 2006. – 288 с.
4. Байлик С. И. Гостиничное хозяйство. Проблемы, перспективы, сертификация / С. И. Байлик. – Киев : ВИРА-Р, 2001. – 208 с.
5. Банько В. Г. Будівлі, споруди та обладнання туристських комплексів: навч. посібник / В. Г. Банько. – Київ : Дакор, 2008. – 328 с.
6. Браймер Р. Основы управления в индустрии гостеприимства / Р. Браймер. – М. : Аспект Пресс, 1995.
7. Волков Ю. Ф. Введение в гостиничный и туристический бизнес / Ю. Ф. Волков. – Ростов н/Д: Феникс, 2003. – 352 с.
8. Волков Ю. Ф. Гостиничный и туристский бизнес / Ю. Ф. Волков. – Ростов н/Д. : Феникс, 2009. – 637 с. – (Высшее образование).
9. Волков Ю. Ф. Экономика гостиничного бизнеса : учеб. пособие / Ю. Ф. Волков. – Ростов н/Д: Феникс, 2005. – 380 с.: ил. .
10. Гамов В. К. Менеджмент качества и оценка соответствия в туризме : учеб. пособие / В. К. Гамов, Н. В. Стариченко. – Ростов н/Д: Феникс, 2007. – 281 с.
11. Захарченко М. Н. Обслуживание на предприятиях общественного питания: [учебн. для учащихся техникумов, по спец. 1752 «Организация обслуж. в предприятиях общественного питания»] / М. Н. Захарченко, Л. С. Кучер. – М. : Экономика, 1986. – 272 с.
12. Кабушкин Н. И. Менеджмент гостиниц и ресторанов : учеб. пособие / Н. И. Кабушкин, Г. А. Бондаренко. – Минск : Новое знание, 2000.
13. Каминский И. М. Эксплуатация и ремонт гостиниц / И. М. Каминский. – Киев : Вища школа, 1974. – 176 с.
14. Ляпина И. Ю. Организация и технология гостиничного обслуживания / И. Ю. Ляпина. – М. : ПрофОбразИздат, 2001.
15. Мальска М. П. Туристичний бізнес: теорія та практика: навч. посібник / М. П. Мальска, В. В. Худо. – Київ : Центр навчальної літератури, 2007. – 242 с.
16. Нечаюк Л. І. Готельно-ресторанний бізнес: Менеджмент: навч. посібник/ Л. І. Нечаюк, Н. О. Телеш – Київ : Центр навчальної літератури, 2003. – 348 с.
17. Оробейко Е. С. Организация обслуживания: рестораны и бары: учеб. пособие / Е. С. Оробейко, Н. Г. Шредер. – М. : Альфа-М; Инфра-М, 2006. – 320 с.: ил.
18. Пуцентейло П. Р. Економіка і організація туристично-готельного підприємства: навч. посібник / П. Р. Пуцентейло. – Київ : Центр учбової літератури, 2007. – 344 с.

19. Пятницкая Н. А. Организация общественного питания в гостиничном комплексе / Н. А. Пятницкая. – Киев : Вища школа, 1984. – 256 с.
20. Родигин Л. А. Информационные технологии в гостиничном и туристском бизнесе. / Л. А. Родигин. – М. : РМАТ, 1999. – 138 с.
21. Саак А. Э. Маркетинг в социально-культурном сервисе и туризме / А. Э. Саак, Ю. А. Пшеничных. – СПб. : Питер, 2007. – 480 с.
22. Скопец М. М. Інформаційні системи і технології маркетингу в туризмі: навч. посібник / М. М. Скопец, М. К. Сукач, М. М. Скопец. – Київ : Каравела, 2010. – 336 с.
23. Сорокина А. В. Организация обслуживания в гостиницах и туристских комплексах: учеб. пособие / А. В. Сорокина. – М. : Альфа-М; Инфра-М, 2006. – 304 с.
24. Уокер, Джон Р. Управление гостеприимством. Вводный курс : учебник / Джон Р. Уокер. – М. : Юнити-Дана, 2006. – 880 с.
25. Федцов В. Г. Культура гостинично-туристского сервиса: учеб. пособие / В. Г. Федцов. – Ростов н/Д: Феникс, 2008. – 503 с.

#### Допоміжні

1. Байлик С. И. Гостиничное хозяйство : учебник / С. И. Байлик. – Киев : Дакор, 2009. – 368 с.
2. Богушева В. И. Организация обслуживания посетителей ресторанов и баров / В. И. Богушева. – Ростов н/Д: Феникс, 2002. – 416 с.
3. Быстрянец С., Кузнецова Г. Информационные технологии в рекламе туристского продукта // Конкуренция и рынок. – 2002. – № 2 (13).
4. Винокурова И. 15 фактов из жизни Цезаря Ритца, короля гостиничного бизнеса URL: [www.pro-robotu.com.ua](http://www.pro-robotu.com.ua).
5. Гаков В. Отель, который построил Хилтон [Электронный ресурс] / В. Гаков // «Электронная газета «Свой бизнес» [Электронный ресурс]. – Режим доступа: <http://www.mybiz.ru>.
6. История развития гостиничного хозяйства [Электронный ресурс] // Деловой туризм Казахстана. [Электронный ресурс]. – Режим доступа: <http://www.kazatur.narod.ru>.
7. Конрад Хилтон: Империя под ударом [Электронный ресурс]. – Режим доступа : <http://www.uprav.ru/success/detail/1334524023>.
8. Конрад Хилтон: Философия отеля [Электронный ресурс]. – Режим доступа : <http://next-stop.ru/1069-konrad-khilton-filosofija-otelja.html>.
9. Коршунов Н. В. Организация обслуживания в ресторанах: учебник / Н. В. Коршунов. – М. : «Высшая школа», 1976.
10. Маркетинг индустрии гостеприимства и туризма. Разработка пакетов достопримечательностей и развлечений [Электронный ресурс]. – Режим доступа: <http://www.zachetka.ru/>.
11. Основы туристской деятельности : учебник / [Г. И. Зорина, Е. Н. Ильина, Е. В. Мошняга и др.] ; сост. Е. И. Ильина. – М. : Советский спорт, 2004. – 200 с.
12. Отель Ritz [Электронный ресурс]. – Режим доступа: [botinok.co.il/node/55185](http://botinok.co.il/node/55185).

13. Официальный сайт корпорации Hilton [Электронный ресурс]. – Режим доступа: <http://www.hilton.com>.
14. Официальный сайт корпорации Marriott [Электронный ресурс]. – Режим доступа: <http://www.marriott.com/default.mi>.
15. Официальный сайт корпорации Ritz [Электронный ресурс]. – Режим доступа: <http://www.ritz.com>.
16. Рябев А. А. Классификация гостиния : некоторые проблемы и пути их решения // XXXIV науч.-техн. конф. препод., аспирантов и сотр. Харьк. нац. акад. гор. хоз-ва. В 3-х ч. Ч. 3. / Харьков. нац. акад. гор. хоз-ва. – Харьков : 2008. – Общественно-экономические науки: программа и тезисы докладов. С. 170–172.
17. Синябрюхов Л. История успеха Hilton. Как успешный предприниматель сформировал отраслевые стандарты обслуживания [Электронный ресурс]. – Режим доступа: <http://www.marketing-ua.com>.
18. United nations World Tourism Organisation [Электронный ресурс]. – Режим доступа: <http://www.world-tourism.org>.

### **Інформаційні ресурси**

1. Рябев А. А. Організація гостинності в засобах розміщення: конспект лекцій [Електронний ресурс]. – Режим доступу: <http://cdo.kname.edu.ua/course/view.php?id=875> .
2. Цифровий репозиторій ХНУМГ ім. О. М. Бекетова [Електронний ресурс]. – Режим доступу: <http://eprints.kname.edu.ua>.
3. Інформаційний сайт кафедри туризму і готельного господарства [Електронний ресурс]. – Режим доступу: <http://tourism.kname.edu.ua/index.php/ru/novosti/novosti-v-sfere-gostepriimstva>.

**ХАРКІВСЬКИЙ НАЦІОНАЛЬНИЙ УНІВЕРСИТЕТ  
МІСЬКОГО ГОСПОДАРСТВА імені О. М. БЕКЕТОВА  
КАФЕДРА ТУРИЗМУ І ГОТЕЛЬНОГО ГОСПОДАРСТВА**

Розрахунково-графічна робота  
з дисципліни  
**«Матеріально-технічна база готелів і туркомплексів»**

Варіант № 30

**Перевірив(ла) : к.е.н., доц.  
Рябєв А. А.**

**Виконав(ла) студент(ка):  
гр. МГКТС2019-1  
Сидоров І. Т.**

**ХАРКІВ  
20\_\_**

## ДОДАТОК Б

### Завдання для виконання теоретико-графічної частини розрахунково-графічної роботи

Варіант	Графічні завдання
1	2
1.	<ol style="list-style-type: none"> <li>1. Накреслити функціональну структуру приморського готелю;</li> <li>2. Накреслити прямокутний поверх з номерами з двох сторін від коридору;</li> <li>3. Накреслити номер третьої категорії.</li> </ol>
2.	<ol style="list-style-type: none"> <li>1. Накреслити функціональну структуру бізнес-готелю з виставковим центром;</li> <li>2. Накреслити прямокутний поверх з номерами з двох сторін від коридору;</li> <li>3. Накреслити номер другої категорії.</li> </ol>
3.	<ol style="list-style-type: none"> <li>1. Накреслити функціональну структуру мотелю;</li> <li>2. Накреслити поверх у формі букви „П” з номерами з двох сторін від коридору;</li> <li>3. Накреслити номер категорії президентський апартамент.</li> </ol>
4.	<ol style="list-style-type: none"> <li>1. Накреслити функціональну структуру готельного комплексу;</li> <li>2. Накреслити поверх у формі букви „С” з номерами з двох сторін від коридору;</li> <li>3. Накреслити номер першої категорії.</li> </ol>
5.	<ol style="list-style-type: none"> <li>1. Накреслити функціональну структуру дитячого табору праці та відпочинку;</li> <li>2. Накреслити поверх у формі букви „О” з комунікаціями посередині;</li> <li>3. Накреслити номер категорії апартамент.</li> </ol>
6.	<ol style="list-style-type: none"> <li>1. Накреслити функціональну структуру дитячого оздоровчого табору;</li> <li>2. Накреслити поверх у формі букви „Г” з номерами з двох сторін від коридорів;</li> <li>3. Накреслити номер четвертої категорії.</li> </ol>
7.	<ol style="list-style-type: none"> <li>1. Накреслити функціональну структуру санаторію;</li> <li>2. Накреслити поверх у формі букви „Т” з номерами з двох сторін від коридорів;</li> <li>3. Накреслити номер третьої категорії.</li> </ol>
8.	<ol style="list-style-type: none"> <li>1. Накреслити функціональну структуру будинку відпочинку;</li> <li>2. Накреслити поверх у формі букви „С” з номерами з двох сторін від коридорів;</li> <li>3. Накреслити номер другої категорії.</li> </ol>

1	2
9.	1. Накреслити функціональну структуру майданчику для кемпінгу; 2. Накреслити поверх у формі букви „X” з номерами з двох сторін від коридорів; 3. Накреслити номер першої категорії.
10.	1. Накреслити функціональну структуру акваторії; 2. Накреслити поверх у формі букви „Y” з номерами з двох сторін від коридорів; 3. Накреслити номер категорії стандарт.
11.	1. Накреслити функціональну структуру ботелю; 2. Накреслити поверх у формі букви „H” з номерами з двох сторін від коридорів; 3. Накреслити номер п'ятої категорії.
12.	1. Накреслити функціональну структуру приморського готелю; 2. Накреслити поверх у формі букви „V” з номерами з двох сторін від коридорів; 3. Накреслити номер четвертої категорії.
13.	1. Накреслити функціональну структуру бізнес-готелю з виставковим центром; 2. Накреслити поверх у формі букви „L” з номерами з двох сторін від коридорів; 3. Накреслити номер другої категорії.
14.	1. Накреслити функціональну структуру мотелю; 2. Накреслити квадратний поверх з вертикальними комунікаціями посередині; 3. Накреслити номер класу апартамент.
15.	1. Накреслити функціональну структуру готельного комплексу; 2. Накреслити поверх у вигляді атріуму; 3. Накреслити номер класу: президентський апартамент.
16.	1. Накреслити функціональну структуру дитячого табору праці та відпочинку; 2. Накреслити поверх у вигляді хреста з номерами з двох сторін від коридору; 3. Накреслити номер третьої категорії.
17.	1. Накреслити функціональну структуру дитячого табору праці та відпочинку; 2. Накреслити поверх у вигляді хреста з номерами з двох сторін від коридору; 3. Накреслити номер другої категорії.

1	2
18.	1. Накреслити функціональну структуру дитячого оздоровчого табору; 2. Накреслити поверх з двома коридорами з номерами з двох сторін від коридорів, що з'єднані вертикальними комунікаціями; 3. Накреслити номер категорії президентський апартамент.
19.	1. Накреслити функціональну структуру санаторію; 2. Накреслити поверх з двома з номерами з двох сторін від коридорів, що з'єднані вертикальними комунікаціями; 3. Накреслити номер першої категорії.
20.	1. Накреслити функціональну структуру будинку відпочинку; 2. Накреслити поверх у вигляді атріуму; 3. Накреслити номер категорії апартамент.
21.	1. Накреслити функціональну структуру майданчику для кемпінгу; 2. Накреслити поверх у вигляді трилисника з номерами з двох сторін від коридорів; 3. Накреслити номер третьої категорії.
22.	1. Накреслити функціональну структуру акваторії; 2. Накреслити поверх у формі букви „Г” з номерами з двох сторін від коридорів; 3. Накреслити номер другої категорії.
23.	1. Накреслити функціональну структуру дитячого оздоровчого табору; 2. Накреслити поверх у формі букви „Г” з номерами з двох сторін від коридорів; 3. Накреслити номер першої категорії.
24.	1. Накреслити функціональну структуру приморського готелю; 2. Накреслити поверх у формі букви „С” з номерами з двох сторін від коридорів; 3. Накреслити номер категорії стандарт.
25.	1. Накреслити функціональну структуру флотелю; 2. Накреслити поверх у формі букви „Х” з номерами з двох сторін від коридорів; 3. Накреслити номер п'ятої категорії.

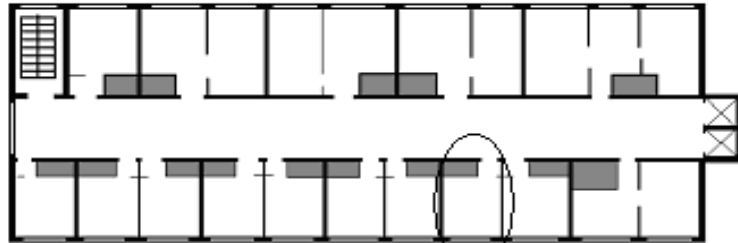


1	2
26.	1. Накреслити функціональну структуру курортного готелю; 2. Накреслити поверх у формі букви „Y” з номерами з двох сторін від коридорів; 3. Накреслити номер четвертої категорії.
27.	1. Накреслити функціональну структуру туристсько-оздоровчого комплексу; 2. Накреслити поверх у формі букви „H” з номерами з двох сторін від коридорів; 3. Накреслити номер другої категорії.
28.	1. Накреслити функціональну структуру спортивно-оздоровчого комплексу; 2. Накреслити поверх у формі букви „V” з номерами з двох сторін від коридорів; 3. Накреслити номер категорії стандарт.
29.	1. Накреслити функціональну структуру готельно-ресторанного комплексу; 2. Накреслити поверх у формі букви „L” з номерами з двох сторін від коридорів; 3. Накреслити номер другої категорії.
30.	1. Накреслити функціональну структуру заміської бази відпочинку; 2. Накреслити прямокутний поверх з номерами з номерами з двох сторін від коридору; 3. Накреслити номер класу: президентський апартамент.

## ДОДАТОК В

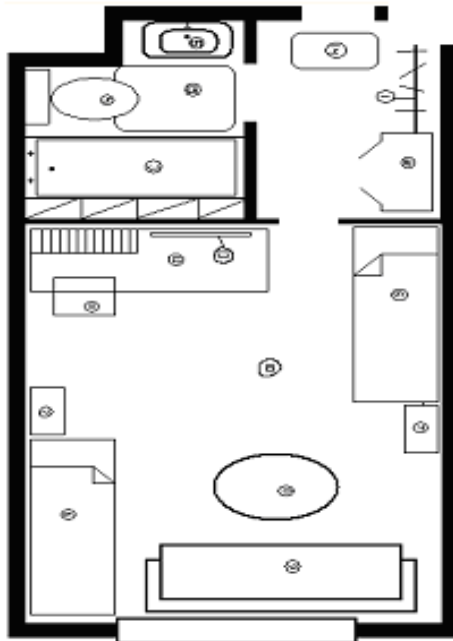
### Типовий план поверху готелю та типовий план номеру категорії стандарт

Типовий план поверху готелю



Елемент плану: номер

Типовий план номера



Експлікація

№	Найменування	Кількість
1.	<b>Віш аки</b>	1 / 8
2	<b>Шафа;</b>	1
3	<b>Ванна;</b>	1
4	<b>Унітаз;</b>	1
5	<b>Умивальник;</b>	1
6	<b>Ліжко;</b>	2
7	<b>Тумбочка до ліжка;</b>	2
8	<b>Журнальний столик;</b>	1
9	<b>Диван;</b>	1
10	<b>Килимове покриття;</b>	1
11	<b>Стілець;</b>	1
12	<b>Письмовий стіл з полицями;</b>	1
13	<b>Телевізор рідкокристалічний;</b>	1
14	<b>Взуттєвий килимок;</b>	1
15	<b>Килимок для ванної кімнати.</b>	1

Виконав: Іванов І. І., гр. МГКТС-2010

Перевірив: Рябев А. А., ас. каф. ТіГГ

## Завдання для виконання розрахункової частини розрахунково-графічної роботи

№ варіанта	Кількість місць у готелі	Кількість одиниць ремонтної складності устаткування	Коефіцієнт запланованого невиходу на роботу	№ варіанта	Кількість місць у готелі	Кількість одиниць ремонтної складності устаткування	Коефіцієнт запланованого невиходу на роботу
1	60	9200	0,96	16	1467	19875	0,98
2	150	15000	1,02	17	1004	80000	0,51
3	178	4785	0,48	18	158	499	0,99
4	100	10000	1,0	19	65	8035	2,0
5	84	7898	0,54	20	678	61466	2,54
6	1450	100000	1,8	21	249	2564	1,46
7	2010	9005	1,3	22	171	1717	0,44
8	86	2158	0,65	23	357	6003	0,78
9	2850	18746	0,47	24	34	2500	0,07
10	3000	32000	1,15	25	80	4554	0,30
11	1251	7659	1,02	26	6000	190000	2,19
12	1250	1602	0,86	27	45	999	0,74
13	564	2647	1,16	28	3109	3700	1,53
14	978	27461	0,74	29	646	2222	2,01
15	2552	15342	1,12	30	3115	100057	1,15

### Нормативи чисельності працівників, зайнятих обслуговуванням і ремонтом обладнання

Кількість місць у готелі	Кількість одиниць ремонтної складності устаткування																								
	до 500	501-800	801 - 1200	1201 - 1600	1601 - 2200	2201 - 3000	3001 - 3800	3801 - 4800	4801 - 6200	6201 - 8000	8001 - 10000	10001 - 13000	13001 - 16000	16001 - 20000	20001 - 26000	26001 - 32000	32001 - 40000	40001 - 51000	51001 - 63000	63001 - 80000	80001 - 100000	100000 - 125000	125001-156000	156001 - 190000	
	Нормативи чисельності (людин на добу)																								
до 100	0,67	0,94	1,21	1,64	1,95	2,54	3,18	3,92	4,90	6,23	7,79														
101-150	0,92	1,20	1,48	1,81	2,22	2,80	3,45	4,19	5,17	6,49	8,05	10,1	12,6												
151-200	1,17	1,46	1,75	2,08	2,49	3,06	3,72	4,46	5,44	6,75	8,31	10,4	12,8	15,7											
201-250	1,44	1,73	2,02	2,35	2,75	3,33	3,99	4,72	5,71	7,02	8,58	10,7	13,1	16,0	20,0										
251-350	1,85	2,13	2,41	2,74	3,15	3,72	4,38	5,12	6,10	7,42	8,97	11,0	13,5	16,4	20,5	25,4									
351-450	2,38	2,66	2,94	3,27	3,68	4,26	4,91	5,65	6,63	7,94	9,50	11,6	14,0	16,9	21,0	25,9	31,6	39,4							
451-600		3,32	3,60	3,93	4,34	4,92	5,57	6,31	7,30	8,61	10,3	12,2	14,7	17,5	21,6	26,6	32,3	40,1							
601-800				4,86	5,27	5,84	6,50	7,24	8,22	9,54	11,1	13,1	15,6	18,5	22,6	27,5	33,2	41,0	50,4						
801-1000				5,92	6,33	6,90	7,56	8,30	9,28	10,6	12,2	14,2	16,7	19,5	23,6	28,6	34,4	42,1	51,5	63,4					
1001-1250				7,52	8,10	8,75	9,49	10,5	11,8	13,3	15,4	17,8	20,7	24,8	29,7	35,5	43,3	52,7	64,6	79,8					
1251-1600					9,69	10,3	11,1	12,1	13,4	14,9	17,0	19,4	22,3	26,4	31,3	37,1	44,9	54,3	66,2	81,4					
1601-2000					11,7	12,3	13,1	14,0	15,4	16,9	19,0	21,4	24,3	28,4	33,3	39,1	46,8	56,3	68,2	83,3	102				
2001-2500						14,7	15,4	16,4	17,8	19,3	21,4	23,8	26,7	30,8	35,7	41,4	49,2	58,7	70,6	85,7	104	127			
2501-3200						17,9	18,6	19,6	20,9	22,5	24,5	27,0	29,9	34,0	38,9	44,6	52,4	61,8	73,7	88,9	107	130	157		
3201-4000							22,6	23,6	24,9	26,5	28,5	31,0	33,8	37,9	42,9	48,6	56,4	65,8	77,7	92,9	111	134	161		
4001-5000								28,4	29,7	32,1	33,3	35,7	38,6	42,7	47,6	53,4	61,2	70,6	82,5	97,6	116	139	165		
5001-6000									35,0	36,5	38,6	41,0	43,9	48,0	52,9	58,7	66,5	75,9	87,8	103	121	144	171		

*Виробничо-практичне видання*

**МЕТОДИЧНІ РЕКОМЕНДАЦІЇ**

до проведення практичних занять,  
організації самостійної роботи та  
виконання розрахунково-графічної роботи  
з навчальної дисципліни

**« МАТЕРІАЛЬНО-ТЕХНІЧНА БАЗА ГОТЕЛІВ І ТУРКОМПЛЕКСІВ »**

*(для студентів всіх форм навчання  
першого (бакалаврського) рівня вищої освіти  
спеціальностей 073 – Менеджмент, 242 – Туризм)*

Укладач **РЯБЄВ** Антон Анатолійович

Редактор *О. В. Михаленко*

Комп'ютерне верстання *А. А. Рябєв*

План 2019, поз. 351М.

---

Підп. до друку 30.09.2019. Формат 60×84/16.  
Електронне видання. Ум. друк. арк. 1,2

Видавець і виготовлювач:

Харківський національний університет  
міського господарства імені О. М. Бекетова,  
вул. Маршала Бажанова, 17, Харків, 61002.

Електронна адреса: office@kname.edu.ua

Свідоцтво суб'єкта видавничої справи:

ДК № 5328 від 11.04.2017.