

**МІНІСТЕРСТВО ОСВІТИ І НАУКИ УКРАЇНИ**

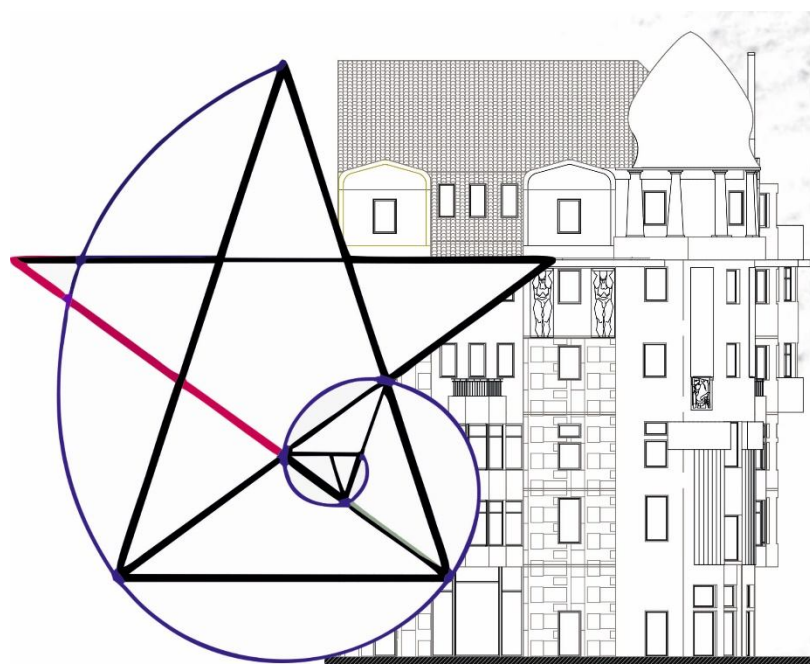
**ХАРКІВСЬКИЙ НАЦІОНАЛЬНИЙ УНІВЕРСИТЕТ  
МІСЬКОГО ГОСПОДАРСТВА імені О. М. БЕКЕТОВА**

## **МЕТОДИЧНІ РЕКОМЕНДАЦІЇ**

до практичних занять та самостійної роботи  
з дисципліни

### **«АРХІТЕКТУРНА КОМПОЗИЦІЯ»**

*(для студентів 1 курсу денної форми навчання для першого (бакалаврського)  
рівня вищої освіти за освітньою програмою «Архітектура» спеціальності  
191 – Архітектура та містобудування)*



**Харків – ХНУМГ ім. О. М. Бекетова – 2021**

Методичні рекомендації до практичних занять та самостійної роботи з дисципліни «Архітектурна композиція» (для студентів 1 курсу денної форми навчання для першого (бакалаврського) рівня вищої освіти за освітньою програмою «Архітектура» спеціальності 191 – Архітектура та містобудування) / Харків. нац. ун-т міськ. госп-ва ім. О. М. Бекетова ; уклад. : Л. О. Богданова, Г. А. Коровкіна, С. С. Броннікова. – Харків : ХНУМГ ім. О. М. Бекетова, 2021. – 45 с.

Укладачі : ст. викл. Л. О. Богданова,  
ст. викл. Г. А. Коровкіна,  
канд. арх., асист. С. С. Броннікова

#### Рецензент

**О. М. Дудка**, кандидат архітектури, доцент кафедри архітектури будівель і споруд та дизайну архітектурного середовища Харківського національного університету міського господарства імені О. М. Бекетова

*Рекомендовано кафедрою основ архітектурного проєктування, протокол № 1 від 29 серпня 2020 р.*

## ЗМІСТ

|  |    |
|--|----|
| Вступ.....   | 4  |
| 1 Зміст навчальної дисципліни за змістовими модулями<br>та темами..... | 5  |
| 2 Організаційно-методичні рекомендації.....                            | 7  |
| 3 Структура організації та змісту занять.....                          | 7  |
| 4 Запитання до самостійної підготовки за змістовими<br>модулями.....   | 22 |
| 5 Засоби контролю та структура залікового кредиту.....                 | 25 |
| Список рекомендованих джерел .....                                     | 31 |
| Додаток А Приклади оформлення завдань .....                            | 33 |

## ВСТУП

Дисципліна «Архітектурна композиція» є базовою серед нормативних дисциплін освітнього рівня «бакалавр» за освітньою програмою «Архітектура» спеціальності 191 – Архітектура та містобудування.

**Архітектурна діяльність** – розробка творчої ідеї та її втілення. Освоєння студентами навичок ескізування, роботи з кольором, та розвинення об'ємно-просторового мислення та уяви обов'язкові в навчанні, що в комплексі складає професійну графічну ерудицію.

**Предметом** вивчення навчальної дисципліни є основи архітектурної композиції, її головні закони, прийоми та засоби створення, а також виявлення композицій різного типу.

### **Міждисциплінарні зв'язки:**

Вивчення цієї дисципліни безпосередньо спирається на базові знання загальної середньої освіти та є передуючими до таких дисциплін: типологія будівель і споруд, архітектурне проектування: «наземний гараж»; архітектурне проектування: «індивідуальний житловий будинок»; архітектурне проектування: «макет індивідуального житлового будинку»; історія архітектури, містобудування від Відродження до Модерну, програмні засоби проектування об'єктів архітектури, програмні засоби проектування об'єктів в міському середовищі.

Дисципліна «Архітектурна композиція» складається з таких змістових модулів (далі – ЗМ):

### **Модуль 1**

**Змістовий модуль 1.1** Об'єктивні властивості архітектурних форм.

**Змістовий модуль 1.2** Засоби виявлення архітектурних форм.

**Змістовий модуль 1.3** Головні види композиції архітектурних форм.

### **Модуль 2**

**Змістовий модуль 2.1** Основи формоутворення об'ємної архітектурної композиції.

**Змістовий модуль 2.2** Основи формування архітектурного простору.

**Змістовий модуль 2.3** Основи формування композиції інтер'єру.

**Мета** вивчення навчальної дисципліни – надання знання з методів створення архітектурних композицій, формоутворення, спираючись на уяву, критерії естетики, залучаючи історичний досвід, враховуючи художньо-композиційні засоби; створення архітектурно-художнього образу; застосування цього досвіду у творчому процесі архітектурного проектування.

### **Завдання** вивчення дисципліни:

- розвиток об'ємно-просторового і композиційного мислення;
- вміння виконувати ескізи рішень архітектурної композиції згідно з

вимогами;

- оволодіння різними техніками архітектурної графіки;
- формування навичок застосування кольору у вирішенні різних типів композиції
- оволодіння основами макетування;
- вивчення прийомів дослідження композиції існуючих архітектурних будівель, виконання нарисів;
- набуття теоретичних знань та практичних навичок створення композиції та її застосування при розробці архітектурних проєктів.

**Програмним результатом навчання є:**

- аналізувати архітектурні та композиційні особливості об'єктів архітектури;
- застосовувати на практиці художньо-композиційні засади на основі отриманих теоретичних знань при архітектурно-містобудівному проєктуванні;
- вміти обирати раціональні архітектурні рішення на основі аналізу ефективності конструктивних, інженерно-технічних систем;
- застосовувати на практиці раціональні архітектурні рішення на основі аналізу ефективності конструктивних, інженерно-технічних систем, будівельних матеріалів, і виробів, декоративно-оздоблювальних матеріалів.

## **1 ЗМІСТ НАВЧАЛЬНОЇ ДИСЦИПЛІНИ ЗА ЗМІСТОВИМИ МОДУЛЯМИ ТА ТЕМАМИ**

### **Модуль 1 (семестр 1)**

#### **Змістовий модуль 1.1 Об'єктивні властивості архітектурних форм**

Розглядаються головні поняття архітектурної композиції. У даному контексті особлива увага надається ролі вітчизняних та зарубіжних вчених у розвитку цієї науки. Визначаються характеристики метро-ритмічних закономірностей, симетрії, асиметрії та дисиметрії, поняття нюансу, контрасту та тотожності. Особлива увага надається емоціональній характеристиці статичності та динаміки.

**Тема 1.1.1 Головні поняття архітектурної композиції. Роль вітчизняних та зарубіжних вчених у розвитку цієї науки.**

**Тема 1.1.2 Характеристика метро-ритмічних закономірностей. Поняття симетрії, асиметрії та дисиметрії. Поняття нюанс, контраст та тотожність.**

#### **Змістовий модуль 1.2 Засоби виявлення архітектурних форм**

Розглядаються пропорційні системи згідно з певними історичними періодами розвитку архітектури. Визначається поняття масштабності архітектури в історичному та сучасному середовищі. Особлива увага надається характеристиці тектоніки в архітектурній композиції. Класифікуються

історичні та сучасні тектонічні системи. У даному контексті увага надається кольору та його головним властивостям в архітектурі та архітектурному просторі, а також психології сприйняття кольору.

**Тема 1.2.1 Поняття пропорції та масштабності в архітектурній композиції. Розглядання пропорційних систем згідно з певними історичними періодами розвитку архітектури. Масштабність архітектури в історичному та сучасному середовищі.**

**Тема 1.2.2 Поняття тектоніки в архітектурній композиції. Історичні та сучасні тектонічні системи.**

**Тема 1.2.3 Колір та його головні властивості. Ахроматичне коло та хроматичне коло. Колір в архітектурі та архітектурному просторі.**

### **Змістовий модуль 1.3 Головні види композиції архітектурних форм.**

В продовження вивчення композиції архітектурних форм, аналізуються основні види архітектурної композиції та головні засоби її виявлення. Вивчаються особливості фронтальної, об'ємної та глибинно-просторової композиції. Визначаються властивості фронтальної композиції, засоби її виявлення: силует, членування, пластика, фактура, текстура.

**Тема 1.3.1 Основні види архітектурної композиції та головні засоби її виявлення. Поняття фронтальної, об'ємної та глибинно-просторової композиції та їх особливості.**

**Тема 1.3.2 Головні властивості фронтальної композиції. Засоби її виявлення: силует, членування, пластика, фактура, текстура.**

## **Модуль 2 (семестр 2)**

**Змістовий модуль 2.1 Основи формоутворення об'ємної архітектурної композиції.**

Розглядаються і аналізуються головні властивості об'ємної композиції. Виявляються методи формоутворення об'ємної композиції за допомогою художньо-композиційних засобів. Виявляється художній образ в архітектурі, символічна та семантична складові архітектурного образу. Визначаються засоби створення архітектурних композицій за допомогою комбінаторних та біонічних методів.

**Тема 2.1.1 Головні властивості об'ємної композиції. Побудова об'ємної композиції та її види.**

**Тема 2.1.2 Методи формоутворення об'ємної композиції за допомогою художньо-композиційних засобів. Художній образ в архітектурі. Символіка художнього образу. Семантична складова архітектурного образу.**

**Тема 2.1.3 Біоніка та комбінаторика у розвитку «органічної» архітектури XXI століття. Засоби створення архітектурних композицій за допомогою комбінаторних та біонічних методів.**

## **Змістовий модуль 2.2 Основи формування архітектурного простору.**

Предметом розгляду й вивчення у даному тематичному блоці є головні властивості глибинно-просторової композиції та засоби її виявлення. Визначається специфіка архітектурного ансамблю, як феноменальної глибинно-просторової композиційної системи. Виявляються особливості візуального сприйняття в архітектурній композиції, розпізнавання зорових конфігурацій. Надається характеристика емоційному сприйняттю світу людиною і його роль в художній композиції.

**Тема 2.2.1 Головні властивості глибинно-просторової композиції та засоби її виявлення. Архітектурний ансамбль як феноменальна глибинно-просторова композиційна система.**

**Тема 2.2.2 Особливості візуального сприйняття в архітектурній композиції. Розпізнавання зорових конфігурацій. Емоційне сприйняття світу людиною і його роль в художній композиції.**

**Тема 2.2.3 Композиційний аналіз об'єктів архітектурного середовища міста. Особливості прийомів побудови глибинно-просторових композицій.**

## **Змістовий модуль 2.3 Основи формування композиції інтер'єру**

Розглядаються і аналізуються головні стильові особливості композиції інтер'єрів та засоби їх виявлення. Характеризується психоемоційний вплив кольорового рішення інтер'єру на людину. Визначаються основи ергономіки при проектуванні інтер'єрів. Надається характеристика загальним ергономічним схемам та прийомам їх використання у проектуванні приміщень.

**Тема 2.3.1 Головні стильові особливості композиції інтер'єрів та засоби їх виявлення.**

**Тема 2.3.2 Основи ергономіки при проектуванні інтер'єрів. Загальні ергономічні схеми**

## **2 ОРГАНІЗАЦІЙНО-МЕТОДИЧНІ РЕКОМЕНДАЦІЇ**

Методика викладання курсу «Архітектурна композиція» передбачає роботу в діалоговому режимі викладача зі студентами та розрахована на 32 години лекцій, 47 годин практичних занять та 101 година самостійної роботи.

Для розуміння студентами структури навчального процесу та зв'язку практичних занять і самостійної роботи цей розділ подається у вигляді структурно-змістовних таблиць, що включають інформацію про зміст, структуру і розподіл за темами занять та короткі рекомендації до виконання практичних завдань та організації самостійної роботи.

## **3 СТРУКТУРА ОРГАНІЗАЦІЇ ТА ЗМІСТУ ЗАНЯТЬ**

При вивченні дисципліни «Архітектурна композиція» студент має ознайомитись з програмою дисципліни, з її структурою, змістом та обсягом кожного змістовного модулю, з усіма видами та методами контролю знань

(табл. 1).

Практичне заняття з навчальної дисципліни «Архітектурна композиція» спрямовані на набуття навичок практичної роботи з широким спектром засобів декоративно-графічного зображення композиції на площині, в об'ємі та просторі.

Таблиця 1 – Структура організації та зміст практичних занять

| Види навчальних занять   | Години | Тематика, зміст та методичні рекомендації з проведення практичних занять та самостійної роботи  |
|--|--------|---|
| 1  | 2      | 3   |
| <b>Модуль 1 (семестр 1)</b>  |        |   |
| <b>Змістовий модуль 1.1 Об'єктивні властивості архітектурних форм</b>  |        |   |
| Практичне заняття<br>Тема 1.1.1<br>Ознайомлення з завданнями курсу «Архітектурна композиція» та досягненнями вітчизняних та зарубіжних вчених у цієї науки | 4      | <p><b>Завдання 1 «Вітання»</b></p> <p>Виконання графічних завдань абстрактного характеру за допомогою прийомів монохромної графіки.</p> <p>На основі контуру власної долоні руки (правої чи лівої) створити графічну композицію, видозмінивши початкову лінію в один чи кілька образів на вільну тему (рис. 1).</p> <p>На заданому форматі папера розміщати долонь руки можна в різних положеннях, крім накладок і схрещування пальців. Первісний контур долоні повинен проглядатися в композиції, хоча образи можна створювати, використовуючи як внутрішній простір площі контуру, так і зовнішній.</p> <p>Основна мета завдання – розвиток абстрактного уявлення про матеріальну форму у виді поєднання графічних образів і символів.</p> <p>Завдання виконується поетапно:</p> <p>1 етап – студент обводить контур власної долоні в декількох варіантах (розташовуючи долонь на листі папера в різних напрямках – нагору, униз, з розведеними пальцями, згрупованими тощо);</p> <p>2 етап – пошук у замальовках абстрактного образу чи декількох. Вибір найбільш цікавої композиції з урахуванням збереження первісного видимого контуру долоні;</p> <p>3 етап – вибір графічного виконання, що найбільш виявляє характер знайденого образу</p> |



Продовження таблиці 1

| 1   | 2 | 3   |
|---|---|---|
|   |   | <p>(чорно-біла графіка або з використанням кольору), техніка виконання вільна;<br/>                     4 етап – виконання в обраній техніці на щільному папері.<br/>                     Завдання виконується на аркуші ватману (формат А4). Ручна графіка з використанням олівців, гумки, лінерів</p>   |
| Самостійна робота   | 2 | <p>Доопрацювання та графічне оформлення завдання «Вітання», а саме: компоновка на аркуші малюнка та назви, виконання в обраній графіці</p>  |
| <p>Практичне заняття<br/>                     Тема 1.1.1<br/>                     Ознайомлення з завданнями курсу «Архітектурна композиція» та досягненнями вітчизняних та зарубіжних вчених у цієї науки</p> | 4 | <p><b>Завдання 2 «Образ із цифр»</b><br/>                     На основі власних уявлень створити образ на власний вибір (людини, його шаржований портрет (чоловічий чи жіночий) чи образ тварини і т.п.) з використанням цифр (не більш 15). Цифри в композиції можуть використовуватися в дзеркальному відображенні, розташовуватися в різних положеннях, але без накладок і деформацій (рис. 2).<br/>                     Основна мета завдання – розвиток фантазії, оригінальності мислення і графічних навичок роботи з лінією.<br/>                     Завдання виконується поетапно:<br/>                     1 етап – пошук у замальовках реального образу з його характерними рисами.<br/>                     2 етап – переклад найбільш цікавого образу на «мову» цифр, шляхом підбора різних за розмірами, формою, товщиною знаків.<br/>                     3 етап – аналіз отриманих варіантів і вибір найбільш оптимального.<br/>                     4 етап – точне й акуратне перенесення зображення на лист щільного папера формату 210×297 мм (А4), у виді графічної чорно-білої композиції, обведення різною товщиною, заливання плямою або яким-небудь растром (крапками, кліткою і т.д.).<br/>                     На 2-4 етапах роботи рекомендується користуватися креслярськими інструментами для більшої точності і виразності.<br/>                     Завдання виконується на аркуші ватману</p> |

Продовження таблиці 1

| 1   | 2 | 3  |
|---|---|--|
|   |   | (формат А4). Ручна графіка з використанням олівців, гумки, лінерів.  |
| Самостійна робота   | 2 | <p>Доопрацювання та графічне оформлення завдання «Образ із цифр»</p> <p>Ознайомлення з різновидами шрифтів для оформлення та доопрацювання завдання, а саме: компоновка на аркуші композиції із цифр та назви завдання, виконання в монохромній графіці за допомогою туші.</p>   |
| <p>Практичне заняття<br/>Тема 1.1.2<br/>Застосування метро-ритмічних закономірностей в композиції.<br/>Прийоми побудови композиції за допомогою симетрії, асиметрії та дисиметрії.<br/>Визначення статички та динаміки в композиції</p> | 2 | <p><b>Завдання 3 «Метричні ряди»</b></p> <p>Композиція створюється з використанням простих геометричних фігур (трикутник, круг або окружність, квадрат, прямокутник і трапеція на вибір). Студент розробляє композицію з урахуванням особливостей побудови метричних рядів та використанням різних прийомів метричних закономірностей. У ряду повинно бути від 3 до 9 елементів (рис. 3).</p> <p>Спочатку виконуються декілька ескізних варіантів графічного рішення простого та складного метричних рядів. Після погодження з викладачем варіантів ескізного рішення виконаного простим олівцем або із застосуванням комп'ютерної графіки, композиція компонується на папері разом з підписом.</p> <p>Завдання виконується на аркуші ватману (формат А4). Ручна графіка з використанням гуаші, пензлів, маркерів, лінерів, або кольорового паперу</p> |
| Самостійна робота   | 2 | <p>Вивчення видів метричних закономірностей. Компоновка та поліхромне оформлення завдання «Метричні ряди» за допомогою фарб, маркерів, аплікації та ін. (формат А4)</p>  |
| <p>Практичне заняття<br/>Тема 1.1.2<br/>Застосування метро-ритмічних закономірностей в композиції.<br/>Прийоми побудови композиції за допомогою</p>   | 2 | <p><b>Завдання 4 «Ритмічні ряди»</b></p> <p>Композиція створюється з використанням простих геометричних фігур (трикутник, круг або окружність, квадрат, прямокутник і трапеція на вибір). Студент розробляє композицію з урахуванням особливостей побудови ритмічних рядів та використанням різних прийомів ритмічних закономірностей. У ряду повинно бути не менш 4 елементів (рис. 4).</p>   |

Продовження таблиці 1

| 1   | 2 | 3   |
|---|---|---|
| <p>симетрії, асиметрії та дисиметрії.<br/>Визначення статички та динаміки в композиції</p>  |   | <p>Спочатку виконуються декілька ескізних варіантів графічного рішення ритмічних рядів. Після погодження з викладачем варіантів ескізного рішення виконаного простим олівцем, композиція компонується на папері разом з підписом.</p> <p>Завдання виконується на аркуші ватману (формат А4). Ручна графіка з використанням гуаші, пензлів, маркерів, лінерів, або кольорового паперу</p>  |
| <p>Самостійна робота</p>  | 2 | <p>Вивчення видів ритмічних закономірностей. Компонувка та поліхромне оформлення завдання «Ритмічні ряди» за допомогою фарб, маркерів, аплікації (формат А4)</p>  |
| <p>Практичне заняття<br/>Тема 1.1.2<br/>Застосування метро-ритмічних закономірностей в композиції.<br/>Прийоми побудови композиції за допомогою симетрії, асиметрії та дисиметрії.<br/>Визначення статички та динаміки в композиції</p> | 3 | <p><b><i>Завдання 5 «Площинна композиція з симетричною або асиметричною побудовою та ознаками статички чи динаміки»</i></b></p> <p>Композиція створюється з 3-9 простих геометричних фігур (трикутник, круг або окружність, квадрат, прямокутник і трапеція). Студент на вибір розробляє симетричну композицію з ознакою статички або асиметричну композицію з ознакою динаміки. Для виконання цього завдання треба використовувати різні типи симетрії та асиметрії з метро-ритмічними закономірностями (рис. 5).</p> <p>Спочатку виконуються декілька ескізних варіантів графічного рішення геометричної композиції. Після погодження з викладачем варіантів ескізного рішення виконаного простим олівцем, композиція компонується на аркуші разом з підписом та обводиться тушшю.</p> <p>Завдання виконується на аркуші ватману (формат А4). Ручна графіка з використанням олівців, гумки, лінерів, лінійок, циркуля</p> |
| <p>Самостійна робота</p>  | 2 | <p>Компонувка та монохромне оформлення завдання «Площинна композиція з симетричної та асиметричної побудовою та ознаками статички чи динаміки» за допомогою лінерів ( формат А4)</p>  |
| <p><b>Змістовий модуль 1.2 Засоби виявлення архітектурних форм</b></p>  |   |   |

Продовження таблиці 1

| 1  | 2        | 3   |
|--|----------|---|
| <p>Практичне заняття<br/>Тема 1.2.1<br/>Ознайомлення з поняттям пропорції та масштабності в архітектурній композиції.<br/>Розглядання пропорційних систем згідно з певними історичними періодами розвитку архітектури.<br/>Аналіз масштабності архітектури в історичному та сучасному середовищі</p> | <p>2</p> | <p><b>Завдання 6 «Аналіз архітектурного об'єкту з визначенням композиційних особливостей»</b></p> <p>Для виконання аналізу кожному студенту видається приклад фасаду архітектурної споруди чи архітектурного пам'ятника. На аркуші зображується графічним способом фасад будівлі та декілька етапів його композиційного аналізу (рис. 6).</p> <p>Перелік інформаційних етапів: 1. загальний вигляд фасаду; 2. тип симетрії у формі споруди; 3. основна форма – геометрія споруди; 4. силует; 5. ритмічні закономірності у побудові фасаду; 6. виявлення пластичної характеристики споруди (крупна пластика); 7. виявлення пластичної характеристики споруди, характер членувань (архітектурні деталі); 8. характеристика матеріалу та колір (фактура та текстура стіни). 9. пропорційні закономірності побудови фасаду.</p> <p>Завдання виконується на 2 аркушах ватману (формат А4). Ручна графіка з використанням лінерів різної товщини, гелевих ручек, фломастерів, кольорових олівців тощо</p> |
| <p>Самостійна робота</p>   | <p>2</p> | <p>Доопрацювання та кольорове оформлення завдання (формат А4)</p>   |
| <p>Практичне заняття<br/>Тема 1.2.2<br/>Розглядання тектонічних систем в архітектурі.<br/>Вивчення особливостей історичних та сучасних тектонічних систем</p>  | <p>2</p> | <p><b>Завдання 7 «Приклади тектоніки історичних та сучасних об'єктів архітектури за власним вибором»</b></p> <p>Проводиться пошук, відбір та узгодження з викладачем прикладів тектоніки історичних та сучасних об'єктів архітектури за власним вибором.</p> <p>Завдання виконується на форматі А4, ручна графіка з використанням олівців, лінійок, лінерів, кольорових олівців, акварелі, маркерів і тощо</p>  |
| <p>Самостійна робота</p>   | <p>1</p> | <p>Аналіз особливостей історичних та сучасних тектонічних систем. Компоновка на аркуші вибраних прикладів та графічне оформлення завдання. (формат А4)</p>  |

Продовження таблиці 1

| 1  | 2        | 3  |
|--|----------|--|
| <p>Практичне заняття<br/>Тема 1.2.3<br/>Визначення поняття кольору та його головних властивостей.<br/>Розглядання особливостей побудови ахроматичного та хроматичного кола.<br/>Аналіз застосування кольору в архітектурі та архітектурному просторі</p> | <p>2</p> | <p><b>Завдання 8 «Побудова хроматичного та ахроматичного кола»</b><br/>Завдання виконують на основі побудови властивості переходу основних кольорів: ахроматичне коло та хроматичне коло, де відображені три основні кольори (червоний, жовтий синій), та їх протилежні кольори (зелений, фіолетовий та жовтогарячий) (рис. 7).<br/>Спектр (з лат. – переміна образу (зображення) як видіння) в архітектурній композиції – це кольорова смуга, що поступово утворюється протягом доби (24 години) від розкладу (затемнення - освітлення) білого світла.<br/>Слід визначити при виконанні спектру холодні та теплі кольори, та основні і допоміжні.<br/>Побудова тональної насиченості у ахроматичному колі здійснюється послідовно шляхом освітлення від чорного через сірі тони до білого.<br/>Завдання компонується на аркуші після погодження з викладачем варіантів ескізних викрасок та розкладки.<br/>Завдання виконується на форматі А4, ручна графіка з використанням олівців, лінійок, циркуля, лінерів, гуаші, пензлів, клей ПВА</p> |
| <p>Самостійна робота</p>   | <p>2</p> | <p>Вивчення головних властивостей кольору в архітектурній композиції. Компонівка на аркуші хроматичного та ахроматичного кола та кольорове оформлення завдання (формат А 4)</p>  |
| <p>Практичне заняття<br/>Тема 1.2.3<br/>Визначення поняття кольору та його головних властивостей.<br/>Розглядання особливостей побудови ахроматичного та хроматичного кола.<br/>Аналіз застосування</p>  | <p>2</p> | <p><b>Завдання 9 «Виявлення насиченості кольору»</b><br/>Завдання вирішують виходячи з особливості кольору: хроматичні - ахроматичні; теплі - холодні; основні та протилежні.<br/>Виконуючи це завдання студенти ознайомлюються з термінами та поняттями пов'язаними з особливостями кольору, до яких належить зв'язок між хроматичними та ахроматичними кольорами (рис. 8).<br/>Завдання виконується у 4 етапи:<br/>1) студент обирає з хроматичного та</p>   |

Продовження таблиці 1

| 1  | 2        | 3   |
|--|----------|---|
| <p>кольору в архітектурі та архітектурному просторі</p>  |          | <p>ахроматичного круга кольори для виконання розтяжки кольору (червоний – чорний, зелений – сірий, жовтий – білий та ін.);</p> <p>2) студент виконує викраску, де поступово наближає один колір до іншого. Слід звертати увагу, що ця послідовність повинна бути виконана без повторів кольору та без різкої зміни;</p> <p>3) студент на викрасках виділяє елемент розміром 10 мм × 40 мм, кількість елементів, яка відображає поступову зміну насиченості, має бути 7-9 шт.;</p> <p>4) ці елементи компонуються на аркуші в 3 ряди (розтяжки).</p> <p>Композиція виконується після погодження з викладачем варіантів ескізних викрасок та розкладки.</p> <p>Завдання виконується на аркуші ватману формату А4 з поділом на 3 рівні частини, технікою тампування. Матеріали: фарба гуаш, пензлі, клей ПВА, ножиці</p> |
| <p>Самостійна робота</p>   | <p>2</p> | <p>Вибір хроматичних кольорів для виявлення насиченості. Компонівка на аркуші трьох рядів насиченості (розтяжек) від ахроматичних кольорів до хроматичних (формат А4)</p>   |
| <p>Практичне заняття<br/>Тема 1.2.3<br/>Визначення поняття кольору та його головних властивостей.<br/>Розглядання особливостей побудови ахроматичного та хроматичного кола.<br/>Аналіз застосування кольору в архітектурі та архітектурному просторі</p> | <p>2</p> | <p><b>Завдання 10 «Геометрична площинна композиція з застосуванням кольору»</b></p> <p>На основі композиції, зробленої у завданні 5, виконується її кольорове рішення (рис. 9).</p> <p>Метою завдання є створення графічної композиції, де відображені кольорові гами виконані з урахуванням взаємодії базових (основних) кольорів спектра та додаткових, та зміна емоційного сприйняття попередньо розробленої геометричної площинної композиції завдяки застосуванню кольору.</p> <p>Обираючи кольорову гаму студент враховує емоційну складову кольорів та її вплив на глядача.</p> <p>Червоний – емоційно сприймається як енергійний, життєрадісний, збуджений колір.</p> <p>Синій – чуттєвий, заспокійливий, зосереджений.</p>   |

Продовження таблиці 1

| 1  | 2 | 3   |
|--|---|---|
|  |   | <p>Жовтий та його кольорова гамма – активний, привертаючий увагу, бадьорий.</p> <p>Ця емоційна складова враховується студентом як загальна концепція для вирішення графічної композиції, яка в цілому повинна створювати динамічну чи статичну структуру композиції. Вона буде пов'язана з вибором кольорових плям та геометричною формою елементів, що становлять композицію. Геометричний характер цих елементів та плям може бути простих форм, ірраціональних або змішаного типу.</p> <p>Кольорова гама виконується з застосуванням тональних розтяжок базових спектральних кольорів, а також розтяжок додаткових кольорів, які виникають внаслідок перетину основних кольорів спектра.</p> <p>Завдання виконується на аркуші ватману формату А4. Матеріали: олівці, фарба гуаш, пензлі</p> |
| Самостійна робота  | 3 | Графічне та кольорове оформлення завдання. Компонівка на аркуші геометричної площинної композиції та кольорове оформлення завдання (формат А4)  |
| <b>Змістовий модуль 1.3 Головні види композиції архітектурних форм</b>   |   |   |
| Практичне заняття<br>Тема 1.3.1 Основні види архітектурної композиції та головні засоби її виявлення. Поняття фронтальної, об'ємної та глибинно-просторової композиції та їх особливості | 1 | <p><b><i>Завдання 11 «Приклади головних видів композиції в архітектурі: фронтальна, об'ємна, висотна, глибинно-просторова»</i></b></p> <p>Проводиться пошук, відбір та узгодження з викладачем прикладів фронтальної, об'ємної, висотної, глибинно-просторової композиції історичних та сучасних об'єктів архітектури за власним вибором.</p> <p>Завдання виконується на форматі А4, ручна графіка з використанням олівців, лінійок, лінерів, кольорових олівців, акварелі, маркерів, тощо (формат А4).</p>   |
| Самостійна робота  | 1 | Вивчення основних видів архітектурної композиції. Компонівка на аркуші вибраних прикладів та графічне оформлення завдання (формат А4)   |

## Продовження таблиці 1

| 1  | 2  | 3  |
|--|----|--|
| Практичне заняття<br>Тема 1.3.2 Головні властивості фронтальної композиції. Засоби її виявлення: силует, членування, пластика, фактура, текстура | 1  | <b>Завдання №12 «Приклади застосування фактури та текстури у виявленні архітектурних поверхонь»</b><br>Проводиться пошук, відбір та узгодження з викладачем прикладів застосування фактури та текстури в історичних та сучасних об'єктах архітектури за власним вибором.<br>Завдання виконується на форматі А4, ручна графіка з використанням олівців, лінійок, лінерів, кольорових олівців, акварелі, маркерів, тощо  |
| Самостійна робота  | 1  | Компоновка на аркуші вибраних прикладів та графічне оформлення завдання. (формат А4)   |
| Практичне заняття<br>Тема 1.3.2 Головні властивості фронтальної композиції. Засоби її виявлення: силует, членування, пластика, фактура, текстура | 3  | <b>Завдання 13 «Площинний макет фронтальної формальної композиції»</b><br>Во фронтальній композиції треба визначити спочатку головні частини моделі майбутньої будівлі, далі характерні членування цих частин. На останньому етапі роботи визначають характерні членування віконних та дверних прорізів, карнизів та інше. Робота виконується у вигляді площинного макета з білого картону.<br>Спочатку форма зображується узагальнено, з метою виявлення її характерних пропорційних закономірностей, геометричної форми. Потім поступово уточнюють характерні членування, які підкреслюють геометричні форми, силуетний контур, пропорційні співвідношення головних частин (рис. 10).<br>Макет фронтальної формальної композиції виконується на жорсткому підмакетнику з картону або тонкої фанери. (габарит не більш ніж 300 мм × 150 мм) |
| Самостійна робота  | 3  | Аналіз властивостей фронтальної композиції та виконання макету за власним ескізом  |
| Підсумковий контроль   | 15 |  |
| Усього годин   | 90 | 3 кредита  |
| <b>Модуль 2 (2 семестр)</b>  |    |  |
| <b>Змістовий модуль 2.1 Основи формоутворення об'ємної архітектурної композиції</b>  |    |  |



Продовження таблиці 1

| 1  | 2         | 3   |
|--|-----------|---|
| <p>Практичне заняття<br/>Тема 2.1.1 Вивчення<br/>головних<br/>властивостей<br/>об'ємної композиції.<br/>Особливості<br/>побудови об'ємної<br/>композиції та її видів</p>   | <p>1</p>  | <p><b>Завдання 14 «Приклади основних видів об'ємної композиції в архітектурі»</b><br/>Проводиться пошук, відбір та узгодження з викладачем прикладів основних видів об'ємної композиції в історичних та сучасних об'єктах архітектури за власним вибором.<br/>Завдання виконується на форматі А4, ручна графіка з використанням олівців, лінійок, лінерів, кольорових олівців, акварелі, маркерів і тощо</p>  |
| <p>Самостійна робота</p>   | <p>1</p>  | <p>Компоновка на аркуші вибраних прикладів та графічне оформлення завдання (формат А4)</p>  |
| <p>Практичне заняття<br/>Тема 2.1.2<br/>Визначення методів<br/>формування<br/>об'ємної композиції<br/>за допомогою<br/>художньо-<br/>композиційних<br/>засобів. Особливості<br/>створення<br/>художнього образу в<br/>архітектурі та<br/>символіки<br/>художнього образу.<br/>Визначення<br/>семантичної<br/>складової<br/>архітектурного<br/>образу</p> | <p>3</p>  | <p><b>Завдання 15 Макет формальної об'ємної композиції</b><br/>Композиція виконується з об'ємних елементів простої геометричної форми. Кількість елементів від 3 до 5. Організація об'ємної композиції передбачає використання декількох композиційних прийомів: симетрія – асиметрія, контраст за формою, метро-ритмічну закономірність у взаємодії елементів, тощо, з виділенням провідного композиційного прийому.<br/>Композиція виконується у вигляді макету в три етапи. На I етапі студент розробляє графічний ескіз загальної організації об'ємної композиції. На II етапі студент розробляє фронтальні поверхні об'ємних елементів, що входять в композицію (характер членувань, з виділенням головного елемента або групи елементів). На III етапі студент виконує макет об'ємно-просторової композиції з розробкою фронтальних поверхонь (рис. 11).<br/>Макет об'ємної композиції виконується на жорсткому підмакетнику з картону або тонкої фанери. Розміри елементів не повинні перевищувати по висоті 10–17 см (габарит не більш ніж 300 мм × 200 мм)</p> |
| <p>Самостійна робота</p>   | <p>14</p> | <p>Після погодження варіантів графічних ескізів з викладачем, з ватману на картоні з наступним розміщенням на жорсткому підмакетнику з картону або тонкої фанери</p>  |

Продовження таблиці 1

| 1  | 2        | 3  |
|--|----------|--|
| <p>Практичне заняття<br/>Тема 2.1.3 Аналіз формування біоники та комбінаторики у розвитку «органічної» архітектури XXI століття. Основні засоби створення архітектурних композицій за допомогою комбінаторних та біонічних методів</p> | <p>1</p> | <p><b>Завдання 16 «Композиція з використанням прийомів біоники»</b></p> <p>Біоніка знайшла свій вияв в архітектурі, використовуючи принципи і методи організації живих організмів і форм, створених цими організмами, у проектуванні та спорудженні будівель. Принципи створення біонічної форми: використання природних форм, естетика, функціональність.</p> <p>Основні методи створення біонічної архітектурної форми: дослідження живих організмів; відбір необхідних і корисних функцій живої природи; аналіз, як можна використати їх в розробці об'єкта проектування; створення ескізу; знаходження методів і способів технічного моделювання композиції біонічного типу; моделювання нових об'єктів.</p> <p>На аркуші має бути зображено три етапи створення біонічної архітектурної форми: 1) природний аналог; 2) проміжна форма (трансформація природного аналогу); 3) біонічна архітектурна форма (рис. 12).</p> <p>Завдання виконується на форматі А4, ручна графіка з використанням олівців, лінійок, лінерів, кольорових олівців, акварелі, маркерів і тощо</p> |
| <p>Самостійна робота</p>   | <p>5</p> | <p>Більш детальна розробка архітектурного об'єкту (завдання 16) за прототипом біонічної форми, з визначенням умовної функції. Компоновка та графічне оформлення (формат А4) (рис. 13)</p> <p>Компоновка та графічне оформлення завдання «Композиція з використанням прийомів біоники» (формат А4)</p>  |
| <p><b>Змістовий модуль 2.2 Основи формування архітектурного простору</b></p>   |          |  |
| <p>Практичне заняття<br/>Тема 2.2.1 Вивчення головних властивостей та засобів виявлення</p>  | <p>1</p> | <p><b>Завдання 17 «Приклади різних видів глибинно-просторових композицій в архітектурі»</b></p> <p>Проводиться пошук, відбір та узгодження з викладачем прикладів різних видів глибинно-</p>   |

Продовження таблиці 1

|  |    |  |
|--|----|--|
| глибино-просторової композиції її. Визначення поняття архітектурного ансамблю, як феноменальної глибино-просторової композиційної системи  |    | просторових композицій (відкритий, полузамкнений, замкнений) в історичних та сучасних об'єктах архітектури за власним вибором.<br>Завдання виконується на форматі А4, ручна графіка з використанням олівців, лінійок, лінерів, кольорових олівців, акварелі, маркерів і тощо   |
| Самостійна робота  | 1  | Компоновка на аркуші вибраних прикладів та графічне оформлення завдання. (формат А4)   |
| Практичне заняття<br>Тема 2.2.2<br>Визначення особливостей візуального сприйняття в глибино-просторової композиції. Вивчення особливостей зорових конфігурацій. Характеристики емоційного сприйняття світу людиною і його роль в створенні глибино-просторової художньої композиції. | 4  | <b>Завдання 18 «Макет глибинно-просторової композиції»</b><br>Планувальне рішення глибинного простору виявляється за рахунок різного геометричного рішення поверхні основи, а також за рахунок видів членувань глибини в різних координатних напрямках (рис. 14).<br>Перший вид – розкриття перспективних планів (куліс), другий вид – виявлення поздовжніх осей (нефів), третій – формування простору, в якому окремі зони, розташовані вільно та проникають одна в одну.<br>Завдання виконується в два етапи. На I етапі студент виконує ескіз у вигляді варіантів аксонометричних зображень майбутньої моделі глибинно-просторової композиції. В ескізі необхідно відобразити основне планувальне рішення; виявити центр композиції, геометричний характер екрануючих елементів і ступінь замкненості глибинно-просторової композиції. На II етапі виконується модель – макет за узгодженим з викладачем ескізом.<br>Макет розміщується на жорсткому підмакетнику з ватману, картону, тонованого картону і т.п. Розмір моделі макета повинен не перевищувати по висоті 17 см, по глибині або протяжності 30 см, по ширині – до 20 см. Вибір кольорового рішення узгоджується кожним студентом окремо з викладачем |
| Самостійна робота  | 11 | Виконання креслення-розгортки макету у визначеному масштабі. Виконання деталей. З'єднання деталей. (формат А4)   |

Продовження таблиці 1

| 1   | 2        | 3   |
|---|----------|---|
| <p>2.2.3 Вивчення особливостей композиційного аналізу об'єктів архітектурного середовища міста. Особливості глибинно-просторових композицій інтер'єрного типу</p> | <p>2</p> | <p><b>Завдання 19 «Аналіз прикладів глибинно-просторової композиції за власним вибором»</b><br/> На аркуші графічним способом зображуються глибинно-просторові композиції (ГПК) з геометричних форм, які відображають основні її властивості (рис. 15):</p> <ol style="list-style-type: none"> <li>1. ГПК з симетрією відносно осі;</li> <li>2. ГПК з асиметрією відносно осі;</li> <li>3. ГПК з симетрією відносно центру;</li> <li>4. ГПК композиційний центр виражений групою елементів;</li> <li>5. ГПК композиційний центр виражений великим об'ємом;</li> <li>6. ГПК з акцентом у композиційному центрі (колір, форма тощо);</li> <li>7. ГПК вирішена з використанням ритму;</li> <li>8. ГПК вирішена з використанням контрасту величин об'ємів;</li> <li>9. ГПК з композиційним центром поза об'ємом;</li> <li>10. ГПК з використанням конкретного об'єму;</li> <li>11. ГПК, яка образно розкриває будь-яку тему;</li> </ol> <p>Завдання виконується на 2 аркушах ватману (формат А4). Ручна графіка з використанням лінерів різної товщини, гелеві ручки, фломастери, кольорові олівці тощо</p> |
| <p>Самостійна робота</p>  | <p>4</p> | <p>Виконання графічної частини аналізу прикладу глибинно-просторової композиції в архітектурі. Графічне оформлення завдання (формат А 4)</p>  |
| <p><b>Змістовий модуль 2.3 Основи формування композиції інтер'єру</b></p>   |          |   |
| <p>2.3.1 Вивчення головних стилєвих особливостей композиції інтер'єрів та засобів їх виявлення</p>  | <p>3</p> | <p><b>Завдання 20 «Розробка ескізу інтер'єру житлового приміщення з застосуванням певного стилю»</b><br/> Розробка інтер'єру включає розробку ескізів планування приміщення, функціонального розподілу середовища інтер'єру, вибір стилєвого рішення, добору меблів, освітлення,</p>  |

Продовження таблиці 1

| 1                 | 2 | 3  |
|-------------------|---|--|
|                   |   | <p>декоративних елементів. Треба знати : головні історично сформовані художньо-стильові напрями дизайну інтер'єру, а також сучасні напрями рішення мистецтва і дизайну, формування на їх основі стилістики інтер'єру; сучасні світові тенденції в дизайні інтер'єру. Вміти: визначати за основними ознаками стильові напрями й художні тенденції у дизайні інтер'єру.</p> <p>Проводиться пошук, вибір та узгодження з викладачем плану житлового приміщення за власним вибором. Аналіз конструктивних особливостей приміщення.</p> <p>Розробка функціонального зонування приміщення з розташуванням певних меблів. Виконується ретельне креслення із визначенням усіх розмірів. План меблювання має чітко погоджувати функціональність із периметрами та стилем житлового приміщення.</p> <p>Пошук стильового рішення житлового приміщення за власним вибором, аналіз аналогів стильового рішення. Виконуються ряд ескізів рішення приміщення. Узгодження з викладачем та вибір остаточного варіанта.</p> <p>Розробка остаточного варіанта завдання, його кольорове рішення, підбір оздоблювальних матеріалів, необхідне устаткування, яке відповідає стильовому рішенню інтер'єру та схематична їх компоновка (рис. 16).</p> <p>Завдання виконується на аркуші ватману (формат А3). Ручна графіка з використанням лінерів різної товщини, гелеві ручки, фломастери, кольорові олівці, акварельні фарби і т.п. Також можливе виконання завдання в комп'ютерній техніці</p> |
| Самостійна робота | 3 | Пошук аналогів інтер'єрів певного стилю (за вибором). Графічне та кольорове оформлення креслення (формат А3)   |

### Закінчення таблиці 1

|  |    |  |
|--|----|--|
| 2.3.2 Розгляд основних принципів ергономіки при проектуванні інтер'єрів. Визначення загальних ергономічних схем інтер'єрів | 2  | <p><b>Завдання 21 «Аналіз ергономічних умов використання попередньо розробленого ескізу інтер'єру»</b></p> <p>На основі попередньо створеного ескізу інтер'єру (завдання 20) проводиться аналіз ергономічних умов на прикладах аналітичних схем здійснення діяльності людини у розробленому інтер'єрі. Обладнання інтер'єру повинно бути підбрано і розраховане таким чином, щоб приміщення було максимально зручним та відповідати його функціональному призначенню (рис. 17).</p> <p>Завдання виконується на аркуші ватману (формат А 3). Ручна графіка з використанням олівців, лінерів різної товщини. Також можливе виконання завдання в комп'ютерній техніці. (формат А 3)</p> |
| Самостійна робота  | 2  | Вивчення основних ергономічних вимог для житлового приміщення. Застосування цих вимог в своєму завданні. Кінцеве оформлення завдання. (формат А3)  |
| Підсумковий контроль   | 15 |  |
| Усього годин   | 90 | 3 кредита  |

## 4 ЗАПИТАННЯ ДО САМОСТІЙНОЇ ПІДГОТОВКИ ЗА ЗМІСТОВИМИ МОДУЛЯМИ

### Модуль 1

#### ЗАПИТАННЯ ДО САМОСТІЙНОЇ ПІДГОТОВКИ ЗА ЗМ 1.1

1. Обґрунтуйте поняття симетрії.
2. Обґрунтуйте поняття гвинтової симетрії.
3. Охарактеризуйте поняття симетрії переносу.
4. Обґрунтуйте тип симетрії об'єкта. Назвіть відомі вам типи симетрії.
5. Обґрунтуйте поняття дисиметрії.
6. Обґрунтуйте поняття асиметрії.
7. Охарактеризуйте композиційні властивості – симетрія та асиметрія.
8. Обґрунтуйте емоційні оцінки наведених архітектурних споруд та обґрунтуйте ваше рішення.
9. Обґрунтуйте наступні поняття: тотожність, контраст та нюанс.
10. Охарактеризуйте поняття величини форми.
11. Обґрунтуйте поняття мірності форми та геометрії форми.

12. Обґрунтуйте поняття масивності і просторовості форми.
13. Охарактеризуйте типи метричних закономірностей.
14. Охарактеризуйте типи ритмічних закономірностей.
15. Проаналізуйте відомі вам об'єктивні властивості архітектурних форм.
16. Обґрунтуйте поняття метро-ритмічних засобів формування композиції об'єкта.

#### ЗАПИТАННЯ ДО САМОСТІЙНОЇ ПІДГОТОВКИ ЗА ЗМ 1.2

1. Обґрунтуйте поняття пропорції.
2. Охарактеризуйте стародавні пропорційні системи. Розгляньте приклади застосування цих систем в існуючих стародавніх спорудах (єгипетського трикутника, золотого перетину та модулю).
3. Обґрунтуйте масштабність архітектурних об'єктів.
4. Розгляньте особистості масштабності історичних та сучасних об'єктів.
5. Обґрунтуйте поняття тектоніки в архітектурі.
6. Обґрунтуйте тектонічну структуру та поясніть її особливості за власним вибором.
7. Охарактеризуйте відомі вам сучасні тектонічні структури.
8. Порівняйте історичні приклади тектонічних структур та поясніть їх особливості.
9. Обґрунтуйте сучасні тектонічні структури та поясніть їх особливості.
10. Охарактеризуйте формоутворюючі властивості кольору (гарячі та холодні кольори, насиченість, світлота тощо).
11. Охарактеризуйте поняття хроматичного та ахроматичного кола.
12. Охарактеризуйте поняття кольору в архітектурі.

#### ЗАПИТАННЯ ДО САМОСТІЙНОЇ ПІДГОТОВКИ ЗА ЗМ 1.3

1. Охарактеризуйте поняття фронтальної композиції.
2. Охарактеризуйте поняття об'ємної композиції.
3. Охарактеризуйте поняття глибинно-просторової композиції.
4. Проаналізуйте засоби виявлення фронтальної композиції (членування, силует тощо).
5. Охарактеризуйте якості фронтальної композиції.
6. Обґрунтуйте поняття фактури та текстури.
7. Як фактура сприяє виявленню тектоніки архітектурної форми?
8. Як текстура сприяє виявленню тектоніки архітектурної форми?
9. Охарактеризуйте поняття світлотіньова характеристика форми.
10. Охарактеризуйте застосування кольору у фронтальної композиції.

### **Модуль 2**

#### ЗАПИТАННЯ ДО САМОСТІЙНОЇ ПІДГОТОВКИ ЗА ЗМ 2.1

1. Охарактеризуйте якості об'ємної композиції.
2. Проаналізуйте засоби виявлення статичної об'ємної композиції.
3. Проаналізуйте засоби виявлення динамічної об'ємної композиції.

4. Обґрунтуйте поняття художнього образу в архітектурі.
5. Охарактеризуйте структуру художнього образу архітектурного об'єкту.
6. Обґрунтуйте поняття символіка в архітектурі.
7. Проаналізуйте семантичну складову архітектурного образу.
8. Обґрунтуйте поняття семантики в архітектурі.
9. Охарактеризуйте напрям архітектури – метаболізм.
10. Охарактеризуйте напрям архітектури – органічна архітектура.
11. Охарактеризуйте напрям архітектури – біонічна архітектура.
12. Охарактеризуйте напрям архітектури – «зелена» архітектура.
13. Обґрунтуйте поняття формалізм.
14. Охарактеризуйте поняття комбінаторика.
15. Обґрунтуйте поняття комбінаторне формоутворення.
16. Проаналізуйте комбінаторний елемент, спираючись на біопрототип.

#### ЗАПИТАННЯ ДО САМОСТІЙНОЇ ПІДГОТОВКИ ЗА ЗМ 2.2

1. Охарактеризуйте поняття глибинно-просторової композиції.
2. Проаналізуйте засоби виявлення глибинно-просторової композиції.
3. Охарактеризуйте якості глибинно-просторової композиції замкнутого типу.
4. Охарактеризуйте якості глибинно-просторової композиції напівзамкнутого типу.
5. Проаналізуйте типи глибинно-просторової композиції.
6. Обґрунтуйте поняття архітектурний ансамбль.
7. Охарактеризуйте принципи формування ансамблю.
8. Обґрунтуйте поняття візуального сприйняття в архітектурній композиції.
9. Обґрунтуйте поняття домінанта архітектурного середовища.
10. Обґрунтуйте поняття акценту архітектурного середовища.
11. Обґрунтуйте поняття парейдолія.
12. Обґрунтуйте зміст теорії геонів.

#### ЗАПИТАННЯ ДО САМОСТІЙНОЇ ПІДГОТОВКИ ЗА ЗМ 2.3

1. Охарактеризуйте головні типи композиційних схем інтер'єрів.
2. Охарактеризуйте композиційну схему – коридорну.
3. Охарактеризуйте композиційну схему – центричну.
4. Охарактеризуйте композиційну схему – анфіладну.
5. Охарактеризуйте композиційну схему – змішану.
6. Охарактеризуйте композиційну схему – зальну.
7. Охарактеризуйте композиційну схему – секційну.
8. Визначте основні стилі в формуванні інтер'єрів.
9. Визначте засоби виявлення стильової приналежності.
10. Розгляньте ергономічні основи побудови інтер'єрів.
11. Охарактеризуйте загальні ергономічні схеми інтер'єрів.



## 5 ЗАСОБИ КОНТРОЛЮ ТА СТРУКТУРА ЗАЛІКОВОГО КРЕДИТУ

Для проміжного та підсумкового контролю знань студентів передбачені (табл. 2) :

- по Модулю 1 – виконання графічних робіт, передбачених практичними завданнями та самостійною роботою, згідно з запитаннями до кожного змістовного модуля;
- по Модулю 2 – виконання графічних робіт, передбачених практичними завданнями та самостійною роботою, згідно з запитаннями до кожного змістовного модуля.

Таблиця 2 – Види та засоби контролю

| Види та засоби контролю (тестування, контрольні роботи, індивідуальні завдання тощо) | Бали, % |
|--|---------|
| <b>МОДУЛЬ 1 Поточний контроль зі змістових модулів</b>                               |         |
| ЗМ 1 Графічні завдання   | 20      |
| ЗМ 2 Графічні завдання   | 25      |
| ЗМ 3 Графічні завдання   | 25      |
| <b>Підсумковий контроль з МОДУЛЮ 1 (захист роботи)</b>                               | 30      |
| Усього за модулем 1  | 100     |
| <b>МОДУЛЬ 2 Поточний контроль зі змістових модулів</b>                               |         |
| ЗМ 1 Графічні завдання   | 25      |
| ЗМ 2 Графічні завдання   | 30      |
| ЗМ 3 Графічні завдання   | 15      |
| <b>Підсумковий контроль з МОДУЛЮ 2 (захист роботи)</b>                               | 30      |
| Усього за модулем 2  | 100     |

### Методи контролю та порядок оцінювання результатів навчання

Контроль та оцінювання результатів навчання включає:

- **поточний контроль** – оформлення альбомів графічних завдань за тематикою змістових модулів, виконаних в ході практичних занять та самостійної роботи (табл.3);
- **підсумковий контроль** – у формі письмового екзамену.

## Види завдань, засоби контролю і максимальна кількість балів

Таблиця 3 – Види практичних завдань та розподіл балів

| Види завдань та засоби контролю   | Розподіл балів |
|---|----------------|
| 1   | 2              |
| <b>Модуль 1</b>   |                |
| <b>Змістовий модуль 1.1</b>   | <b>20</b>      |
| Практичне завдання № 1 «Вітання» ( формат А4)   | 1              |
| Практичне завдання № 2 «Образ із цифр» (графічний контроль, формат А4)  | 1              |
| Практичне завдання № 3 «Метричні ряди» (графічний контроль, формат А4)  | 2              |
| Практичне завдання № 4 «Ритмічні ряди» (графічний контроль, формат А4)  | 2              |
| Практичне завдання № 5 «Площинна композиція з симетричної та асиметричної побудовою та ознаками статички чи динаміки» (графічний контроль, формат А4)   | 4              |
| Завдання до самостійної роботи № 1 Доопрацювання та оформлення завдання «Вітання» (графічний контроль, формат А4)   | 2              |
| Завдання до самостійної роботи № 2 Доопрацювання та оформлення завдання «Образ із цифр» (графічний контроль, формат А4)   | 2              |
| Завдання до самостійної роботи № 3 Вивчення видів метричних закономірностей. Доопрацювання та оформлення завдання «Метричні ряди» (графічний контроль, формат А4)                                   | 2              |
| Завдання до самостійної роботи № 4 Вивчення видів ритмічних закономірностей. Доопрацювання та оформлення завдання «Ритмічні ряди» (графічний контроль, формат А4)                                   | 2              |
| Завдання до самостійної роботи № 5 Компоновка та оформлення завдання «Площинна композиція з симетричної та асиметричної побудовою та ознаками статички чи динаміки» (графічний контроль, формат А4) | 2              |
| <b>Змістовий модуль 1.2</b>   | <b>25</b>      |
| Практичне завдання № 6 «Аналіз архітектурного об'єкту з визначенням композиційних особливостей» (графічний контроль, формат А4)   | 2              |
| Практичне завдання № 7 «Приклади тектоніки історичних та сучасних об'єктів архітектури за власним вибором» (графічний контроль, формат А4)  | 1              |

## Продовження таблиці 3

|  |           |
|--|-----------|
| 1  | 2         |
| Практичне завдання № 8 «Побудова хроматичного та ахроматичного кола» (графічний контроль, формат А4)   | 1         |
| Практичне завдання № 9 «Виявлення насиченості кольору» (графічний контроль, формат А4)   | 1         |
| Практичне завдання № 10 «Геометрична площинна композиція з застосуванням кольору» (графічний контроль, формат А4)  | 5         |
| Завдання до самостійної роботи № 6 «Доопрацювання та оформлення завдання».(графічний контроль, формат А4)  | 3         |
| Завдання до самостійної роботи № 7 «Аналіз особливостей історичних та сучасних тектонічних систем. Графічне оформлення завдання» (графічний контроль, формат А4)   | 1         |
| Завдання до самостійної роботи № 8 «Вивчення головних властивостей кольору в архітектурній композиції. Кольорове оформлення завдання». (графічний контроль, формат А4)   | 3         |
| Завдання до самостійної роботи № 9 «Вибір хроматичних кольорів для виявлення насиченості. Кольорове оформлення завдання» (графічний контроль, формат А4)   | 3         |
| Завдання до самостійної роботи № 10 «Компоновка завдання на форматі. Графічне та кольорове оформлення завдання» (графічний контроль, формат А4)  | 5         |
| <b>Змістовий модуль 1.3</b>  | <b>25</b> |
| Практичне завдання № 11 «Приклади головних видів композиції в архітектурі: фронтальна, об'ємна, висотна, глибинно-просторова» (графічний контроль, формат А4)  | 2         |
| Практичне завдання № 12 «Приклади застосування фактури та текстури у виявленні архітектурних поверхонь» (графічний контроль, формат А4)  | 2         |
| Практичне завдання № 13 «Площинний макет фронтальної формальної композиції» (макет габариту 300 мм × 150 мм, контроль засобами моделювання)  | 6         |
| Завдання до самостійної роботи № 11 Вивчення основних видів архітектурної композиції. Графічне оформлення завдання «Приклади головних видів композиції в архітектурі: фронтальна, об'ємна, висотна, глибинно-просторова» (графічний контроль, формат А4) | 3         |
| Завдання до самостійної роботи № 12 Графічне оформлення завдання «Приклади застосування фактури та текстури у виявленні архітектурних поверхонь» (графічний контроль, формат А4)   | 4         |

Продовження таблиці 3

|   |            |
|---|------------|
| 1   | 2          |
| Завдання до самостійної роботи № 13 «Аналіз властивостей фронтальної композиції та виконання макету за власним ескізом» (графічний контроль, формат А4)   | 8          |
| <b>Підсумковий контроль – екзамен</b>   | <b>30</b>  |
| Теоретичне питання 1  | 5          |
| Теоретичне питання 2  | 10         |
| Практичне питання 3 (розробка графічної композиційної моделі)   | 15         |
| <b>ВСЬОГО ЗА МОДУЛЕМ</b>  | <b>100</b> |
| <b>Модуль 2</b>   |            |
| <b>Змістовий модуль 2.1</b>   |            |
| Практичне завдання №14 «Приклади основних видів об’ємної композиції в архітектурі» (графічний контроль, формат А4)  | 1          |
| Практичне завдання №15 «Макет формальної об’ємної композиції (макет габариту 200 × 150 × 200 мм, контроль засобами моделювання)   | 6          |
| Практичне завдання №16 «Композиція з використанням прийомів біоники» (графічний контроль, формат А4)  | 3          |
| Завдання до самостійної роботи № 14 Графічне оформлення завдання «Приклади основних видів об’ємної композиції в архітектурі» (графічний контроль, формат А4)  | 2          |
| Завдання до самостійної роботи № 15 Виконання креслення–розгортки макету об’ємної композиції у визначеному масштабі. Виконання деталей. З’єднання деталей (габарит макету 200 × 150 × 200 мм), (контроль засобами моделювання)  | 8          |
| Завдання до самостійної роботи № 16 Аналіз прикладів біонічної архітектури. Створення ескізу архітектурного об’єкту за прототипом біонічної форми. Компоновка та графічне оформлення завдання «Композиція з використанням прийомів біоники» (графічний контроль, формат А4) | 5          |
| <b>Змістовий модуль 2.2</b>   |            |
| Практичне завдання № 17 Приклади різних видів глибинно-просторових композицій інтер’єрного типу в архітектурі (відкритий, полузамкнений, замкнений) (графічний контроль, формат А4)   | 1          |
| Практичне завдання № 18 «Макет глибинно-просторової композиції (графічний контроль, формат А4)  | 6          |

## Закінчення таблиці 3

| 1   | 2          |
|---|------------|
| Практичне завдання № 19 «Аналіз прикладів глибинно-просторової композиції за власним вибором» (графічний контроль, формат А4)   | 3          |
| Завдання до самостійної роботи № 17 Графічне оформлення завдання «Приклади різних видів глибинно-просторових композицій в архітектурі» (графічний контроль, формат А4)                                    | 1          |
| Завдання до самостійної роботи № 18 Виконання креслення-розгортки макету у визначеному масштабі. Виконання деталей. З'єднання деталей. (формат А4)  | 11         |
| Завдання до самостійної роботи № 19 Виконання аналізу прикладу глибинно-просторової композиції в архітектурі. Графічне оформлення завдання. (графічний контроль, формат А4)                               | 8          |
| <b>Змістовий модуль 2.3</b>   | <b>15</b>  |
| Практичне завдання № 20 «Розробка ескізу інтер'єру житлового приміщення з застосуванням певного стилю» (графічний контроль, формат А3)  | 3          |
| Практичне завдання № 21 «Аналіз ергономічних умов використання попередньо розробленого ескізу інтер'єру» (графічний контроль, формат А3)  | 2          |
| Завдання до самостійної роботи № 20 Пошук аналогів інтер'єрів певного стилю (за вибором). Графічне та кольорове оформлення креслень (графічний контроль, формат А3)                                       | 7          |
| Завдання до самостійної роботи № 21 Вивчення основних ергономічних вимог для житлового приміщення. Застосування цих вимог в своєму завданні. Кінцеве оформлення завдання. (графічний контроль, формат А3) | 3          |
| <b>Підсумковий контроль – екзамен</b>   | <b>30</b>  |
| Теоретичне питання 1  | 5          |
| Теоретичне питання 2  | 10         |
| Практичне питання 3 (розробка графічної композиційної моделі)   | 15         |
| <b>ВСЬОГО ЗА МОДУЛЕМ</b>  | <b>100</b> |

Таблиця 4 – Шкала оцінювання

| Сума балів за всі види навчальної діяльності | Оцінка за національною шкалою (для екзамену)               |
|--|--|
| 90–100                                       | Відмінно   |
| 82–89  | Добре  |
| 74–81  |  |
| 64–73  | Задовільно   |
| 60–63  |  |
| 35–59  | Незадовільно з можливістю повторного складання             |
| 0–34   | Незадовільно з обов'язковим повторним вивченням дисципліни |

Розбіжність балів в оцінюванні обумовлена якістю виконання завдань, де враховують ступень повноти розкриття теми, якість графічного оформлення завдань чи виконання макету, наявність цікавої творчої ідеї.

## СПИСОК РЕКОМЕНДОВАНИХ ДЖЕРЕЛ

1. Богданова Л. О. Конспект лекцій з дисципліни «Композиція» (для практичних занять та самостійної роботи студентів 1 курсу спеціальності 191 – Архітектура та містобудування. Архітектура) / Л. О. Богданова, Г. А. Коровкіна ; Харків. нац. ун-т міськ. госп-ва ім. О. М. Бекетова. – Харків : ХНУМГ ім. О. М. Бекетова, 2017. – 115 с. – Режим доступу : <https://eprints.kname.edu.ua/45129/>
2. Шкляр, С. П. (2018) Основи формування естетично-художніх концепцій в архітектурі і мистецтві [Електронний ресурс] : конспект лекцій / С. П. Шкляр ; Харків. нац. ун-т міськ. госп-ва ім. О. М. Бекетова. – Харків : ХНУМГ ім. О. М. Бекетова, 2018. – 196 с. – Режим доступу : <https://eprints.kname.edu.ua/50035/>
3. Martyshova L., Bogdanova L. Architectural composition: lectures for 1–st year foreign students of full-time education, educational level «bachelor», specialty 191 – Architecture and urban planning / Л. Богданова, Л. Мартишова ; Харків. нац. ун-т міськ. госп-ва. ім. О. М. Бекетова. – Харків : ХНУМГ ім. Бекетова, 2021. – с. Текст англ. мовою. – Режим доступу : <https://eprints.kname.edu.ua/56680/>
4. Methodological recommendations for independent work on the discipline «Architectural composition» (for 1-st year foreign students of full-time education, educational level «bachelor» specialty 191 – Architecture and urban planning) / Харків. нац. ун-т міськ. госп-ва. ім. О. М. Бекетова ; [уклад.: Л. О. Богданова, Г. А. Коровкіна, Л. С. Мартишова]. – Харків : ХНУМГ ім. Бекетова, 2020. – 45 с. Текст англ. мовою. – Режим доступу : <https://eprints.kname.edu.ua/56682/>
5. Ландшафт – композиція – архітектура : термінологічний словник / [Г. В. Гамалей, Г. Л. Коптева, Л. С. Мартишова, та ін.] Харків. нац. ун-т міськ. госп-ва ім. О. М. Бекетова. – Харків : ХНУМГ ім. О. М. Бекетова, 2015. – Режим доступу : <https://eprints.kname.edu.ua/41945/>
6. Шубович С.А. Мифопоэтический феномен архитектурной среды : монография / С. А. Шубович ; Харк. нац. акад. міськ. госп-ва. – Харків : ХНАГХ, 2012. – 177 с. – Режим доступу : <https://eprints.kname.edu.ua/27373/1/%D0%A8%D1%83%D0%B1%D0%BE%D0%B2%D0%B8%D1%87-%D0%9C%D0%B8%D1%84%D0%BE%D0%BF%D0%BE%D1%8D%D1%82%D0%B8%D1%87%D0%B5%D1%81%D0%BA%D0%B8%D0%B9.pdf>
7. Коптева Г.Л. Семантика «порога» в архитектурной ритмике городской среды : монография / Г.Л. Коптева ; Харк. нац. акад. міськ. госп-ва. – Харків : ХНАМГ, 2009. – 104 с – Режим доступу : [https://eprints.kname.edu.ua/14371/1/%D0%9C%D0%9E%D0%9D%D0%9E%D0%93%D0%A0%D0%90%D0%A4%D0%98%D0%AF\\_%D0%9A%D0%BE%D0%BF%D1%82%D0%B5%D0%B2%D0%B0.pdf](https://eprints.kname.edu.ua/14371/1/%D0%9C%D0%9E%D0%9D%D0%9E%D0%93%D0%A0%D0%90%D0%A4%D0%98%D0%AF_%D0%9A%D0%BE%D0%BF%D1%82%D0%B5%D0%B2%D0%B0.pdf)

8. Величко Ю.А. Опорний конспект лекцій з курсу «Основи композиції» [Електронний ресурс] : для студентів за спеціальністю 206 – «Садово-паркове господарство» / Ю. А. Величко. – Умань : УНУС, 2016. – 19 с. – Режим доступу : <http://lib.udau.edu.ua/handle/123456789/5560>
9. Методичні вказівки щодо організації самостійної роботи студентів з дисципліни «Основи композиції» спеціальності 5.02020701 «Дизайн» / [укл. М. М. Таїшева] – Чернігівський промислово-економічний коледж Київського національного університету технологій та дизайну, 2017. – 25 с. – Режим доступу : <http://chpek.com.ua/wp-content/uploads/2018/04/5-самостійна-робота-композиція.pdf>
10. Методичні вказівки до самостійної роботи з навчальної дисципліни «Основи композиції та дизайну» для студентів напряму підготовки 6.051501 всіх форм навчання / «Видавничо-поліграфічна справа» ; [укл. Л. В. Потрашкова]. – Харків : Вид. ХНЕУ ім. С. Кузнеця, 2014. – 28 с. – Режим доступу : <http://www.repository.hneu.edu.ua/bitstream/123456789/8314/1/Методичні%20рекомендації%20до%20самостійної%20роботи%20з%20навчальної%20дисципліни%20Основи%20композиції%20та%20дизайну%20для%20студентів%20напряму%20підготовки%206.051501%20Видавничо-поліграфічна%20справа%20всіх%20форм%20навчання.pdf>
11. Потрашкова Л. В. Електронний учебний курс по дисципліне «Основы композиции и дизайна» / Л. В. Потрашкова [Електронний ресурс]. – Режим доступу : <http://www.okd.mdk.ksue.edu.ua/>.
12. Яремків М. Композиція: творчі основи зображення : навчальний посібник / – М. Яремків ; Підручники і посібники – Тернопіль, 2005. – 112 с. – Режим доступу : <https://studfile.net/preview/5453999/>
13. Семчук Л. Я. Основи композиції : навчально-методичні рекомендації до проведення теоретичних занять з курсу для студентів напряму підготовки 6.020200 – «Дизайн», ОКР «Бакалавр» у I семестрі / Л. Я. Семчук ; Прикарп. нац. унів. ім. В. Стефаника – Івано-Франківськ, 2011. – Ч. 1. – 40 с. – Режим доступу : <http://194.44.152.155/elib/local/3849.pdf>
14. Половна-Васильєва О.А. Основи формальної композиції : навч. посібник / О. А. Половна-Васильєва ; Дніп. нац. унів. ім. Олеся Гончара. – Дніпропетровськ : Роял-Принт, 2015. – 34 с. – Режим доступу : [http://repository.dnu.dp.ua:1100/upload/9fa57103c48cb387ec75061c5f0cfbe5Polovna-Vasil'yeva-O.A\\_OSNOVI-FORMAL'NOYI-KOMPOZICIYI.pdf](http://repository.dnu.dp.ua:1100/upload/9fa57103c48cb387ec75061c5f0cfbe5Polovna-Vasil'yeva-O.A_OSNOVI-FORMAL'NOYI-KOMPOZICIYI.pdf)



## ДОДАТОК А

### Приклади оформлення завдань

Приклади робіт студентів 1 курсу факультету АДОМ 2019-2020 рр.

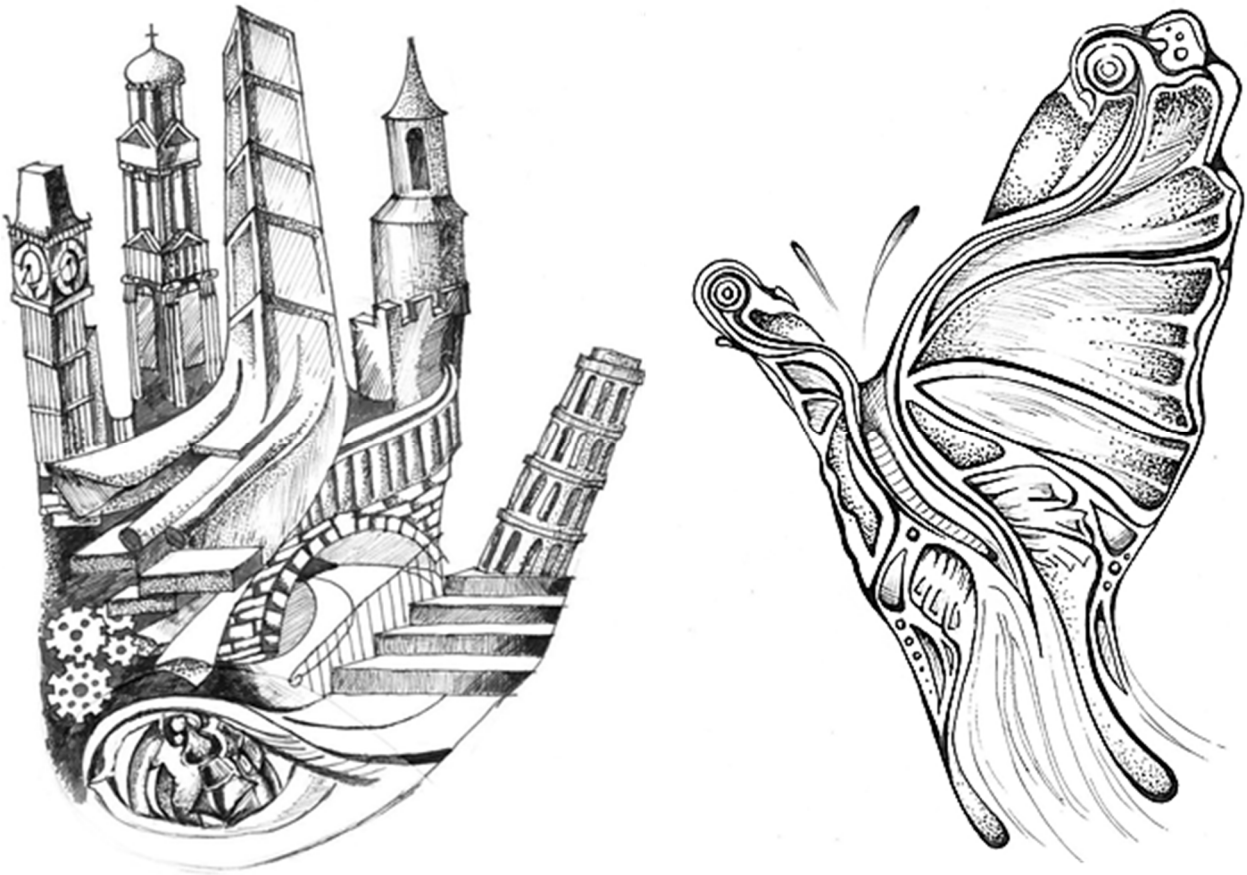


Рисунок 1 – Вітання

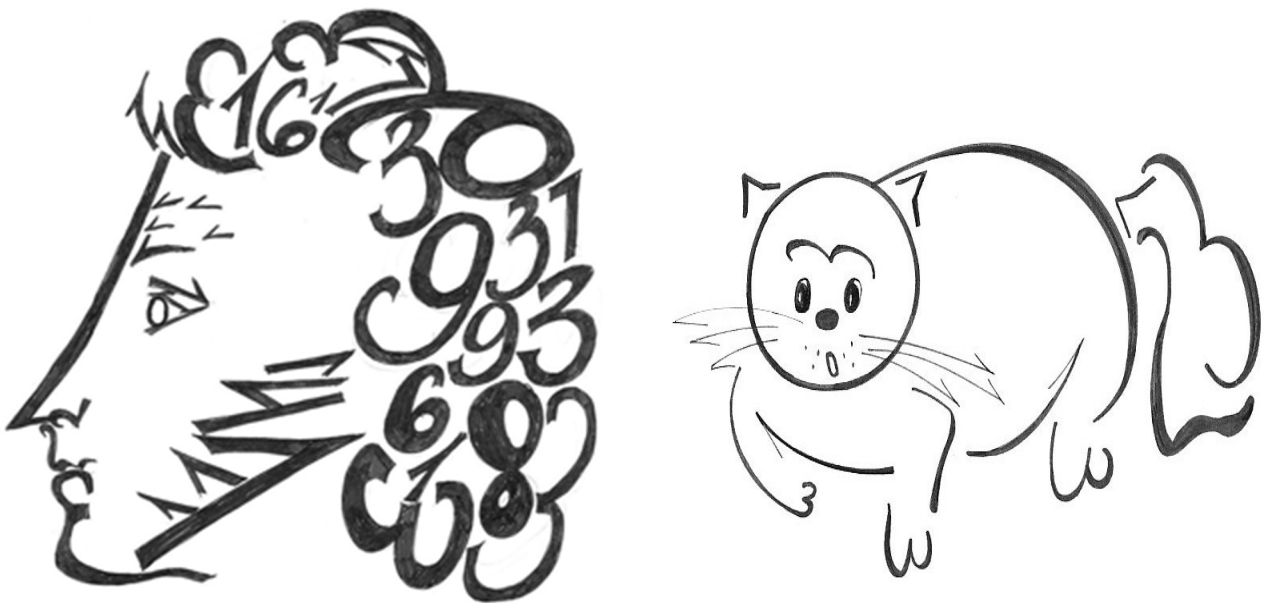


Рисунок 2 – Образ із цифр



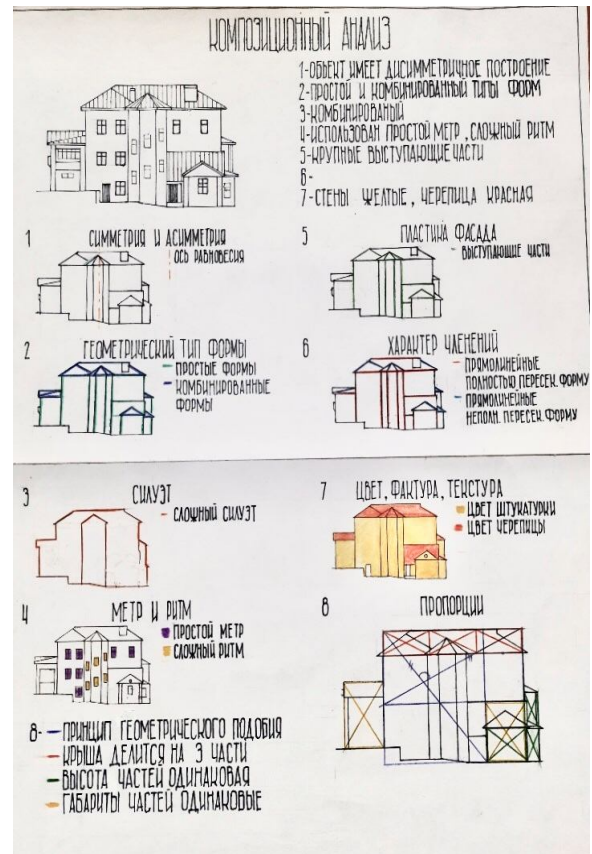
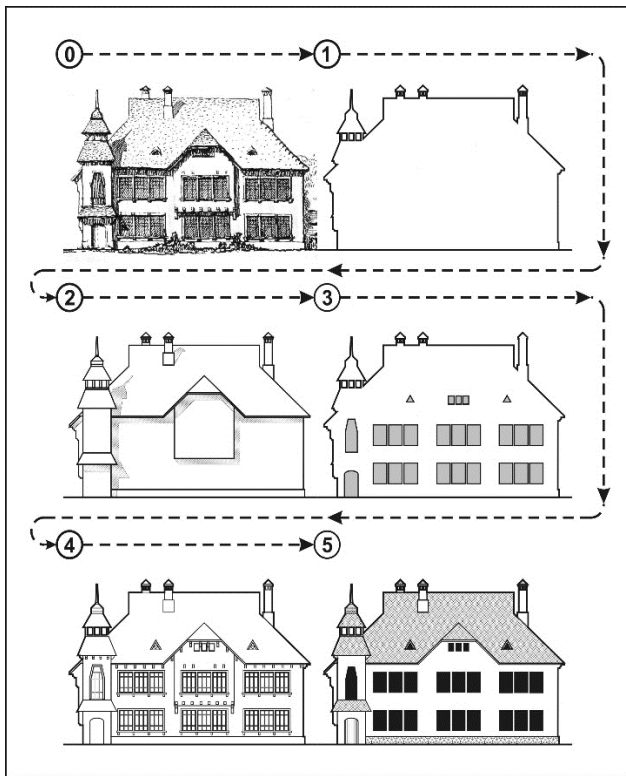


Рисунок 6 – Аналіз архітектурного об'єкту з визначенням композиційних особливостей

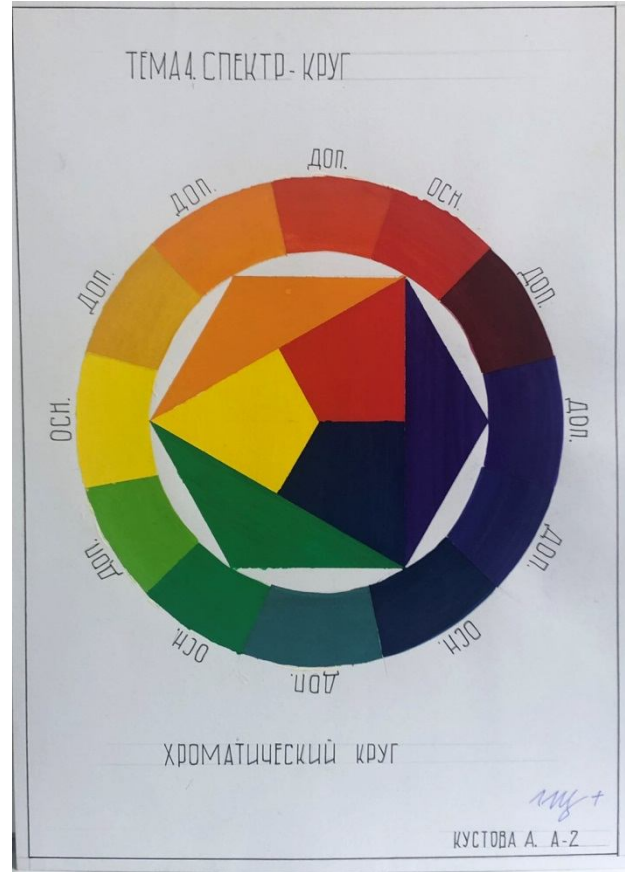


Рисунок 7 – Побудова хроматичного та ахроматичного кола

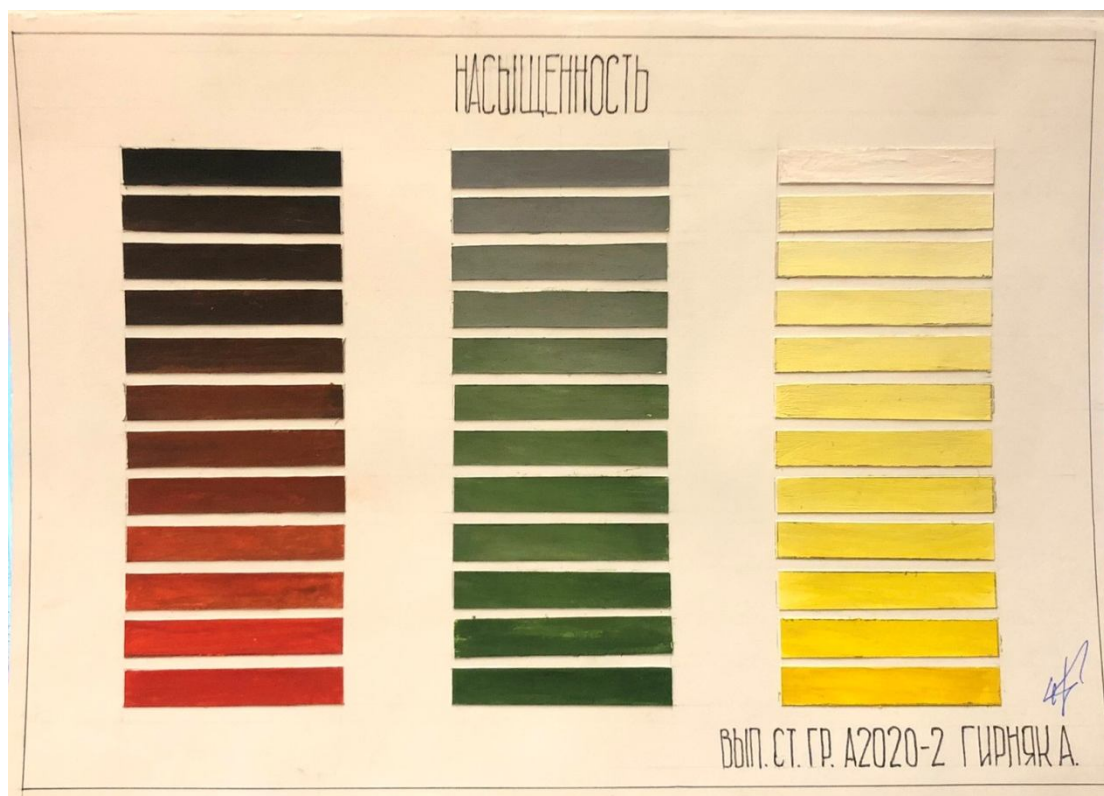
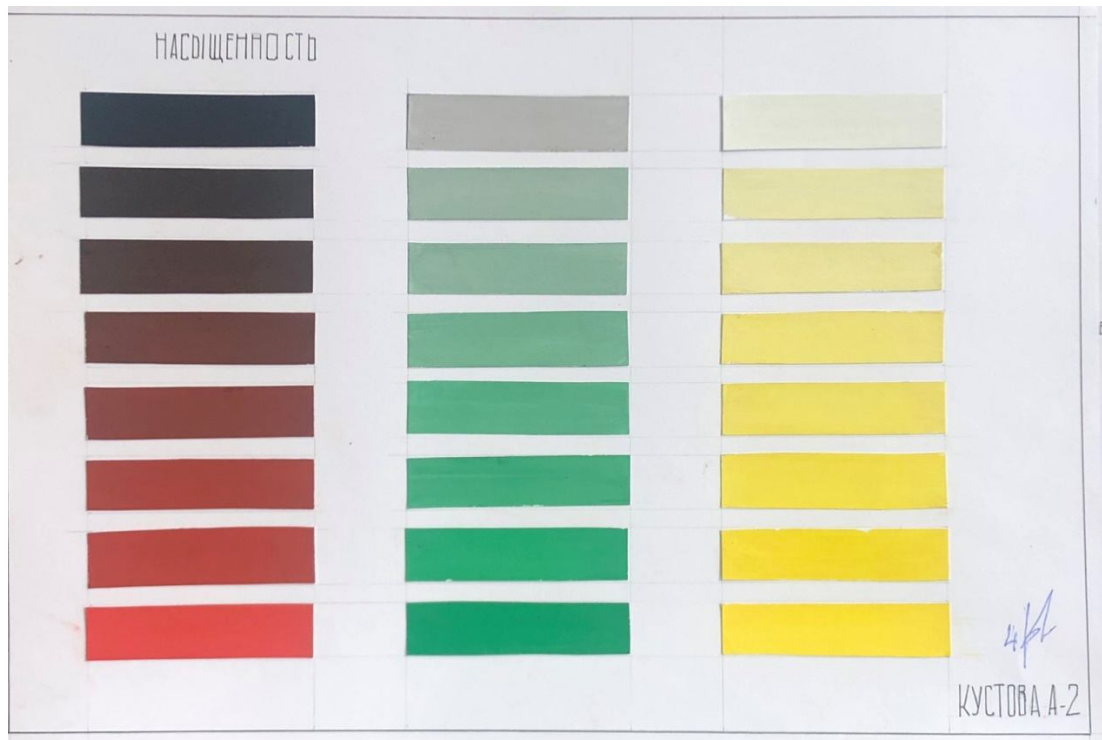


Рисунок 8 – Виявлення насиченості кольору



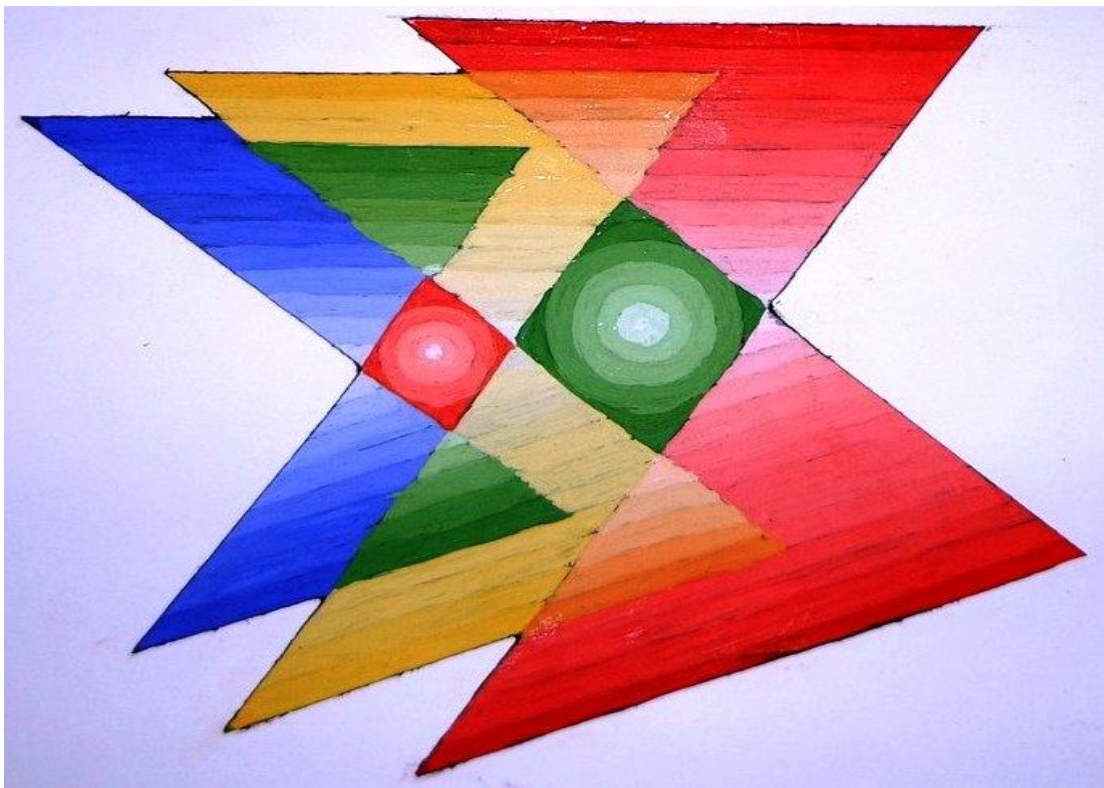


Рисунок 9 – Геометрична площинна композиція із застосуванням кольору

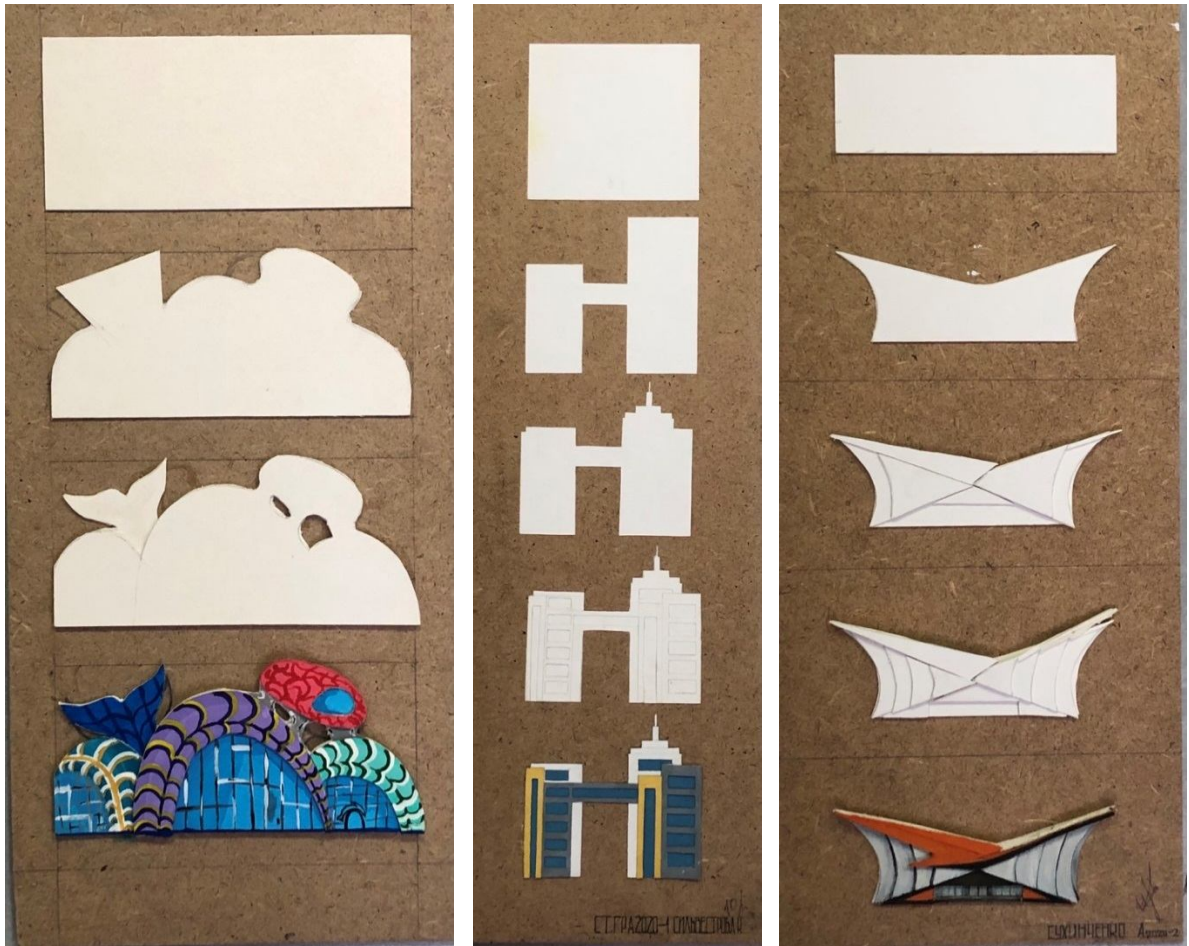


Рисунок 10 – Площинний макет фронтальної формальної композиції

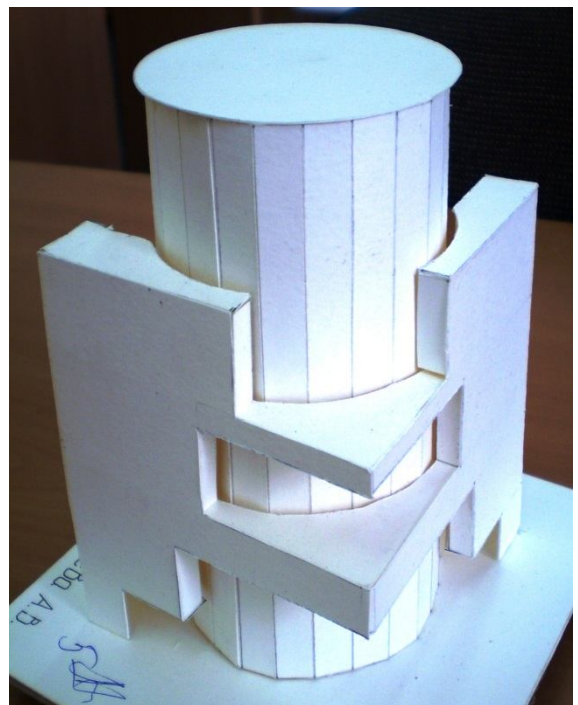
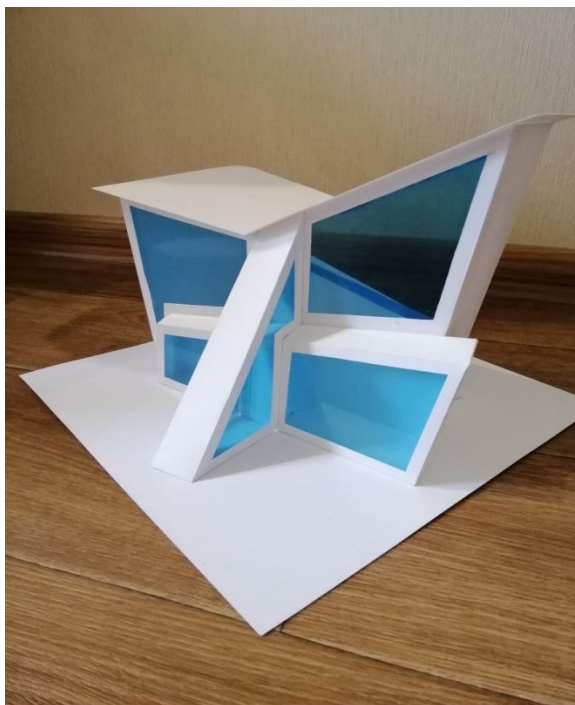
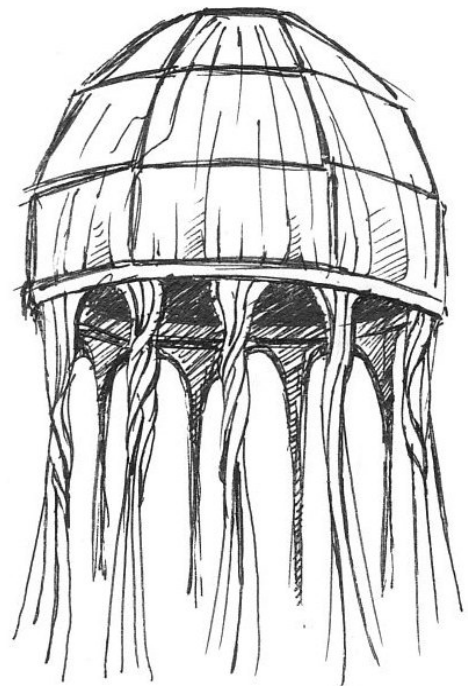


Рисунок 11 – Макет формальної об'ємної композиції





Етапи трансформації природної форми в архітектурну

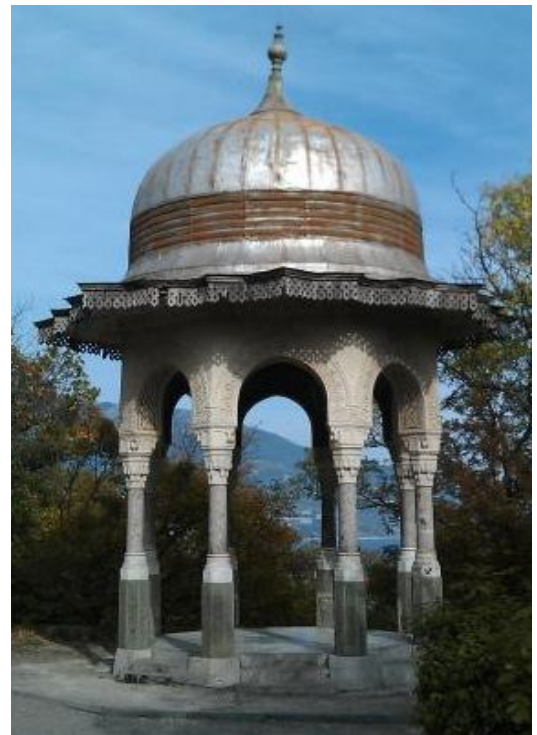
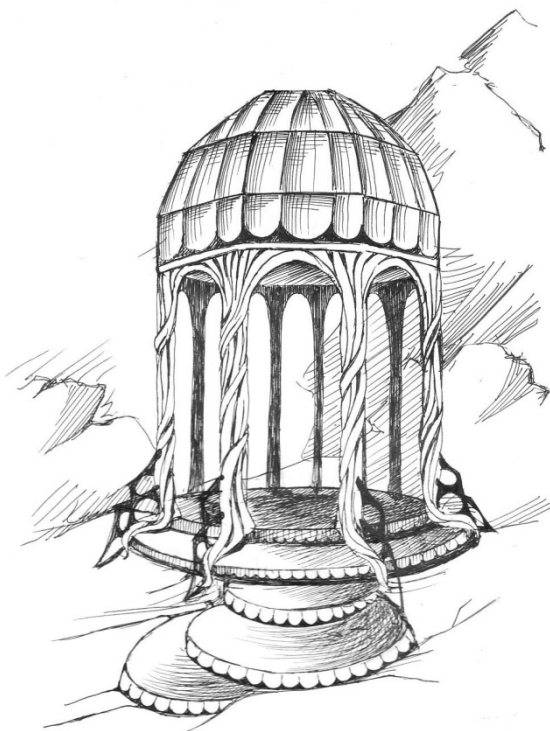
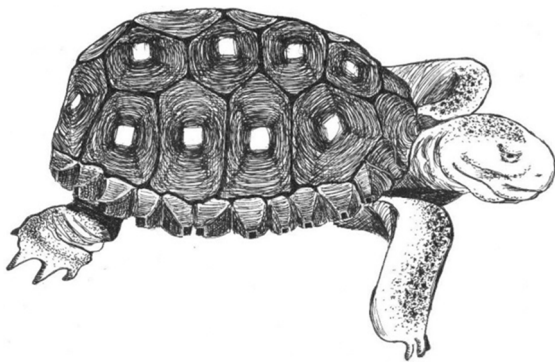
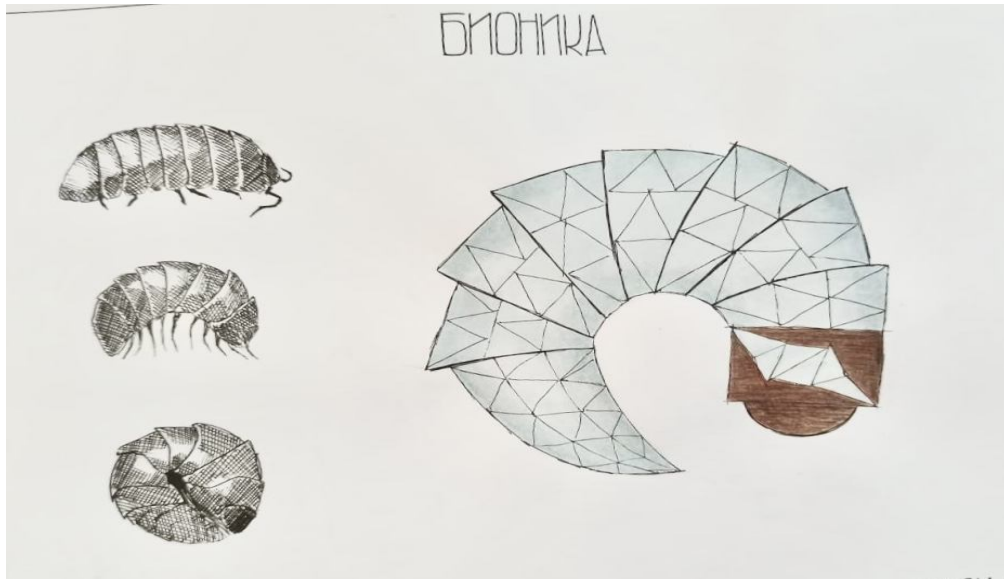
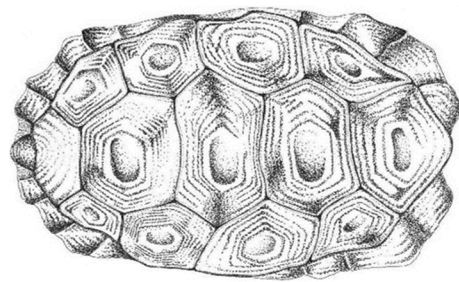


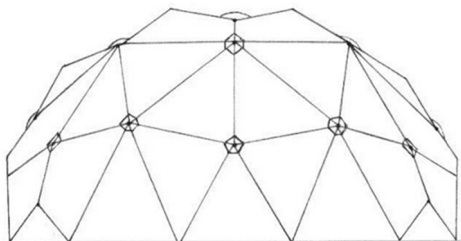
Рисунок 12 – Композиція з використанням прийомів біоники



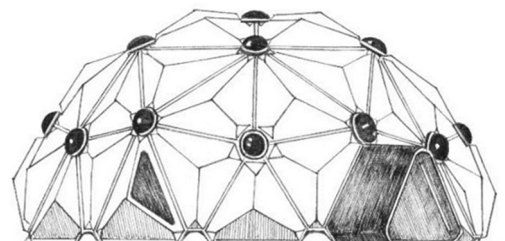
Природний аналог - черепаха



I етап стилізації. Структура панцира як основа конструктивної схеми умовної архітектурної споруди



II етап стилізації. Трансформація обраної геометричної форми



Остаточний вигляд умовної архітектурної споруди

Рисунок 13 – Архітектурний об'єкт за прототипом біонічної форми



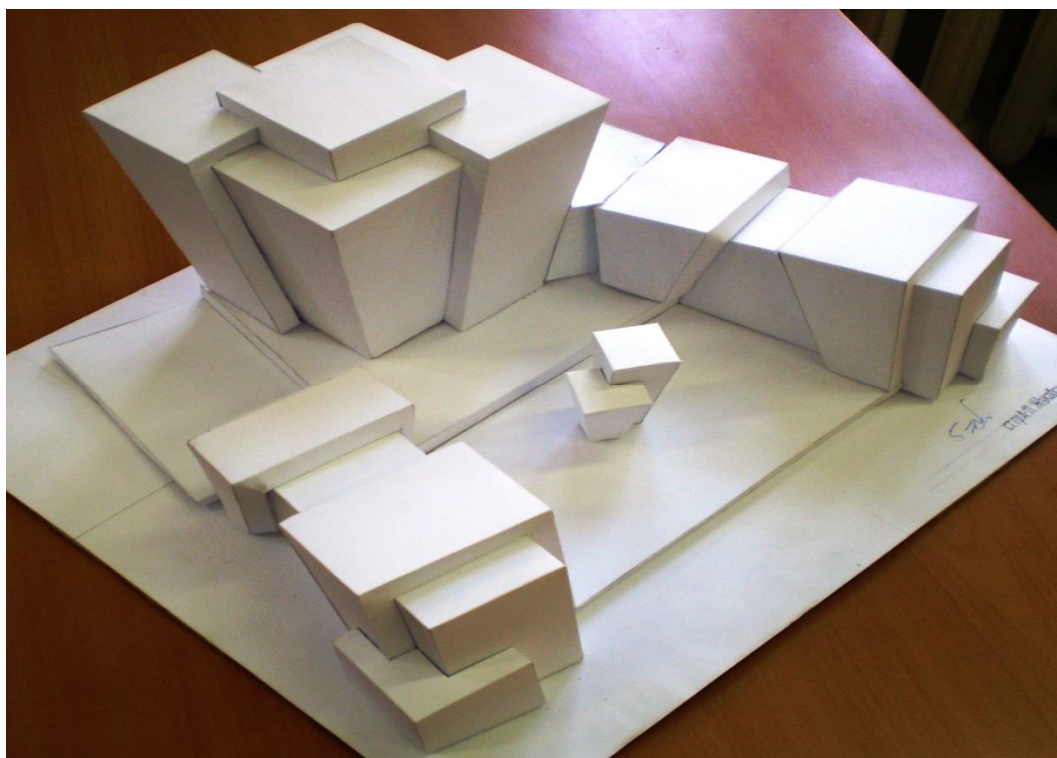
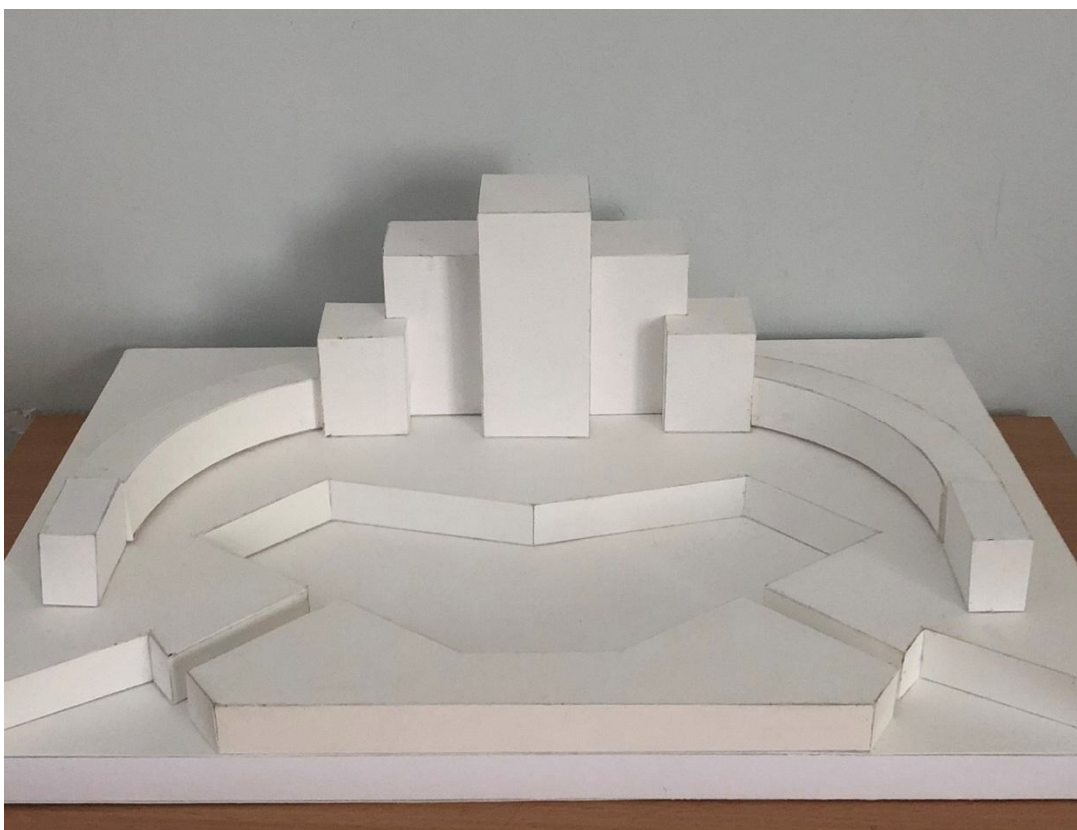


Рисунок 14 – Макет глибинно-просторової композиції

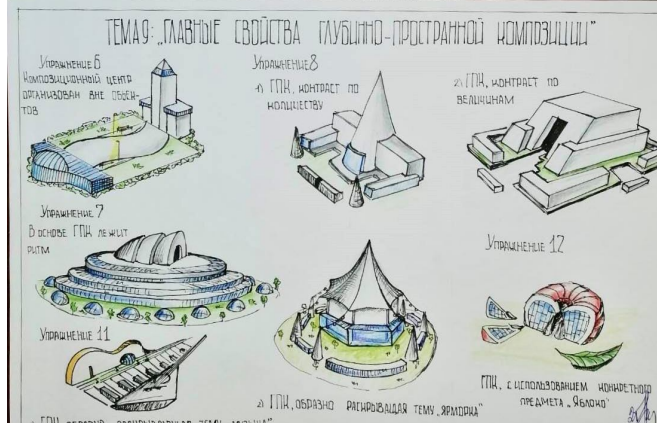
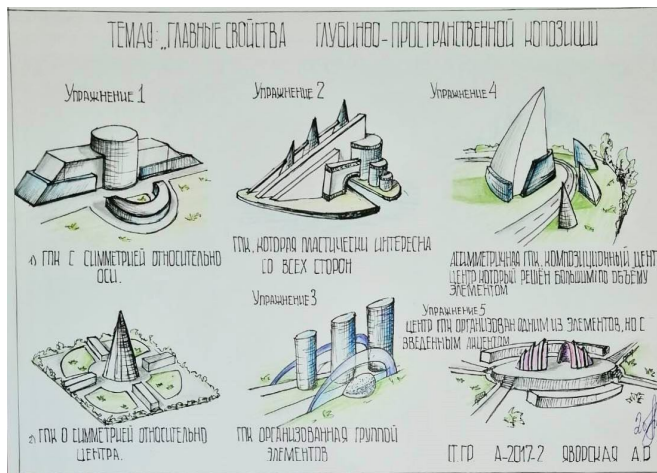
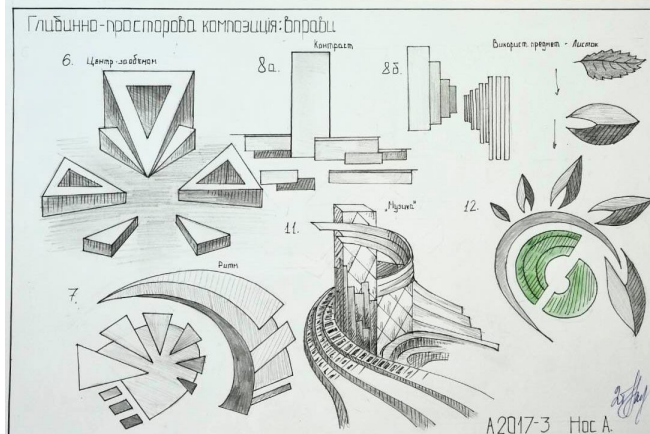
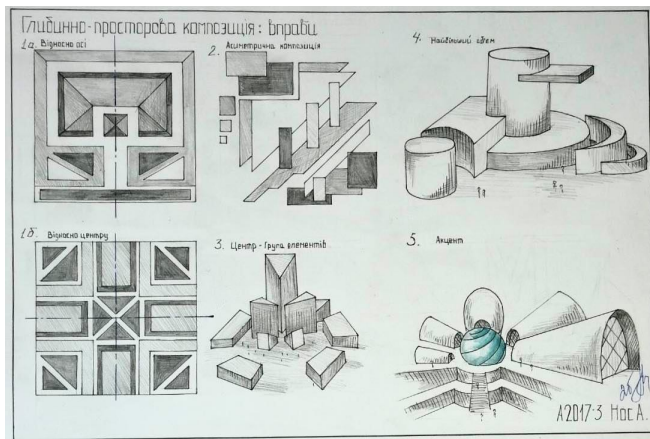
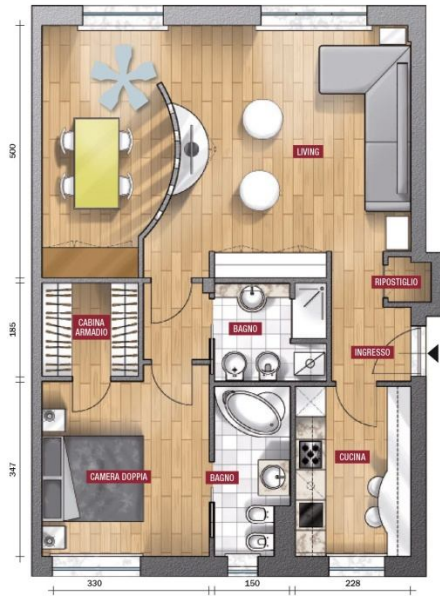


Рисунок 15 – Аналіз прикладів глибинно-просторової композиції за власним вибором

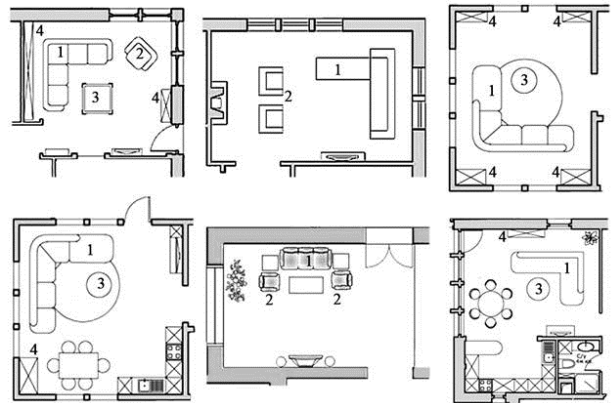




Ескіз інтер'єру житлових приміщень (варіанти)



Інтер'єр житлових приміщень з застосуванням певних стилів

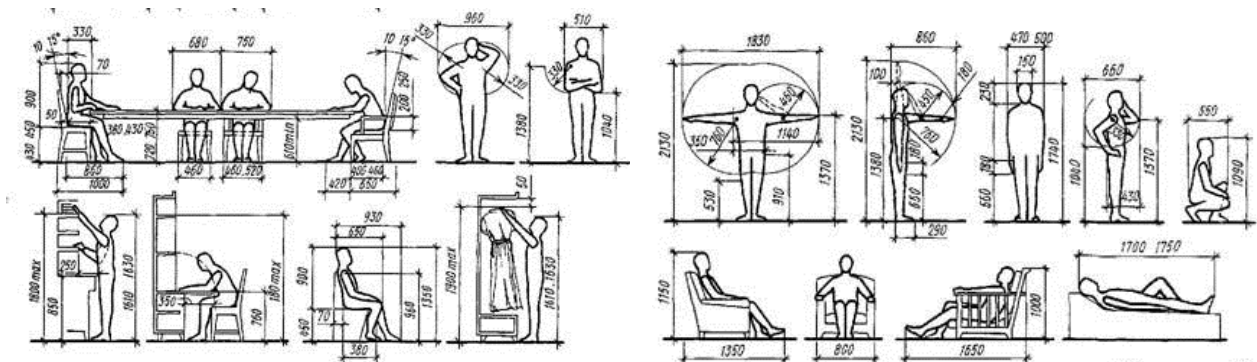
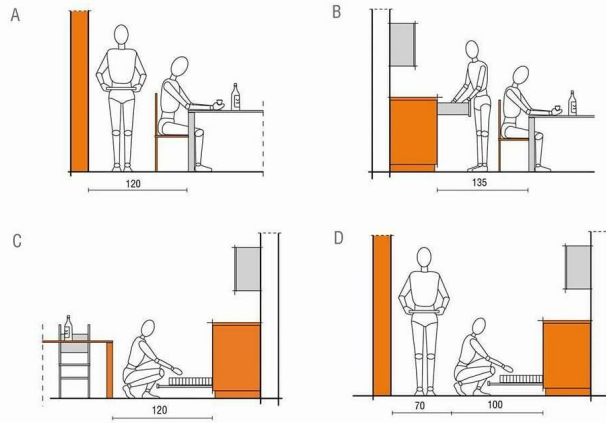
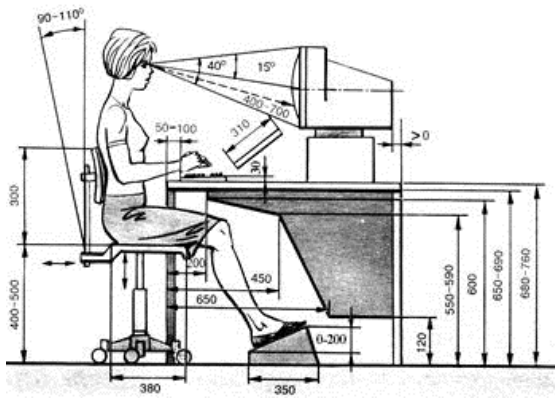


Функціональне зонування

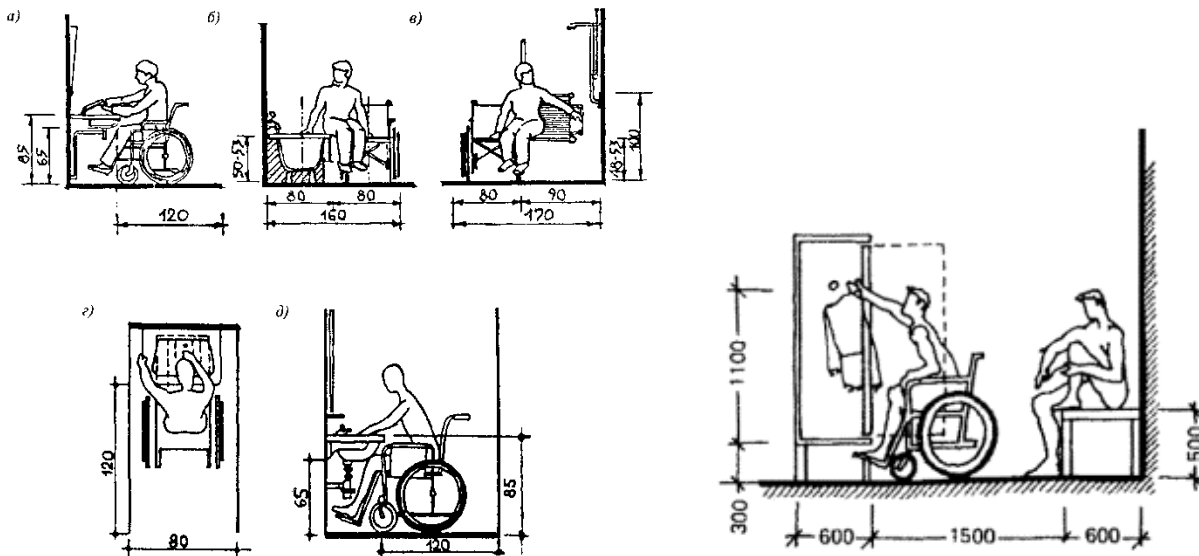


Аналоги інтер'єрів певного стилю

Рисунок 16 – Розробка ескізу інтер'єру житлового приміщення з застосуванням певного стилю



Ергономічні вимоги для житлових приміщень



Ергономічні вимоги для людини з обмеженими можливостями

Рисунок 17 – Аналіз ергономічних умов використання попередньо розробленого ескізу інтер'єру

*Виробничо-практичне видання*

Методичні рекомендації  
до практичних занять та самостійної роботи  
з дисципліни

**«АРХІТЕКТУРНА КОМПОЗИЦІЯ»**

*(для студентів 1 курсу денної форми навчання для першого (бакалаврського)  
рівня вищої освіти за освітньою програмою «Архітектура» спеціальності  
191 – Архітектура та містобудування)*

Укладачі: **БОГДАНОВА** Лариса Олегівна  
**КОРОВКІНА** Ганна Аркадіївна  
**БРОННІКОВА** Соф'я Степанівна

Відповідальний за випуск *О. А. Попова*  
*За авторською редакцією*  
Комп'ютерне верстання *С. С. Броннікова*

План 2021, поз. 85М

---

Підп. до друку 22.02.2021. Формат 60 × 84/16.  
Друк на ризографі. Ум. друк. арк. 2,6.  
Тираж 50 пр. Зам. №

Видавець і виготовлювач:  
Харківський національний університет  
міського господарства імені О. М. Бекетова,  
вул. Маршала Бажанова, 17, Харків, 61002.  
Електронна адреса: rectorat@kname.edu.ua  
Свідоцтво суб'єкта видавничої справи:  
ДК 5328 від 11.04.2017.