

МІНІСТЕРСТВО ОСВІТИ І НАУКИ УКРАЇНИ

ХАРКІВСЬКИЙ НАЦІОНАЛЬНИЙ УНІВЕРСИТЕТ
МІСЬКОГО ГОСПОДАРСТВА імені О. М. БЕКЕТОВА



МЕТОДИЧНІ РЕКОМЕНДАЦІЇ

до проведення практичних занять, організації самостійної роботи
та виконання курсового проекту

«БАГАТОФУНКЦІОНАЛЬНИЙ ПАРК РАЙОННОГО ЗНАЧЕННЯ»

із навчальної дисципліни

«Архітектурне проектування будівель і споруд:
багатофункціональний парк районного значення»

(для студентів 3 курсу денної форми навчання спеціальності

191 – Архітектура та містобудування)

Харків
ХНУМГ ім. О. М. Бекетова
2021

Методичні рекомендації до проведення практичних занять, організації самостійної роботи та виконання курсового проекту «Багатофункціональний парк районного значення» із навчальної дисципліни «Архітектурне проектування будівель і споруд: багатофункціональний парк районного значення» (для студентів 3 курсу денної форми навчання спеціальності 191 – Архітектура та містобудування) / Харків. нац. ун-т міськ. госп-ва ім. О. М. Бекетова ; уклад. : О. В. Смірнова, Б. І. Божинський. – Харків : ХНУМГ ім. О. М. Бекетова, 2021. – 46 с.

Укладачі: канд. арх., доц. О. В. Смірнова,
канд. арх., доц. Б. І. Божинський

Рецензент

М. А. Вотінов, кандидат архітектури, завідувач кафедри основ архітектурного проектування Харківського національного університету міського господарства імені О. М. Бекетова

Рекомендовано кафедрою архітектури будівель і споруд та дизайну архітектурного середовища, протокол № 8 від 10.02.2021

ЗМІСТ

Вступ.....	4
1 Мета й завдання курсового проєкту.....	5
2 Склад проєкту	6
3 Особливості та послідовність виконання проєкту.....	7
3.1 Зміст реферату та методика його виконання.....	10
3.2 Аналіз ландшафтної ситуації території парку.....	10
3.3 Схема функціонального зонування території парку	11
3.4 Схема транспортно-пішохідної організації території парку.....	12
3.5 Схема поздовжніх профілів і перетинів паркових алей і набережних...	12
3.6 Розробка ескізу генплану парку	13
3.7 Архітектурно-планувальна організація головної частини функціонального ядра парку.....	14
4 Графічне оформлення проєкту.....	17
Список використаних джерел.....	18
Термінологічний словник.....	21
Додатки.....	27

ВСТУП

Особлива роль у формуванні повноцінного життєвого середовища міста належить системі озеленення. У містобудівній практиці широке поширення набула ступінчаста система озеленення загального користування, що включає наступні складові елементи: міські парки, парки житлових районів, сади мікрорайонів, житлових груп і міжквартальні сади, сквери, бульвари.

Основним елементом в системі озеленення міста є великі зелені масиви міських парків. Вони розподіляються по місту в залежності від свого призначення і використовуються для відпочинку міського населення. Прагнення архітекторів багатьох країн світу до об'єднання територій, призначених для різних форм дозвілля, в єдині великі комплекси зумовило поширення в містах багатофункціональних парків. Створення поліфункціональних парків передбачає рівномірний розподіл різноманітних видів відпочинку, розвитку і розваг.

У методичних рекомендаціях подається матеріал необхідний для виконання практичних занять, розробки курсового проєкту і організації самостійної роботи студентами при вивченні дисципліни «Архітектурне проєктування будівель і споруд: багатофункціональний парк районного значення» за модулем № 6 «Багатофункціональний парк районного значення» (ЗМ 1. Передпроектний аналіз та варіанти функціонально-планувального рішення території парку; ЗМ 2. Композиційне рішення та розробка генплану багатофункціонального парку; ЗМ 3. Деталізація центру парку з розробкою монофункціональної споруди).

Ці методичні рекомендації призначені для виконання студентами 3 курсу проєкту планування багатофункціонального парку районного значення, в якому необхідно вирішити комплекс архітектурно-планувальних, інженерно-технічних, екологічних і естетичних питань з детальною розробкою центру парку з монофункціональною спорудою. Цей проєкт є першим досвідом проєктування в галузі ландшафтної архітектури.

Мета цих рекомендацій – ознайомити студентів з особливостями формування багатофункціональних парків районного значення, як сучасних архітектурно-містобудівних та ландшафтних об'єктів. Такі утворення є основними об'єктами рекреаційного проектування. Міським паркам належить величезна роль в організації вільного часу населення міста.

При розробці проекту багатофункціонального парку необхідно вирішувати комплекс таких завдань, як розробка концептуального рішення парку з урахуванням екологічного підходу до проектування об'єкту; організація раціонального функціонального зонування території парку, що забезпечує задоволення різноманітних потреб населення міста в відпочинку; вибір прийомів формування паркового ландшафту у взаємозв'язку з архітектурними об'єктами; організація руху транспорту та пішоходів у парку; створення виразного індивідуального архітектурно-художнього образу середовища багатофункціонального парку. Важливо проаналізувати існуючий стан та сучасні тенденції проектування багатофункціональних парків, враховувати вплив містобудівних, соціальних, техніко-економічних та природних факторів.

1 МЕТА Й ЗАВДАННЯ КУРСОВОГО ПРОЄКТУ

Основна мета проекту – закріплення знань, отриманих студентами на лекціях з курсу «Основи містобудування» у процесі самостійної роботи над проектом. При розробці проекту мають бути вирішені такі завдання:

- максимальне врахування і використання природних умов даної території як важливого чинника для створення найкращих умов праці і відпочинку населення і надання парку індивідуальних якостей;
- правильне функціональне зонування території і раціональне взаємне розташування основних зон парку;
- чітка архітектурно-планувальна організація території парку з урахуванням раціональної системи культурно-побутового обслуговування, відпочинку і фізичного розвитку населення;
- раціональна організація системи транспортних і пішохідних шляхів;

- створення виразного архітектурно-художнього образу парку в цілому і його окремих функціональних зон;
- вирішення архітектурно-планувальних завдань з урахуванням інженерно-технічних, санітарно-гігієнічних, екологічних та економічних вимог.

2 СКЛАД ПРОЄКТУ

1. Ситуаційний план (дод. А)

2. Схеми:

- аналізу ландшафтної ситуації території для парку, М 1:5 000;
- функціонального зонування і культурно-побутового обслуговування населення, М 1:5 000;
- транспортних і пішохідних шляхів, М 1:5 000;
- повздовжніх розгорток та поперечних профілів паркових алей і набережних, М 1:100, М 1:200.

2. Генплан парку (з експозицією прилеглих міських територій, експлікацією, умовними позначками й ТЕП), М 1:2 000 (1:1 000)

Основні ТЕП:

- Територія парку (з балансом основних елементів і зон) – га / (%);
- Протяжність алей і набережних з твердими покриттями – м;
- Площа твердих покриттів – м²;
- Місткість автостоянок – машино-місць;
- Максимальна відвідуваність парку (в день) – тис. відвідувачів;
- Навантаження на територію основної зони – відвідувачів / га.

3. Деталізований фрагмент парку (генплан частини функціонального ядра) з експлікацією малих форм та розробкою елементів благоустрою, монофункціональної споруди, М 1:500.

4. Перспективні замальовки, візуалізації й панорами парку, що характеризують вирішення основних композиційних вузлів і сценаріїв зорового сприйняття рекреаційних маршрутів, зон та монофункціональної споруди.

5. Стисла пояснювальна записка до проекту.

3 ОСОБЛИВОСТІ ТА ПОСЛІДОВНІСТЬ ВИКОНАННЯ ПРОЄКТУ

Курсовий проєкт виконують на підставі завдання, яке видає керівник проєкту. Завдання виконується на основі виданої викладачем вихідної типологічної ситуації. До розробки пропонуються наступні типи загальноміських багатофункціональних парків:

- центральний парк культури й відпочинку, що створюється у містах, де водночас діє кілька парків. У такому парку здійснюється весь комплекс культурно-просвітницької й рекреаційно-оздоровчої діяльності;

- парк культури й відпочинку курортного міста, де комплекс культурно-просвітницької роботи проводиться у розширених масштабах, з розрахунком відвідування (до кількості постійного населення міста додається кількість відпочиваючих). Особливістю такого парку є збільшена питома вага функцій і споруд видовищно-розважального характеру;

- окремим студентам може надаватися індивідуальне завдання, на основі завдання на розробку реального ландшафтного проєкту паркової тематики. В цьому випадку склад вихідних даних уточнюється й визначається керівником або замовником реального проєкту.

Перед усім слід визначитися з місцем розташування парку у природному комплексі міських територій та його зв'язками з іншими складовими міського генплану (загальноміськими магістралями, центрами, житловими кварталами).

Наступним кроком є виконання аналітичної схеми комплексного оцінювання території ландшафтного освоєння відносно особливостей побудови паркового ландшафту, планувальних обмежень й зорового сприйняття рекреаційного середовища, з виділенням унікальних властивостей ситуації.

Формування ідеї-концепції проєкту втілюється по двох напрямках:

- створення функціональної концепції паркової побудови: визначення меж головних рекреаційних зон: тихого відпочинку та масово-розважальних і видовищних (атракціонів);

- створення композиційної концепції ландшафтно-організації парку (визначення рівноваги регулярних й вільних частин планувально-просторової

побудови парку, меж композиційного ядра парку, сценаріїв пейзажної побудови прогулянкової зони;

Виконання ескізних варіантів функціонально-планувального рішення парку виконується на основі підсумків розроблених клаузур та повинно завершитися свідомим вибором певного рішення за критеріями забезпечення переваги вільної організації рекреаційних функцій та прогулянкових маршрутів у відповідності до ідеї сценарно-пейзажної організації парку. Результатом даного етапу виконання проекту повинні бути схеми функціонального й ландшафтного зонування території, а також планувального каркасу парку і його композиційної організації.

На стадії ескізної детальної розробки генерального плану здійснюється пошук щодо вирішення окремих вузлів паркової структури. Функціональні зони наповнюються певними спорудами та об'єктами благоустрою.

Окреслюється склад та межі функціонального ядра парку. Його планувальна структура повинна мати завершений деталізований вигляд: алеї з відповідними профілями й перетинами, позначенням групування відносно них зелених насаджень. Вдосконалюється сценарій сприйняття ландшафтною композиції парку з забезпеченням руху головних прогулянкових потоків відвідувачів та до споруд і будівель. Уточнюється перелік і композиція основних різновидів зелених насаджень та елементів гідросистеми парку: у регулярних частинах – боскети, партерні садово-паркові газони, клумби, квітники-рабатки, зелені огорожі, лабіринти; у пейзажних частинах – солітери та мальовничі рослинні угруповання, гаї, садки, зелені масиви, галявини.

Рекомендоване співвідношення відкритих і закритих просторів для природно-кліматичних умов України – 20–30 % відкритих і до 70–80 % закритих.

Основні рекомендовані елементи гідросистеми парку:

- у регулярній частині – геометрично-регулярні фонтани, каскади, басейни
- «дзеркала», канали;
- у пейзажній частині – водоспади, струмки, джерела, ставки, озера.

Окремо слід звернути увагу на тематичне забарвлення композицій зелених насаджень, їх відповідність до систем етнічної та екзотичної ландшафтної символіки, наприклад, українські садки, японські або китайські садки, садки з різних епох і садово-паркових стилів.

Послідовність виконання проєкту:

1. Ознайомлення з текстовою частиною завдання, топоосною місцевості, вивчення методичних рекомендацій та літератури з даного питання.
2. Виконання реферату за темою проєкту.
3. Виконання передпроектного ландшафтного аналізу території (М 1:5 000).
4. Виконання розрахунку основних елементів території парку (визначення розмірів функціональних зон і об'єктів культурно-побутового обслуговування), укладання розрахункового балансу території парку.
5. Формування ідеї-концепції проєкту. Виконання ескізних функціонально-планувальних варіантів рішення парку з вибором оптимального.
6. Розробка схеми функціонального зонування території парку (М 1:5 000).
7. Розробка схеми транспортно-пішохідної організації території парку (М 1:5 000).
8. Розробка ескізу генерального плану парку, його архітектурно-художньої і просторової організації (М 1:2 000). Затвердження ескізу.
9. Виконання креслень за затвердженим ескізом генерального плану парку начисто із застосуванням певних комп'ютерних програм.
10. Розробка деталізованого ландшафтно-архітектурного комплексу функціональної зони парку (М 1:500) з усіма елементами благоустрою.
11. Виконання перспективи з пташиного польоту та перспективних замальовок по функціональних зонах і центру парку. Виконання розгортки по головній алеї парку (М 1:500).
12. Розрахунок проектного балансу території парку.
13. Оформлення експозиції проєкту та стислої пояснювальної записки. За бажанням студент може виконати відео-презентацію свого проєкту.
16. Захист проєкту.

3.1 Зміст реферату та методика його виконання

Основна мета написання реферату – ознайомлення студента з літературними джерелами та нормативною базою з питань проектування парків. Реферат виконують за таким планом:

1. Типи парків і їх функціональне зонування.
2. Функціональні зони парку і їх основні елементи.
3. Прийоми архітектурно-планувальної організації паркової території.
4. Архітектурно-планувальна організація центру парку.
5. Техніко-економічні показники по парку.
6. Список використаної літератури.

Кожен розділ реферату повинен мати ілюстрації.

3.2 Аналіз ландшафтної ситуації території парку

Пристаюючи до роботи, необхідно передусім провести аналіз стану і композиції природного ландшафту території. (дод. Б)

У межах вибраної для парку території виконують композиційний аналіз цієї території, що є необхідним для розробки архітектурно-планувальної композиції парку з метою досягнення органічного поєднання планування парку і природних особливостей місцевості.

У процесі аналізу природної ситуації встановлюють наявність і якість природних і штучних чинників (лісів, акваторії, байраків, височин, наявність зовнішніх доріг), визначають основні просторові композиційні осі, ухили територій, ділянки, сприятливі для розміщення зон відпочинку.

Ця схема повинна містити головні осі та вузли природного й міського ландшафту з позначенням напрямів їх просторового розкриття; просторові басейни зорового сприйняття; головні фронти просторового сприйняття ландшафту з позначенням напрямів просторового розкриття; характерні пункти зорового сприйняття ландшафту; ландшафтні та міські домінанти.

Місце для розміщення центру парку обирають, як правило, на перетині основних композиційних осей ландшафту (композиційні вузли) і на піднесених ділянках місцевості.

Визначають також умови сприйняття і огляду окремих ділянок (далекість сприйняття, видові точки, розкриття панорам).

Розміщення архітектурних домінант парку повинно відображати його природно-ландшафтну підоснову. На піднесених ділянках рельєфу і бровках розташовують найбільш значущі домінанти парку, які в подальшому формують головні композиційні осі парку.

Весь комплекс ландшафтних, топографічних і гідрогеологічних чинників відображають на схемі аналізу ландшафтної ситуації.

3.3 Схема функціонального зонування території парку

Після попереднього розрахунку основних елементів, що складають територію парку (дод. В, Г) виконують схему функціонального зонування території парку у вигляді клаузури в масштабі 1:5 000 (дод. И). Основне завдання даної клаузури полягає в тому, щоб з урахуванням планувальних обмежень, отриманих при аналізі ландшафтної ситуації, остаточно визначити розміщення всієї території парку і розробити схему функціонального зонування парку з урахуванням вимог, що ставляться до кожної зони і до їхнього взаємного розташування (дод. Д). На схемі необхідно позначити: обсяги й взаємне розташування усіх функціональних зон парку з графічним виділенням головних входів, буферних, зовнішніх і внутрішніх зон; головні транзити (магістральних) паркових зв'язків (планувального каркасу парку); радіуси обслуговування головних паркових будівель і споруд.

Територія парку за функціональним призначенням і характером використання розподіляються на зони та передбачає наявність майданів масових дій при головному й основних входах, виставкових майданчиків, павільйонів, галерей або пасажів, танцювального майданчика (з естрадою), павільйонів для настільних ігор, спортивних та фізкультурних розваг, майданів

дитячого містечка, атракціонів тощо. Усі функціональні зони парку мають певне наповнення різноманітними об'єктами та спорудами. (дод. Е)

Якщо парк розташований біля ріки або водосховища, то вони повинні бути активно включені в його планувальну структуру. При цьому прибережну смугу доцільно використати для ландшафтно-рекреаційної зони.

Засобами графіки на схемі функціонального зонування треба виявити основну планувальну ідею: узагальненими плямами виділити окремі елементи структури парку, нанести зовнішній автошлях.

3.4 Схема транспортно-пішохідної організації території парку

Схема транспортно-пішохідної організації території парку виконується в масштабі 1:5 000 (клаузура). На схемі необхідно позначити трасування й осі головних транзитних (магістральних) алей та прогулянкових маршрутів; схематичні межі головних паркових регулярних вузлів та пейзажів (послідовність сценарію зорового сприйняття паркового ландшафту); головні фронти візуального сприйняття паркової території та характерні фіксовані пункти зорового сприйняття (дод. Ж, Л, М).

3.5 Схема поздовжніх профілів і перетинів паркових алей і набережних

Схеми складаються з метою позначення головних і найбільш типових нормативних параметрів й композиційного ландшафтного вирішення головних зв'язкових елементів паркового планування:

- магістральних (транзитних) алей;
- прогулянкових (маршрутних) алей;
- каскадів;
- набережних.

На перетинах цих елементів паркового планування повинно бути позначено: головні лінійні розміри; обсадження алей; елементи штучного освітлення; ухили брукувань і твердих покриттів у напрямках перетинів алей.

Якщо парк містить елементи ландшафту зі значними ухилами й перепадами рельєфу, до перетинів алей додаються ще й поздовжні профілі в місцях характерних ландшафтів (наприклад, поздовжні перетини каскадів або профілі терасованих форм рельєфу).

3.6 Розробка ескізу генплану парку

В своїй основі композиція генерального плану парку може бути *компактною або розосереджуваною, розтягнутою*, а по прийому планування *регулярно-геометричною, ландшафтною (вільною) або змішаною* (що має ознаки регулярного та ландшафтного планування) (дод. Ж). При компактній композиції територія парку групується навколо головного центру. Витягнута форма плану буде в тому випадку, коли парк розташований уздовж прибережної смуги ріки або уздовж головної вуличної магістралі.

Ескіз генерального плану парку виконують на збільшеній до масштабу 1:2 000 топооснові території, що була вибрана для проектування (дод. П).

Основні завдання цього етапу:

1. Розробити внутрішню планувально-просторову структуру кожної зони.
2. Уточнити і доповнити пішохідно-дорожню мережу парку.
3. Проаналізувати доцільність прийнятих рішень з урахуванням рівня вирішення соціальних, функціонально-планувальних, архітектурно-просторових, художніх, інженерно-технічних, транспортних, екологічних і економічних вимог.

Генеральний план багатофункціонального парку повинен чітко відбити функціональне й концептуально-композиційне ландшафтне вирішення, а також містобудівну ситуацію, в яку парк вписано.

З цією метою необхідно позначити усі зовнішні щодо парку транспортні споруди й зовнішні території середовищного формування:

- загальноміські й районні магістралі, які задають зовнішні межі парку;
- з'їзди й під'їзди безпосередньо до парку;

– внутрішньоквартальні еспланади, що ведуть безпосередньо до паркових входів;

– планування місць найбільшої концентрації пішохідного руху й громадської активності на прилеглих до парку міських територіях, перед усім, громадських центрах);

– прилеглі до парку зовнішні природні акваторії з набережними.

На генплані необхідно виразно й чітко експонувати у нормативній графіці особливості побудови природного й штучного ландшафту (перетин горизонталей рельєфу у М 1:2 000 або 1:1 000 приймається 1 м).

У генплані, як основному кресленні проекту, треба чітко графічно відтворити планувально-функціональну побудову комплексу рекреаційних зон та їх композиційне пейзажне вирішення, масиви деревних та кущових паркових насаджень та їх окремі групи, партери, квітники. (дод. Н)

В цілому для парків в житловій забудові приймається наступне співвідношення площ функціональних зон: зона тихого відпочинку не менше 50 %, спортивна – 20–35 %, дитяча – 10–20 %, господарська 1–2 %.

Зону тихого відпочинку рекомендується передбачити не менше 70 %, як території найбільш придатної для формування пейзажних видів.

Спортивну зону слід розміщувати на ділянці з найбільш рівним рельєфом, щоб звести до мінімуму обсяг земляних робіт при плануванні поверхні ділянки і будівництво майданчиків.

3.7 Архітектурно-планувальна організація головної частини функціонального ядра парку

Генплан головної частини функціонального ядра (деталізований фрагмент парку) повинен містити планувальне вирішення заздалегідь обраних функціональних зон, що складають композиційно-планувальне ядро парку (зони масових розваг, видовищ та атракціонів, спеціальні, музейно-експозиційні й пізнавальні зони). На генплані повинно бути позначено ландшафтне обладнання головних алей та майданчиків (лави,

перголи, бесідки, елементи штучного освітлення та інше); експлікація малих форм, споруд (дод. Р, С). Ескіз генплану головної частини функціонального ядра парку виконують в масштабі 1:500 на підставі раніше розробленого генплану парку в масштабі 1:2 000. Основні завдання цього етапу:

1. Уточнення прийнятої планувально-просторової структури головної частини функціонального ядра парку та розробка монофункціональної споруди.

2. Створення виразного архітектурно-художнього образу головної частини функціонального ядра парку.

3. Розробка детального благоустрою головної частини функціонального ядра парку.

Організація об'ємно-просторового середовища багатофункціонального парку повинна бути спрямована на створення системи взаємозв'язаних та проникаючих просторів, панорамної побудови центральної частини, замкнутого простору та «острівного» вирішення окремих функціональних зон.

Архітектурно-планувальне рішення багатофункціонального парку передбачає наявність в його структурі різноманітних споруд та об'єктів, малих архітектурних форм тощо. Одним із завдань при роботі над проектом є зведення в парку монофункціональної споруди. Це невелика споруда (павільйон, кафе, оранжерея тощо) в структурі парку, яка може бути розташована в одному з найбільш мальовничих куточків, поблизу водосховища, зеленого масиву або безпосередньо примикати до центральної зони парку. В архітектурно-планувальній структурі парку монофункціональна споруда, як правило, замикає перспективу однієї з вулиць, найчастіше головної алеї парку.

Щоб надати центральній частині парку роль головного простору, вводять активні вертикальні елементи – односекційні баштові об'єкти або інженерні споруди, атракціони, що стають просторовими орієнтирами і забезпечують візуальний зв'язок центру з іншими функціональними зонами парку, оточуючим ландшафтом і забудовою. Розповсюджений також прийом виділення головного елемента ансамблю за допомогою розвиненого силуету.

Центральна частина парку та його основні функціональні зони повинні відзначатися різноманітністю видових перспектив. Ефект «несподіваності», зміна видових перспектив – також засіб, що супроводжує архітектурну композицію, але в тих випадках, коли він є наслідком закономірної її побудови.

При розміщенні малих архітектурних форм слід враховувати функціональний поділ території парку на такі зони: вхідні, буферні, тихого відпочинку (прогулянкова), активного відпочинку, адміністративно-господарську, проведення масових видовищ та розваг, атракціонів (механічних, водних, ландшафтних), дитячі та підліткові, виставкові, спортивна, спеціальні.

Ділянка для проведення урочистих масових заходів повинна бути відкритою площею з декоративним покриттям, на якій можуть розміщуватися скульптурні композиції, монументи тощо. Така скульптурна композиція може бути центральним або асиметричним елементом відносно всього простору площі. Її рекомендується вирішувати в поєднанні з елементами озеленення і квіткового оформлення – партерними газонами, квітниками або декоративними малими архітектурними формами. Декоративне покриття площі для масових урочистих святкувань, заходів може бути з декоративних бетонних плит різної форми і кольору, каменю-плитняку, клінкерної цегли тощо.

Необхідно передбачити зони для короткочасного відпочинку з партерним газоном з пішохідними доріжками і деревно-чагарниковими групами, майданчики перед входами в паркові споруди. На них у вузлових місцях пішохідних зв'язків можуть бути встановлені інформаційні елементи із забезпеченням зручного підходу до них.

Майданчики для короткочасного відпочинку перед входами в парк треба відділяти від місць скупчення і основного потоку відвідувачів низькою живою огорожею або партерним газоном з декоративними деревно-чагарниковими групами або квітковими композиціями. Для захисту від надмірної інсоляції і сильних вітрів, а також для створення затишних куточків відпочинку такі майданчики обладнують перголами, трельяжами і декоративними стінками з

виткими рослинами. Для покриття майданчиків відпочинку використовують декоративні бетонні плитки, камінь-плитняк, брекчію, цегляну крихту.

Головну центральну алею парку слід вирішувати у вигляді бульвару, уздовж якого слід розмістити невеликі майданчики відпочинку, обладнані світильниками, лавами, урнами.

При в'їзді в багатофункціональний парк повинна бути передбачена відкрита екологічна автостоянка з асфальтобетонним покриттям з розміткою місць для автомашин. Автостоянки для спецмашин передбачаються на господарських подвір'ях і біля будинку адміністрації.

4 ГРАФІЧНЕ ОФОРМЛЕННЯ ПРОЄКТУ

Комп'ютерне графічне оформлення проєкту повинно допомогти більш виразно розкрити архітектурно-планувальну і художню ідею організації парку. Для кращого розкриття задуму слід продумати засоби графічної подачі проєкту, щоб готова експозиція була виконана на високому рівні.

На генеральному плані треба показати розу вітрів, горизонталі рельєфу, мережу вулиць і проїздів (у червоних лініях) із зображенням проїжджої частини, розміщення паркових споруд, зелені насадження, а також показати межі парку. На аркуші генплану парку потрібно розмістити експлікацію споруд і територій, а також розрахунковий і проєктний баланси території і техніко-економічні показники по генплану.

В цілому кінцеве оформлення експозиції проєкту може бути виконане в однокольоровій або кольоровій гамі (дод. Т).

Для оформлення рекомендується використання декількох комп'ютерних програм з можливістю демонстрації студентами різноманітної графіки і підготовки 3-D відеопрезентації своєї проєктної пропозиції.

СПИСОК ВИКОРИСТАНИХ ДЖЕРЕЛ

1. ДБН 360–92**. Містобудування. Планування і забудова міських і сільських поселень. Чинний від 17.04.1992. № 44. – Київ : Держбуд України, 2005. – 142 с.
2. ДБН В.1.1-7:2016 Пожежна безпека об'єктів будівництва. Загальні вимоги. Чинний від 01.06.2017. – Київ : Держбуд України, 2017. – 39 с.
3. ДБН В.2.2-9-2009. Громадські будинки та споруди. Основні положення. Чинний від 15.07.2010. – Київ : Мінрегіонбуд України, 2010. – 69 с.
4. Державний стандарт «ДСТУ-Н Б Б.1-1-12:2011. – Настанова про склад та зміст плану зонування території (зонінг) – Київ : Мінрегіонбуд України, 2011. – 25 с.
5. Про регулювання містобудівної діяльності : Закон України від 17.02.2011. № 3038-VI.
6. Лінда С.М. Архітектурне проектування громадських будівель і споруд : навч. посібник. – Львів : Вид-во Національного університету «Львівська політехніка», 2010. – 608 с.
7. Фомін І. О. Основи теорії містобудування : підручник / І. О. Фомін. – Київ : Наукова думка, 1997. – 191 с.
8. Посацький Б. С. Основи урбаністики. Територіальне і просторове планування : навч. посібник / Б. С. Посацький. – 2-ге вид., доп. – Львів : Вид-во Львівської політехніки, 2011. – 368 с.
9. Типологія містобудівних об'єктів : навч. посібник / За ред. І. О. Фоміна. – Київ : Укрархбудінформ, 2001. – 68 с.
10. Посацький Б. С. Формування архітектурного образу міста : навч. посібник / Б. С. Посацький. – Київ : ІСДО – ЛПІ, 1993. – 108 с.
11. Краткий справочник архитектора. Ландшафтная архитектура. / Киев : Будівельник, 1990
12. Курбатов В. Я. Всеобщая история ландшафтного искусства. Сады и парки / В. Я. Курбатов. – М. : ЭКСМО, 2007. – 736 с.

13. Крижановська Н. Я. Основи ландшафтної архітектури та дизайну : підручник / Н. Я. Крижановська, М. А. Вотінов, О. В. Смірнова ; Харків. нац. ун-т міськ. госп-ва ім. О. М. Бекетова. – Харків : ХНУМГ ім. О. М. Бекетова, 2019. – 348 с.
14. Соловьева О. С. Парки и дворцово-парковые ансамбли: монография / О. С. Соловьева; Харьк. нац. акад. город. хоз-ва – Харьков : ХНАГХ, 2010. – 71 с.
15. Городской парк : учебно-практическое пособие по рекреационному проектированию / сост. В. П. Усова. – Ульяновск : УлГТУ, 2017. – 47 с.
16. Вотінов М. А. Характеристика природних і антропогенних засобів формування об'єктів ландшафтної архітектури : Конспект лекцій з дисципліни «Ландшафтна архітектура», модуль № 2 / М. А. Вотінов; Харків. нац. ун-т міськ. госп-ва ім. О. М. Бекетова. – Х. : ХНУМГ, 2013. – 64 с.
17. Вотінов М. А. Типологія об'єктів ландшафтного дизайну : конспект лекцій з дисципліни «Ландшафтний дизайн», модуль № 1 / М. А. Вотінов ; Харків. нац. акад. міськ. госп-ва. – Харків : ХНАМГ, 2013. – 48 с.
18. Вергунов А. Н. Архитектурно-ландшафтная организация крупного города. / А. Н. Вергунов. – Ленинград : Стройиздат, 1982. – 134 с.
19. Вергунов А. П. Ландшафтное проектирование / А. П. Вергунов, Н. В. Денисов, С. С. Ожегов. – Москва : Архитектура-С, 1994. – 260 с.
20. Гродзинский М. Д. Основы ландшафтной экологии : учебник. / М. Д. Гродзинский. – Київ : Либідь, 1993. – 228 с.
21. Голлвитцер Г. Сады на крышах / Г. Голлвитцер, В. Вирсинг. – Москва : Стройиздат, 1986. – 136 с.
22. Крижановская Н. Я. Світло-кольоровий дизайн сучасного міста : навч. посібник / Н. Я. Крижановська, В. П. Дубинський. – Харків : ХНАМГ, 2013. – 129 с.
23. Крижановская Н. Я. Открытые архитектурные пространства центра Харькова : монография / Н. Я. Крижановская, М. А. Вотінов. – Харків : ХНАМГ, 2010. – 220 с.

24. Крижановская Н. Я. Приемы формирования природоинтегрированной архитектуры в городской среде : монография / Н. Я. Крижановская, Ю. С. Гордиенко, И. А. Дегтев. – Белгород : Изд-во БГТУ, 2010 – 144 с.
25. Крижановская Н. Я. Архитектурно-ландшафтные принципы проектирования жилых территорий : учеб. пособие / Н. Я. Крижановская. – Киев : УМК ВО, 1990. – 124 с.
26. Ландшафтная архитектура : краткий справочник / под общ. ред. Родичкина И. Д. / – Киев : Будивельник, 1990. – 334 с.
27. Родичкин И. Д. Проектирование современных загородных парков / И. Д. Родичкин. – Киев: Будивельник, 1981. – 152 с.
28. Смирнова О. В. Критерии дифференциации лендформенных зданий в городской среде. / О. В. Смирнова. – Комунальне господарство міст. – Харків : ХНУМГ ім. О. М. Бекетова, 2016. – № 128 – С. 19–24.
29. Смирнова О. В. Приемы и этапы формирования лендформенных зданий в городской среде / О. В. Смирнова. – Науковий вісник будівництва : зб. наук. пр. – Харків : ХНУБА, 2016. – № 2 (84). – С. 82–86.
30. Смирнова О. В. Закономерности формирования природоинтегрированных зданий в городской среде / О. В. Смирнова. – Архітектурний вісник КНУБА : наук.- вироб. зб.; відпов. ред. П. М. Куліков. – Київ : Кнуба, 2016. – Вип. 8–9. – С. 316–323.
31. Смирнова О. В. Рельеф как формообразующее средство индивидуальных жилых домов повышенной комфортности / О. В. Смирнова. – Комунальне господарство міст. – Харків : ХНАМГ, 2013. – № 107. – С. 535–542.

ТЕРМІНОЛОГІЧНИЙ СЛОВНИК

Рослинність

Алея – транспортна або пішохідна дорога, обсаджена з двох боків деревами, чагарниками, кучерявими рослинами.

Альпінарій – група високогірних рослин, що культивуються в умовах, наближених до природних. Альпінарії вперше з'явилися в англійських пейзажних садах у XVIII ст.

Арабеска – однойменний квітник або його складник, виконаний із геометричних фігур, використовуваних у партерах і клумбах.

Асортимент – добір різних видів дерев, чагарників і квітів, що застосовуються для озеленення певної місцевості або певного об'єкта.

Берсі, біндаж – склепінчаста алея, утворена за допомогою напівкруглих в'язаних каркасів, на яких змикаються крони дерев (липа, граб); ділянка саду, оточена склепінчастими алеями. Застосовувався в садах і парках епохи бароко.

Боскет – щільний масив дерев або чагарників, оточених живоплотом. У парках епохи бароко замкнені простори всередині боскетів називалися кабінетами, або зеленими залами.

Букетні посадки – прийом формування ландшафтних фрагментів за допомогою саджання декількох саджанців в одне гніздо. Букетну групу також можна утворити саджанням на пеньок молодого дерева для забезпечення умов розвитку бокових паростків.

Бульвар – широка озеленена смуга, що виділяється по обидва (одному) боку вулиці, набережної, призначена для пішохідного руху та короткочасного відпочинку. Бульварами спочатку називалися вали фортечних укріплень. Потім так почали називати місця для прогулянок городян, створені на місці колишніх укріплень.

Ваза, квіткарка – композиція рослин, уміщена в ємність.

Вертикальне озеленення – озеленення фасадів будівель, паркових споруд і спеціальних пристроїв (куполи, трельяжі) деревоподібними ліанами та іншими кучерявими рослинами.

Газон – штучний дерновий покрив із багаторічних злаків. Залежно від призначення газони поділяються на спортивні, спеціального призначення та декоративні (партерні, звичайні та лугові).

Група – найважливіший елемент живописного паркового пейзажу. Зазвичай це поєднання непарної (до 11 шт.) кількості деревесних, чагарникових або квітучих рослин.

Дендрарій – зелений масив різних видів дерев і чагарників. Зазвичай використовується для проведення наукових робіт із акліматизації й інтродукції деревинних рослин.

Згущене садження – прийом формування ландшафтного пейзажу за допомогою садження дерев на відстані один від одного 1–1,5 м з метою якнайшвидшого створення (через два-три роки) компактних насаджень. Такі насадження на етапі формування стовбурів більш стійкі та добре розвиваються. Надалі проводиться прорідження.

Клумба – група дерев і кущів на відкритій галявині в пейзажному парку, сформована у вигляді кола й овалу; із середини ХІХ ст. клумбою називають квітник із геометричною формою плану, розташований на перетині доріжок перед головним входом до будівлі, біля монументу статуї. Клумба має значно меншу площу, ніж партер. Створюють їх із однорічних і дворічних квіткових рослин.

Куліса – група дерев або кущів, що обмежуює огляд відкритого простору ландшафтного об'єкта або оточує ландшафт.

Модульний сад – квіткова композиція, створена з елементів геометрично правильної конфігурації.

Партер – відкрита частина простору, розташована на плоскому рельєфі, що має геометрично правильну форму зі співвідношенням 1:3 або 1:7. Існує три

типи партерів: газоний, квітковий і змішаний. У XVII–XVIII ст. партер був невідомою частиною палацевої ансамблеї.

Галявина – вільна від деревно-кущової рослинності ділянка ландшафту.

Рабатка – вузька смуга з квітів у партерах уздовж доріжок та алей довжиною від 1 м до 7–9 м. Ширина залежить від використовуваних рослин і коливається в межах від 0,5 до 2 м.

Розаріум – частина парку, саду або окрема ділянка, призначена для саджання різновидів і сортів троянд.

Рокарій – ландшафтна композиція, де декоративні рослини поєднуються з камінням.

Солітер – одиничний екземпляр рослини, розміщеної на відкритій ділянці газону, що вирізняється своїми фактурою, кроною тощо.

Топіарне мистецтво – мистецтво фігурного підстригання дерев і чагарників.

Квіткова група – це композиція, що складається з декоративних рослин одного сорту, створює правильні кола, прямокутники, а також неправильні геометричні фігури.

Малі архітектурні форми

Альтанка – споруда легкої, ажурної конструкції, обсаджена ліанами. Призначена для відпочинку та захисту від сонця або дощу. Витоки застосування сягають до парків епохи бароко.

Амфітеатр – у стародавній римській архітектурі видовищна споруда, що мала форму еліпса. У XVII–XVIII ст. їх почали будувати в парках у вигляді декоративних споруд для проведення видовищних заходів. У парках епохи бароко амфітеатром називали напівкругле завершення площі, протилежної до палацу.

Балюстрада – наскрізна огорожа балконів, галерей, сходів, терас, виконана здебільшого у вигляді невисоких фігурних стовпчиків – балясин.

Бювет (фр. buvette – стійка) – споруда над джерелом мінеральної води, іноді сама споруда, обладнана водоводом від мінерального джерела, із якого люди безпосередньо беруть воду для пиття.

Віадук – споруда типу міст, що зводиться для прокладання дороги крізь ущелину, глибокий яр, суходіл, над поперечною дорогою. Його встановлювали на високих опорах. На відміну від естакади, у якій усі прольоти однакові, великий проліт віадука відповідає його найвищій частини.

Грот – штучна паркова споруда для відпочинку в тіні, подібна до природного грота у скелях або нагромаджень із штучного каміння.

Декоративна стінка – декоративна споруда, що використовується для розмежування простору, орієнтації руху пішоходів у потрібному напрямку, ізоляції місць відпочинку, маскуванню господарських майданчиків. Вона виконується з найрізноманітніших матеріалів: каменю, збірних з/б елементів, панелей, кераміки, склопластика тощо.

Обеліск – кам'яний прямокутний, монолітний стовп, що звужується до верху, з пірамідально загостреною вершиною. У XVIII ст. застосовувався як декоративний елемент паркової композиції.

Оранжерея – паркова споруда з одним або декількома залами, призначеними для вирощування цитрусових та інших екзотичних рослин. Виконує роль зимового саду. У XVIII ст. оранжереї будували в парках поблизу палаців і використовували для розваг.

Павільйон – легка паркова споруда, що стоїть окремо.

Пергола – садово-паркова споруда, яка складається з одного або двох рядів колон, стійок, що підтримують горизонтальну ґратчасту конструкцію, оповиту ліанами.

Ротонда – відкрита чи закрита кругла будівля на колонах, найчастіше перекрита куполом.

Руїна – елемент оформлення паркового пейзажу романтичних парків XVIII ст., що становить штучно створені руїни древніх храмів, гробниць та інших будівель.

Стела – вертикальна кам'яна плита із зображеннями або написами.

Трельяж – легка дерев'яна ґратка або ажурна конструкція з інших матеріалів, що використовуються як каркас для звивистих рослин.

Геопластика та водні пристрої

Акведук – водовід для постачання води з віддалених джерел. Декоративним елементом оформлення садово-паркового простору у романтичних садах став у другій половині XVIII ст.

Бутовий камінь, бут – великі шматки різних каменів (граніт, доломіт, вапняк, піщаник) неправильної форми, які одержують під час подріблення залягаючих порід.

Буленгрін – прийом пластичного оформлення території, що характеризує зниження рівних поверхонь партерів, майданчиків. Використовувався в парках і садах епохи бароко.

Вертюгаден – прийом пластичного оформлення території, що характеризує підвищення рівних поверхонь майданчиків.

Водойма – природний або штучний елемент ландшафту. Включення водойми до ландшафтного об'єкта істотно посилює естетичний вплив останнього. Більша водойма є ландшафтним елементом, що змінює рослинний пейзаж, який впливає на мікроклімат і ґрунт.

Водоспад – водний пристрій, у якому використовується ефект динамічного стану води. Висота водоспаду у штучних спорудах має становити не менше 1,5–2 м.

Геопластика – пластичне пророблення поверхні землі за допомогою прийомів вертикального планування для вирішення утилітарних і архітектурно-художніх завдань. Засоби геопластики – штучні та природні форми рельєфу: пагорби та гори, земляні насипи та вали, відкоси та підпірні стінки, сходи та пандуси, кратери та каньйони тощо.

Декоративний басейн – невеликий штучний водний пристрій, у якому використовується переважно ефект статичного стану води, площею від 2 м² до

5 м². Басейн може бути об'єднаний із рокарієм, струмком, декоративною скульптурою, а також фонтаном.

Декоративна водоймища – штучний водний пристрій достатньо великих розмірів.

Джерело – невеликий водний пристрій, який справляє враження руху струменя води. Він має найрізноманітніше архітектурне і скульптурне оформлення.

Каскад – архітектурно оформлений водоспад, маса води якого падає з високої тераси або з послідовного ряду менших терас. Був одним із основних елементів терасових парків Італії та Франції епохи Відродження. Із XVIII ст. застосовуються так звані рустовані каскади з природного каменю.

Укіс – поверхня, яка об'єднує територію, розташовану на різних висотних рівнях.

Пандус – дещо нахилена площина, що замінює сходи. Пандуси почали вперше створювати в терасових парках XVII – XVIII ст. Ухил пандуса – від 1/6 до 1/8.

Парапет – невисока стінка, що використовується як огорожа для терас набережних, сходів, крутих схилів, доріг.

Ставок – штучна водойма для затримання та зберігання води, переважно поверхнього стоку.

Струмок – невеликий водний пристрій, у якому використовується ефект динамічного стану води. Ширина струмка невелика: від 0,3 м до 1,5 м.

Тераса – горизонтальний або дещо нахилений майданчик, що утворює уступ на схилі природного або штучного походження.

Фонтан – штучний водний пристрій, у якому використовується ефект динамічного стану води завдяки стрімкому здійсненню до гори струменя. Він складається з водозбірника й однієї або кількох трубок, із яких під тиском виринає вода, іноді прикрашається скульптурою, кольоровою ілюмінацією.

ДОДАТОК А

СХЕМА ДІЛЯНКИ В СТРУКТУРІ МІСТА ТЯНЬЦЗИНЬ



СИТУАЦІЙНИЙ ПЛАН



ФОТОФІКСАЦІЯ

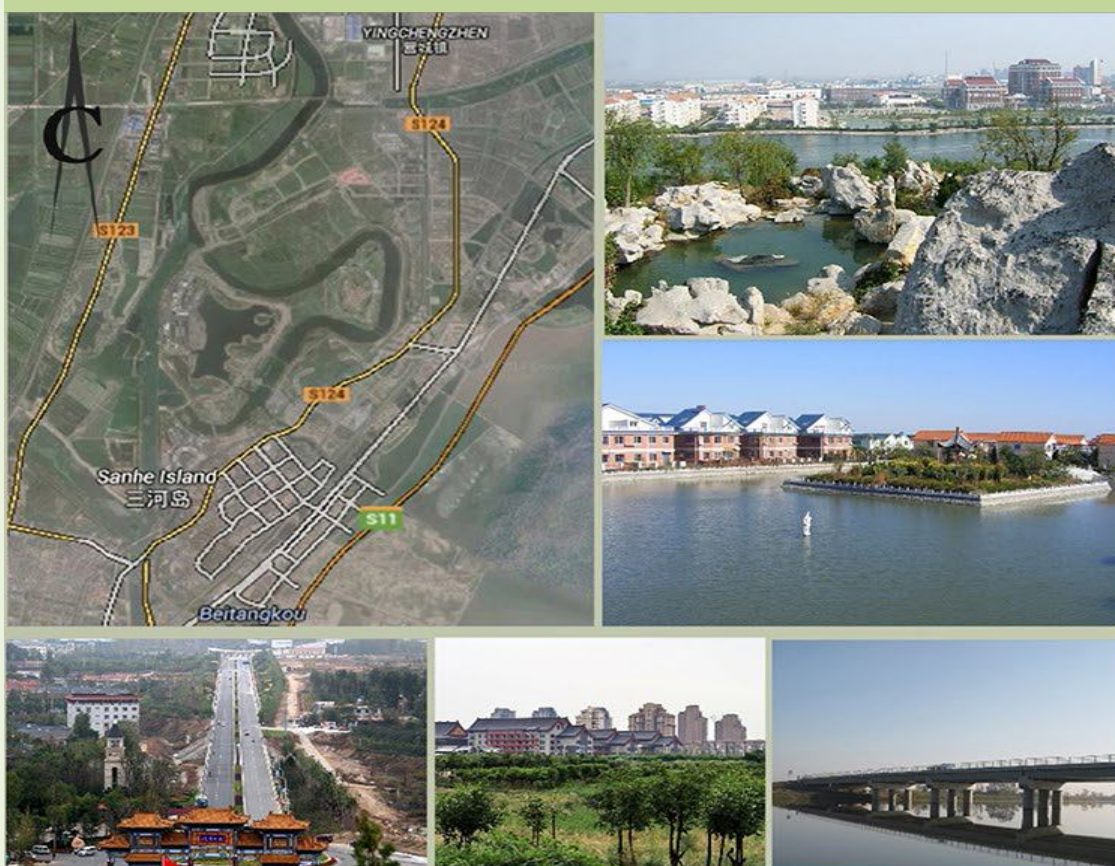


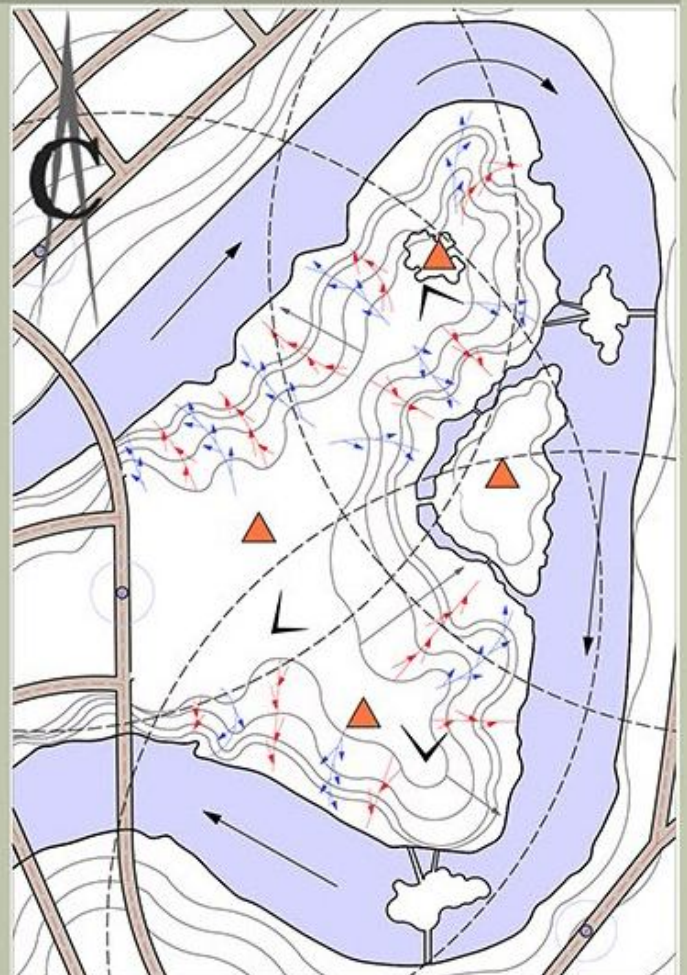
Рисунок А. 1 – Приклад оформлення ситуаційного плану парку

ДОДАТОК Б

Схема ділянки в структурі міста



Схема ландшафтно-містобудівного аналізу



- Территория проектируемого парка
- Территория рекреации города
- Территория общегородского центра
- Территория районных центров
- Селитебная территория повышенной этажности
- Селитебная территория средней этажности
- Селитебная территория малой этажности
- река Хуанхэ
- Главная городская магистраль
- Электротранспортная магистраль

- Доменанта
- Автобусная остановка и радиус обслуживания
- Тальвеги
- Водоразделы
- Видовые точки
- Оси улиц и дорог
- Горизонталы
- Направление течения реки
- Направление уклона

Ст. Громова І., керівник – д. арх., проф. Крижановська Н. Я.

Рисунок Б. 1 – Приклад схеми аналізу ландшафтно-містобудівної ситуації території парку

ДОДАТОК В

Розрахунок кількості відвідувачів парку

Загальна одночасна відвідуваність $P_{\text{заг}}$ розраховується згідно з формулою:

$$P_{\text{заг}} = K \times P,$$

де K – коефіцієнт одночасного відвідування, що дорівнює 0,1 - 0,15;

P – перспективна чисельність населення міста (для курортних міст – з урахуванням чисельності контингенту відпочиваючих);

Відвідуваність парку перевіряється на допустиме одночасне рекреаційне навантаження на 1 га території згідно формули;

$$H = P_{\text{заг}} / S \leq 100 \text{ відвід./га,}$$

де S – площа території парку.

ДОДАТОК Г

Розрахунковий баланс території парку

Таблиця Г. 1 – Приклад розрахунку балансу території парку

Елементи території, що використовується	Площа (га)	Відсоток у площі загальної території парку
Під забудовою паркових споруд		
Шляхи, проїзди, алеї, майданчики з твердим й комбінованим покриттям, в тому числі:		
спортивно-розважальні підліткові та юнацькі майданчики (містечка для скейтбордінгу і т. ін.)		
дитячі майданчики й містечка		
майданчики короткочасного відпочинку		
Насадження, в тому числі:		
дерева та чагарники		
газони, галявини, квітники		
Водойми й водні устрої		
Пляжі		
Інші території		
Разом		100

Орієнтовний (попередній) баланс території парку

Таблиця Г. 2 – Приклад орієнтованого (попереднього) розподілу території парку

Функціональне використання території	Розподіл території (%)	
	У разі високої щільності відвідувачів (більш як 60 – 100 відвід. /га)	У разі низької щільності відвідувачів (менш як 60-100 відвід./га)
Насадження й водойми	65-75	75-80
Алеї, еспланади, променади, набережні й доріжки	10-15	8-12
Майданчики	8-12	4-8
Будівлі й споруди	5-7	2-4
<p>Примітка: розрахункова щільність антропогенного навантаження обумовлюється природними умовами ділянки й можливостями її благоустрою та інженерного підготування.</p>		

ДОДАТОК Д

Рекомендований добір функціональних зон парку

Найменування зон	Домінуючі функції	Відсотковий склад зони у балансі території парку	Примітки
		щільність відвідувачів на гектар	
1	2	3	4
Вхідні	Розподільча, інформаційна, торговельна	3-5	Організуються в місцях найбільшої концентрації пішохідних і транспортних потоків
		до 250	

1	2	3	4
Буферні	Захисна екологічна; короткочасної рекреації	10-15	Рекомендовано напівпідземне розміщення автостоянок і туалетів
		до 150	
Тихого відпочинку (прогулянкова)	Довгочасної рекреації	50-60 / 10	Влаштовується з організацією маршрутів
Дитячі	Ігрова, пізнавальна	7-12	Рекомендовано 3-4 в парку.
Підліткові	Ігрова, розважальна, фізкультурно-спортивна	до 150	Відокремлюються від суміжних зон рослинними буферами
Господарча	Складська	1-2 / 1	Розміщується біля міської магістралі
Адміністративна	Управління й організація рекреації й видовищ	до 1 / 10	Рекомендовано наближати до вхідної зони
Масових видовищ та розваг	Видовищна, Розважальна	6-15	Відокремлюється від суміжних зон буферами
		до 250	
Атракціонів (механічних, водних, ландшафтних)	Розважальна	8-12	
		до 250	
Виставкові	Експозиційна	до 5	Рекомендовано наближення до зони тихого відпочинку
Спортивна	Фізкультура і спорт	----	Рекомендовано винести до спеціалізованого парку
Спеціальні	Пізнавальні, музейно-етнографічні та інші	Склад і площі уточнюються з консультантом-керівником	

Рисунок Д.1 – Рекомендований добір функціональних зон парку

ДОДАТОК Е

Перелік і характеристика паркових об'єктів та споруд

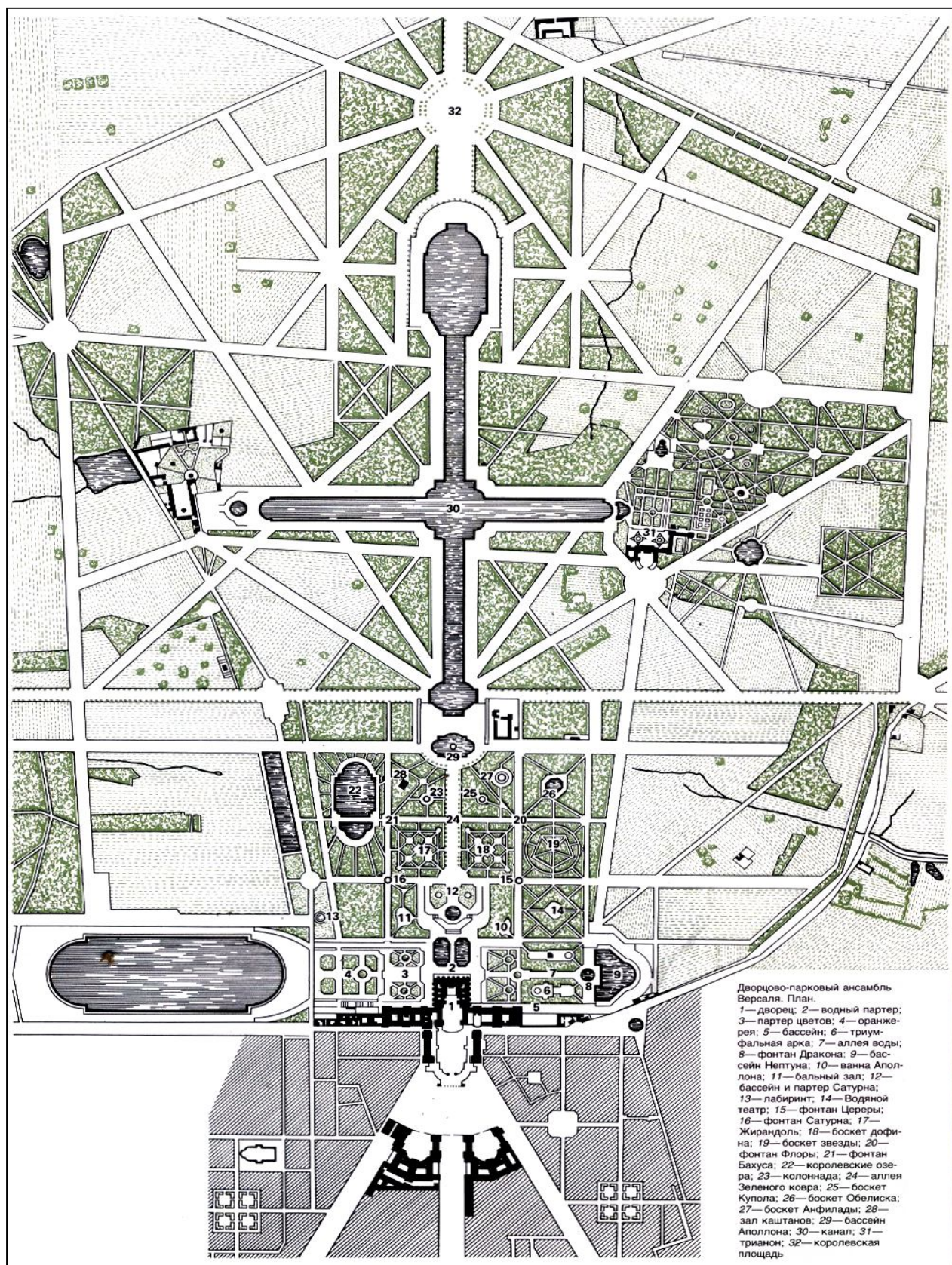
Найменування об'єктів та споруд	Місткість (відвідувачів або глядачів у розрахунку на один елемент або об'єкт)	Площа забудови одного елементу або об'єкту (м ²)
2	3	4
Майдани масових дій при головному й основних входах	1 000	3 000
Виставкові майданчики	200	600
Виставкові павільйони, галереї або пасажі	100	400
Відкритий (літній – «зелений» – театр або естрада)	500	650
Концертна оркестрова симфонічна естрада	50	75
Майдан перед естрадою	1 000	1 100
Танцювальний майданчик (з естрадою)	200 (20)	400 (30)
Павільйони для настільних ігор	100	250
Павільйони-читальні з тимчасовими книгосховищами	40	120
Павільйони для спортивних та фізкультурних розваг	150	300–450
Майданчики зі спорудами для скейтбордінгу	50	250
Спортивні майданчики		
Волейбольний	12	360
Баскетбольний	10	600
Тенісний	4	800
Бадмінгтонний	4	400
Для гри у городки	10	450
Для настільного тенісу (до 10 майданчиків)	20	400
Дитяче авто-вело-містечко	30	100
Майдан дитячого містечка	100	500
Майданчик малого атракціону	30	90
Майданчик механічного атракціону (центричної геометричної форми)	10–50	400–900
Кафе, бари, буфети тощо	50	100
Будинок адміністрації з господвір'ям		300–500

Рисунок Е. 1 – Перелік і характеристика паркових об'єктів та споруд

ДОДАТОК Ж

Види паркових планувань

Рисунок Ж. 1 – Приклад регулярного прийому планування парку



Класичне вільне (пейзажне) паркове планування



Рисунок Ж. 2 – Приклад вільного (пейзажного) прийому планування парку

ДОДАТОК И

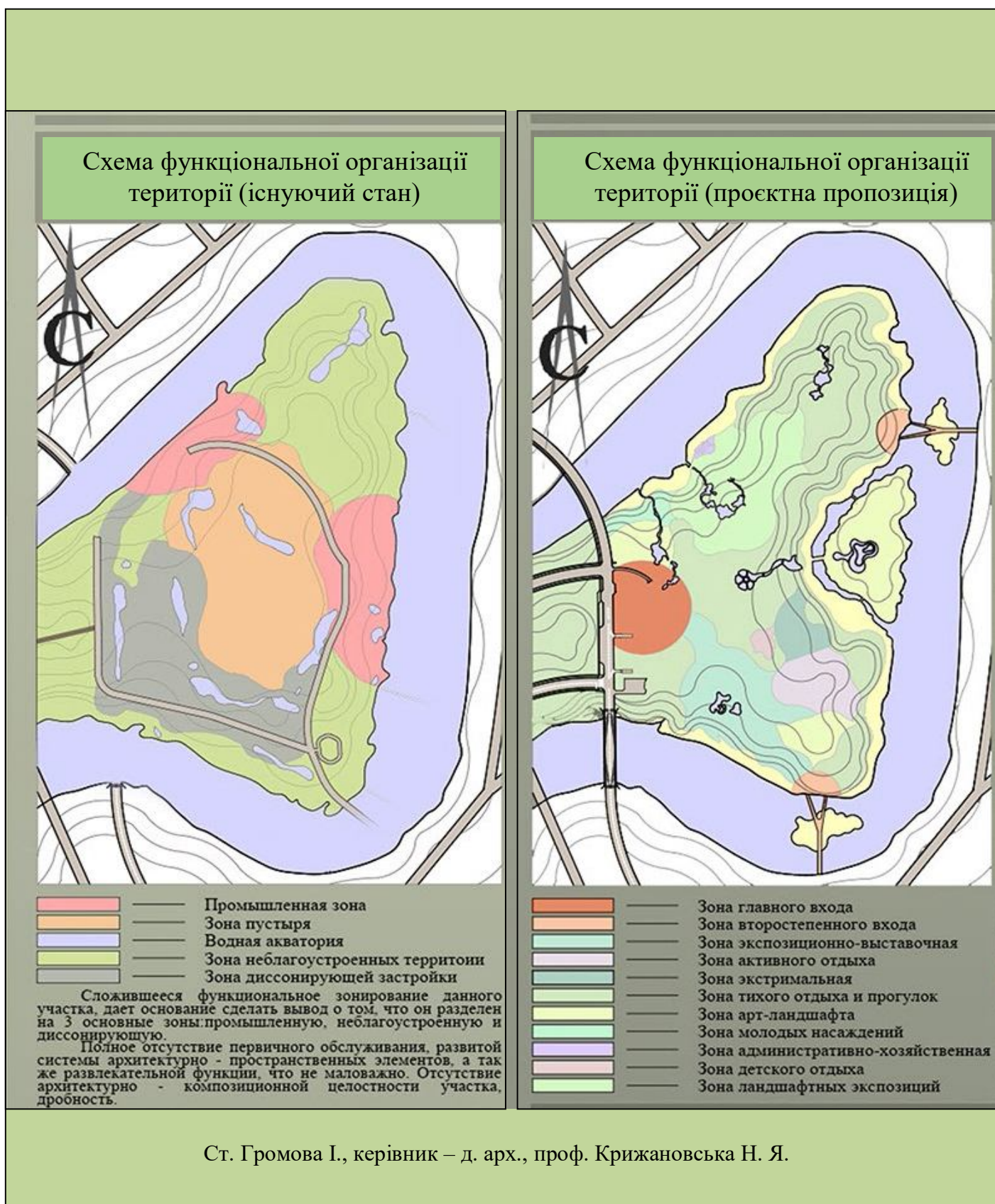
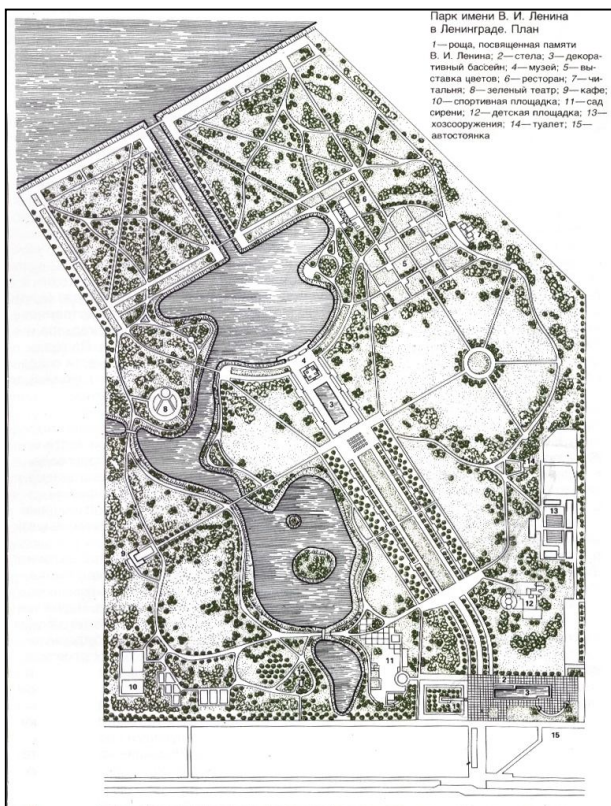


Рисунок И.1 – Приклад схеми функціонального зонування території парку

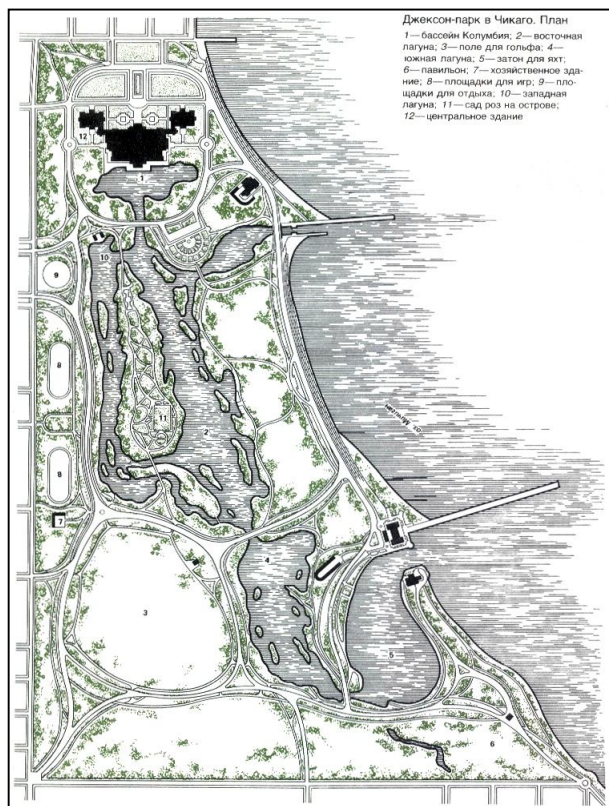
ДОДАТОК Л

Види трасування прогулянкових маршрутів

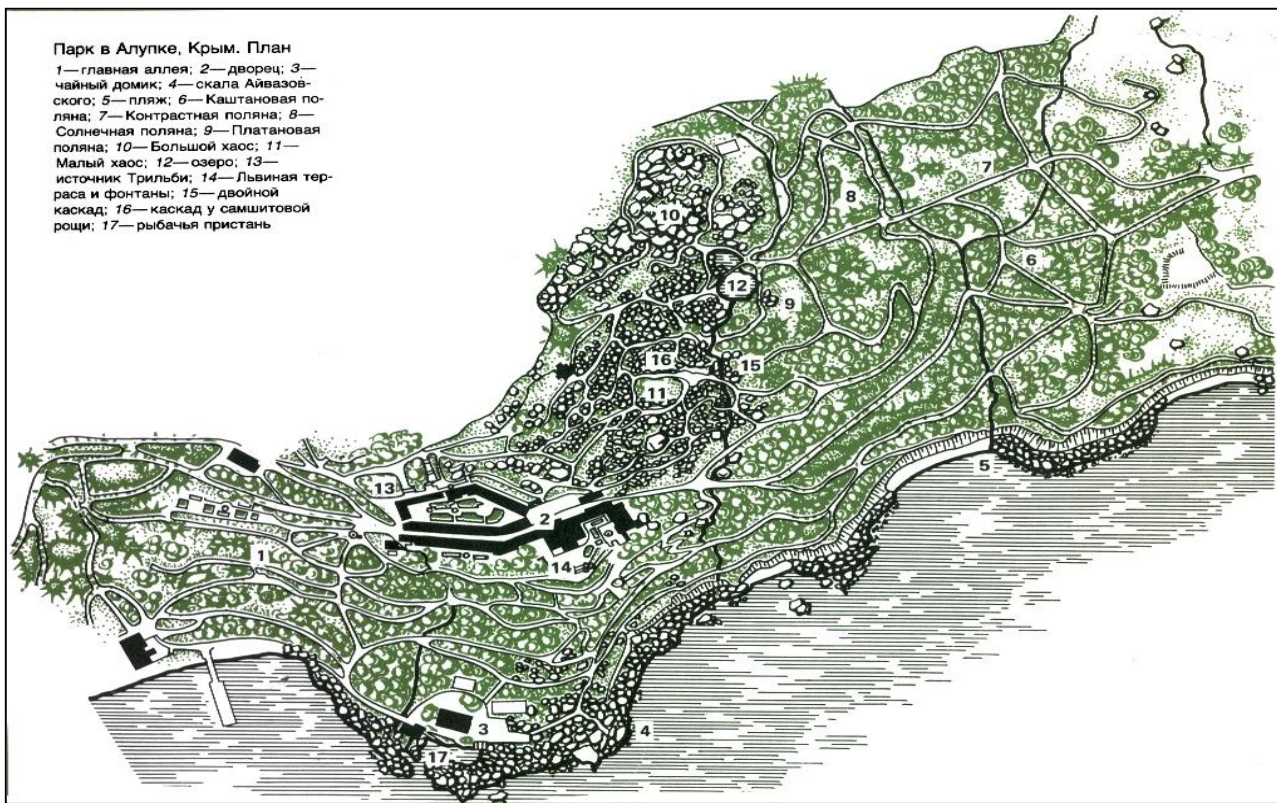
– Кільцеве на доповнення
регулярного планування



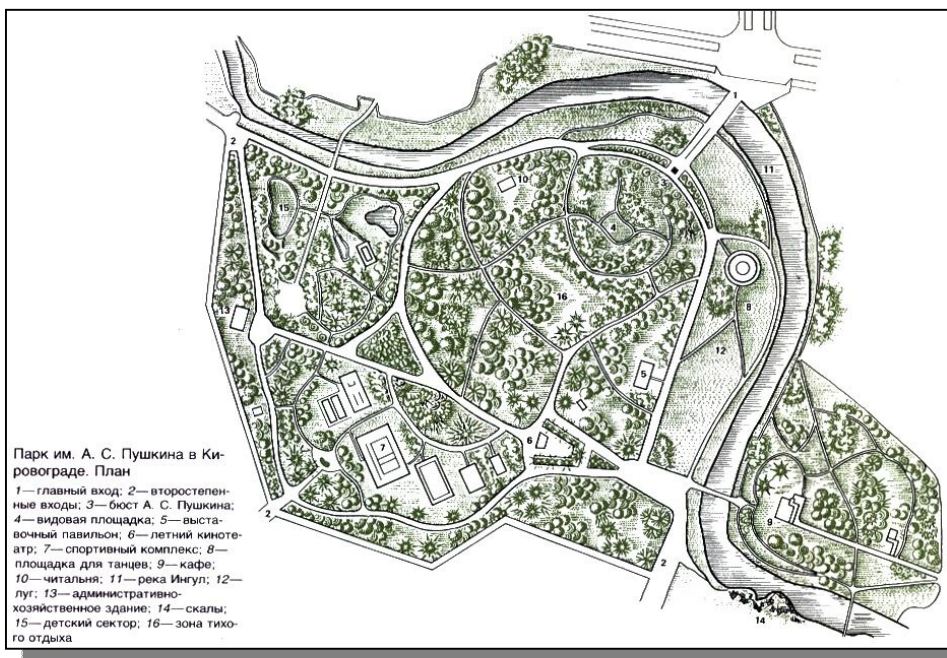
– Трасування прогулянкових маршрутів в
умовах переваги акваторій



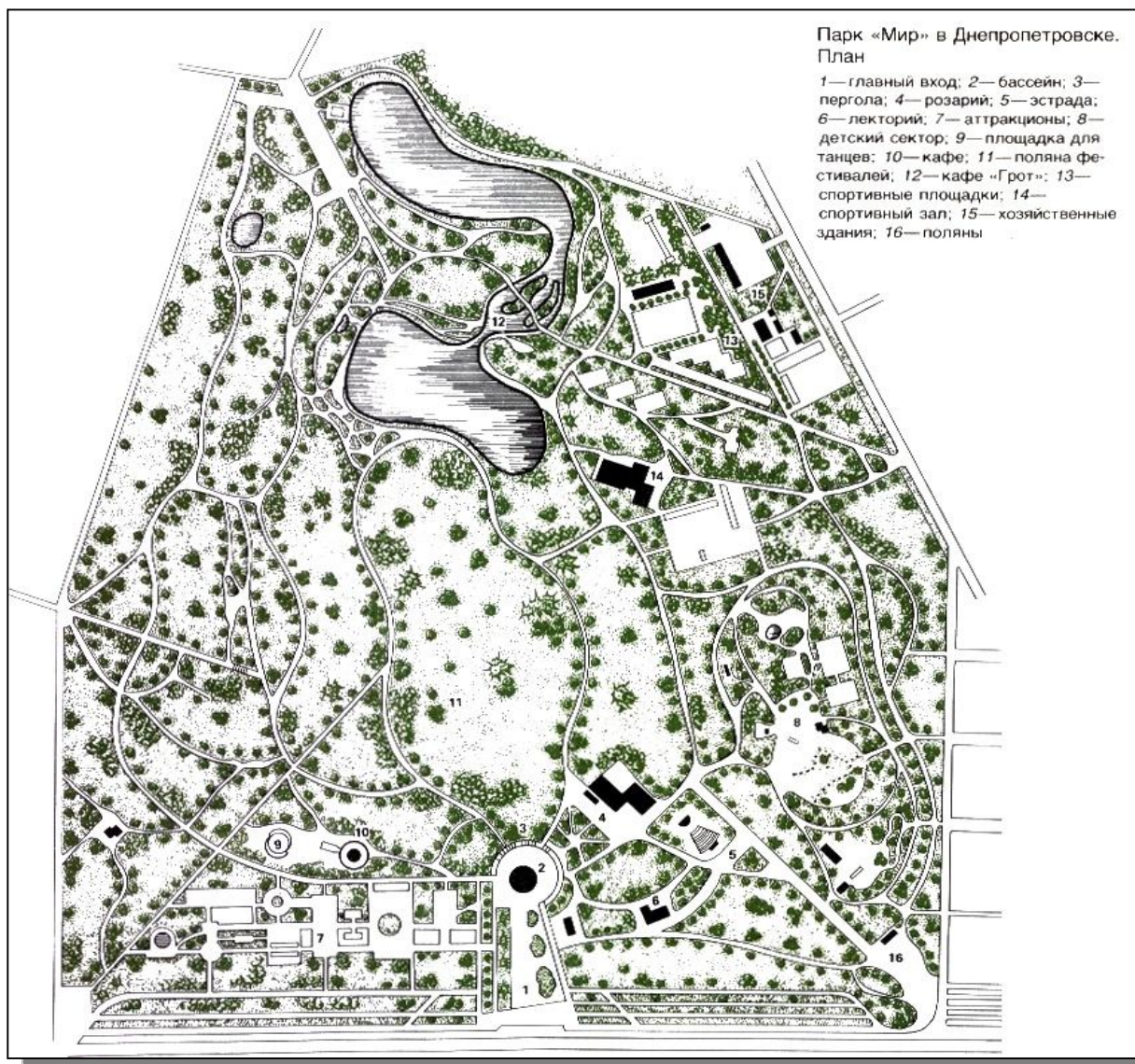
Серпантинне трасування прогулянкових алей в умовах сильного рельєфу



Кільцеве трасування



Багатокільцеве трасування прогулянкових маршрутів



ДОДАТОК М

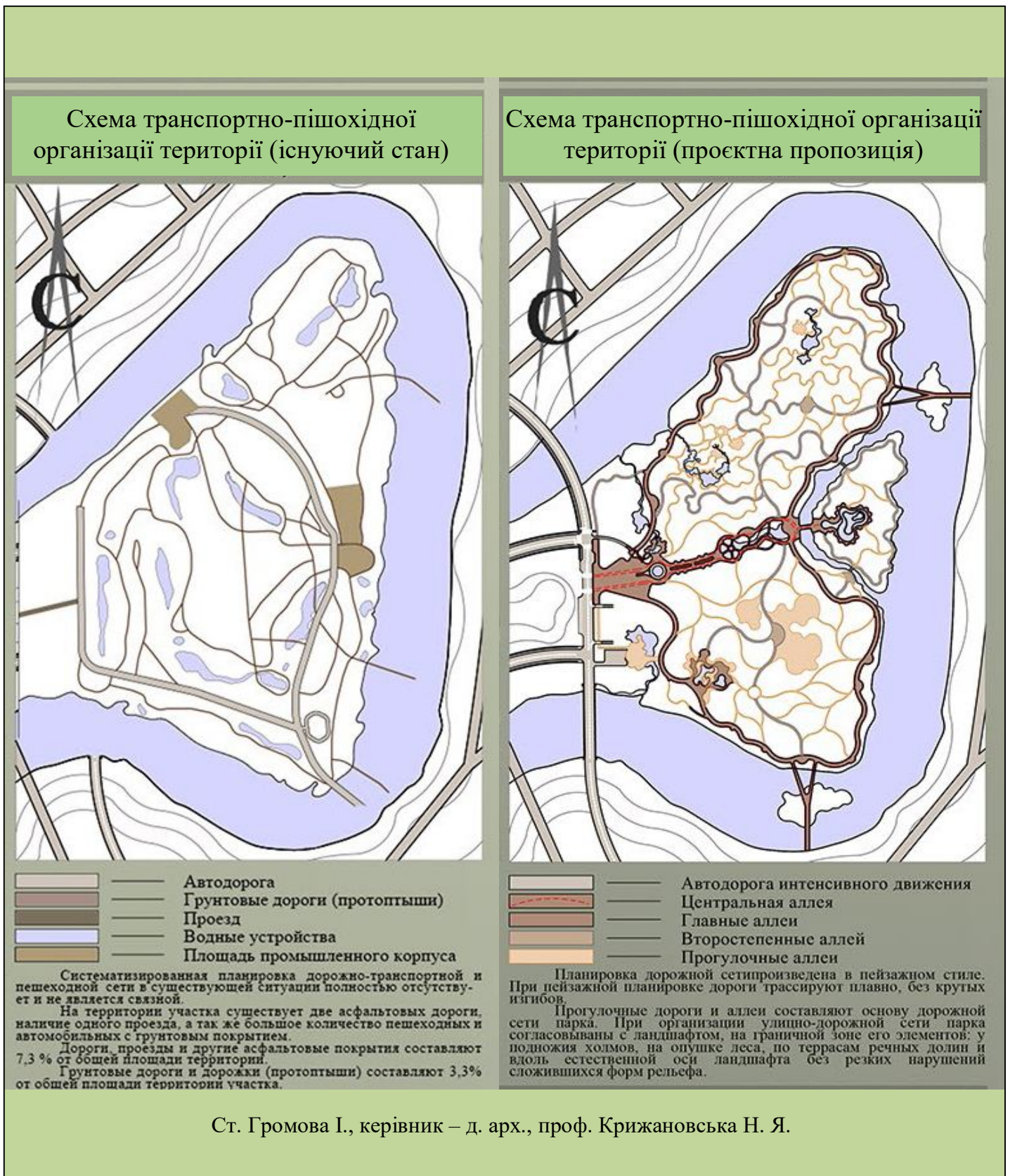
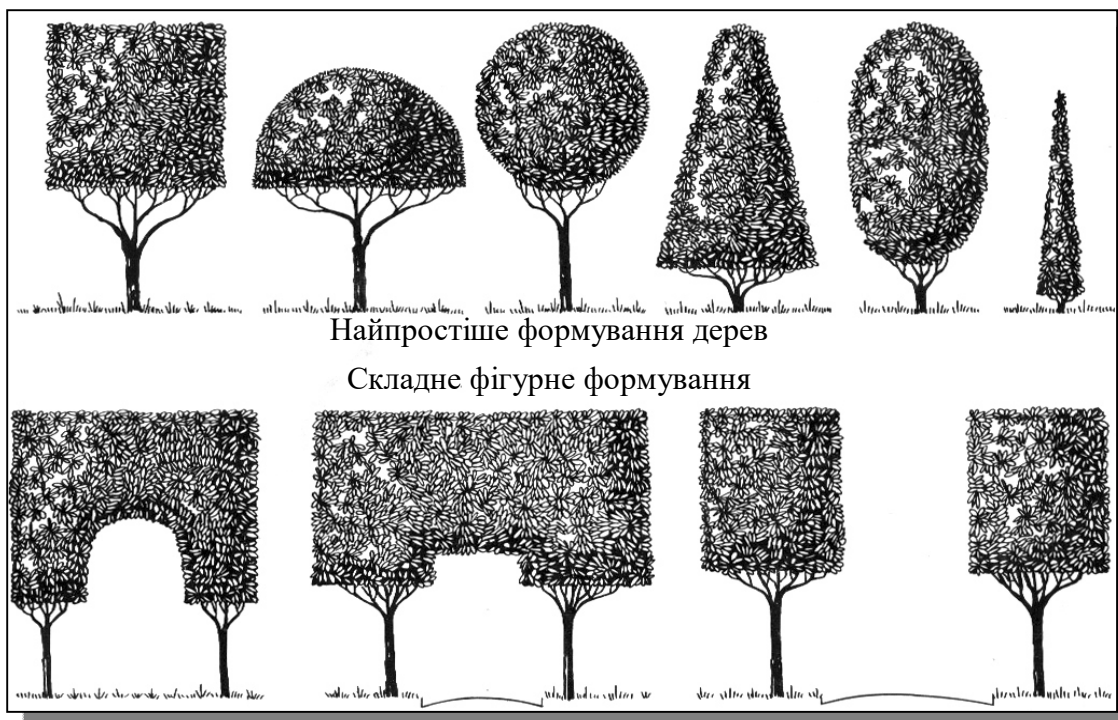


Рисунок М.1 – Приклад схеми організації транспортних та пішоїдних зв'язків

ДОДАТОК Н

Приклади формування та групування рослин



Прийоми групування рослин

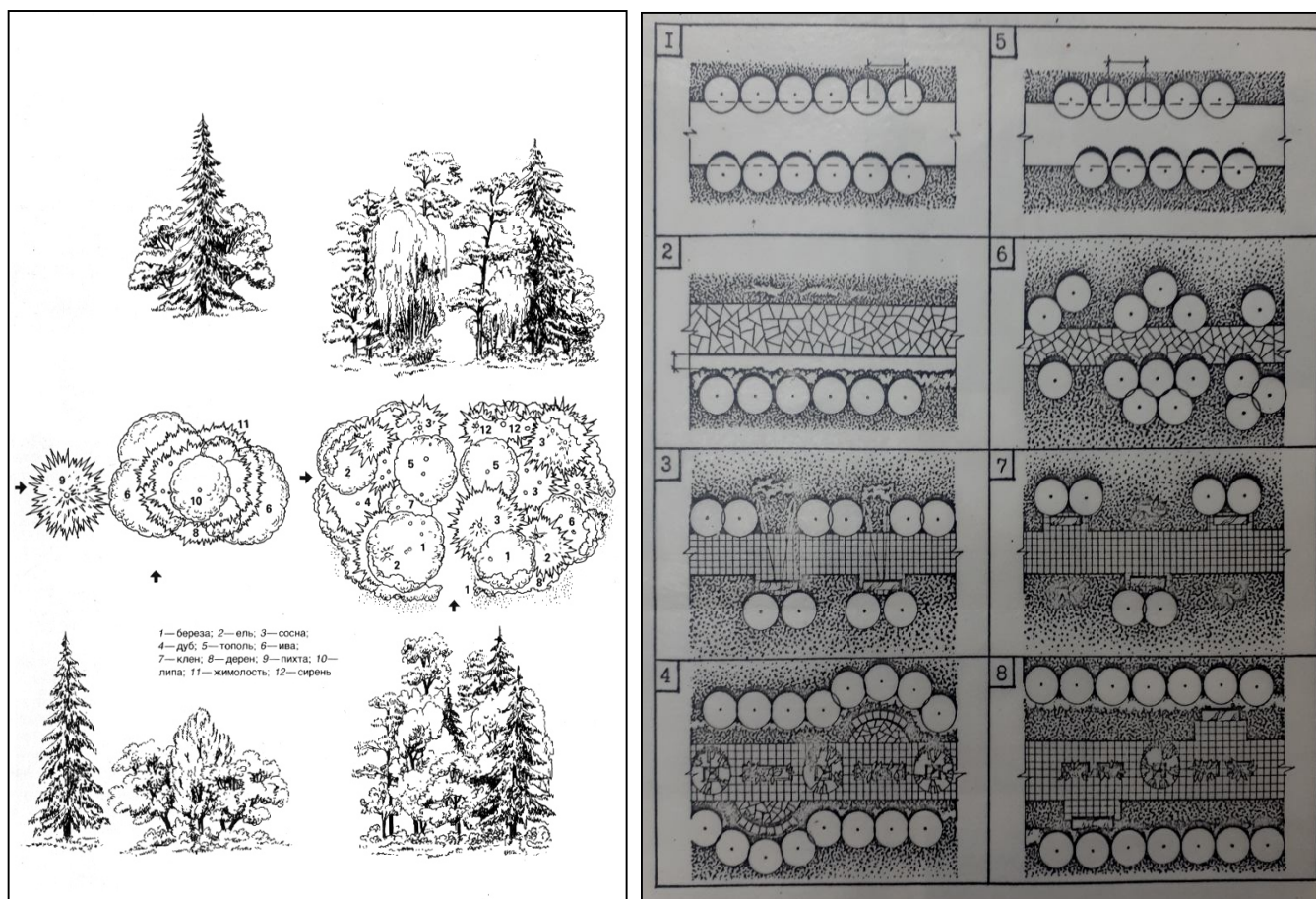


Рисунок Н. 1 – Приклад формування та групування рослин

ДОДАТОК П



Рисунок П.1 – Приклад оформлення опорного та генерального планів парку

ДОДАТОК Р

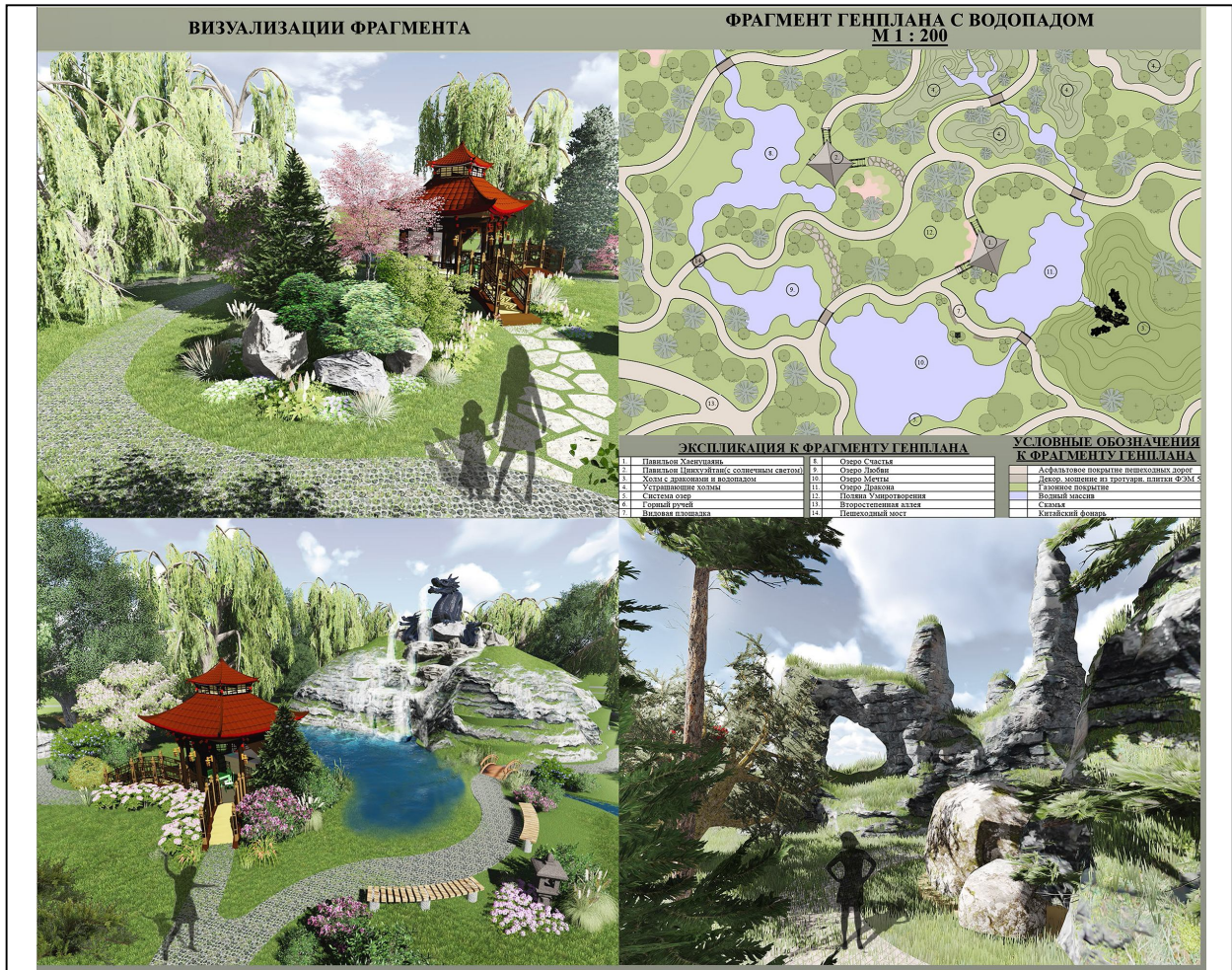
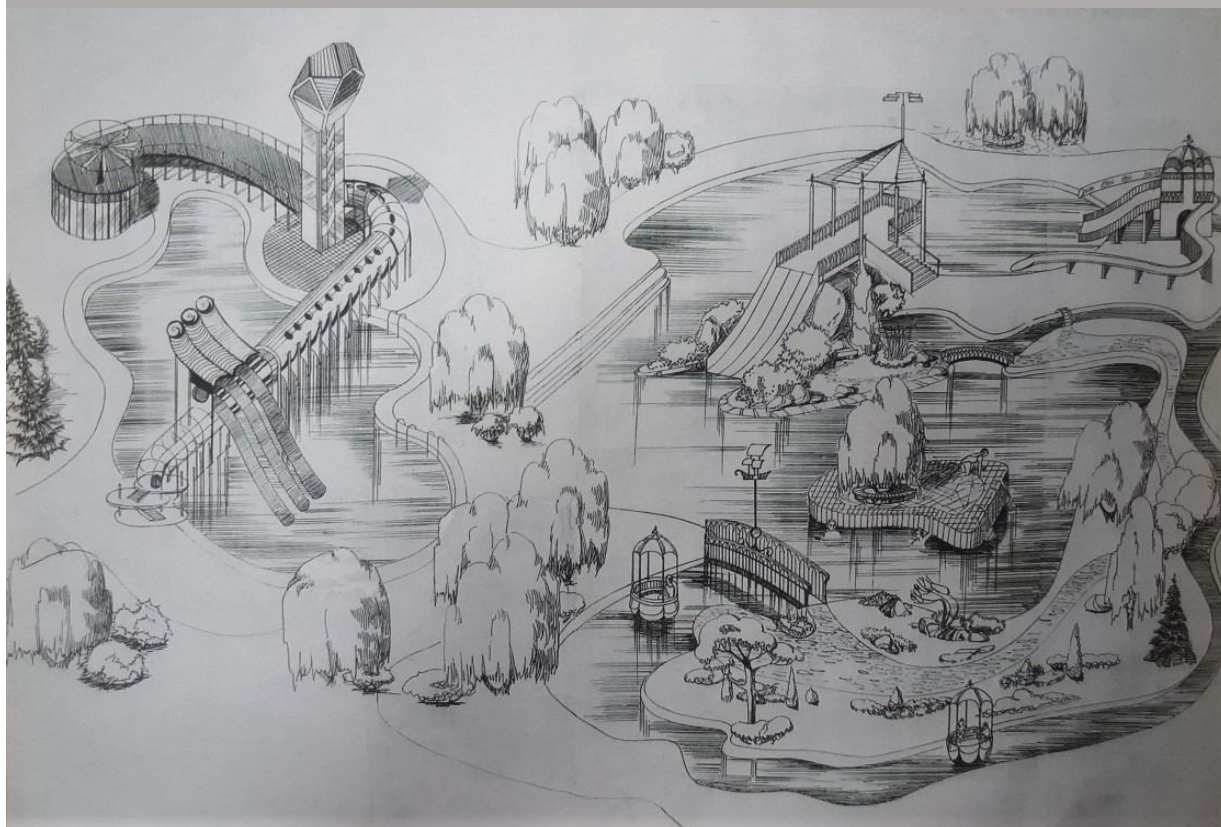


Рисунок Р.1 – Приклады планувальної організації фрагменту парку

Зона водних атракціонів в багатofункціональному парку



Архітектурно-ландшафтне рішення кафе в багатofункціональному парку

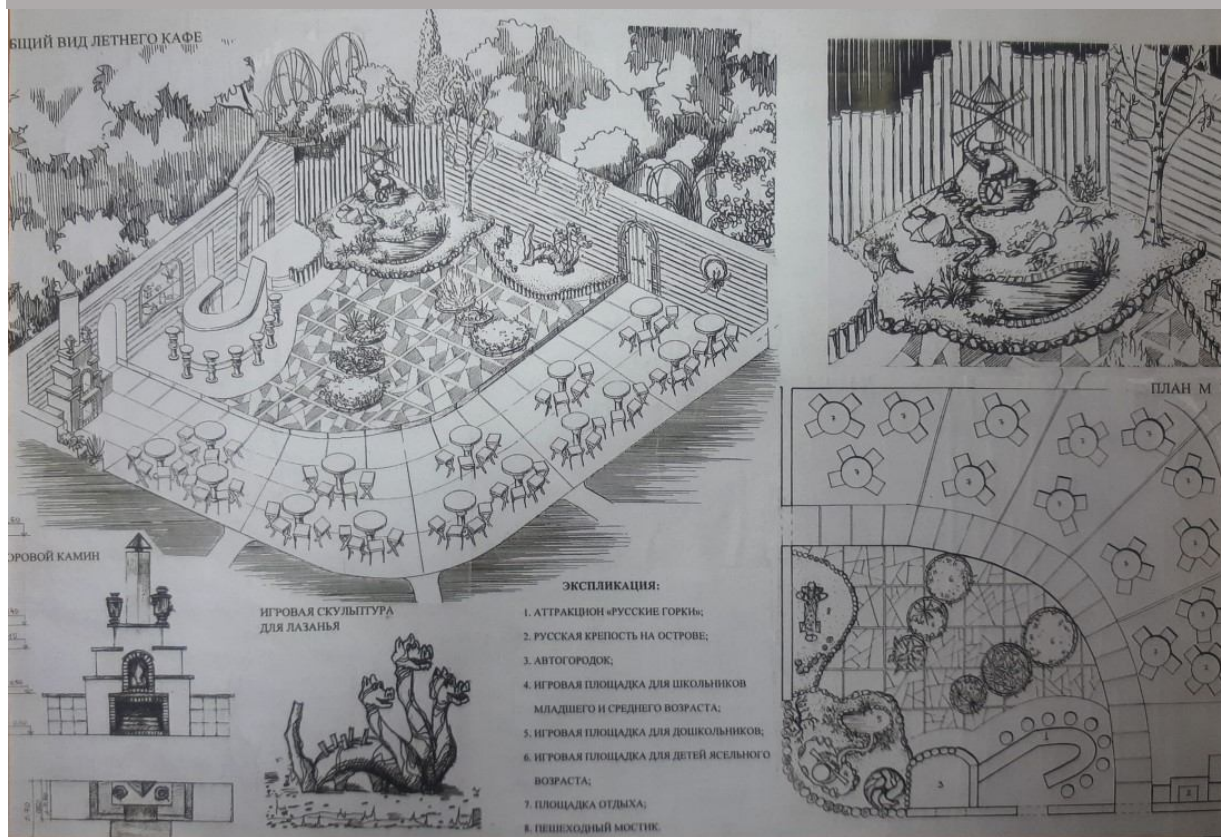
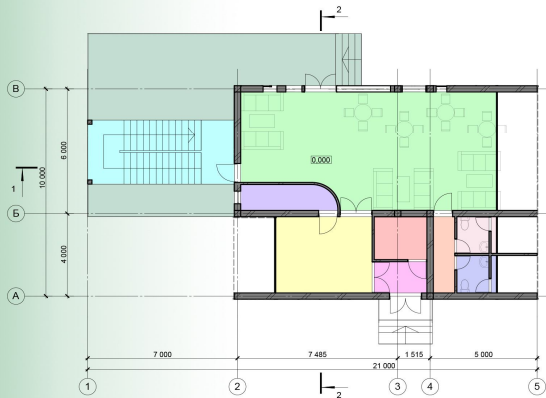


Рисунок Р.2 – Приклади планувальної організації фрагменту парку

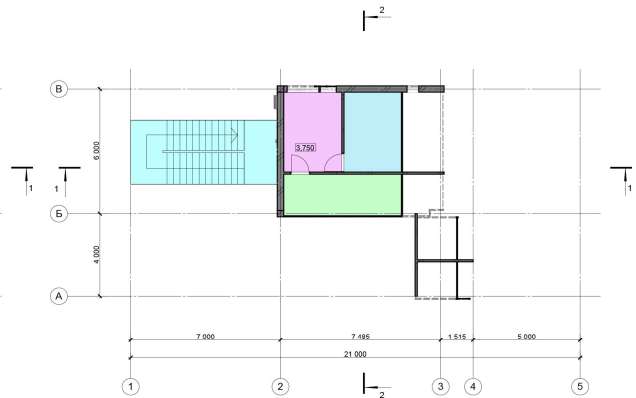
ДОДАТОК С

Летнее кафе

План М 1:200:

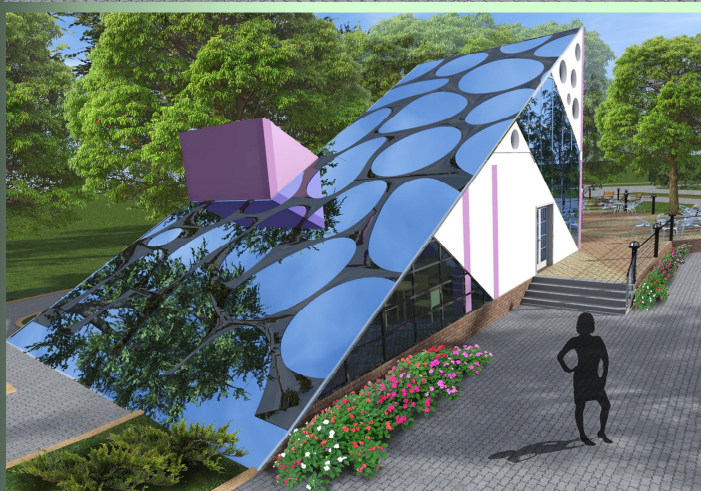


Экспликация помещений:		
№ пом.	Наименование	Площадь, м ²
1	помещение кафе	70,9
2	кухня	16,6
3	комната персонала	5,2
4	коридор	3,7
5	санузел	2,7
6	санузел	2,7
7	коридор	3,7
8	барная стойка	5,3
9	летняя площадка	74,9
10	лестница	21,2

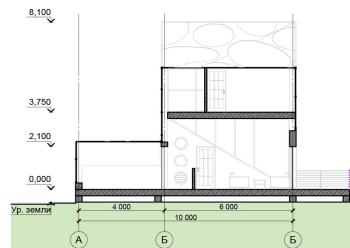


Экспликация помещений:		
№ пом.	Наименование	Площадь, м ²
1	Администрация	10,8
2	Примемная	10,3
3	Коридор	10,5
4	Лестница	21,2

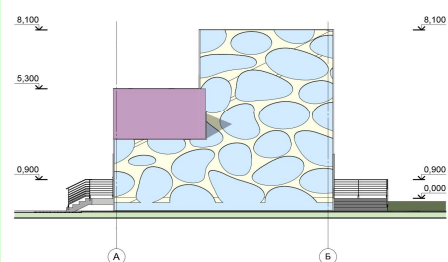
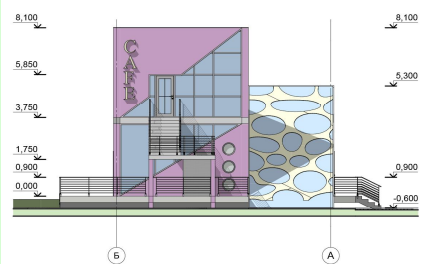
Визуализации:



Разрезы М 1:200:



Фасады М 1:200:



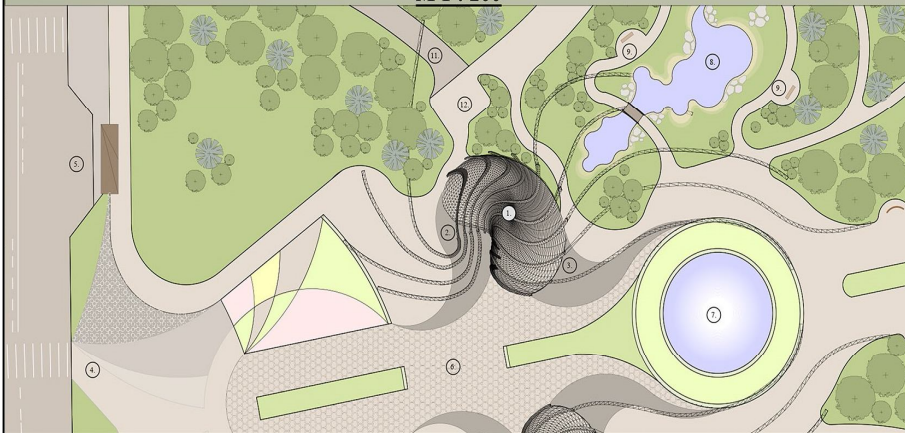
Вып-л ст. гр. А -51 Ахтырский А. Ю., Громова И. И

Рисунок С.1 – Приклад рішення монофункціональної споруди (кафе) у структурі парку



ФРАГМЕНТ ГЕНПЛАНА С ОРАНЖЕРЕЕЙ
М 1 : 200

ПРОЕКТ ОРАНЖЕРЕИ
М 1 : 100
ПЛАН НА ОТМ. 0,000



ЭКСПЛИКАЦИЯ К ПЛАНУ НА ОТМ. 0,000

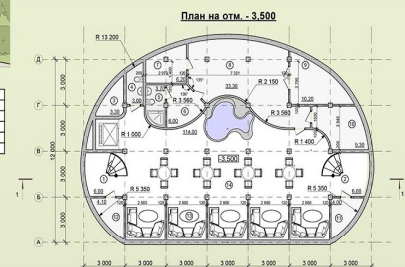
1. Главный вход	8. Колоннада с патио
2. Патио	9. Скамья
3. Скамья для отдыха	10. Колоннада из стальных арки
4. Место высадки	11. Фонтан
5. Дерев. бассейн с островом и вазонными растениями	12. Колоннада с арками и молотками
6. Мостик	13. Бассейн с островом
7. Декоративный бассейн с островом	14. Колоннада из дуб-балки

ЭКСПЛИКАЦИЯ К ФРАГМЕНТУ ГЕНПЛАНА

1. Оранжерея "Горис"	7. Фонтан
2. Главный вход в оранжерею	8. Искусственный водоем
3. Второстепенный вход в оранжерею	9. Виловые плавания
4. Главный вход в парк	10. Зона декоративного озеленения
5. Остановка общественного транспорта	11. Эпизодический проезд
6. Главная аллея парка	12. Разгрузочная площадка кафе "Future"

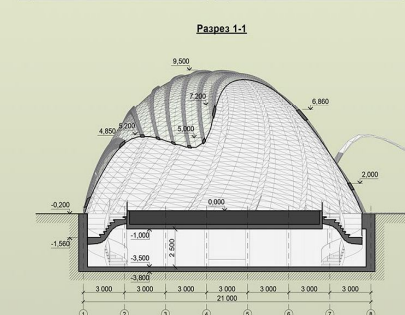
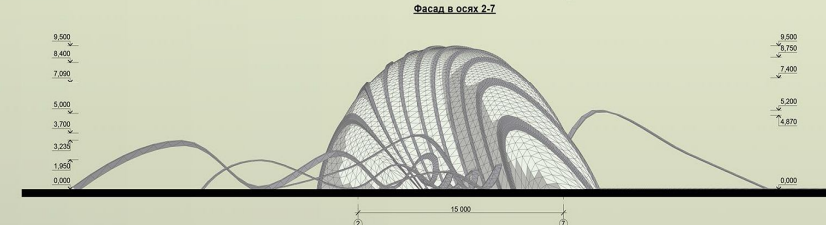
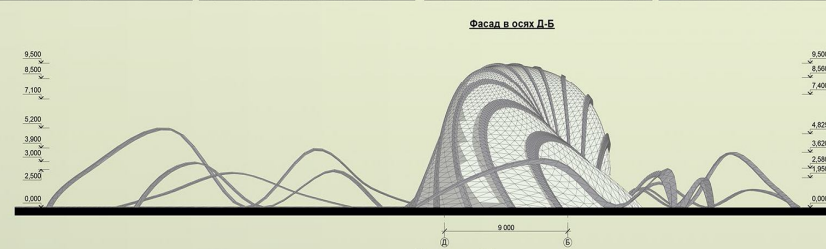
УСЛОВНЫЕ ОБОЗНАЧЕНИЯ К ФРАГМЕНТУ ГЕНПЛАНА

Декор. мощение из тротуарной плитки ФЭМ 1	Цветочные композиции из Хризантем
Декор. мощение из тротуарной плитки ФЭМ 2	Цветочные композиции из Пинонов
Декор. мощение из тротуарной плитки ФЭМ 3	Цветочные композиции из Рододендрона
Декор. мощение из тротуарной плитки ФЭМ 4	Цветочные композиции из Камелии
Асфальтовое покрытие пешеходных дорог	Газонное покрытие
Асфальтовое покрытие автомобильных дорог	Вольный массив



ЭКСПЛИКАЦИЯ К ПЛАНУ НА ОТМ. 0,000

1. Главный вход	8. Кухня кафе
2. Выходной выход	9. Скамья
3. Газон	10. Вазонные композиции
4. Уборная для посетителей кафе	11. Внутреннее озеленение
5. Уборная и душная для работников кафе	12. Внутреннее озеленение
6. Комната для складского хранения	13. Кухня кафе
7. Мясная колбаса	14. Диван кафе



Основной несущий каркас здания выполнен с использованием системы металлических (стальных) арок связанных между собой. Устойчивость данной системы повышается путем постановки дополнительных горизонтальных связей между элементами системы (арки) в верхней плоскости (иными словами по косяку). В этом случае в систему связей включают применение ферм-протоков. Внешние ограждающие конструкции представляют собой ничто иное как двухслойную сетчатую оболочку.

Виконала ст. Громова І., керівник – д. арх., проф.. Крижановська Н.Я.

Рисунок С.2 – Приклад рішення монофункціональної споруди (оранжереї) в структурі парку

ДОДАТОК Т



Рисунок Т.1 – Приклади комплексного оформлення експозиції проекту «Багатофункціональний парк районного значення»

Виробничо-практичне видання

Методичні рекомендації
до проведення практичних занять, організації самостійної роботи
та виконання курсового проєкту
«БАГАТОФУНКЦІОНАЛЬНИЙ ПАРК РАЙОННОГО ЗНАЧЕННЯ»
з навчальної дисципліни

**«АРХІТЕКТУРНЕ ПРОЄКТУВАННЯ БУДІВЕЛЬ І СПОРУД:
БАГАТОФУНКЦІОНАЛЬНИЙ ПАРК РАЙОННОГО ЗНАЧЕННЯ»**

*(для студентів 3 курсу денної форми навчання
спеціальності 191 – Архітектура та містобудування)*

Укладачі: **СМІРНОВА** Ольга В'ячеславівна,
БОЖИНСЬКИЙ Богдан Іванович

Відповідальний за випуск *О. А. Попова*

За авторською редакцією

Комп'ютерне верстання *О. В. Смірнова*

План 2021, поз. 54М

Підп. до друку 17.02.2021. Формат 60×84/16.

Друк на ризографі. Ум. друк. арк. 2,7.

Тираж 50 пр. Зам. №

Видавець і виготовлювач:

Харківський національний університет
міського господарства імені О. М. Бекетова,
вул. Маршала Бажанова, 17, Харків, 61002.

Електронна адреса: rectorat@kname.edu.ua

Свідоцтво суб'єкта видавничої справи:

ДК № 5328 від 11.04.2017.