

**МІНІСТЕРСТВО ОСВІТИ І НАУКИ УКРАЇНИ**  
**ХАРКІВСЬКИЙ НАЦІОНАЛЬНИЙ УНІВЕРСИТЕТ**  
**МІСЬКОГО ГОСПОДАРСТВА імені О. М. БЕКЕТОВА**

**МЕТОДИЧНІ РЕКОМЕНДАЦІЇ**

до проведення практичних занять та самостійної роботи  
з навчальної дисципліни

**«РИСУНОК. ЖИВОПИС. СКУЛЬПТУРА»**  
(Натюрморт, гризайль)

*(для студентів 1 курсу денної і заочної форми навчання  
спеціальностей 191 – Архітектура та містобудування, 022 – Дизайн,  
023 – Образотворче мистецтво, декоративне мистецтво, реставрація)*

**Харків**  
**ХНУМГ ім. О. М. Бекетова**  
**2020**

Методичні рекомендації до проведення практичних занять та самостійної роботи з навчальної дисципліни «Рисунок. Живопис. Скульптура» (Натюрморт, гризайль) (для студентів 1 курсу денної і заочної форм навчання спеціальностей 191 – Архітектура та містобудування, 022 – Дизайн, 023 – Образотворче мистецтво, декоративне мистецтво, реставрація) / Харків. нац. ун-т міськ. госп-ва ім. О. М. Бекетова ; уклад.: О. М. Іванов, Д. Ю. Вінтаєв. – Харків : ХНУМГ ім. О. М. Бекетова, 2020. – 26 с.

Укладачі: ст. викладач О. М. Іванов, Д. Ю. Вінтаєв

Рецензент

**О. Ю. Оленіна**, доктор мистецтвознавства, професор кафедри дизайну та образотворчого мистецтва Харківського національного університету міського господарства імені О. М. Бекетова

*Рекомендовано кафедрою дизайну та образотворчого мистецтва,  
протокол № 16 від 16 травня 2020 р.*

## З М І С Т

Вступ.....	4
1 Початок роботи над натюрмортом.....	6
2 Корольова акварель.....	8
3 Виконання натюрморту (приклад).....	10
4 Список рекомендованих джерел.....	17
Додаток.....	18

## ВСТУП

НАТЮРМОРТ як особливий жанр живопису існує дуже давно. Багато видатних художників різних часів, окрім з тематичних творів, створювали й натюрморти. Назва походить від французького «натурі морте» – «мертва натура», та голландського – «тихе життя». Це життя речей неживих, тих, що несуть в собі подих людини, зберігають сліди його дотику. Натюрморт є своєрідним документом, що свідчить про побутовий устрій і особливості життя людей в різні епохи. З XVII століття в голландському мистецтві натюрморт розвивається як самостійний жанр живопису і досягає свого розквіту в XVIII–XIX ст. у Голландії, Франції і Росії. У Голландії в XVII столітті прославилися такі чудові майстри натюрморту, як художники Ян Девідс де Хем і Вільям Кальф, у Фландрії великі – полотна із зображенням усілякої дичини і харчів створював Франс Снайдерс. До кращих зразків цього жанру належать натюрморти французького художника XVII століття Шардена.

Пізніше, у XIX столітті у Франції, до натюрморту Е. Мане, Гоген, Сезанн, Матісс і інші художники. Багато уваги натюрморту приділяли російські художники. Найвідоміші серед них – Олександр Іванов, учні А. Г. Венеціанова, якого називали «батьком російського жанру», Г. В. Сорока, К. А. Зеленців та ін. Квіти й фрукти зображував І.Т. Хруцький. На початку XX століття до натюрморту часто звертався К. А. Коровін.

**Мета:** виразне композиційне розміщення мальовничого зображення на аркуші, чітка передача тепло-холодності постановки засобами образотворчого мистецтва. Завдання: перспективно-конструктивна побудова групи предметів, виявлення об'ємних форм за допомогою кольору і світлотіні, засобів образотворчого мистецтва, відображення загального колориту й специфіки освітлення в натюрморті, матеріальності різних предметів, гармонізація кольорово-тонових характеристик.

**Уміти:** відтворювати за допомогою художньо-графічних засобів практичні завдання, теорію живопису; види й жанри живопису; образотворчі

засоби й техніка; основні характеристики кольору; техніку моделювання простору за допомогою кольору й тону; етапи виконання образотворчого натюрморту.

У цих методичних рекомендаціях подано порядок виконання практичних завдань.

Практичні заняття включають атестацію студентів за підсумками виконаних завдань за теоретичним курсом, тестовий контроль, розгляд недоліків виконання практичних завдань.

Під час проведення практичних занять студенти можуть здійснювати ескізні пошуки у техніці ручної графіки. Загальну структуру практичного курсу з дисципліни «Натюрморт» згідно з робочою програмою можна подати у вигляді у таблиці.

## 1 ПОЧАТОК РОБОТИ НАД НАТЮРМОРТОМ

Початковим станом навчання акварельному живопису, за яким досягається образотворча грамота, є робота над натюрмортом, тому що форми предметів натюрморту є менш складними порівняно з формами живого організму людини.

Крім того, різноманітність форм і матеріалу, можливість розташовувати й застосовувати їх у натюрморті, підбираючи кольори, полегшує студенту-архітектору засвоєння професійних навичок і знань під час навчання законам рисунку та живопису загалом.

Натюрморт вивчають з метою виявити кольорові контрасти шляхом кольорового вираження.

Натюрморт варто подати в спокійному розсіяному світлі, який не спричиняє значного світлотіньового контрасту. Вправи виконують на значній відстані, щоб уникнути зайвої деталізації предметів.

Натюрморт виконують на папері з обов'язковим накресленням ескізу й ретельним підготовчим рисунком олівцем. Це допомагає студенту усвідомити багатство кольору, форми. До того ж необхідно розуміти, які кольори можна, а які не можна змішувати, щоб уникнути утворення брудного кольору.

Натюрморти створюють у холодній і теплій гамі. Кольори фарб, наближені до синьо-зеленого, складають холодну гаму (ультрамарин, кобальт синій, паризька синя, берлінська лазур, смарагдова зелена, кобальт зелений, окис хрому тощо).

Кольори фарб, які належать до жовто-червоного спектру, становлять теплу гаму (охра світла, охра золотиста, кадмій жовтий, кадмій червоний, кадмій помаранчевий, англійська червона, усі коричневі відтінки). Відповідно до цього кольорові поєднання в живопису й природі, близькі до жовто-червоних кольорів, будуть належати теж до теплої гами.

Такі натюрморти створюють беручи до уваги сприйняття забарвлення форм, поєднаних однією кольоровою гамою (холодною – синюватою або зеленуватою, теплою – охристою або золотистою).

Ці вправи мають на меті навчити змішувати кольори, щоб якомога достовірніше передати форму різноманітних елементів натюрморту.

Темні й світлі місця на частинах натюрморту мають бути насиченими, але не чорними, не білими, а яскравими, прозорими, які ніби світяться.

Для натюрморту, окрім предметів домашнього вжитку, можна використовувати овочі, фрукти, рибу, дичину. Кожен новий предмет спричиняє виконання нових вражень і живописних одкровенень, розширює уявлення про можливості акварелі.

Робота над натюрмортом має на меті передати матеріальність предметів (гіпс, дерево, глина, скло і тощо), передати живописно-тонові рішення. Роботу потрібно виконувати за такими етапами.

**I етап** – рисунок.

**II етап** – легка прокладка аквареллю, виявлення кольорових плям натюрморту.

**III етап** – ліпка форми предметів до повного насичення кольором, виявлення фактури предметів.

Варто починати з найблідших тонів і поступово перекривають їх більш насиченими, інтенсивними тонами.

Спочатку роблять загальну прокладку в холодному тоні. Потім по сухому накладають напівтони, перекриваючи холодні тони теплими. *Це називається використовують лесуванням.*

*Використовують прийом «альприма»* – живопис відразу повними тонами кольору.

Колір повинен якісно точніше передавати форму, тому кожен мазок кладуть відповідно до рисунка, особливостей поверхонь, які обмежують предмет. Працюючи з кольором, необхідно постійно перевіряти себе – від першого до останнього мазка етюд.

## 2 КОЛЬОРОВА АКВАРЕЛЬ

Розпочинаючи роботу над аквареллю, варто пам'ятати, що надалі доведеться керуватися отриманими раніше знаннями й уміннями: *спостерігати, вивчати природу, щоб самостійно визначати цілі та вирішувати їх.*

Таким чином, процес і техніку виконання натюрморту не можна відокремлювати від уміння сприймати природу.

Потрібно пам'ятати, що під час роботи з кольором необхідно часткове поєднувати (співставляти) із загальним, не дивитись на природу «вузько», оскільки кольорове зображення не складається з окремих деталей, а становить гармонійне поєднання деталей в одне ціле.

Порівнювати відтінки означає визначати якісні відмінності – співвідносність окремих кольорів, тому *систему порівнянь* називають ще системою *«працювати співвідносністю»*. Але порівнювати можна й так: спочатку виокремити одну ділянку кольору в природі, а потім – другу. Тоді між тою й іншою оцінкою природи буде нехай невеликий, але все-таки деякий проміжок часу. Чи можна отримати таким способом реальну картину відмінностей порівнюваних ділянок кольору? До певної міри так, але лише в найзагальніших рисах, і то за умови, що ці кольори близькі, скажімо, обидва червоні, але один з них більш насичений порівняно з іншим. Якщо таким чином порівнювати різні за природою кольори, отримано зорові відчуття, які не тільки не наблизять нас до істини, але, навпаки, віддалять від неї. Річ у тім, що внаслідок особливостей нашого зору після тривалого сприйняття нами одного, особливо насиченого кольору, в оці виникають інші, додаткові відчуття, виникає так званий додатковий колір, який впливає на сприйняття наступного повторно сприйнятого кольору (закон послідовності контрасту). Наприклад, якщо ми подивимося на червоний колір, а після цього на інший (особливо, ненасичений), цей інший буде сприйматися нами як зеленуватий. Цей самий колір після сприйняття жовтого буде здаватися бузковим, після зеленого –



рожевуватим і т. д. Отже, такий метод порівняння, розділений на етапах, не полегшує, а ускладнює роботу, і замість чіткості спотворює колір, вводить в оману. Як же тоді встановити істину, визначити потрібний відтінок, якщо один і той самий колір видається то одним, то іншим?

Новачки зазвичай розглядають природу так: без будь-якої послідовності дивляться то на один її бік, то на інший, а поєднуючи відтінки свої розрізнені уявлення на папір. Кожен елемент ніби схожий на природу, а загалом отримуємо грубе, негармонійне, не привабливе зображення, яке не дає естетичної насолоди. Отже, це не той шлях, який необхідно використовувати. Він не розвиває, не збагачує наше сприйняття, не забезпечує належного результату.

Спробуємо подивитися на природу по-іншому: не зосереджуючись на одній точці, а розглядаючи предмет загалом, охоплюючи поглядом одночасно два, а в міру тренування три й більше кольори.

Застосовуючи погляд на предмет загалом ми і отримаємо уявлення про той або інший відтінок кольору в поєднанні з іншими кольорами. Але цим усе не закінчується. Визначивши колір, упевнившись у його правильності і отримавши його на палітрі, необхідно накласти його на потрібне місце відповідно до обраної форми. Поспішати не варто. Привчайте себе до того, що головну роботу мають виконувати око та свідомість, а рука її здійснювати.

На жаль, зазвичай доводиться спостерігати протилежне, коли студент, не виявивши належної уваги і зайвий раз не перевіривши себе подумки, переносить на папір перші, здебільшого миттєві враження. Такий студент не аналізує (спостерігає), а тільки водить рукою – бездумно, машинально й недоречно. Усе в такій роботі приблизне, неточне, тобто далеке від реального відображення природи, від правильності її передачі. Швидкість не схвалюється. У мистецтві, як і в житті: краще менше та краще. Закінченість навчальної роботи визначається не тим, що увесь аркуш паперу буде вкритий фарбою. Нехай ви протягом визначеного часу встигли мало, вирішили лише якусь частину завдання, але головне, щоб це було зроблено добре, на совість і ви були задоволені.

По мірі накопичення досвіду, знань, орієнтації з'явиться і швидкість виконання. Нема значення, встигли багато, якщо зроблене швидко, незадовільно.

### **3 ВИКОНАННЯ НАТЮРМОРТУ (ПРИКЛАД)**

Перед нами композиція, що складається з групи різних предметів: емальований, блакитний уживаний глечик, помаранчевий гранат, частина дині й драпування стола – блідо-голубе й коричневе. Тонем слугує біла стіна обрамлена блідо-жовтою тканиною.

Кольори глечика й граната по своєму кольору визначені й зрозумілі: вони більші, порівняно з іншими предметами, колір насичений. Забарвлення інших предметів визначити складніше. Їхнє колірне рішення передбачає змішування (поєднання), наприклад, колір стола та строкатої коричневої тканини за гранатом ненасичений.

Розмістивши композицію, визначите місце, з якого писатимете. Спочатку обирайте таке розташування, коли світло, півтон і тінь в натурі визначаються чітко. Найвигідніше бічне освітлення природи, при якому світло і півтон займають більше місце, ніж тінь.

Ескіз виконаний у техніці на кшталт прима – в раз (рис. 1). У ньому позначені, як кажуть, основні співвідношення: тіні й півтони. За підготовчою роботою можна простежити хід думок автора: визначено композицію (розташування предметів на аркуші, кількісне співвідношення навколишнього тла й переднього плану). Визначені відмінності теплих, холодних, насичених і слабо насичених кольорів. Помаранчевий гранат визначальний стосовно інших теплих ненасичених тонів. Те саме стосується і холодних.

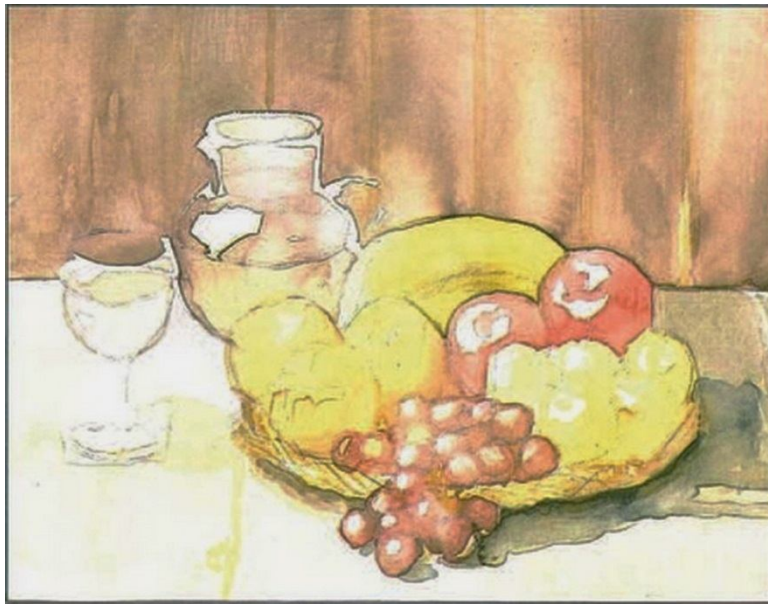


Рисунок 1 – Ескіз колірною рішення

На глечикую позначені тінь, півтінь і світла, частина вирізнено світлі тони драпування переднього плану й стіни. Автор намагається і світло, і тінь, і півтони на предметах виконати різними кольорами, а не затемнюючи або висвітлюючи якийсь один колір. Широка площа зрізу дині вже на першому стані роботи уможливорює відчуття її соковитості й вологості.

Спробуйте визначити й вирішити аналогічне завдання, обмеживши спочатку кількість предметів: наприклад, синій глечик, світле блакитне драпування й шматочок дині або гарбуза.

Наступний етап роботи – рисунок на планшеті (рис. 2). Насамперед необхідно обрати композиційне рішення, зробивши декілька пробних ескізів. Для перенесення ескіза можна використати допоміжні лінії, як зображено (показано) на рисунку 2.



Рисунок 2 – Натюрморт

Накинувши рисунок, вивірте правильність пропорцій, перспективи, а також масштабу предметів. Потім нанесіть найважливіші деталі, потім приступайте до роботи фарбами.

Зверніть увагу на проміжний етап виконання натюрморту (рис. 3).

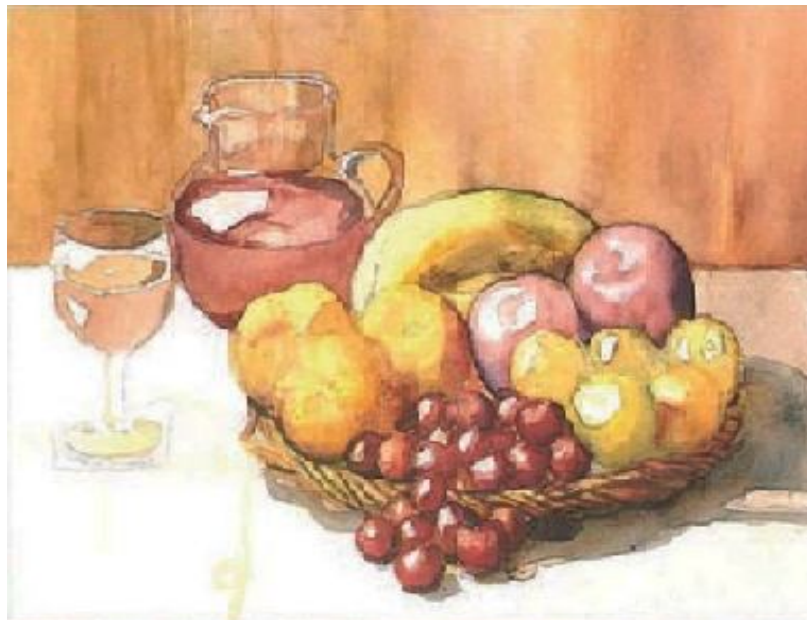


Рисунок 3 – Проміжний етап виконання натюрморту

З чого потрібно розпочинати? Враховуючи особливості акварельного живопису, які відрізняють його від живопису масляними фарбами, краще обирати яскраво забарвлені предмети. У нашій композиції такими є глечик і гранат, тому передаючи їхній кольору легше уникнути помилок. Інтенсивність кольору стіни й жовтої тканини на столі менші тому, розпочинати з них не варто оскільки тоді вони будуть яскравішими ніж це є насправді стосовні композиції загалом і тоді спотвориться співвідношення кольорів на натюрморті. Колір глечика й граната можна подати максимально. Це забезпечить створення необхідного фону оскільки окрім насиченості кольорів у світлі й у півтінях відтворюються й тіні, які визначають крайні реєстри синього та червоного.

Блакитний колір глечика має різні відтінки: у світлі – одні, у півтіні – інші, у тіні колір вже не блакитний, а фіолетово-синій, а подекуди навіть зеленувато-коричневий (вплив рефлексів). Щоб визначити це точніше, намагайтеся сприйняти глечик загалом. Обираючи колір освітленої частини, розглядайте глечик разом із тлом, щоб визначити основний контраст силуету стосовно стіни (наскільки глечик у світлі темніший порівняно зі стіною, якими є кольори стіни й глечика).

Пам'ятайте, що фарба після висихання стає світлішою, а тому має бути дещо насиченішою, ніж вона видається насправді.

Позначивши світлотіні, вимальовують півтінь, а потім тінь. Під час промальовування світла потрібно розуміти, що воно може накладатися на півтінь. Насиченіший колір півтіні перекриє ці місця. Зі свого боку, півтінь може охоплювати місця майбутньої тіні. Тіні на різних частинах глечика розрізняються і за яскравістю світла, і за відтінками кольору. Намагайтеся, порівнюючи визначити колірні відтінки, а тому не змішуйте однакові фарби, щоб кольори тіні, півтіні й світла розрізнялися не лише за яскравістю світла, але й за різновидом колірною тону.

Прописавши глечик або його частину, так само пропишіть гранат, і знову, охоплюючи поглядом увесь гранат, визначайте відмінність відтінків помаранчевого кольору у світлі, у півтіні і в тіні. Освітлені місця граната

будуть відносно холоднішими, рожеватими, півтінь – помаранчевою, тіні – червонішими. Одночасно, відтінюючи гранат, зважайте і на коричневу тканину, на тлі якої він лежить. Це порівняння допоможе відновити відмінність тонів і те, що їх об'єднуює.

Розпочинаючи вимальовувати диню, порівняйте її з тлом – стіною, тканиною на стіні і з блюдцем. Що світліше: площина зрізу дині чи стіна, що холодніше за кольором: стіна, диня чи блюдце? Чим вони відрізняються? Який колір дині насиченіший більше – зріз чи її шкірка? Саме, увесь час запитуючи себе й з відповідаючи собі, спостерігаючи натуру, працюйте далі.

Так само (шляхом порівняння) визначте й колір блюдця, відзначаючи в naturі подібні тони. Порівняйте світло і тіні на блюдці з кольором стіни. Одночасно порівнюйте його колір за яскравістю з оточенням.

Якщо не дотримуватися цих настанов (правил) щодо спостереження naturи, такі слабо забарвлені тони будуть сприйматися вами то теплими, то холодними залежно від того, на який колір перед цим ви дивилися. Ось чому рекомендується нейтральні кольори порівнювати з нейтральними.

Промалювавши послідовно увесь етюд, перевірте його на відстані, поставивши поряд із натурою. Якщо вас щось не влаштує: якісь елементи не будуть переконливішими за формою або виявиться, що вони порушують колірне тло загального тону, наявні невідповідності в рішенні простору або світла – працюйте на етюдом до повного завершення, коли все буде влаштовувати. Окрім того, стежте, щоб фарби були нанесені на суху основу й не розмивали шар (рис. 4), який розміщується нижче.

Колір має якнайточніше відображати форму, тому кожен мазок потрібно накладати відповідно до рисунка, особливості поверхонь, які обмежують предмет.

У кольоровій акварелі складніше визначити помилки, тобто і виправити роботу. Тут єдність і гармонія визначаються усіма характеристиками кольору: колірною тону, його яскравості й насиченості. Відтінок кольору, правильно

визначений за яскравістю, може, водночас, бути неточним за іншими характеристиками, наприклад насиченістю.

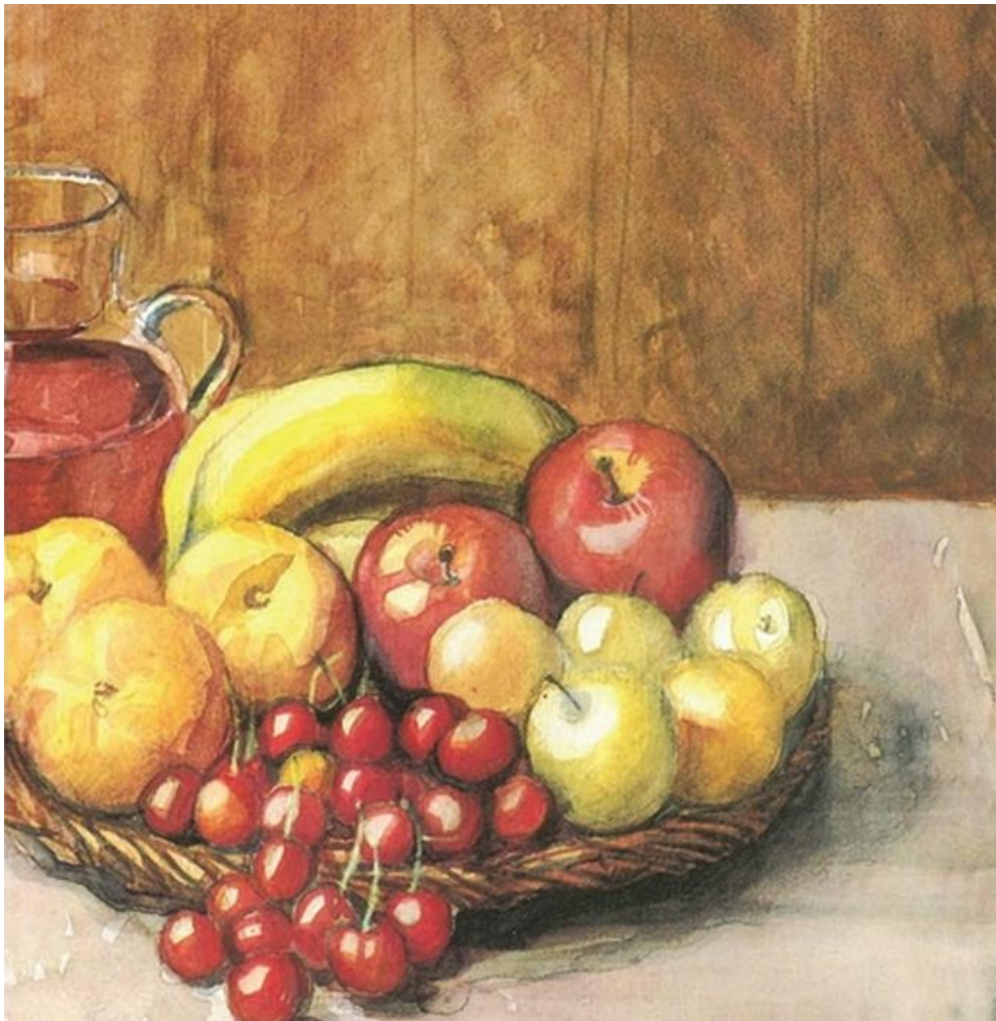


Рисунок 4 – Закінчений натюрморт

Може бути й так, ви правильно зобразили предмет, але не вдалось правильно обрати тло або подати сусідній предмет, тоді загальна гармонія порушиться, все буде здаватися несправжнім. Що потрібно виправити. Визначити складно, і не лише для початківця. Переписувати весь етюд? А чи можна гарантувати, що помилки не повторяться, що стануть зрозумілими причини невдачі? Отже, працюючи з кольором, необхідно привчати себе до порядку в роботі, постійно перевіряти в процесі виконання – етюд від першого до останнього мазка. Що потрібно порівнювати? Не за контрастом (їх треба

лише мати на увазі), а за подібними характеристиками: теплі з теплими, холодні з холодними, світлі зі світлими, темні з темними, ненасичені із ненасиченими.

Обирайте в naturі найнасиченіші за кольором ділянки теплих і холодних тонів. Орієнтуючись на них, визначте похідні, адже в кольорі контрасти особливо помітні, тому одна помилка спричиняє іншу.

Отже, ми детально розглянули стани роботи з етюдом в акварелі – від початкового до останнього.

Живопис полягає не в ізолюваному копіюванні того або іншого елемента чи колірної плями naturи. Необхідно співставляти всі кольори, одночасно порівнюючи їх за насиченістю, відтінком і яскравістю. Потрібно тренувати око, привчаючись бачити в naturі ширшу ділянку, щоб тільки шляхом порівняння робити висновки про ті чи інші особливості кольору.

Одночасно потрібно стежити за величиною і формою кожної колірної плями й мазка кисті. Обраний колір повинен максимально точно відобразити форму, обумовлюватися межами малюнка. І не має бентежити можливі на початку невпевненість а іноді й сухість виконання, перевантаженість зображення деталями.

З досвідом, з практикою ці недоліки зникнуть, зате це позбавить від передчасної майстровитості, верхоглядства, зайвої спритності кисті й естетизму, коли зовнішня красивість підмінює справжнє, глибоке вивчення naturи.

У додатку А подано рисунки (рис. А.1 – А.10), які допоможуть ознайомитися з технікою натюрморту.



## СПИСОК РЕКОМЕНДОВАНИХ ДЖЕРЕЛ

1. Чурилин П. Учебный рисунок.: учебное пособие / П. Чурилин. – М., 1980. – 468 с.
2. Тихонов С. В. Рисунок / С. В. Тихонов, В. Г. Демьянов, В. Б. Подрезков. – М.: Стройиздат, 1983. – 456 с.
3. Кируер Ю. М. Рисунок и живопись / Ю. М. Кируер. – М.: Высшая школа, 1992. – 400 с.
4. Алексеев С. С. Элементарный курс цветоведения / С. С. Алексеев. – М. – Л., 1939. – 369 с.
5. Лепикаш В. А. Живопись акварелью / В. А. Лепикаш. – М., 1961. – 154 с.
6. Ревякин П. П. Техника акварельной живописи / П. П. Ревякин. – М., 1959. – 321 с.

ДОДАТОК А

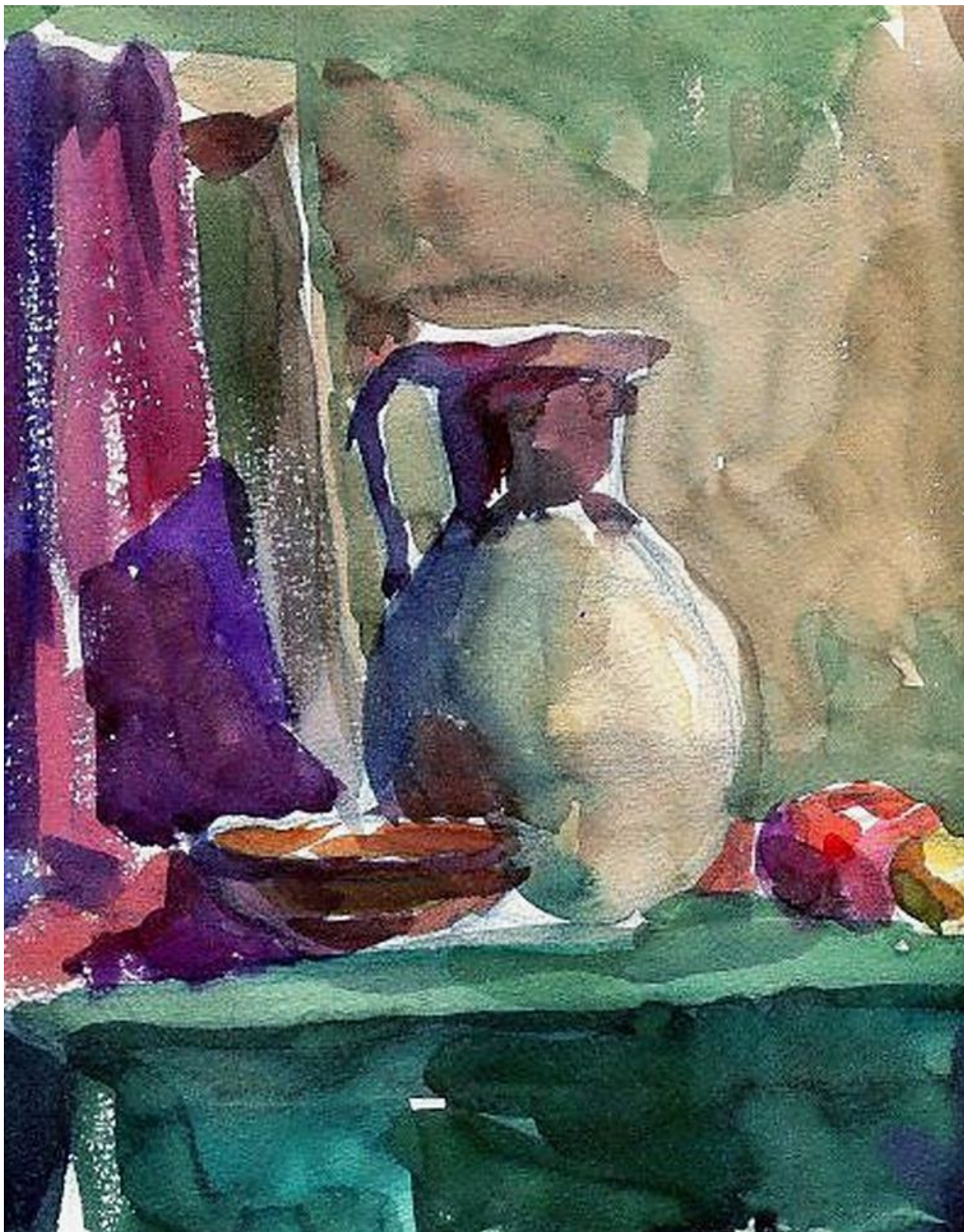


Рисунок А.1 – Навчальний натюрморт

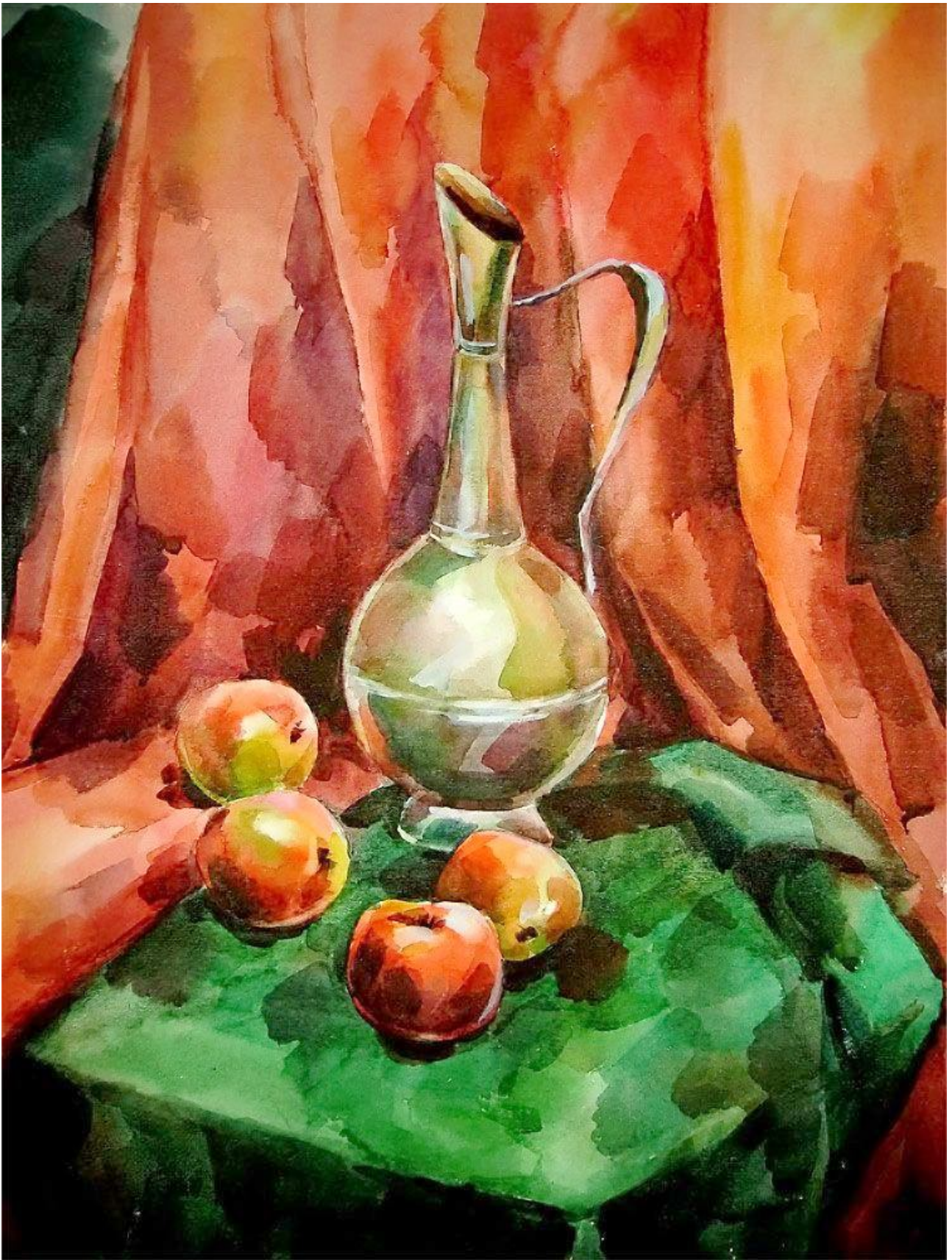


Рисунок А.2 – Навчальний натюрморт



Рисунок А.3 – Навчальний натюрморт



Рисунок А.4 – Навчальний натюрморт



Рисунок А.5 – Навчальний натюрморт



Рисунок А.6 – Навчальний натюрморт



Рисунок А.7 – Навчальний натюрморт



Рисунок А.8 – Навчальний натюрморт



Рисунок А.9 – Навчальний натюрморт



Рисунок А.10 – Навчальний натюрморт



Таблиця – Загальна структура практичного курсу

<b>Модуль 2. Ознайомлення та вивчення архітектурних художніх технік</b> Змістовий модуль 1 Виконання вправ із м'якої техніки (акварель, гуаш)		
Номер заняття	Головні складові завдання	Кількість годин
3	Повнокольоровий живописний етюд. Натюрморт з побутових тіл (акварель)	11
Усього за ЗМ 2		11

*ВИРОБНИЧО-ПРАКТИЧНЕ ВИДАННЯ*

МЕТОДИЧНІ РЕКОМЕНДАЦІЇ

до проведення практичних занять та самостійної роботи  
з навчальної дисципліни

**«РИСУНОК. ЖИВОПИС. СКУЛЬПТУРА»**

(Натюрморт, гризайль)

*(для студентів 1 курсу денної і заочної форми навчання  
спеціальностей 191 – Архітектура та містобудування, 022 – Дизайн,  
023 – Образотворче мистецтво, декоративне мистецтво, реставрація)*

Укладачі: **ІВАНОВ** Олександр Миколайович,  
**ВІНТАЄВ** Дмитро Юрійович

Відповідальний за випуск *О. Ю. Оленіна*

*За авторською редакцією*

Комп'ютерне верстання: *Є. Г. Панова*

План 2019, поз. 94М

Підп. до друку 30.03.2020. Формат 60 × 84/16.

Друк на ризографі. Ум. друк. арк. 1,5.

Тираж 50 пр. Зам. №

Видавець і виготовлювач :

Харківський національний університет  
міського господарства імені О. М. Бекетова,  
вул. Маршала Бажанова, 17, Харків, 61002.

Електронна адреса : [rectorat@kname.edu.ua](mailto:rectorat@kname.edu.ua)

Свідоцтво суб'єкта видавничої справи :

ДК № 5328 від 11.04.2017.