

України страждають від депопуляції. Після 2014 року частина з них (Кримська, Луганська, Донецька) виявилися фактично за межами Української держави.

Таким чином, для України, так само, як і для інших країн світу, характерне посилення процесів урбанізації за рахунок внутрішньої міграції населення сільських територій та депресивних населених пунктів; регіональний розвиток економіки характеризується великою нерівномірністю; динаміка економічних процесів у великих і середніх містах складається неоднозначно, структура економіки змінюється на користь сектора послуг, що свідчить про поступову втрату містами позицій індустріального центру; для України характерна депопуляція населення та зниження темпів зростання обсягів інвестицій під впливом як внутрішніх (системна криза в країні), так і зовнішніх (глобалізація) обставин; в Україні необхідно розвивати міста як «точки зростання», центри управління територіями, концентрації економічного потенціалу, навколо яких розташовуються малі міста і населені пункти-супутники.

Література

1. Радіонова Л. О. Місто як соціальна система: конспект лекцій /Радіонова Л. О. Харків. нац. ун-т міського госп-ва ім. О. М. Бекетова. – Харків: ХНУМГ ім. О. М. Бекетова, 2015. –104 с.

2. Світовий досвід: чому в Парижі працюють, а в Бордо – живуть.[Електронний ресурс] Режим доступу: <http://gorodprima.ru/2017/06/23/mirovoj-opyt-pochemu-v-parizhe-rabotayut-a-v-bordo-zhivut/>

3. Проблеми урбанізації на рубежі століть / Відп. ред. А. Г. Махрова. – Смоленськ: Ойкумена, 2002. –328 с.

4. Іжгузіна Н. Р. Розрахунок синергетичного ефекту міських агломерацій регіону [Електронний ресурс] Режим доступу : <https://cyberleninka.ru/article/v/raschet-sinergeticheskogo-effekta-gorodskih-aglomeratsiy-regiona-na-primere-sverdlovskoy-oblasti>

5. Малі міста як об'єкти економічного і соціального розвитку [Електронний ресурс] Режим доступу : http://uchebnikirus.com/rps/regionalna_ekonomika_zin_ea/mali_mista_obyekti_ekonomichnogo_sotsialnogo_rozvitku.htm

ФОРМУВАННЯ СПРОМОЖНИХ ОТГ: РИЗИКИ ТА ШЛЯХИ ЇХ НІВЕЛЮВАННЯ (НА ПРИКЛАДІ ОТГ КАРПАТСЬКОГО РЕГІОНУ)

Патицька Х.О., к.е.н., науковий співробітник

*ДУ «Інститут регіональних досліджень
імені М. І. Долішнього НАН України»*

Сьогодні процес добровільного формування ОТГ в Україні підходить до свого завершення, оскільки станом на жовтень 2019 року створено 975 ОТГ, тобто 71,9% від запланованих у перспективних планах. Аналізуючи особливості розвитку громад впродовж періоду 2016-2018 рр., помітною є значна диференціація рівня їх спроможності, що супроводжується ризиком неспроможності значної частини вже створених громад до забезпечення розвитку території та належного рівня надання послуг, зокрема у сфері освіти,

культури, охорони здоров'я, соціального захисту, житлово-комунального господарства, як це передбачено Методикою формування спроможних територіальних громад [1].

Законодавчі та нормативно-правові акти, на основі яких відбувалося формування ОТГ в Україні, не передбачали чітко визначених критеріїв укрупнення територіальних громад в одну адміністративно-територіальну одиницю, що пов'язано з задекларованою добровільністю процесу та потребою врахування територіальних, культурно-традиційних та соціальних аспектів розвитку громад населених пунктів. Лише з метою проведення ефективного аналізу спроможності вже створених ОТГ на центральному рівні було розроблено методичку, яка передбачала порівняння громад за такими показниками: чисельністю населення (не менше 5-7 тис. осіб); питомою вагою базової дотації у місцевому бюджеті (не більше 30% суми власних доходів); рівня витрат на утримання управлінського апарату (не більше 20% власних ресурсів громади) [3].

Порівняння ОТГ областей Карпатського регіону та України в цілому (рис. 1) дозволяє акцентувати на неспроможності переважної більшості сформованих ОТГ до забезпечення розвитку територій.

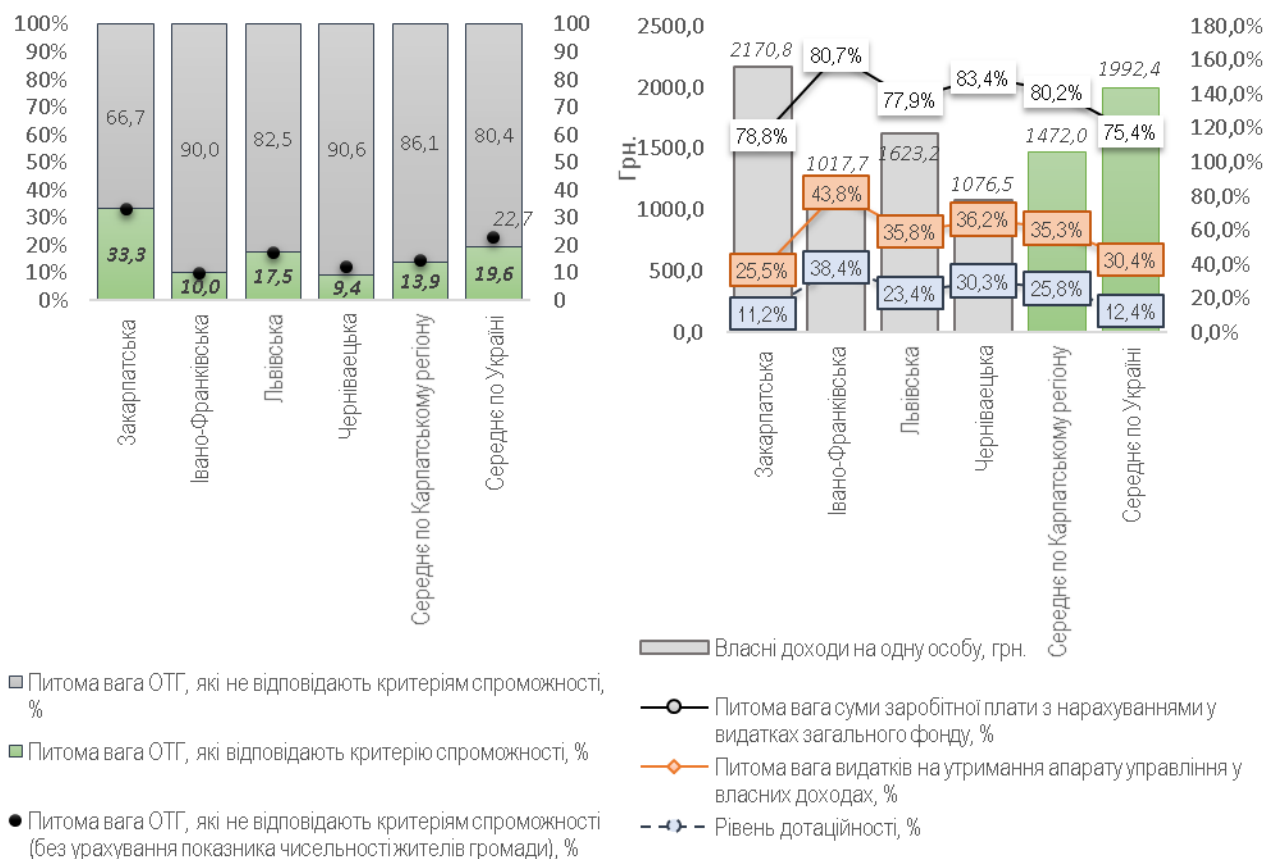


Рис. 1. Порівняння рівня спроможності ОТГ областей Карпатського регіону за окремими показниками виконання місцевих бюджетів, 2018 р.

Серед 806 ОТГ в Україні лише 158 громад відповідають переліченим критеріям, тобто 19,6%. Якщо не враховувати критерій чисельності жителів громади (не менше 5 тис. осіб), то спроможними до розвитку є 183 ОТГ. Серед

громад з кількістю жителів до п'яти тисяч осіб 25 ОТГ є спроможними (8,5%); такими переважно є громади, на території яких розташовані та функціонують великі підприємницькі структури, які сплачують податки до місцевого бюджету.

В Карпатському регіоні питома вага спроможних (за означеними критеріями) складає 16 ОТГ – 13,9%. До таких віднесено:

вісім міських територіальних громад: Коломийська ОТГ, центром якої є місто обласного значення Коломия, Тячівська, Кам'яно-Бузька, Радохівська, Кіцманська, Хотинська, Іршавська та Заставнівська міські ОТГ з адміністративними центрами в містах-центрах районів;

вісім сільських та селищних громад: Зимноводівська та Ямницька ОТГ, які знаходяться в безпосередній близькості до міст-обласних центрів Львова та Івано-Франківська відповідно; Великомоствівська, Вигодська, Славська, Жовтанецька та Меденицька сільські та селищні ОТГ, які характеризуються розташуванням та функціонуванням на території громад потужних підприємницьких структур.

Таким чином, з проведеного аналізу можна зауважити: переважна більшість сформованих ОТГ в регіоні та в Україні в цілому за аналізованими критеріями є неспроможною до подальшого розвитку. Серед ОТГ Карпатського регіону такі громади як Ланчинська, Воле-Баранецька та Витвицька більше 80,0% власних доходів витрачають на утримання власного апарату управління, а рівень дотаційності окремих громад (Новоміської, Ланчинської, Новицької, Переріслянської, Воле-Баранецької, Луківської, Вільшаницької та Витвицької) перевищує 50,0%.

Зазначене дозволяє акцентувати на тому, що відсутність чітких критеріїв, згідно з якими відбувалося б формування ОТГ в Україні, сприяла утворенню громад, не здатних забезпечити розвиток власної території та надавати якісні соціальні послуги.

Сьогодні, в умовах завершення етапу добровільного формування ОТГ, Міністерством розвитку громад та територій України внесено пропозицію оновлення Методики формування спроможних громад через встановлення критеріїв ресурсної спроможності ОТГ, до яких віднесено: 1) проживання на території ОТГ 250 дітей шкільного та 100 дітей дошкільного віку для визначення доцільності створення в громаді опорної школи; 2) проживання в громаді не менше 5 тисяч осіб, оскільки саме така кількість мешканців є мінімальною для забезпечення кадрового потенціалу; 3) індекс податкоспроможності бюджету громади на рівні не менше 0,3; 4) частка місцевих податків і зборів у власних доходах не менше 10% [2].

Акцент на показнику питомої ваги місцевих податків і зборів в складі власних доходів місцевих бюджетів є позитивним аспектом, адже повноваження в сфері встановлення правил справляння таких податків передано на місцевий рівень. Тому врахування цього чинника дозволить виявити ефективність використання органами місцевого самоврядування наданих їм можливостей.

Зважаючи на те, що встановлення чітких критерії створення ОТГ дозволяє нівелювати ризики формування неспроможних територіальних громад, постає питання реалізації заданих параметрів при укрупненні громад. Адже сьогодні переважна більшість ОТГ вже сформована. Тому шляхом впровадження нововведення може стати подальше укрупнення ОТГ через приєднання окремих населених пунктів до вже сформованої громади або об'єднання існуючих.

Станом на жовтень 2019 року в Україні до вже існуючих ОТГ було приєднано 115 територіальних громад, з них у Карпатському регіоні – 10 (3 – в Івано-Франківській області та 7 – у Чернівецькій). Серед ОТГ, до яких приєдналися інші громади, переважають саме неспроможні (з високим рівнем дотаційності та часткою видатків на утримання апарату управління). Проте, враховуючи час приєднання, говорити про тенденції покращення соціально-економічної ситуації в цих громадах не можна.

Разом з тим, наведені дані засвідчують відсутність стимулів до укрупнення вже існуючих ОТГ, що пов'язано з небажанням місцевих еліт втратити владу та доступ до управління та розподілу фінансових ресурсів. Відтак вирішення проблеми наявності неспроможних ОТГ через їх подальше укрупнення лежить в площині централізованого впливу на процес укрупнення та обрання громад, які доцільно об'єднувати. Тобто етапу добровільного об'єднання територіальних громад має слідувати етап формування адміністративно-територіальних одиниць на засадах економічної доцільності, соціальної відповідності та фінансової спроможності згідно чітко визначених критеріїв.

Література

1. Методика формування спроможних територіальних громад. Постанова Кабінету Міністрів України № 214 від 8 квітня 2015 р.
2. Мінрегіон пропонує переглянути критерії спроможності територіальних громад, - Альона Бабак. Міністерство розвитку громад та територій України. 23.10.2019. URL: <http://www.minregion.gov.ua/press/news/minregion-proponuye-pereglyanuti-kriteriyi-spromozhnosti-teritorialnih-gromad-alona-babak/> (дата звернення: 31.10.2019 р.).
3. Оцінка фінансової спроможності 366 ОТГ за 2017 рік (у розрізі областей). Група фінансового моніторингу. Центральний офіс реформ при Мінрегіоні. Лютий, 2018 р. 48 с.

ПРАВОВІ ОБМЕЖЕННЯ ФУНКЦІОНУВАННЯ ДЕРЖАВНОЇ ВЛАДИ

Расторгуєва Н. О., курсантка 3 курсу факультету №1

Загуменна Ю. О., к.ю.н., доцент, професор кафедри теорії та історії держави і права факультету №1

Харківський національний університет внутрішніх справ

У сучасній юридичній науці проблематика правових обмежень у діяльності органів публічної влади є однією з домінуючих. Вона відображає специфіку відносин між цими органами і громадянським суспільством.