

ОЦІНКА ВИДАТКІВ НА УТРИМАННЯ ОРГАНІВ МІСЦЕВОГО САМОВРЯДУВАННЯ ОБЛАСТЕЙ ЦЕНТРАЛЬНОГО РЕГІОНУ УКРАЇНИ

Ключник Л. В., провідний інженер відділу регіональної фінансової політики

ДУ «Інститут регіональних досліджень імені М. І. Долишнього НАН України»

За підсумками 2017 року із 50 ОТГ Центрального регіону України 23 ОТГ (46%) показник видатків на функціонування органів місцевого самоврядування в розрахунку на одного мешканця перевищує середнє значення по всіх ОТГ, 17 ОТГ (34%) – перевищує середнє значення по всіх ОТГ України.

Видатки на утримання апарату управління в ОТГ регіонів (в розрахунку на одного мешканця) у 2017 р. були суттєво вищими, аніж в містах та районах. З одного боку, це обумовлено меншою чисельністю мешканців, а з іншого – суттєвими труднощами, які виникають при формуванні структури та наповненні самого апарату управління. Чи не найбільшою з них є наявність кваліфікованого персоналу у сфері фінансів, планування розвитку ОТГ, проектних менеджерів тощо.

Щодо співвідношення видатків на управління та власних доходів ОТГ зазначимо, що у 2017 р. у 23 громадах Центрального регіону України (Калинівська, Тульчинська, Барська, Томашпільська, Оратівська, Вапнярська, Немирівська, Іллінецька, Вороновицька, Сокиринецька, Дашівська, Ковалівська ОТГ Вінницької області (57%); Новоукраїнська, Маловисківська, Соколівська, Бобринецька ОТГ Кіровоградської області (80%); Пирятинська, Глобинська, Шишацька, Пришибська, Решетилівська ОТГ Полтавської області (28%); Тальнівська, Стеблівська ОТГ Черкаської області (33%)) воно становило менше 20%. Тобто 23 ОТГ із 50 відповідали за цим критерієм рекомендаціям Центрального офісу реформ щодо формування спроможних ОТГ [1]. Оцінюючи частку видатків на управління у власних ресурсах ОТГ областей Центрального регіону України, слід зауважити, що середнє значення по ОТГ регіону складає близько 22%, що є суттєво нижчим за показник ОТГ Карпатського регіону. В більшій частині громад частка видатків на управління не перевищує 20%, що відповідає критерію ефективності функціонування ОТГ. І лише в третині громад цей показник перевищує середньоукраїнське значення – 26,4%. Дані рис. 1 свідчать про те, що найнижчі показники питомої ваги видатків на державне управління у власних доходах (без трансфертів) характерні для громад із високою фінансовою спроможністю. Невеликі за територією і чисельністю населення ОТГ здебільшого мають низьку фінансову спроможність, а отже, високі показники питомої ваги видатків на державне управління у власних доходах (без трансфертів). Виняток становлять окремі невеликі громади, на території яких розміщені бюджетоформуючі підприємства.

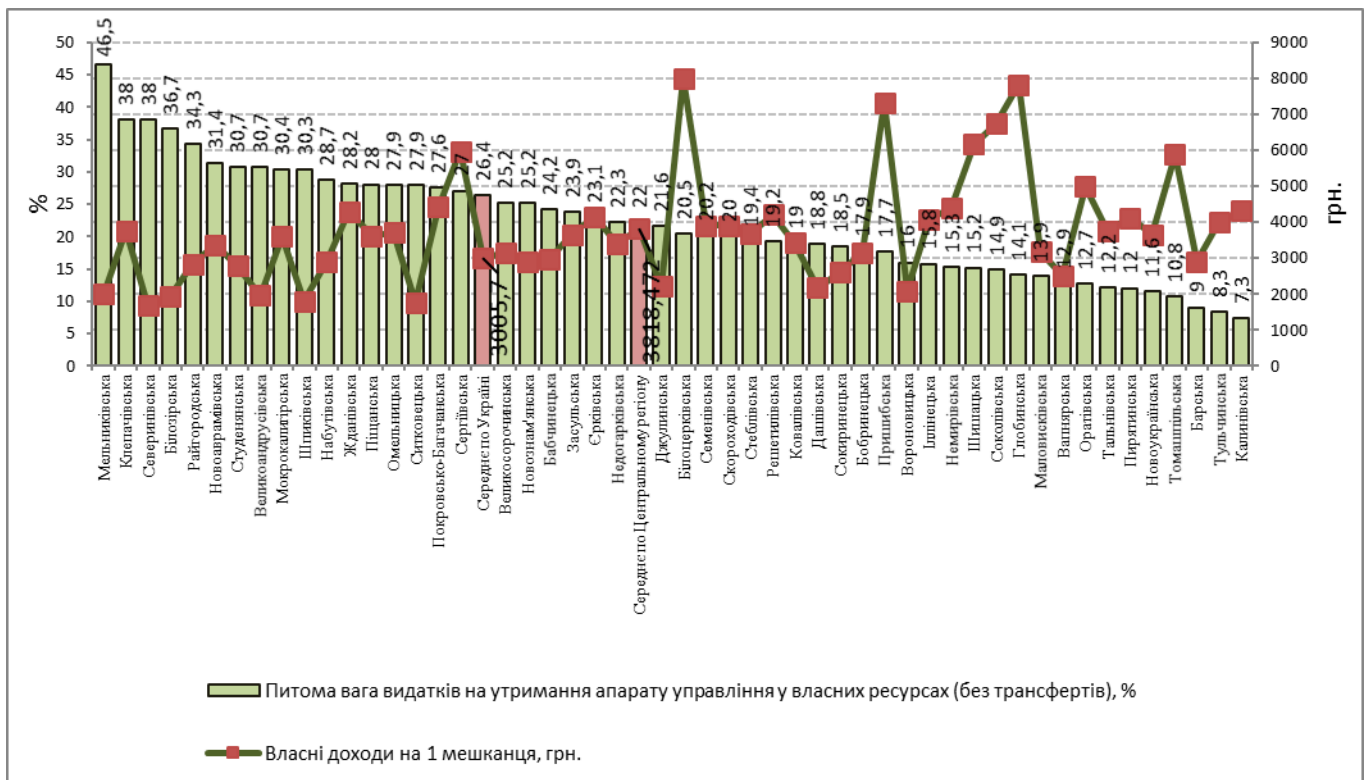


Рис. 1. Питома вага видатків на управління у власних ресурсах ОТГ Центрального регіону України у 2017 р.

Вінницька область. Найбільша чисельність працівників апарату управління в 2017 р. спостерігалась у Немирівській ОТГ – 89 осіб, найменша – Мельниківській та Сокириньській ОТГ – по 15 осіб. Виходячи з розрахунку чисельності населення громад та чисельності працівників органів місцевого самоврядування, можна зазначити, що найбільше навантаження на одного службовця у Калинівській ОТГ – 629 осіб, найменше – у Райгородській ОТГ – 72 особи. За підсумками 2017 р. найбільша частка видатків на утримання апарату управління у власних ресурсах ОТГ (без урахування трансфертів) припадає на бюджет Мельниківської ОТГ – 47 %, найменша – на бюджет Калинівської ОТГ – 7 %.

Кіровоградська область. Найбільша чисельність працівників апарату управління в 2017 р. спостерігалась у Новоукраїнській ОТГ – 73 особи, найменша – Великоандрусівській ОТГ – 24 особи. Виходячи з розрахунку чисельності населення громад та чисельності працівників органів місцевого самоврядування, можна зазначити, що найбільше навантаження на одного службовця у Маловиськівській ОТГ - 340 осіб, найменше – у Соколівській ОТГ – 95 осіб. За підсумками 2017 року найбільша частка видатків на утримання апарату управління у власних ресурсах ОТГ (без урахування трансфертів) припадає на бюджет Великоандрусівської ОТГ – 31 %, найменша – на бюджет Новоукраїнської ОТГ - 12 %.

Полтавська область. Найбільша чисельність працівників апарату управління в 2017 р. спостерігалась у Засульською ОТГ – 112 осіб, найменша – Пришибською ОТГ – 20 осіб. Виходячи з розрахунку чисельності населення

громад та чисельності службовців, можна зазначити, що найбільше навантаження на 1 службовця з надання послуг у Семенівській ОТГ – 256 осіб; найменше – у Білоцерківській ОТГ – 69 осіб. За підсумками 2017 року найбільша питома вага видатків на утримання апарату управління у власних ресурсах ОТГ (без урахування трансфертів) припадає на бюджет Клепацької ОТГ – 38 %, найменша – на бюджет Пирятинської ОТГ – 12 %.

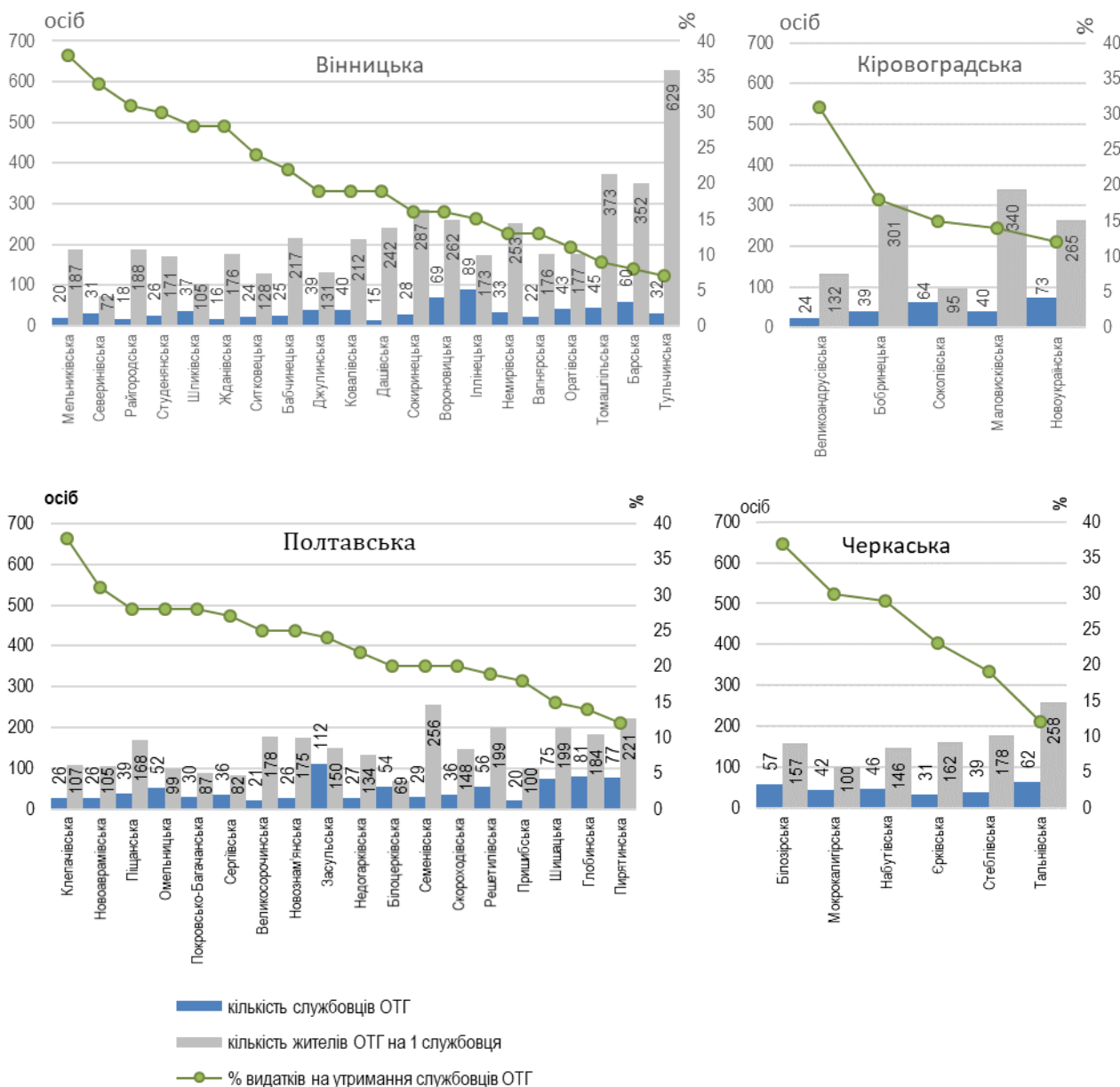


Рис. 2. Співвідношення питомої ваги видатків на утримання апарату управління та кількості працівників апарату управління ОТГ областей Центральної України у 2017 р. [1].

Черкаська область. Найбільша чисельність працівників апарату управління в 2017 р. спостерігалась у Сновській ОТГ – 144 особи, найменша – Остерською ОТГ – 14 осіб (станом на 01.07.2017). Виходячи з розрахунку чисельності населення громад та чисельності службовців, можна зазначити, що найбільше навантаження на 1 службовця з надання послуг у Остерській ОТГ –

552 особи; найменше – у Макіївській ОТГ – 71 особа. За підсумками 2017 року найбільша питома вага видатків на утримання службовців у фінансовому ресурсі ОТГ (без урахування трансфертів) припадає на бюджет Макіївської ОТГ – 41 %, найменша – на бюджет Гончарівської ОТГ – 9 %.

Отже, ОТГ областей Центральної України характеризуються незначною часткою видатків на утримання апарату управління в порівнянні з середньоукраїнським значенням. 23 із 50 ОТГ (46%) мають питому вагу видатків на утримання апарату управління у власних ресурсах (без трансфертів) нижчу за 20%. Причинами цього є як порівняно менша чисельність громад, так і їх нижча фінансова спроможність. Крім цього, це може свідчити про низьку ефективність управління фінансовим ресурсом ОТГ.

Література

1. Оцінка фінансової спроможності 366 ОТГ за 2017 рік (у розрізі областей). Група фінансового моніторингу. Центральний офіс реформ при Мінрегіоні. Лютий, 2018 р. 48 с. [Електронний ресурс]. — Режим доступу: https://decentralization.gov.ua/uploads/library/file/177/Рейтинг_фін._спром_366_ОТГ_за_2017.pdf

МІЖДИСЦИПЛІНАРНИЙ ПІДХІД ВИВЧЕННЯ РОЗВИТКУ МАЛОГО МІСТА

Кривоніс К. А., студентка 2 курсу факультету Менеджменту
Радіонова Л. О., доцент кафедри філософії і політології

*Харківський національний університет міського господарства
імені О. М. Бекетова*

Соціально-економічна криза, яку переживає сьогодні Україна, зумовила потребу у формуванні такої системи управління, яка б найбільшою мірою відповідала сучасним завданням розвитку країни. Свій внесок у вирішення найважливіших соціально-економічних проблем країни можуть зробити малі міста, які одночасно сприяли б зміцненню державності та розвивали б принципи місцевого самоврядування. Науковий інтерес до проблем малих міст зумовлений тим, що дана категорія поселень включає в себе більшу частину міст в усьому світі.

У даний момент, вивчення міста здійснюється в різних галузях науки. У рамках географічного підходу місто розглядається в першу чергу як багатофункціональна і багатоцільова форма розселення і територіальна організація господарської діяльності. Основними критеріями міського розселення є акумуляція великої кількості людей на малій території і висока концентрація різних об'єктів інфраструктури і видів діяльності.

У економічній науці місто досліджується як частина цілісної соціально-економічної системи соціуму, що володіє загальними і особливими економічними характеристиками. У рамках економічного підходу місто розглядається переважно як громадська підсистема, яка функціонує на основі