

МІНІСТЕРСТВО ОСВІТИ І НАУКИ УКРАЇНИ
ХАРКІВСЬКИЙ НАЦІОНАЛЬНИЙ УНІВЕРСИТЕТ
МІСЬКОГО ГОСПОДАРСТВА імені О. М. БЕКЕТОВА

МЕТОДИЧНІ РЕКОМЕНДАЦІЇ

**до організації самостійної роботи, проведення практичних занять і
виконання курсової роботи
з навчальної дисципліни**

**ПРОЕКТУВАННЯ ОБ'ЄКТІВ ГОТЕЛЬНО-РЕСТОРАННОГО
ГОСПОДАРСТВА**

(для студентів денної та заочної форм навчання
спеціальності 241 – Готельно-ресторанна справа)

Методичні рекомендації до організації самостійної роботи, проведення практичних занять і виконання курсової роботи з дисципліни «Проектування об'єктів готельно-ресторанного господарства» (для студентів денної та заочної форм навчання спеціальності 241 – Готельно-ресторанна справа) / Харків. нац. ун-т міськ. госп-ва, ім. О.М. Бекетова; уклад. Т. М. Апатенко; – Харків: ХНУМГ ім. О. М. Бекетова, 2019 – 39 с.

Укладач Т. М. Апатенко.

Рецензент: кандидат технічних наук, доцент кафедри міського будівництва ХНУМГ ім. О. М. Бекетова О. В. Завальний

Рекомендовано кафедрою міського будівництва, протокол № 1 від 1 вересня 2018 р.

Методичні рекомендації спрямовані на практичне вивчення дисципліни «Проектування об'єктів готельно-ресторанного господарства», вони становлять базу для закріплення знань щодо основних принципів проектування підприємств готельно-ресторанного господарства та їх конструктивних елементів, а також основ формування внутрішнього простору готельних підприємств і ресторанів.

ЗМІСТ

ВСТУП.....	4
1 ЗАГАЛЬНІ ВИМОГИ.....	5
1.1 Практичні заняття.....	5
1.2 Самостійна робота.....	7
1.3 Індивідуальні завдання (ІЗ).....	9
2 СКЛАД КУРСОВОЇ РОБОТИ.....	9
2.1 Склад і зміст розрахункової частини.....	9
2.2 Склад і зміст графічної частини.....	9
2.3 Вимоги до оформлення.....	9
3. ІНДИВІДУАЛЬНІ ВАРІАНТИ.....	10
4. ОБ'ЄМНО-ПЛАНУВАЛЬНІ РІШЕННЯ.....	11
4.1 Функціонально-планувальні вимоги до структури будинків готелів та їх окремих елементів.....	11
4.2 Плани поверхів.....	11
4.3 Фасад будівлі готелю.....	12
5 МІСТОБУДІВНІ РІШЕННЯ.....	13
5.1 Вимоги до земельних ділянок.....	13
6. ОФОРМЛЕННЯ КУРСОВОЇ РОБОТИ.....	14
6.1 Графічне оформлення креслень.....	14
7 НОРМАТИВНІ ВКАЗІВКИ ДО ВИКОНАННЯ КУРСОВОЇ РОБОТИ.....	15
7.1 Розміщення будинків, земельні ділянки.....	15
7.2 Об'ємно-планувальні рішення.....	16
7.2.1 Функціонально-планувальні вимоги до структури будинків готелів та їх окремих елементів.....	16
7.2.2 Приміщення громадського призначення.....	17
СПИСОК ВИКОРИСТАНОЇ ЛІТЕРАТУРИ	19
ДОДАТКИ	21

ВСТУП

Поняття гостинність з'явилося ще на зорі людської цивілізації. Сторіччями удосконалюючись і знаходячи нові функції, поняття гостинність дійшло до наших днів, перетворившись на сильну й значну галузь, що приносить істотний дохід як власникам, так і державі. Сьогодні готельний бізнес не лише сприяє економічному зростанню окремих держав, але й відіграє важливу роль у поліпшенні побуту людей, що стають усе мобільнішими в умовах глобалізації.

Розвиток туристичної галузі сьогодні надзвичайно активний, оскільки туризм є одним із важливих чинників стабільного та динамічного збільшення надходжень до бюджету, позитивного впливу на стан справ у багатьох галузях народного господарства, підвищення зайнятості населення, розвитку у ринкових відносинах. Основною складовою туристської індустрії є готельне господарство. Саме готельні підприємства виконують одну з найважливіших функцій у сфері обслуговування туристів: забезпечують їх сучасним житлом і побутовими послугами. Витрати на готельні послуги становлять приблизно від 30 % до 50 % усіх витрат у кошторисі туристів. Окрім того, готельний комфорт є головним предметом зацікавленості туристів.

Тому актуальність запровадження основних принципів проектування підприємств гостинної діяльності полягає у тому, що розроблення раціональних об'ємно-планувальних рішень засобів розміщення є важливою складовою розробки проектів, створення сучасних об'єктів готельно-ресторанного господарства.

Проектувальні роботи, що застосовуються до об'єктів капітального будівництва, відрізняються строгістю і широтою охоплення експлуатаційних аспектів. Будівлі готельного типу особливо складні з точки зору планування, оскільки розробка технічних завдань у цьому випадку вимагає проведення багатофакторного архітектурно-інженерного аналізу. Обумовлено це в першу чергу вимогами стандартів забезпечення безпеки. Але в цілому проектування готелів має орієнтуватися на нормативний документ ДБН.

Для закріплення досліджуваних теоретичних основ з дисципліни «Проектування об'єктів готельно-ресторанного господарства» проводять практичні, самостійні роботи, результатами чого є креслення, які є невід'ємною складовою курсового проекту. Саме креслення закріплюють навички самостійного застосування вивчених теоретичних питань і самостійної діяльності в галузі готельно-ресторанного бізнесу.

Основною метою методичних рекомендацій є засвоєння й придбання знань, необхідних для проектування готелів, а саме: вивчення архітектурно-планувальної композиції, розробка об'ємно-планувальних рішень готельно-ресторанних комплексів, уміння правильно застосувати теоретичні знання, отримані на лекціях, уміння самостійно користуватися технічною літературою, нормами будівельного проектування, каталогами та іншими матеріалами.

Методичні рекомендації надають студенту інформацію стосовно складу приміщень об'єктів готельно-ресторанного господарства, їх функціональних зв'язків, рішення внутрішнього та зовнішнього простору.

1 ЗАГАЛЬНІ ВИМОГИ

У результаті засвоєння цього курсу студенти повинні знати сучасні вимоги й об'ємно-планувальні рішення об'єктів готельно-ресторанного господарства, основні норми проектування, специфіку розробки території готельно-ресторанного комплексу, оформлення інтер'єру номерів готелів та торгових залів ресторанів, а також повинні вміти самостійно читати креслення.

Методичними рекомендаціями варто користуватися поряд з матеріалами лекцій і навчально-довідковою літературою.

Таблиця 1 – Теми практичних занять

№ п/п	Назва теми	Кількість годин	
		денна	заочна
1	Тема 1 Організаційні засади проектування готелів	1	–
2	Тема 2 Розміщення готелю на земельній ділянці	4	1
3	Тема 3 Об'ємно - планувальні рішення готелів	2	1
4	Тема 4 Проектування приймально-вестибюльної групи приміщень	2	1
5	Тема 5 Проектування житлових приміщень	4	–
6	Тема 6 Проектування закладів ресторанного господарства при готелі	4	2
7	Тема 7 Проектування приміщень культурно-дозвільного і фізкультурно-оздоровчого призначення	3	1
8	Тема 8 Проектування службових, господарських та виробничих приміщень	2	–
9	Тема 9 Характеристика інженерних систем готелю	2	–
10	Тема 10 Санітарно-гігієнічні, екологічні вимоги та протипожежна безпека	2	–
Разом		26	6

1. 1 Практичні заняття

Тема 1 Видача індивідуальних завдань на КП, ознайомлення з цими методичними вказівками і пропонованою літературою для самостійної роботи студентів.

Тема 2 Видача підготовлених викладачем бланків: змісту КП, індивідуального завдання на КП, списку літератури.

Ознайомлення зі зразками КП, виконаних попередниками за основними варіантами. Креслення генплану території готелю (див. «Приклад виконання

КП»: Креслення – Генплан, додаток А.1). Розрахунок техніко-економічних показників території готельного комплексу.

Тема 3 Проведення аналізу функціональної схеми та об'ємно-планувальних параметрів з кресленням відповідної схеми.

Проведення аналізу функціональної схеми та об'ємно-планувальних параметрів із кресленням відповідної схеми.

Тема 4 Відпрацювання нормативних вимог щодо будівель готелів (корегування розмірів приміщень будівель тощо). Відпрацювання правил прив'язки колон і стін громадської будівлі до модульних координаційних осей.

Тема 5 В основному планувальні роботи стосуються розробки технічних рішень для кімнат та підсобних приміщень. Одним з головних нормативних правил у цій частині є те, що готельні номери не можуть розміщуватися нижче надземного рівня. При цьому на цокольних поверхах планування готелю може передбачати розміщення камери зберігання, перукарні, пункти побутового обслуговування, комори, пральні, їдальні і т. д. Складські та робочі сантехнічні вузли можна облаштовувати на рівні підвальних ярусів.

Креслення плану 1 поверху будівлі (див. дод. А, дод. А.3). Креслення поздовжнього розрізу будівлі креслення головного фасаду будівлі – вхідний простір (див. «Приклад виконання КП»: Креслення – Фасад, Розріз 1 – 1 (дод. А.2).

Тема 6 Більша частина приміщень, призначених для обслуговування постояльців – це кафе, їдальні, буфети і закуочні. Головне в проектуванні таких об'єктів – облік кількості клієнтів, який базується на загальній завантаженні закладу. Конкретні цифри зазначаються у нормативах. Вони і регулюють проектування готелю.

Тема 7 До структури готелів допускається включати культурно-видовищні та заклади дозвілля різного типу. Набір приміщень культурно-видовищного та розважального призначення в складі готелів визначається завданням на проектування з урахуванням нормативних документів щодо проектування відповідних об'єктів.

Тема 8 До категорії приміщень допоміжно-господарського блоку відносяться такі об'єкти, як центральна білизняна, монтажний сантехнічний вузол, склади інвентарю та вентиляційні кімнати. ДБН, зокрема, вказує, що площа приміщення для готелю з завантаженням на 50 осіб повинна становити не менше 50 м². При цьому є і інші обслуговуючі пункти. У них дещо інші вимоги. Так, площа контори готелі, що вміщує ті ж 50 осіб, може мати вже 12м². Крім того, проектувальнику треба передбачати в проекті місця для організації майстерень, вестибюльної групи, камери для зберігання ручної поклажі тощо. У проектуванні підсобних і технічних приміщень варто керуватися принципами

нанесення меншої шкоди житловій зоні. Тобто будівництво готелю реалізується таким чином, що ці об'єкти отримують найбільш короткий шлях відведення відпрацьованих газів та забрудненого повітря.

Тема 9 Особливі вимоги пред'являються до планування ліфтів, варильних, заготівельних і технічних приміщень. Важливо, щоб проектування готелів забезпечувало максимально можливу ізоляційну захист таких об'єктів всередині будівлі. Особливо це стосується приміщень, у яких працюють силові рухові установки, мотори, станції насосів і сміттєпроводи. Розробники повинні передбачати ефективні засоби вібро- та шумозаглушення. У проекті дається рекомендація щодо вибору відповідних ізоляційних матеріалів.

Тема 10 Щоб будівництво готелю було економним, але в той же час якісним, студент треба ретельно проаналізувати і спектр допустимих для застосування будматеріалів. Розрахунок техніко-економічних показників об'ємно-планувального рішення будівлі (див. «Приклад виконання КП». Додатки).

На практичних заняттях поступово з просуванням роботи студентів викладач пояснює методику розрахунків, надає необхідні відомості й розробляє креслення (крейдою на дошці) основних варіантів АКТ-схем та архітектурно-конструктивних рішень, що застосовуватимуться студентами для завершення роботи над кожним видом розрахунків і креслень причетне до індивідуальних варіантів КП під час самостійної роботи.

1.2 Самостійна робота

Для опанування матеріалу дисципліни «Проектування об'єктів готельно-ресторанного господарства», окрім лекційних практичних занять, тобто аудиторної роботи, значну увагу необхідно приділяти самостійній роботі.

За теоретичним матеріалом на основі лекцій студент додатково поглиблює та розширює знання кожної теми, розглянутої викладачем, за пропонованою навчально-методичною та нормативно-довідковою літературою, самостійно вивчає певні теми, передбачені робочою програмою і названі викладачем.

На підставі пояснень до розглянутих варіантів розрахунків та креслень, наведених викладачем на практичних заняттях, студент завершує оформлення своїх розрахунків і креслень згідно з індивідуальним варіантом КП поза заняттями в аудиторії (вдома, в методкабінеті) зокрема, додатково викреслює план (чи схему плану) типового поверху, розрахунки техніко-економічних показників об'ємно-планувального рішення будівлі тощо.

На підставі лекційного і додатково вивченого теоретичного матеріалу студент формує наступні розділи:

1. Вступ.
2. Вихідні дані.
3. Архітектурно-планувальні рішення.
4. Техніко-економічні показники.
5. Висновки.

Зміст пояснювальної записки (ПЗ) мусить бути відповідним до АКТ-рішень індивідуального варіанта КП. Наприкінці завершення курсового проекту студент оформляє брошуру з ПЗ і креслень. При потребі в додаткових відомостях студент має користуватися підручниками та нормативно-довідковою літературою згідно з пропонованим переліком (див. «Приклад виконання КП»: Список використаної літератури).

Наведений далі приклад виконання КП є еталоном щодо структури, послідовності, обсягу і змісту, а також правил виконання ПЗ і креслень КП, яке виконується студентом. Згідно з цим еталоном викладач проводить рейтингову оцінку завершеного й зданого студентом КП.

Таблиця 2 – Темі для самостійної роботи

№ п/п	Назва теми	Кількість годин	
		денна	заочна
1	Тема 1 Організаційні засади проектування готелів	6	10
2	Тема 2 Розміщення готелю на земельній ділянці	6	14
3	Тема 3 Об'ємно - планувальні рішення готелів	6	10
4	Тема 4 Проектування приймально-вестибюльної групи приміщень	6	10
5	Тема 5 Проектування житлових приміщень	10	13
6	Тема 6 Проектування закладів ресторанного господарства при готелі	10	19
7	Тема 7 Проектування приміщень культурно-дозвільного і фізкультурно-оздоровчого призначення	6	14
8	Тема 8 Проектування службових, господарських та виробничих приміщень	6	12
9	Тема 9 Характеристика інженерних систем готелю	6	10
10	Тема 10 Санітарно-гігієнічні, екологічні вимоги та протипожежна безпека	6	10
Разом		68	108

1.3 Індивідуальні завдання

Програмою дисципліни передбачено виконання індивідуального завдання: для студентів денної та заочної форм навчання – курсова робота.

У курсовій роботі розробляють архітектурно-будівельні креслення будівлі готелю, геометричні параметри якої попередньо обґрунтовують розрахунками. Курсовий проект виконують відповідно до індивідуального варіанту об'ємно-планувальної схеми із заданим функціонально взаємозв'язаним складом приміщень. Архітектурно-конструктивно-технологічну схему будівлі приймають каркасною або комбінованою з каркасною індустріалізованою будівельною системою (ІБС), архітектурні конструкції вибирають на власний розсуд при обміркуванні доцільних проектних рішень за умови задоволення основних вимог щодо даного виду громадських будівель і чинних нормативних документів.

Виконання курсової роботи забезпечується теоретичним матеріалом, що надається на лекціях, цими методичними рекомендаціями й індивідуальними консультаціями викладачів згідно із розкладом.

Мета виконання курсової роботи – оволодіння практичними навичками проектування об'єктів готельно-ресторанного господарства.

У процесі виконання курсового проекту студенти закріплюють одержані теоретичні знання в частині побудови схеми рішення, опановують навичками роботи із науково-технічною і довідковою літературою.

2 СКЛАД КУРСОВОЇ РОБОТИ

Графічна частина – 3 аркуші формату А1: 1 аркуш – генеральний план території готелю; 2 аркуш – розріз та фасад будівлі; 3 аркуш – плани поверхів готелю. Текст пояснювальної записки на 10 – 15 сторінок.

Курсова робота виконується у 7 семестрі денної та заочної форм навчання, та є невід'ємною складовою навчальної дисципліни, яка закріплює базу знань у галузі Готельного господарства.

2.1 Склад і зміст розрахункової частини

До розрахункової частини додають розділи: загальна характеристика об'ємно-планувального і архітектурно-конструктивного рішення будівлі та типологічний опис конструкцій. Разом з розрахунковою частиною ці розділи складають пояснювальну записку (далі – ПЗ) курсової роботи.

2.2 Склад і зміст графічної частини

Розробляють наступні креслення будівлі готельно-ресторанного комплексу у масштабі 1:200: головний фасад; плани 1-го і типового поверхів; поздовжній розріз (по вхідному вузлу, номерній групі).

2.3 Вимоги до оформлення

Курсова робота складається з пояснювальної записки і креслень.

Перший аркуш пояснювальної записки – титульний, який містить передбачені нормативами вихідні дані; на другому наводиться зміст виконаного курсової роботи; на третьому – індивідуальний варіант завдання; на наступних аркушах розташовують додатковий текст по розділах у послідовності, відповідній змісту; на останньому аркуші дається список використаної літератури.

Текст виконують на папері формату А4.

До закінченої пояснювальної записки додають листи з кресленнями, фальцьованими до формату А4, і зшивають у брошуру.

Графічну частину (креслення) виконують за допомогою комп'ютерних програм та друкують на креслярському папері формату А1.

3 ІНДИВІДУАЛЬНІ ВАРІАНТИ

Індивідуальні варіанти на виконання КП відповідають порядковому номеру студента в обліковому складі журналу академічної групи (дод. В).

Індивідуальні варіанти містять вихідні дані:

- схеми планів 1 і типового поверхів будівлі;
- склад приміщень;
- схема території ділянки для розміщення генплану.

Під час виконання курсової роботи відповідно до індивідуального варіанта і згідно з проведеними розрахунками, принципами проектування громадських будівель, запозиченнями з лекційного матеріалу та власних міркувань можна вносити доцільні зміни. Наприклад, додати окремі приміщення, зробити інше їх угруповання чи взаємне розташування, змінити розміри чи пропорції приміщень тощо.

Основні архітектурно-конструктивно-технологічні (далі – АКТ) рішення необхідно приймати самостійно, а саме: клас ІБС (будівля каркасна, з неповним каркасом, комбінована діафрагмово-стінова з каркасом), тип АКТ-схеми (з поздовжнім, поперечним, чи перехресним розташуванням несучих конструкцій), види архітектурних конструкцій стін (з цегли або монолітного залізобетону).

3.1 Основні вимоги:

1. Ознайомитися з основними теоретичними положеннями.
2. При виконанні завдання звернути увагу на наступні питання:
 - загальні вимоги до готелів;
 - санітарно-гігієнічні вимоги й нормативи їхнього забезпечення при проектуванні готелів;
 - вимоги до евакуації, нормативи проектування евакуаційних шляхів (двері, коридори, сходи);
 - типи номерів, особливості проектування окремих житлових і підсобних приміщень готелю.
3. На форматі А1 розробити графічно план першого та «типового» поверху готелю (масштаб 1:100).

4 ОБ'ЄМНО-ПЛАНУВАЛЬНІ РІШЕННЯ

4.1 Функціонально-планувальні вимоги до структури будинків готелів та їх окремих елементів

Розробку об'ємно-планувального рішення готелю здійснюють з урахуванням різноманітних вимог: функціональних, фізико-технічних, конструктивних, архітектурно-художніх й економічних. При цьому повинні братися до уваги: кількість квартир секції; склад квартир; взаємне розташування окремих приміщень; функціональне зонування готелю.

До складу готелів можуть входити такі групи приміщень і служб: приймально – вестибюльна, житлова, культурно-розважальна, фізкультурно-оздоровча, медична, підприємств побутового обслуговування і торгівлі, підприємств харчування, ділової діяльності, адміністрації і служб експлуатації, приміщень обслуговування, вбудовано-прибудованих підприємств і закладів.

Наявність житлової та приймально – вестибюльної груп приміщень є обов'язковою. Склад додаткових приміщень, що підвищують комфорт готелю, не нормується і приймається згідно із завданням на проектування або за проектом.

Житлова частина будинків готелів (номерний фонд) повинна бути функціонально і планувальне відокремленою

4.2 Плани поверхів

Під час розробки плану поверхів у першу чергу наносять координаційні осі з маркуванням великими літерами по вертикалі – знизу вгору й цифрами по горизонталі – ліворуч та праворуч, після чого відповідно до запропонованих варіантів прив'язок конструктивних елементів накреслюють зовнішні й

внутрішні стіни. Основні розміри приймають кратними збільшеними модулям 300, 600 мм, відповідно до модульної координації розмірів у будівництві.

Горизонтальний переріз для виконання плану приймають на рівні середини вікна, що дозволяє показати ширину віконних і дверних прорізів і розміри простінків.

Внутрішні несучі стіни, а також стіни між-сходових кліток виконують цегельною кладкою, або з великих блоків – залежно від завдання.

Перегородки роблять із цегли товщиною 65 і 120 мм, легко-бетонних каменів, гіпсобетонних панелей товщиною 80 мм; перегородки – з цегли товщиною 250 мм або з гіпсобетонних плит з повітряним зазором 40 мм, загальна товщина такої перегородки 200 мм.

При проектуванні сходів указують сходові марші (їхня ширина – 1200 мм) із просвітом між ними від 100 до 400 мм, щабля сходів з обривом у місці її перерізу й умовне зображення напрямку підйому сходових маршів. Розрізи сходів у планах взаємно узгоджують із уточненням їх у поперечному розрізі будинку.

На планах показують також балкони, лоджії, вхідні площадки, а також санітарно-технічне встаткування відповідно до норм планувальних елементів житлових будинків.

У процесі робіт урахувати нижчевикладені вимоги й рекомендації. Відповідно до конструктивної схеми будинку визначити несучі стіни.

4.3 Фасад будівлі готелю.

Для розробки фасаду, що відповідає певному задуму, багато чого роблять заздалегідь у процесі роботи над планом і перерізом, які у свою чергу уточнюють, оскільки вони залежать від фасаду будинків, Розташування приміщень біля фасадної стіни, вибір розмірів вікон і простінків розміщення їх у певному порядку взаємозалежні й відображені на фасаді.

Проробка всіх деталей фасаду - карнизу, балконів, вузлів входів, віконних плетінь тощо – обов'язкові.

На фасаді також показують усі технічні пристрої, що виходять на дах - труби, слухові вікна.

На кресленні фасаду необхідно показати координаційні осі торцевих стін і з одного боку оцінки рівнів землі, верху цоколя, низу й верху віконних прорізів, верху карнизу й даху.

Графічно проробити фасад будинку готелю (масштаб 1 : 100).

5 МІСТОБУДІВНІ РІШЕННЯ

5.1 Вимоги до земельних ділянок

Характеристики земельної ділянки нерідко визначають властивості та об'єкта будівництва. Тому слід заздалегідь оцінити параметри робочої площадки. Якщо говорити про обов'язкові правила, то зона повинна мати можливість вільного під'їзду і перебувати у видаленні від екологічно небезпечних територій і об'єктів промислового сектора. Також враховуються геодезичні властивості ділянок, для яких здійснюється проектування готелів. Норми, що діють для житлових будівель, і, зокрема, документів ДБН, може братися за основу в розробці цієї частини проектувальних заходів.

Крім загальних інженерно-технічних можливостей ділянки, важливо оцінити і місцевий інфраструктурний потенціал для розвитку. Це, насамперед, транспортне забезпечення. Як зазначається у правилах, на кожні 10 номерів архітектори повинні передбачати в зоні стоянки місце як мінімум на 1 автомобіль. Якщо ж мова йде про 150 місць, то проекти готелів розраховуються і на можливість під'їзду і стоянки одного автобуса.

Ділянка, що пропонується для розміщення готелю, повинна відповідати вимогам санітарно-епідеміологічних правил і гігієнічних нормативів.

При проектуванні готелів і готельних комплексів (крім мотелів) їх ділянки рекомендується розміщувати в пішохідній доступності від зупинок громадського транспорту (у радіусі 700 м).

У складі ділянки готелю (мотелю) повинні бути передбачені:

- упоряджені майданчики перед входами в приміщення громадського і житлового призначення (з розрахунку не менше 0,2 м² на одного проживаючого);
- майданчики для стоянки автомобілів;
- майданчики для тимчасового паркування автомобілів і автобусів для висадки та посадки пасажирів.

Таблиця 3 – Кількість місць на автостоянках залежно від категорії готелю (мотелю)

Види готелів	Кількість місць, %, від кількості номерів при готелях категорій				
	*	**	***	****	*****
Готелі	20	20	20	25	25
Мотелі	100	100	100	100	100

Відкритий майданчик для короткочасної стоянки біля головного входу проектується з розрахунку одночасного розміщення не менше п'яти автомобілів.

Генплан виконують в М 1: 500, де пропонується розміщення будинку готелю згідно природно-кліматичним, архітектурно-планувальним вимогам. На генплані студент розміщує необхідні складові території готелю.

6 ОФОРМЛЕННЯ КУРСОЇ РОБОТИ

6.1 Графічне оформлення креслень

Креслення проекту виконують на стандартному аркуші формату А1. Аркуш повинен мати рамку, лінії якої з трьох сторін відстоять від краю на 50 мм, а з лівого боку - на 20 мм.

Штамп розміщують у правому нижньому куту листа. При розміщенні креслень їх варто розташовувати на відстані 40 – 45 мм від рамки і 35 – 40 мм один від одного (див. дод. Б.1).

Креслення виконують олівцем в тонких лініях, починаючи із зображення основних елементів планів, поперечного розрізу, фасаду. Вільні місця, що залишилися, заповнюють техніко-економічними показниками, поясненнями.

Основні креслення повинні бути на даному етапі проектування розроблені з нанесенням усіх розмірів, що вимагаються, і пояснювальних надписів. На кресленні планів указують три види розмірів:

- розміри прорізів і простінків;
- розміри між осями зовнішніх стін і внутрішніх несучих конструкцій;
- загальні габаритні розміри між крайніми осями зовнішніх стін будинку.

Першу розмірну лінію (ланцюжок) проводять на відстані 10 – 15 мм від зовнішнього контуру будинку. Між розмірними лініями приймають відстань 6 – 10 мм. Маркувальні позначення осьових ліній зовнішніх стін і несучих конструкцій наносять на третю розмірну лінію і розмічають у кружках діаметром 8 мм. Маркування виконують: по горизонталі – арабськими цифрами зліва направо, вертикалі - заголовними буквами алфавіту, знизу доверху. Осі доводять на всіх проекціях будинку, крім фасаду. На фасаді показують першу й останню осі.

На планах вказують товщину стін, розміри колон, пілястр, розміри прив'язок їх до координацийних осей, всередині планів – ланцюжки розмірів окремих приміщень, товщину перегородок, дверних прорізів. На планах проводять лінію розрізу, що позначається цифрами, з показом проектованої площини.

На розрізах будинку наносять дві вертикальні розмірні лінії (ланцюжки) і одну лінію числових оцінок. На першій (найближчий до розрізу) вказують розміри прорізів і простінків, на другий – загальний розмір висоти надземної частини будинку від рівня землі до верху карнизу (парапету). Числовими оцінками (в метрах) вказують відмітки: чистої підлоги першого поверху

(приймається за 0,000), верху прорізів, верху карнизу (парапету), краю звису і коника даху; з негативним знаком – рівня землі. Під розрізом розташовують горизонтальні розмірні лінії з вказівкою розмірів: між осями потрапивши у розріз зовнішніх і внутрішніх несучих конструкцій, між осями зовнішніх стін; вказують маркування осей. Всередині креслення розрізу проводять вертикальні розмірні лінії з вказівкою: висоти поверхів, товщин перекриттів, висоти прорізів віконних і відстаней від рівня підлоги до низу віконного прорізу і від верху прорізу до стелі. По горизонталі вказують прив'язки несучих конструкцій до координаційних осей, товщину стін, розміри площадок і маршів сходів та інших елементів будинку.

Генплан території готелю виконують без нанесення розмірів. Виконують розміщення будівлі та наповнюють необхідними елементами генплану: вхідний майданчик, господарська зона, зона паркування автомобілів, паркова територія, та елементами благоустрою території: зелені насадження пішохідні доріжки, паркове обладнання, малі форми екстер'єру тощо.

7 НОРМАТИВНІ ВКАЗІВКИ ДО ВИКОНАННЯ КУРСОВОЇ РОБОТИ

7.1 Розміщення будинків, земельні ділянки

Ділянка, що пропонується для розміщення готелю, повинна відповідати вимогам санітарно-епідеміологічних правил і гігієнічних нормативів щодо рівнів природних та штучних радіонуклідів, вмісту потенційно небезпечних для людини хімічних і біологічних речовин у повітрі, ґрунті, негативних фізичних факторів (шум, вібрація, інфразвук, електромагнітні поля тощо) та інших. Розміщення й об'ємно-просторове рішення будинків готелів повинні відповідати вимогам ДБН 360, ДБН В. 1.4-2.01, ДБН В.1.1-7, ДБН В.2.2-9, ДБН В.2.2-15, ДБН В.2.2-17, ДБН В.2.3-4, ДСП 173, ДСанПіН 239, СанПиН 2605, СанПиН 3077 і ДБН В.2.2-20:2008.

Відкритий майданчик для короткочасної стоянки біля головного входу проектується з розрахунку одночасного розміщення не менше п'яти автомобілів.

Площу ділянки для стоянки одного автомобіля на автостоянках слід приймати відповідно до вимог ДБН В.2.3-15.

На ділянках готелів повинні бути передбачені індивідуальні стоянки для інвалідів (із розрахунку 10 %, але не менше одного машино-місця), максимально наближені до входу у будинок, і спеціальні пристрої (пандуси, підйомники), що забезпечують доступність для маломобільних груп населення громадських зон будинків і території готелю згідно з ДБН В.2.2-17.

7.2 Об'ємно-планувальні рішення

7.2.1 Функціонально-планувальні вимоги до структури будинків готелів та їх окремих елементів

До складу готелів можуть входити такі групи приміщень і служб: приймально-вестибюльна, житлова, культурно-дозвіллева, фізкультурно-оздоровча, медична, підприємств побутового обслуговування і торгівлі, підприємств харчування, ділової діяльності, адміністрації і служб експлуатації, приміщень обслуговування, вбудовано-прибудованих підприємств і закладів.

Наявність житлової та приймально-вестибюльної груп приміщень є обов'язковою. Склад додаткових приміщень, що підвищують комфорт готелю, не нормується і приймається згідно із завданням на проектування або за проектом.

Житлова частина будинків готелів (номерний фонд) повинна бути функціонально і планувальне відокремленою.

У випадку розташування приміщень готелів у складі багатофункціональних будинків, а також у випадках блокування приміщень готелів з іншими підприємствами та установами готелі повинні бути планувальне відокремлені, ізольовані та забезпечені самостійними входами і комунікаціями (вертикальними і горизонтальними).

Просторова структура готелів повинна забезпечувати чіткий поділ потоків гостей, обслуговуючого персоналу і відвідувачів блоків громадського призначення, що працюють на населений пункт, де розміщується готель.

Санітарно-технічне обладнання номерів готелів різних категорій, загальних санвузлів на житлових поверхах, а також мінімальні площі наведено у додатку А .

Ширина номерів готелів повинна бути не менше 2,4 м. Ширина передпокою номерів повинна бути не менше 1,1м.

У номерах і вітальнях допускається влаштування лоджій і балконів з висотою огорожі не менше 1,2 м. Глибина балконів повинна бути не менше 1,2 м, лоджій - 1,4 м.

Внутрішні сходи номерів повинні відповідати вимогам ДБН В.2.2-15. Сходи допускається передбачати дерев'яними із забіжними сходишками. Влаштування внутрішніх сходів, а також входів (виходів) до дворівневих номерів повинно забезпечувати внесення (винесення) великих меблів і заміну внутрішнього обладнання у разі ремонту.

7.2.2 Приміщення громадського призначення

Приймально-вестибюльна група

У вестибюлі готелю рекомендовано виділяти вхідну зону, зони прийому (реєстрації гостей і оформлення документів), очікування, відпочинку та збору організованих груп, інформації, встановлення телефонів-автоматів, банкоматів і торговельних кіосків, входу до підприємств харчування і побутового обслуговування, комунікаційну зону (з ліфтовими холами).

Допускається часткове взаємопроникнення функціональних зон без порушення системи комунікацій вестибюля. Зону очікування, відпочинку та збору організованих груп рекомендується проектувати непрохідною.

У всіх готелях місткістю від 100 місць у приймально-вестибюльній групі приміщень згідно з вимогами ДБН В.2.2-9 слід передбачати приміщення медпункту з санвузлом.

Підприємства харчування

Підприємства харчування в готелях слід проектувати відповідно до завдання на проектування з урахуванням вимог ДБН В.2.2-9, ДСТУ 4281. Підприємства харчування, розташовані в готелях, слід поділяти на відкриті (загальнодоступні, але з переважним обслуговуванням проживаючих у готелі, що мають доступ як з готелю, так і з населеного пункту, де знаходиться готель) і закриті, які обслуговують лише проживаючих. Вхід до закладів ресторанного господарства (ресторан, кафе, бар) для готелів категорії від ** до ***** має бути з готелю, для ресторанів у готелях категорії від *** до ***** може бути і окремий вхід з вулиці, але це не стосується закладів ресторанного типу, розташованих вище другого поверху.

У складі підприємств харчування готелів, що здійснюють концертно-естрадні програми, слід передбачати додаткові приміщення і майданчики.

Приміщення культурно-дозвіллевого призначення

До структури готелів допускається включати культурно-видовищні та дозвіллеві заклади різного типу. Набір приміщень культурно-видовищного та дозвіллевого призначення в складі готелів визначається завданням на проектування з урахуванням нормативних документів щодо проектування відповідних об'єктів.

Площі приміщень культурно-видовищного та дозвіллевого призначення, а також їх обладнання і технологічне забезпечення слід приймати згідно з вимогами ДБН В.2.2-16.

Для готелів категорії ***** у складі культурно-дозвіллевої групи приміщень допускається передбачати приміщення для обслуговування дітей.

У складі приміщень готелів категорій ***, **** і ***** слід передбачати приміщення для ділової діяльності та зустрічей. У дану групу приміщень

входять бізнес-центр (служби зв'язку, копіювальної техніки і комп'ютерів, перекладачів тощо); представництва фірм; кімнати ділових зустрічей і універсальні зали для проведення культурних або ділових заходів з аудіо- та відеоапаратурою; виставкові та демонстраційні зали з експозиціями; допоміжні приміщення.

Приміщення та споруди фізкультурно-оздоровчого призначення

У готелях категорії *** та вище рекомендується передбачати приміщення та споруди фізкультурно-оздоровчого комплексу: плавального басейну, сауни, тренажерного залу, солярію, масажної тощо.

Одночасну місткість спортивного або тренажерного залів рекомендується приймати не менше 10 % місткості готелю, сауни - не менше 1 %. Площу дзеркала води плавального басейну рекомендується приймати не менше 0,55 м² на одне місце в готелі.

Група адміністративних приміщень

Приміщення адміністрації слід, як правило, групувати на перших поверхах поза основними потоками проживаючих. Склад приміщень адміністрації та їх площі слід визначати завданням на проектування.

У будинках готелів у групі адміністративних приміщень допускається розміщення офісів готельних об'єднань і туристських організацій різного типу за умови, що це не знижує комфорту проживання.

СПИСОК ВИКОРИСТАНОЇ ЛІТЕРАТУРИ

1. ДСТУ Б А.2.4-7:2009 Правила виконання архітектурно-будівельних робочих креслень. Київ: Мінрегіон України, 2009 – 91 с.
2. ДБН Б.2.2-12:2019 Планування і забудова територій. Київ: Мінрегіон України, 2019 – 217 с.
3. ДБН А.2.2-3:2004 «Склад, порядок розроблення, погодження та затвердження проектної документації для будівництва».
4. ДБН В.2.2.-9:2009 «Будинки і споруди. Громадські будинки та споруди. Основні положення».
5. ДБН В.2.2-11:2002 «Будинки і споруди. Підприємства побутового обслуговування. Загальні положення».
6. ДБН В.2.2-13:2003 «Будинки і споруди. Спортивні та фізкультурно-оздоровчі споруди».
7. ДБН В.2.2-16:2005 «Будинки і споруди. Культурно-видовищні та дозвіллєві заклади».
8. ДБН В.2.2-17:2006 «Будинки і споруди. Доступність будинків і споруд для маломобільних груп населення».
9. ДБН В.2.2.-20:2008 «Будинки і споруди. Готелі». – Київ: Мінрегіонбуд України, 2009. – 56 с.
10. ДБН В.2.2-23:2009 «Будинки і споруди. Підприємства торгівлі».
11. ДБН В.2.2-25:2009 «Будинки і споруди. Підприємства харчування (заклади ресторанного господарства)».
12. ДСанПіН 2.2.2.022-99 «Державні санітарні правила та норми для перукарень різних типів».
13. ДСТУ Б.А.2-4-4-99 (ГОСТ 21.101-97) «Основні вимоги до робочої документації».
14. ДСТУ Б.А.2-4-7-95 «Система проектної документації для будівництва. Правила використання архітектурно-будівельних робочих креслень».
15. ДСТУ 4094:2002 «Послуги перукарень. Загальні вимоги».
16. ДСТУ 4268:2003 «Послуги туристичні. Засоби розміщування. Загальні вимоги».
17. ДСТУ 4269:2003 «Послуги туристичні. Класифікація готелів».
18. ДСТУ 4281-2004 «Заклади ресторанного господарства. Класифікація».
19. СанПіН 42-123-5777-91 «Санітарні правила для підприємств громадського харчування».
20. Бирнз Д. AutoCAD 2010 для чайників: пер. с англ./ Д. Бирнз – М: ООО «И.Д.Вильямс», 2010. – 432 с.
21. Доценко В. Ф. Проектування підприємств галузі: Конспект лекцій для студентів спеціальності 6.091700 „Технологія харчування” денної форми навчання/ В. Ф. Доценко, Т. І. Іщенко. – Київ : НУХТ, 2009 – 110 с.
22. Никуленкова Т. Т. Проектирование предприятий общественного питания / Т. Т. Никуленкова, Г. М. Ястина. – М.: КолосС, 2007. – 247 с.

23. Орлов А. Видеосамоучитель. AutoCAD 2010. – СПб.: Питер, 2010. – 368 с.
24. Проектування готелів: навч. посіб. / за ред. А.А. Мазаракі. – Київ: Київ. нац. торг.-екон. ун-т, 2012. – 340 с.
25. Байлик С.И. Гостиничное хозяйство : Учебное пособие. – Київ: Дакор, 2009. – 368 с.
26. Индустриальная база гостиниц и туристских комплексов: учебник для студ. сред. проф. учеб. заведений / И.Ю. Ляпина, Т.Л. Игнатьева, С.В. Безрукова. – М.: Издательский центр «Академия», 2009. – 272 с.
27. Матеріально-технічна база готелів: підручник / І.М. Писаревський, А.А. Рябев; Харків. нац. акад. міськ. госп-ва. – Харків: ХНАМГ, 2010. – 286 с. С. 144-158
28. Про порядок затвердження інвестиційних програм і проектів будівництва і проведення комплексної державної експертизи: постанова Кабінету Міністрів України від 11.04.2002 року № 483.
29. Роглев Х.Й. Основы готельного менеджменту : Підручник. – Київ: Кондор, 2009. – 408 с.
30. Туризм и гостиничное хозяйство : Учебник под. ред. А.В. Чудновского. – М.: Ассоциация авторов и издателей «Тандем», 2001. – 323 с.
31. Архитектура гражданских и промышленных зданий : Учебник для вузов : в 5 т. / Под общ. ред. В.М. Предтеченского ; Т.4 :. Общественные здания / Л. Б. Великовский. – М.: Стройиздат, 1977.– 108 с.
32. Конструкции гражданских зданий / Т. Г. Маклакова, С. Н. Нанасова, Е. Д. Бородай, В. П. Житков. – М.: Стройиздат, 1986. – 135 с.
33. Ляпина И. Ю. Материально-техническая база и оформление гостиниц и туркомплексов. – М.: Издательский центр «Академия», 2004. – 256 с.

ДОДАТОК А



Рисунок А.1 – Генплан (креслення)

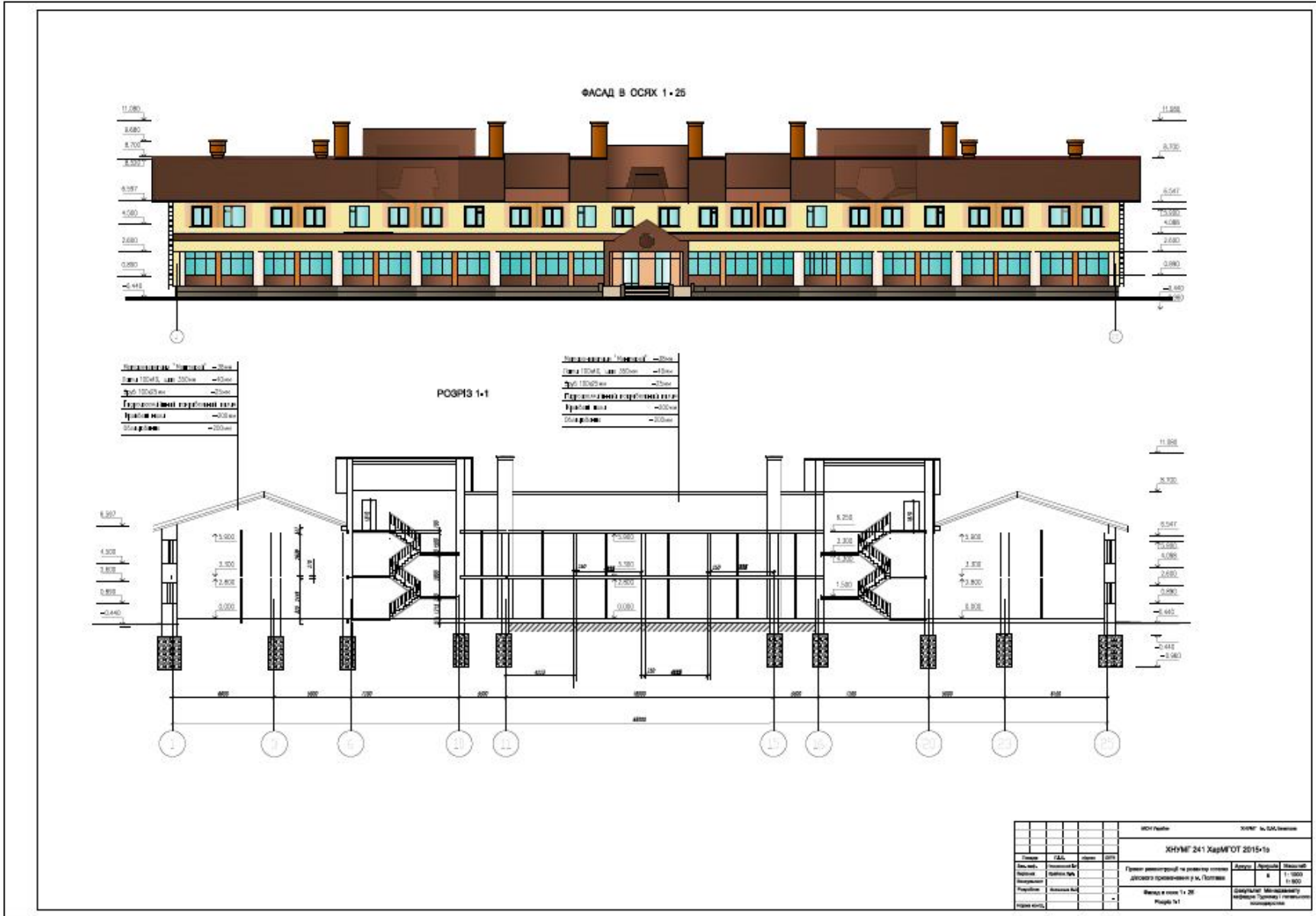


Рисунок А.2 – Фасад. Розріз (креслення)

ДОДАТОК Б

Таблиця Б.1 – Техніко-економічні показники

№ п/п	Найменування	Од.виміру	Кіл-сть	Примітки
1	Загальна площа території	га		
2	Площа забудови	га		
4	Площа доріг, проїздів та стоянок	га		
5	Площа алей, доріжок та майданчиків	га		

Таблиця Б.2 – Експлікація будівель та споруд

№ п/п	Найменування	Поверховість	Кіл-ть	Площа забудови	Примітки
1					
2					
Майданчики					
1		-			
2		-			

		Ф.И.О	Подпись	МОНМСУ		ХНУГХ	
Зав. каф.				РГЗ			
Проверил				Рестранно-гостиничный комплекс		Масштаб	Дата
Проект.						1:100	
						Лист	Листов
Группа	Курс	Факультет		Кафедра городского строительства			
ГОТ	4						

Рисунок Б.1 – Приклад штампу

Таблиця Б.3 – Експлікація приміщень

№п/п	Найменування приміщень	Площа м ²	Кіл-ть	Примітки
1				
2				

ДОДАТОК В

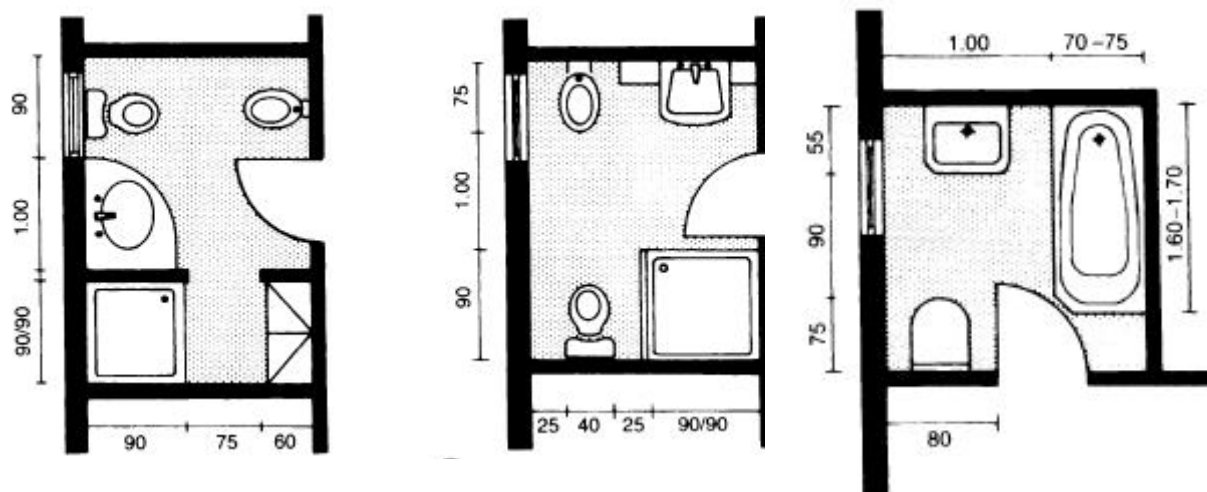


Рисунок В.1 – Схема розміщення обладнання ванної кімнати у номері готелю

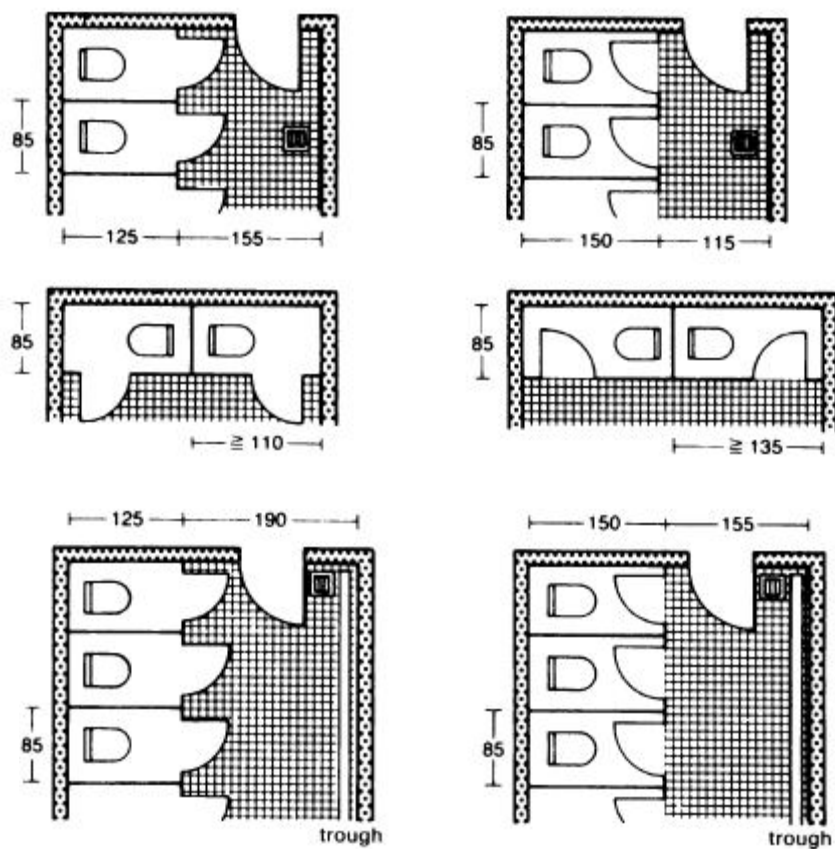


Рисунок В.2 – Схеми принципового розміщення громадських вбиральнь

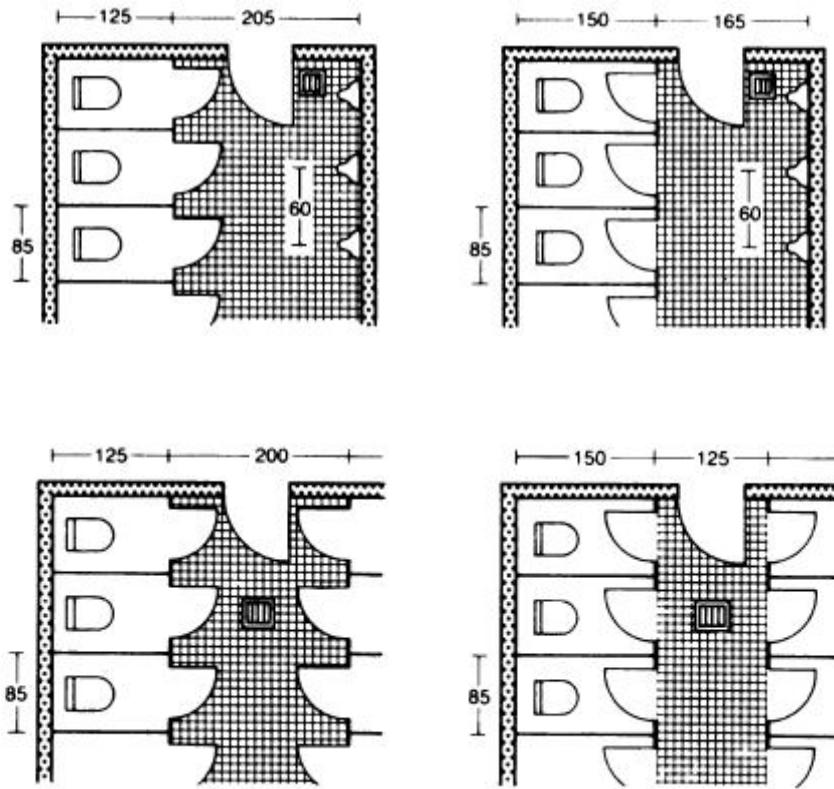

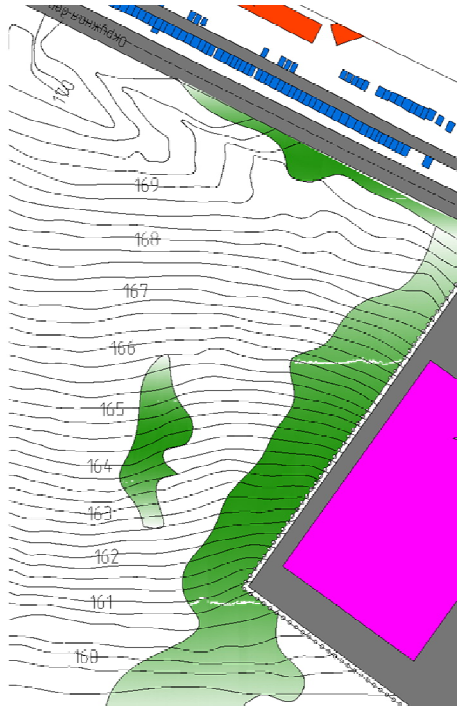




Рисунок В.3 – Схема розміщення обладнання вбирних кімнат у громадських приміщеннях готелів та ресторанів

ДОДАТОК Г

Таблиця Г.1 – Матеріали для курсового проекту

№№ п/п	Схема	Варіант території
1	2	3
1		
2		


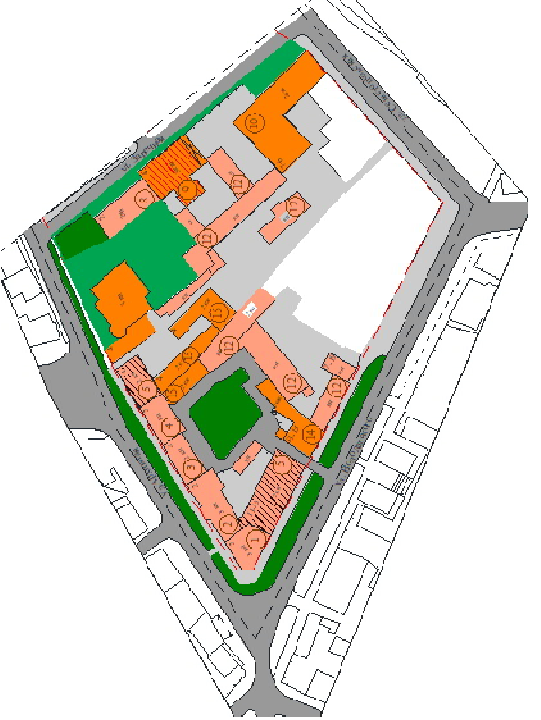

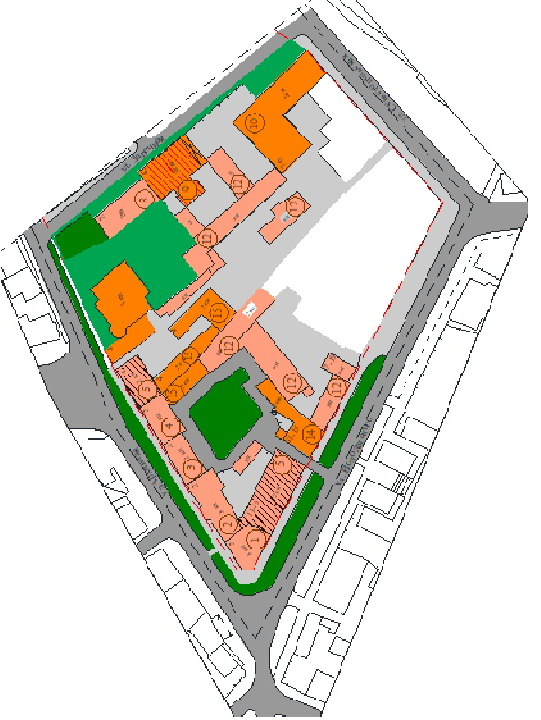
Продовження таблиці Г.1

1	2	3
3		
4		

Продовження таблиці Г.1

1	2	3
5		
6		

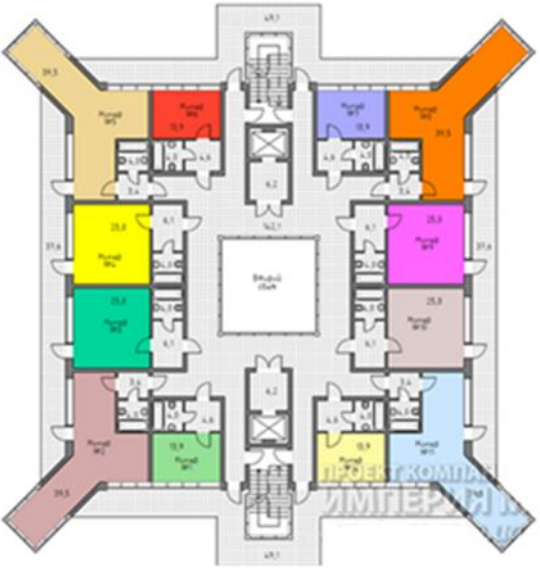
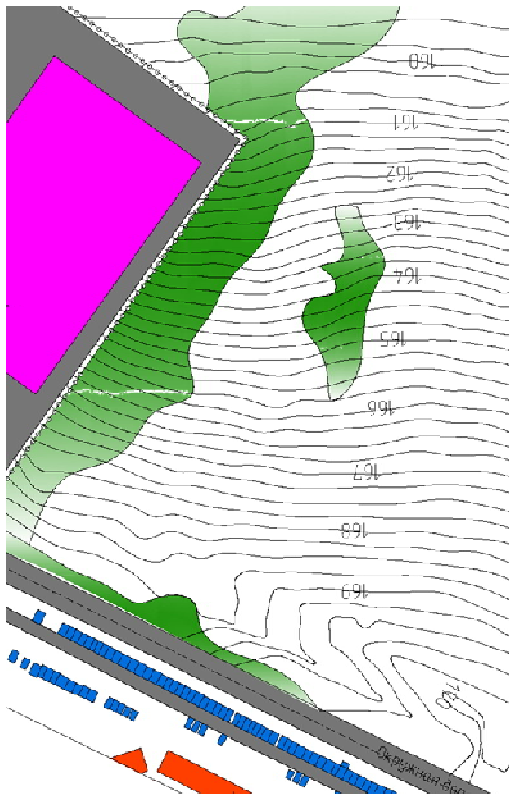
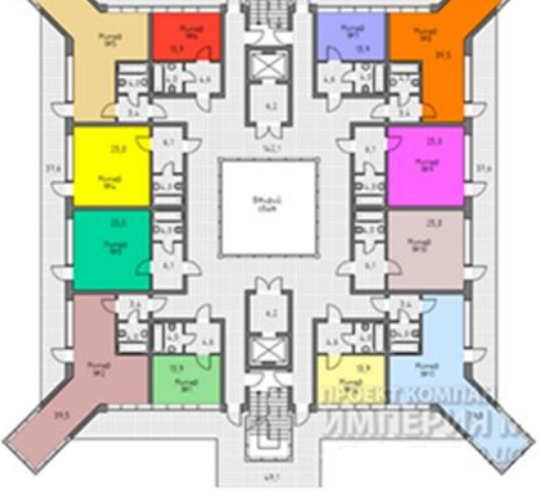
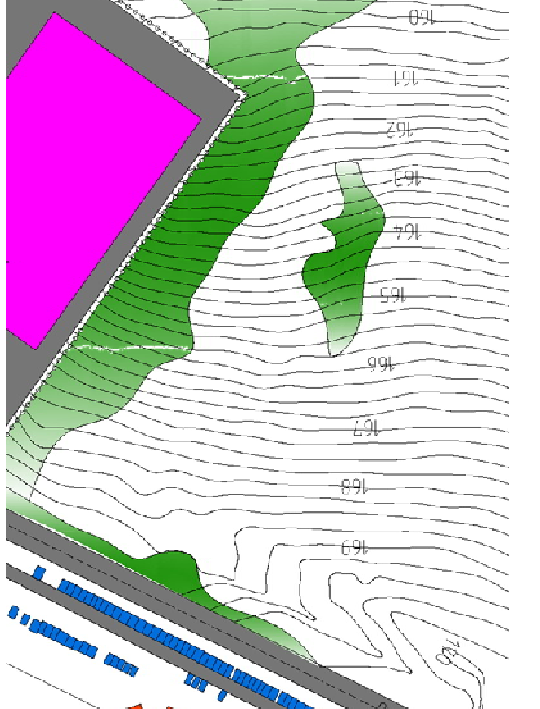
Продовження таблиці Г.1

1	2	3
7		
8		


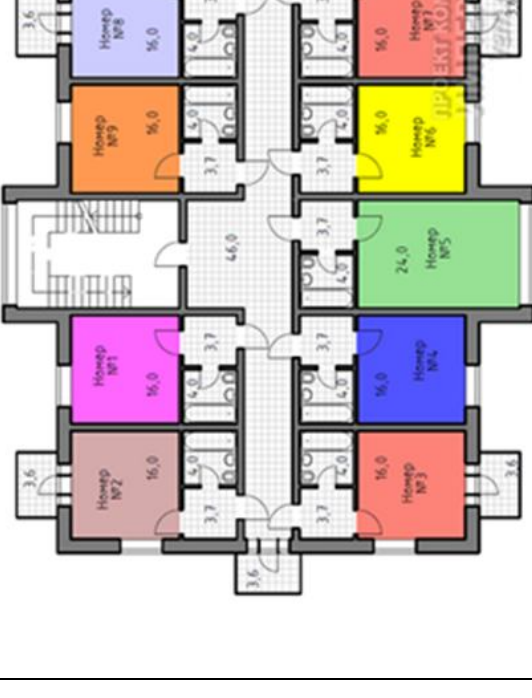
Продовження таблиці Г.1

1	<p>2</p> 	<p>3</p> 
9		
10		

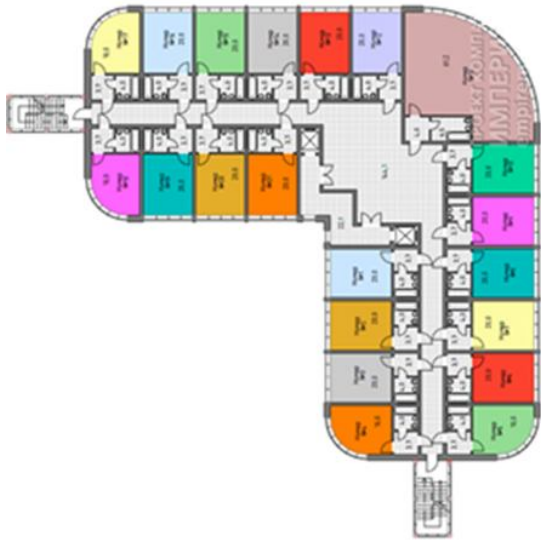


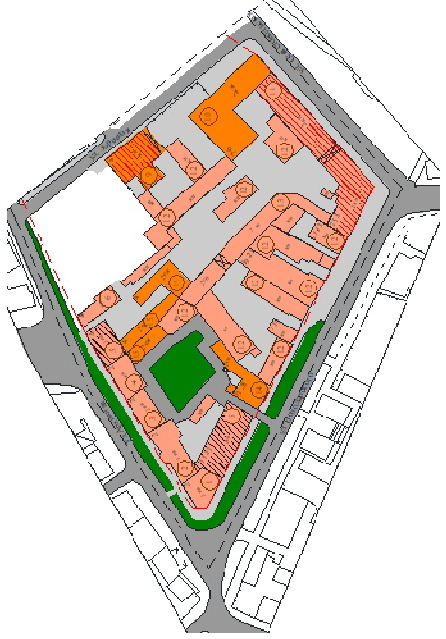
Продовження таблиці Г.1

1	2	3
11		
12		

Продовження таблиці Г.1

1	2	3
13	 <p>Detailed floor plan of apartment block 13. The plan shows a central corridor with eight units arranged in two rows. Each unit is color-coded and labeled with its number and area in square meters. Dimensions are provided for each unit. The units are: 107 (16.0), 108 (16.0), 109 (16.0), 110 (16.0), 111 (16.0), 112 (16.0), 113 (24.0), 114 (16.0), and 115 (16.0). Corridor widths are 3.7m and 4.0m. Staircase width is 3.6m. Total width of the block is 46.0m.</p>	 <p>Simplified floor plan of apartment block 13, showing the layout of units and their colors (green, orange, red, blue, yellow, purple) corresponding to the detailed plan.</p>
14	 <p>Detailed floor plan of apartment block 14. The plan shows a central corridor with five units arranged in two rows. Each unit is color-coded and labeled with its number and area in square meters. Dimensions are provided for each unit. The units are: 101 (14.0), 102 (14.0), 103 (20.0), 104 (20.0), and 105 (20.0). Corridor widths are 3.7m and 4.0m. Staircase width is 3.6m. Total width of the block is 34.8m.</p>	 <p>Simplified floor plan of apartment block 14, showing the layout of units and their colors (red, blue, green, yellow, purple) corresponding to the detailed plan.</p>

Продовження таблиці Г.1

1	2	3
15		
16		

Продовження таблиці Г.1

1	2	3
17		
18		

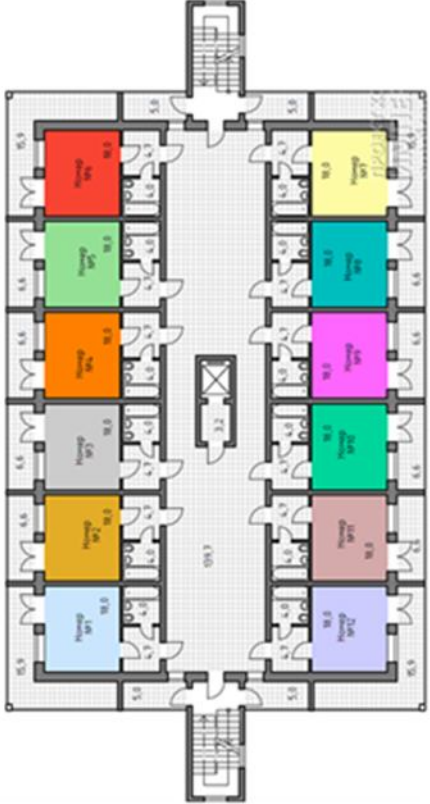
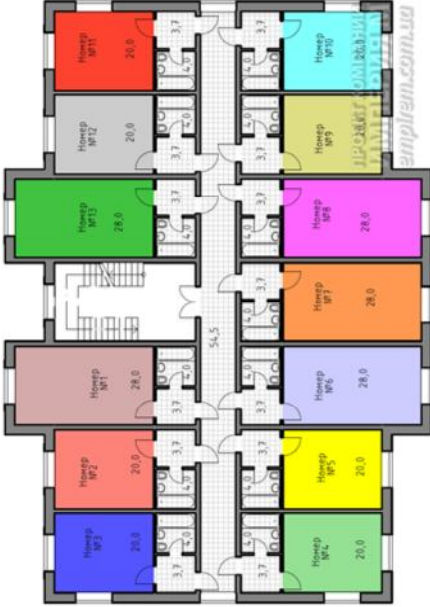
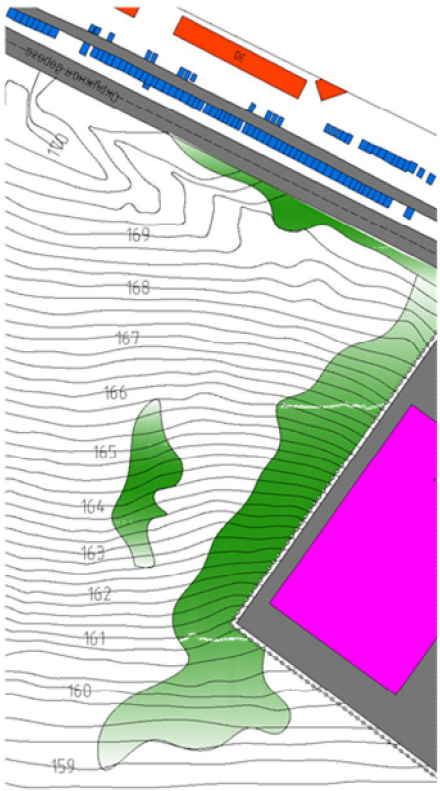
Продовження таблиці Г.1

1	19		3	
20				

Продовження таблиці Г.1

<p>1</p>	<p>2</p> 	<p>3</p> 
<p>21</p>		
<p>22</p>		

Продовження таблиці Г.1

1	23	2	3
24			

Продовження таблиці Г.1

1	2	3
25		
26		

Виробничо-практичне видання

МЕТОДИЧНІ РЕКОМЕНДАЦІЇ

до організації самостійної роботи, проведення практичних занять
і виконання курсової роботи з дисципліни

«ПРОЕКТУВАННЯ ОБ'ЄКТІВ ГОТЕЛЬНО-РЕСТОРАННОГО ГОСПОДАРСТВА»

*(для студентів денної та заочної форм навчання
спеціальності 241 – Готельно-ресторанна справа)*

Укладач **АПАТЕНКО** Тетяна Миколаївна

Відповідальний за випуск *О. М. Безлюбченко*

За авторською редакцією

Комп'ютерне верстання *Т. М. Апатенко*

План 2019, поз. 43М

Підп. до друку 08.08.2019. Формат 60 × 84/16
Друк на ризографі. Ум. друк. арк. 2,3
Тираж 50 пр. Зам №

Видавець і виготовлювач:

Харківський національний університет
міського господарства імені О. М. Бекетова,
вул. Маршала Бажанова, 17, Харків, 61002.

Електронна адреса: rectorat@kname.edu.ua

Свідоцтво суб'єкта видавничої справи:

ДК № 5328 від 11.04.2017