

**МІНІСТЕРСТВО ОСВІТИ І НАУКИ УКРАЇНИ  
ХАРКІВСЬКИЙ НАЦІОНАЛЬНИЙ УНІВЕРСИТЕТ  
МІСЬКОГО ГОСПОДАРСТВА імені О. М. БЕКЕТОВА**

**І. О. Ткаченко**

**ІННОВАЦІЙНІ ТЕХНОЛОГІЇ  
ТРАНСПОРТНО-ЕКСПЕДИТОРСЬКОЇ  
ДІЯЛЬНОСТІ**

**КОНСПЕКТ ЛЕКЦІЙ**

*(для студентів денної та заочної форм навчання  
спеціальності 275 – Транспортні технології)*

**Харків  
ХНУМГ ім. О. М. Бекетова  
2019**

**Ткаченко І. О.** Інноваційні технології транспортно-експедиторської діяльності: конспект лекцій для студентів денної та заочної форм навчання спеціальності 275 – Транспортні технології) / І. О. Ткаченко ; Харків. нац. ун-т міськ. госп-ва ім. О. М. Бекетова. – Харків : ХНУМГ ім. О. М. Бекетова, 2019. – 69 с.

Автор        канд. техн. наук, доц. І. О. Ткаченко

Рецензент

**Є. І. Куш**, кандидат технічних наук, доц. кафедри ТСЛ Харківського національного університету міського господарства

*Рекомендовано кафедрою транспортних систем і логістики,  
протокол № 2 від 31.08 2018.*

© І. О. Ткаченко, 2019

© ХНУМГ ім. О. М. Бекетова, 2019

## ЗМІСТ

|  |    |
|--|----|
| ВСТУП.....   | 5  |
| Тема 1 ВИДИ ІННОВАЦІЙНИХ ТЕХНОЛОГІЙ ТРАНСПОРТНО -<br>ЕКСПЕДИЦІЙНИХ ПОСЛУГ.....   | 6  |
| 1.1 Ринок інноваційних технологій транспортно-експедиційних<br>послуг в Україні.....   | 6  |
| 1.2 Види інноваційних технологій транспортно-експедиційних послуг..  | 7  |
| 1.3 Принципи діяльності, задачі та обов'язки експедитора.....  | 12 |
| КОНТРОЛЬНІ ЗАПИТАННЯ.....  | 15 |
| Тема 2 ОРГАНІЗАЦІЯ ДОСТАВКИ ВАНТАЖУ.....   | 16 |
| 2.1 Критерії оцінки ефективності транспортного процесу.....  | 16 |
| 2.2 Техніко-експлуатаційні показники роботи рухомого складу<br>автотранспорту при вантажних перевезеннях.....  | 18 |
| 2.3 Формування тарифів вантажних перевезень. Організація<br>складського господарства.....  | 20 |
| КОНТРОЛЬНІ ЗАПИТАННЯ.....  | 23 |
| Тема 3 ІННОВАЦІЙНІ ТЕХНОЛОГІЇ ТРАНСПОРТНО-ЕКСПЕДИЦІЙНА<br>ДІЯЛЬНІСТЬ ПРИ ВНУТРІШНІХ ПЕРЕВЕЗЕННЯХ ПО ТЕРИТОРІЇ<br>УКРАЇНИ.....  | 24 |
| 3.1 Планування інноваційних технологій транспортно-експедиційної<br>діяльності. Інноваційні технології транспортно-експедиційної<br>діяльності при внутрішніх перевезеннях по території України..... | 24 |
| 3.2 Послідовність всіх операцій і роль кожного суб'єкта, що бере<br>участь при здійсненні експедиторських послуг.....  | 27 |
| КОНТРОЛЬНІ ЗАПИТАННЯ.....  | 35 |
| Тема 4 ІННОВАЦІЙНІ ТЕХНОЛОГІЇ ТРАНСПОРТНО-ЕКСПЕДИЦІЙНОЇ<br>ДІЯЛЬНОСТІ ПРИ ТРАНЗИТНИХ ПЕРЕВЕЗЕННЯХ<br>ПО УКРАЇНІ.....   | 36 |
| 4.1 Транспортно-експедиційна діяльність при транзитних<br>перевезеннях по Україні.....   | 36 |
| 4.2 Правові аспекти транспортно-експедиційного обслуговування.....   | 47 |

|   |    |
|---|----|
| 4.3 Інноваційні технології транспортно-експедиторських послуг в зовнішньоекономічній діяльності .....                                       | 48 |
| КОНТРОЛЬНІ ЗАПИТАННЯ .....  | 51 |
| Тема 5 ФОРМА І ЗМІСТ ТИПОВОГО ДОГОВОРУ ТРАНСПОРТНОЇ ЕКСПЕДИЦІЇ.....   | 52 |
| 5.1 Форма і зміст договору транспортної експедиції.....   | 52 |
| 5.2 Права експедитора і клієнта.....  | 59 |
| 5.3 Пред'явлення претензій і позовів за договорами перевезень.....  | 60 |
| КОНТРОЛЬНІ ЗАПИТАННЯ .....  | 62 |
| Тема 6 ПРОГНОЗУВАННЯ ПОТРЕБ НАСЕЛЕННЯ В ІННОВАЦІЙНИХ ТЕХНОЛОГІЯХ ТРАНСПОРТНО-ЕКСПЕДИЦІЙНОГО ОБСЛУГОВУВАННЯ ТА ОФОРМЛЕННЯ ДОСТАВКИ ВАНТАЖУ.. | 63 |
| 6.1 Потреби населення в інноваційних технологіях транспортно-експедиційного обслуговування.....   | 63 |
| 6.2 Основні вимоги до оформлення доставки вантажу.....  | 67 |
| КОНТРОЛЬНІ ЗАПИТАННЯ .....  | 68 |
| СПИСОК РЕКОМЕНДОВАНОЇ ЛІТЕРАТУРИ.....   | 69 |

## ВСТУП

В рамках правового поля перевезенням признається господарська діяльність, пов'язана з переміщенням і транспортуванням вантажів. Транспортна експедиція товарів при цьому виступає допоміжним видом діяльності, пов'язаним з перевезенням.

Вантажі є продукцією виробничо-технічного призначення і виробу народного споживання. Суб'єктами перевезення виступають перевізники, вантажовідправники і вантажоодержувачі.

Розглядаючи сферу транспортно-експедиторської діяльності, важливо розуміти, що не кожна операція по перевезенню або транспортуванню вантажу (продукції, товару) є транспортною експедицією. В той же час будь-яка транспортна експедиція апріорі є перевезенням і транспортуванням, тобто операцією, пов'язаною з переміщенням вантажу. Ключовим моментом в даному випадку є те, що вантаж перевозиться у супроводі кого-небудь, тобто продукція транспортується як би «під контролем» і крім таких суб'єктів взаємостосунків, як вантажовідправник і вантажоодержувач, є ще одна ланка в ланцюжку перевезень – експедитор, який, у свою чергу, може виступати в особі першого або другого, або в особі обох. Все залежить від умов, на яких був укладений договір експедиції вантажу.

Отже, схеми перевезень в тих або інших ситуаціях матимуть певну відмінність, що в подальшому відобразиться на вмісті портфеля первинної документації, який життєво необхідний для своєчасного віддзеркалення всіх операцій, пов'язаних з процесом транспортування, в податковій і бухгалтерській звітності.

## Тема 1 ВИДИ ІННОВАЦІЙНИХ ТЕХНОЛОГІЙ ТРАНСПОРТНО-ЕКСПЕДИЦІЙНИХ ПОСЛУГ

### 1.1 Ринок інноваційних технологій транспортно-експедиційних послуг в Україні

Учасниками транспортно-експедиторської діяльності є клієнти, перевізники, експедитори, транспортні агенти, порти, залізничні станції, об'єднання і спеціалізовані підприємства залізничного, авіаційного, автомобільного, річкового і морського транспорту, митні брокери і інші особи, що виконують роботи (надаючи послуги) при перевезенні вантажів. При цьому під транспортно-експедиторською діяльністю розуміється підприємницька діяльність за поданням транспортно-експедиторських послуг з організації і забезпечення перевезень експортних, імпортних, транзитних або інших вантажів.

**Транспортно-експедиторська послуга** – робота, безпосередньо пов'язана з організацією і забезпеченням перевезень експортного, імпортного, транзитного або іншого вантажу за договором транспортної експедиції.

Займатися таким видом діяльності, як надання послуг з транспортної експедиції, можуть суб'єкти господарювання різних форм власності, як юридичні особи, так і фізичні особи-підприємці. Суб'єкти господарювання, які займаються цим видом діяльності, іменуються експедиторами.

На практиці досить часто перевізники одночасно виконують обов'язки експедиторів. І оскільки при цьому розмежувати обов'язки перевізника і експедитора дуже складно, якщо перевізник виконує обов'язки експедитора, то він зобов'язаний керуватися нормами діючого законодавства.

Додатково відзначимо, що як учасники транспортно-експедиторської діяльності можуть виступати не тільки експедитор, перевізник і клієнти

(замовники), але і інші особи, що виконують роботи (надаючи послуги) при перевезенні вантажів (рис. 1.1).

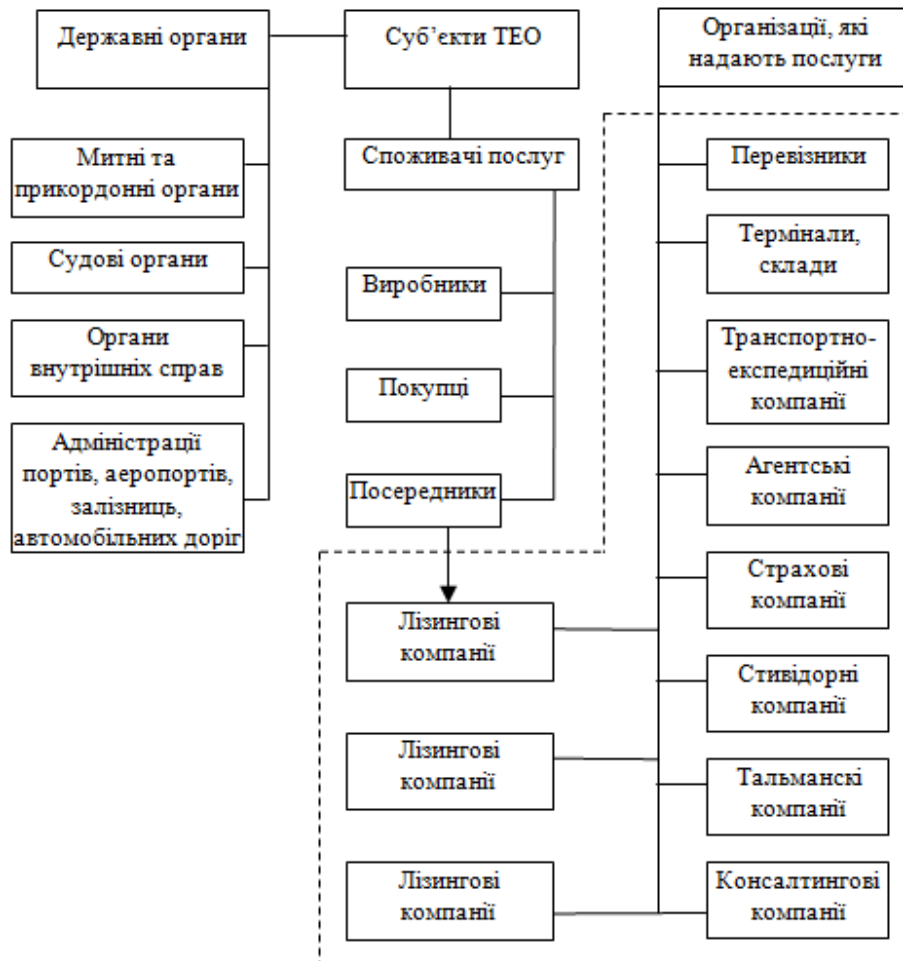


Рисунок 1.1 – Учасники транспортно-експедиторської діяльності

## 1.2 Види інноваційних технологій транспортно-експедиторських послуг

Сфера діяльності по наданню клієнту транспортно-експедиторських послуг включає такі види перевезень, як експорт з України, імпорт до України, транзит по території України або по території інших держав,

внутрішні перевезення по території України.

Експедитори надають клієнтам послуги, які визначені правилами здійснення транспортно-експедиторської діяльності, а також договором транспортної експедиції.

До таких послуг відносяться:

– забезпечення оптимального транспортного обслуговування, а також організація перевезень вантажів різними видами транспорту по території України і іноземних держав згідно умовам договорів (контрактів), укладених у відповідності з вимогами Міжнародних правил по тлумаченню термінів «Інкотермс»;

– фрахтування національних, іноземних суден і залучення інших транспортних засобів, а також забезпечення їх подачі в порти, на залізничні станції, склади, термінали або інші об'єкти для своєчасної відправки вантажів;

– виконання робіт, пов'язаних з прийомом, накопиченням, дробленням, доробкою, сортуванням, складуванням, зберіганням, перевезенням вантажів, та ін.

За характером робіт і операцій транспортно-експедиційні послуги розділяють на чотири групи (рис. 1.2).

1. **Безпосередньо транспортні послуги.** Це організація і перевезення вантажів від постачальника до одержувача.

2. **Вантажно-розвантажувальні роботи.** До них відносять завантаження товарів на транспортні засоби, їх розвантаження, кріплення, маркування, укрупнення партій поставок, комплектація вантажних партій, перевалка (перевантаження) з одного транспортного засобу на інші та ін.

3. **Експедиційні послуги.** Розрізняють два види транспортно-експедиційного обслуговування: комплексний і локальний.

4. **Допоміжні роботи.**



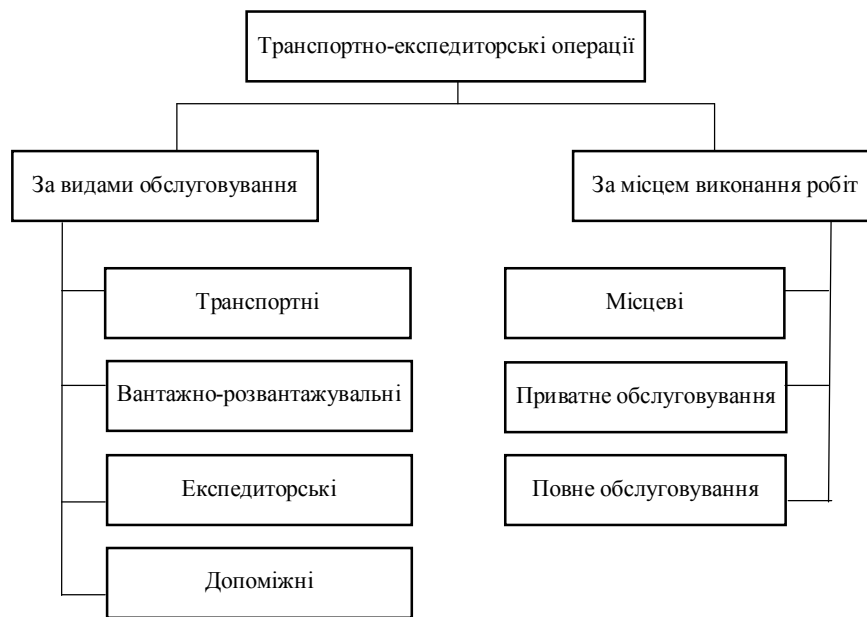


Рисунок 1.2 – Транспортно-експедиторські операції

Комплексні експедиційні послуги охоплюють всі види транспортно-експедиційного обслуговування від моменту прийому вантажів і до моменту їх розвантаження у клієнта (рис.1.3). Вони включають:

- прийом вантажів до перевезення на складі відправника;
- підготовку вантажу до транспортування;
- організацію завантаження на транспортні засоби;
- організацію перевезення;
- організацію охорони вантажу;
- організацію розвантаження товарів і їх складування на території клієнта;
- здачу вантажу і оформлення необхідної для цього документації;
- проведення розрахунків за всі види послуг;
- звітування перед вантажовідправниками.

*Локальні експедиційні послуги* є частиною комплексних послуг. До них належать:

- послуги з відправки вантажів;
- послуги, що супроводжують вантаж;
- послуги з прибуття вантажів.

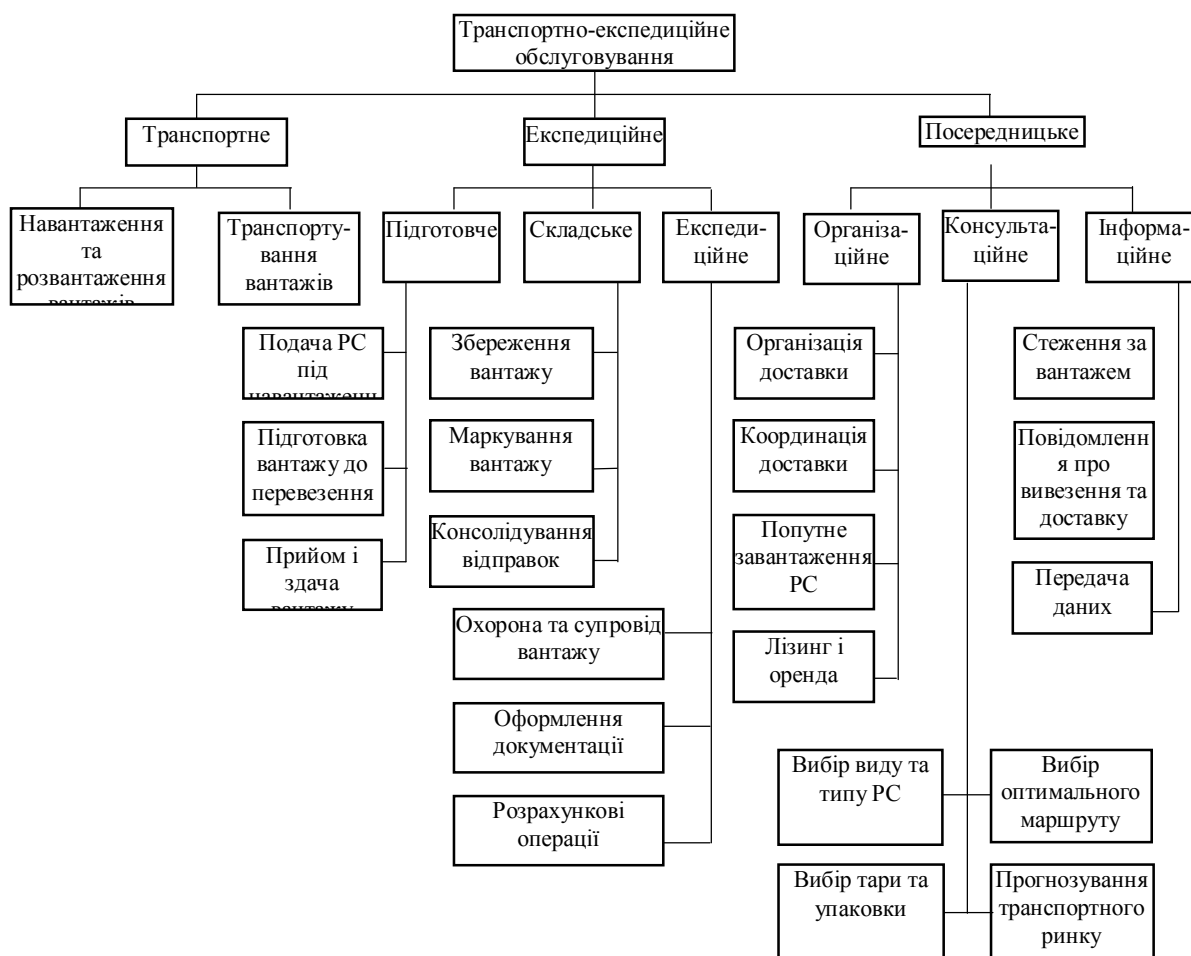


Рисунок 1.3 – Транспортно-експедиторське обслуговування

*Експедиційні послуги* надає експедитор, який є фізичною чи юридичною особою, як правило, це агент перевізника (транспортної організації). Експедитори діють на основі договору-доручення. Вони організують транспортно-експедиційне обслуговування, але самі можуть і

не брати безпосередньої участі в процесі перевезення.

Особливість правового регулювання доставки товарів в міжнародній торгівлі полягає в тому, що основні питання вирішуються в міжнародних угодах і конвенціях, що містять уніфіковані норми, які однаково визначають умови транспортування та інші умови, що пов'язані із транспортуванням товарів (рис. 1.4).



Рисунок 1.4 – Послуги ТЕО

*До послуг з відправки вантажів* належать: прийом, маркування і пакування вантажів, оформлення відповідної документації.

*До послуг, що супроводжують вантаж* належать: забезпечення цілісності вантажів в дорозі, організація необхідних перевантажень і

безпосереднє транспортування.

*До послуг з прибуття вантажів* належать: контроль за прибуттям, інформування про надходження вантажів, організація розвантаження транспортних засобів, оформлення документів, звіт перед вантажовідправником і т.п.

### **1.3 Принципи діяльності, задачі та обов'язки експедитора**

Транспортно-експедиторську діяльність можуть здійснювати як спеціалізовані підприємства (організації), так і інші суб'єкти господарювання. Для виконання доручень клієнтів експедитори можуть укладати договори з перевізниками, портами, авіапідприємствами, судноплавними компаніями і т. п., що є резидентами або нерезидентами України. Для цього вони можуть мати склади, різні види транспортних засобів, контейнери, виробничі приміщення і т. п.

Крім того, відповідно до Закону України «Про транспортно-експедиторську діяльність» [1]:

#### ***Експедитори за дорученням клієнтів:***

- забезпечують оптимальне транспортне обслуговування;
- організовують перевезення вантажів різними видами транспорту територією України та іноземних держав відповідно до договорів (контрактів), згідно з якими сторони мають право використовувати відомі міжнародні звичаї, рекомендації, правила міжнародних органів та організацій, якщо це не заборонено прямо або у виключній формі цим та іншими законами України;
- фрахтують національні, іноземні судна та залучають інші транспортні засоби і забезпечують їх подачу в порти, на залізничні станції, склади, термінали або інші об'єкти для своєчасного відправлення вантажів;
- здійснюють роботи, пов'язані з прийманням, накопиченням;

- подрібненням, доробкою, сортуванням, складуванням, зберіганням, перевезенням вантажів;
- ведуть облік надходження та відправлення вантажів з портів, залізничних станцій, складів, терміналів або інших об'єктів;
- організовують охорону вантажів під час їх перевезення, перевалки та зберігання;
- організовують експертизу вантажів;
- здійснюють оформлення товарно-транспортної документації та її розсилання за належністю;
- надають в установленому законодавством порядку учасникам транспортно-експедиторської діяльності заявки на відправлення вантажів та наряди на відвантаження;
- забезпечують виконання комплексу заходів з відправлення вантажів, що надійшли в некондиційному стані, з браком, у пошкодженій, неміцній, нестандартній упаковці або такій, що не відповідає вимогам перевізників;
- здійснюють страхування вантажів та своєї відповідальності;
- забезпечують підготовку та додаткове обладнання транспортних засобів і вантажів згідно з вимогами нормативно-правових актів щодо діяльності відповідного виду транспорту;
- забезпечують оптимізацію руху матеріальних потоків від вантажовідправника до вантажоодержувача з метою досягнення мінімального рівня витрат;
- здійснюють розрахунки з портами, транспортними організаціями за перевезення, перевалку, зберігання вантажів;
- оформляють документи та організовують роботи відповідно до митних, карантинних та санітарних вимог;

- надають підготовлений транспорт, який має додаткове обладнання згідно з вимогами, передбаченими законодавством;

- надають інші допоміжні та супутні перевезенням транспортно-експедиторські послуги, що передбачені договором транспортного експедирування і не суперечать законодавству.

**Експедитор має право:**

- обирати або змінювати вид транспорту та маршрут перевезення, обирати або змінювати порядок перевезення вантажу, а також порядок виконання транспортно-експедиторських послуг, діючи в інтересах клієнта, згідно з відповідним договором транспортного експедирування;

- відступати від вказівок клієнта в порядку, передбаченому договором транспортного експедирування;

- на відшкодування в погоджених з клієнтом обсягах додаткових витрат, що виникли в нього при виконанні договору транспортного експедирування, якщо такі витрати здійснювалися в інтересах клієнта;

- притримувати вантаж, що знаходиться в його володінні, до моменту сплати плати експедитору і відшкодування витрат, здійснених ним в інтересах клієнта, або до моменту іншого забезпечення виконання клієнтом його зобов'язань у частині сплати плати експедитору та відшкодування вказаних витрат, якщо інше не встановлено договором транспортного експедирування;

- не приступати до виконання обов'язків за договором транспортного експедирування до отримання від клієнта всіх необхідних документів та іншої інформації щодо властивостей вантажу, умов його перевезення, а також іншої інформації, необхідної для виконання експедитором обов'язків, передбачених договором транспортного експедирування.

## КОНТРОЛЬНІ ЗАПИТАННЯ

1. Що називають транспортно-експедиторською послугою?
2. Назвіть учасників ТЕП.
3. На які чотири групи за характером робіт і операцій поділяють транспортно-експедиційні послуги?
4. Які права має експедитор?
5. Що включають у себе комплексні експедиційні послуги?

## Тема 2 ОРГАНІЗАЦІЯ ДОСТАВКИ ВАНТАЖУ

### 2.1 Критерії оцінки ефективності транспортного процесу

Одним з показників, по якому виконується порівняльна оцінка рухомого складу конкретних моделей, є продуктивність (годинна, змінна, річна). При визначенні продуктивності порівнюваного рухомого складу такі показники, як час в наряді, коефіцієнт використання пробігу, коефіцієнт використання вантажопідйомності й відстань перевезення вантажу, що характеризують умови роботи рухомого складу, приймаються в розрахунках однаковими по величині.

Показники – технічна швидкість руху, вантажопідйомність і час простою рухомого складу під навантаженням і розвантаженням, що характеризують даний тип і модель автомобіля – можуть бути різними по величині відповідно до норм пробігу й нормами часу простоїв під навантаженням і розвантаженням.

Зі зменшенням відстані перевезення різниця у величині продуктивності автомобілів великої вантажопідйомності в порівнянні з автомобілями середньої й малої вантажопідйомності скорочується. Вибір рухомого складу тільки по показнику продуктивності не є остаточним, тому що не завжди автомобілі, що мають більшу продуктивність, забезпечують мінімальні експлуатаційні витрати.

Показник продуктивності не відбиває економічну ефективність використання рухомого складу. Тому для остаточного рішення цього завдання необхідно провести порівняння рухомого складу обраних моделей по таких економічних показниках, як собівартість і рентабельність перевезень.



Собівартість перевезень є узагальнюючим показником при оцінці ефективності використання тієї або іншої моделі рухомого складу в роботі. Тому економічно ефективним буде той рухомий склад, у якого величина собівартості перевезень буде мінімальною. При порівнянні рухомого складу за собівартістю перевезень остання повинна бути розрахована для конкретних умов перевезень при заданих коефіцієнтах використання пробігу й використання вантажопідйомності.

Другим показником оцінки економічної ефективності використання різного рухомого складу є рентабельність перевезень, що розраховується як відношення прибутку до вартості виробничих фондів. Однак визначити цей показник по рухомому складу різних моделей досить складно, тому що при цьому необхідно знати вартість виробничих фондів (основних і нормованих оборотних), що доводяться на автомобіль кожної моделі. Такі розрахунки будуть досить умовними.

При вирішенні задачі організації процесу доставки вантажу використовується ряд показників, які відображають ефективність організації процесу перевезень і розглядаються як критерії ефективності функціонування транспортної системи. Такими показниками є:

1. Своєчасність доставки вантажів - узгодженням роботи транспорту та систем виробництва і споживання, які обслуговуються ним.

2. Тривалість доставки вантажів – час перебування вантажів у дорозі з моменту закінчення навантаження партії вантажу на рухомий склад до моменту початку її вивантаження.

3. Втрати вантажів (продуктів) у процесі їх транспортування.

4. Продуктивність транспортних засобів – кількість вантажу, що перевозиться за одиницю часу на певну відстань.

5. Продуктивність навантажувально-розвантажувальних машин – кількістю вантажу, що опрацьовується за годину або за зміну роботи

навантажувально-розвантажувального механізму. Вона визначається техніко-експлуатаційними показниками роботи навантажувально-розвантажувальних механізмів та машин, та узгодженістю їх роботи з роботою транспортних засобів..

6. Питома трудомісткість комплексу транспортно-технологічних операцій.

7. Енергомісткість комплексу транспортно-технологічних операцій – усі види трудових і виробничих затрат у транспортному господарстві .

8. Матеріалоємність перевезень оцінюється кількістю матеріалів, що витрачають під час виготовлення автомобіля й у процесі його експлуатації (за амортизаційний термін служби) на одиницю транспортної роботи або обсягу перевезень.

9. Собівартість перевезень.

10. Прибуток транспортного підприємства.

## **2.2 Техніко-експлуатаційні показники роботи рухомого складу автотранспорту при вантажних перевезеннях**

Всі процеси виробництва, у тому числі й транспортні, плануються, вимірюються і оцінюються за розробленою системою показників і вимірників. Ці показники встановлюють закономірний зв'язок між елементами транспортного виробництва і кількісною зміною транспортної продукції. Робота транспортних засобів покладена в основу організації та планування діяльності транспортних підприємств.

Номінальна (паспортна) вантажопідйомність транспортного засобу – це максимально можлива кількість вантажу, яка може бути завантажена при повному використанні місткості.

За час роботи на лінії транспортний засіб проходить певний шлях, який називається *пробігом*.

Нульовим пробігом називаються пробіги, не пов'язані з транспортними процесами (подача транспортних засобів з транспортного підприємства до місця першого навантаження; повернення транспортних засобів на підприємство з останнього місця розвантаження; заправлення паливом, технічне обслуговування).

Їздка – представляє собою закінчений цикл транспортного процесу і складається з наступних елементів:

- навантаження вантажів;
- пробіг транспортного засобу від пункту навантаження до пункту розвантаження;
- розвантаження вантажів;
- пробіг до наступного пункту навантаження.

*Оборот* – розуміють пробіг транспортного засобу за заданим маршрутом з обов'язковим поверненням в початковий пункт навантаження.

Організація руху та роботи екіпажів транспортних засобів при вантажних перевезеннях здійснюється на підставі рішення наступних основних завдань:

- маршрутизація перевезень;
- нормування праці;
- режими роботи водіїв.

## **2.3 Формування тарифів на вантажних перевезень. Організація складського господарства**

Тарифи на перевезення являють собою ціну продукції транспорту. Вони встановлюються на основі собівартості перевезень, планових накопичень і витрат на збільшення і розширення діяльності АТП.

Основні фактори, що впливають на диференціацію тарифів:

- обсяг перевезення і/або переробки вантажів;
- відстань перевезення;
- обсяг одночасної відправки та/або переробки вантажів;
- вид рухомого складу.

Складність розробки тарифів визначається різноманітністю продукції вантажного автомобільного транспорту. Відрядні почасові, покілометровий розрахунок, за доставку (втрату) автомобілів, надбавки та знижки за експедиційні операції і послуги, на вантажно-розвантажувальні роботи, на складські операції.

Крім того існують правила застосування даних показників, включаючи норми часу, простою під навантаженням-розвантаженням, номенклатуру і класифікації вантажів.

Залежність фактичного завантаження рухомого складу від об'ємної маси вантажу і допустимої висоти навантаження покладена в основу визначення тарифної плати для перевезення і розцінок, оплати праці водіїв.

Знижки до базових тарифів встановлюються на основі моніторингу основних ціноутворюючих факторів:

- рівня тарифів, що склався у попередні періоди;
- збільшення обсягів послуг;
- собівартості послуг;
- динаміки зміни (сезонності) обсягів послуг;

- обсягів одночасних надходжень (відправок);
- інших факторів, що суттєво впливають на конкурентоспроможність послуг.

Клас вантажу визначається відповідно до діючої номенклатури та класифікації вантажів.

Системи тарифів на різних видах транспорту мають свої особливості.

**На залізничному транспорті** для визначення вартості перевезення вантажів використовують:

- загальні – визначається вартість перевезення основної маси вантажів;
- виняткові – дозволяють організувати ефективне розміщення промисловості, за їх допомогою також можна регулювати вартість перевезення окремих видів сировини, наприклад, кам'яного вугілля, кварцитів, руди. Підвищуючи чи знижуючи за допомогою виняткових тарифів вартість перевезень у різні періоди року, можна досягнути зниження рівня нерівномірності перевезень на залізницях;
- пільгові – застосовують під час перевезення вантажів для певних цілей, і навіть вантажів для самих залізних доріг;
- місцеві тарифи.

Діючі вантажні тарифи на залізничному транспорті різняться в залежності від таких факторів, як рід вантажу, ступінь використання вантажопідйомності та місткості вагона, швидкості перевезення, типу рухомого складу та ін.

Встановлення тарифів на перевезення вантажів, пасажирів, багажу, вантажобагажу залізничним транспортом (за винятком приміських пасажирських перевезень) у межах України здійснюється на підставі бюджетної, цінової та тарифної політики у порядку, що визначає Кабінет Міністрів України.

Найбільшою гнучкістю і рухливістю відрізняються тарифи на вантажні **автомобільні перевезення**. Вони формуються не тільки під впливом витратного фактора, але і враховують співвідношення попиту і пропозиції на такі послуги.

Принципи визначення тарифів автомобільного транспорту встановлюються на рівні, що забезпечує відшкодування собівартості перевезень і отримання прибутку, який можна буде використати для розвитку автотранспортного підприємства і стимулювання праці.

На собівартість перевезення вантажів автомобільним транспортом впливає багато чинників: кліматичні умови; вид вантажу; характер вантажопотоку; тип рухомого складу; стан шляхів; ціни на паливо та мастила; норми витрат пального різними видами автомобілів; витрати на ремонт автомобілів та запасних частин; заробітна плата водіїв і обслуговуючого персоналу; розвантажувальні та експлуатаційні витрати.

На автомобільному транспорті для визначення вартості перевезення вантажів використовують наступні види тарифів:

- відрядні тарифи на перевезення вантажів;
- тарифи на перевезення вантажів на умовах платних автотонно-годин;
- тарифи за погодинне користування вантажними автомобілями;
- тарифи на основі покілометрового розрахунку;
- тарифи за перегін рухомого складу;
- договірні тарифи.

**Водний транспорт** є самим великим перевізником в міжнародних перевезеннях і не вимагає капітальних вкладень у будівництво провідних шляхів. Водним транспортом найчастіше перевозять продукти видобутку: нафта, пісок, зерно, металургійні руди.

На морському транспорті плата за перевезення вантажів здійснюється або за тарифом, або згідно фрахтової ставки. Якщо вантаж слідує напрямом

стійкого вантажного потоку, то перевезення здійснюється системою лінійного судноплавства, коли вантаж рухається за розкладом і оплачується згідно оголошеному тарифу.

Фрахтова ставка встановлюється залежно від кон'юнктури фрахтового ринку і її розмір залежить від виду і транспортних характеристик вантажу, умов рейсу і пов'язаних з ним витрат.

Важливим аспектом процесу тарифоутворення є формування об'єктивних умов для збільшення прибутковості галузі транспортних перевезень за рахунок створення вигідних тарифів.

### **КОНТРОЛЬНІ ЗАПИТАННЯ**

1. Як називається пробіг транспортного засобу за заданим маршрутом з обов'язковим поверненням в початковий пункт навантаження?
2. Що таке їздка?
3. Які основні фактори впливають на диференціацію тарифів?
4. Тарифи на перевезення вантажів яким видом транспорту відрізняються найбільшою гнучкістю і рухливістю?
5. Що таке тривалість доставки вантажів?
6. Які особливості має встановлення тарифу на перевезення вантажів водним видом транспорту?

### **Тема 3 ІННОВАЦІЙНІ ТЕХНОЛОГІЇ ТРАНСПОРТНО-ЕКСПЕДИТОРСЬКІЙ ДІЯЛЬНОСТІ ПРИ ВНУТРІШНІХ ПЕРЕВЕЗЕННЯХ ПО ТЕРИТОРІЇ УКРАЇНИ**

#### **3.1 Планування інноваційних технологій транспортно-експедиторської діяльності. Інноваційні технології транспортно-експедиторської діяльності при внутрішніх перевезеннях по території України**

При вирішенні проблем транспортного ринку особливу увагу слід приділити питанням постійного вдосконалення методів управління економічними процесами в усіх ланках і сферах транспортної діяльності, в тому числі і транспортно-експедиційної діяльності, що є ключовою умовою ефективного функціонування і розвитку всього транспортного комплексу України (рис. 3.1).

В умовах ринкових відносин товаром для споживача, в тому числі і клієнта транспорту, є продукція або послуга. При цьому споживча вартість товару визначається його здатністю вирішувати комплекс важливих проблем клієнта. Це відноситься і до такого товару, як експедиторська послуга. Ця послуга має цілий ряд споживчих особливостей і неформальних характеристик, сукупність яких складають якість транспортно-експедиторського обслуговування, яке пропонується відображати через набір параметрів і характеристик, що здійснюється за допомогою інтегрального показника якості. Такий показник становить ядро показника конкурентоспроможності товару, яке вимірюється ставленням інтегрального показника якості до ціни споживання товару.



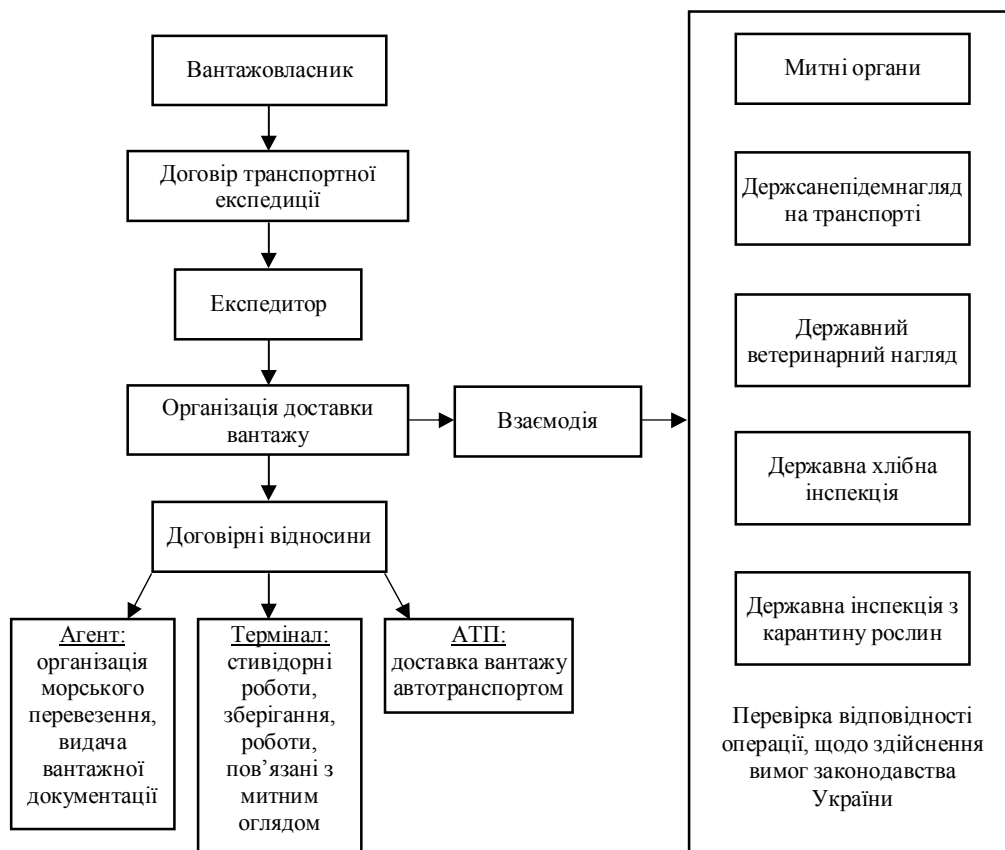


Рисунок 3.1 – Взаємодія учасників ТЕО

Джерелом доходів транспортно-експедиційної діяльності є отримання оплати за надання експедиторських послуг вантажовласникам та отримання експедиторської комісії від перевізників. З вантажовласником підприємство зазвичай будує свої відносини на основі узгоджених тарифів. Вони можуть бути фіксованими за кожну роботу або послугу: ставка за оформлення перевізних документів або за супровід вантажу; або виражатися у відсотках вартості робіт і послуг, які виконуються іншими підприємствами, з якими вантажовласник побажав встановити договірні відносини.

Однак основне джерело доходів транспортно-експедиційної діяльності – це знижка з тарифу, що надається перевізником за залучення певного обсягу вантажу (так звана «об’ємна знижка експедитору»).

Важливим показником в діяльності підприємств з надання транспортних послуг є собівартість перевезень. Від собівартості транспортно-експедиційної послуги залежить ціна продажу, яка відіграє величезну роль, тому що від продуманої цінової політики залежить конкурентоспроможність підприємства та його фінансовий добробут.

Експертна оцінка цінності різних факторів показує, що при виборі виду транспорту основними показниками є надійність дотримання графіка доставки, час доставки і вартість перевезення. Проте у кожному випадку ранжирування факторів проводиться відповідно до вимог клієнта. Аналізуючи характеристики різних видів транспорту, експедитор може вибрати вид транспорту для доставки товару при експортно-імпортних операціях відповідно до вимог клієнта.

Більш всього переваг має автомобільний транспорт, але на практиці, за економічними міркуваннями, організації звичайно використовують комбінації різних видів транспорту.

При виборі виду транспортного засобу експедитору також необхідно врахувати наступні фактори:

- внутрішній водний транспорт можна використовувати при доставці вантажу тільки в період навігації на внутрішніх водних шляхах;

- при відправці вантажу залізничним транспортом можна використовувати вагони, що знаходяться у власності залізниці, або власні вагони відправника вантажу; це впливатиме на вартість і терміни перевезення;

- при відправці вантажу в контейнерах, контейнери можуть знаходитися у власності залізниці, судноплавної лінії, вантажовідправника або безпосередньо у власності експедитора.

Після визначення виду транспорту експедитором повинен бути проведений аналіз ринку транспортних послуг з метою вибору перевізника. У

разі, коли експедитор самостійно проводить вибір перевізника, він повинен ґрунтуватися на певній схемі вибору за спеціально розробленими схемами ранжируваних показників. Схема вибору перевізника за допомогою системи ранжируваних показників полягає в прямому порівнянні сумарного рейтингу перевізників.

### **3.2 Послідовність всіх операцій і роль кожного суб'єкта, що бере участь при здійсненні експедиторських послуг**

При здійсненні експедиторських послуг експедитор є виконавцем таких послуг, проте виконувати свої зобов'язання він може, використовуючи два варіанти:

- 1) від свого імені, але за дорученням клієнта (продавця товару) і за рахунок такого клієнта;
- 2) від імені клієнта (продавця товару) і за рахунок такого клієнта.

Проте той факт, від чийого імені здійснюється операція по доставці вантажу: чи то від імені експедитора, але за дорученням замовника-продавця, чи то від імені замовника-продавця, є істотною відмінністю у вказаних вище способах. Це ключовий момент, оскільки залежно від вибраного способу здійснення доставки вантажу (тобто від чийого імені здійснюється операція доставки вантажу) по-різному здійснюватиметься організація документообігу у експедитора при наданні експедиторських послуг.

Розглянемо дві ситуації при здійсненні перевезення.

#### ***Варіант 1***

*Доставка товару покупцю здійснюється на підставі договору транспортної експедиції, згідно якій експедитор діє від свого імені, але за дорученням клієнта-продавця товару і за його рахунок. Згідно умовам договору функції по виконанню операцій зберігання, пакування і перевезенню товару покупця покладені на експедитора.*

Для того, щоб проаналізувати послідовність всіх операцій і роль кожного суб'єкта, що бере участь при здійсненні експедиторських послуг, представимо умови ситуації 1 у вигляді схеми (див. рис. 3.2).

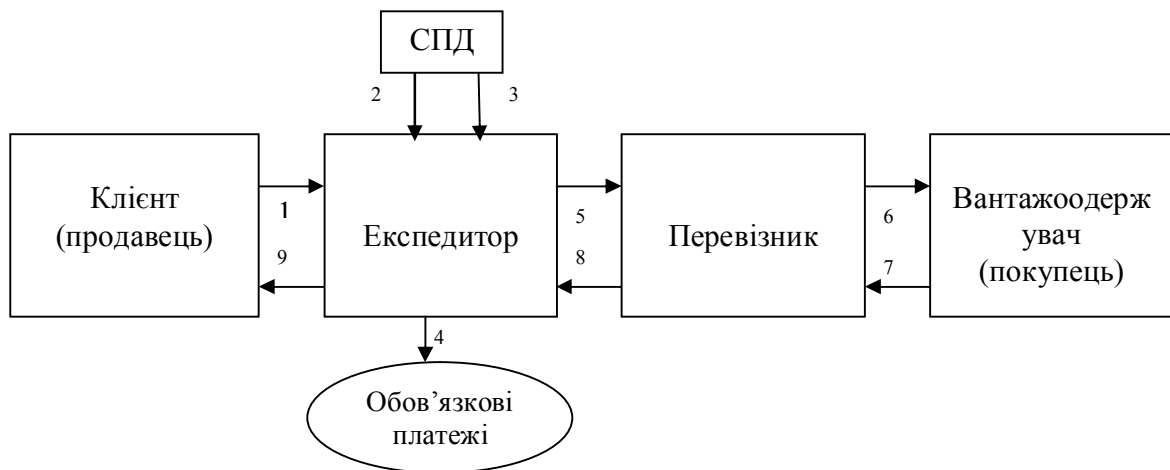


Рисунок 3.2 – Схема послідовності операцій при здійсненні експедиторських послуг

Подамо порядок поетапного оформлення первинних документів згідно зі схемою, наведеною на рисунку 3.2.

*1-й етап.* Між клієнтом і експедитором укладається договір транспортної експедиції. При цьому клієнт повинен оформити два пакети документів:

- для покупця товару – накладну про відпустку вантажу (2 екземпляри), в якій вказується, що вантаж відпущений на підставі договору транспортної експедиції, і податкову накладну, якщо відпустка є першою подією, а також інші документи, супроводжуючі вантаж (технічну документацію, сертифікати і т. п.);

- для експедитора – Акт на відпустку вантажу або маніфест (декларацію).

Експедитор передає клієнту довіреність на отримання його працівником товарів (вантаж) від клієнта.

*2-й етап.* Експедитор від свого імені укладає договір з третім лицем – суб'єктом підприємницької діяльності (далі – СПД) на придбання послуг з пакетування вантажу. При цьому експедитору необхідно оформити Акт на відпустку вантажу такому СПД, а той, у свою чергу, надає довіреність на отримання його працівником товарів (вантаж) від експедитора. Відзначимо, що при перевезенні вантажу автомобільним транспортному СПД, окрім акту, оформляється товарно-транспортна накладна.

*3-й етап.* СПД пакетує вантаж і передає його експедитору.

При цьому СПД оформляє Акт про відпустку вантажу експедитору, Акт виконаних робіт і податкову накладну на ім'я експедитора (якщо складання акту є першою подією). Експедитор, у свою чергу, видає своєму працівнику довіреність на отримання вантажу від СПД. Перевезення вантажу від СПД до експедитора оформляється товарно-транспортній накладній.

*4-й етап.* Розрахунково-платіжні документи про сплату обов'язкових платежів, пов'язані з виконанням експортно-імпорتنих перевезень (платіжні доручення, квитанції, чеки), виписуються на ім'я експедитора, що фактично проводить сплату від імені клієнта.

*5-й етап.* Експедитор від свого імені укладає з перевізником договір на надання послуг з перевезення вантажу. Експедитор (вантажовідправник) оформляє товарно-транспортну накладну:

- перший екземпляр залишається у експедитора;
- другий, третій і четвертий екземпляри завіряються підписами і друком експедитора і передаються перевізнику. Разом з ними (мається на увазі 2-й, 3-й і 4-й екземпляри товарно-транспортної накладної) експедитор передає перевізнику і 2 екземпляр накладної на відпустку вантажу від клієнта (продавця) вантажоодержувачу (покупцю).

*6-й етап.* Перевізник передає вантаж, а також другий, третій і четвертий екземпляри товарно-транспортної накладної і 2 екземпляр накладної вантажоодержувачу (покупцю). Вантажоодержувач, у свою чергу,

надає довіреність на отримання товарів (вантажу).

*7-й етап.* Вантажодержувач (покупець) передає перевізнику завірені власними підписами і друком третій і четвертий екземпляри товарно-транспортної накладної. Разом з ними покупець товару передає перевізнику перший екземпляр податкової накладної. Всі ці документи є підтвердженням отримання вантажу покупцем товару. Другий екземпляр товарно-транспортної накладної і другий екземпляр накладної залишаються у вантажоодержувача і є підставою для оприбутковування вантажу від клієнта-продавця.

*8-й етап.* Перевізник передає експедитору третій екземпляр товарно-транспортної накладної, який є підставою для складання Акту про надання послуг і розрахунку за надані послуги з перевезення, а також податкову накладну, завірену вантажоодержувачем. Четвертий екземпляр товарно-транспортної накладної залишається у перевізника. Звертаємо увагу, що податкова накладна, в якій вказана вартість послуг перевезення, складається на ім'я експедитора. До того ж тут слід зазначити, що якщо передоплата за послуги була першою подією, то податкова накладна оформляється на дату отримання передоплати.

*9-й етап.* Експедитор оформляє Акт виконаних робіт, що свідчить про факт надання послуг експедиції товару, і прикладає до нього звіт про витрати, понесені за дорученням і за рахунок клієнта (продавця). До звіту експедитор прикладає копії платіжних документів і акти виконаних робіт, пов'язаних з умовами договору транспортної експедиції. Крім того, експедитор передає клієнту (продавцю) копію третього екземпляра товарно-транспортної накладної і перший екземпляр накладної на відпустку товару покупцю, а також оформляє дві податкові накладні: на вартість власних послуг з експедиції (якщо підписання акту є першою подією) і послуг, придбаних для виконання договору, оплата яких проводиться за рахунок продавця товару (замовника).

## ***Варіант 2***

*Доставка товару покупцю здійснюється на підставі договору транспортної експедиції, згідно якій експедитор діє від імені клієнта-продавця товару і за його рахунок. Згідно умовам договору функції по виконанню операцій зберігання, пакетування і перевезення товару покупцю є покладені на експедитора.*

Функції, покладені на експедитора в частині зберігання, пакетування і перевезення товарів (вантажу), вказані в ситуації 2 і є ідентичними ситуації 1. Це зроблено для того, щоб сфокусувати нашу увагу на наступному важливому моменті: при здійсненні експедиторських послуг експедитор є виконавцем таких послуг, проте виконувати свої зобов'язання він може двома шляхами:

*1-й – від свого імені, але за дорученням клієнта (продавця товару) і за рахунок такого клієнта;*

*2-й – від імені клієнта (продавця товару) і за рахунок такого клієнта.*

Учасниками експедиторських послуг в ситуації 2 є ті ж суб'єкти, що і в ситуації 1. Тому використовуватимемо ту ж схему, приведену на рисунку 3.1.

Відмінністю в даному випадку є те, що в даній ситуації, 2 договори і акти про придбання послуг у третіх осіб експедитор оформляє не на своє ім'я, а на ім'я клієнта (продавця товару). При цьому експедитор виступає в ролі повіреного, а клієнт (продавець товару) – в ролі довірителя. В даному випадку експедитор фактично скоює дії на підставі договору транспортної експедиції, за наявності довіреності на здійснення таких операцій у експедитора.

Для того, щоб проаналізувати ситуацію 2 в рамках послідовності всіх операцій і визначити роль кожного суб'єкта, що бере участь при здійсненні експедиторських послуг, розглянемо порядок оформлення первинних документів поетапно.

*1-й етап.* Між клієнтом (продавцем товарів) і експедитором укладається договір транспортної експедиції. При цьому клієнт повинен оформити 2 пакети документів:

– для покупця товару – накладну про відпустку вантажу (2 екземпляри), в якій указується, що вантаж відпущений на підставі договору транспортної експедиції, і податкову накладну, якщо відпустка є першою подією, а також інші документи, супроводжуючі вантаж (технічну документацію, сертифікати і т. п.);

– для експедитора – Акт на відпустку вантажу або маніфест (декларацію) (див. рис. 5) і довіреність на ім'я експедитора, надаючи право такому експедитору здійснювати операції, пов'язані з послугами з експедиції вантажу (товару) від імені клієнта (продавця).

Експедитор, у свою чергу, передає клієнту довіреність на отримання його працівником товарів (вантаж) від клієнта.

*2-й етап.* Експедитор від імені клієнта укладає договір з третім лицем – СПД – на придбання послуг з пакетування вантажу. Фактично експедитор здійснює дану операцію на підставі договору транспортної експедиції, укладеної між клієнтом (продавцем товару) і експедитором, і довіреності на ім'я експедитора, наданій з боку замовника експедиторських послуг (продавця товару).

Крім того, на цьому етапі експедитору також необхідно оформити Акт на відпустку вантажу такому суб'єкту підприємницької діяльності, а той, у свою чергу, надає довіреність на отримання його працівником товарів (вантаж) від експедитора. При перевезенні вантажу автомобільним транспортом суб'єктом підприємницької діяльності, окрім акту, оформляється товарно-транспортна накладна.

*3-й етап.* Суб'єкт підприємницької діяльності пакетує вантаж і передає його експедитору. При цьому суб'єкт підприємницької діяльності оформляє



Акт про відпустку вантажу експедитору, Акт виконаних робіт і податкову накладну на ім'я клієнта (якщо складання акту є першою подією). Експедитор, у свою чергу, видає своєму працівнику довіреність на отримання вантажу від суб'єкта підприємницької діяльності. Перевезення вантажу від суб'єкта підприємницької діяльності до експедитора оформляється за товарно-транспортною накладною.

4-й етап. Розрахунково-платіжні документи про сплату обов'язкових платежів, пов'язані з виконанням експортно-імпортних перевезень (платіжні доручення, квитанції, чеки), виписуються на ім'я клієнта, що фактично є замовником експедиторських послуг.

5-й етап. Експедитор від свого імені укладає з перевізником договір на надання послуг з перевезення вантажу. Експедитор (вантажовідправник) оформляє товарно-транспортну накладну:

- перший екземпляр – залишається у експедитора;
- другий, третій і четвертий екземпляри завіряються підписами і друком експедитора і передаються перевізнику. Разом з ними (мається на увазі 2-й, 3-й і 4-й екземпляри товарно-транспортної накладної) експедитор передає перевізнику і 2 екземпляр накладної на відпустку вантажу від клієнта (продавця) вантажоодержувачу (покупцю).

6-й етап. Перевізник передає вантаж, а також другий, третій і четвертий екземпляри товарно-транспортної накладної і 2 екземпляр накладної вантажоодержувачу (покупцю). Вантажоодержувач, у свою чергу, надає довіреність на отримання товарів (вантажів).

7-й етап. Вантажоодержувач (покупець) передає перевізнику завірені власними підписами і друком третій і четвертий екземпляри товарно-транспортної накладної. Разом з ними покупець товару передає перевізнику перший екземпляр податкової накладної. Всі ці документи є підтвердженням отримання вантажу покупцем товару. Другий екземпляр товарно-

транспортної накладної і другий екземпляр накладної залишаються у вантажоодержувача і є підставою для оприбуткування вантажу від клієнта-продавця.

*8-й етап.* Перевізник передає експедитору третій екземпляр товарно-транспортної накладної, який є підставою для складання Акту про надання послуг і розрахунку за надані послуги з перевезення, а також податкову накладну, завірену вантажоодержувачем. Четвертий екземпляр товарно-транспортної накладної залишається у перевізника. Податкова накладна, в якій вказана вартість послуг перевезення, складається на ім'я експедитора. До того ж якщо передоплата за послуги була першою подією, податкова накладна оформляється на дату отримання передоплати.

*9-й етап.* Експедитор оформляє Акт виконаних робіт, що свідчить про факт надання послуг експедиції товару, і прикладає до нього звіт про витрати, понесені по дорученню і за рахунок клієнта (продавця). До звіту експедитор прикладає копії платіжних документів і акти виконаних робіт, пов'язаних з умовами договору транспортної експедиції. Крім того, експедитор передає клієнту (продавцю) копію третього екземпляра товарно-транспортної накладної і перший екземпляр накладної на відпустку товару покупцю, а також оформляє дві податкові накладні: на вартість власних послуг з експедиції (якщо підписання акту є першою подією) і послуг, придбаних для виконання договору, оплата яких проводиться за рахунок продавця товару (замовника).

## КОНТРОЛЬНІ ЗАПИТАННЯ

1. Що є джерелом доходів транспортно-експедиційної діяльності?
2. Які фактори необхідно враховувати експедитору при виборі виду транспортного засобу?
3. Від чийого імені діє експедитор у другому варіанті здійснення перевезення?
4. Чим відрізняються дві розглянуті ситуації здійснення перевезення?
5. Що спільного між цими ситуаціями?
6. Скільки етапів оформлення первинних документів було розглянуто у першому варіанті?

## **Тема 4 ІННОВАЦІЙНІ ТЕХНОЛОГІЇ ТРАНСПОРТНО-ЕКСПЕДИТОРСЬКОЇ ДІЯЛЬНОСТІ ПРИ ТРАНЗИТНИХ ПЕРЕВЕЗЕННЯХ**

### **4.1 Транспортно-експедиційна діяльність при транзитних перевезеннях по Україні**

Правові основи організації і здійснення транзиту вантажів авіаційним, автомобільним, залізничним, морським і річковим транспортом по території України є визначений в Законі України «Про транзит вантажів», Митного кодексу України, міжнародних договорів України та інших нормативно-правових актів про транзит вантажів.

Закон України «Про транзит вантажів» не поширюється на транзит пошти, багажу, зброї, наркотичних засобів, психотропних речовин, небезпечних відходів, продукції подвійного призначення, експорт та імпорт товарів, переміщення товарів з використанням трубопровідного транспорту та ліній електропередачі.

Вантажі, а також транспортні засоби і контейнери вважаються транзитними через територію України в тому випадку, якщо транзит цих вантажів є частиною повного маршруту перевезення, яке починається і закінчується за межами території України. Причому в даному випадку не має значення, чи здійснювався транзит з організацією операцій по їх перевантаженню, складуванню, розбиттям на партії, зміною транспортного засобу або ж без здійснення таких операцій.

Перевезення транзитних вантажів може здійснюватися автомобільними, залізничними, водними і повітряними шляхами сполучення, які проходять через пункти пропуску на державній межі України та оформлюватись низкою документів (рис. 4.1)

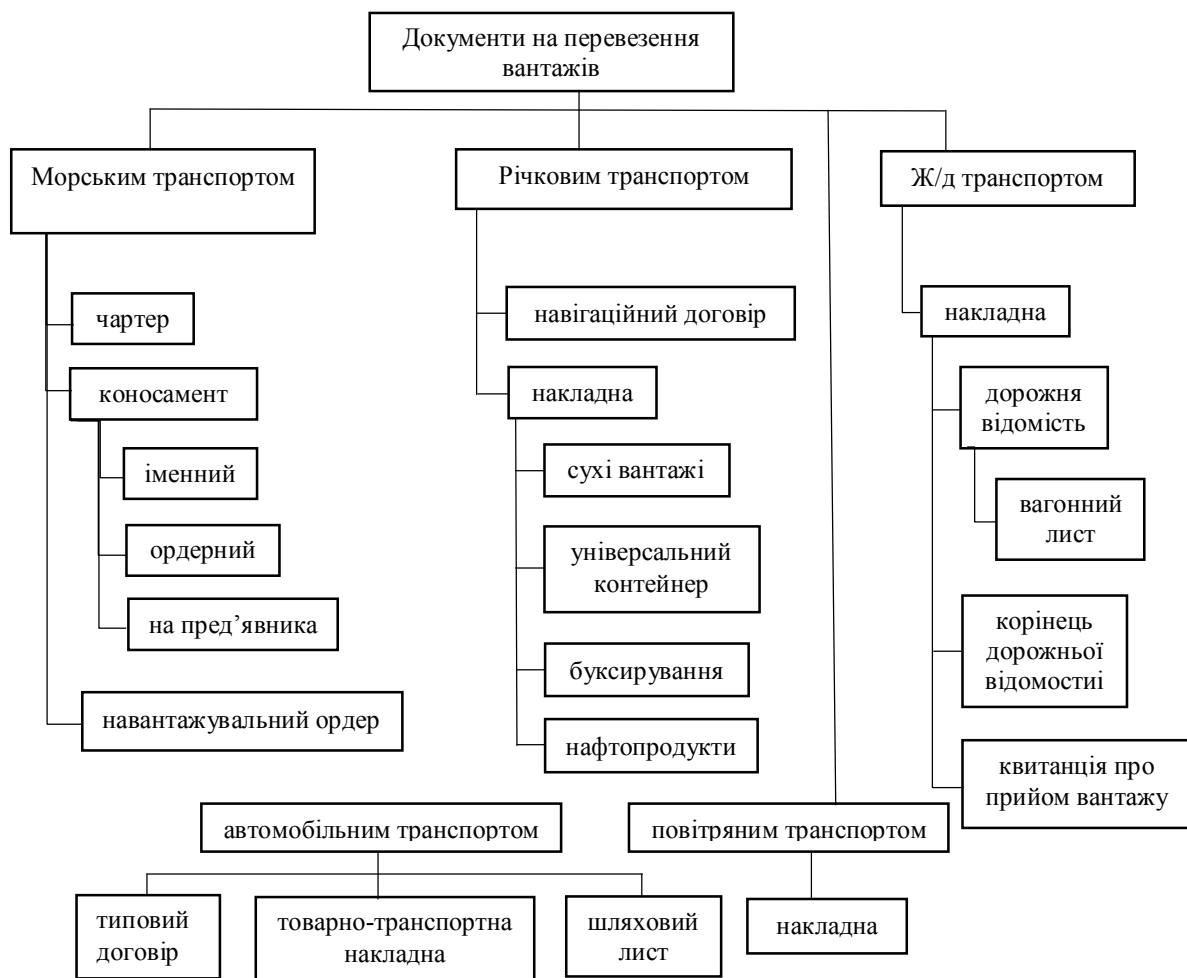


Рисунок 4.1 – Документи на перевезення вантажів

Транзит вантажів супроводжується перевізними документами, складеними на мові міжнародного спілкування.

Інформація про те, оформлення яких документів при здійсненні міжнародних перевезень (у тому числі і транзитних) є обов'язковою вимогою чинного законодавства України.

На всіх видах транспорту має своє місце оформлення письмових «генеральних договорів» (general contracts) для перевезення визначеної кількості вантажу протягом визначеного періоду часу на одному або декількох по числу та по виду транспортних засобів.

**На морському транспорті** основним документом є коносамент але підставою для його складання являється навантажувальний ордер і штурманська розписка.

Зміст навантажувального ордеру:

- найменування відправника;
- найменування порту вивантаження;
- найменування одержувача;
- найменування та інформація про вантаж та його стан;
- інформація про вартість фрахту, підлягає оплаті вантажі – отримувачем.

Коносамент (Bill of lading, B/L, Bs/L, blading) оформлюється англійською мовою та виконує три основні функції:

- засвідчує прийняття судновласником вантажу до перевезення;
- є товаророзпорядчим документом;
- свідчить про заключення договору морського перевезення.

Види коносаментів:

Іменний коносамент (Recta- Bill of Lading) передбачає, що товар повинен бути доставлений визначеному одержувачу із зазначенням його найменування та адреси.

Ордерний коносамент (Order Bill of Lading) передбачає, що вантажовідправник може передати свої права третій особі, запевнивши коносамент тобто поставивши на звороті свій підпис і печатку. Такий коносамент застосовується в тих випадках, коли платіж здійснюється без участі банку.

Коносамент на пред'явника (Bill of Lading to bearer) передбачає, що товар передається будь-якій особі держателю коносаменту.

**На автомобільному транспорті** документами на перевезення є шляховий лист і товаро-транспортна накладна(ТТН).

Заповнення шляхового листа здійснюється:

- до виїзду АТС на лінію (відомості про водія, супроводжуючих осіб АТС, часу початку і закінчення роботи, замовника перевезень, плановому пробігу АТС і рух пального);
- на лінії (відомості про роботу АТС і результати перевірки контролюючими особами);
- після повернення в автотранспортну організацію (відомості про фактично виконану роботу водієм і АТС та рух пального).

Вантажовідправник оформлює окрему ТТН для кожного вантажоодержувача не менш ніж у чотирьох примірниках:

- перший залишається у вантажовідправника;
- другий здається вантажоодержувачу;
- третій та четвертий поступають у автотранспортну організацію.

Після виконання розрахунків по виконаних перевезеннях третій примірник повертається вантажовідправнику разом з рахунком за перевезення.

Товарно-транспортна накладна складається з двох розділів;

- товарного (заповнюється вантажовідправником і містить відомості про вантаж та особу, що відпускає вантаж);
- транспортного (наводяться відомості про вантажно-розвантажувальні операції та показники роботи АТС).

Міжнародні перевезення вантажів автомобільним транспортом оформлюються товарно-транспортною накладною CMR.

Накладна CMR являє собою бланк, що складається з дванадцяти сторінок, віддрукованих на папері, що самокопіюється.

Перші чотири примірники (сторінки) накладної пронумеровані та визначені учасниками договору перевезення:

- перший – вантажовідправнику;

- другий – вантажоодержувачу;
- третій – перевізнику;
- четвертий – для розрахунків.

Тільки перші три примірника комплексу накладних CMR мають юридичну силу.

Кількість подальших примірників, що не мають юридичної сили, визначається кількістю вантажів, що перетинаються через митні пости та національними митними процедурами.

Накладна CMR не являється товаророзпорядчим документом, а тільки визначає передачу товару продавцем покупцю та перехід пов'язаних з перевезеннями ризиків через посередництво перевізника в пункт відправки, на кордоні або в пункті призначення вантажу в залежності від базисної умови договору купівлі-продажу

***На залізничному транспорті*** накладна та її копія дублікат є транспортними документами при внутрішніх та міжнародних залізничних вантажних перевезеннях.

Накладна є документальним оформленням договору на перевезення між вантажовідправником і адміністрацією залізничної дороги.

У внутрішніх сполученнях копію-дублікат називають «квитанцією о прийомі вантажу».

Також транспортними документами є дорожня відомість та корінець дорожньої відомості. Накладна разом з дорожньою відомістю слідує з вантажем до станції призначення, де накладну видають вантажоодержувачу.

Дорожня відомість – це внутрішній документ залізничного транспорту. Він служить для контролю за правильністю начислення провізних платежів, для розрахунків залізничних шляхів між собою за перевезення вантажу, статистичних цілей і тощо.



Квитанція о прийомі вантажу до перевезення залишається на станції відправки у вантажовідправника. Корінець дорожньої відомості – на станції відправки.

**На повітряному транспорті** вантажна авіанакладна або квитанція повітряного повідомлення (Air way bill) є документом, який засвідчує наявність договору перевезення між вантажовідправником і перевізником на доставку вантажів по повітряних лініях.

Авіанакладна заповнюється вантажовідправником в трьох примірниках і вручається перевізнику разом з вантажем.

Перший примірник «для перевізника» і підписується вантажовідправником.

Другий примірник має позначку «для отримувача» і підписується вантажовідправником і перевізником і слідує разом з вантажем.

Третій примірник підписується перевізником і повертається вантажовідправнику після того, як вантаж прийнятий до перевезення.

В накладній зазначається: найменування вантажу, найменування аеропортів відправки та прибуття, документи, що додаються до накладної, оголошена цінність вантажу, сума платежів за перевезення, дата складання накладної тощо.

**На річному транспорті** транспортним документом перевезення вантажу, що свідчить про наявність договору на перевезення є або річкова накладна, яка супроводжує вантаж на всьому шляху його проходження та видається вантажоодержувачу в пункті призначення разом з вантажем, або морський коносамент – у випадку перевезення вантажів на суднах змішаного (річка-море) плавання.

В річковій накладній зазначається:

- перевізник;
- найменування судна або його номер;

- порти відправки та призначення;
- повне найменування відправника та отримувача вантажу із зазначенням адреси.

Також перелік відомств про вантаж: найменування, марки, знаки, кількість місць, рід упаковки, вага, стан вантажу. На накладній та дорожній відомості пунктом прийому вантажу ставиться штампель із зазначенням дати прийому вантажів до перевезення та відмітка про майбутню здачу вантажів.

В кожному випадку навантаження або вивантаження складається акт вивантаження-навантаження.

Основна товаросупроводча документація:

1. Рахунок-фактура (invoice) – комерційний рахунок за товари, що надаються. Основне призначення – вказати суму платежу, приймаючого за товар.

В рахунок-фактурі містяться наступні відомості:

- імена та адреси сторін, що беруть участь в угоді;
- інформація про договір (номер та дата заключення), на основі якого здійснюється перехід прав власності на товар;
- вантажу з зазначенням кодів товару;
- кількість;
- маса вантажу, брутто та нетто;
- ціна одиниці вантажу та спільна ціна;
- умови поставки у відповідності з «Інкотермс».

В рахунок-фактуру зазвичай включаються також деякі вказівки про спосіб доставки вантажу.

Рахунок-фактура складається на кожну відправку товару, незалежно від роду, кількості, найменування та характеру товару.

2. Консульські рахунки-фактури (consular invoice) копії рахунка-фактури мовою країни транзиту або призначення, які зазвичай вимагаються для експортних вантажів.

Потреба в таких документах виникає внаслідок мовних труднощів. Кожна країна може вимагати адекватні копії рахунку-фактури на своїй мові.

Країна-імпортер вимагає, щоб рахунки-фактури були санкціоновані в її консульських відділах країни-експортера.

3. Пакувальний лист (packing list) – один із товаросупроводжувальних документів.

Він містить в собі перелік всіх видів і сортів товарів, що знаходиться в кожному вантажному місці. Пакувальний лист зазвичай поміщається в спеціально пристосовану кишеню на упаковці.

Пакувальний лист містить в собі такі наступні відомості:

- кількість кожного сорту товару (одиниць в упаковці);
- номер упаковки(місця).

Пакувальний лист необхідний у випадках, коли в одній упаковці містяться різні по асортименту товари, і використовуються в якості доповнення до рахунку-фактури, коли відправляється велика кількість найменувань товарів або коли кількість, маса або зміст кожного індивідуального місця різні.

Пакувальний лист і рахунок-фактура мають майже однаковий зміст, а в пакувальному листі не вказуються ціни.

4. Відвантажувальна специфікація (shipping specification) – комерційний документ. Який містить перелік всіх видів і сортів товарів, що входять в цю партію, із зазначенням кількості і роду товару.

Специфікація зазвичай доповнює рахунок на поставку товарів різних сортів і найменувань і є одним з головних товаросупроводжувальних

документів, оскільки за цим документом перевіряється комплектність та якість поставленого вантажу.

5. Вантажний маніфест (manifest of cargo) – документ, в якому перелічуються всі товари, що перевозяться на будь-якому транспортному засобі або транспортній одиниці.

Вантажний маніфест містить в собі наступні відомості про товар:

- номери транспортних документів;
- найменування вантажовідправника і вантажоодержувача;
- маркування, кількість, маса та вид товарів;
- опис і кількість товарів.

6. Бордеро (bordero) – документ, аналогічний вантажному маніфесту, використовується при автомобільних перевезеннях і містить перелік вантажів, перевезених автопоїздом, з посиланням на копії, що прилягають до накладної CMR.

7. Сертифікат про походження товарів (certificate of origin) – документ, що вимагається в випадку, коли між країнами заключено угоду про пільгове мито. Країною походження товару вважається країна, де товари були повністю виготовлені або були піддані глибокій переробці.

8. Сертифікат про якість товару (certificate of quality) – видається на кожну партію товару, відвантаженого по одному перевізному документу.

9. Фіто-санітарний сертифікат (phytosanitary certificate) – видається державними органами по карантину або захисту рослин країни - експортера для товарів, які підлягають сертифікації по карантину при в'їзді в країну (насіння та живі рослини, вовна, горіхи, борошно, зерно, крупа, тютюн, лікарські рослини тощо).

10. Фумігаційний сертифікат (fumigation certificate) – використовується для підтвердження, що перевезені вантажі до відправки їх отримувачу

пройшли обробку на знищення комах, які можуть знаходитись в продуктах харчування (рис, чай, тютюн, горіхи, борошно тощо), на одязі, що бувала у користуванні і схожих товарах.

11. Гігієнічний сертифікат(сертифікати аналізів) (certificate of analysis) – вимагаються для товарів, які можуть нанести шкоду здоров'ю людини.

12. Ветеринарний сертифікат (veterinary certificate) – оформлюється при імпорті тварин, продуктів і сировини тваринного походження. Ввіз таких продуктів виробляється тільки через встановленні контрольні ветеринарні пункти і при наявності ветеринарних сертифікатів. В свою чергу ветеринарний пункт в обмін наданого сертифікату видає ветеринарне свідоцтво на право подальшого слідування вантажу по території країни.

Сертифікат містить такі дані:

- найменування вантажовідправника та вантажоодержувача;
- вага вантажу і його кількість;
- найменування організації, що видало цей сертифікат;
- опис вантажу;
- умови зберігання і перевезення вантажів.

13. Сертифікат на небезпечні вантажі (certificate of dangerous goods) – це свідоцтво транспортної організації про те, що група небезпечності оголошена правильно.

Сертифікат підтверджує:

- зміст даної відправки повністю і правильно описаний точним технічним найменуванням;
- вантаж запакований з урахуванням його властивостей таким чином, що являється безпечним в звичайних умовах обробки та перевезення;
- вантаж промаркирований та запакований у відповідності з вимогами безпеки.

Перевезення транзитного вантажу авіаційним транспортом супроводжується авіаційною вантажною накладною, яка заповнюється відправником в трьох оригіналах і шести копіях. Перший оригінал накладної підписується відправником і залишається у перевізника вантажу, другий оригінал накладної підписується відправником і перевізником і слід з вантажем до одержувача, третій оригінал накладної підписується перевізником і залишається у відправника. Копії накладної залишаються у перевізника, відправника, одержувача, в аеропортах відправлення і призначення, на митниці.

Транзит вантажів через територію України може здійснюватися в прямому або змішаному (комбінованому) повідомленні. В прямому повідомленні транзит вантажів здійснюється одним видом транспорту без здійснення його перевантаження на інший вид транспорту і лише по одному транспортному документу протягом всього шляху проходження. В змішаному повідомленні транзит вантажів може бути пов'язаний з їх перевантаженням з одного виду транспорту (наприклад, залізничного) на інший вид транспорту (наприклад, морський), переробкою, сортуванням, упаковкою, накопиченням, вимірюванням, формуванням партії транзитного вантажу, тимчасовим зберіганням і ін. Такі операції здійснюються в зонах митного контролю виключно по вибору вантажовласника (уповноваженої їм особи).

Транзит вантажів нерозривний є пов'язаний з необхідністю надання вантажовласнику комплексу послуг, який складається з операцій, пов'язаних з підготовкою і відправкою вантажу, проведенням взаєморозрахунків з іншими учасниками транзиту, контролем за проходженням і отриманням вантажу. Ці супутні послуги називаються транспортно-експедиторськими.

## **4.2 Правові аспекти інноваційних технологій транспортно-експедиторського обслуговування при транзитних перевезеннях**

Транспортно-експедиторське обслуговування транзитних вантажів здійснюється на підставі договору транспортної експедиції, укладеного між експедитором і вантажовласником.

По такому виді договору операції з третіми особами на отримання транзитних послуг виконуються не вантажовласником, а по його дорученню і за його рахунок експедитором. За виконання договору транспортної експедиції експедитор одержує винагороду, розмір якої визначається в договорі за угодою сторін.

Якщо за договором транспортної експедиції експедитору доручено діяти і скоювати операції тільки від імені і за рахунок вантажовласника, то такий договір регулюється договором доручення. Характерною особливістю договору доручення є те, що всі операції за таким договором здійснюються виключно від імені і за рахунок довірителя. З цього виходить, що експедитор в результаті операцій, укладених з третіми лицами, не набуває ніяких прав і обов'язків, тобто не стає учасником яких-небудь операцій, укладених їм з третіми особами від імені і на користь вантажовласника транзитного вантажу.

За своїм змістом надання транспортно-експедиторських послуг є різновидом посередницьких операцій, а отже, віддзеркалення цього виду діяльності в бухгалтерському обліку здійснюється за принципом обліку посередницьких операцій.

### **4.3 Інноваційні технології транспортно-експедиторських послуг у зовнішній економічній діяльності**

Транспортно-експедиторські послуги надаються клієнтам при експорті з України, імпорті до України, транзиті по території України або інших держав, внутрішніх перевезеннях по території України.

За договором транспортної експедиції одна сторона (експедитор) зобов'язалася за платню і за рахунок іншої сторони (клієнта) надати або організувати виконання певних договором послуг, пов'язаних з перевезенням вантажів. Відносини сторін за таким договором регулюються правовими нормами.

У сфері діяльності з допоміжних транспортних послуг (навантаження, розвантаження, перевантаження, складська обробка товарів і інші аналогічні види робіт (включаючи страхування)), місцем поставки послуг вважається місце, де вони фактично надаються. Транспортна експедиція і є допоміжний вид діяльності, пов'язаний з перевезенням вантажів. Такі допоміжні послуги при транспортуванні вантажів є об'єктом оподаткування за умови, що місце їх надання знаходиться на території України.

Таким чином, загальну вартість послуг з транспортно-експедиторських перевезень, наданих на території України і за її межами, доцільно дробити на дві частини: окремо виділити частину вартості експедиторських послуг, що доводиться на закордон, і частину вартості таких послуг, що доводяться на територію України.

Можливо виділити декілька схем експедиторських перевезень вантажів, що найбільш часто застосовуються в Україні:

#### *1. Перевезення вантажу самим експедитором*

Якщо експедитор, надаючи клієнту транспортно-експедиторські послуги, самостійно перевозить для нього вантаж за межі державної межі



України, тобто виступає в ролі перевізника вантажу, то операція по перевезенню вантажу обкладатиметься в наступному порядку:

1) по ставці ПДВ 20 % на шляху проходження транспорту по території України, а саме:

– від пункту відправлення з території України до митної межі України (знаходження зовнішнього митного контролю);

– від митної межі України (знаходження зовнішнього митного контролю) до пункту призначення на території України;

2) по ставці ПДВ 0 % на шляху проходження транспорту за межами території України, а саме:

– від митної межі України (знаходження зовнішнього митного контролю) до пункту призначення за межами території України;

– від пункту відправлення за межами території України до митної межі України (знаходження зовнішнього митного контролю);

– між пунктами за межами митної межі України.

Вартість інших послуг (вантаження, розвантаження, перевантаження, перевірки кількості і стану вантажу, складської обробки товарів і інших аналогічних видів робіт), а також винагорода експедитора, якщо вона передбачена договором, то порядок їх оподаткування залежить від місця їх надання. У разі надання таких послуг і на території України, і за її межами слід поступити так само, як і з послугами з перевезення: оподатковувану і неоподатковувану ПДВ частини вказати в акті наданих послуг окремо.

## *2. Перевезення вантажу перевізником (третьою особою)*

Для перевезення вантажу клієнта за межі державної межі України експедитор може привертати третіх осіб – перевізників, і діяти в цьому випадку від імені клієнта або від свого імені.

Якщо експедитор за умов договору діє від імені клієнта, то до договору транспортної експедиції застосовуються положення про договір доручення. У

випадку якщо експедитор діє від свого імені, до договору транспортного експедирування застосовуються відповідні правила договору комісії.

Отже, договір транспортної експедиції, укладений між клієнтом і експедитором, набуває ознаки посередницького договору.

Базою обкладення ПДВ при поставці товарів (відповідно і послуг), отриманих в рамках договорів комісії (консигнації), доручення, поручительства, довірчого управління, інших цивільно-правових договорів, що передбачають здійснення поставки від імені і за дорученням іншої особи без передачі права власності на такі товари, є продажна вартість цих товарів (і послуг).

Датою виникнення податкового кредиту у експедитора при придбанні послуг перевезення по дорученню і за рахунок клієнта є дата перерахування грошових коштів на користь продавця таких послуг – перевізника (або інших видів компенсацій вартості таких послуг) за умови наявності податкової накладної.

Відповідно експедитор при перерахуванні грошових коштів перевізнику за дорученням клієнта матиме право на податковий кредит тільки по тій частині послуг, які доводяться на транспортування України. А в тій частині послуг, яка доводиться на транспортування за межами України, права на податковий кредит експедитор не отримає (точніше, податковий кредит виникає у нього по ставці 0 %).

Датою виникнення податкових зобов'язань у експедитора є дата передачі клієнту послуг з перевезення вантажу. У момент виникнення податкових зобов'язань експедитор виписує на ім'я клієнта податкову накладну в двох екземплярах на ту ж суму і за тими же ставками, що і перевізник. Оригінал податкової накладної передається клієнту, а копія залишається у експедитора.

На дату першої з подій (отримання винагороди від клієнта або підписання акту наданих послуг) експедитор відображає податкове зобов'язання по ПДВ, виходячи із суми винагороди. У цей момент він також виписує на ім'я клієнта податкову накладну в двох екземплярах.

### **КОНТРОЛЬНІ ЗАПИТАННЯ**

1. Що є основним документом на перевезення вантажу морським видом транспорту?
2. Якої мовою оформлюється коносамент і які три основні функції він виконує?
3. На якому виді транспорту документами на перевезення є шляховий лист і товаро-транспортна накладна(ТТН)?
4. Що таке рахунок-фактура (invoice)? Яке його основне призначення?
5. На скільки частин доцільно дробити загальну вартість послуг з транспортно-експедиторських перевезень, наданих на території України і за її межами?

## Тема 5 ФОРМА І ЗМІСТ ДОГОВОРУ ТРАНСПОРТНОЇ ЕКСПЕДИЦІЇ

### 5.1 Форма і зміст договору транспортної експедиції

Транспортно-експедиторські послуги виявляються на підставі договору транспортної експедиції. Договір транспортної експедиції полягає у письмовій формі. У разі потреби додатково до договору клієнт оформляє на ім'я експедитора довіреність.

За договором транспортної експедиції одна сторона (експедитор) зобов'язала за платню і за рахунок іншої сторони (клієнта) виконати або організувати виконання певних договором послуг, пов'язаних з перевезенням.

Таким чином, на підставі одного договору експедитор може не тільки надавати власне експедиторські послуги, але і виконувати перевезення від імені клієнта або від свого імені, здійснювати розрахунки з портами і транспортними організаціями за перевезення, перевалювання, зберігання вантажів і т. п.

Крім того, умовами договору може бути передбачено надання експедитором додаткових послуг, необхідних для доставки вантажу:

- перевірка кількості і стани вантажу;
- вантаження, перевантаження і розвантаження;
- сплата митного збору, зборів і витрат, покладених на замовника;
- зберігання вантажу до його отримання в пункті призначення;
- отримання необхідних для експорту і імпорту документів, виконання митних формальностей і т. п.

По суті, договір транспортної експедиції – це окремий вид господарського договору, який може містити елементи декількох видів договорів: доручення, комісії, підряду, зберігання, перевезення і т. п.

## Приклад договору транспортної експедиції наведений нижче

### АГЕНТСЬКИЙ ДОГОВІР НА ТРАНСПОРТНЕ ОБСЛУГОВУВАННЯ № \_\_\_\_\_

М. Львів «\_\_\_\_» \_\_\_\_\_ 201\_р.

Суб'єкт підприємницької діяльності, Приватний підприємець Коваль В.П. (Ліцензія Міністерства транспорту та зв'язку України АД № 033486, видана 24.04.2012 р.), іменоване надалі Перевізник, в особі Ковалья В.П., що діє на підставі Свідоцтва про реєстрацію, з однієї сторони, і

\_\_\_\_\_, платник іменований надалі Агент, в особі

чинного на основі \_\_\_\_\_ з іншої Сторони, уклали даний Договір про наступне:

#### **1. Предмет договору**

1.1. За даним Договором Агент зобов'язується реалізовувати третім особам (замовникам) послуги перевезення, від імені, в інтересах та під контролем Перевізника.

1.2. Перевізник на умовах, передбачених цим Договором доручає Агенту здійснювати від свого імені наступні агентські (посередницькі) та інші дії та функції:

1.2.1. Залучення та пошук Замовників для продажу їм послуг перевезення.

1.2.2. Ведення необхідних переговорів, обробки замовлень і оформлення заявок Замовників, реалізація послуг перевезення.

1.2.3. Здійснення розрахунків із замовниками, отримання, акумулювання коштів за реалізацію послуг перевезення та перерахування їх на рахунок Перевізника.

1.3. Даний Договір доручає Агенту вчиняти відповідні дії від імені Перевізника.

## **2. Обовязки і права Сторін**

### **2.1. Сторони зобов'язуються:**

2.1.1. При виконанні даного Договору діяти сумлінно та з дотриманням взаємних прав та обов'язків, а також прав Замовників, згідно даного Договору та чинного законодавства України.

2.1.2. Обмінюватися наявною у них інформацією, що стосується даного Договору. негайно повідомляти іншу Сторону в разі виникнення істотних обставин, що стосуються цього Договору.

2.1.3. Відшкодувати завдані своїми діями або бездіяльністю збитки.

### **2.2. Перевізник зобов'язаний:**

2.2.1. Надавати в узгодженій Сторонами формі (факс, електронна пошта і т.д.) інформацію (підтвердження або відмову) щодо можливості виконання своїх зобов'язань у строк, відповідного Замовлення від Агента.

2.2.2. За узгодженими замовленнями здійснювати і забезпечувати обслуговування замовників.

2.2.3. Безпечно перевезти Замовників до пункту призначення, а в разі здачі нею багажу – доставити до пункту призначення багаж, і видати його Замовнику або уповноваженій ним особі, і прийняти всі необхідні заходи для забезпечення зручної поїздки і зберігання та / або доставки багажу.

2.2.4. Своєчасно надавати повну та достовірну інформацію, згідно з чинним законодавством, про всі обставини, що впливають на суть і обсяг послуг, про всі зміни, що стосуються вартості послуг, порядок і клас обслуговування Замовників, марку і клас транспортного засобу, його облаштування, наявність додаткового технічного обладнання і т.д.

2.2.5. Оперативно надавати інформацію Агенту про зміни тарифів.

2.2.6. Дотримуватися програми поїздки і графіку маршруту, а при їх можливій зміні своєчасно повідомляти про це Агента.

2.2.7. При виникненні обставин, незалежних від перевізника, здійснити заміну транспортного засобу на рівноцінний або вище категорії зі збереженням усіх умов обслуговування.

2.2.8. Забезпечити подачу транспортного засобу в обумовлений час на місце посадки в належному технічному і санітарному стані.

2.2.9. У разі неможливості виконання зобов'язань, відповідно до Договору, повідомити Агенту та повернути Агенту сплачені кошти.

2.2.10. У разі неможливості виконання зобов'язань за обставинами незалежні від Перевізника, а з вини Замовника або відмови від послуг, з вини

Агента, відмови консульські служби у відкритті віз і т.п., здійснювати повернення отриманих коштів Агенту з моменту настання обставин, які унеможливають виконання відповідних послуг, за мінусом понесених Перевізником витрат і т.д., відповідно до умов п.4.3 даного Договору.

### **2.3. Перевізник має право:**

2.3.1. Відмовитися від виконання власних зобов'язань і розірвати цей Договір за умови недотримання Агентом умов цього Договору, що робить неможливим його виконання, або у випадку несвоєчасної оплати замовлених послуг.

2.3.2. Розірвати Договір з дотриманням вже взятих на себе зобов'язань, за умови подальшої неможливості та / або недоцільності її виконання і т.п.

2.3.3. Вимагати відшкодування збитків, завданих Агентом або Замовником.

2.3.4. Вносити зміни в порядок і форми оплати послуг, тарифів, умов і графіків обслуговування за умови попереднього повідомлення Агента про всі зміни.

2.3.5. Здійснювати нагляд і контроль за виконанням Агентом своїх обов'язків та умов цього Договору.

### **2.4. Агент зобов'язаний:**

2.4.1. Надавати Замовникам (туристам) всебічну, повну і достовірну інформацію, згідно з чинним законодавством України, про види послуг, які можуть бути надані перевізником в рамках цього Договору, умови поїздки, перетину кордонів та перебування, а також про всі зміни, що стосуються вартості послуг, порядку і класу обслуговування Замовника т.д.

2.4.2. Оформляти Заявки від замовників та своєчасно надавати відповідну інформацію Замовленню Перевізнику для їх узгодження

2.4.3. Своєчасно одержувати від замовників кошти за послуги перевезення, та своєчасно здійснювати перерахування коштів на рахунок Перевізника згідно умов цього Договору.

2.4.4. У письмовій формі (факс, електронна пошта і т.д.), негайно інформувати Перевізника про зміни або анулювання Замовлення.

2.4.5. Вчасно відшкодувати Перевізнику витрати, пов'язані з відмовою від Заявки.

2.4.6. Своєчасно інформувати замовників про маршрут, час відправлення / прибуття, місце відправлення, пункт і час прибуття.

2.4.7. Забезпечувати явку замовників (з багажем і всіма необхідними документами) в місця відправлення в строк.

## **2.5. Агент має право:**

2.5.1. Відмовитися від виконання власних зобов'язань і розірвати договір за умови недотримання перевізником умов цього Договору, що робить неможливим його виконання.

2.5.2. Розірвати Договір з дотриманням вже взятих на себе зобов'язань, за умови подальшої неможливості та / або недоцільності її виконання і т.п.

2.5.3. Вимагати відшкодування збитків, завданих Перевізником.

2.5.4. Отримувати агентську винагороду за виконання доручення за цим Договором.

## **3 Порядок реалізації послуг перевезення. Розрахунки Сторін**

3.1. Агент направляє Перевізнику запит на бронювання в письмовій формі: електронною поштою або факсом.

3.2. Перевізник в оптимальні терміни, але не пізніше, ніж 24 годин з моменту отримання запиту, направляє Агенту інформацію про наявність вільних місць / дат і т. д.

3.3. Після одержання попередньої інформації від Перевізника по здійсненню запиту, що відповідає вимогам Замовника, Агент зобов'язаний заповнити заявку на бронювання.

3.4. Агент направляє по електронній пошті або факсом заявку на бронювання.

3.5. Всі заявки на бронювання, відправлені Турагентом електронною поштою або факсом мають чинність заявок оформлених письмово.

3.6. Підтвердженням про здійснення бронювання є рахунок Перевізника на оплату, згідно заброньованої заявки Агента, який дійсний протягом 2-х банківських днів.

3.7. Агент здійснює оплату за послуги перевезення шляхом безготівкового перерахування коштів, згідно виставленого Перевізником рахунку. За фактом скоєння оплати є наявність коштів на рахунку Перевізника.

3.8. Грошові кошти, отримані Агентом за послуги перевезення є транзитними і Агент не має права власності на них.

3.9. Надані послуги і їх прийняття оформляються Актом наданих послуг, який підписується уповноваженими представниками Сторін за датою початку подорожі.



3.10. Винагорода Агента за виконані послуги за цим Договором, у кожному окремому випадку, визначається у вигляді різниці між визначеною Перевізником в рахунку-фактурі вартістю замовлення і ціною найбільш вигідною, по якій Агент здійснив реалізацію послуг Замовнику. Агент має право самостійно утримувати вищевказану винагороду.

#### **4. Порядок анулювання (скасування) узгоджених (підтверджених) Замовлень**

4.1. Агент має право анулювати узгоджене (підтвердження) Замовлення.

4.2. У разі відмови Замовника від замовленої послуги, Агент негайно, у термін, не пізніше наступного робочого дня, повідомляє Перевізнику про відмову та анулює Замовлення, в узгодженій Сторонами формі (факс, електронна пошта і т. д.).

4.3 Агент може анулювати узгоджене (підтвердження) Замовлення, про що повідомляє Перевізника письмово. В даному випадку штрафні санкції до Агента застосовуються у таких розмірах:

- більше 14 днів до початку поїздки – 20% вартості послуг;
- від 14 до 7 днів – 40% вартості послуг;
- від 6 до 2 днів – 50% вартості послуг;

– від 1-добы і при неявці Замовника на посадку, утримується штраф у розмірі 100 % вартості послуг.

4.4. Сторони застосовують штрафні санкції у розмірах визначених по кожному замовленні, згідно з окремими домовленостями.

4.5. У разі відмови Замовника від замовленої послуги, Агент стягує /утримує з оплачених Замовником коштів суму для відшкодування Перевізнику фактично понесених ним витрат за послуги, керуючись при цьому вимогами п.4.3 даного Договору.

#### **5. Відповідальність Сторін**

5.1. За невиконання або неналежне виконання зобов'язань Сторони несуть відповідальність згідно з цим Договором та чинним законодавством України.

5.2. У разі невиконання або неналежного виконання однією із Сторін зобов'язань за цим Договором, винна сторона зобов'язана відшкодувати іншій заподіяні збитки і понести інші санкції передбачені цим Договором та домовленостями Сторін, а також відшкодувати всі можливі витрати і збитки, пов'язані з відповідальністю постраждалої Сторони перед третіми особами.

5.3. Агент несе відповідальність перед Перевізником за дотримання умов цього Договору.

5.4. Взаємовідносини між Сторонами, що виникають у процесі здійснення співробітництва регулюються цим Договором та чинним законодавством України.

## **6. Форс-мажорні обставини**

6.1. Сторони звільняються від відповідальності, якщо невиконання або неналежне виконання обов'язків пов'язане з виникненням після підписання цього Договору обставин непереборної сили в результаті подій надзвичайного характеру, які сторони не могли передбачити і попередити своїми діями (форс-мажор). До таких обставин належать: війни, воєнні дії, стихійні лиха, блокади, ембарго та інші міжнародні санкції, терористичні акти, зміни соціального ладу, а також інші непереборні обставини, які знаходяться поза сферою контролю сторін, включаючи прийняття законів або постанов, що забороняють або обмежують дію, передбачену цим Договором.

6.2. Факт для керівництва та дії форс-мажорних обставин повинен бути документально підтверджений компетентними державними органами.

## **7. Порядок вирішення спорів**

7.1. Усі спори між Сторонами за цим Договором вирішуються шляхом переговорів.

7.2. У разі не вирішення спору в ході переговорів, ця суперечка вирішується в судовому порядку, за місцезнаходженням перевізника, у строки та в порядку, передбаченими чинним законодавством України.

## **8. Термін дії договору та інші умови**

8.1. Цей Договір набирає чинності з моменту його підписання і діє до \_\_\_\_\_ року. В частині виконання грошових та інших зобов'язань, Договір діє до моменту повного виконання Сторонами умов Договору.

8.2. Після підписання цього Договору всі попередні переговори за ним, листування, попередні угоди та протоколи про наміри та ін., втрачають юридичну силу.

8.3. Зміни у цей Договір можуть бути внесені виключно у письмовій формі за взаємною згодою Сторін, що оформляється додатковою угодою до цього Договору.

8.4. Зміни та доповнення, додаткові угоди та додатки до цього Договору є його невід'ємною частиною і мають юридичну силу у разі, якщо вони викладені у письмовій формі та підписані уповноваженими на те представниками Сторін.

8.5. Усі правові відносини, що виникають у зв'язку з виконанням умов цього Договору і не врегульовані ним, регламентуються нормами чинного законодавства України.

8.6. Цей Договір складений на двох мовах, в двох примірниках, кожний з яких має однакову юридичну силу.

## **9. Реквізити та підписи сторін:**

### **Перевізник:**

СПД ФО Коваль В.П.  
Осіб. АД № 033486 від 24.04.2012р.  
79016, Україна, м. Львів,  
вул. Гушалевіча ,8-А / 4  
р / 26005214848900 в АКІБ  
«УкрСиббанк», МФО 351005  
тел. 067-7250576; т / ф. (032) 244-56-  
65

\_\_\_\_\_ (Коваль В.П.)  
М.П.

### **Агент:**

\_\_\_\_\_  
М.П.

## **5.2 Права експедитора і клієнта**

При укладенні договору транспортної експедиції особливу увагу необхідно уділяти правам і обов'язкам, якими наділяються обидві сторони, що уклали такий договір, – клієнт (замовник експедиторських послуг) і підприємство-експедитор (виконавець експедиторських послуг).

Експедитор зобов'язаний надавати транспортно-експедиторські послуги відповідно до договору транспортної експедиції і вказівок клієнта, згаданими з експедитором у встановленому договором порядку.

Якщо у експедитора виникла необхідність відступити від вказівок клієнта, зокрема у разі виникнення загрози пошкодження вантажу, безпеки людей і навколишнього середовища, експедитор зобов'язаний заздалегідь отримати згоду клієнта на відступ від умов договору. Якщо ж такої можливості експедитора немає (мається на увазі попереднє сповіщення клієнта і узгодження з ним майбутніх змін в умовах договору), експедитор має право жити на свій розсуд, повідомивши клієнта, в міру можливості, про свої дії. Таке ж право у експедитора виникає і у тому випадку, коли відповідь від клієнта на такий запит отримана експедитором в належний термін або в рамках того і межах якого необхідно було ухвалити відповідне рішення.

Розмір платні експедитору за надані послуги встановлюється сторонами в договорі транспортної експедиції. Якщо ж розмір платні в договорі не встановлений, клієнт зобов'язаний виплатити експедитору розумну платню, тобто визначену виходячи із звичайних цін, що склалися на аналогічні послуги на момент укладення договору. Не можуть бути включені в платню експедитора витрати на оплату послуг (робіт) інших осіб, повернутих до виконання договору транспортної експедиції, а також витрати на сплату зборів (обов'язкових платежів) при виконанні договору. Проте сторони можуть передбачити в договорі порядок відшкодування експедитору понесених ним витрат. Але всі понесені експедитором витрати при виконанні договору експедиції повинні бути підтверджені документами - рахівницями, невігідними і т. п.

### **5.3 Пред'явлення претензій і позовів за договорами перевезення**

У разі потреби відшкодування збитків або застосування інших санкцій суб'єкт господарювання або інша юридична особа – учасник господарських

відносин, чий права або законні інтереси порушені, з метою безпосереднього врегулювання суперечки з порушником цих прав або інтересів має право звернутися до нього з письмовою претензією, якщо інше не встановлене законом.

До пред'явлення перевізнику позову, що випливає з договору перевезення вантажу, є можливим пред'явлення йому претензії в порядку, встановленому законом, транспортними кодексами (статутами).

Позов до перевізника може бути пред'явлений вантажовідправником або його одержувачем у разі повної або часткової відмови перевізника задовольнити претензію або у разі неотримання від перевізника відповіді на претензію в місячний термін.

Такі претензії можуть пред'являтися протягом шести місяців, а претензії по сплаті штрафів і премій – протягом сорока п'яти днів.

Перевізник розглядає заявлену претензію і повідомляє заявника про задоволення або відхилення її протягом трьох місяців, а щодо претензії по перевезенню в прямому змішаному повідомленні – протягом шести місяців. Претензії по сплаті штрафу або премії повинні бути розглянуті протягом сорока п'яти днів.

У разі відсутності всіх необхідних документів вони можуть бути затребувані у заявника шляхом прямого запиту (листи) з вказівкою терміну їх пред'явлення (але не менш 5 днів без урахування часу поштового доставлення). А у разі непред'явлення заявником необхідних документів у вказаний термін претензія розглядається за документами, що є.

За загальним правилом термін для відповіді на претензію складає один місяць, обчислюваний з дня отримання претензії. Якщо договором (правилами) передбачено право повторної перевірки забракованої продукції (товарів) підприємством-виготівником, претензії, пов'язані з якістю і комплектністю продукції (товарів), розглядаються протягом двох місяців.

Перевізник зобов'язаний дати відповідь на претензію протягом трьох (при прямому змішаному повідомленні – шести) місяців, а по претензії по сплаті штрафів і премій – протягом 45 днів. Претензія розглядається в місячний термін (дане правило діє при напрямі перевізником претензії вантажовідправнику або вантажоодержувачу).

Якщо сторонами в договорі перевезення виступають два суб'єкти господарювання, такі відносини є предметом регулювання між суб'єктами господарських відносин. Якщо ж суб'єкт господарювання тільки один (перевізник), а друга сторона – громадянин (тобто фізична особа – громадянин, а не фізична особа-підприємець), то застосовуються норми Цивільного кодексу.

Про результати розгляду претензії заявника повідомляється у письмовій формі.

### **КОНТРОЛЬНІ ЗАПИТАННЯ**

1. Що таке договір транспортної експедиції?
2. У чому призначення договору транспортної експедиції?
3. Що не може бути включено в платню експедитора?
4. Які є правила пред'явлення претензій і позовів за договорами перевезення?

## **Тема 6 ПРОГНОЗУВАННЯ ПОТРЕБ НАСЕЛЕННЯ В ІННОВАЦІЙНИХ ТЕХНОЛОГІЯХ ТРАНСПОРТНО-ЕКСПЕДИЦІЙНОГО ОБСЛУГОВУВАННЯ ТА ОФОРМЛЕННЯ ДОСТАВКИ ВАНТАЖУ**

### **6.1 Потреби населення в інноваційних технологіях транспортно-експедиційного обслуговування**

Обсяг доходів від реалізації побутових транспортно-експедиційних послуг планують виходячи з потреб населення на ці послуги.

Знання попиту на транспортно-експедиційні послуги дозволяє обґрунтувати перспективні і поточні плани, розрахувати потребу в спеціалізованому рухомому складі, у необхідній чисельності робітників та службовців для підприємств ТЕО населення.

Усі види послуг поділяються на дві групи для визначення потреби населення в транспортно-експедиційних послугах.

Перша група – транспортно-експедиційні послуги, розрахунок задоволення потреби в яких знаходиться в залежності від планів реалізації товарів у торговій мережі; введення житлової пощади і т. п. До цієї групи відносяться:

- доставка населенню меблів, холодильників, пральних машин, телевізорів і ін. товарів з торгової мережі;
- перевезення палива, будматеріалів, домашніх речей із квартири на квартиру;
- перевезення вантажів у контейнерах, дрібними відправками і багажем;
- упакування вантажу;
- попередній продаж квитків на різні види транспорту;
- бронювання місць у готелях;

– доставка в ремонт і з ремонту шин легкових автомобілів, що належать громадянам;

– доставка населенню балонів зі зрідженим газом і ін.

Друга група – транспортно-експедиційні послуги, розрахунок задоволення потреби в якій залежить від вивчення і визначення попиту населення на ці послуги. До цієї групи відносяться:

– перевезення домашніх речей на дачу і з дачі, у комісійні магазини, у ремонтні майстерні;

– доставка сільськогосподарських продуктів із присадибних ділянок на колгоспні ринки, з колгоспних ринків на будинок покупцям;

– доставка різних сільськогосподарських вантажів (кормів, добрив і ін.);

– попередні замовлення на таксі;

– обслуговування молодят та інші види послуг.

Обсяги реалізації побутових транспортних послуг першої групи визначають на підставі планів реалізації населенню меблів, палива, будматеріалів, планів перевезень вантажів у контейнерах, планів уведення житлової площі, планів перевезень пасажирів, затверджених торговим, транспортним й іншим організаціям на планований рік.

Розрахунок потреби населення в транспортно-експедиційних послугах можна вести в наступній послідовності:

1. Визначення обсягу реалізованих товарів (у грн, т, штуках)  $Q_{пер}$ , які потрібно перевезти, за формулою:

$$Q_{пер} = b_m Q_p, \quad (6.1)$$

де  $b_m$  – частка товарів від загального обсягу реалізації, що підлягають вивозу на транспорті (визначається шляхом експертних оцінок чи проведення обстеження);



$Q_p$  – плановий обсяг реалізації товарів торговими організаціями (складами, базами, магазинами), обсяг перевезень контейнерів для населення за планом залізниці і продажу квитків за планом перевезень пасажирів різними видами транспорту і т. п.

2. Розрахунок кількості транспортно-експедиційних послуг, що надаються,  $G_{усл}$ , ед.

$$G_{усл} = \frac{Q_{пер}}{m_{ср}}, \quad (6.2)$$

де  $m_{ср}$  – середня вартість (середній обсяг, середня кількість) товарів, що складають одне замовлення (послугу).

3. Повний обсяг реалізації по даному виду послуг  $D$ , грн (тис. грн):

$$D = d G_{усл}, \quad (6.3)$$

де  $d$  – середня вартість (дохідна ставка)

Для розрахунків обсягів попиту на транспортно-експедиційні послуги другої групи необхідно мати:

- відомості про обсяг (у цілому і по видах) транспортно-експедиційних послуг, зроблених населенню за звітний рік;
- відомості про зміну чисельності населення в планованому році;
- відомості про зміну товарообігу в планованому році;
- відомості за 2–3 року (звітні дані), що передують звітному, по ТЕО населення і товарообігу.

–

Обсяг транспортно-експедиційних послуг другої групи визначають по формулі

$$D = P_{\partial} P_N P_C D_{mz}, \quad (6.4)$$

де  $P_{\partial}$ ,  $P_N$ ,  $P_C$  – показники, які характеризують збільшення валового прибутку від послуги в залежності від збільшення доходів населення, чисельності населення та рівня задоволення попиту на послугу;

$D_{mz}$  – валовий прибуток від послуги, якій очікується у поточному році.

$$P_{\partial} = \frac{100 + \mathcal{E}m}{100}, \quad (6.5)$$

де  $\mathcal{E}$  – коефіцієнт еластичності, який показує зміну попиту під впливом прибутків, ціни і інших економічних факторів;

$m$  – зміна товарообігу в планованому році в розрахунку на одного мешканця, %;

$$P_N = \frac{100 + N}{100}, \quad (6.6)$$

де  $N$  – збільшення чисельності населення у планованому році, %;

$$P_C = \frac{100}{n}, \quad (6.7)$$

де  $n$  – задоволення попиту населення в звітному році, % (визначають шляхом експертних оцінок, обстежень та по звітним даним).

Розрахунок транспортно-експедиційних послуг другої групи – складний. Тому обсяги прибутків від таких послуг визначають шляхом

встановлення їх частки стосовно інших видів послуг або загальних обсягів прибутків.

## **6.2 Основні вимоги до оформлення доставки вантажу**

В процесі прийому-передачі вантажу водій автомобіля відповідно до вимог наказу Мінтрансу України «Про затвердження Правил перевезень вантажів автомобільним транспортом в Україні» від 14.10.1997 р. № 363 (далі – Наказ № 363) зобов'язаний не тільки перевірити кількість прийнятого товару і відповідність його даним, зазначеним у ТТН (найменування, вид, сорт та інше)<sup>2</sup>, але і перевірити відповідність його кріплення й укладання на автомобілі вимогам правил безпеки руху.

Якщо водієм будуть виявлені порушення кріплення й укладання вантажу на автомобілі, то на його вимогу відправник вантажу зобов'язаний усунути такі порушення. Якщо на вимогу замовника або перевізника здійснюється опломбування навантаженого на автомобіль вантажу<sup>3</sup>, то водій, якщо він виконує обов'язки експедитора, або довірена особа вантажоодержувача зобов'язані перевірити правильність навішення пломби та її цілісність.

Після здійснення приймання-передачі вантажу в натурі, після підписання матеріально-відповідальною особою відправника вантажу та водієм-експедитором або довіреною особою вантажоодержувача всіх чотирьох екземплярів ТТН і після видачі водієві-експедиторові або довірений особі вантажоодержувача трьох екземплярів ТТН (перший екземпляр залишається у відправника вантажу) видача товару і навантажувальних робіт вважаються закінченими. Час закінчення видачі товару і навантажувальних робіт зазначається в графі 19, а час простою під навантаженням — у графі 20 ТТН. Після цього водій автомобіля має право виїхати в пункт призначення вантажу.

## КОНТРОЛЬНІ ЗАПИТАННЯ

1. На які основні дві групи поділяють усі види ТЕП?
2. Що входить до першої групи?
3. Що входить до другої групи?
4. Як визначити обсяг реалізованих товарів, що потрібно перевезти?
5. Відповідно до якого наказу Мінтрансу України водій автомобіля зобов'язаний не тільки перевірити кількість прийнятого товару і відповідність його даним, зазначеним у ТТН, але і перевірити відповідність його кріплення й укладання на автомобілі вимогам правил безпеки руху?

## СПИСОК РЕКОМЕНДОВАНОЇ ЛІТЕРАТУРИ

1. Усе про облік та організацію транспортно-експедиторської діяльності. – Харків : Фактор, 2008. – 448 с.
2. Закон України «Про транспортно-експедиторську діяльність» : за станом на 1 лип. 2004 р. № 1995-IV – Закон № 1995.
3. Нагорний Є. В. Транспортно-експедиційне обслуговування підприємств та організацій в умовах ринку : навч. посібник / Є. В. Нагорний, Н. Ю. Черниш. – Харків : ХНАДУ, 2002. – 358 с.
4. Досвід роботи транспортно-експедиційних фірм за кордоном, їх роль в організації логістичних систем / [С. В. Домшина та інш.]. – Москва : 1994. – 43 с.
5. Плужников К. І. Транспортне експедирування / К. І. Плужников. – Москва : ПосКонсульт, 1999. – 573 с.
6. Воркут А. І. Вантажні автомобільні перевезення / А. І. Воркут. – Київ : Вища школа, 1986. – 392 с.

*Навчальне видання*

**ТКАЧЕНКО** Ірина Олександрівна

**ІННОВАЦІЙНІ ТЕХНОЛОГІЇ  
ТРАНСПОРТНО-ЕКСПЕДИТОРСЬКОЇ ДІЯЛЬНОСТІ**

**КОНСПЕКТ ЛЕКЦІЙ**

*(для студентів денної та заочної форм навчання  
спеціальності 275 – Транспортні технології)*

Відповідальний за випуск *Т. В. Луценко*

За авторською редакцією

Комп'ютерне верстання *І. О. Ткаченко*

План 2019, поз. 95 Л.

---

Підп. до друку 09.04.2019. Формат 60×84/16.

Друк на ризографі. Ум. друк. арк. 3,0

Тираж 50 пр. Зам. №

Видавець і виготовлювач:

Харківський національний університет  
міського господарства імені О. М. Бекетова,  
вул. Маршала Бажанова, 17, Харків, 61002.

Електронна адреса: [rectorat@kname.edu.ua](mailto:rectorat@kname.edu.ua)

Свідоцтво суб'єкта видавничої справи:

ДК № 5328 від 11.04.2017.