

**Министерство образования и науки Украины
Харьковская национальная академия городского хозяйства**

Т.П. Демиденко, А.А. Радченко, Т.Е.Киркач

Чертеж здания

**Методические указания к выполнению задания
по курсу «Компьютерная графика»**

Харьков – ХНАГХ – 2008

Методические указания к выполнению заданий по курсу «Компьютерная графика» – «Чертеж здания» (для студентов 1-3 курсов дневной формы обучения бакалавров по направлениям 6.050100 «Экономика предприятий»; 0921 «Строительство»)/Сост.: Демиденко Т.П., Радченко А.А., Киркач Т.Е.–Харьков: ХНАГХ, 2008.-65с.

Составители: Т.П. Демиденко, А.А. Радченко, Т.Е.Киркач

Рецензент: канд. техн. наук, проф. Лусь В.И.,

зав. кафедрой инженерной и компьютерной графики.

Рекомендовано кафедрой инженерной и компьютерной графики,

протокол № 1 от 22 января 2008 г.

Цель и объём работы

Настоящие методические указания разработаны для студентов строительных и экономических специальностей. В них приводятся варианты заданий, сформулированы требования к оформлению и объёму работы, даны краткие пояснения к выполнению чертежей и приведен список литературы, которой следует пользоваться при выполнении данного задания. Цель работы - научить студента читать строительный чертёж и оформлять чертежи марки АС согласно ГОСТам с помощью графического редактора «КОМПАС».

Задание делится на две части. В первой части студент, пользуясь чертежами и описанием конструктивных элементов здания, взятыми из данного методического пособия по своему номеру варианта должен выполнить эскиз плана здания. Эскиз выполняется в карандаше на листе ватмана формата А-3 в масштабе 1:100. Эскиз следует выполнять в соответствии с общими правилами графического оформления строительных чертежей (ГОСТ 21.501-80: ГОСТ 2.303-68; ГОСТ 2.307-68: ГОСТ 21.105-79: ГОСТ 2.105-79). Вторая часть задания предусматривает выполнение чертежа плана здания по готовому эскизу и выполнение фасада и разреза здания с помощью графического редактора «КОМПАС».

Указания по оформлению чертежей

Масштабы. Изображение на строительных чертежах планов, фасадов, разрезов, конструкций, деталей и других элементов гражданских, промышленных и сельскохозяйственных зданий выполняют в масштабах, установленных ГОСТ 2.302-68, с учётом требований ГОСТ 21.501-80. На чертежах марки АС рекомендуется выполнять:

планы этажей, подвалов, фундаментов, кровли, фасады зданий в масштабе 1:100, 1:200:

- разрезы, планы секций, фрагменты планов и фасадов в масштабе 1:50, 1:100;
- изделия и узлы в масштабе 1:5, 1:10, 1:20.

В соответствии с ГОСТ 21.101-79 на строительных чертежах, как правило, масштабы не проставляют. Однако, если изображения на листе выполнены в разных масштабах, то над каждым изображением указывают соответствующий масштаб по типу М 1:50

Линии чертежа. На строительных чертежах используют типы линий, приведенные в ГОСТ 2.303-68. Толщина линий для всех изображений, выполненных в одном и том же масштабе, должна быть одинаковой. Однако в строительных чертежах есть некоторые особенности в применении отдельных типов линий. Так, на плане и разрезе здания видимые контуры обводят линиями разной толщины. Более толстой линией обводят контуры участков стен, попавшие в секущую плоскость. Контуры участков стен, не попавшие в плоскость сечения, обводят тонкой линией.

Толщина линий (мм) обводки для чертежей планов и разрезов, выполненных в М 1:100, рекомендуется следующая:

линия земли - 0,7-0,8;

каменные элементы, попавшие в сечение - 0,6-0,7;

деревянные элементы, попавшие в сечение - 0,6-0,7;

оборудование - 0,2-0,3.

Толщина линий (мм) обводки для чертежей фасадов, выполненных в М1:100 берется такая:

линия земли - 0,8;

контур здания - 0,4-0,5;

линии проемов, ворот, дверей и окон - 0,4;

рисунок коробок, переплётов и полотен дверей и окон - 0,2-0,3.

Размеры. На строительных чертежах размеры наносят в соответствии с ГОСТ 2.307-68 с учётом требований системы проектной документации для строительства ГОСТ 21.105-79.

Размеры в миллиметрах на строительных чертежах, как правило, наносят в виде замкнутой цепочки без указания единицы измерения. Размерные линии на строительных чертежах ограничивают засечками - короткими штрихами длиной 2-4 мм, проводимыми с наклоном вправо под углом 45° к размерной линии. Толщина линии засечки равна толщине сплошной основной линии, принятой на данном чертеже. Размерные линии должны выступать за крайние выносные линии на 1-3 мм. Размерное число располагают над размерной линией примерно на расстоянии от 0,5 до 1 мм. Выносная линия может выступать за размерную на 1-5 мм. Расстояние от контура чертежа до первой размерной линии рекомендуется принимать равным 14-21 мм. Расстояние между параллельными размерными линиями должно быть не менее 7 мм, а от размерной линии до кружка координационной оси - 4 мм (см. рис.1).

Отметки. Условные отметки уровней (высоты, глубины) на планах, разрезах, фасадах показывают расстояние по высоте от уровня чистого пола первого этажа до уровня поверхности различных элементов здания. На фасадах и разрезах отметки помещают на выносных линиях или линиях контура.

Знак отметки представляет собой стрелку с полочкой. При этом стрелку выполняют основными линиями длиной 2-4 мм, проведенными под углом 45° к выносной линии или линии контура. Длина полочки может быть принята от 11 до 18 мм.

На строительных чертежах отметки уровней указывают в метрах с тремя десятичными знаками. Условная нулевая отметка обозначается так: 0,000.

Координационные оси. Координационные оси служат для привязки здания к строительной координационной сетке, а также для определения положения несущих конструкций, так как эти оси проводят только по

капитальным стенам и колоннам. Координационные оси зданий и сооружений наносят штрихпунктирными линиями с длинными штрихами толщиной 0,3 - 0,4 мм. Допускается после наводки чертежа оси оставлять только в пересечении стен. На планах разбивочные оси выводят за контур стен и маркируют. Для маркировки осей на стороне здания с большим их числом используют арабские цифры 1, 2, 3 и т.д. Чаще всего большее число осей проходит поперёк здания.

Для маркировки осей на стороне здания с меньшим их числом пользуются буквами русского алфавита А, Б, В и т.д. (кроме букв З, Й, О, Х, Ы, Ъ, Ь). Маркировку начинают слева направо и снизу вверх. Пропуски в порядке нумерации и алфавите при применении буквенных обозначений не допускаются. Обычно маркировочные кружки (диаметр их 6 -12 мм) располагают с левой и нижней стороны зданий. Если же расположение осей на правой и верхней стороне плана не совпадает с разбивкой осей левой и нижней его сторон, то координационные оси маркируют на всех сторонах плана или на тех двух сторонах, где нет совпадения осей.

На планах показывают, в какую сторону открываются двери. Наружные двери с улицы в дом должны открывать наружу, а двери с лестницы в квартиру – внутрь квартиры. Открывание остальных дверей определяется удобством планировки и эксплуатации.

Марки оконных проемов и наружных дверей проставляют с внешней стороны стены.

На плане разомкнутой линией показывают положение секущей плоскости для соответствующего разреза.

Капитальные наружные и внутренние стены, колонны и другие конструктивные элементы привязывают к координационным осям, т.е. определяют расстояние от внутренней или наружной плоскости стены или геометрической оси элемента до координационной оси здания.

Рекомендации к выполнению задания

Перед вычерчиванием строительного чертежа необходимо уяснить себе следующие вопросы:

- 1) какова этажность здания;
- 2) где расположены наружные капитальные стены, какова их толщина и привязка;
- 3) где расположены внутренние капитальные стены, какова их толщина и привязка;
- 4) чем отличаются на изображении плана капитальные стены и перегородки;
- 5) где на плане показана лестничная клетка. Читая схему разреза здания, следует уяснить себе:
 - а) каким должно быть положение на плане мнимой секущей плоскости для получения разреза;
 - б) какие капитальные стены и перегородки попадают в разрез;
 - в) чему равна общая высота здания, высота этажа, толщина перекрытий.

Работу по выполнению эскиза плана здания следует начинать с компоновки листа. Прежде всего вычертить на формате рамку и прямоугольник для основной надписи. После этого необходимо наметить предварительную схему расположения изображения сетки координационных осей на рабочем поле чертежа.

Вычерчивание плана

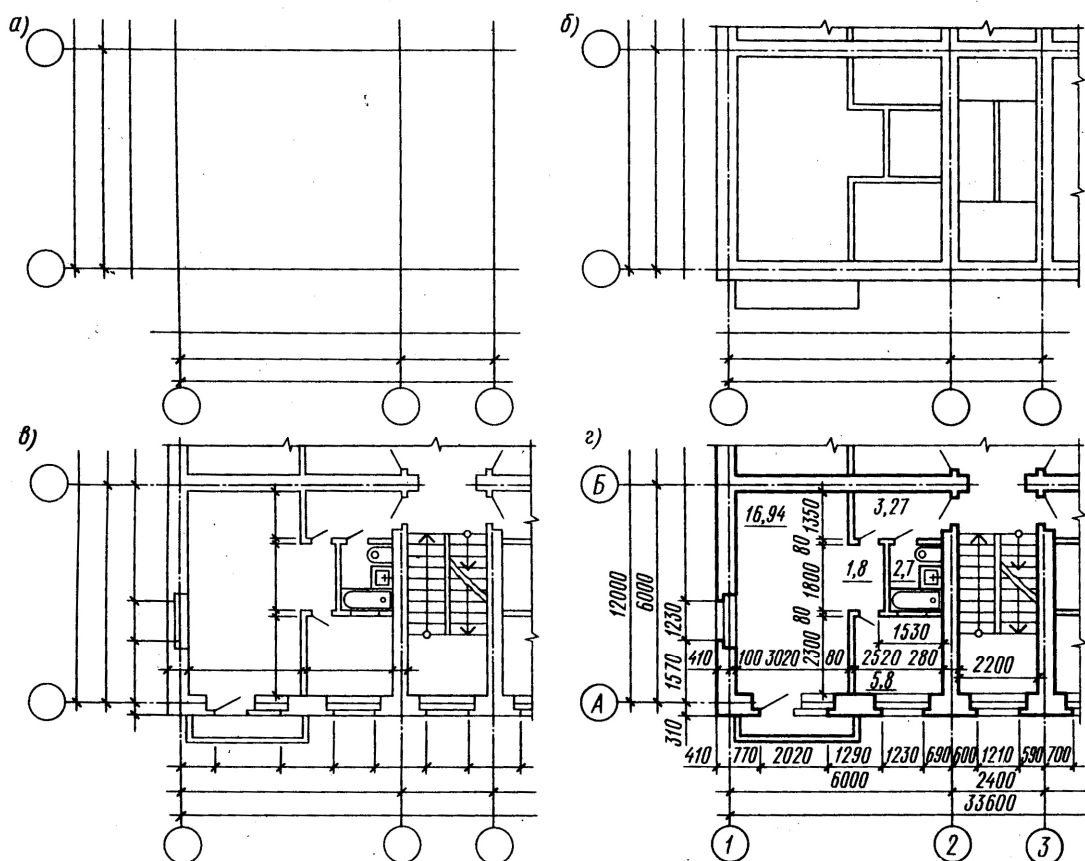
План здания вычерчивают в следующей последовательности:

- проводят продольные и поперечные координационные оси;
- вычерчивают все наружные и внутренние стены, перегородки и колонны, если они имеются;
- производят разбивку оконных и дверных проемов в наружных и внутренних стенах и перегородках, условно показывают открывание дверей;

- вычерчивают лестницу, санитарно-технические приборы, встроенные шкафы, антресоли, балконные ограждения и другие элементы;
- наносят необходимые выносные и размерные линии, показывают линию разреза;
- проставляют все размеры, делают соответствующие надписи, проверяют чертеж;
- после исправления и доработки делают окончательную обводку.

Контуры разрезов и сечений выполняют сплошной основной линией.

Элементы, не попадающие в плоскость сечения, выполняют тонкой линией.



На планах показывают, в какую сторону открываются двери. Наружные двери с улицы в дом должны открывать наружу, а двери с лестницы в квартиру – внутрь квартиры. Открывание остальных дверей определяется удобством планировки и эксплуатации.

Марки оконных проемов и наружных дверей проставляют с внешней стороны стены.

На плане разомкнутой линией показывают положение секущей плоскости для соответствующего разреза.

За габаритом плана, обычно в первой цепочке, считая от контура плана, располагают размеры, указывающие ширину оконных и дверных проемов, простенков и выступающих частей здания с привязкой их к осям.

Вторая цепочка включает в себе размеры между осями капитальных стен и колонн. В третьей цепочке проставляют размер между координационными осями крайних наружных стен.

Площади помещений приводятся в правом нижнем углу на плане каждого помещения и подчеркиваются сплошной толстой линией. Размеры на планах проставляются в мм, отметки - в метрах до второго десятичного знака, площади помещений - в квадратных метрах до второго десятичного знака

План нанести согласно ГОСТ 2.303-68.

Описание схемы здания

В здании даны схема плана второго (первого) этажа, фасад и разрез 1-1 двухэтажного жилого дома. Стены здания кирпичные: наружные толщиной в два кирпича, внутренние – в полтора. Перегородки из шлакобетонных блоков толщиной 120 мм.

Здание оборудовано водопроводом, канализацией и центральным отоплением. Оконные проемы с четвертями, переплеты с двойным остеклением. Дверные проемы наружные и внутренние – без четвертей.

На схеме плана указано размещение сантехнического оборудования, заданы размеры между осями стен, оконными и, в ряде случаев, дверными проемами, показано размещение лестничной клетки, а также привязка стен здания к осям.

Оконные и дверные проемы обозначены индексами ОК1, ОК2, Д1, Д2, Д3 и т.д., а размеры их приведены в спецификациях.

Последовательность компьютерного выполнения плана здания

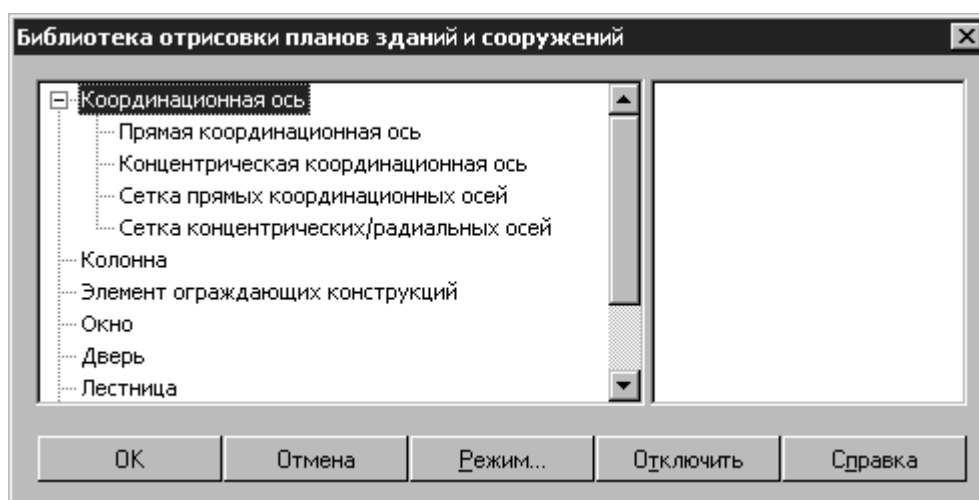
1. На верхней панели инструментов выбираем команду «Новый документ».
2. Активизируем команду «Сервис». Выбираем режим «Параметры» → «Параметры документа» → «Параметры первого листа» → Формат (А3 – горизонтальная) → Оформление → Чертеж конструкторский. Первый лист.
3. В меню команды «Вставка» выбираем режим «Вид» и в открывшемся окне вводим значение масштаба изображения (1:100).
4. Активизируем команду «Сервис» → Менеджер библиотек → Библиотека отрисовки планов зданий и сооружений.
5. Для отрисовки координационных осей выбираем режим «Отрисовка осей» → «Сетка прямых координационных осей». В открывшемся окне задаем параметры сетки: шаг, количество шагов, общую длину осей, вид законцовки осей, длину вылета осей.
6. Отрисовываем несущие стены и перегородки. В текущей библиотеке входим в режим «Элементы ограждающих конструкций». В рабочем окне вводим все необходимые параметры.
7. Вставляем окна и двери. Входим поочередно в режимы «Окно» и «Дверь» в текущей библиотеке. В открывшихся окнах вводим необходимые параметры: ширину, высоту и тип привязки на чертеже.
8. Вставляем лестницу и сантехоборудование, пользуясь соответствующими библиотеками.
9. Проставляем все необходимые размеры и обозначения на готовом чертеже плана здания.

Работа с библиотекой

В левой части диалога открытого окна библиотеки отображается список команд текущей библиотеки, которые могут быть сгруппированы по разделам. Чтобы развернуть содержание какого-либо раздела, установите курсор на значке плюса рядом с заголовком раздела и щелкните левой кнопкой мыши. Повторный щелчок на этом символе (после разворачивания раздела он отображается как минус) приведет к сворачиванию содержания раздела.

В правой части диалога отображаются слайды, облегчающие поиск нужной команды.

Для запуска библиотечной команды на исполнение выберите ее название в списке и нажмите кнопку **ОК**. Можно также дважды щелкнуть левой кнопкой мыши на названии команды.



1. Построение координационных осей

Библиотека позволяет строить координационные оси следующих видов:

- Прямая координационная ось;
- Концентрическая координационная ось;
- Сетка прямых координационных осей;
- Сетка концентрических/радиальных координационных осей.

Способы построения и редактирования осей перечисленных видов рассмотрены ниже.

- **Обозначение** — окно ввода обозначения текущей оси.
- **Установка параметров законцовки оси** (опция представлена пиктограммами):



Пиктограмма **Установка диаметра законцовки**

Для диаметра законцовки допускается выбор любого целочисленного значения из ряда 6 ... 12 мм.



Пиктограмма **Установка размера шрифта обозначения.**

Список содержит ряд размеров шрифтов от 1,8 до 10 мм.

- **Отображение**

Переключатели определяют способ отрисовки марок (законцовок) на координационной оси:



Кнопка **Марка (законцовка) в точке вставки (начале) оси**



Кнопка **Марка (законцовка) в конце оси**



Кнопка **Марка (законцовка) по обеим сторонам оси**



Отрисовка оси без марки (законцовки)

- **Длина оси**

Поле доступно для ввода значения только при определении одного из двух следующих способов построения: *по точке и длине, по точке, длине и углу*. Предназначено для задания длины оси в миллиметрах.

- Список **Способ построения**

Список помечен пиктограммой **Способ построения.**



Пиктограмма **Способ построения**

Допускает установку трех способов построения координационной оси:

- *по двум точкам;*
- *по точке и длине;*
- *по точке, длине и углу.*

Во время вставки оси на экране отображается ее фантом, позволяющий визуально контролировать процесс вставки.

За один вызов команды построения координационной оси вы можете вставить в чертеж несколько ее изображений.

Для завершения построения используйте кнопку **Прервать команду** на Панели специального управления КОМПАС-ГРАФИК.



Кнопка **Прервать команду**

Для редактирования параметров координационной оси дважды щелкните по ней левой кнопкой мыши — появится диалог **Прямая координационная ось**.

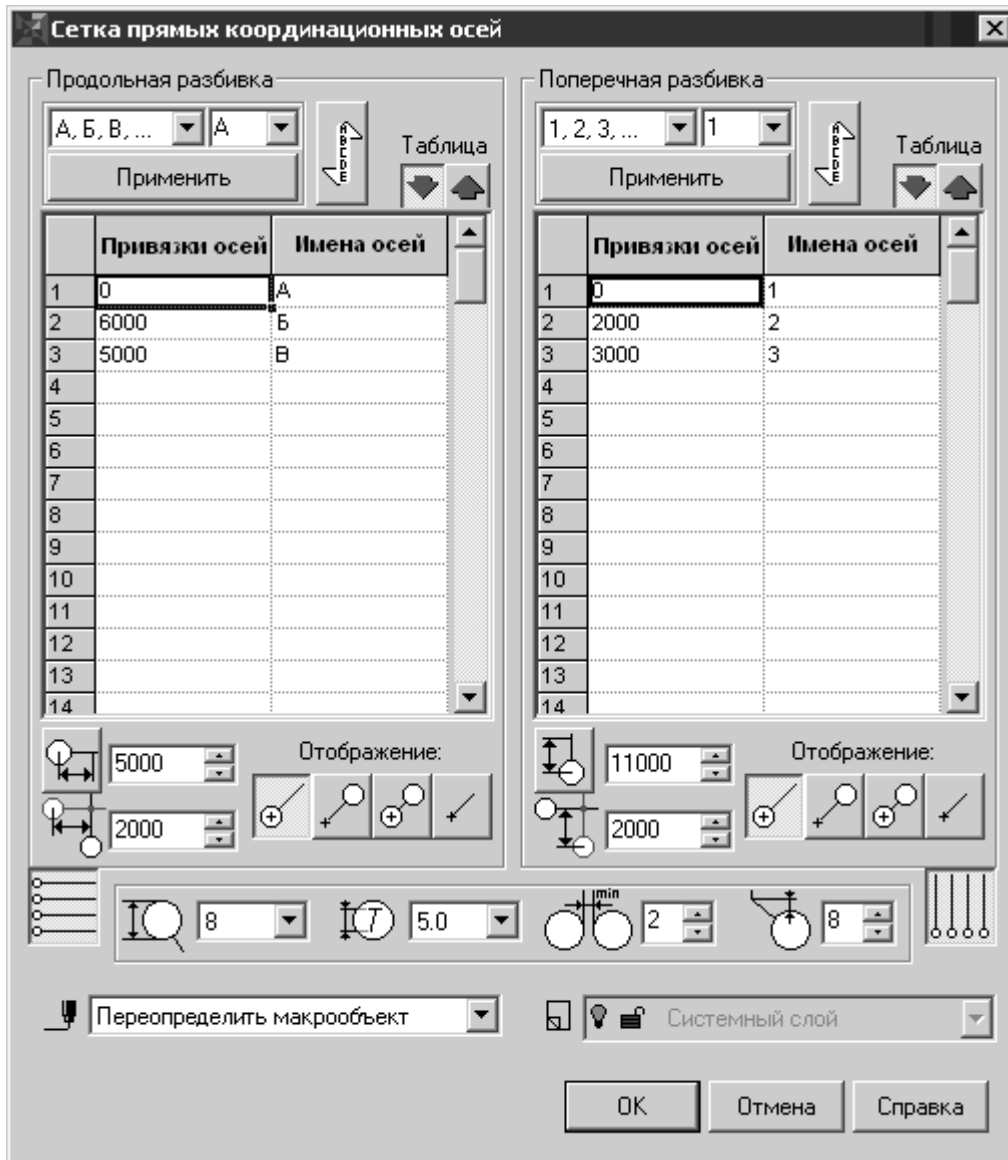
При переопределении свойств оси с сохранением ее положения в пространстве чертежа в списке **Способ построения** должна быть активирована опция **Переопределить макрообъект** (активна «по умолчанию»). Если наряду с изменением параметров требуется также переместить ось, выберите из списка **Способ построения** необходимый способ вставки.

Сетка прямых координационных осей

Для построения сетки прямых координационных осей запустите одноименную команду в окне библиотеки, либо нажмите одноименную кнопку, подключенную к пользовательской панели. В результате откроется диалог **Сетка прямых координационных осей**, в котором нужно ввести параметры для построения сетки.



Кнопка **Сетка прямых координационных осей**



Диалог **Сетка прямых координационных осей**

Диалог включает в себя две панели, имеющие одинаковую структуру и позволяющие задавать шаг и обозначения для поперечных и продольных осей, образующих сетку: **Продольная разбивка**, **Поперечная разбивка**.

Опции диалога

Панели Продольная разбивка, Поперечная разбивка

- **Обозначение** (опция представлена списком)

Окно выбора системы обозначений поперечных / продольных координационных осей. Вы можете определить систему обозначений, основанную на:

- буквах русского алфавита (*А, Б, В ... АА, ББ ...*), при этом, в соответствии с требованиями ГОСТ 21.101-97, из ряда исключены Ё, З, Й, О, Х, Ц, Ч, Щ, Ъ, Ы, Ь;
- буквах латинского алфавита;
- арабских цифрах (*1, 2, 3 ...*);
- создать произвольную маркировку осей в режиме *Параметры осей*.
- Кнопка *Параметры осей*. Ее активация вызывает отображение имени и шага каждой из осей, составляющих сетку осей. Опция активна по умолчанию.

 Кнопка **Параметры осей**

- Кнопка *Параметры сетки*. Ее активация вызывает отображение шага по оси Y/X и количества шагов.

 Кнопка **Параметры сетки**

- Логика работы с полями ввода исходных данных для построения сетки координационных осей в панелях *Продольная разбивка / Поперечная разбивка* аналогична логике работы с таблицами MS Excel:
- *Установка параметров законцовки оси* (опция представлена пиктограммами)

 Пиктограмма **Размер марки.**

Допускается выбор любого целочисленного значения из ряда 6 ... 12 мм.

 Пиктограмма **Размер шрифта.**

Список содержит ряд размеров шрифтов от 1,8 до 10 мм.

- *Отображение*
Переключатели определяют способ отрисовки марок (законцовок) на координационной оси:



Кнопка **Марка в начале**



Кнопка **Марка в конце**



Кнопка **Марка с двух сторон**



Кнопка **Без марок** — отрисовка оси без марок



Кнопка **Показать продольные оси.**



Кнопка **Показать поперечные оси**

При работе с планами обе кнопки (*Показать продольные оси* и *Показать поперечные оси*) должны быть активированы. Отрисовка сеток осей с активацией только одной из этих кнопок используется при оформлении разрезов и фасадов зданий.

- **Длина оси**

Активация кнопки позволяет вызвать функцию *Определить длину автоматически* — автоматически пересчитать длины координационных осей, основываясь на параметрах сетки. Назначение производится одновременно для всех осей, составляющих сетку координационных осей. Возможен явный ввод длин продольных и поперечных осей в окно ввода (в миллиметрах).



Кнопка **Определить длину автоматически для продольных осей**



Кнопка **Определить длину автоматически для поперечных осей**

- **Вылет оси** (опция представлена пиктограммами)

В соответствии с требованиями ГОСТ 21.101-97, обозначения осей наносят вдоль нижней и левой (на чертеже) стен здания, поэтому настройка величины вылета оси выполняется именно для этих областей сетки координационных осей.



Пиктограмма Определение в окне ввода вылета продольных осей



Пиктограмма Определение в окне ввода вылета поперечных осей

- Список *Способ построения*



Пиктограмма Способ построения

Допускает установку двух способов построения сетки прямых координационных осей:

- *По точке и длине*

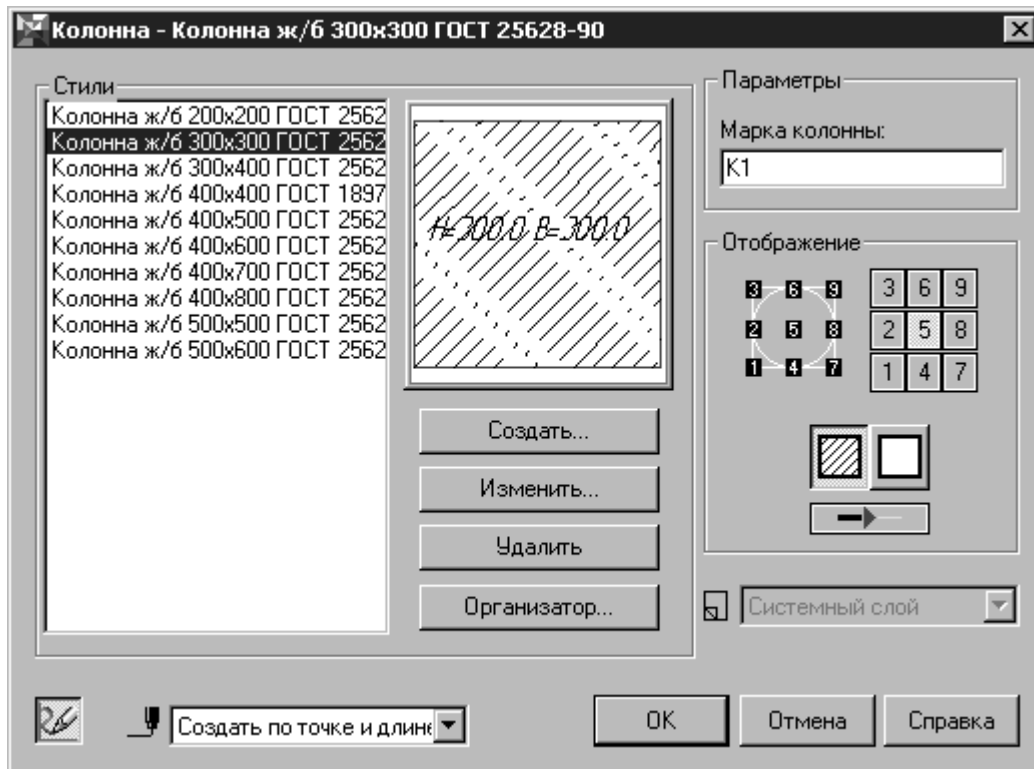
Построение элементов здания

Колонна

Для отрисовки колонны запустите команду *Колонна* в окне библиотеки, либо нажмите одноименную кнопки, подключенную к пользовательской панели. Появится диалог *Колонна* , в котором нужно выбрать стиль колонны в библиотеке стилей.



Кнопка Колонна



Диалог **Колонна**

Опции диалога

- Диалог **Колонна** включает в себя окно с перечнем активированных в библиотеке стилей колонн, доступных для установки в пространстве чертежа. Перечень стилей может быть изменен (сужен, расширен) при помощи **Организатора** вызываемого выбором кнопки **Организатор...** панели **Стили** диалога, или же выбором команды **Стили** в окне библиотеки (кнопки **Стили**, подключенной к одной из пользовательских панелей).

Кнопка **Стили**

Для выбранного стиля колонны отображается эскиз (вид в плане с указанием на нем размеров сечения, миллиметры).

- Кнопка **Создать**

Вызов диалога **Стиль колонны** для определения параметров вновь создаваемой колонны круглого или прямоугольного сечения (нового стиля колонны).

- Кнопка **Изменить**

Вызов диалога **Стиль колонны** для изменения параметров существующего и выделения подсветкой в списке стилей стиля колонны.

- Кнопка **Удалить**

Удаление существующего и выделенного подсветкой в списке стилей стиля колонны.

- Кнопка **Организатор...**

Вызов диалога **Организатор стилей** для определения перечня стилей колонн, отображаемых в окне **Стили** диалога **Колонна**.

- Поле **Марка колонны**

Область ввода, предназначенная для определения марки помещаемой в пространство чертежа колонны. Правильность ввода марки отслеживается пользователем. Марка отображается на чертеже в виде подсказки у одной из НОТ-точек при выделении колонны наряду с именем стиля колонны, однако на чертеж автоматически не вносится. Для ввода ее в пространство чертежа используйте базовый инструмент КОМПАС-ГРАФИК **Линия-выноска** панели инструментов **Размеры и технологические обозначения** или **Линия-выноска гребенчатая Библиотеки СПДС-обозначений**.



Кнопка **Линия-выноска**

- Панель **Отображение**

Панель включает в свой состав 3 кнопки, определяющих вид представления на чертеже выбранной колонны:

- Кнопка **Рисовать полностью** — представление с обозначением материала колонны.

**Кнопка Рисовать полностью**

- Кнопка *Не штриховать* — представление без обозначения материала колонны.

**Кнопка Не штриховать**

- Кнопка *Контур тонкой линией* — признак, определяющий стили линий, используемых при отрисовке выбранной колонны:
 - внутренних инженерных сетей.

**Кнопка Контур тонкой линией**

- Кроме того, в состав панели входят 9 кнопок, определяющих номер точки привязки колонны при вставке ее в пространство чертежа.
- Список *Способ построения*

**Пиктограмма Способ построения**

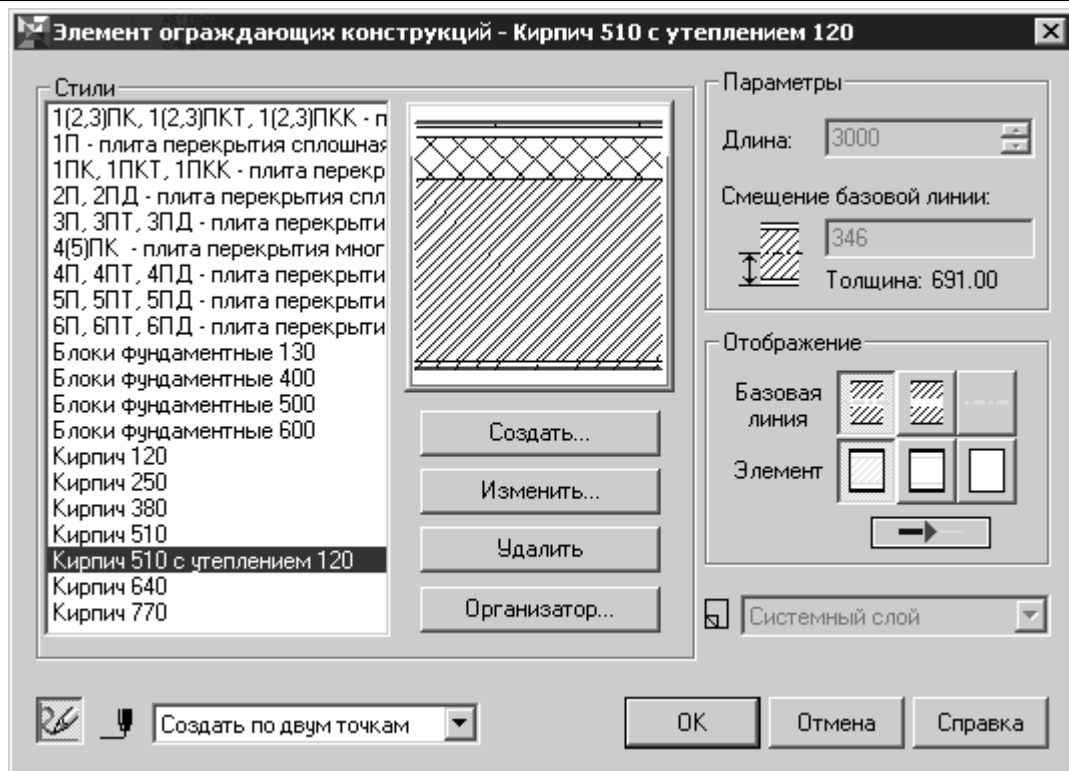
Диалог допускает установку двух способов построения колонны:

- *По точке и длине* (указанием точки вставки)
- *По точке, длине и углу* (указанием точки вставки и угла поворота)

**Кнопка Перестроить после постановки в чертеж****Элемент ограждающих конструкций**

Для отрисовки элемента ограждающих конструкций запустите команду *Элемент ограждающих конструкций* или нажмите одноименную кнопку, подключенную к одной из пользовательских панелей. Откроется диалог, который позволяет выбрать стиль элемента ограждающих конструкций (стены, перекрытия, кровли) из библиотеки стилей.

**Кнопка Элемент ограждающих конструкций**



Диалог Элемент ограждающих конструкций

Опции диалога

- Диалог включает в себя окно с перечнем активированных в библиотеке стилей элементов ограждающих конструкций, доступных для установки в пространстве чертежа. Перечень стилей может быть изменен (сужен, расширен) при помощи **Организатора**, вызываемого выбором кнопки **Организатор...** панели **Стили** диалога, или же выбором команды **Стили** в окне библиотеки (кнопки **Стили**, подключенной к одной из пользовательских панелей).

Кнопка **Стили**

Для выбранного стиля элемента ограждающих конструкций (стены/перекрытия/кровли) отображается эскиз, показывающий его структуру.

- Кнопка **Создать**

Вызов диалога *Стиль элемента ограждающих конструкций* для определения параметров вновь создаваемого стиля элемента ограждающих конструкций.

- Кнопка *Изменить*

Вызов диалога *Стиль элемента ограждающих конструкций* для изменения параметров существующего и выделенного подсветкой в списке стилей стиля элемента ограждающих конструкций.

- Кнопка *Удалить*

Удаление существующего и выделенного подсветкой в списке стилей стиля элемента ограждающих конструкций.

- Кнопка *Организатор...*

Вызов диалога *Организатор стилей* для определения перечня стилей элементов ограждающих конструкций, отображаемых в окне *Стили* диалога *Элемент ограждающих конструкций*.

- Панель *Параметры*

Панель включает в свой состав окна ввода, определяющие геометрию элемента ограждающих конструкций выбранного стиля.

- Поле *Длина*

Окно ввода, позволяющее определить длину элемента ограждающих конструкций, миллиметры.

- Поле *Смещение базовой линии*

Базовая линия — условная линия, находящаяся внутри контура стены, позволяющая выполнять точную привязку стены к характерным точкам при построении и в используемом в настоящее время алгоритме пересечения стен, влияющая на способ «слияния» слоев многослойной стены. Иногда базовая линия стены может совпадать с линией координационной оси, но это не обязательно. Для правильной отрисовки библиотекой узлов Г-образного и Т-образного пересечений элементов ограждающих

конструкций, базовые линии должны пересекаться «чисто» — в точке и без «перехлеста» соответственно .



Пиктограмма Смещение базовой линии стены

- Панель *Отображение*

Панель включает в свой состав 7 кнопок, определяющих вид представления на чертеже выбранного элемента ограждающих конструкций. Кнопки разделены на 3 блока, при этом внешний вид отрисованного элемента ограждающих конструкций определяется сочетанием настроек, сделанном в каждом из блоков.

- Группа *Базовая линия*

- При нажатой кнопке *Отобразить базовую линию* наносится контур элемента ограждающих конструкций (ЭОК) с отображением базовой линии.



Кнопка Отобразить базовую линию

- При нажатой кнопке *Отобразить базовую линию* наносится контур ЭОК без отображения базовой линии.



Кнопка Не отображать базовую линию

- При нажатой кнопке *Отобразить только базовую линию* отображается только базовая линия.



Кнопка Отобразить только базовую линию.

- Группа *Элемент*

- Кнопка *Рисовать полностью* — показывать структуру одно- и многослойного ЭОК с показом штриховок, соответствующих материалу каждого слоя.

**Кнопка Рисовать полностью**

- Кнопка *Не штриховать* — показывать структуру одно- и многослойного ЭОК без показа штриховок, соответствующих материалу каждого слоя.

**Кнопка Не штриховать**

- Кнопка *Рисовать контур* — не показывать структуру ЭОК (только контур).

**Кнопка Рисовать контур**

- *Линия* (опция представлена пиктограммой)

Кнопка *Контур тонкой линией* — признак, определяющий стили линий, используемых при отрисовке текущего элемента ограждающих конструкций:

**Кнопка Контур тонкой линией****Пиктограмма Способ построения**

Допускает установку трех способов построения ЭОК:

- *По двум точкам* (заданием координат точки начала и конца базовой линии ЭОК);
- *По точке и длине* (заданием точки вставки и длины);
- *По точке, длине и углу* (заданием точки вставки, длины и угла наклона базовой линии).
- *Перестроить после постановки в чертеж* (опция представлена пиктограммой)

**Кнопка Перестроить после постановки в чертеж**

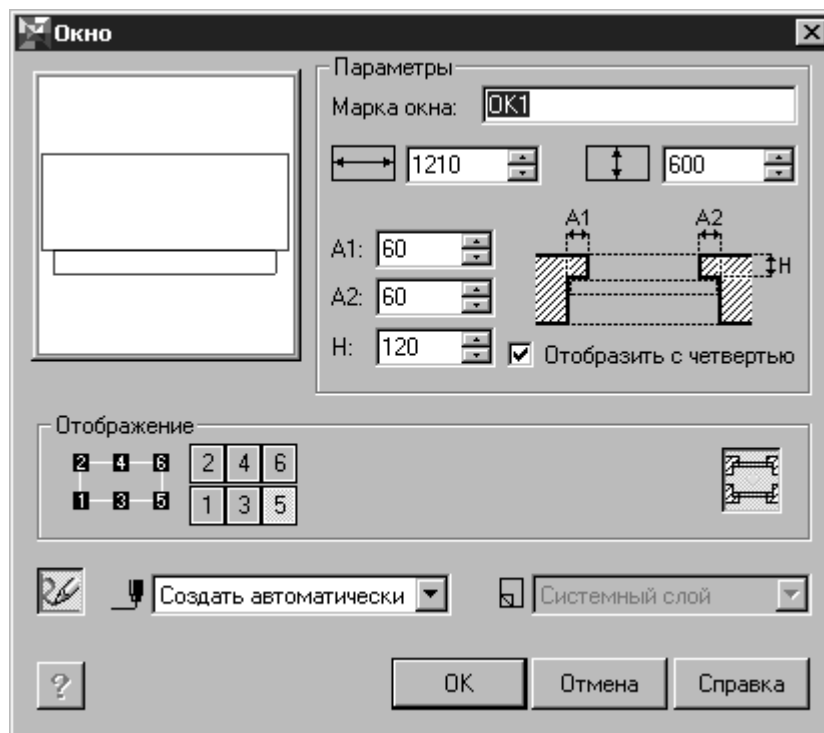
Кнопка «по умолчанию» активирована, что вызывает пересчет элементов ограждающих конструкций сразу по их отрисовке, корректное отображение их взаимного пересечения, а также корректное отображения их пересечения с колоннами (на планах).

- Список *Слой размещения*

Окно

Для отрисовки окна запустите команду **Окно** в окне библиотеки или нажмите одноименную кнопку на пользовательской панели. Появится диалог, в котором необходимо ввести параметры создаваемого окна.

Кнопка **Окно**



Диалог **Окно**

Опции диалога

- Группа **Параметры**

- Поле **Марка окна**

Область ввода, предназначенная для определения марки помещаемого в пространство чертежа окна. Правильность ввода марки отслеживается пользователем. Марка отображается на чертеже в виде подсказки у одной из НОТ-точек при выделении окна, однако на чертеж автоматически не вносится. Для ввода ее в пространство чертежа используйте базовый инструмент КОМПАС-ГРАФИК **Ввод текста** панели инструментов **Размеры и технологические обозначения**.

 Кнопка **Ввод текста**

- Параметры проема** (опция представлена пиктограммами):

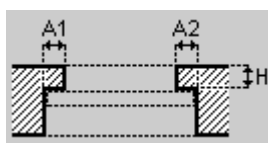
- Ширина оконного проема** — поле для ввода ширины оконного проема в миллиметрах.

 Пиктограмма **Ширина оконного проема**

- Ширина стены** — поле для ввода ширины стены для помещения оконного проема в миллиметрах — необязательный для ввода параметр, поскольку при вставке объект способен автоматически распознавать ширину той стены, в которую производится установка проема.

 Пиктограмма **Ширина стены**

- Параметры четверти** (опция представлена пиктограммой)



Эскиз проема с определением параметров четверти

На эскизе (см. выше) представлены параметры четверти, где:

A1 — ширина левой (или верхней/нижней при отрисовке проема на разрезе) четверти, миллиметры;

A2 — ширина правой (или верхней/нижней при отрисовке проема на разрезе) четверти, миллиметры;

H — глубина четверти, миллиметры;

Отрисовка проема с четвертью возможна при активации переключателя **Отобразить с четвертью** панели **Параметры**. При этом в соответствии с требованиями ГОСТ 21.501-93 «Правила выполнения архитектурно-строительных рабочих чертежей», этот вид отрисовки поддерживается только при масштабе вида большем, чем 1:200 (например, 1:100, 1:50). При использовании масштаба вида 1:200 или менее, библиотекой автоматически поддерживается упрощенный вид отрисовки оконных проемов — без четверти и без отображения линии остекления. Перестроение чертежа выполняется с помощью функции **Перестроить**, вызываемой одноименной командой в окне библиотеки, или кнопкой, подключенной к одной из пользовательских панелей.



Кнопка **Перестроить**

- **Отображение**

В состав панели входят 6 кнопок, определяющих номер точки привязки окна при вставке его в пространство чертежа, а также кнопка **Изменить ориентировку окна** для изменения направления четвертей оконного проема.



Кнопка **Изменить ориентировку окна**



Пиктограмма **Способ построения**

- **Перестроить после постановки в чертеж** (опция представлена пиктограммой)

Кнопка *Перестроить после постановки в чертеж* «по умолчанию» активирована, что вызывает пересчет элементов ограждающих конструкций (стен) и корректное отображение оконного проема, наложенного на стену, сразу по его простановке.



Кнопка **Перестроить после постановки в чертеж**

- Список *Слой размещения*
- Кнопка *Параметры*

Активация кнопки позволяет вызвать диалог *Параметры Окна*.



Кнопка **Параметры**

После задания параметров окна нажмите кнопку **ОК** для перехода к вставке его изображения в стену в пространстве чертежа. Для выхода из диалога без создания окна нажмите кнопку **Отмена**.

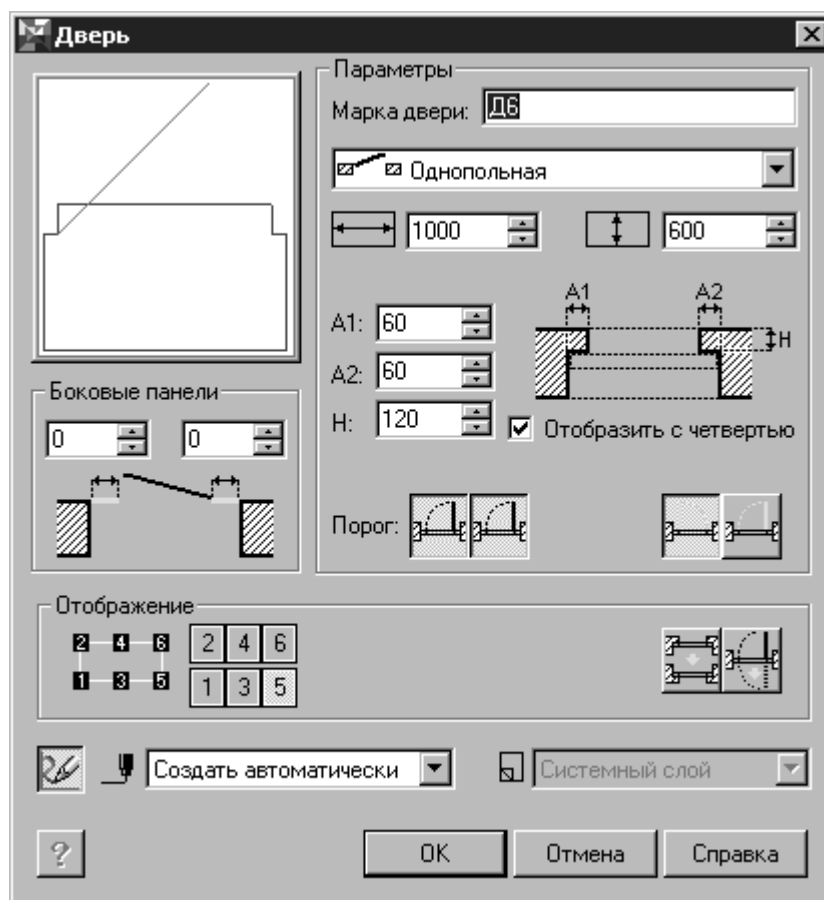
Во время вставки окна на экране отображается его фантом, позволяющий визуально контролировать процесс вставки. За один вызов команды построения окна вы можете вставить в чертеж несколько его изображений.

Для завершения построения используйте кнопку **Прервать команду** на Панели специального управления КОМПАС-ГРАФИК.

Для редактирования параметров окна нужно выполнить двойной щелчок по нему левой кнопкой мыши, вызывающее появление диалога **Окно**.

Дверь

Для отрисовки элемента *Дверь* запустите команду *Дверь* в окне библиотеки или нажмите одноименную кнопку, подключенную к одной из пользовательских панелей. Откроется диалог *Дверь*. Диалог позволяет осуществлять выборку вида конструктива заполнения дверного проема из ряда конструктивов, определенного в соответствии с ГОСТ 21.501-93 «Правила выполнения архитектурно-строительных рабочих чертежей» и определять параметры проема и заполнения.

 Кнопка **Дверь**
Диалог **Дверь****Опции диалога**

- Группа **Параметры**
 - **Марка двери**

Окно ввода, предназначенное для определения марки помещаемой в пространство чертежа двери. Правильность ввода марки отслеживается пользователем. Марка отображается на чертеже в виде подсказки у одной из НОТ-точек при выделении двери, однако на чертеж автоматически не вносится. Для ввода ее в пространство чертежа используйте базовый инструмент КОМПАС-ГРАФИК **Ввод текста** панели инструментов **Размеры и технологические обозначения**.

 Кнопка **Ввод текста**

- **Параметры проема** (опция представлена пиктограммами)

- В поле **Ширина дверного проема** вводится ширина в миллиметрах.



Пиктограмма **Ширина дверного проема**



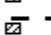
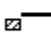



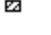
- Поле **Ширина стены для помещения дверного проема** — вводится ширина в миллиметрах. Это необязательный для ввода параметр, поскольку при вставке объект способен автоматически распознавать ширину той стены, в которую производится установка проема.



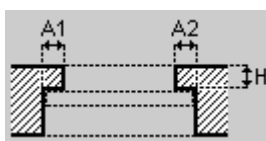
Пиктограмма **Ширина стены для помещения дверного проема**

- **Конструктив заполнения** (опция представлена списком)

Перечень конструктивов заполнений дверных проемов в соответствии с ГОСТ 21.501-93 «Правила выполнения архитектурно-строительных рабочих чертежей»:

-  Однопольная
-  Двупольная
-  Двойная однопольная
-  Двойная двупольная
-  Однопольная с качающимся полотном
-  Двупольная с качающимися полотнами
-  Откатная однопольная
-  Раздвижная двупольная
-  Подъемная
-  Складчатая однопольная
-  Складчатая двупольная
-  Вращающаяся
-  Ворота подъемно-поворотные
-  Пустой проем

- **Параметры четверти** (опция представлена пиктограммой)



Эскиз проема с определением параметров четверти

На эскизе (см. выше) представлены параметры четверти:

A1 — ширина левой (или верхней/нижней при отрисовке проема на разрезе) четверти, миллиметры;

A2 — ширина правой (или верхней/нижней при отрисовке проема на разрезе) четверти, миллиметры;

H — глубина четверти, миллиметры;

Отрисовка проема с четвертью возможна при активации переключателя **Отобразить с четвертью** панели **Параметры**. При этом, в соответствии с требованиями ГОСТ 21.501-93 «Правила выполнения архитектурно-строительных рабочих чертежей», этот вид отрисовки поддерживается только при масштабе вида большем, чем 1:200 (например, 1:100, 1:50). При использовании масштаба вида 1:200 или менее, библиотекой автоматически поддерживается упрощенный вид отрисовки дверных проемов — без четверти. Перестроение чертежа выполняется с помощью функции **Перестроить**, вызываемой одноименной командой в окне библиотеки, или кнопкой, подключенной к одной из пользовательских панелей.



Кнопка **Перестроить**

- **Порог**

Две кнопки позволяют отобразить линию перепада отметок высоты по внешней стороне проема, внутренней стороне проема, по обе стороны проема.



Кнопка, определяющая линию перепада отметок высоты по внутренней стороне проема;



Кнопка, определяющая линию перепада отметок высоты по внешней стороне проема.

- **Открывание**

Две кнопки позволяют изменить направление открывания двери.

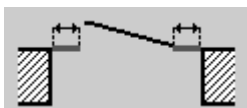


Кнопка **Левая дверь**



Кнопка **Правая дверь**

- **Боковые панели**



Эскиз проема с обозначением боковых панелей

Окна ввода панели позволяют определить ширину левой и правой боковой панели.

- **Отображение**

В состав панели входят 6 кнопок, определяющих номер точки привязки двери при вставке ее в пространство чертежа, а также кнопки **Изменить ориентировку четверти** для изменения направления четвертей дверного проема и **Изменить ориентировку двери** для изменения направления открывания дверного полотна — внутрь/наружу.



Кнопка **Изменить ориентировку четверти**



Кнопка **Изменить ориентировку двери**

- **Список Способ построения**



Пиктограмма **Способ построения**

Стандартный диалог, одинаковый для всех объектов, определяемых средствами библиотеки. В зависимости от способа входа в диалог определения свойств объекта, в данном случае двери: при первичном их определении или при редактировании, может включать одну или две опции. При первичном определении параметров двери это **Создавать автоматически**, что позволяет автоматически распознавать объекту *Дверь*

пространственную ориентацию и ширину той стены, в которую производится ее установка.

- **Перестроить после постановки в чертеж** (опция представлена пиктограммой)



Кнопка **Перестроить после постановки в чертеж**

Кнопка «по умолчанию» активирована, что вызывает пересчет элементов ограждающих конструкций (стен) и корректное отображение дверного проема, наложенного на стену, сразу по его простановке.



Кнопка **Параметры**

Активация кнопки позволяет вызвать диалог **Параметры Двери**.

После задания параметров двери нажмите кнопку **ОК** для перехода к вставке ее изображения в стену в пространстве чертежа. Для выхода из диалога без создания двери нажмите кнопку **Отмена**.

Во время вставки двери на экране отображается ее фантом, позволяющий визуально контролировать процесс вставки. За один вызов команды построения двери вы можете вставить в чертеж несколько ее изображений.

Для завершения построения используйте кнопку **Прервать команду** на Панели специального управления КОМПАС-ГРАФИК.

Для редактирования параметров двери нужно выполнить двойной щелчок по ней левой кнопкой мыши, вызывающее появление диалога **Дверь**. При переопределении свойств двери с сохранением ее положения в пространстве чертежа в списке **Способ построения** должна быть активирована опция **Переопределить макрообъект** (активна «по умолчанию»). Если наряду с изменением параметров требуется также переместить дверь, выберите из списка **Способ построения** опцию **Создавать автоматически**.

Кроме того, изменить координаты точки вставки двери внутри той стены, куда она была помещена первоначально, можно с помощью любой из шести НОТ-

точек, совпадающих геометрически с точками привязки при вставке и активизирующихся при одиночном щелчке левой кнопкой мыши по ней.

Маркировка одной из точек соответствует стилю редактируемой двери, например:

Д1

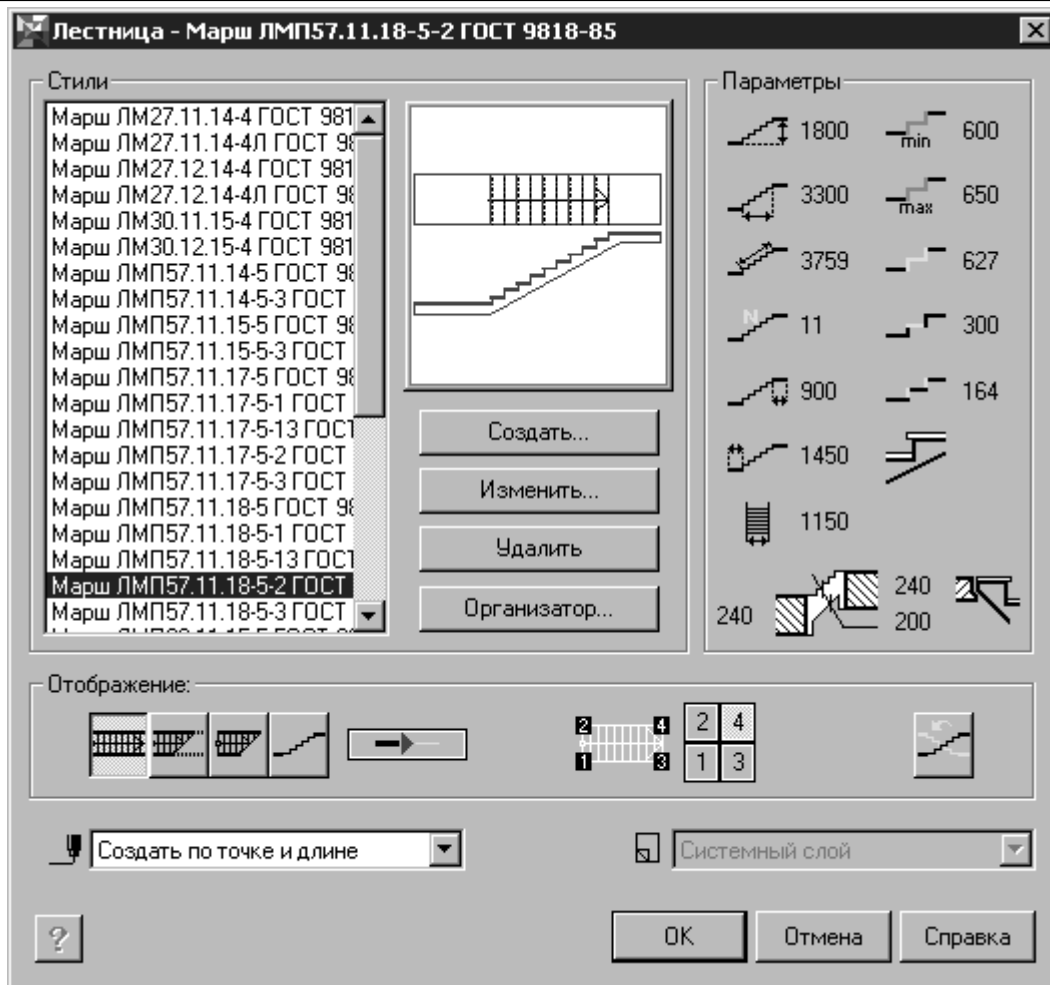
При этом при перемещении не производится автоматического пересчета пересечения элемента ограждающих конструкций (стены) и двери, что вызывает некорректное изображение старой и новой областей пересечения. Для пересчета пересечения используйте команду *Перестроить* в окне библиотеки или одноименную кнопку, подключенную к одной из пользовательских панелей.

Лестница

Для отрисовки лестницы запустите команду *Лестница* в окне библиотеки или нажмите одноименную кнопку, подключенную к одной из пользовательских панелей. Откроется диалог *Лестница*



Кнопка **Лестница**



Диалог Лестница

Диалог позволяет осуществлять выборку прямого лестничного марша из библиотеки стилей.

Поставка *Библиотеки отрисовки планов зданий и сооружений* включает данные по прямым лестничным маршам, определяемым в соответствии с ГОСТ 9818-85* «Марши и площадки лестниц железобетонные. Технические условия». Кроме того, проектировщик может сам создавать любые прямые лестничные марши и сохранять их в библиотеке стилей как для использования в текущем проекте, так и в дальнейшей проектной практике.

Опции диалога

- Диалог включает в себя окно с перечнем активированных в библиотеке стилей лестниц, доступных для установки в пространстве чертежа.

Перечень стилей может быть изменен (сужен, расширен) при помощи *Организатора*, вызываемого выбором кнопки *Организатор* панели *Стили* диалога, или же выбором команды *Стили* в окне библиотеки / кнопки *Стили*, подключенной к одной из пользовательских панелей.



Кнопка **Стили**

- Для выбранного стиля лестницы отображается эскиз (вид в плане, разрез), а также в панели *Параметры* — все определяемые стилем численные характеристики марша:



h_{0m} — высота подъема, миллиметры;



l_{0m} — длина проекции линии подъема на плоскость этажа, миллиметры;



l — длина линии подъема, миллиметры;



n — количество ступеней;



l₂ — длина верхней площадки марша, представляющей собой конструктивное целое с ним, миллиметры;



l₁ — длина нижней площадки марша, представляющей собой конструктивное целое с ним, миллиметры;



b — ширина марша, миллиметры;



— минимальное значение контрольного параметра $(2H+S)$, используемого в контролях при подборе геометрии марша, миллиметры;



— максимальное значение контрольного параметра ($2H+S$), используемого в контролях при подборе геометрии марша, миллиметры;



— расчетное значение контрольного параметра ($2H+S$) для текущего марша, миллиметры;



S — величина проступи, миллиметры;



H — величина подступенка, миллиметры;



— признак, определяющий текущую лестницу как лестницу с фризовыми ступенями;



— признак, определяющий текущую лестницу как лестницу с накладными проступями на ступенях;



— признак, определяющий текущую лестницу как лестницу с последней ступенью, образованной плитой перекрытия этажа, к которой выполняется примыкание марша;



— признак, определяющий текущую лестницу как лестницу с примыканием к плите перекрытия в отметке этажа;



— толщина верхнего и нижнего перекрытий, к которым выполняется примыкание маршем, толщина марша с косоуром, миллиметры.

- Кнопка **Создать**

Вызов диалога **Стиль лестницы** для определения параметров создаваемого вновь лестничного марша (нового стиля лестницы).

- Кнопка **Изменить**

Вызов диалога *Стиль лестницы* для изменения параметров существующего и выделенного подсветкой в списке стилей лестничного марша.

- Кнопка *Удалить*

Удаление существующего и выделенного подсветкой в списке стилей стиля лестницы.

- Кнопка *Организатор...*

Вызов диалога *Организатор стилей* для определения перечня стилей лестничных маршей, отображаемых в окне *Стили* диалога *Лестница*.

- Панель *Отображение*

Панель включает в свой состав 5 кнопок, определяющих вид представления на чертеже выбранного лестничного марша:

- При нажатой кнопке *Рисовать полностью* рисуется верхний марш (полное представление)



Кнопка **Рисовать полностью**

- При нажатой кнопке *Вид с сечением и контуром* рисуется нижний марш (рассечен секущей плоскостью, с отображением контура части марша, находящейся над секущей плоскостью)



Кнопка **Вид с сечением и контуром**

- При нажатой кнопке *Вид с сечением* рисуется нижний марш (рассечен секущей плоскостью).



Кнопка **Вид с сечением**

- При нажатой кнопке *Вид сбоку* рисуется лестничный марш для отображения на разрезе.



Кнопка **Вид сбоку**

- **Контур тонкой линией** — признак, определяющий стили линий, используемых при отрисовке выбранного лестничного марша:
 - в неактивном состоянии кнопки используются стили линий «по умолчанию» — основная для отображения контура и линий ступеней, тонкая — для отображения линии подъема, штриховая — для отображения контура проступей, части марша, находящейся над секущей плоскостью (в одном из 4 видов отображения);
 - в активном состоянии кнопки — марш отрисовывается в тонких линиях — для представления на «подосновах», используемых, например, для вычерчивания планов внутренних инженерных сетей.



Кнопка **Контур тонкой линией**

- Кроме того, в состав панели входят 4 кнопки, определяющих номер точки привязки при вставке в пространство чертежа выбранного лестничного марша, а также кнопка **Зеркально** для изменения направления линии подъема с сохранением привязки лестничного марша в пространстве чертежа.



Кнопка **Зеркально**

- Список **Способ построения**



Пиктограмма **Способ построения**

Диалог допускает установку двух способов построения лестничного марша:

- По точке и длине (указанием точки вставки)
 - По точке, длине и углу (указанием точки вставки и направления линии подъема)
- Список **Слой размещения**

- **Параметры**

 **Кнопка Параметры**

Активация кнопки позволяет вызвать диалог **Параметры лестницы**.

После выбора стиля лестницы нажмите кнопку **ОК** для перехода к вставке ее изображения в чертеж. Для выхода из диалога без выбора стиля лестницы нажмите кнопку **Отмена**.

Во время вставки лестницы на экране отображается ее фантом, позволяющий визуально контролировать процесс вставки. За один вызов команды построения лестницы вы можете вставить в чертеж несколько ее изображений.

Для завершения построения используйте кнопку **Прервать команду** на Панели специального управления КОМПАС-ГРАФИК.

Для редактирования параметров лестницы нужно выполнить двойной щелчок по ней левой кнопкой мыши, вызывающее появление диалога **Лестница**. При переопределении свойств лестницы с сохранением ее положения в пространстве чертежа в списке **Способ построения** должна быть активирована опция **Переопределить макрообъект** (активна «по умолчанию»). Если наряду с изменением параметров требуется также переместить лестничный марш, выберите из списка **Способ построения** необходимый способ вставки.

Кроме того, изменить геометрическую ориентацию лестницы в пространстве чертежа, можно с помощью любой из четырех НОТ-точек, совпадающих геометрически с точками привязки при вставке и активизирующихся при одиночном щелчке левой кнопкой мыши по ней.

Маркировка одной из точек соответствует стилю редактируемого лестничного марша, например:

Марш ЛМ27.11.14-4 ГОСТ 9818-85

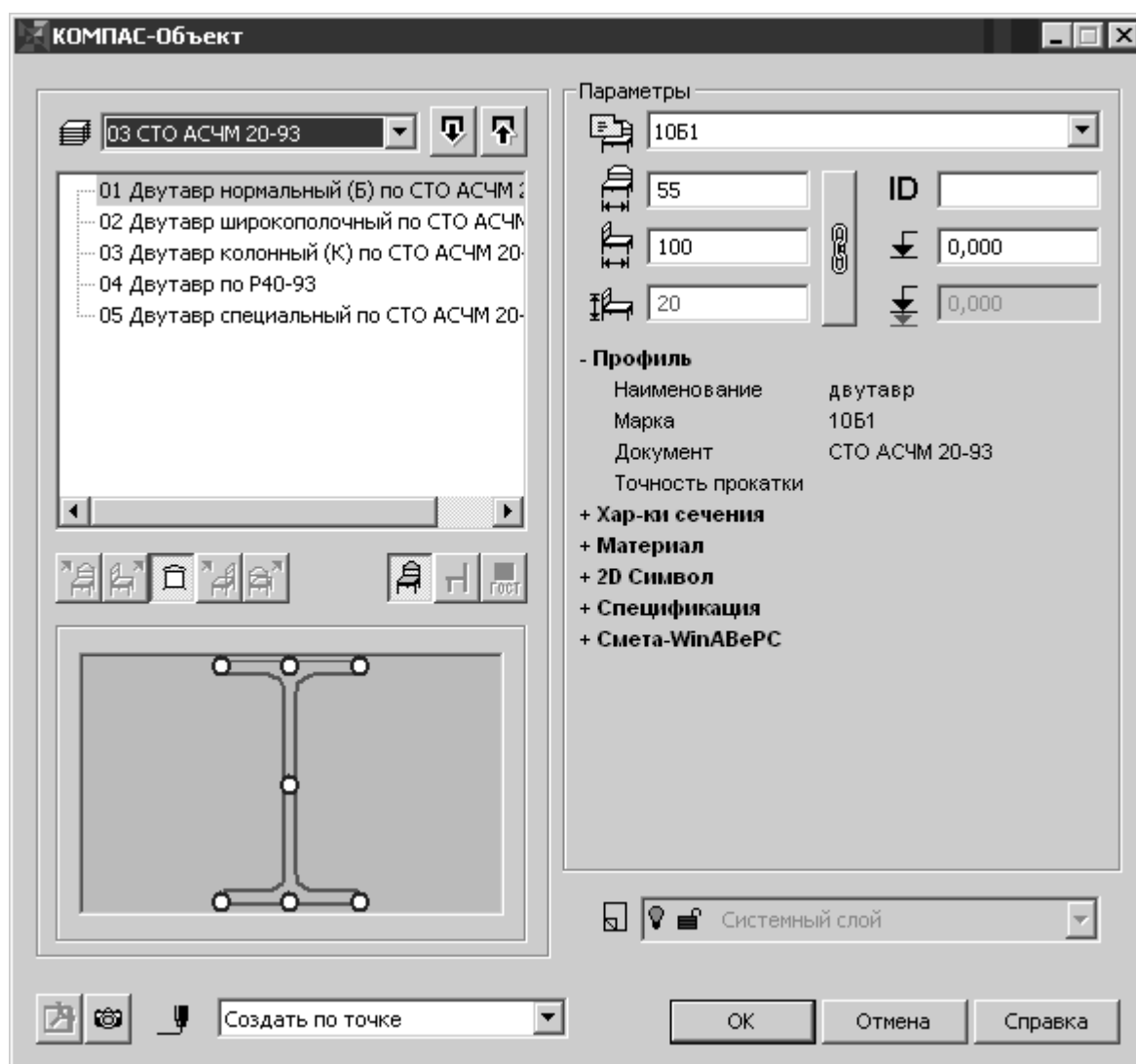
Вставка КОМПАС-Объекта

В Библиотеке предусмотрена возможность вставки объектов из КОМПАС-библиотек фрагментов, оформленных для совместной работы с интерфейсом

КОМПАС-Объект. Такие специально подготовленные библиотеки фрагментов называются *библиотеками объектов*.

Для вставки КОМПАС-Объекта запустите команду **КОМПАС-Объект** в окне Библиотеки отрисовки планов зданий и сооружений или нажмите одноименную кнопку, подключенную к одной из пользовательских панелей. Откроется диалог **КОМПАС-Объект**, в котором необходимо выбрать интересующую библиотеку и объект.

Кнопка КОМПАС-Объект



Диалог **Компас-Объект**

В комплект поставки КОМПАС-ГРАФИК v.6 Plus входят следующие библиотеки объектов (по именам разделов):

- Обозначения на чертеже;
- Штриховки и текстуры;
- Узлы строительных конструкций;
- Приборы сантехнические;
- Мебель и бытовая техника;
- Люди;
- Автомобили;
- Растения;
- Конструкции металлические.

Опции диалога

- **Библиотеки объектов**



Пиктограмма списка подключенных в текущем сеансе редактирования библиотек объектов



Кнопка **Добавить**

Библиотеки объектов, доступные для подключения, находятся в папке *Object Library* папки Библиотеки отрисовки планов зданий и сооружений *FloorPlan*. Для подключения любой из библиотек объектов достаточно выбрать ее файл **.lfr*.



Кнопка **Удалить**

- **Отображение КОМПАС-Объекта**

Панель включает в свой состав пять кнопок, определяющих проекционный вид и три кнопки, определяющих способ отрисовки КОМПАС-Объекта.



Кнопка **Спереди**



Кнопка **Слева**



Кнопка **Сверху**



Кнопка **Справа**



Кнопка **Сзади**



Кнопка **Масштабированный вид**



Кнопка **Упрощенный вид**



Кнопка **Обозначение по ГОСТ**

Набор доступных для вставки проекционных видов и способов их отрисовки определяется структурой файла библиотеки фрагментов и управляющего файла атрибутов объекта.

- ***Точка вставки***

«Умолчательно» для любого КОМПАС-Объекта определено несколько наиболее вероятных точек вставки.

Определение точек вставки производится при создании объектов путем установки в местах желаемого расположения точек вставки символов **Точка**, причем для отрисовки точки должен быть выбран стиль **Вспомогательная точка** на панели свойств системы КОМПАС.

Дополнительные точки вставки пользователь может создать, редактируя графическое представление объекта — фрагмент в составе соответствующей библиотеки фрагментов. Редактирование производится с помощью базового функционала КОМПАС-ГРАФИК.

- ***Параметры***

Область, позволяющая осуществить доступ к атрибутам КОМПАС-Объекта для их просмотра и редактирования (определения при вставке значения, отличного от принятого «по умолчанию» и заданного с помощью управляющего файла атрибутов).

Все атрибуты делятся на две группы:

- Обязательные — одинаковые для всех категорий КОМПАС-Объектов. Данная категория атрибутов отображается в верхней части диалога в окнах ввода. К их числу относятся:



Пиктограмма списка **Обозначение**

Список доступен только при выборе КОМПАС-Объектов, основанных на использовании параметрических библиотек фрагментов; в этом случае данный атрибут является ключевым для определения геометрии параметрического фрагмента.

При вставке непараметрических фрагментов диалог отображает обозначение объекта вставки и недоступен для выбора.



Пиктограмма окна ввода **Длина**



Пиктограмма окна ввода **Ширина**



Пиктограмма окна ввода **Высота**

Изменение значения любого из этих атрибутов как по отдельности, так и совместно, позволяют управлять габаритными размерами КОМПАС-Объекта при вставке. Функция доступна как при вставке объектов, основанных на использовании параметрических, так и непараметрических фрагментов.

Для обеспечения возможности пропорционального изменения габаритных размеров объекта используйте одноименную кнопку.




Кнопка **Пропорционально**

При определении габаритных размеров текущего проекционного вида размер, не участвующий в формировании этого вида, выделяется красным цветом.

 Пиктограмма окна ввода **Марка**

 Пиктограмма окна ввода **Отметка относительно уровня этажа**

 Пиктограмма окна ввода **Отметка относительно уровня проектного нуля**

При работе совместно с Организатором проекта поле ***Отметка относительно уровня проектного нуля*** отображает значение отметки текущего этажа (группы слоев) относительно проектного нуля. Значение отметки в поле передается Организатором проекта.

- Произвольно определяемые — индивидуальные для каждой категории КОМПАС-Объектов.

Приложения

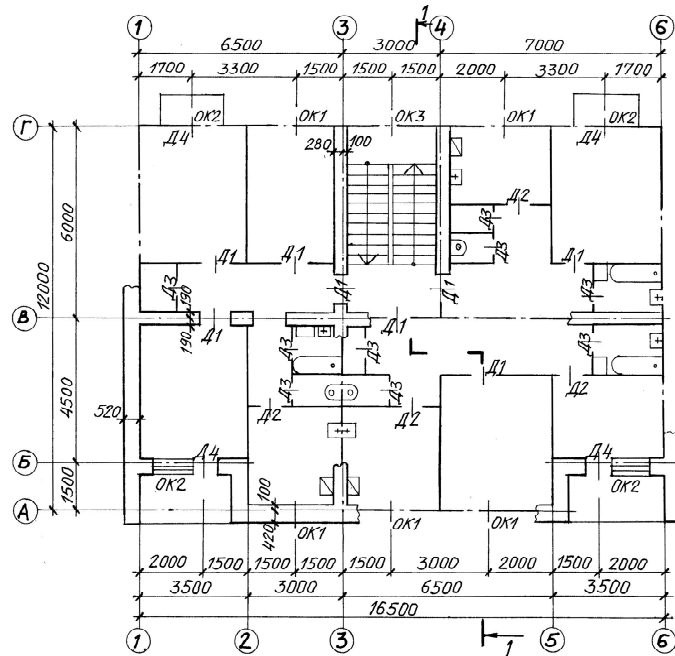
Варианты заданий.

Пример выполнения плана, фасада и разреза здания

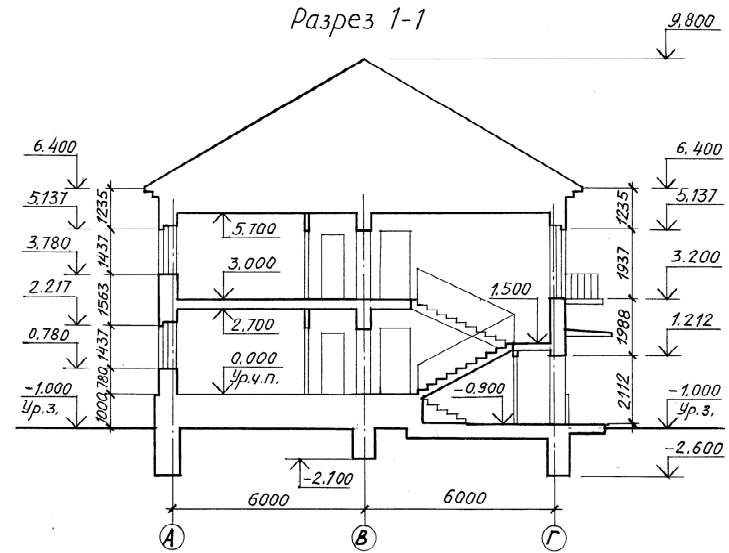
Фасад 1-6



Схема плана 2-го этажа



Разрез 1-1



Вариант 1

Спецификация окон

Обозначение на чертеже	Тип оконных блоков	Размеры проема, мм	
		ширина	высота
ОК1	Спаренный трехстворчатый	1512	1512
ОК2	Спаренный двухстворчатый	1212	1512
ОК3	Спаренный одностворчатый	1212	2012

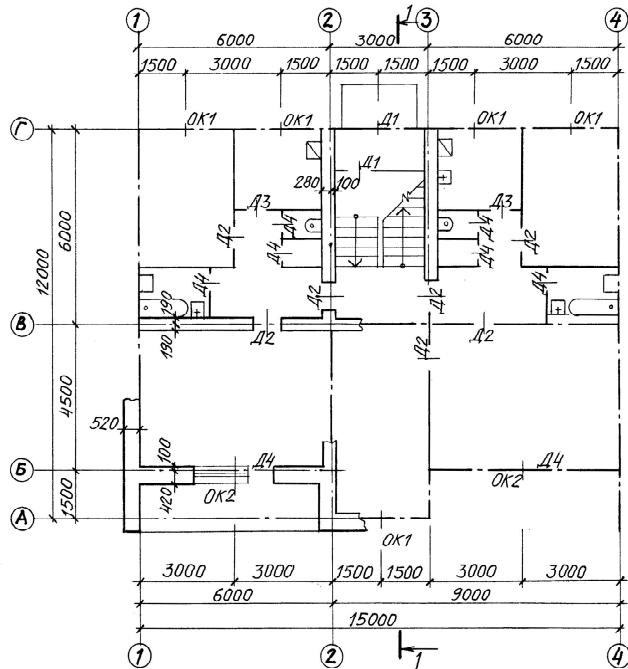
Спецификация дверей

Обозначение на чертеже	Тип дверей	Размеры проема, мм	
		ширина	высота
Д1	Деревянная однопольная	912	2112
Д2	Деревянная однопольная	862	2112
Д3	Деревянная однопольная	762	2112
Д4	Однопольная остекленная	762	2112

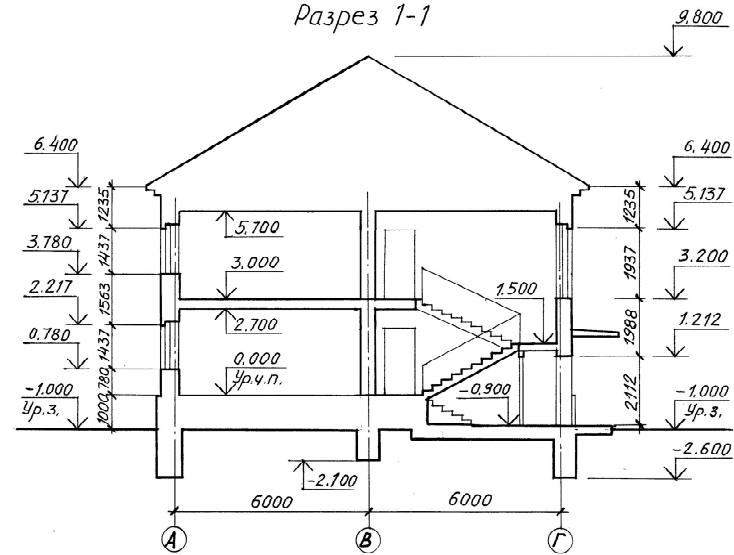
Фасад 1-4



Схема плана 1-го этажа



Разрез 1-1



Вариант 2

Спецификация окон

Обозначение на чертеже	Тип оконных блоков	Размеры проема, мм	
		ширина	высота
ОК1	Спаренный трехстворчатый	1512	1512
ОК2	Спаренный трехстворчатый	1512	1512

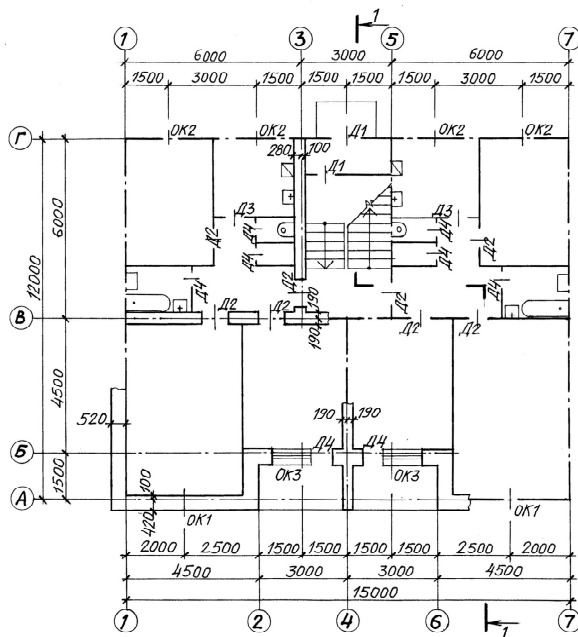
Спецификация дверей

Обозначение на чертеже	Тип дверей	Размеры проема, мм	
		ширина	высота
Д1	Деревянная двупольная	1212	2112
Д2	Деревянная однопольная	912	2112
Д3	Деревянная однопольная	862	2112
Д4	Деревянная однопольная	762	2112

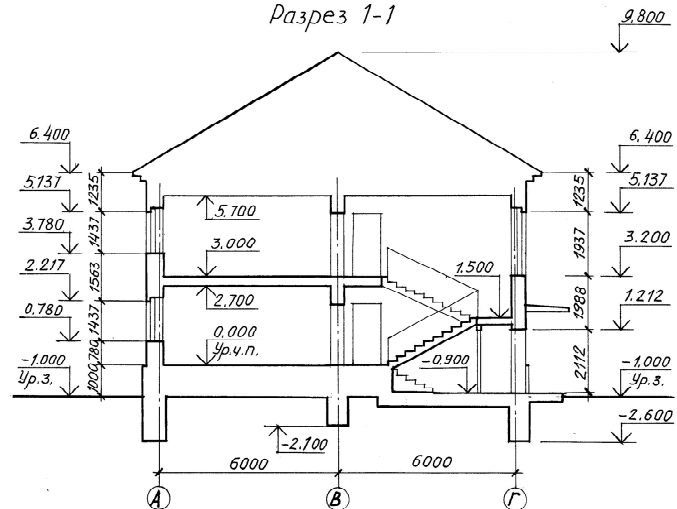
Фасад 1-7



Схема плана 1-го этажа



Разрез 1-1



Вариант 3

Спецификация окон

Обозначение на чертеже	Тип оконных блоков	Размеры проема, мм	
		ширина	высота
ОК1	Спаренный трехстворчатый	1812	1512
ОК2	Спаренный трехстворчатый	1512	1512
ОК3	Спаренный двухстворчатый	1212	1512

Спецификация дверей

Обозначение на чертеже	Тип дверей	Размеры проема, мм	
		ширина	высота
Д1	Деревянная двупольная	1212	2112
Д2	Деревянная однопольная	912	2112
Д3	Деревянная однопольная	862	2112
Д4	Деревянная однопольная	762	2112

Фасад 1-5



Разрез 1-1

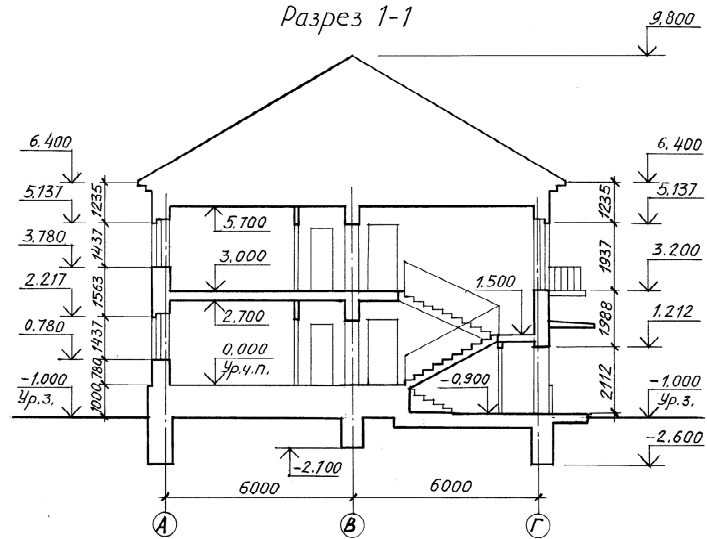
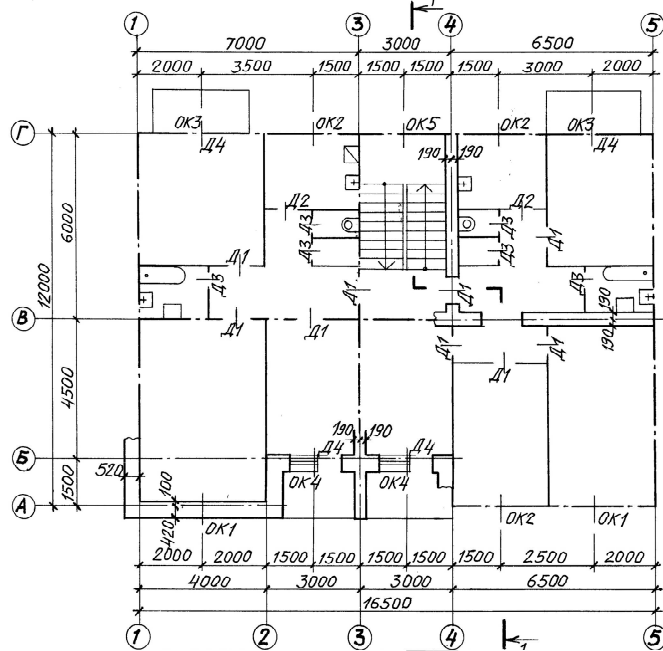


Схема плана 2-го этажа



Вариант 4

Спецификация окон

Обозначение на чертеже	Тип оконных блоков	Размеры проема, мм	
		ширина	высота
ОК1	Спаренный трехстворчатый	1812	1512
ОК2	Спаренный трехстворчатый	1512	1512
ОК3	Спаренный трехстворчатый	1512	1512
ОК4	Спаренный двухстворчатый	1212	1512
ОК5	Спаренный одностворчатый	1212	2012

Спецификация дверей

Обозначение на чертеже	Тип дверей	Размеры проема, мм	
		ширина	высота
Д1	Деревянная однопольная	912	2112
Д2	Деревянная однопольная	862	2112
Д3	Деревянная однопольная	762	2112
Д4	Однопольная остекленная	762	2112

Фасад 1-6



Разрез 1-1

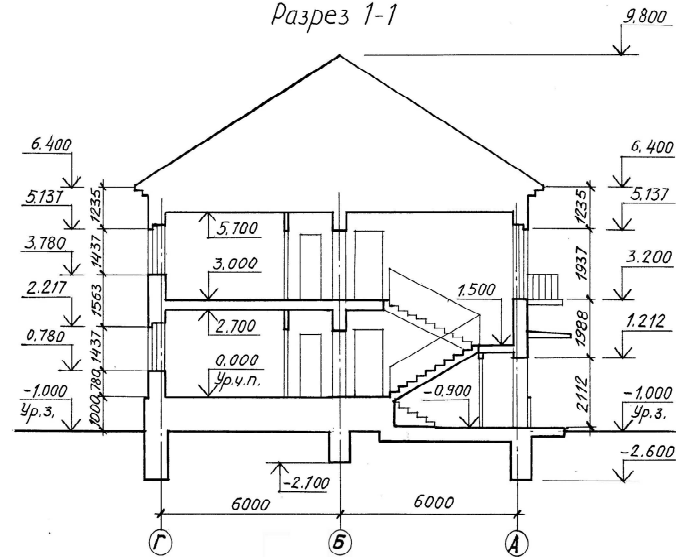
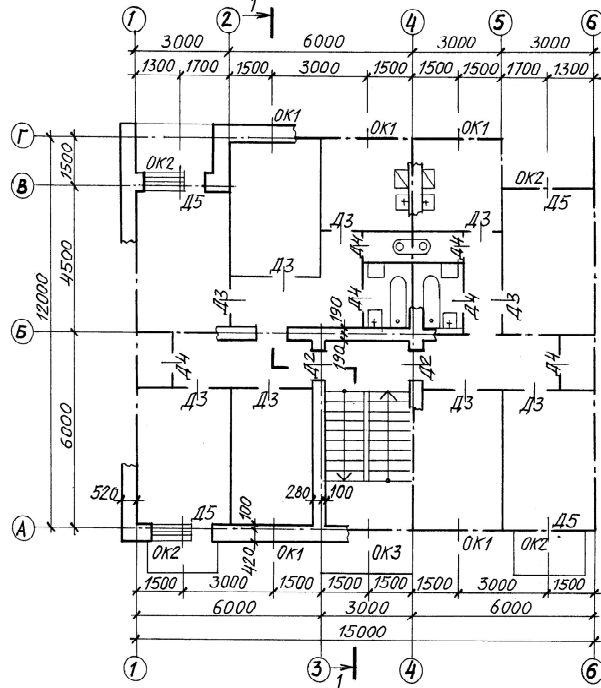


Схема плана 2-го этажа



Вариант 5

Спецификация окон

Обозначение на чертеже	Тип оконных блоков	Размеры проема, мм	
		ширина	высота
ОК1	Спаренный трехстворчатый	1512	1512
ОК2	Спаренный двухстворчатый	1212	1512
ОК3	Спаренный одностворчатый	1212	2012

Спецификация дверей

Обозначение на чертеже	Тип дверей	Размеры проема, мм	
		ширина	высота
Д1	Деревянная двупольная	1212	2112
Д2	Деревянная однопольная межквартирная	912	2112
Д3	Деревянная однопольная межкомнатная	912	2112
Д4	Деревянная однопольная	762	2112
Д5	Однопольная остекленная	762	2112

Фасад 1-6



Разрез 1-1

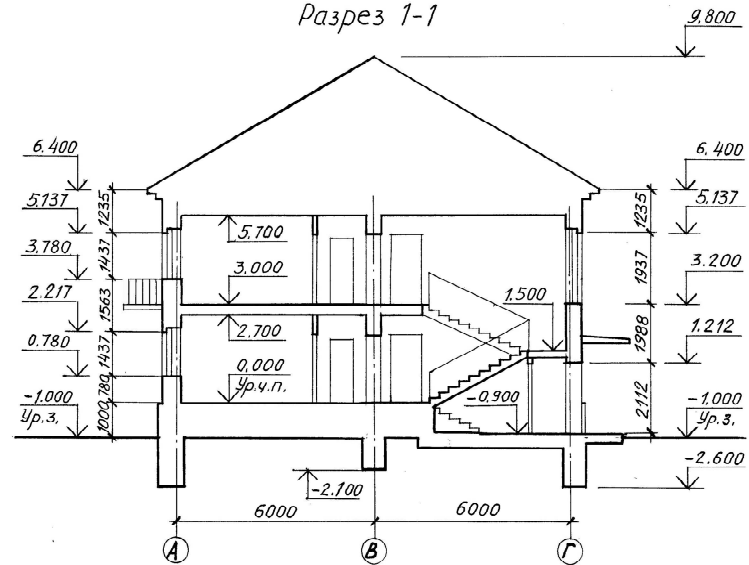
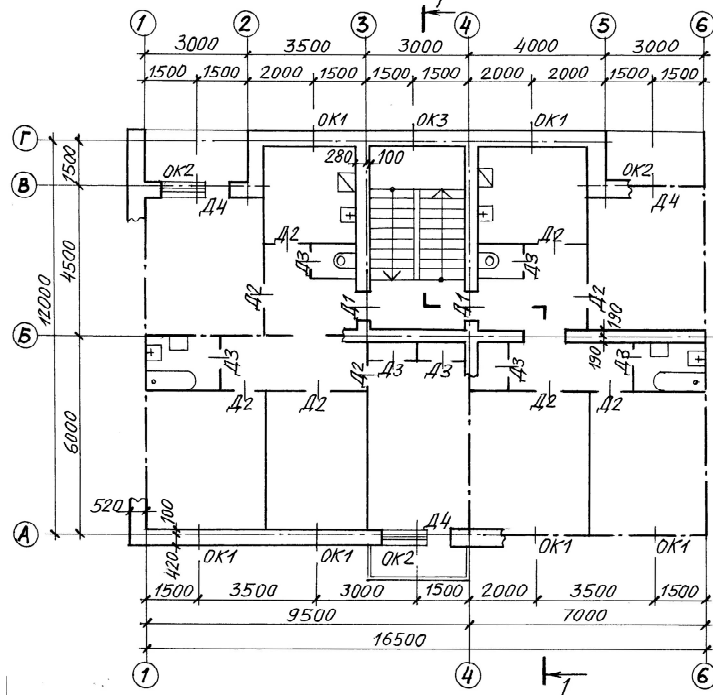


Схема плана 2-го этажа



Вариант 6

Спецификация окон

Обозначение на чертеже	Тип оконных блоков	Размеры проема, мм	
		ширина	высота
ОК1	Спаренный трехстворчатый	1512	1512
ОК2	Спаренный двухстворчатый	1212	1512
ОК3	Спаренный одностворчатый	1212	2012

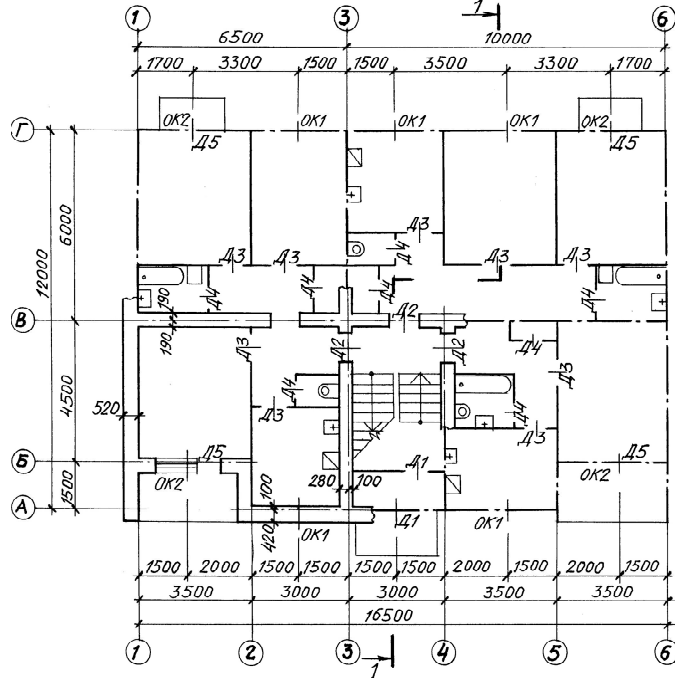
Спецификация дверей

Обозначение на чертеже	Тип дверей	Размеры проема, мм	
		ширина	высота
Д1	Деревянная однопольная межквартирная	912	2112
Д2	Деревянная однопольная межкомнатная	912	2112
Д3	Деревянная однопольная	762	2112
Д4	Однопольная остекленная	762	2112

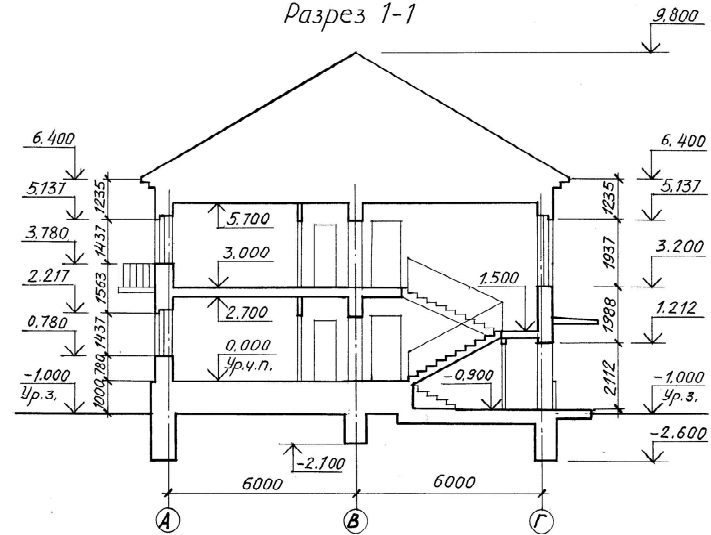
Фасад 1-6



Схема плана 1-го этажа



Разрез 1-1



Вариант 7

Спецификация окон

Обозначение на чертеже	Тип оконных блоков	Размеры проема, мм	
		ширина	высота
ОК1	Спаренный трехстворчатый	1512	1512
ОК2	Спаренный двухстворчатый	1212	1512
ОК3	Спаренный одностворчатый	1212	2012

Спецификация дверей

Обозначение на чертеже	Тип дверей	Размеры проема, мм	
		ширина	высота
Д1	Деревянная двупольная	1212	2112
Д2	Деревянная однопольная межквартирная	912	2112
Д3	Деревянная однопольная межкомнатная	912	2112
Д4	Деревянная однопольная	762	2112
Д5	Однопольная остекленная	762	2112

Фасад 1-5

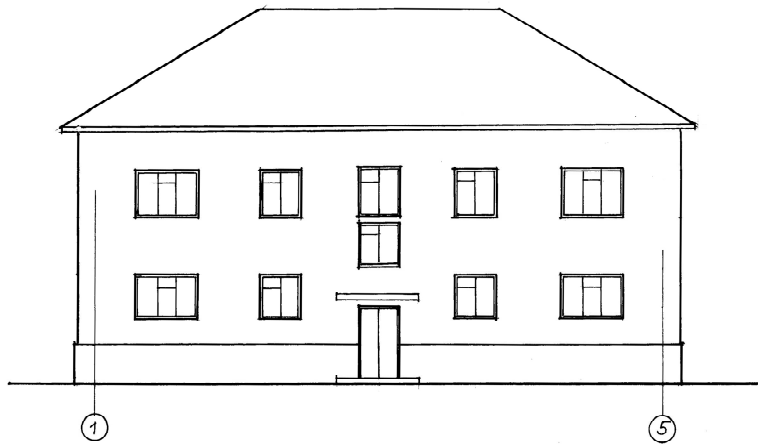
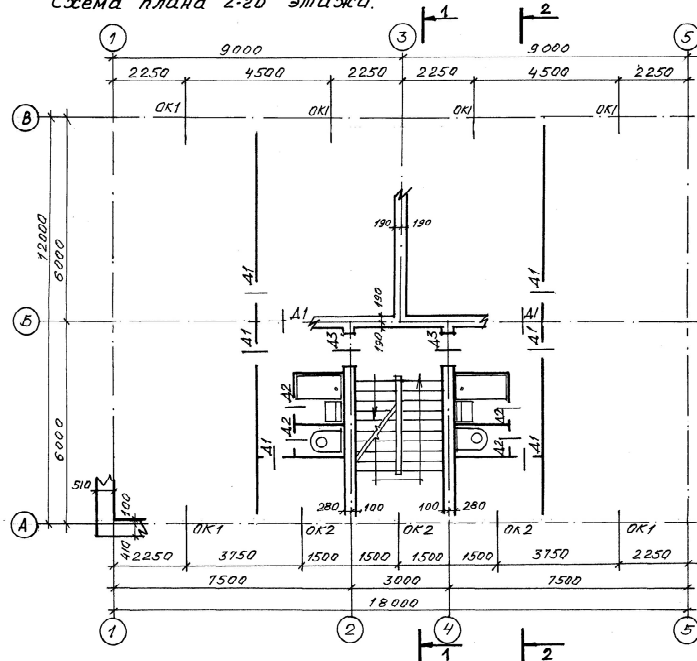
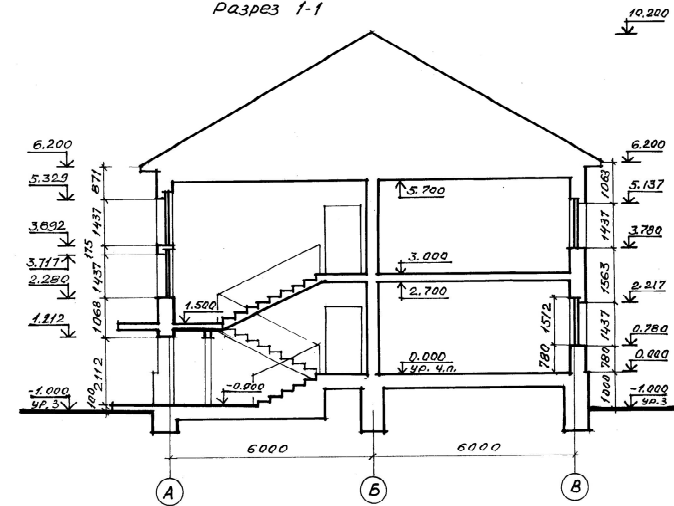


Схема плана 2-го этажа.



Разрез 1-1



Вариант 8

Спецификация окон

Обозначение на чертеже	Тип оконных блоков	Размеры проема, мм	
		ширина	высота
ОК1	Спаренный трехстворчатый	1812	1512
ОК2	Спаренный двухстворчатый	1512	1512

Спецификация дверей

Обозначение на чертеже	Тип дверей	Размеры проема, мм	
		ширина	высота
Д1	Деревянная однопольная	912	2112
Д2	Деревянная однопольная	762	2112
Д3	Деревянная двухпольная	1512	2112
Д4	Однопольная остекленная	762	2112

Фасад 1-5

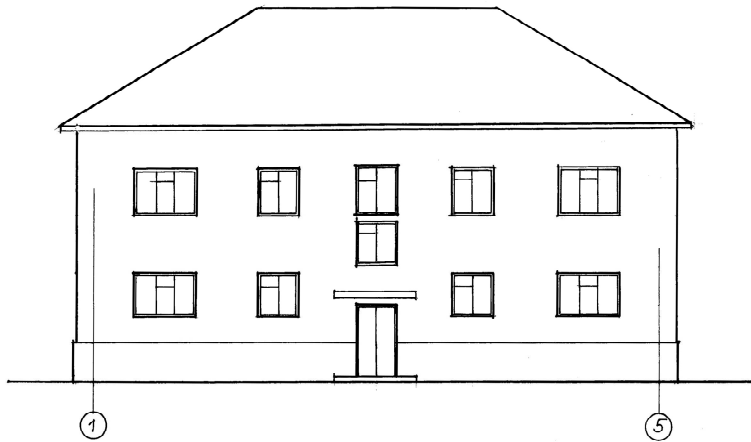
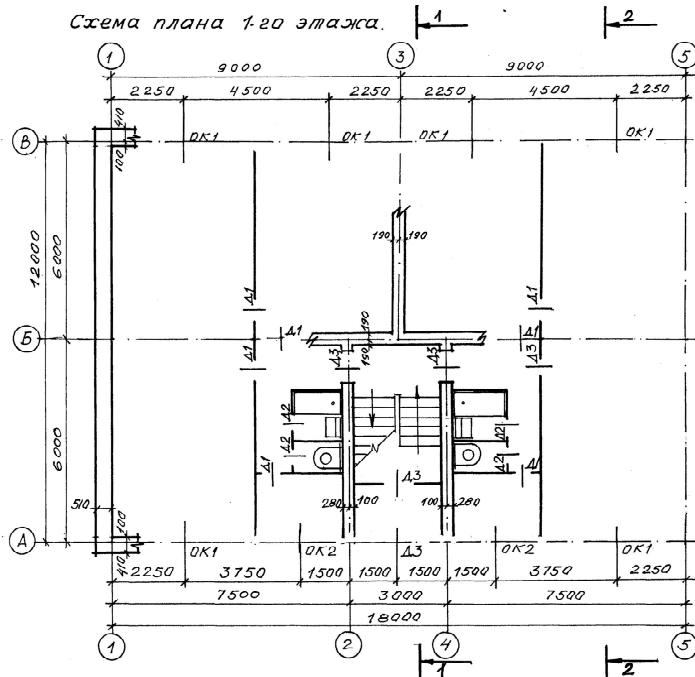
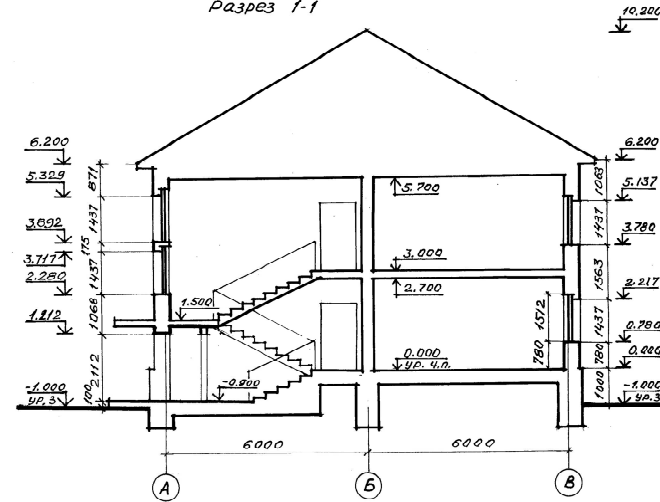


Схема плана 1-20 этажа.



Разрез 1-1



Вариант 9

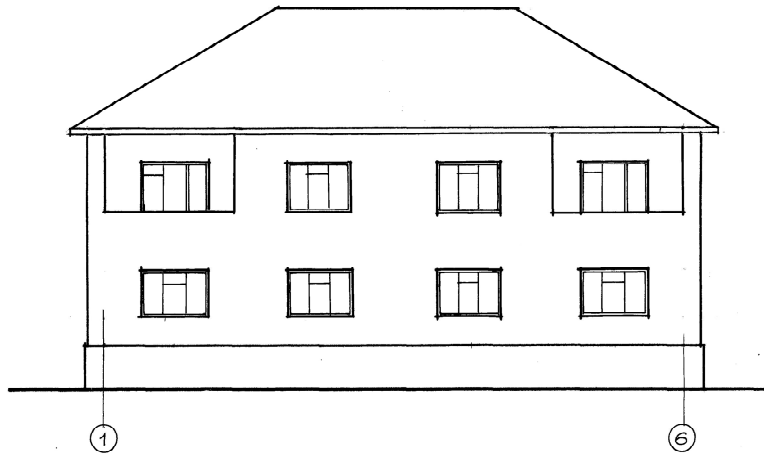
Спецификация окон

Обозначение на чертеже	Тип оконных блоков	Размеры проема, мм	
		ширина	высота
OK1	Спаренный трехстворчатый	1812	1512
OK2	Спаренный двухстворчатый	1512	1512

Спецификация дверей

Обозначение на чертеже	Тип дверей	Размеры проема, мм	
		ширина	высота
Д1	Деревянная однопольная	912	2112
Д2	Деревянная однопольная	762	2112
Д3	Деревянная двупольная	1512	2112
Д4	Однопольная остекленная	762	2112

Фасад 1-6



Разрез 1-1

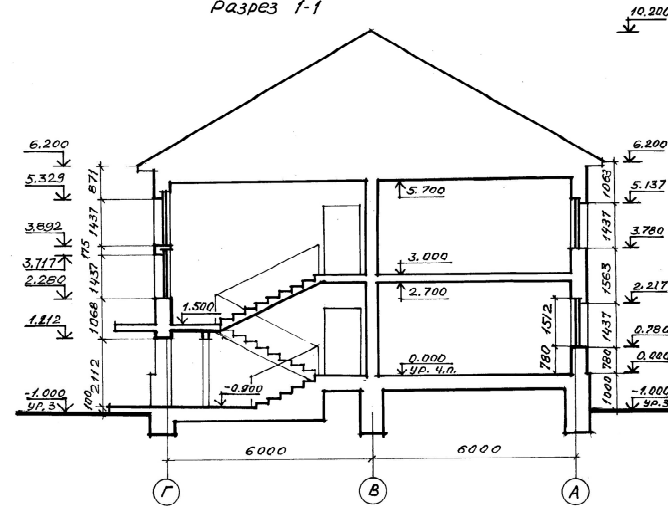
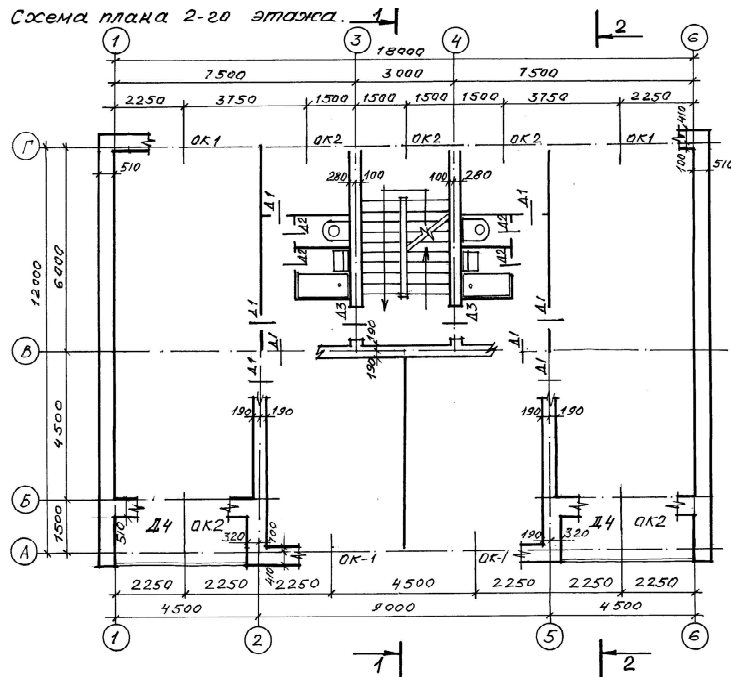


Схема плана 2-го этажа



Вариант 10

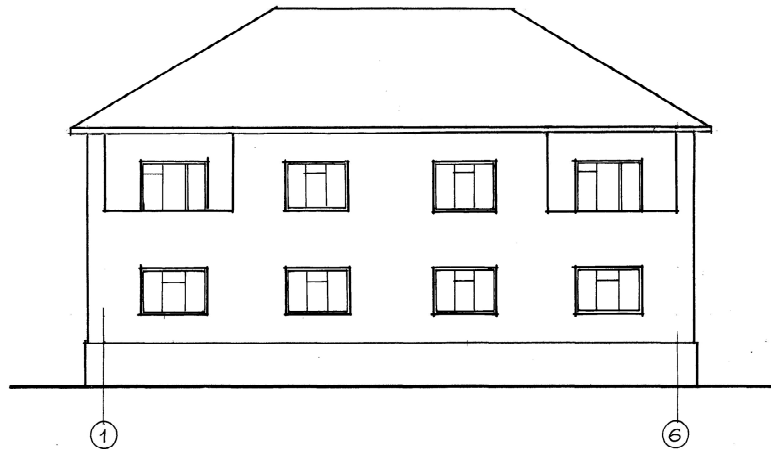
Спецификация окон

Обозначение на чертеже	Тип оконных блоков	Размеры проема, мм	
		ширина	высота
ОК1	Спаренный трехстворчатый	1812	1512
ОК2	Спаренный двухстворчатый	1512	1512

Спецификация дверей

Обозначение на чертеже	Тип дверей	Размеры проема, мм	
		ширина	высота
Д1	Деревянная однопольная	912	2112
Д2	Деревянная однопольная	762	2112
Д3	Деревянная двухпольная	1512	2112
Д4	Однопольная остекленная	762	2112

Фасад 1-6



Разрез 1-1

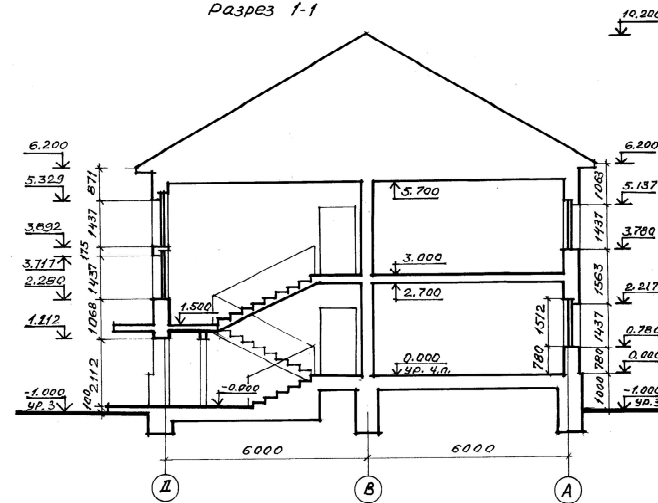
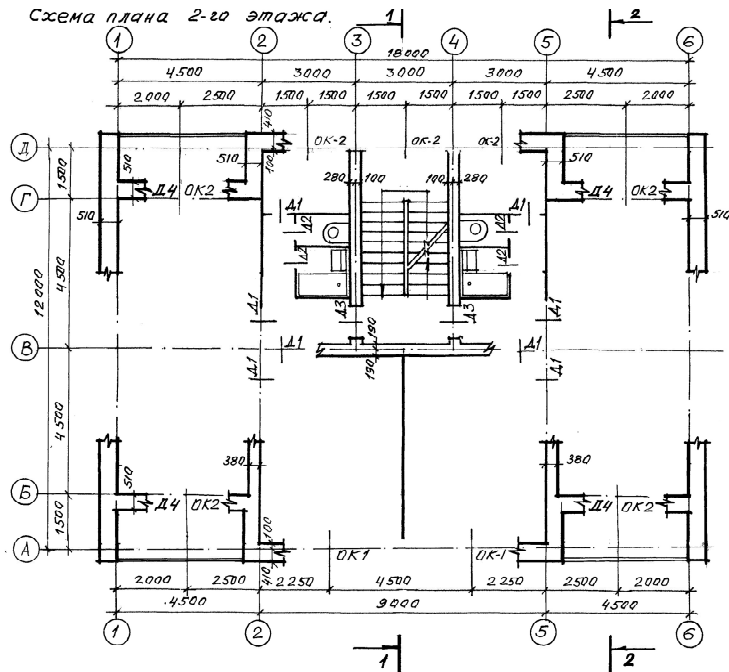


Схема плана 2-го этажа.



Вариант 11

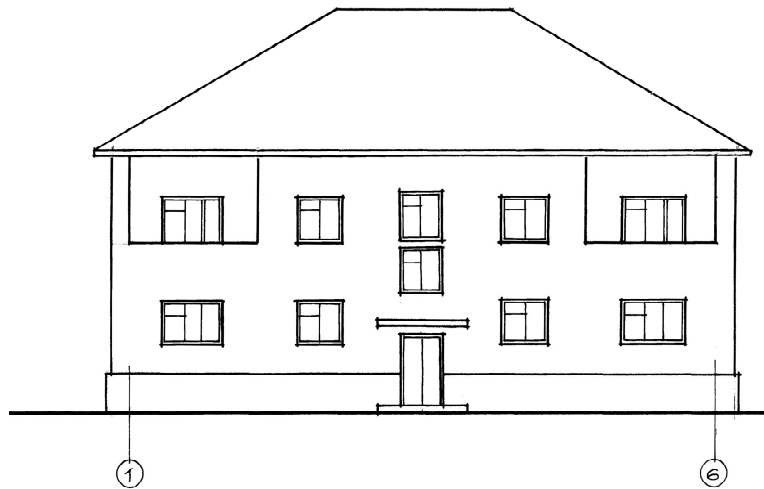
Спецификация окон

Обозначение на чертеже	Тип оконных блоков	Размеры проема, мм	
		ширина	высота
ОК1	Спаренный трехстворчатый	1812	1512
ОК2	Спаренный двухстворчатый	1512	1512

Спецификация дверей

Обозначение на чертеже	Тип дверей	Размеры проема, мм	
		ширина	высота
Д1	Деревянная однопольная	912	2112
Д2	Деревянная однопольная	762	2112
Д3	Деревянная двухпольная	1512	2112
Д4	Однопольная остекленная	762	2112

Фасад 1-6



Разрез 1-1

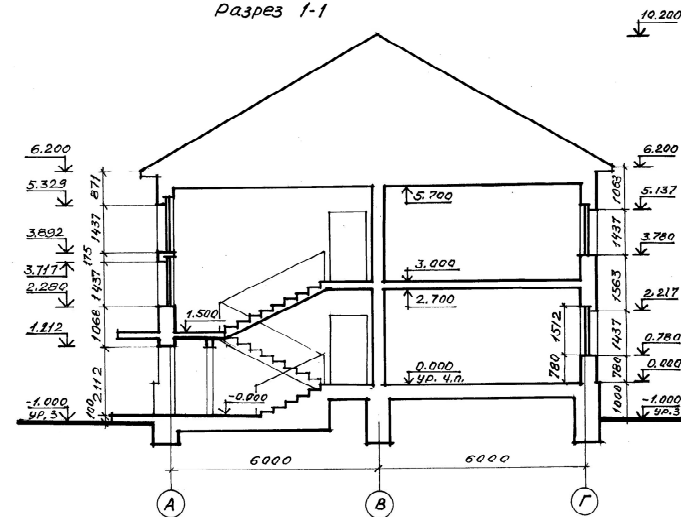
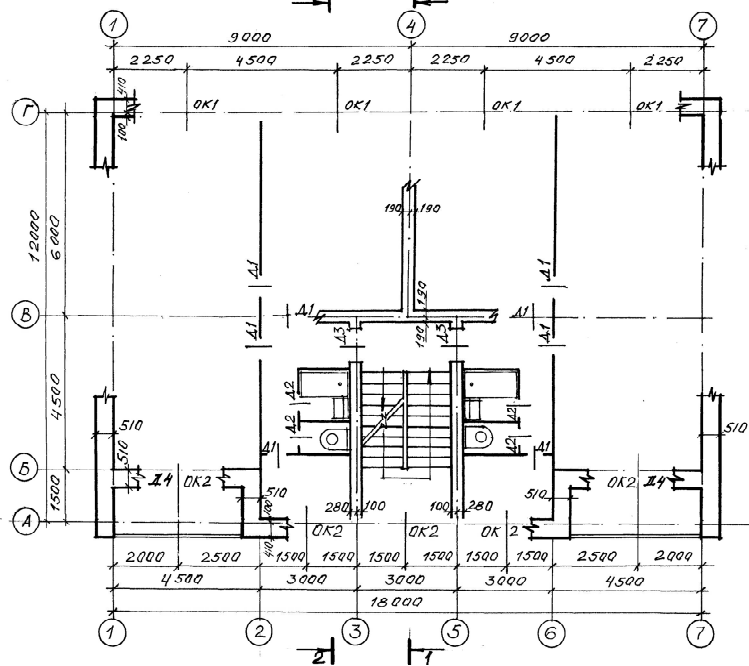


Схема плана 2-го этажа.



Вариант 12

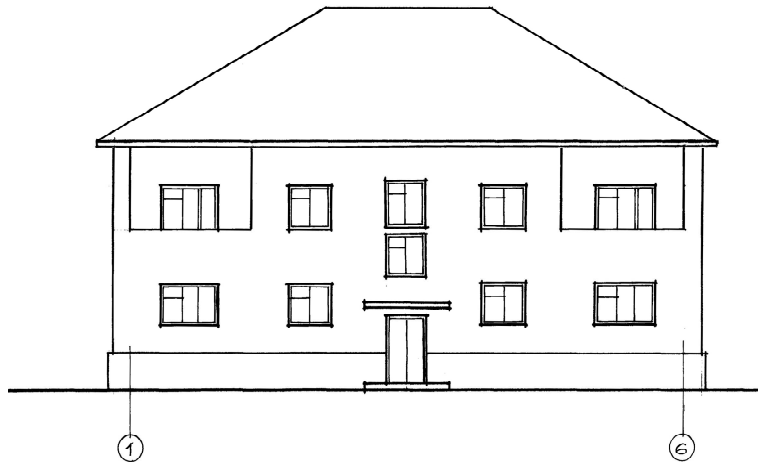
Спецификация окон

Обозначение на чертеже	Тип оконных блоков	Размеры проема, мм	
		ширина	высота
ОК1	Спаренный трехстворчатый	1812	1512
ОК2	Спаренный двухстворчатый	1512	1512

Спецификация дверей

Обозначение на чертеже	Тип дверей	Размеры проема, мм	
		ширина	высота
Д1	Деревянная однопольная	912	2112
Д2	Деревянная однопольная	762	2112
Д3	Деревянная двухпольная	1512	2112
Д4	Однопольная остекленная	762	2112

Фасад 1-6



Разрез 1-1

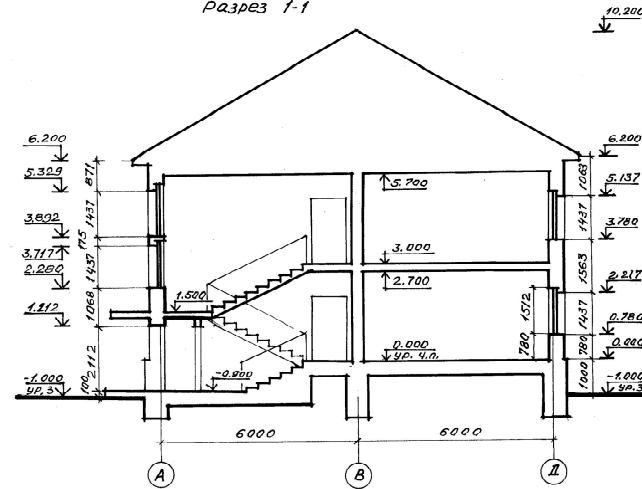
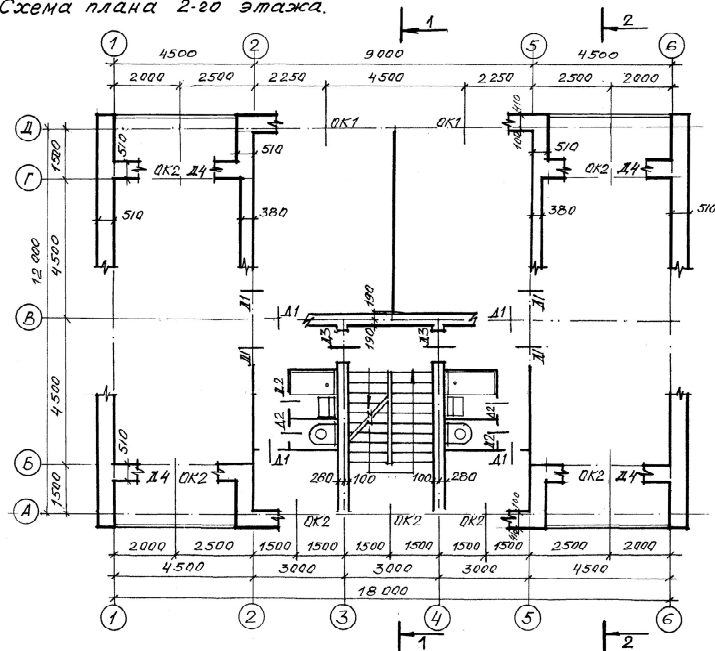


Схема плана 2-го этажа.



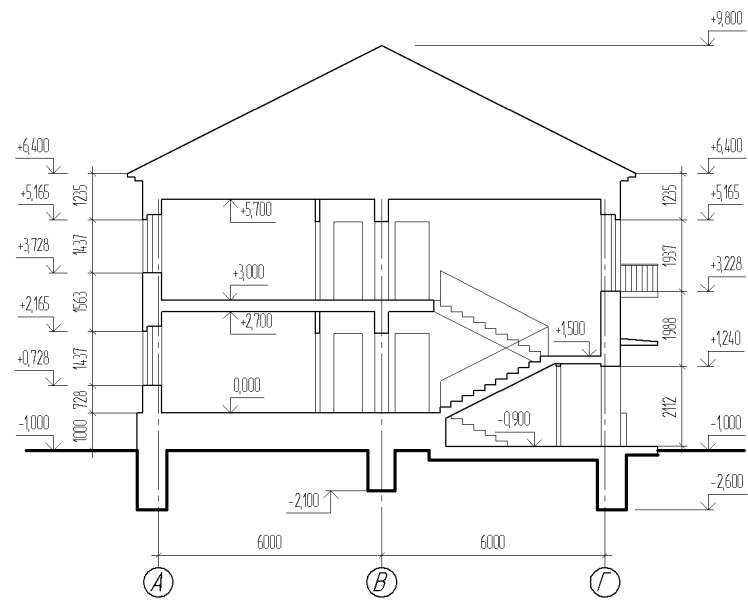
Вариант 13

Спецификация окон

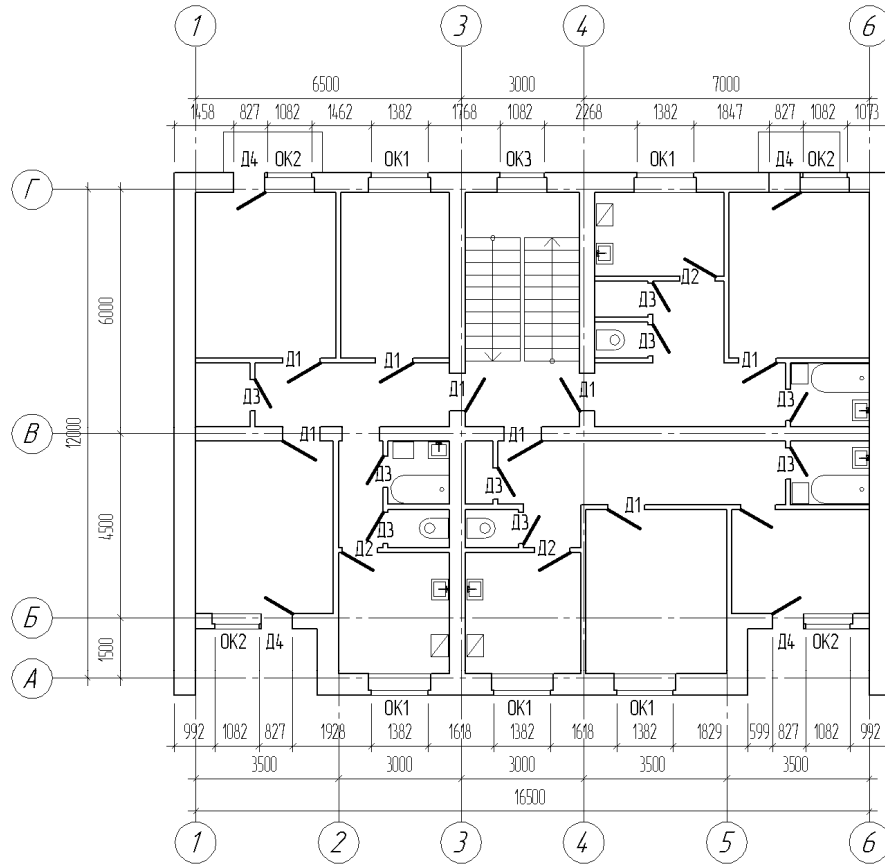
Обозначение на чертеже	Тип оконных блоков	Размеры проема, мм	
		ширина	высота
ОК1	Спаренный трехстворчатый	1812	1512
ОК2	Спаренный двухстворчатый	1512	1512

Спецификация дверей

Обозначение на чертеже	Тип дверей	Размеры проема, мм	
		ширина	высота
Д1	Деревянная однопольная	912	2112
Д2	Деревянная однопольная	762	2112
Д3	Деревянная двупольная	1512	2112
Д4	Однопольная остекленная	762	2112



					Лит	Масса	Масштаб
Изм.	Лист	№ докум.	Подп.	Дата			1:1
Разраб.							
Проб.					Лист	Листов	
Т.контр.							
Н.контр.							
Утв.							



Изм.	Лист	№ док-м	Подп.	Дата	Лит.	Масса	Масштаб
							1:1
Разраб.					Лист	Листов	
Проб.							
Т.контр.							
И.контр.							
Утв.							

СПИСОК ЛИТЕРАТУРЫ

1. Компас-3D V8. Руководство пользователя, т. 1. ЗАО «АСКОН», 2005 263 с.
2. Компас-3D V8. Руководство пользователя, т. 2. ЗАО «АСКОН», 2005 271 с.
3. Компас-3D V8. Руководство пользователя, т. 3. ЗАО «АСКОН», 2005 316 с.
4. Государственные стандарты СПДС. – М.: 1977-1988.
5. Государственные стандарты ЕСКД. – М.: 1984
6. Единая система конструкторской документации. Общие правила выполнения чертежей: (Сборник). – М.: Изд-во стандартов, 1984. -232 с.
7. Брилинг Н.С. Справочник по строительному черчению. – М.: Стройиздат, 1987. -448 с.

Учебное издание

Методические указания к выполнению лабораторных работ по курсу
«Компьютерная графика» – «Чертеж здания» (для студентов 1-3 курсов дневной
формы обучения бакалавров по направлениям 6.050100 «Экономика предприятий»;
0921 «Строительство»)

Составители: Татьяна Павловна Демиденко,
Алла Александровна Радченко,
Татьяна Евгеньевна Киркач

Редактор: Н.З. Алябьев

План 2008, дополн.

Подп. к печати 4.02.2008	Формат 210x297 1/8	Бумага офисная.
Печать на ризографе.	Усл.-печ. лист. 2,6	Уч.-изд. лист 3,0
Тираж 150 экз.	Заказ №	

61002, Харьков, ХНАГХ, ул. Революции, 12

61002, Харьков, ХНАГХ, ул. Революции, 12
Сектор оперативной полиграфии ИВЦ ХНАГХ