

КАРПАТСЬКИЙ РЕКРЕАЦІЙНИЙ РЕГІОН ТА ОСНОВНІ ЦЕНТРИ РОЗВИТКУ ДЕРЕВ'ЯНОЇ АРХІТЕКТУРИ

У дослідженні здійснена спроба аналізу та актуалізації меж Карпатського рекреаційного регіону, а також локалізовано осередки розвитку дерев'яної відпочинкової архітектури.

Карпатський рекреаційний регіон розташований у межах Закарпатської, Івано-Франківської, Львівської, Чернівецької областей. Має спільні кордони і транспортне сполучення з Молдовою, Румунією, Угорщиною, Словаччиною, Польщею. Площа 56,6 тис. км² (9,3 % заг. пл. тер. України). Виділяють три туристичні субрегіони: Закарпаття, Українські Карпати, Прикарпатський. Якщо бути більш точним, то Карпатський рекреаційний регіон включає в себе: у Львівській області: Стрийський, Дрогобицький, Самбірський, Старосамбірський, Турківський та Сколівський райони; в Івано-Франківській області: Долинський, Рожнятівський, Богородчанський, Тисменецький, Коломийський, Косівський, Надвірнянський та Верховинський райони; у Чернівецькій області: Вижницький та Путильський райони; а також всі райони Закарпатської області (рис. 1).

Рекреаційна підсистема регіону Українських Карпат, загальною площею 21,3 тис. км², володіє великим і різноманітним рекреаційним потенціалом. Тут налічується понад 800 джерел і свердловин мінеральних вод, а також розвідано і затверджено 13 родовищ лікувальних вод. Надзвичайно цікава морфологічна структура: висока лісистість території, різноманітний породовий склад насаджень, багата гідрографія, мальовничі ландшафти.

Значний вплив на формування рекреаційних центрів справляють: 1) транспортна інфраструктура, а саме автошляхи та залізничне сполучення; 2) наявність природних (лікувальних) ресурсів; 3) існуюча рекреаційна інфраструктура, створена в попередні періоди (з середини ХІХ – до кінця ХХст.). Таким чином були сформовані так звані транскарпатські коридори та рекреаційні центри. За визначенням рекреаційний центр є агломерацією рекреаційних закладів і одночасно являється адміністративним центром. В залежності від місцезнаходження може бути регіональним, зональним, районним.

Така ситуація має як позитивні, так і негативні наслідки. До негативних варто віднести: неоднорідність розміщення відпочинкових закладів та центрів де основним видом діяльності є рекреаційна. Це в свою чергу позначається на стані економічного розвитку поселень. Тому зараз спостерігаються явища перенасичення рекреаційного середовища в одних районах та нестачу відпочинкових закладів та комплексів на інших

територіях. З іншого боку очевидним є позитив формування регіональних рекреаційних центрів. У таких центрах здійснюється регіональний підхід до формування рекреаційного середовища. Значна кількість відпочинкових закладів сприяє здоровій конкуренції, підвищенню якості та асортименту послуг, залученню нових технологій в будівництві та ландшафтній організації простору.

Отже, станом на сьогодні основними рекреаційними центрами, де простежується цілеспрямований розвиток дерев'яної архітектури є: у Львівській області: с.м.т. Східниця та с.м.т. Славське, с. Плав'я; в Івано-Франківській області: м. Яремче, с. Яблуниця, с. Поляниця, с.м.т. Верховина, м. Косів, с. Гута; у Чернівецькій області: с. Мигове; у Закарпатській області: с.м.т. Солотвино, с.м.т. Воловець, с. Пилипець, с. Шаян. Ці населені пункти є не тільки осередками ведення бізнесу в рекреаційній галузі, а й місцями відродження та розвитку регіональних особливостей архітектури та культури загалом.

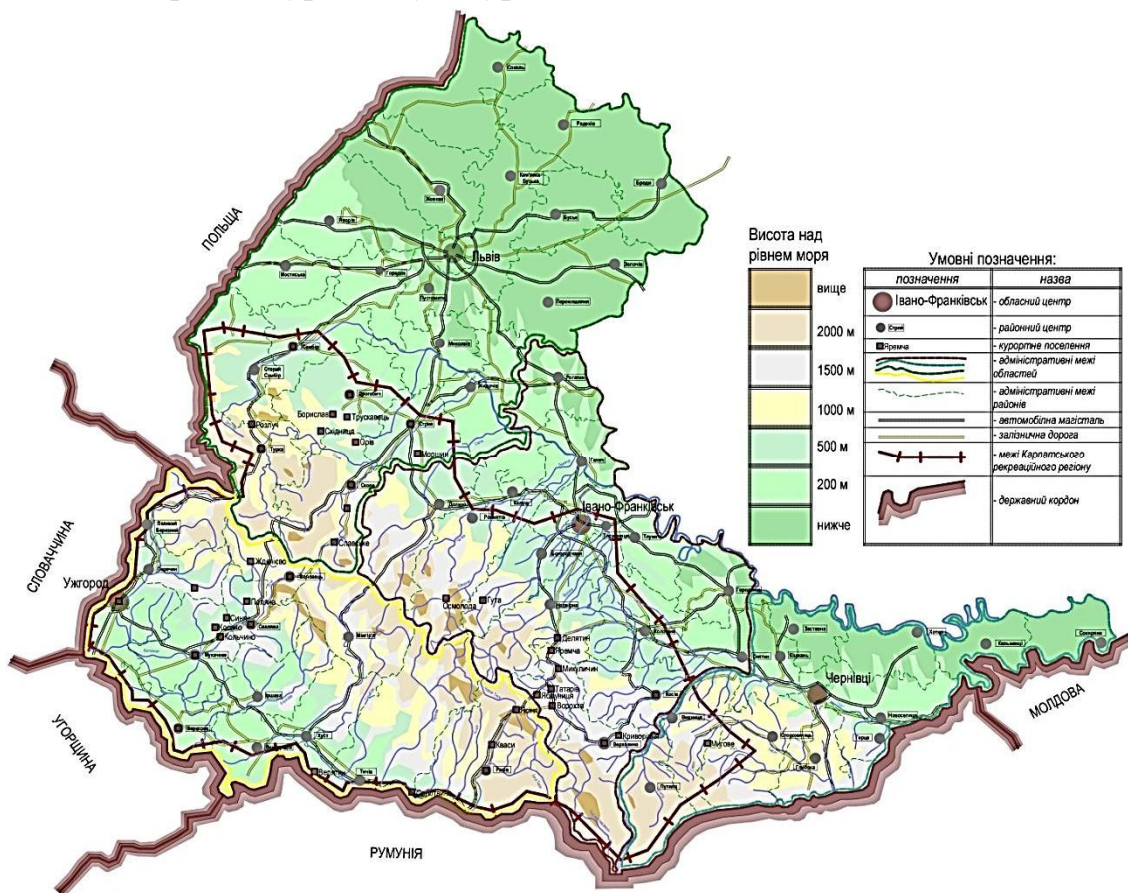


Рисунок 1 – Межі Карпатського рекреаційного регіону