

**Довганюк А. І.**, асп.  
*Київський національний університет будівництва та архітектури;*  
асист.  
*Чернівецький національний університет імені Юрія Федьковича*

## **ОСОБЛИВОСТІ ПЛАНУВАЛЬНОЇ СТРУКТУРИ МІСТА ЧЕРНІВЦІ**

Планувальна структура міста як центру системи формується на основі транспортно-планувального каркасу, що створюється основними магістралями, доповненими хордовими та кільцевими зв'язками, на яких формуються основні структурно-планувальні елементи міста – планувальні міські райони.

В формуванні планувальної структури Чернівців основну роль відіграли природні фактори: річка Прут, морфочерги рельєфу, лісистість. Територія міста ділиться на дві частини – високу правобережну та низьку лівобережну, розділені між собою заплавою р. Прут. За генеральним планом – це Лівобережний та Правобережний планувальні райони міста. За основу планувальної структури при розробці генерального плану міста прийнято планувальну структурну одиницю «житловий район (Ж)».

Вся територія міста розділена на 18 житлових планувальних районів та 4 промислових. Планувальні райони прив'язані до історичних територій, за якими збереглися їх історичні назви, а саме: Ц-1, Ц-2, Ж-1, Ж-2, Ж-3 – власне Чернівці; Ж-4 – «Стинка»; ЖР-5 – «Клокучка»; Ж-6 – «Роша»; Ж-7 – «Гореча»; Ж-8 – «Каличанка»; Ж-9 – «Рогізна»; Ж-10 – «Садгора»; ЖР-11 – «Стара Жучка»; ЖР-12 – «Ленківці»; ЖР-13 – «Долішні Шерівці» (рис. 1).

Структура планувальних районів тісно пов'язана з існуючою мережею вулиць та доріг; існуючою та перспективними системами громадського транспорту. Основні транспортно-планувальні вузли каркасу формуються на перетинах основних радіальних та кільцевих магістралей, в місцях стикування основних видів громадського транспорту, на стиках виробничих та сельбищних зон, а також в межах багатофункціональних зон, в яких формується ієрархічна система громадських центрів міста, що обслуговує як жителів міста так і зони його впливу.

Загальноміський центр міста зформований у вигляді історичного ядра загальноміського центру - в центральних планувальних районах Ц-1, Ц-2, Ж-1, Ж-2, Ж-3 на основі традиційно сформованого центру міста з розвитком підцентрів в зонах основних транспортно-планувальних вузлів каркасу.

Правобережний планувальний район формується півкільцем навколо історичного ядра міста вздовж проекрованої кільцевої магістралі, котра на окремих ділянках вже реалізована (вулиця Ізмайлівська та проспект Незалежності). Передбачена проектом генерального плану Кільцева магістраль зв'яже житлові та промислові райони, в обхід історичного ядра

міста, і двома мостами через Прут зв'яже правобережний та лівобережний райони.

Якщо Правобережний планувальний район являє собою історично складену планувальну структуру, то Лівобережний (Садгора) в зв'язку з інтенсивним освоєнням, знаходиться в стадії формування. Основу його складає північна промислово-складська зона і сітка магістралей зовнішнього транспорту. Структура передбачених генпланом житлових районів визначена системою загальноміських магістралей, при трасуванні яких максимально враховувалась історично складена структура Садгори, характер рельєфу, максимальне збереження існуючої забудови.

Важливе значення надається природній планувальній осі, якою являється річка Прут, відновленню її природної функції.

Для цього проектом Генерального плану міста передбачається заборона подальшого освоєння заплави річки під промислову забудову та вивільнення і конверсійне перетворення територій, зайнятих промисловими та комунально-складськими об'єктами з подальшим розташуванням об'єктів обслуговування та відпочинку.

Історичний центр м. Чернівці, центр лівобережного планувального району та підцентри, пов'язані магістральною мережею в єдину систему, становлять просторовий каркас планувальної структури міста.

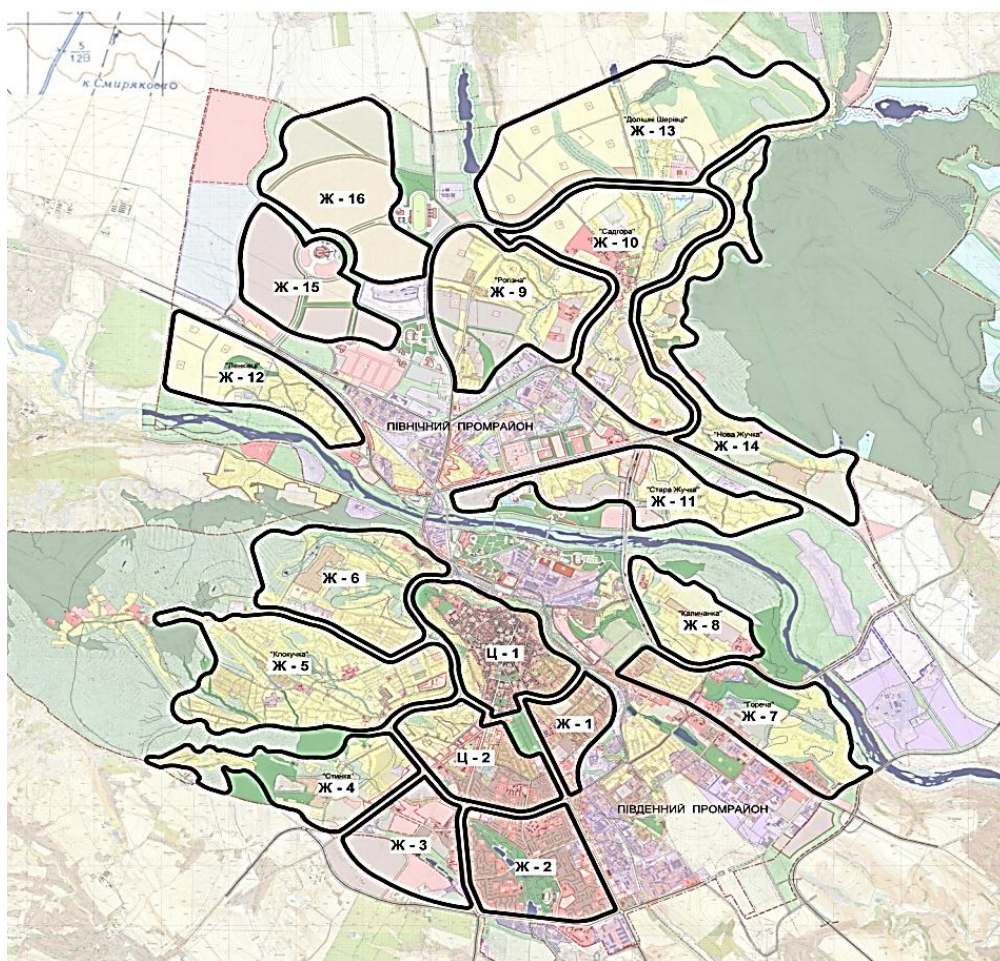


Рисунок 1 – Схема планувальної структури м. Чернівці (за генеральним планом)