

**МІНІСТЕРСТВО ОСВІТИ І НАУКИ УКРАЇНИ**  
**ХАРКІВСЬКИЙ НАЦІОНАЛЬНИЙ УНІВЕРСИТЕТ**  
**МІСЬКОГО ГОСПОДАРСТВА імені О. М. БЕКЕТОВА**

**МЕТОДИЧНІ РЕКОМЕНДАЦІЇ**  
до виконання розрахунково-графічної роботи  
з навчальної дисципліни  
**«ІННОВАЦІЙНІ РЕСТОРАННІ ТЕХНОЛОГІЇ»**  
*(для студентів 5 та 6 курсів усіх форм навчання спеціальності*  
*241 – Готельно-ресторанна справа)*

**Харків**  
**ХНУМГ ім. О. М. Бекетова**  
**2018**

Методичні рекомендації до виконання розрахунково-графічної роботи з навчальної дисципліни «Інноваційні ресторанны технології» (для студентів 5 та 6 курсів усіх форм навчання спеціальності 241 – Готельно-ресторанна справа) / Харків. нац. ун-т міськ. госп-ва ім. О. М. Бекетова; уклад.: І. С. Баландіна, Л. М. Крайнюк. – Харків : ХНУМГ ім. О. М. Бекетова, 2018. – 13 с.

Укладачі: канд. екон. наук, доц. І. С. Баландіна  
канд. техн. наук, проф. Л. М. Крайнюк

Рецензент

І. М. Писаревський, доктор економічних наук, професор кафедри туризму і готельного господарства Харківського національного університету міського господарства імені О. М. Бекетова

*Рекомендовано кафедрою туризму і готельного господарства,  
протокол № 1 від 28 серпня 2017 р.*

## ЗМІСТ

ВСТУП .....	4
1 ЗАГАЛЬНІ ВИМОГИ ДО НАПИСАННЯ РОЗРАХУНКОВО- ГРАФІЧНОЇ РОБОТИ.....	4
2 ВИМОГИ ДО ОФОРМЛЕННЯ .....	5
3 РЕКОМЕНДАЦІЇ ДО ВИКОНАННЯ ОСНОВНОЇ ЧАСТИНИ РОБОТИ .....	8
4 КРИТЕРІЇ ОЦІНЮВАННЯ РОЗРАХУНКОВО-ГРАФІЧНОЇ РОБОТИ.....	10
СПИСОК РЕКОМЕНДОВАНИХ ДЖЕРЕЛ.....	12
ДОДАТОК А.....	13

## ВСТУП

Підготовка майбутніх фахівців до ефективної роботи в області організації та управління в ресторанному бізнесі за ринкових умов (з орієнтацією як на короткострокову, так і на довгострокову перспективу) передбачає здобуття глибоких теоретичних знань та набуття практичних навичок в умовах ринкових змін, розвиток стратегічного мислення та системного підходу до вирішення проблем ресторанного господарства.

Відповідно до навчального плану з метою систематизації, закріплення і розширення теоретичних і практичних знань студентів з дисципліни «Інноваційні ресторани технології» передбачено виконання студентами індивідуального завдання, яке повинно містити наступні елементи:

- практичну значущість;
- комплексний і системний підходи до вирішення поставленого завдання;
- застосування творчого підходу і відбиття власного бачення вирішення поставленого завдання.

### **1 ЗАГАЛЬНІ ВИМОГИ ДО НАПИСАННЯ РОЗРАХУНКОВО-ГРАФІЧНОЇ РОБОТИ**

*Завданнями вивчення дисципліни є* теоретична та практична підготовка фахівців з таких питань:

- оволодіння теоретичними знаннями з питань інноваційної діяльності ЗРГ в сучасних умовах розвитку ресторанного бізнесу та харчової індустрії;
- формування у студентів вмінь з діагностики та моніторингу послуг харчування відповідно до типу та формату ЗРГ;
- формування компетенцій з пошуку та відбору нових ідей щодо технологічних, технічних, організаційних видів інновацій у ЗРГ;
- формування вмінь розробляти та впроваджувати інноваційні послуги харчування, виробництва та реалізації кулінарної і кондитерської продукції.

Для виконання мети та завдань дисципліни, а також діагностики результатів засвоєння змісту та методів дисципліни пропонується виконання розрахунково-графічної роботи.

Мета РГР: на підставі аналізу інноваційної діяльності закладів ресторанного господарства розробити концепцію ЗРГ.

План роботи:

1. Аналітичні дослідження інноваційної діяльності закладів ресторанного господарства.
2. Діагностика послуг харчування ЗРГ різних форматів (за варіантом).

3. Розробка основних положень Концепції ЗРГ з втіленням інноваційних послуг (технічних, технологічних, організаційно-управлінських).

4. Підготовка презентації проекту Концепції.

РГР складається з наступних елементів: титульний аркуш; зміст; вступ; основна частина; висновки; список використаних джерел; додатки.

Обсяг готової РГР повинен становити в друкованому варіанті 30 – 35 сторінок. Орієнтовна кількість сторінок у розділах: вступ – 1–3 с.; основна частина – 25–30 с.; висновки – 2–3 с. Загальні вимоги до оформлення РГР наведено в розділі 2 цих методичних рекомендацій.

## **2 ВИМОГИ ДО ОФОРМЛЕННЯ**

Мова РГР (далі – роботи) – державна, стиль – науковий, чіткий, без орфографічних і синтаксичних помилок, послідовність – логічна. Пряме переписування в роботі матеріалів і літературних джерел є неприпустимим.

Залежно від особливостей і змісту роботу складають у вигляді тексту, ілюстрацій, таблиць або їх сполучень.

Роботу оформлюють на аркушах формату А4 (210 x 297 мм).

У друкованому варіанті текст розташовують через 1,5 міжрядковий інтервал до тридцяти рядків на сторінці з мінімальною висотою шрифту в 1,8 мм (комп'ютерний набір – 14-й кегль, шрифт – Times New Roman). Абзацний відступ повинен бути однаковим упродовж усього тексту роботи і дорівнювати п'яти знакам.

Текст роботи розміщують на аркуші з дотриманням таких розмірів полів: з лівого боку – не менше за 20 мм, з правого – 10 мм, зверху – 20 мм, знизу – 20 мм.

Структурні елементи «ЗМІСТ», «ВСТУП», «ВИСНОВКИ», «СПИСОК ВИКОРИСТАНИХ ДЖЕРЕЛ», «ДОДАТКИ» не нумерують (тобто перед назвою зазначеного елемента цифру не проставляють), а їх назви друкують великими літерами симетрично до тексту без крапки в кінці, не підкреслюючи.

Розділи й підрозділи, пункти й підпункти повинні мати заголовки, які треба починати з абзацного відступу і друкувати маленькими літерами, крім першої великої, не підкреслюючи, без крапки в кінці. Якщо заголовок складається з двох і більше речень, їх розділяють крапкою. Перенесення слів у заголовку розділів не допускається.

Відстань між заголовком і подальшим чи попереднім текстом має бути не менше двох рядків.

Не допускається розміщувати назву розділу, підрозділу, а також пункту й підпункту в нижній частині сторінки, якщо після неї знаходиться тільки один рядок тексту.

Усі сторінки роботи, включаючи додатки, повинні мати порядкову нумерацію в межах усієї роботи, і їх позначають арабськими цифрами без крапки в кінці. Вступ і висновок не нумерують. Першою сторінкою є сторінка

титульного аркуша, другою – зміст, далі – текст основної частини. Номери сторінок (починаючи з другої) ставлять у правому верхньому кутку арабськими цифрами без знаку №.

Розділи повинні мати порядкову нумерацію в межах викладення основної частини роботи й позначатися арабськими цифрами без крапки, наприклад, 1, 2, і т. д. Підрозділи повинні мати порядкову нумерацію в межах кожного розділу.

Якщо розділи підрозділяють на декілька частин, то їх нумерацію здійснюють також арабськими цифрами і складають з номерів розділу її підрозділу, які розділяють крапкою, наприклад 2.5 (п'ятий підрозділ другого розділу).

**Ілюстрації** (креслення, рисунки, фотографії, графіки, схеми, діаграми) слід розміщувати в роботі безпосередньо після тексту, де вони згадуються вперше, або на наступній сторінці. На всі ілюстрації мають бути посилання в роботі. Ілюстрацію позначають словом Рис.\_\_\_\_, яке разом з назвою ілюстрації розміщують після пояснювальних даних, наприклад, Рис. 5.1. Динаміка кількості підприємств ресторанного господарства, що надають послуги вітал'є.

Приклад наведення рисунка

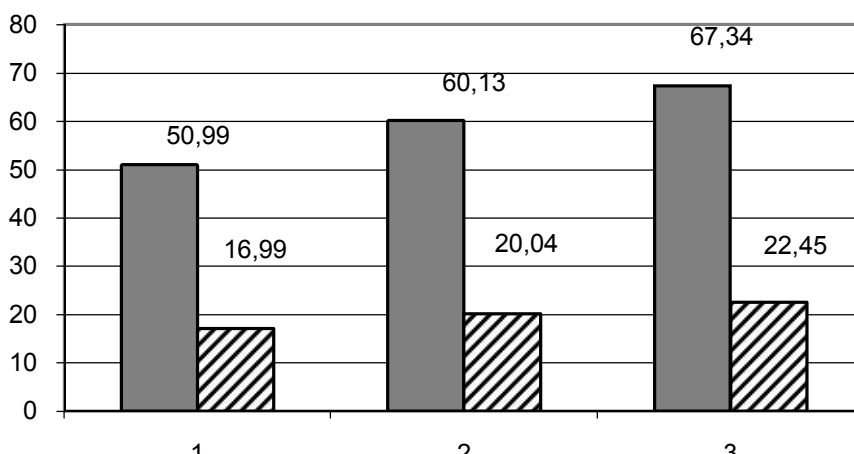


Рис. 5.1. – Динаміка кількості підприємств ресторанного господарства, що надають послуги вітал'є

Ілюстрації треба нумерувати арабськими цифрами порядковою нумерацією в межах розділу, за винятком ілюстрацій, наведених у додатках. Номер ілюстрації складається з номера розділу і порядкового номера ілюстрації, відокремлених крапкою, наприклад, Рис. 5.1. – перший рисунок п'ятого розділу. Якщо ілюстрація не вміщується на одній сторінці, можна переносити її на інші сторінки, вміщуючи назву ілюстрації на першій сторінці, пояснювальні дані – на кожній сторінці, і під ними позначають: «Продовження рис. \_\_\_\_».

Кожний рисунок повинен мати підписи даних, шкал, легенду.

Цифровий матеріал, як правило, оформлюють у вигляді **таблиць**.

Асортимент кавових напоїв кафе «FLY»

<b>1</b>	<b>2</b>	<b>3</b>	<b>4</b>	<b>5</b>	<b>6</b>	<b>7</b>	<b>8</b>

Продовж. табл. 2.1

<b>1</b>	<b>2</b>	<b>3</b>	<b>4</b>	<b>5</b>	<b>6</b>	<b>7</b>	<b>8</b>

Кожна таблиця повинна мати назву, яку розміщують над нею і друкують симетрично до тексту. Слово «Таблиця» і назву таблиці починають з великої літери. На всі таблиці мають бути посилання в тексті роботи.

У правому верхньому куті розміщують напис «Таблиця» із зазначенням її номера, який складається з номера розділу і порядкового номера таблиці, між якими ставиться крапка: наприклад, «Таблиця 2.1» (перша таблиця другого розділу), нижче розміщують назву таблиці. У разі перенесення таблиці на іншу сторінку над подальшими частинами пишуть: наприклад, «Продовж. табл. 2.1».

### ***Титульний аркуш***

Титульний аркуш є першою сторінкою роботи і містить дані про виконавця й керівника, найменування теми роботи. Приклад оформлення титульної сторінки наведено в Додатку А.

### ***Зміст***

Зміст розташовують безпосередньо після титульної сторінки, починаючи з нової сторінки.

До змісту включають: вступ; послідовно перелічені назви всіх розділів, підрозділів, пунктів і підпунктів (якщо вони мають заголовки) основної частини роботи; висновки; список використаних джерел; додатки.

### ***Вступ***

У вступі обґрунтовують актуальність обраної теми, мету і поставлені завдання, формулюють об'єкт і предмет дослідження.

Вступ становить 1–3 сторінки рукописного тексту, в ньому стисло викладають: обґрунтування актуальності теми, мету і зміст поставлених завдань, формулювання об'єкта і предмета дослідження.

### ***Основна частина***

Основна частина роботи складається з трьох розділів. Рекомендації до їх виконання наведено в розділі 3 цих методичних рекомендацій.

## ***Висновки***

*Висновки* наводять в окремому розділі, вони є стислим викладенням підсумків проведеної студентом роботи щодо розробки заходів з розширення додаткових послуг підприємства туріндустрії. Текст висновків може поділятися на пункти. Обсяг висновків не повинен перевищувати 2–3 сторінок.

## ***Список використаних джерел***

*Список використаних джерел*, на які є посилання в основній частині, наводять після висновків, починаючи з нової сторінки. Такий список – одна з суттєвих частин роботи, що віддзеркалює самостійну творчу працю її автора. Список використаної літератури необхідно скласти в такому порядку: спочатку наводять законодавчі й нормативні акти, статистичні довідники, потім загальна й спеціальна література, електронні джерела за алфавітом.

## ***Додатки***

*Додатки* оформлюють як продовження роботи на її наступних сторінках або у вигляді окремої частини. Розташовують додатки в порядку появи посилань на них у тексті роботи.

Кожний додаток повинен починатися з нової сторінки, мати заголовок, надрукований вгорі малими літерами з першої великої симетрично відносно тексту сторінки. Наприклад, «Додаток А».

## **3 РЕКОМЕНДАЦІЇ ДО ВИКОНАННЯ ОСНОВНОЇ ЧАСТИНИ РОБОТИ**

Відповідно до мети основної частини РГР студенти повинні розробити проект з розширення спектра додаткових послуг підприємства туріндустрії.

*Основна частина РГР* складається з наступних підрозділів:

1. Аналітичні дослідження інноваційної діяльності закладів ресторанного господарства.
2. Діагностика послуг харчування ЗРГ різних форматів (за варіантом).
3. Розробка основних положень Концепції ЗРГ з втіленням інноваційних послуг (технічних, технологічних, організаційно-управлінських).
4. Підготовка презентації проекту Концепції.

*Концепція* (від лат. *conceptio* — розуміння, система) — певний спосіб розуміння, трактовки будь-яких явищ, основна точка зору [1]; система поглядів на явища в світі, в природі, в суспільстві [2], *Концепція* визначає стратегію дій.

Важливим моментом в діяльності фахівців з готельно-ресторанної справи є вміння розробляти, аналізувати, впроваджувати концептуальні ідеї ЗРГ, особливо на етапі їх проектування.

*Концепція ЗРГ* розкриває ресторанну ідею, описує всі складові діяльності ресторану, фактично є найдокладнішим технічним завданням на розробку технологічних ланцюжків, дизайнерських рішень, торгової марки, стратегії



позиціонування, меню, маркетингових і рекламних програм щодо залучення й утримання клієнтів і інших складових діяльності.

Розробити детальну концепцію ресторану – це ще раз перевірити спроможність ресторанної ідеї, сформувавши цілісне представлення про діяльність усіх ресторанних служб. Оформлена концепція дозволяє одержати на виході саме той продукт у виді готового ресторану, що задуманий. Концепція дозволяє координувати роботу всіх учасників процесу створення ресторану – від проектувальників до дизайнерів і постачальників устаткування.

## ОСНОВНІ ПОЛОЖЕННЯ КОНЦЕПЦІЇ ЗРГ

Таблиця 3. 1

### Концепція ЗРГ

№з/п	Назва розділу	Зміст
1.	Вступ	Надається загальна характеристика ЗРГ. Висвітлюється ідея ЗРГ Назва ресторану (підприємства). Перелік основних і додаткових послуг. Місце розташування закладу і стан прилеглої території, вид, тип та особливості будівлі.
2.	Відвідувачі ЗРГ	Визначаються цільові групи відвідувачів-споживачів.
3.	Зовнішнє оформлення ЗРГ	Комфортність, зовнішній і внутрішній дизайн приміщення; стиль, описується атмосфера, інтер'єр і настрій, який створюється у ЗРГ. По можливості, цей пункт забезпечується ілюстративним матеріалом
4.	Меню	Визначається загальний напрямок кухні, асортимент продукції та відповідність до вимог щодо оформлення меню, прейскуранту і карти вин. Визначається приблизна кількість страв у кожній категорії; пропонується структура меню – розділи фірмових страв (і якого типу), дитяче меню, вегетаріанське меню й т.п. Надається характеристика цінової політики, середній чек
5.	Обслуговування	Визначається рівень і особливості обслуговування (офіціанти, шведський стіл, лінія роздачі, барна стійка, вибір продуктів клієнтом для приготування, приготування страв безпосередньо в залі поруч зі столиком клієнта, тощо).
6.	Додаткові послуги	Під додатковими послугами розуміємо такі явища, як бізнес-ланчі, сніданки, організацію дитячих ігрових кімнат і інші. Пропонується не тільки перелік послуг, але й характеристика надання кожної послуги, приблизна технологія впровадження, просування.
6.	Залучення клієнтів	Даються загальні рекомендації й принципи. Фактично, пропонується рекламно-маркетингова стратегія ресторану. Надається інформація з використання тих або інших каналів поширення інформації й реклами

7.	Персонал і заробітна платня	Освітньо-кваліфікаційний рівень персоналу, рівень заробітної платні (по можливості)
8.	Обладнання для виробництва	Рівень оснащення закладів устаткуванням
9.	Посуд і меблі	Рівень оснащення ЗРГ меблями, посудом, столовими приборами, столовою білизною
10.	Економічні показники (розрахунки за укрупненими показниками)	Товарообіг (прогноз), витрати, штатний розпис і т.і.)

#### 4 КРИТЕРІЇ ОЦІНЮВАННЯ РОЗРАХУНКОВО-ГРАФІЧНОЇ РОБОТИ

Оцінювання виконання і захисту індивідуального завдання (РГР) наведені в табл. 4. 1

Відповідно до набраних студентом балів оцінку з РГР перераховують у систему оцінювання за шкалою ECTS згідно з методикою переведення показників успішності знань студентів (табл. 4. 2).

Таблиця 4. 1

Критерії оцінювання виконання і захисту РГР

№ п/п	Критерій оцінювання	Розподіл балів, %
1	Виконання 1 розділу	4
2	Виконання 2 розділу	4
3	Виконання 3 розділу	4
3	Захист РГР	8
Усього:		20

Таблиця 4. 2

Шкала перерахунку оцінок результатів виконання і захисту РГР

Сума балів за всі види навчальної діяльності	ECTS оцінка	Оцінка за національною шкалою	
		Для екзамену, курсового проекту (роботи), практики	Для заліку
90–100	A	відмінно	Зараховано
82–89	B	добре	
74–81	C		
64–73	D	задовільно	
60–63	E		

Продовження таблиці 4.2

35–59	FX	незадовільно з можливістю повторного складання	Не зараховано з можливістю повторного складання
0–34	F	незадовільно з обов'язковим повторним вивченням дисципліни	Не зараховано з обов'язковим повторним вивченням дисципліни

При оцінюванні приділяють увагу своєчасності подання виконаних завдань викладачеві (згідно з графіком навчального процесу).

## СПИСОК РЕКОМЕНДОВАНИХ ДЖЕРЕЛ

1. Економіка й організація інноваційної діяльності : підручник / О. І. Волков, М. П. Денисенко, А. П. Гречан та ін. ; під ред. проф. О. І. Волкова, проф. М. П. Денисенко. – Київ : ВД «Професіонал», 2004. – 960 с.
2. Изотова М. Инновации в социокультурном сервисе и туризме / М. Изотова, Ю. Матюхина. – М. : Прогресс, 2008. – 244 с.
3. Инновационный менеджмент / С. Д. Ильенкова, Л. М. Гохберг, С. Ю. Ягудин и др. – М. : Юнити, 2007. – 298 с.
4. Инновационное развитие: экономика, интеллектуальные ресурсы, управление знаниями / под редакцией Б. З. Мильнера. – М. : ИНФРА-М, 2010. – 675 с.
5. Кучеров А. П. Объектное управление: новационный и инновационный менеджмент в туризме / А. П. Кучеров – М.: Издательство «Спутник+», 2009. – 208 с.
6. Любіцева О. О. Ринок туристичних послуг (геопросторові аспекти) : навч. посібник О.О. Любіцева.– 3-є вид., перероб. та доп. / – Київ: «Альтпрес», 2005. – 436 с.
7. Малахова Н. Н. Инновации в туризме и сервисе / Н. Н. Малахова, Д. С. Ушаков – М. : ИКЦ «МарТ», Ростов н/Д : Издательский центр «МарТ», 2008. – 224 с.
8. Морозова Е. Я. Экономика и организация предприятий социально-культурной сферы : учебное пособие. / Е. Я. Морозова, Э. Д. Тихонова – СПб. : Изд-во В. А. Михайлова, 2002. – 318 с.
9. Никифоров В. И. Сфера туризма: рыночный механизм и система управления / В. И. Никифоров – СПб. : Изд-во СПбГУЭФ, 2000. – 176 с.
10. Новиков В. С. Инновации в туризме : учеб. пособие для студ. высш. учеб. заведений / В. С. Новиков. – М. : Издательский центр «Академия», 2007. – 208 с.
11. Федулова Л. І. Інноваційна економіка : підручник / Л. І. Федулова. – Київ : Либідь, 2006. – 477 с.

## ДОДАТОК А

### Приклад заповнення титульного аркуша РГР

Міністерство освіти і науки України  
Харківський національний університет міського господарства  
імені О. М. Бекетова

Кафедра туризму і готельного господарства

## РОЗРАХУНКОВО-ГРАФІЧНА РОБОТА

з дисципліни „Інноваційні ресторанні технології”

на тему „Розробка концепції закладу ресторанного господарства”

Виконав: студент 5 курсу  
гр. ГРС20\_\_-1  
ф-ту менеджменту  
Іванов І. І.

Перевірив:  
доц., канд. екон. наук  
Баландіна І. С.

Харків – 20\_\_

*Виробничо-практичне видання*

Методичні рекомендації  
до виконання розрахунково-графічного завдання  
з дисципліни

## **ІННОВАЦІЙНІ РЕСТОРАННІ ТЕХНОЛОГІЇ**

*(для студентів 5 та 6 курсів усіх форм навчання  
спеціальності 241 – Готельно-ресторанна справа)*

**Укладачі: БАЛАНДІНА Ірина Сергіївна  
КРАЙНЮК Людмила Миколаївна**

Відповідальний за випуск *І. М. Писаревський*

*За авторською редакцією*

Комп'ютерне верстання *І. С. Баландіна*

План 2017, поз. 449 М

---

Підп. до друку 26.06.2018. Формат 60 x 84/16  
Друк на ризографі. Ум. друк. арк. 2,3  
Тираж 50 пр. Зам. №

Видавець і виготовлювач:  
Харківський національний університет  
міського господарства імені О.М. Бекетова,  
вул. Маршала Бажанова, 17 Харків, 61002  
Електронна адреса: rectorat@kname.edu.ua  
Свідоцтво суб'єкта видавничої справи:  
ДК №5328 від 11.04.2017.