

високий рівень ефективності управління проектами стратегій сталого розвитку міста.

1. Солових В.П. Синергетична модель державного управління / В.П. Солових // Теорія та практика державного управління. – Харків: Вид-во «Магістр» ХарPI НАДУ, 2015. – Вип. 1 (48).

2. Бабасв В.М. Стратегія розвитку ВНЗ на основі проектного управління / В.М.Бабасв, І.М.Кадикова // Управління проектами у розвитку суспільства: XIII Міжнародна конференція, тези доповідей. – Київ: КНУБА, 2016. – С. 43-44.

СУЧАСНІ ПРОБЛЕМИ ВИСОТНОГО БУДІВНИЦТВА В УКРАЇНІ

Алексєєнко О.В.

Науковий керівник – Гончарова З.В., канд. екон. наук, доцент

На сьогоднішній день сталий розвиток великих міст асоціюють з темпами висотного будівництва. Саме такі містобудівні перетворення свідчать про технічний і промисловий потенціал міст, а також є ознакою глобалізації. Світова практика свідчить, що будівництво висотних споруд обумовлено дефіцитом і, відповідно, великою вартістю земельних ділянок, особливо в центральних ділових районах, інтенсивним зростанням населення та іншими об'єктивними причинами. Слід зазначити, що у більшості випадків висотні об'єкти зводять виходячи з міркувань престижу, які в подальшому стають символом міста, показником фінансової потужності великих корпорацій або окремих особистостей. Специфічні особливості будівництва та організації висотного будівництва свідчать, про те що за функціональним призначенням серед висотних будівель переважають окремі висотні будівлі однофункціонального (переважно офісного чи готельного) або багатфункціонального призначення та висотні багатфункціональні комплекси. Як свідчить світова практика, кількість та темпи зведення висотних будівель в США, Великобританії, Франції, Німеччини, КНР та інших країнах вражають. Проте в містах України спостерігається незначне зростання обсягів висотного будівництва, враховуючи що проектування та зведення висотних будівель на території України розпочалося ще за часів існування Радянського Союзу. Зауважимо, що в Україні згідно з чинним законодавством до висотних житлових і громадських будинків відносять будинки з умовною висотою від 73,5 м до 100 м включно. Проектування громадських будинків з умовною висотою більше 100 м дозволяється виконувати для об'єктів експериментального будівництва згідно з індивідуальними технічними вимогами.

Аналіз світових тенденцій висотного будівництва і темпів зведення висотних споруд в містах України свідчить про наявність ряду проблем, що негативно впливають на зростання реалізації інвестиційно-будівельних проєктів висотного будівництва, зокрема: негнучке законодавство; висока вартість обладнання, проєктування та зведення висотних будівель (природоохоронні технології) з їх подальшою експлуатацією; питання пожежонебезпеки; відсутність досвіду будівництва; узгодження традицій місцевої забудови тощо.

На сьогодні в Україні більшість проєктованих та споруджуваних висотних будівель мають багатофункціональне призначення, причому перші поверхи, як правило, призначені для розміщення об'єктів торгівлі, банківських установ, кафе та ресторанів, готелів, середні поверхи можуть мати офісне призначення, а решта поверхів – житлові приміщення.

Наукова новизна роботи полягає у визначенні і систематизації факторів, що перешкоджають сучасному висотному будівництву в Україні.

Метою дослідження є аналіз сучасних тенденцій висотного будівництва і виявлення перспективних для розвитку в Україні.

Дослідження проводилось із застосуванням: порівняльного аналізу і наукової класифікації – при уточненні понятійних категорій будівництва; системно-структурний і функціональний аналіз – для аналізу стану галузі і особливостей її функціонування; спостереження і логічний аналіз, системний, історичний і ситуативний підходи – для дослідження сучасних тенденцій розвитку будівництва; наукової ідентифікації, аналітичної обробки фактичних прогнозних матеріалів, статистичного, зіставно-порівняльного аналізу літературних джерел – для досягнення достовірності отриманих результатів.

Таким чином, результати дослідження свідчать, про те що:

- в сучасних умовах розвитку українських міст процес зведення висотних будівель пов'язано з численними перешкодами фінансового, правового, економічного, містобудівного, екологічного характеру, які неналежним чином забезпечують формування адекватних умов розвитку ринку висотного будівництва;

- зведення висотних будівель залежить від рівня соціально-економічного розвитку великих міст і є, перш за все, тенденцією розвитку сучасних мегаполісів.

Враховуючи стрімкий розвиток мегаполісів, висотне будівництво є досить актуальною темою, яка вимагає в короткі терміни застосовувати багатолітню зарубіжну практику та потребує значних обсягів фі-

нансування для реалізації інвестиційно-будівельних проектів та вартості продукції висотного будівництва.

ОЦІНКА РИЗИКУ В ОХОРОНІ ПРАЦІ

Олійник А.А.

Науковий керівник – Хворост М.В., д-р техн. наук, професор

Впровадження ризикорієнтованого підходу в галузі охорони праці є одним пріоритетних шляхів підвищення рівня промислової безпеки в Україні.

Орієнтування на сучасні європейські тенденції в галузі охорони праці вимагає впровадження ризикорієнтованого підходу, який ґрунтується на оцінці виробничого ризику на робочих місцях підприємств та організацій.

Під оцінкою ризику розуміється аналіз небезпек, які з'являються на робочих місцях в ході технологічного процесу, з подальшим визначенням їх величини і значущості та розробки профілактичних заходів щодо попередження травматизму працівників.

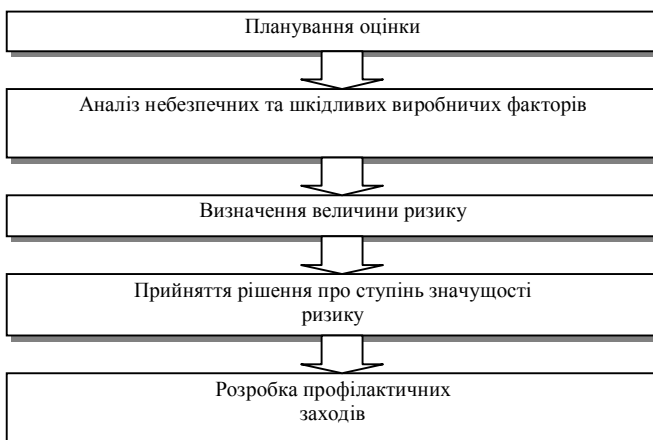


Рисунок 1 – Алгоритм оцінки ризику

Оцінка ризику має проводитися систематично та безперервно, особливо на робочих місцях із підвищеною небезпекою. Результати мають бути задокументовані, що створює базу для подальшого підвищення рівня безпеки в цілому по підприємству.