

**МІНІСТЕРСТВО ОСВІТИ І НАУКИ УКРАЇНИ**  
**ХАРКІВСЬКИЙ НАЦІОНАЛЬНИЙ УНІВЕРСИТЕТ**  
**МІСЬКОГО ГОСПОДАРСТВА імені О. М. БЕКЕТОВА**

**МЕТОДИЧНІ ВКАЗІВКИ**  
**ДО ВИКОНАННЯ ДИПЛОМНИХ**  
**МАГІСТЕРСЬКИХ РОБІТ**

*(для студентів денної та заочної форм навчання освітнього рівня «магістр»,  
спеціальності 242 – Туризм. Туризмознавство)*

Методичні вказівки до виконання дипломних магістерських робіт (для студентів денної та заочної форм навчання освітнього рівня «магістр», спеціальності 242 – Туризм. Туризмознавство) / Харків. нац. ун-т міськ. госп-ва ім. О. М. Бекетова; уклад. : І. М. Писаревський, М. М. Покогодна, С. О. Погасій, Н. М. Влащенко. – Харків : ХНУМГ ім. О. М. Бекетова , 2016. – 53 с.

Укладачі: д-р екон. наук, проф. І. М. Писаревський;  
канд. геогр. наук, доц. М. М. Покогодна;  
канд. екон. наук, доц. Н. М. Влащенко;  
канд. техн. наук, доц. С. О. Погасій

Рецензент: д-р екон. наук, проф. Карлова О. А.

Рекомендовано кафедрою туризму та туристського господарства,  
протокол № 1 від 28 серпня 2015 р.

## ЗМІСТ

ВСТУП.....	4
1 МЕТА, ЗАВДАННЯ ТА ТЕМАТИКА ДИПЛОМНОЇ МАГІСТЕРСЬКОЇ РОБОТИ .....	5
2 РЕКОМЕНДОВАНИЙ ПЕРЕЛІК ТЕМ ДИПЛОМНИХ МАГІСТЕРСЬКИХ РОБІТ.....	6
3 ВИМОГИ ДО СТРУКТУРИ І ЗМІСТУ ДИПЛОМНОЇ МАГІСТЕРСЬКОЇ РОБОТИ .....	10
4 ВИМОГИ ДО ЗМІСТУ ОСНОВНОЇ ЧАСТИНИ ДИПЛОМНОЇ МАГІСТЕРСЬКОЇ РОБОТИ.....	14
5 ВИМОГИ ДО ОФОРМЛЕННЯ ДИПЛОМНИХ МАГІСТЕРСЬКИХ РОБІТ.....	34
5.1 Загальні вимоги .....	34
5.2 Оформлення змісту.....	35
5.3. Нумерація.....	35
5.4 Ілюстрації.....	35
5.5 Таблиці .....	36
5.6 Перерахування.....	38
5.7 Примітки.....	38
5.8 Формули і рівняння .....	39
5.9 Посилання .....	39
6 РЕЦЕНЗУВАННЯ ТА ЗАХИСТ ДИПЛОМНОЇ МАГІСТЕРСЬКОЇ РОБОТИ .....	40
Додатки.....	43
Додаток А Титульний лист пояснювальної записки .....	43
Додаток Б Аркуш завдання.....	45
Додаток В Зміст дипломної магістерської роботи.....	47
Додаток Г Подання .....	49
Додаток Д Штамп.....	51
Додаток Е Титульний лист наочних матеріалів .....	52

## ВСТУП

Кінцевим пунктом здобуття вищої освіти в Україні виступає державна атестація. Державна атестація – це процес встановлення відповідності якості здобутої вищої освіти, рівня набутих професійних компетенцій випускника ВНЗ вимогам галузевих стандартів вищої освіти України. Державна атестація випускників здійснюється за допомогою засобів контролю ступеня досягнення кінцевих цілей освітньо-професійної підготовки з дотриманням принципів формування і реалізації системи засобів державної діагностики якості знань. Державна атестація здійснюється на підставі оцінювання якості освоєння освітньо-професійної програми, рівня професійних знань, умінь та навичок, ступеня сформованості системи професійних компетенцій спеціаліста, передбачених галузевими стандартами вищої освіти України. Державна атестація передбачає використання такого методу комплексної діагностики, як захист випускної кваліфікаційної роботи – дипломної магістерської роботи.

Виконання дипломної роботи та її захист перед державною екзаменаційною комісією є перевіркою підготовки фахівця до професійної діяльності з обраної спеціальності, його здібностей самостійно аналізувати стан проблем у певній галузі науки, розробляти необхідні пропозиції, знаходити рішення щодо розв'язання складних спеціалізованих завдань, наукових і практичних проблем у професійній діяльності у галузі туризму, що передбачає проведення досліджень та здійснення інновацій в умовах невизначеності та складності оточуючого середовища.

Дипломна робота є творчою, самостійною роботою, в якій на основі виконаних студентом досліджень сформульовано та обґрунтовано наукові положення, сукупність яких можна класифікувати як нову ідею або теоретичне обґрунтування проблеми. Дипломна робота повинна носити характер науково-прикладних досліджень. Студент під час її виконання та захисту повинен використовувати весь комплекс знань та практичних навичок, отриманих у процесі навчання.

Дипломна робота є підтвердженням набуття випускником компетентностей, які відповідають вимогам держави до вищої освіти, а також оволодіння вміннями і навичками, необхідними у подальшій професійній діяльності. Структура та змістове наповнення дипломної роботи визначається набором характеристик освітньо-кваліфікаційного рівня магістр, тобто тими знаннями, вміннями, комунікаційними навичками, автономністю та відповідальністю, які повинен мати випускник даної програми підготовки, відповідно до сформованих загальних і фахових компетентностей та результатів навчання.

# 1 МЕТА, ЗАВДАННЯ ТА ТЕМАТИКА ДИПЛОМНОЇ МАГІСТЕРСЬКОЇ РОБОТИ

Підготовка дипломної магістерської роботи має показати вміння студента:

- використовувати набуті в процесі навчання теоретичні знання, практичні навички для вирішення певної проблеми в туристичній галузі;
- аналізувати наукові та інші джерела інформації;
- узагальнювати матеріали та застосовувати сучасну методику наукових досліджень під час вирішення визначеної проблеми;
- обґрунтовано використовувати статистичний та графічний матеріал, вітчизняний та міжнародний досвід з цього питання;
- вміти самостійно приймати оптимальні рішення завдань управління в сучасних умовах, у тому числі із застосуванням спеціалізованих програм та обчислювальної техніки.

Мета дипломної магістерської роботи – розв’язання комплексу наукових і прикладних завдань відповідно до узагальненого об’єкта дослідження на основі застосування системи теоретичних знань і практичних навичок, отриманих у процесі всього періоду навчання.

Для досягнення поставленої мети студенту необхідно вирішити такі завдання:

- обрати тему дипломної роботи та обґрунтувати її актуальність, опрацювати та узагальнити законодавчу базу України, нормативно-правові та інструктивні матеріали, літературні й інші джерела з досліджуваної проблеми;
- розглянути теоретичні аспекти та зібрати практичні матеріали з обраної теми досліджень;
- виконати аналіз стану обраної проблеми та запропонувати шляхи її вирішення;
- розробити конкретні заходи, які в сукупності повинні бути вирішенням проблеми, що поставлена в дипломній роботі;
- зробити відповідні висновки;
- оформити проведені розробки у вигляді дипломної роботи;
- захистити дипломну роботу.

Дипломна магістерська робота повинна мати логічний, доказовий, аргументований характер і відповідати таким умовам:

- містити науковий аналіз предмета дослідження;
- результати особисто проведених комплексних досліджень та аналіз методичних і прикладних проблем у сфері туризму відповідно до узагальненого об’єкту діяльності;
- вносити і обґрунтовувати реальні пропозиції щодо вдосконалення різних аспектів професійної діяльності відповідно до предмета дослідження;
- бути належно оформленою і мати всі необхідні супровідні документи.

Дипломна магістерська робота виконується на матеріалах реально діючих туристичних підприємств та їх об’єднань, туристичних організацій; структурних підрозділів центральних та місцевих органів виконавчої влади у

галузі туризму; матеріалах досліджень розвитку туристських регіонів та дестинацій.

Тематика дипломних робіт розробляється, розглядається і затверджується на засіданні випускової кафедри туризму і готельного господарства. Перелік тем дипломних робіт кожного року оновлюється та доводиться до відома студентів. Студент обирає тему із оголошеного переліку, а також має право запропонувати власну тему з обґрунтуванням доцільності її розробки.

Тема дипломної магістерської роботи повинна мати проблемний характер і відображати актуальні питання розвитку туризму в світі, країні (регіоні, дестинації), формування і реалізації національних туристичних продуктів спеціалізованого (видового) туризму на основі регіонального підходу, розробки програм туристичного (екскурсійного) обслуговування, обґрунтування заходів, щодо розвитку туристських дестинацій та туристських кластерів в Україні, практичного використання прогресивних технологій туристичного і екскурсійного обслуговування з урахуванням досягнень сучасної теорії та методики науки про туризм.

Основним критерієм при виборі теми дипломної роботи є науковий і практичний інтерес студента та наявні нароби зроблені ним в рамках виконання курсових робіт, індивідуальних науково-дослідних завдань, публікуванні статей та тез доповідей, участі у роботі наукових студентських гуртків, підготовці робіт на конкурси наукових робіт, перебування у складі співробітників науково-дослідного сектору.

За однією і тією ж темою дипломні роботи можуть виконувати декілька студентів, якщо об'єкт дослідження чи коло питань, що розглядається, різні. Ці відмінності мають бути зазначені у завданні до дипломної роботи.

## **2 РЕКОМЕНДОВАНИЙ ПЕРЕЛІК ТЕМ ДИПЛОМНИХ МАГІСТЕРСЬКИХ РОБІТ\***

*\* Певні теми необхідно виконувати на основі розгляду одного з пропонованих видів туризму: купально-пляжний, лікувально-оздоровчий, лікувальний, розважальний, круїзний, гірськолижний, дайв-туризм, гольф-туризм, пригодницький, екстремальний, культурно-пізнавальний, екскурсійний, подієвий, діловий, релігійний, сільський, агротуризм, спортивний, етнографічний, екологічний, молодіжний, дитячий, туризм вихідного дня.*

*Наприкінці кожної теми стоїть номер, який вказує на рекомендації щодо виконання другого розділу роботи.*

1. Обґрунтування впровадження і розробка нового турпродукту (за видами) на туристському підприємстві N. (1)
2. Розвиток туризму (за видами) на території N. (1)
3. Розвиток туризму (за видами) на прикладі туристського підприємства N. (1)
4. Впровадження нових видів туристських послуг (туристських продуктів). (1)

5. Відкриття туристських напрямів туроператором N. (1)
6. Впровадження інновацій в туристський продукт (за видами) (1)
7. Розробка досугово-розважальних послуг та їх включення до туристських програм. (1)
8. Методи просування та стимулювання реалізації туристичних продуктів. (4)
9. Розвиток людських ресурсів на підприємствах туристичного обслуговування. (5)
10. Формування іміджу туристського підприємства N (туристського регіону N) (4)
11. Запровадження системи франчайзингу на підприємствах сфери туризму (6)
12. Підвищення ефективності діяльності туристського підприємства: франчайзинг. (6)
13. Розвиток франчайзингових форм організації туристського бізнесу (на прикладі туристської агенції N) (6)
14. Дослідження життєвого циклу туристського продукту на підприємстві N (на ринку N, в DESTИНАЦІЇ N) (4)
15. Розробка і ресурсне обґрунтування екскурсійного маршруту N. (1)
16. Розробка нової екскурсії на тему «\_\_\_\_\_» . (1)
17. Розробка циклу екскурсій на тему: «\_\_\_\_\_» по регіону (місту). (1)
18. Розробка і ресурсне обґрунтування туристського маршруту N. (1)
19. Формування та підтримка корпоративної культури на турпідприємстві N. (5)
20. Оцінка конкурентоспроможності та формування конкурентних переваг підприємства сфери туризму. (3)
21. Оцінка конкурентоспроможності та формування конкурентних переваг туристично-рекреаційного комплексу. (3)
22. Підвищення конкурентоспроможності туристського підприємства N. (3)
23. Розробка бранда турпідприємства N. (4)
24. Розробка медіа-плану турпідприємства N. (4)
25. Управління якістю на туристському підприємстві N. (6)
26. Управління конфліктами в організаціях сфери туризму (на прикладі підприємства N). (5)
27. Мотивація персоналу як основа ефективної роботи підприємств сфери (5)
28. Розробка і впровадження надання додаткових послуг на туристському підприємстві. (1)
29. Диверсифікація напрямів роботи на туристському підприємстві. (1)
30. Розробка заходів щодо стимулювання туроператорів продажу турів через турагенції (4)
31. Дослідження системи формування цін та тарифів на тур підприємстві. (1)
32. Удосконалення рекламної діяльності турпідприємства N. (4)

33. Реклами як засіб залучення клієнтів (на прикладі турпідприємства N).(4)
34. Підвищення кваліфікації співробітників підприємств сфери туризму(5)
35. Вдосконалення публік релейшенз на турпідприємстві N (4)
36. Формування корпоративного духу та організаційної культури на підприємствах сфери туризму (5)
37. Корпоративна культура як фактор розвитку туристського підприємства.(5)
38. Розробка ефективних комунікацій в просуванні послуг підприємств сфери туризму. (4)
39. Удосконалення екскурсійного обслуговування на турпідприємстві N. (1)
40. Розробка системи управління маркетингом на підприємстві сфери туризму. (4)
41. Організаційно-економічні засади функціонування ТІЦ в туристській дестинації N (ТІЦ в малих історичних містах). (2)
42. Розробка бізнес – плану створення туристського інформаційного центру в туристичному центрі N (2)
43. Впровадження нових турів на турпідприємстві N. (1)
44. Тайм-менеджмент як інструмент підвищення ефективності діяльності туристського підприємства (5)
45. Вдосконалення асортименту послуг турпідприємства N (за аспектами). (1)
46. Підвищення ефективності використання ресурсної бази об'єктів туризму. (1)
47. Залучення туристів до регіону N: досугово-розважальні центри. (2)
48. Управління витратами на туристському підприємстві. (6)
49. Формування фірмового стилю підприємств сфери туризму. (4)
50. Вивід на ринок нового тур продукту: на прикладі турпідприємства N. (1)
51. Розробка самодіяльного туру N. (1)
52. Розробка спортивного туристського маршруту (за видами спортивного туризму). (1)
53. Розробка турів вихідного дня (за видами туризму). (1)
54. Розробка турів вихідного дня в межах туристсько-рекреаційного комплексу N. (1)
55. Формування та просування туристського продукту на підприємстві N. (1)
56. Характеристика ресурсного потенціалу території N для цілей розвитку рекреації. (2)
57. Характеристика ресурсного потенціалу території N для цілей розвитку відпочинку. (2)
58. Характеристика ресурсного потенціалу території N для цілей розвитку туризму. (2)



59. Характеристика ресурсного потенціалу території N для цілей розвитку екскурсійної діяльності. (2)
60. Рекреаційний потенціал території N: характеристика та оцінка перспектив. (2)
61. Туристський потенціал території N: характеристика та оцінка перспектив. (2)
62. Екскурсійний потенціал території N: характеристика та оцінка перспектив. (2)
63. Розробка програми перебування туристів в місті (регіоні, дестинації N). (2)
64. Розробка концепції розвитку туризму в місті (регіоні, дестинації N). (2)
65. Запровадження соціально-психологічних методів управління на туристському підприємстві. (5)
66. Запровадження економічних методів управління на туристському підприємстві. (6)
67. Удосконалення механізму антикризового управління підприємством туристської галузі. (2)
68. Управління ризиками на підприємствах сфери туризму. (6)
69. Історико-культурні пам'ятки ( природні пам'ятники) як об'єкт туризму на території N. (2)
70. Туристсько-рекреаційний потенціал гірських територій АР Крим. (2)
71. Туристсько-рекреаційний потенціал гірських територій Карпатського гірського масиву. (2)
72. Розвиток туризму на основі історико-культурного потенціалу на території N. (2)
73. Розвиток екскурсійної діяльності на основі історико-культурного потенціалу на території N. (2)
74. Розвиток туризму на основі природного потенціалу на території N. (2)
75. Розвиток екскурсійної діяльності на основі природного потенціалу території N. (2)
76. Стратегія в діяльності підприємств сфери туризму. (4)
77. Логістичні методи управління на підприємствах сфери туризму. (6)
78. Використання соціальних мереж для формування іміджу туристського підприємства. (4)
79. Розробка плану заходів туристського підприємства для участі у виставці. (4)
80. Створення посадових інструкцій для співробітників туристського підприємства. (5)
81. Розвиток туристського потенціалу міста (території, дестинації) N. (2)
82. Страхування на підприємствах туризму (5).

### **3 ВИМОГИ ДО СТРУКТУРИ І ЗМІСТУ ДИПЛОМНОЇ МАГІСТЕРСЬКОЇ РОБОТИ**

За структурою дипломна магістерська робота містить вступ, основну частину (розділи: теоретичний, дослідницько-аналітичний, проектно-рекомендаційний), висновки, список використаних джерел, додатки.

Рекомендований обсяг дипломної роботи – 5,5-6,5 авторських аркушів (100-120 сторінок) виконується за тематикою завдань професійної діяльності, містить елементи наукової новизни та практичної значущості. До цього обсягу не включають список використаних джерел та додатки. Допускається відхилення в межах 10%.

Дипломна магістерська робота є закінченим науково-практичним дослідженням та вимагає наявності таких елементів наукового дослідження як: наукова новизна, практична значущість, застосування комплексного системного підходу до вирішення поставлених завдань, використання сучасних наукових методів пізнання.

Практична значущість дипломної магістерської роботи полягає у виконанні її відповідно до наявних проблем об'єкта дослідження, на основі його реальних даних за ряд років, і результати якої після захисту можуть бути впроваджені в практику діяльності об'єкта дослідження чи аналогічних об'єктів.

Комплексний системний підхід до розкриття теми роботи полягає у тому, що предмет дослідження розглядається під різними кутами зору – з позицій теоретичної бази і практичних напрацювань рішення проблеми, аналізу, обґрунтування шляхів удосконалення, вивчення ступеня ефективності, у тісному взаємозв'язку методів дослідження та єдиної логіки викладу.

Застосування сучасної методики полягає у тому, що при здійсненні огляду теоретичних джерел, аналізу туристичної діяльності й обґрунтуванні шляхів удосконалення окремих аспектів предмета досліджень студент повинен продемонструвати навички володіння методами наукового пізнання і методикою проведення наукових досліджень.

Магістерська дипломна робота має наступний порядок структурних елементів (за порядком їх розташування та брошурування у роботі):

- титульний аркуш;
- типовий бланк завдання до роботи;
- зміст;
- вступ;
- основну частину (складається із розділів і підрозділів);
- висновки;
- список використаних джерел;
- додатки.

До роботи додаються реферат (на українській мові), анотація (на трьох мовах), рецензія (з підписом рецензента і печаткою установи де він працює), подання (повністю оформлене і заповнене згідно діючих вимог) (Додаток Г).

Зазначені структурні елементи є обов'язковими.

**Титульний аркуш** містить інформацію про вид роботи і найменування теми, дані про виконавця і керівника – додаток А.

**Типовий бланк завдання** до дипломної роботи розмішують безпосередньо після титульного аркуша. Зразок оформлення завдання дипломної роботи наведений у додатку Б.

**Зміст** оформляється на одній чи декількох сторінках.

Зміст включає такі елементи (у порядку згадування): вступ; послідовно перераховані найменування всіх розділів і підрозділів; висновки; список використаних джерел; додатки з номерами відповідних сторінок.

Приклад оформлення змісту наведений у додатку В.

Титульний аркуш, завдання і зміст не нумерують, але враховують у загальній нумерації.

**Вступ** призначений для обґрунтування актуальності теми роботи, оголошення мети та завдань дослідження. Рекомендований обсяг вступу 2-3 сторінки машинописного тексту. Вступ повинен містити таку інформацію:

Актуальність теми. Шляхом критичного аналізу та порівняння з відомими рішеннями наукового завдання обґрунтовують актуальність та доцільність роботи для розвитку відповідної галузі науки чи виробництва. Висвітлення актуальності повинно якомога точніше показувати сутність наукового завдання.

...

*Традиційні види туризму, як і все буденне, приїдаються та набридають. І тоді на туристичний ринок приходить новий продукт, послуга, вид. Таким новим видом, свого часу, став пригодницький туризм, який в сучасному світі має досить велику популярність. В цілому охарактеризувати його можливо як подорож у важкодоступні (дикі, непроходимі) місця і заняття такими видами діяльності, які нерозривно пов'язані зі значними навантаженням (труднощами) і навіть небезпекою для людського організму. В останні роки пригодницький туризм привертає все більшу кількість мандрівників. Екстремальні види спорту розширюють свій список: в 70-х рр. ХХ століття до них відносилося 6-8 видів, а сьогодні - кілька десятків, і цей перелік постійно поповнюється.*

*Практично будь-який регіон України володіє ресурсами, які можуть бути в тій чи іншій мірі використані для організації пригодницьких турів, проте даний вид туризму ще не отримав значного розвитку на території нашої держави, що й обумовлює актуальність обраної теми дослідження.*

...

*Внесок провідних вчених у дослідження предметної області. Слід навести короткий перелік науковців (із посиланнями на їх роботи – позиції списку використаних джерел в основному тексті), які займалися визначеною тематикою:*

...

*Теоретичним і практично-організаційним аспектам розвитку екологічного туризму присвячені численні праці українських і закордонних дослідників, зокрема, Арсеньєвої О. І., Гетьман В. І., Дмитрука О. Ю., Егоренкова Л. І., Кускова А. С., Феоктистової Н. В., Кекушева В. П.,*

*Сергеева В. П., Степаницького В. Б., Любіцевої О. О., Моралева Н. В., Ледовских Е. Ю., Мотузенко О., Аріон О., Олійника Я. Б., Панова І. Н., Храбовченко В. В. та ін. ...*

*Мета та завдання дослідження.* Мета визначає наскрізну ідею роботи, до якої так чи інакше повертається автор у процесі виконання дослідження. Завдання, які необхідно вирішити для досягнення поставленої мети, обумовлюють етапи дослідження. Для кожного розділу варто сформулювати по 1-2, які визначатимуть основний зміст підрозділів.

...

*Мета дослідження* полягає у вивченні сучасного стану екологічного туризму в державі та розробці пропозицій щодо активізації його подальшого розвитку. Виходячи з цього основними завданнями даної магістерської роботи є:

- 1. Дослідження особливостей та класифікації екологічного туризму.*
- 2. Характеристика та оцінка потенціалу території держави для цілей розвитку екологічного туризму.*
- 3. Розробка комплексу напрямів та відповідних конкретних заходів щодо активізації розвитку екологічного туризму.*
- 4. Виявлення небезпечних факторів ризику при організації екскурсій і туризму на територіях та об'єктах ПЗФ, розробка заходів по їх усуненню та основних напрямів забезпечення безпеки відвідувачів територій ПЗФ.*

...

*Об'єкт і предмет дослідження.* Об'єкт дослідження – це процес або явище, які породжують проблемну ситуацію й обрані для вивчення. Предмет дослідження міститься в межах об'єкта.

Об'єкт і предмет дослідження як категорії наукового процесу співвідносяться між собою як загальне і часткове. В об'єкті виділяється та його частина, яка є предметом дослідження, саме на нього спрямована увага студента, оскільки предмет дослідження визначає тему дипломної роботи.

... .

*Об'єктом дослідження в магістерській роботі виступає дитячий туризм, як один з напрямів розвитку туристських послуг.*

*Предмет дослідження – організаційно-економічний механізм взаємодії суб'єктів розвитку дитячого туризму в Україні та фактори впливу на процес його функціонування та стійкого розвитку.*

...

*Методи дослідження.* Подають перелік використаних методів дослідження для досягнення поставленої в роботі мети. Перераховувати їх треба не відірвано від змісту роботи, а коротко та змістовно, визначаючи, що саме досліджувалось тим чи іншим методом, наприклад:

...

*В магістерській роботі використано загальнонаукові та спеціальні методи дослідження, зокрема: діалектичний підхід для з'ясування сутності музейного туризму; порівняння - для з'ясування суті різноманітних підходів до*

сучасного використання терміну “музейний туризм”; характеристики - для виявлення особливостей розповсюдження та основних показників діяльності музейних установ на території держави; оцінки та таксономічного аналізу для цілей виявлення рівнів диференціації та використання потенціалу розвитку музейного туризму; а також загальнонаукові методи – логіки, аналогій, системного підходу та порівняльного аналізу.

...

*Інформаційна база дослідження.* Наводиться короткий опис джерел, до яких звертався автор у процесі написання дипломної роботи.

...

*Під час написання роботи використовувалися монографії, навчальні посібники, статті у наукових періодичних виданнях, нормативно-правові документи, матеріали конференцій, звіти міжнародних організацій, дані мережі Інтернет. Інформаційною базою дослідження є статистична інформація Всесвітньої туристичної організації (UNWTO), Державної служби статистики України та Головного управління статистики в Харківській області.*

...

*Наукова новизна одержаних результатів.* Подають коротку анотацію нових наукових положень (рішень), запропонованих особисто студентом.

...

*Наукова новизна роботи полягає у розробці авторської методики оцінки рівня потенціалу для цілей розвитку музейного туризму та застосування комплексного підходу у розробці напрямів та заходів щодо активізації розвитку музейного туризму.*

....

*Практичне значення одержаних результатів.* Наводять відомості про практичне застосування одержаних результатів або рекомендації щодо їх використання. Коротко характеризують основні теоретичні чи прикладні результати роботи (методичні рекомендації з окремих напрямів діяльності суб'єкта дослідження або аспекту предмета дослідження, моделі, доповнення до чинного законодавства та інше), визначають можливу галузь їх упровадження та їх вплив на проблему, яку при цьому вирішують.

...

*Практичне значення отриманих результатів полягає в тому, що використання запропонованої методики оцінки рівня потенціалу музейного туризму дає можливість своєчасно виявляти негативні тенденції змін досліджуваних чинників і на цій основі здійснювати переорієнтацію цілей і засобів забезпечення розвитку музейного туризму.*

...

*Апробація результатів роботи і публікації.* Наводять інформацію про наукові та науково-практичні конференції, семінари, наради, у яких брав участь автор, а також вказують наявність публікацій у наукових журналах, збірниках наукових праць, матеріалах і тезах конференцій, семінарів та ін.

... *Результати проведеного дослідження були оприлюднені на VIII Міжнародній науково-практичній конференції «Актуальні проблеми, сучасний стан та перспективи розвитку індустрії туризму в Україні та Польщі», 30 жовтня 2014 р. та VIII всеукраїнській студентській науково-технічній конференції «Сталий розвиток міст», 24 квітня 2015 р.*

...

*Загальна характеристика роботи.* Подаються основні відомості про магістерську дипломну роботу у наступному вигляді.

...

*Обсяг і структура магістерської роботи.* Повний обсяг роботи – 132 сторінки, у тому числі основного тексту 120 – сторінок. Робота містить: 13 таблиць, 23 рисунка, список використаних джерел (75 найменувань викладених на 7 сторінках), 5 додатків.

...

#### **4 ВИМОГИ ДО ЗМІСТУ ОСНОВНОЇ ЧАСТИНИ ДИПЛОМНОЇ МАГІСТЕРСЬКОЇ РОБОТИ**

Основна частина роботи складається з розділів, підрозділів, пунктів, підпунктів та висновків. Кожний розділ та висновки починають з нової сторінки. Основному тексту кожного розділу може передувати передмова з коротким описом вибраного напрямку та обґрунтуванням застосованих методів досліджень. У кінці кожного розділу обов'язково формулюють висновки із стислим викладенням наведених у розділі наукових і практичних результатів, що дає змогу вивільнити загальні висновки від другорядних подробиць.

Магістерська дипломна робота традиційно складається з чотирьох взаємопов'язаних розділів:

- теоретичний розділ;
- аналітичний розділ;
- проектний розділ;

- охорона праці та безпека життєдіяльності (в даних методичних рекомендаціях не розглядається, оскільки виконуються у відповідності до рекомендацій розроблених на кафедрі охорони праці та безпеки життєдіяльності Університету та під керівництвом викладача від даної кафедри).

**Теоретичний розділ** роботи повинен складатися з 3-4-х підрозділів і включати такі логічні частини:

– аналіз та узагальнення теоретичних засад відповідно до предмета та об'єкта дослідження, виділення окремих аспектів, які, з точки зору автора, потребують подальших розробок та удосконалення;

– огляд нормативно-правових документів, які регулюють відносини між суб'єктами визначеної сфери діяльності, обов'язковим є посилання на національні та міжнародні джерела права;

– історичні передумови розвитку досліджуваного явища, процесу, типу діяльності, їх вплив на теперішній стан об'єкта;

- світовий досвід розвитку досліджуваного явища;
- характеристика національного ринку туристичних послуг у контексті теми дослідження.

Студент може довільно змінювати порядок логічних частин та їх поєднання у підрозділи, якщо це вимагає специфіка області дослідження.

Теоретичний розділ виконується на засадах вивчення спеціальної літератури, нормативно-законодавчої документації та офіційної статистичної інформації.

Огляд повинен повно і систематизовано відбивати стан предмета дослідження. Відомості, що містяться у ньому, повинні дозволяти об'єктивно оцінювати науково-прикладну значущість досліджуваної проблеми, правильно вибрати засоби досягнення мети, поставленої в роботі.

### ***Аналітичний розділ***

Зміст другого аналітичного розділу визначається темою дипломної роботи.

В залежності від тематики дипломних робіт об'єктом дослідження в рамках другого розділу може бути:

1) господарська діяльність туристських (готельних, санаторно-курортного підприємств) певного територіального утворення (країни, регіону, міста, району);

2) ресурсний потенціал території (регіону, міста, дестинації);

3) конкурентоспроможність підприємств туристської сфери;

4) маркетингові аспекти діяльності підприємств (стратегія розвитку, система просування, в т.ч. стимулювання збуту, паблік релейшенз, рекламна діяльність, бренд, імідж, в т.ч. фірмовий стиль туристських (готельних, рекреаційних) підприємств) певного територіального утворення (країни, регіону, міста, району);

5) персонал організації та фактори, які впливають на ефективність його роботи (конфлікти, мотивація, кваліфікація, корпоративна (організаційна) культура, тайм-менеджмент, методи управління);

6) організаційно-економічні аспекти управління (управління якістю, витратами, економічні, логістичні методи управління, антикризове управління, управління ризиками, франчайзингові форми управління).

**1. Господарська діяльність туристських (готельних, санаторно-курортних підприємств) досліджується в тому випадку, коли необхідно обґрунтувати:**

- розвиток нових видів туризму, нових туристських послуг (турпродуктів), нових туристських напрямів, інновацій в туристський продукт;
- розробку туристських, екскурсійних маршрутів;
- розробку додаткових послуг в туристських (готельних, курортних) підприємствах;
- необхідність вдосконалення асортименту послуг підприємства;
- диверсифікацію діяльності підприємства.

Аналіз господарської діяльності підприємства включає наступні

підпункти:

*1. Характеристика підприємств:*

У даному розділі необхідно вказати наступні дані:

- 1) повне найменування підприємств, рік введення в експлуатацію, форму власності, їх юридичну адресу;
- 2) період функціонування протягом року (діють цілорічно або сезонно – для засобів розміщення);
- 3) переважаючий контингент відвідувачів і функціональне призначення (для засобів розміщення);
- 4) ціни на послуги (для засобів розміщення) за звітний рік;
- 5) характеристика партнерів, з якими співробітничає підприємство (для туристських агентів – характеристика туристських операторів – партнерів, для туристських операторів – характеристика туристських операторів та агентів – партнерів; страхових агентств, авіакомпаній та ін.);
- 6) характеристика спеціалізації для туристських підприємств (внутрішній, в'їзний, виїзний туризм з вказівкою країн до яких організуються тури).

*2. Аналіз обсягу реалізованих послуг*

Основною метою цього підрозділу є визначення динаміки обсягу реалізованих послуг, зміни його структури, як основи для необхідності здійснення змін (за темою дипломної роботи). Отже в процесі аналізу необхідно дослідити наступні показники діяльності підприємств:

- 1) проаналізувати показники виробничої програми підприємств у вартісному й натуральному вираженні, її структуру за аналізований період;
- 2) за допомогою методу рядів динаміки визначити основні тенденції зміни показників виробничої програми;
- 3) побудувати графіки зміни основних показників виробничої програми;
- 4) для готельних підприємств – проаналізувати коефіцієнт завантаження, та фактори, які впливають на нього;
- 5) за допомогою факторного аналізу визначити структуру впливу факторів на зміну показників виробничої програми (виконати факторний аналіз методом ланцюгових підстановок або будь-яким іншим методом);
- 6) проаналізувати структуру клієнтського потоку за географічною ознакою (по країнах, з яких вони прибули або в які виїжджали), за метою відвідування, за віком та іншими ознаками, які логічно доповнюватимуть аналіз за темою дипломної роботи;
- 7) проаналізувати середню тривалість перебування клієнтів в засобах розміщення або туриста у подорожі;
- 8) з метою обґрунтування необхідності організації нових послуг (напрямів туризму) аналіз доцільно доповнити дослідженням динаміки розвитку регіонального (державного, світового) ринку туристських (готельних, курортних) послуг або дослідженням обсягу надання аналогічних послуг серед інших підприємств туристського (готельного, курортного) сервісу;
- 9) проаналізувати планові та фактичні показники виконання виробничої програми підприємства;



10) проаналізувати вплив фактора сезонності в роботі туристських (готельних, курортних) підприємств.

### *3. Аналіз доходів*

У даному підрозділі необхідно:

1) проаналізувати склад і структуру доходів туристських (готельних, курортних) підприємств;

2) застосувати метод рядів динаміки для вивчення тенденцій зміни доходів від надання основних або додаткових послуг (в залежності від теми дипломної роботи);

3) графічно відобразити динаміку або структуру доходів підприємства;

4) визначити структуру впливу факторів на зміну величини доходів підприємства (виконати факторний аналіз методом числення абсолютних різниць або будь-яким іншим методом);

5) проаналізувати динаміку середнього тарифу на розміщення або на додаткові послуги (за необхідності, якщо аналіз додаткових послуг допомагає розкрити тематику дипломної роботи);

6) особливу увагу слід приділити аналізу співвідношення зміни обсягу наданих послуг за видами та відповідних доходів з метою виявлення диспропорцій, які необхідно усунути (в рамках розділу 3).

### *4. Аналіз собівартості послуг*

У даному підрозділі необхідно:

1) проаналізувати склад і структуру витрат підприємств (групування за економічними елементами, за статтями калькуляції, за місцем виникнення витрат);

2) графічно відобразити структуру витрат підприємства в звітному році;

3) за допомогою методу рядів динаміки визначити основні тенденції зміни собівартості послуг підприємства (за видами);

4) визначити структуру впливу факторів на зміну собівартості наданих послуг (провести факторний аналіз індексним або будь-яким іншим методом);

5) проаналізувати тенденції зміни середньої собівартості на основні (додаткові) послуги.

### *5. Аналіз фінансових результатів діяльності підприємства*

У цьому підрозділі необхідно:

1) на підставі перелічених вище показників (доходів, витрат) скласти та проаналізувати звіт про фінансові результати діяльності підприємств;

2) проаналізувати тенденцію зміни основних фінансових результатів діяльності підприємств (валового прибутку, результату від операційної діяльності, чистого прибутку);

3) застосувати до вищеперелічених показників метод рядів динаміки і графічний метод;

4) розрахувати показники ефективності діяльності підприємств (загальну рентабельність витрат, рентабельність витрат основної діяльності, чисту рентабельність витрат) як по підприємствам в цілому, так і по кожному виду здійснюваної діяльності (або окремим послугам, туристським напрямом, туристським продуктам та ін.)

*Робота обов'язково повинна містити текстове пояснення розрахованих показників. При побудові графіків обов'язково необхідно підписувати осі, проставляти значення аналізованих показників (підписи даних), указувати назву рисунків.*

**2. Ресурсний потенціал території (регіону, міста, дестинації) досліджується в тому випадку, коли необхідно обґрунтувати:**

- розвиток окремих видів туризму на певній території (регіону, міста, дестинації);
- розвиток рекреації, відпочинку, екскурсійної діяльності на певній території (регіону, міста, дестинації);
- розробку програми перебування туристів на певній території (в регіоні, місті, дестинації);
- розробку концепції розвитку туризму на певній території (в регіоні, місті, дестинації);
- доцільність використання окремих історико-культурних пам'яток як об'єкти туризму на певній території (в регіоні, місті, дестинації);
- доцільність використання туристсько-рекреаційного, історико-культурного, природного та інших видів потенціалу в туристських цілях;
- необхідність створення і засади функціонування туристських інформаційних центрів;
- шляхи залучення туристів до окремих регіонів (міст, дестинацій);
- розробку стратегії розвитку туризму на певній території (в регіоні, місті, дестинації).

Дослідження ресурсного потенціалу території (регіону, міста, дестинації) не передбачає аналіз діяльності окремого підприємства сфери туризму і включає наступні підпункти:

*1. Аналіз розвитку ринку туристських послуг (регіону, міста, дестинації)*

У даному підрозділі необхідно проаналізувати наступні питання:

- динаміку туристських потоків (в'їзних, виїзних, внутрішніх);
- структура в'їзного, виїзного та внутрішнього туристського потоку за країнами походження;
- структура в'їзного, виїзного та внутрішнього туристського потоку за метою відвідування;
- динаміку валютних надходжень від туристської діяльності в рамках країни, регіону, міста, дестинації з обов'язковим порівнянням з іншими аналогічними регіонами, містами, дестинаціями або країнами;
- показники зайнятості у сфері туризму;
- показники середньої заробітної плати у сфері туризму з обов'язковим порівнянням з іншими аналогічними регіонами, містами, дестинаціями або країнами;
- обсяг залучення інвестицій в розвиток сфери туризму країни, регіону, міста, дестинації.

## *2. Аналіз розвитку туристської інфраструктури країни (регіону, міста, дестинації)*

У даному підрозділі необхідно проаналізувати наступні питання:

- динаміку кількості засобів розміщення та їх структуру;
- динаміку одноразової місткості засобів розміщення та їх структуру;
- динаміку середньої вартості розміщення на підприємствах готельного типу;
- мережу підприємств ресторанного господарства (за кількістю, одноразовою місткістю, за видами, за сезонністю роботи);
- динаміку кількості, структури та одноразової місткості рекреаційних підприємств, у т.ч. санаторно-курортних підприємств, баз відпочинку, дитячих таборів, інших закладів рекреаційного призначення;
- динаміку кількості обслугованих рекреантів в рекреаційних підприємствах, у т.ч. санаторно-курортних підприємствах, базах відпочинку, дитячих таборах, інших закладах рекреаційного призначення;
- динаміку розвитку та структуру інших інфраструктурних підрозділів сфери туризму (транспорт, у т.ч. обсяги пасажирських перевезень, зв'язок, побутове обслуговування, сфера культури (музеї, театри, концертні зали, кінотеатри та ін.)).

## *3. Економічні аспекти розвитку туризму території (регіону, міста, дестинації)*

У даному підрозділі необхідно проаналізувати наступні питання:

- динаміку доходів туристських, готельних, рекреаційних, у т.ч. санаторно-курортних підприємств території (регіону, міста, дестинації);
- динаміку загальної собівартості послуг туристських, готельних, рекреаційних, у т.ч. санаторно-курортних підприємств території (регіону, міста, дестинації);
- динаміку фінансових результатів діяльності (валового, чистого прибутку, збитку, результату від операційної діяльності) туристських, готельних, рекреаційних, у т.ч. санаторно-курортних підприємств території (регіону, міста, дестинації);
- динаміку рентабельності витрат (основної діяльності, загальну, чисту), рентабельності продажів туристських, готельних, рекреаційних, у т.ч. санаторно-курортних підприємств території (регіону, міста, дестинації);
- динаміку податкових надходжень від туристської, готельної, рекреаційної, у т.ч. санаторно-курортної діяльності підприємств території (регіону, міста, дестинації);
- динаміку заборгованості по розрахунках з бюджетом туристських підприємств території (регіону, міста, дестинації);
- інші економічні аспекти здійснення туристської діяльності підприємств території (регіону, міста, дестинації).

## *4. Аналіз ресурсного потенціалу території (регіону, міста, дестинації)*

У даному підрозділі необхідно проаналізувати наступні питання:

- динаміку та структуру природно-ресурсного потенціалу країни

(регіону, міста, дестинації): мінеральних, водних, земельних, лісових, фауністичних, природних рекреаційних та ін.;

– динаміку кількості та сучасний стан, проблеми та перспективи використання пам'яток історії та архітектури;

– дослідити традиції (фольклор, народні промисли, інші специфічні традиції регіону) визнані додатковим критерієм туристичної атракційності.

Під час написання цього підрозділу студентам слід зробити акцент на розширеному дослідженні саме тієї складової потенціалу території (регіону, міста, дестинації), яка сформульована у темі дипломної роботи.

**3. Конкурентоспроможність підприємств туристської сфери досліджується у тому випадку, коли необхідно обґрунтувати:**

- формування конкурентних переваг підприємств;
- підвищити конкурентоспроможність підприємств;
- конкурентну стратегію розвитку підприємств.

Аналіз конкурентоспроможності підприємства включає наступні підпункти:

#### *1. Характеристика підприємств*

Характеристика підприємств складається таким же самим чином, як і при аналізі господарської діяльності підприємства (см. п. 1).

#### *2. Аналіз обсягу реалізованих послуг*

Аналіз обсягу реалізованих послуг можна розглядати як індикатор конкурентоспроможності досліджуваних підприємств. Саме з цією метою виконується дослідження показників обсягу реалізації.

Аналіз обсягу реалізованих послуг підприємств виконується таким самим чином, як і при аналізі господарської діяльності підприємства (см. п. 1), однак цей підрозділ має бути більш стислим. З нього можна виключити аналіз клієнтського потоку за метою відвідування, за географічною ознакою, середню тривалість перебування та інші економічні аспекти реалізації послуг, якщо вони безпосередньо не розглядатимуться як конкурентна перевага (або слабкий бік) аналізованого підприємства.

#### *3. Аналіз ефективності діяльності підприємства*

Ефективність діяльності разом з обсягом реалізованих послуг можна розглядати як індикатор конкурентоспроможності підприємств.

Аналіз ефективності діяльності підприємств виконується також, як при аналізі господарської діяльності підприємства (см. п. 1), а саме підпункту 5 «Аналіз фінансових результатів діяльності підприємств».

Однак для цілей аналізу конкурентоспроможності підприємств не обов'язково виконувати формування фінансових результатів діяльності (за формою № 2 «Звіт з фінансових результатів діяльності підприємства»). Достатньо буде проаналізувати отриманий фінансовий результат за допомогою методу рядів динаміки і розрахувати показники ефективності діяльності підприємства (за видами види рентабельності витрат). На аналізі останніх слід зупинитися більш детально.

Особливу увагу слід приділити співвідношенню динаміки обсягу наданих послуг та чистого прибутку. Якщо виявлені тенденції є непропорційними, це опосередковано може свідчити про зміну конкурентного становища підприємства (його поліпшення або погіршення).

#### 4. Аналіз конкурентоспроможності підприємств

Оцінка конкурентоспроможності підприємств проводиться по визначеним взаємопов'язаним етапам. Структурно цей процес наведений у вигляді типової схеми оцінки конкурентоспроможності на рисунку 1.



Рисунок 1 – Типова схема оцінки конкурентоспроможності підприємств

Після дослідження конкурентоспроможності підприємств згідно зазначених етапів, слід перейти до застосування методів оцінки конкурентоспроможності підприємств.

Найбільш відомі на сьогоднішній день методи оцінки конкурентоспроможності підприємства можна умовно розділити на дві групи: якісні та кількісні. Більш докладно класифікація методів конкурентоспроможності підприємств схематично наведена на рисунку 2.

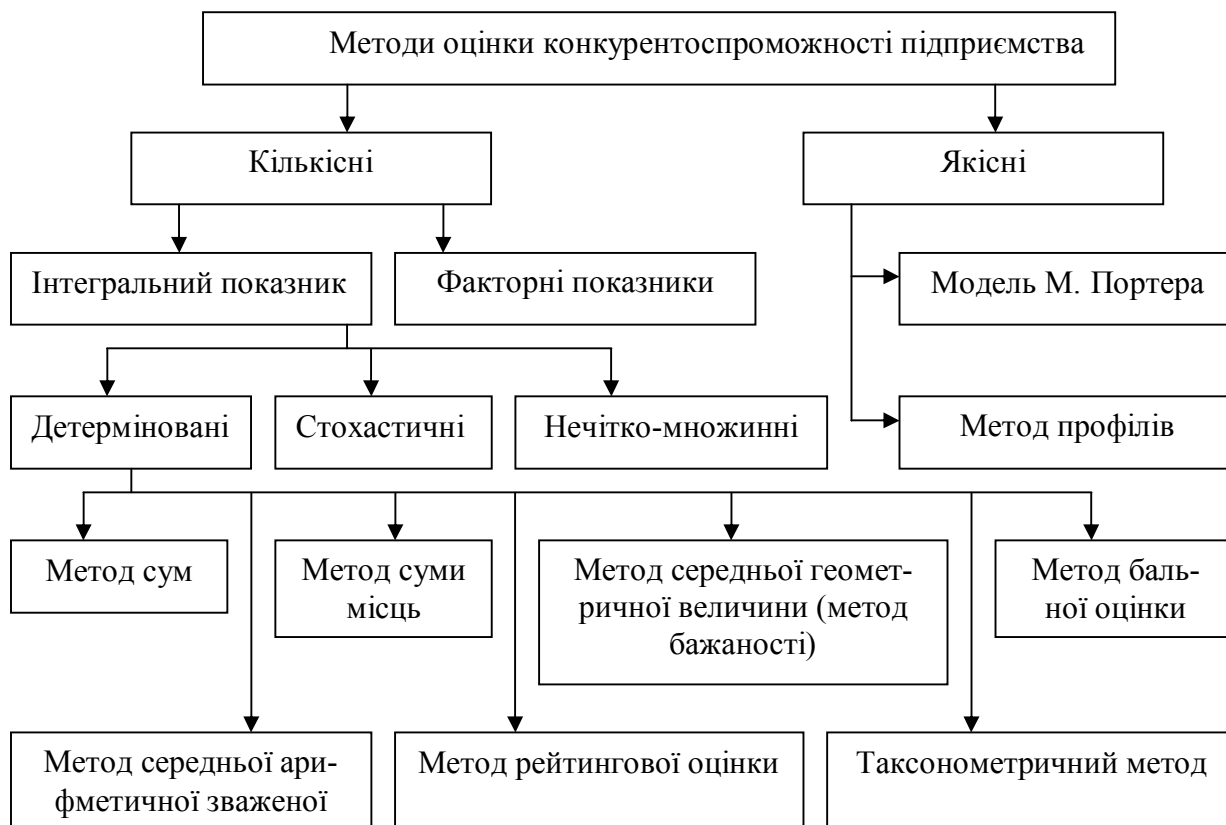


Рисунок 2 – Класифікація методів оцінки конкурентоспроможності підприємства

В процесі дослідження конкурентоспроможності підприємств студентам слід застосувати декілька методів оцінки для забезпечення комплексного підходу в дослідженні.

#### 4. Маркетингові аспекти діяльності підприємств досліджуються в тому випадку, коли необхідно обґрунтувати:

- стратегію розвитку підприємств на певній території (країні, регіоні, місті, районі);
- підходи до вдосконалення системи просування послуг підприємств сфери туризму;
- підходи до вдосконалення системи стимулювання збуту, паблік релейшенз;
- підходи до вдосконалення рекламної діяльності, в т.ч. системи розробки медіа-плану туристських підприємств на певній території;
- необхідність поліпшення бренду (іміджу) туристського (курортного) регіону (дестинації) або країни в цілому.

Аналіз маркетингових аспектів діяльності підприємств включає наступні підpunkти:

##### 1. Характеристика підприємств

Характеристика підприємств складається таким же самим чином, як і при

аналізі господарської діяльності підприємства (см. п. 1).

## *2 Підпункт та наступні пункти*

2 Підпункт та наступні пункти матимуть свої відмінності в залежності від теми дипломної роботи.

При аналізі **стратегії** підприємств певного регіону слід розглянути відповідний стратегічний набір (за кожним окремим елементом) та його відповідність реальним умовам господарювання. У разі виявлення відхилень – слід уточнити позиції, по яких необхідно скоригувати існуючий стратегічний набір.

Наступним кроком є вивчення життєвого циклу підприємств. Для цього додатково слід проаналізувати обсяг реалізації послуг, як при аналізі господарської діяльності підприємств (см. п. 1), та аналіз фінансових результатів діяльності підприємств (аналогічно, см. п. 1). Це дасть змогу дослідити показники ефективності діяльності підприємств в динаміці, що, в свою чергу свідчатиме про відношення до тієї чи іншої фази життєвого циклу підприємств.

Наступним кроком є аналіз головних загальних стратегічних альтернатив, які були обрані підприємством у минулому. Відповідно слід внести корективи з урахуванням виявлених «вузьких місць».

При аналізі **системи просування** послуг підприємств сфери туризму слід докладно проаналізувати систему просування за основними маркетинговими елементами (реклама, зв'язки з громадськістю, особистий продаж і стимулювання збуту).

Для цього слід проаналізувати обсяг реалізації послуг, як при аналізі господарської діяльності підприємства (см. п. 1) і визначити, який з маркетингових елементів є найбільш дієвим, а який не приносить підприємству ефективної віддачі. Таким чином, слід виконати зіставлення за витратами та доходами по кожному зі складових системи просування, порівняти віддачу від системи просування у вигляді загального чистого прибутку за аналізований період (аналогічно, см. п. 1 підрозділ «Аналіз фінансових результатів діяльності підприємств») та в розрізі окремих елементів просування.

Окремий випадок аналізу системи просування є вдосконалення **системи стимулювання збуту, наблік релейшенз**.

За такої тематики виконують аналогічний наведеному вище аналіз, при цьому більше уваги приділяють складовим системи **стимулювання збуту** (як стимулювали збут, за допомогою яких заходів, яку віддачу принесли заходи з точки зору залучення клієнтів, доходів, витрат, прибутку підприємства, які «вузькі місця були виявлені», або які диспропорції у співвідношенні «витрати – доходи – прибуток» слід усунути).

При аналізі **наблік релейшенз** слід дослідити співвідношення доходів, витрат та обсягу залучених клієнтів (обсягу реалізації послуг) від кожного проведеного PR заходу за минулі 3 роки. В результаті визначити доцільність подальшого їх проведення, розширення чи скорочення або зміну формату заходів, що проводяться та ін.

При аналізі **рекламної діяльності**, в т.ч. системи **медіа-плану** слід

приділити увагу наступним питанням.

Проаналізувати обсяг наданих послуг як при аналізі господарської діяльності підприємств (см. п. 1) і визначити під впливом якої саме реклами було залучено найбільшу кількість клієнтів (туристів).

Проаналізувати собівартість послуг підприємств і визначити, яку питому вагу мали витрати на рекламну діяльність (за видами) протягом минулих трьох років; яку питому вагу мали витрати на рекламну діяльність (за видами) в структурі витрат на збут.

Проаналізувати співвідношення темпів зростання обсягу обслугованих клієнтів (туристів) або обсягу наданих послуг з темпами зростання витрат на рекламу.

Проаналізувати співвідношення темпів зростання обсягу обслугованих клієнтів (туристів) або обсягу наданих послуг з темпами зростання чистого прибутку.

Визначити величину витрат на рекламу в розрахунку на одного клієнта (туриста).

Проаналізувати методи формування рекламного бюджету та доцільності застосування того чи іншого методу для аналізованих підприємств.

В результаті проведеного аналізу слід дійти висновку щодо доцільності використання тієї чи іншої реклами (за видами) та раціональності формування рекламного бюджету (медіа-плану).

При аналізі **бренду (іміджу) регіону (міста, дестинації)**, слід приділити увагу дослідженню наступних питань:

*1. Характеристика демографічної ситуації та якості життя:*

- чисельність жителів за станом на 2010 рік (або пізніший рік);
- демографічна структура населення;
- кількість працюючих на 1 тис. жителів;
- середньомісячний заробіток одного працюючого;
- кількість або питома вага жителів міста (регіону), зайнятих у сфері туризму.

*2. Розвиток рекреаційної діяльності та туризму*

Характеристика ресурсів для розвитку туризму:

- наявність об'єктів туристської привабливості: визначних пам'яток історії, культури, архітектури, мистецтва та ін.;
- наявність природних національних парків, заповідників, заказників та інших об'єктів природи, які охороняються державою;
- наявність інших об'єктів туристсько-рекреаційної привабливості;
- наявність туристських підприємств (туристських операторів, агентів, екскурсійних бюро), їх кількість, режим (сезон) роботи;
- характеристика діючих туристсько-екскурсійних маршрутів, оцінка ступеня включення об'єктів туристсько-рекреаційної привабливості до діючих маршрутів.

*3. Характеристика екологічного стану регіону (міста, дестинації)*

Характеристика техногенних факторів міста, об'єктів (підприємств), які є



екологічною загрозою; стан водоймищ, атмосферного повітря; проблеми і перспективи поліпшення екологічної ситуації в місті.

#### *4. Безпека регіону (міста, дестинації)*

Характеристика криміногенної ситуації в регіоні (місті, дестинації). Динаміка правопорушень. Статистика інших загроз, притаманних досліджуваному місту.

*При виконанні пунктів 1 – 4 в процесі аналізу бренду (іміджу) регіону (міста, дестинації) необхідно аналізувати відповідну статистичну інформацію за 3 – 5 років. Неможна обмежуватися констатацією фактів без їх статистичного підтвердження.*

#### *5. Атракційна привабливість регіону (міста, дестинації)*

Характеристика ділових заходів, що проводилися в досліджуваному регіоні (місті, дестинації) одноразово або на постійній основі (конференцій, форумів, виставок, ярмарок та ін.).

Характеристика ділової інфраструктури регіону (міста, дестинації), яка є основою розвитку ділового туризму (виставкові холи, конференц-зали, торгівельно-виставкові, демонстраційні зали): кількість, технічний стан, рівень затребуваності.

Характеристика ділових кіл (ділових клієнтів), які залучені у проведення ділових заходів: туристи з яких країн, якої сфери діяльності, соціальний статус клієнтів. У разі проведення спеціалізованих ділових заходів, слід указати, яке підприємство (організація) є їх організатором.

За результатами дослідження атракційної привабливості регіону (міста, дестинації) слід скласти наступну таблицю.

Таблиця 1 – Дослідження атракційної привабливості регіону (міста, дестинації)

Назва заходу	Термін проведення (дата)	Місце проведення	Характеристика заходу (діловий, розважальний та ін.)	Характеристика учасників
1.				
2.				
...				

За результатами систематизації наведених вище даних слід зробити висновки щодо атракційної привабливості досліджуваного регіону (міста, дестинації).

#### *6. Аналіз іміджу регіону (міста, дестинації) за допомогою SWOT-аналізу*

На основі проведеної оцінки стану туристської галузі регіону (міста, дестинації) та його інфраструктури необхідно визначити можливості й обмеження, переваги й недоліки при формуванні концепції розвитку туризму на території, що досліджується. Для цього необхідно провести SWOT-аналіз іміджу досліджуваної території.

## **5. Персонал організації та фактори, які впливають на ефективність його роботи досліджують в тому випадку, коли слід обґрунтувати:**

- зміну методів управління;
- удосконалення структури управління;
- шляхи раціоналізації праці та використання робочого часу;
- поліпшення корпоративної (організаційної) культури підприємств;
- удосконалення системи мотивації персоналу та інших аспектів діяльності, пов'язаних з персоналом.

Аналіз персоналу організації та факторів, які впливають на ефективність його роботи включає наступні підпункти:

### *1. Характеристика підприємств*

Характеристика підприємства складається таким же самим чином, як і при аналізі господарської діяльності підприємств (см. п. 1).

### *2. Діагностування діяльності підприємств щодо динаміки обсягу наданих послуг і основних фінансово-економічних показників*

В цьому підрозділі слід стисло проаналізувати обсяг наданих послуг підприємствами таким самим чином, як і при аналізі господарської діяльності підприємств (см. п. 1), а також фінансові результати діяльності (см. п. 1, а саме підпункт 5 «Аналіз фінансових результатів діяльності підприємства»). Ці показники слід проаналізувати як базу для проведення подальшого дослідження в підпункті 3, а також для оцінки загального економічного становища підприємств.

### *3. Аналіз праці та її оплати*

1) визначити середньооблікову чисельність туристських (готельних, курортних) підприємств;

2) розрахувати коефіцієнти інтенсивності руху кадрів (коефіцієнти обороту кадрів за надходженням, за вибуттям, плинності кадрів);

3) проаналізувати склад і структуру чисельності працівників за статтю, категоріями працівників;

4) проаналізувати тенденції зміни середньомісячної заробітної плати за допомогою методу рядів динаміки;

5) проаналізувати склад та структуру фонду оплати праці за аналізований період (3 роки);

6) застосувати графічний метод до аналізованих показників (до яких саме показників він застосовуватиметься, студент вибирає самостійно);

7) проаналізувати показники продуктивності та ефективності праці персоналу;

8) проаналізувати співвідношення обслуговуючого та управлінського персоналу підприємств;

9) проаналізувати баланс робочого часу персоналу підприємства.

В залежності від обраної тематики дипломної роботи слід розширювати аналіз тих показників, які безпосередньо розкривають її сутність, скорочувати або ігнорувати ті пункти, які до обраної тематики стосуються в меншій мірі.

При аналізі системи *мотивації* дослідження доповнюють аналізом системи матеріальних та нематеріальних стимулів, які існують на підприємствах.

При аналізі системи *управління конфліктами* слід проаналізувати методи їх подолання, які були застосовані на підприємстві протягом останніх трьох років, їх недоліки, переваги та доцільність застосування.

Існує безліч методів управління конфліктами. В цілому їх можна розділити на декілька груп, кожна з яких має свою сферу застосування:

- внутрішньоособові;
- структурні;
- міжособові;
- переговори;
- відповідні агресивні дії та інші.

Студентам в ході дослідження системи управління конфліктами слід застосувати метод сценаріїв і побудувати алгоритм вирішення конфліктних ситуацій в залежності від відповідних причин їх виникнення.

Також слід пам'ятати, що «управління» передбачає дослідження складових цього процесу: функцій планування, організації, мотивації, контролю, координації.

При аналізі *корпоративної (організаційної) культури* слід дотримуватися наступної послідовності цього процесу (рис. 2.3).

При аналізі *кваліфікації персоналу* підприємств дослідження слід доповнити інформацією щодо рівня освіти персоналу, стажу роботи в туристській (готельній, санаторно-курортній) сфері.

Окремо слід приділити увагу аналізу витрат підприємств на підвищення кваліфікації персоналу, періодичності її проведення та ефективності заходів, що були проведені в цьому напрямку за останні три роки.

**6. Організаційно-економічні аспекти управління досліджують в тому випадку, коли слід обґрунтувати:**

- підходи до удосконалення процесу управління якістю послуг на підприємствах;
- підходи до удосконалення процесу управління витратами підприємств;
- підходи до удосконалення економічних методів управління на туристських підприємствах;
- підходи до удосконалення логістичних методів управління на туристських підприємствах;
- підходи до удосконалення системи антикризового управління на підприємствах;
- підходи до удосконалення системи управління ризиками.
- підходи до удосконалення форм організації туристського бізнесу на основі франчайзингу.

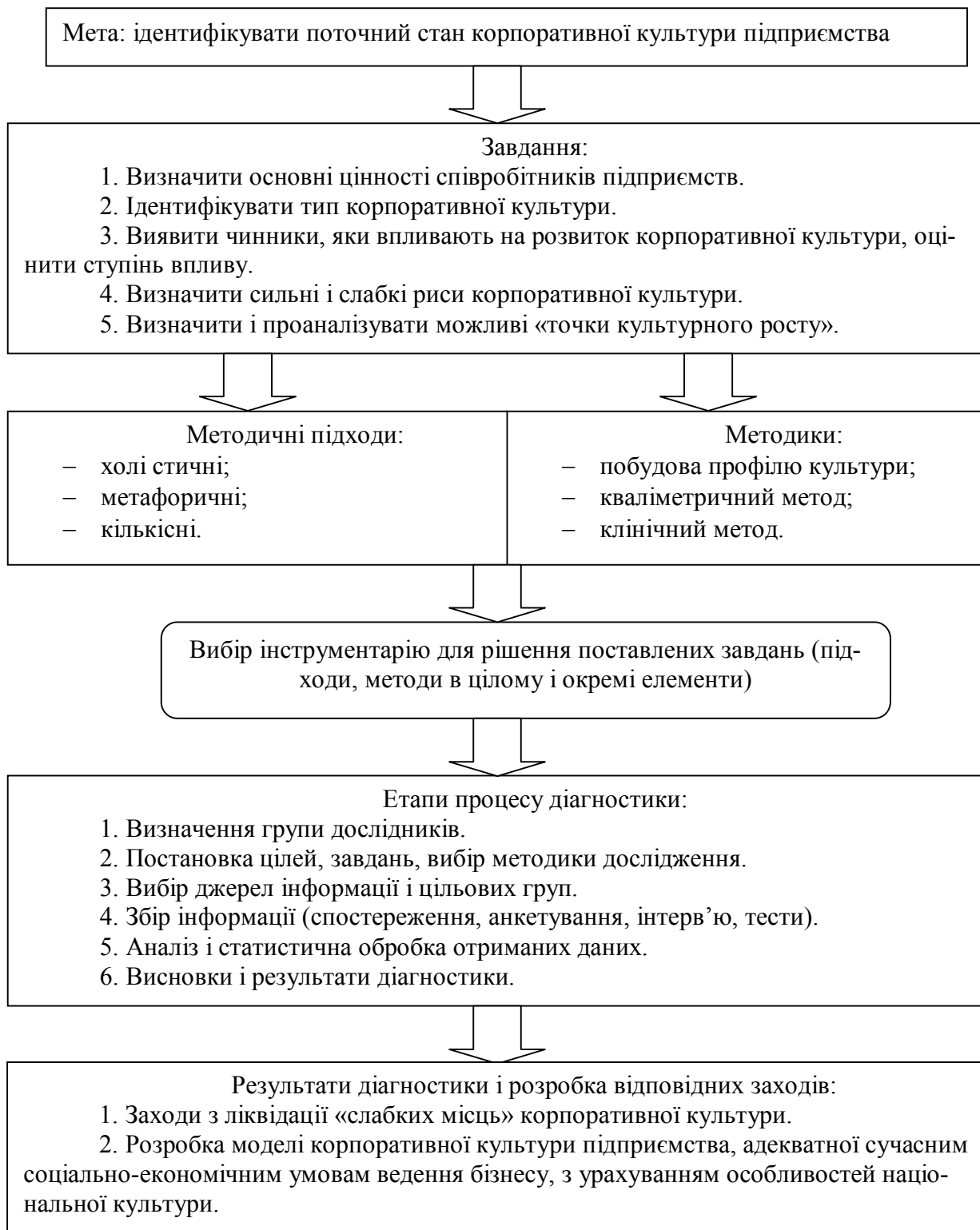


Рисунок 3 – Схема організації процесу діагностики корпоративної культури підприємства

Аналіз організаційно-економічних аспектів управління підприємств включає наступні підпункти:

*1. Характеристика підприємств*

Характеристика підприємств складається таким же самим чином, як і при аналізі господарської діяльності підприємства (см. п. 1).

### **Проектний розділ**

У цьому розділі на базі теоретичного узагальнення й аналізу обраної проблеми обґрунтовують нові підходи до її вирішення розробляють теоретичні, нормативні, методичні та практичні пропозиції, а також управлінські, організаційні та економічні заходи щодо усунення виявлених недоліків, удосконалення діяльності відповідного підприємства, організації, установи або DESTИНАЦІЇ. Бажаним підрозділом проектного розділу є результати оцінки економічної та соціальної ефективності проектних пропозицій, обумовлених темою проекту.

Проектний розділ може бути побудований у двох формах:

1. Розробка однієї ідеї, яка за своєю сутністю буде комплексним заходом з удосконалення досліджуваного предмету.
2. Обґрунтування декількох заходів (двох і більше), пов'язаних між собою ідеєю вдосконалення об'єкта проектування.

Вибір форми побудови проектного розділу визначають за темою дипломної роботи і результатами попередніх досліджень.

В процесі виконання проектного розділу бажано виконувати розрахунки, із застосуванням спеціального програмного забезпечення STATISTICA 6.0 (7.0). За допомогою цього пакету студенти можуть виконати:

- кластерний аналіз;
- кореляційно-регресивний аналіз;
- факторний аналіз;
- методику прогнозування розвитку досліджуваних явищ або інші розрахунки із застосуванням зазначеного програмного забезпечення. За результатами розрахунків необхідно зробити висновки.

1. В дипломних роботах, які присвячені розробці та впровадженню **нових видів туризму**, забезпеченню розвитку певних видів туризму на досліджуваній території (регіоні, місті, країні, DESTИНАЦІЇ та ін.), необхідно розробити:

- організаційно-економічні (соціально-економічні, організаційно-правові та ін.) механізми розвитку досліджуваних видів туризму з урахуванням інтересів держави, приватного сектору та споживачів відповідних послуг;
- схеми рекреаційно-туристського зонування України та районування певних областей з урахуванням розвитку досліджуваних видів туризму;
- регіональні програми розвитку досліджуваних видів туризму, а також нові маршрути для туристських груп в Україні та регіоні.

Тематика дипломних робіт першого типу також передбачає розробку проектів з розвитку інфраструктури тієї території, яку передбачається залучити під розвиток досліджуваних видів туризму; проекти зі створення нових об'єктів туристської привабливості та залучення їх до туристських маршрутів.

2. В дипломних роботах, які передбачають дослідження **ресурсного потенціалу території**, в проектній частині необхідно розробити проекти з:

- нарощування ресурсного потенціалу розвитку туризму, його раціонального використання;
- проекти з активізації туристської активності на досліджуваній території;
- обґрунтувати перспективні спеціалізації туристсько-рекреаційної

діяльності та сформувані відповідні туристсько-рекреаційні центри;

- розробити проекти із вдосконалення принципів і методів оптимізації рекреаційної діяльності, формування, використання та розвитку природно-рекреаційного потенціалу конкретної територіальної одиниці;

- розробити пропозиції щодо компонування та територіальної організації рекреаційних зон.

Також, як і в дипломних роботах першого блоку, тут можуть бути запропоновані організаційно-економічні (соціально-економічні, організаційно-правові та ін.) механізми розвитку потенціалу території (регіону, міста, дестинації).

3. В дипломних роботах, які присвячені **підвищенню конкурентоспроможності підприємств** туристської сфери, необхідно розробити:

- методичні основи та інструментарій оцінки конкурентоспроможності туристських підприємств;

- конкурентні стратегії розвитку досліджуваної території (регіоні, місті, країні, дестинації та ін.) з урахуванням інтересів суб'єктів туристської діяльності.

Ці стратегії мають передбачати як кількісне, так і якісне зростання показників розвитку туристської сфери, досягнення переходу її на новий рівень розвитку, що сприятиме зростанню переваг у виборі туристами досліджуваної території як місця відпочинку.

4. В дипломних роботах, які передбачають дослідження **маркетингових аспектів діяльності підприємств**, необхідно розробити проекти щодо:

- вдосконалювання шляхів маркетингових досліджень туристсько-рекреаційного продукту, обґрунтування механізму й практичної реалізація маркетингових досліджень туристсько-рекреаційного продукту;

- методичні підходи щодо формування та удосконалення системи маркетингових комунікацій вітчизняних туристських (готельних, курортних) підприємств.

Дипломні роботи четвертого типу також передбачають розробку:

- моделей (механізмів) управління інтегрованими маркетинговими комунікаціями туристських підприємств певної території, моделей (механізмів) організації комунікаційної взаємодії суб'єктів туристської діяльності в Україні;

- алгоритми визначення оптимізованої структури витрат на систему маркетингових комунікацій туристських підприємств;

- етапів розробки іміджу (бренду) досліджуваної території (включаючи іміджеве позиціонування, створення візуальних символів, проектів з організації подій та заходів, формування репутації і просування досліджуваної території).

5. В дипломних роботах, які передбачають **дослідження персоналу організації** та фактори, які впливають на ефективність його роботи, необхідно розробити проекти щодо:

- розробки підходів до розвитку регіональної системи професійної підготовки туристських кадрів;

- стратегії розвитку регіональної системи професійного туристського

освіти (підвищення кваліфікації, професійних обмінів);

- розробки структурно-функціональних схем організації ефективного управління персоналом підприємств туристського бізнесу;

- організації ефективного управління персоналом (професійного розвитку) підприємств туристського бізнесу;

- формування готовності фахівців з туризму до професійної взаємодії зі споживачами туристських послуг; соціально-психологічні, соціально-економічні моделі подолання конфліктів у сфері туризму та ін.

6. В дипломних роботах, які передбачають **дослідження організаційно-економічні аспекти управління** (якістю послуг, витратами, економічні, логістичні методи управління, управління ризиками, франчайзингові форми управління), необхідно розробити проекти щодо:

- формування організаційно-економічного (соціально-економічного, організаційно-правового) механізму управління інвестиційною діяльністю (якістю послуг, витратами, ризиками, франчайзинговою діяльністю);

- механізми державного регулювання (якістю послуг, витрат, економічні, франчайзингових форм управління),

- розробки сценаріїв розвитку туристичних потоків, в тому числі й іноземних, та фінансово-економічних показників діяльності туристичних організацій досліджуваного регіону (країни, міста, дестинації);

- вдосконалення моделей регіональних туристських кластерів;

- механізмів розвитку рекреаційно-туристських комплексів (на основі підвищення якості, оптимізації витрат, розвитку франчайзингу та ін.) та його пришвидшення;

- розробити модель джерел фінансування для активізації малих підприємств у туристському (рекреаційному) комплексі досліджуваної території;

- щодо розрахунку оптимальної організації форм малих підприємств у рекреаційному комплексі.

У **висновках** стисло роз'яснюються найбільш важливі наукові та практичні результати, одержані в роботі, які повинні містити формування розв'язаної проблеми (задачі), її значення для науки та практики здійснення туристичної діяльності. Далі формулюють висновки та рекомендації щодо наукового та практичного використання отриманих результатів.

У висновках необхідно зробити акцент на якісних та кількісних результативних показниках, обґрунтувати їх вірогідність, виділити головні рекомендації щодо використання розроблених моделей та пропозицій.

Здебільшого висновки формулюють на основі отриманих результатів по кожному розділу роботи. При цьому висновки загальні і висновки по розділам не повинні дублюватися з точки зору тексту. За змістом і формою висновки повинні бути чітко викладені, аргументовані і співвіднесені з уже відомими науково-практичними розробками.

Обсяг висновків – 3-5 сторінок.

**Список використаних джерел** – елемент бібліографічного апарату, котрий містить бібліографічні описи використаних інформаційних джерел, його

розміщують після висновків.

До списку використаних джерел включаються видання (у друкованому та електронному вигляді), до яких звертався студент у процесі написання дипломної роботи та які становлять інформаційну базу дослідження. Перевагу слід надавати науковим та офіційним виданням, однак у разі необхідності можна посилається і на публіцистичні матеріали. Основними джерелами є: монографії, підручники та навчальні посібники, наукові статті у періодичних виданнях, нормативно-правові документи, офіційні звіти та публікації міжнародних організацій, органів державної влади, в тому числі статистичних бюро, державні та галузеві стандарти та на ресурси мережі Інтернет.

Посилання на іншомовні джерела здатне значно доповнити інформацію, що наводиться у національних виданнях, надати додаткові можливості для висвітлення явищ та подій, що аналізуються, та розробити методики з урахуванням новітніх досягнень світової думки. Таким чином, обов'язковою є вимога до наявності щонайменше 5-х позицій іншомовних джерел (не російською).

Бібліографічний опис літературних джерел складають відповідно до чинних стандартів з бібліотечної та видавничої справи які узагальнені в методичному виданні «Бібліографічний опис документів відповідно до ДСТУ 7.1:2006, запровадженого в дію в Україні 01.07.2007», які розроблені Інформаційно-бібліографічним відділом бібліотеки Харківський національний університет міського господарства імені О. М. Бекетова і містяться за наступним посиланням: <http://eprints.kname.edu.ua/39379/>

Літературні джерела можна розміщувати у списку або в порядку появи посилань у тексті, або в алфавітному порядку за категоріями (спочатку наводяться нормативно-правові документи, потім монографії, навчальні посібники та підручники, препринти, статті у періодичних виданнях, ресурси мережі Інтернет). Літературу іноземною мовою групують окремо за тим же принципом і розміщують після україно- та російськомовних позицій.

**Додатки** є обов'язковим розділом магістерської роботи. Перелік додатків визначає автор роботи за узгодженням з науковим керівником, виходячи з теми роботи та її обсягу. Від основного тексту додатки відділяються шляхом вставки окремого аркушу з написом ДОДАТКИ посередині.

Обов'язковим додатком до дипломної роботи є наочні матеріали (роздрукована та відповідним чином оформлена – штампи на зворотній стороні – Додаток Д) презентація Power Point, яка супроводжується титульним листом представленим в додатку Е.

За необхідністю до додатків доцільно включати допоміжний матеріал, необхідний для повноти сприйняття дипломної роботи:

- проміжні математичні доведення, формули і розрахунки;
- таблиці допоміжних цифрових даних;
- протоколи, акти, розрахунки економічного ефекту та ефективності;
- інструкції та методики, опис алгоритмів і програм вирішення задач, які розроблені в процесі виконання дипломної роботи;



- ілюстрації допоміжного характеру;
- допоміжні матеріали, що мають прикладне значення (таблиці, малюнки, форми фінансової та спеціальної звітності), затверджені програми розвитку та ін.

Матеріал, що надано в додатках, повинен відповідати обраній темі дослідження і містити джерела, що були базою для проведення наукових досліджень і практичних розробок.

Перелік використаної літератури та додатки не входять у загальний обсяг дипломної магістерської роботи.

До додатків, які не включаються до зброшурованої роботи, проте є обов'язковими, належать:

- зовнішня рецензія на дипломну роботу (її можуть надати будь-яке підприємство чи організація, у тому числі ті, де студент проходив переддипломну практику, чи авторитетний вчений який спеціалізується на даній проблематиці);

- подання голові державної екзаменаційної комісії щодо захисту дипломної роботи (Додаток Г);

**Наочні матеріали до дипломної магістерської роботи** не мають регламентованої структури, у більшості випадків обумовлюючись сценарієм захисту та особливістю результатів дослідження. Проте варто дотримуватися таких рекомендацій:

- обсяг демонстраційного матеріалу не повинен перевищувати 20 сторінок;

- оформлення титульної сторінки є тотожним до титульної сторінки додатку Е;

- до захисту готують  $n + 1$  кількість екземплярів зброшурованого в швидкошивачі демонстраційного матеріалу (за кількістю членів державної екзаменаційної комісії та одного для особистого використання);

- редагування тексту та графічного матеріалу має бути максимально наближеним до стилю основного тексту роботи, проте можна не дотримуватися встановленого розміру тексту та значення міжрядкового інтервалу – головним критерієм є зручність візуального сприйняття представленої інформації та естетичність оформлення;

- розміщувати плакати (слайди презентації) слід за порядком посилання на них у тексті виступу;

- обов'язковою є нумерація плакатів (слайдів презентації)

До плакатів (слайдів презентації) рекомендовано включити під номером 1 структурно-логічну схему дипломної роботи, на якій представлено мету та завдання дослідження, об'єкт та предмет дослідження.

## 5 ВИМОГИ ДО ОФОРМЛЕННЯ ДИПЛОМНИХ МАГІСТЕРСЬКИХ РОБІТ

### 5.1 Загальні вимоги

Дипломні роботи мають бути надруковані на одній стороні аркуша білого паперу форматом А4 (210 x 297 мм) у вигляді суцільного тексту, ілюстрацій і таблиць. Гарнітура шрифту типу TIMES NEW ROMAN (14 кг). Міжрядковий інтервал – множник 1,5.

Текст дипломних робіт варто набирати, дотримуючись таких полів: верхнє – 20 мм, нижнє – 20 мм, праве – 15 мм, ліве – 30 мм.

Шрифт друку повинен бути чітким, щільність тексту роботи однаковою.

Окремі слова, формули, знаки, що вписуються до тексту, повинні бути чорного кольору: щільність вписаного тексту повинна бути максимально наближеною до щільності основного тексту.

Помилки, описки та графічні неточності допускається виправляти підчищенням або зафарбовуванням білою фарбою і нанесенням на тому ж місці або між рядками виправленого тексту.

Структурні елементи «ЗМІСТ», «ВСТУП», «ВИСНОВКИ», «СПИСОК ВИКОРИСТАНИХ ДЖЕРЕЛ», «ДОДАТКИ» не нумерують, а їхні найменування служать заголовками структурних елементів. Додатки слід позначати послідовно великими літерами українського алфавіту, за винятком літер Г, Ґ, Є, І, Ї, О, Ч, Ь.

Найменування таких структурних елементів, як розділи і підрозділи основної частини роботи, повинні мати пронумеровані заголовки.

Заголовки структурних елементів робіт і заголовки розділів слід розташовувати в центрі і писати прописними літерами (тобто великими літерами) без крапки наприкінці, не підкреслюючи.

Заголовки підрозділів роботи слід починати з абзацного відступу і писати малими літерами, крім першої великої, не підкреслюючи, без крапки наприкінці.

Абзацний відступ повинен бути однаковий по всьому тексту роботи і дорівнювати 1,25 см (або 5 символам).

Відстань між найменуванням першого розділу та підрозділу, між підрозділом та текстом складає 1 абзацний відступ.

Відстань між заголовками і наступним або попереднім текстом повинна дорівнювати 1 рядку.

Найменування наступного підрозділу та початок його тексту розташовують на тій же самій сторінці, що й закінчення попереднього підрозділу. Відстань між текстом попереднього підрозділу та найменуванням наступного складає 1 абзацний відступ.

Допускається розміщати найменування підрозділу в нижній частині сторінки, якщо після нього розташовано два чи більше рядки тексту.

## **5.2 Оформлення змісту**

Перед початком виконання дипломної магістерської роботи треба узгодити найменування всіх розділів та підрозділів з керівником роботи. Зміст роботи містить найменування та номери початкових сторінок усіх розділів, підрозділів та пунктів (якщо вони мають заголовки), зокрема вступу, висновків до розділів, загальних висновків, додатків, списку використаних джерел, додатків та ін.

## **5.3. Нумерація**

Нумерацію сторінок, розділів, підрозділів, пунктів, рисунків, таблиць, формул подають арабськими цифрами без знака «№». Номер сторінки проставляють у верхньому правому куті без крапки наприкінці.

Титульний лист, завдання на виконання дипломної роботи, зміст включають у загальну нумерацію сторінок роботи. Номер на цих сторінках не проставляють.

Ілюстрації і таблиці, розташовані на окремих сторінках, включають до загальної нумерації сторінок робіт. Номер на цих сторінках проставляється.

Розділи і підрозділи нумерують арабськими цифрами. Розділи робіт повинні мати порядкову нумерацію в межах викладу основної частини роботи і позначатися арабськими цифрами з крапкою, наприклад 1., 2., 3. Підрозділи повинні мати порядкову нумерацію в межах кожного розділу. Номер підрозділу складається з номера розділу і порядкового номера підрозділу, між якими ставлять крапку. Після номера підрозділу ставлять крапку, наприклад 1.1., 1.2., 1.3. і т. д.

При необхідності матеріал кожного підрозділу може бути поданий у вигляді пунктів.

Пункти нумерують у межах кожного підрозділу. Номер пункту складається з порядкових номерів розділу, підрозділу, пункту, між якими ставлять крапку. У кінці номера повинна стояти крапка, наприклад 1.3.2. (другий пункт третього підрозділу першого розділу).

## **5.4 Ілюстрації**

Ілюстрації (рисунки, діаграми, схеми, графіки) розташовують безпосередньо після тексту, де вони згадані вперше, або на наступній сторінці. На всі ілюстрації повинні бути посилання в роботі. Якщо ілюстрації створені не автором роботи, необхідно давати посилання на джерело, з якого запозичена ілюстрація.

Назви рисунків, графіків розташовують під ілюстрацією (по центру).

Ілюстрації позначають словом «Рисунок» і нумерують послідовно в межах розділу, за винятком ілюстрацій, поданих у додатках. Номер ілюстрації повинен складатися з номера розділу і порядкового номера ілюстрації, між якими ставиться крапка. Назва рисунка повинна бути виділена напівжирним шрифтом.

## Приклад

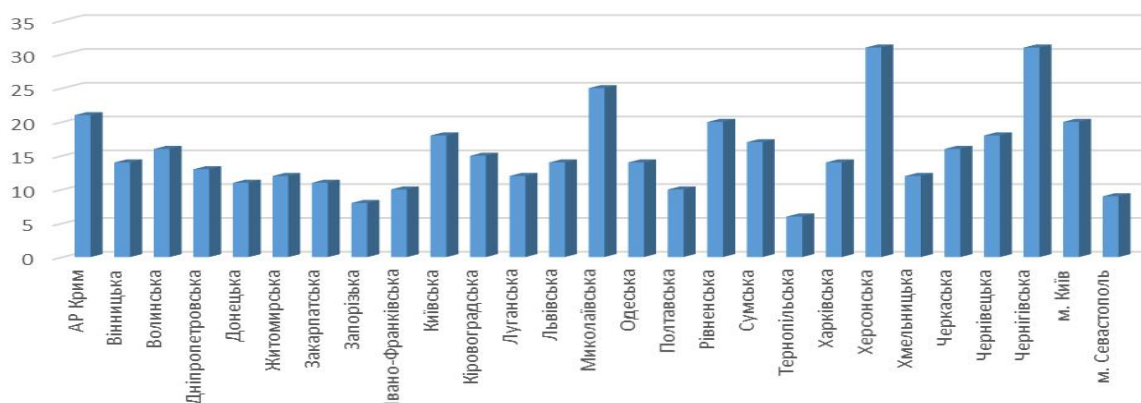


Рисунок 1.1. Пам'ятки археології національного значення: регіональний розріз

Відстань від тексту до ілюстрації і від назви ілюстрації до тексту – один рядок.

### 5.5 Таблиці

Таблицю слід розташовувати після тексту, в якому вона згадується вперше, або на наступній сторінці. На всі таблиці повинні бути посилання в тексті роботи. Таблиці нумерують арабськими цифрами порядковою нумерацією в межах розділу, за винятком таблиць, поданих у додатках. У правому куті над відповідним заголовком таблиці розміщують напис «Таблиця» із зазначенням її номера. Номер таблиці складається з номера розділу і порядкового номера таблиці, розділених крапкою.

Назву таблиці пишуть малими літерами, крім першої великої, і розташовують над таблицею (по центру). Текст таблиці має бути набраний шрифтом TIMES NEW ROMAN 14 або 12 кг.

«Шапку» таблиці при перенесенні замінюють на відповідні номери граф таблиці. Якщо таблиця не переноситься на наступну сторінку, графи таблиці не нумерують.

Перенесення таблиці на наступну сторінку допускається при написанні не менше двох рядків після «шапки» таблиці.

Наприкінці назв таблиць крапки не ставлять. Відстань після таблиці до тексту роботи повинна складати один рядок.

Якщо в таблиці наведені дані, які мають декілька одиниць виміру, то доцільно внести до таблиці окрему графу щодо одиниць виміру.

Кількість пам'яток археології, включених до Державного реєстру національного культурного надбання [61]

Адміністративна одиниця	Археологічні історико-культурні пам'ятки			Кількість історичних населених місць	Кількість історико-культурних заповідників
	Загальна кількість пам'яток	З них: пам'ятки національного значення	З них: пам'ятки місцевого значення		
АР Крим	12350	21	7206	28	7
Вінницька	4073	14	1420	24	1
Волинська	1961	16	133	20	2
Дніпропетровська	6426	13	4155	6	0
Донецька	4145	11	1945	8	1
Житомирська	3498	12	799	10	0
Закарпатська	2051	11	470	19	0
Запорізька	7735	8	5972	6	3
Івано-Франківська	3947	10	1480	27	1
Київська	6006	18	2950	8	3
Кіровоградська	5592	15	2641	6	1
Луганська	6755	12	5002	10	0
Львівська	8441	14	872	55	8
Миколаївська	4654	25	2928	4	1
Одеська	5325	14	1640	12	0
Полтавська	4402	10	1226	13	3
Рівненська	3285	20	1068	13	3
Сумська	2748	17	670	15	3
Тернопільська	3578	6	420	30	3
Харківська	8244	14	4549	16	2
Херсонська	5898	31	3370	7	0
Хмельницька	3362	12	93	24	3
Черкаська	4763	16	2387	13	6
Чернівецька	2246	18	818	11	1
Чернігівська	4958	31	2285	14	4
м. Київ	2332	20	52	1	6
м. Севастополь	2014	9	237	1	1
Всього	131293	418	56788	401	61

У випадку, коли розмір таблиці виходить за формат сторінки, таблицю поділяють на частини, які переносять на наступну сторінку/сторінки. При перенесенні таблиці на іншу сторінку в кожній частині таблиці вказують, що це її продовження, і номер таблиці (наприклад, «Продовж. табл. 1.1»).

## 5.6 Перерахування

Перерахування можуть бути наведені всередині розділів. Перед перерахуванням можна використовувати арабські цифри з дужкою, малі літери з дужкою або взагалі не нумерувати – з абзацного відступу (з рисочкою). Наприкінці ставлять крапку з комою або двокрапку, якщо є подальша деталізація. Після останнього пункту перерахування ставлять крапку.

### Приклад

ІКПТ заснований на використанні трьох широких груп чинників, які визначають конкурентоспроможність галузі. Ці групи складають три субіндекси ІКПТ:

- 1) система управління – чинники і заходи, що залежать від політики влади та зазвичай знаходяться у компетенції уряду;
- 2) ділове середовище й інфраструктура – складають основу економіки країни;
- 3) людські, природні та культурні ресурси – історично-культурне надбання країни.

## 5.7 Примітки

При необхідності пояснення змісту тексту, таблиці або ілюстрації в дипломній роботі можуть бути подані примітки. Примітки розташовують після тексту, таблиці або ілюстрації, до яких вони відносяться.

Слово «Примітка» пишуть із великої літери з абзацного відступу, не підкреслюючи. Після слова «Примітка» ставлять крапку і з великої літери в тому ж рядку наводять текст примітки. Рекомендований розмір шрифту – 12.

Якщо приміток на одному аркуші декілька, то їх нумерують послідовно арабськими цифрами з крапкою. Після слова «Примітки» ставлять двокрапку, і з нового рядка, з абзацу, після номера примітки з великої літери наводять текст примітки.<sup>2</sup>

### Приклад

Таблиця 1.3

#### Туристичні потоки

Рік	Кількість громадян України, які виїжджали за кордон – усього <sup>2</sup>	Кількість іноземних громадян, які відвідали Україну <sup>2</sup> – усього	Кількість туристів, обслугованих суб'єктами туристичної діяльності України – усього	Із загальної кількості туристів			Кількість екскурсантів
				іноземні туристи	туристи-громадяни України, які виїжджали за кордон	внутрішні туристи	
2013	23761287	24671227	3454316	232311	2519390	702615	657924
2014 <sup>1</sup>	22437671	12711507	2425089	17070	2085273	322746	1174702
2015 <sup>1</sup>	23141646	12428286	2019576	15159	1647390	357027	125471

<sup>1</sup> Примітка. Без урахування тимчасово окупованої території Автономної Республіки Крим, м. Севастополя та частини зони проведення антитерористичної операції

<sup>2</sup> Примітка. Включно з одноденними відвідувачами (за даними Адміністрації Держприкордонслужби України)

## 5.8 Формули і рівняння

Формули і рівняння в роботі розташовують у центрі рядка після тексту, в якому вони згадуються.

Формули в роботі виконуються за допомогою стандартних математичних редакторів Microsoft Office.

Формули і рівняння в роботах (за винятком формул і рівнянь, наведених у додатках) нумерують у межах розділу. Номер формули або рівняння складається з номера розділу і порядкового номера формули або рівняння, між якими ставлять крапку.

Номер формули або рівняння вказують на рівні формули або рівняння в круглих дужках у крайньому правому положенні на рядку. Пояснення значень символів і числових коефіцієнтів, що входить у формулу або рівняння, наводять під формулою в тій послідовності, у якій вони подані у формулі або рівнянні. Перший рядок пояснення починають з нового рядка без абзацного відступу зі слова «де» без двокрапки. Пояснення значення кожного символу та числового коефіцієнта варто подавати з нового рядка, пояснювальні символи повинні бути написані на однаковій відстані від лівого поля аркушу.

Загальне правило пунктуації в тексті з формулами таке: формула входить до речення як його рівноправний елемент. Тому в кінці формул і в тексті перед ними розділові знаки ставлять відповідно до правил пунктуації. Відстань від тексту до формули і від формули або/і розшифровки формули до тексту – один рядок.

### *Приклад*

Чиста рентабельність витрат визначається за формулою 3.1.

$$\text{ЧР}_з = \frac{\text{ЧП}}{\text{С} + \text{Пз}} * 100, \%, \quad (3.1)$$

де ЧР<sub>з</sub> – чиста рентабельність витрат;

С – собівартість наданих послуг;

Пз – інші витрати (сума адміністративних витрат, витрат на збут і інших операційних витрат).

## 5.9 Посилання

У тексті роботи необхідно давати посилання на всі джерела, включені до переліку використаної літератури. Посилання на літературні джерела вказують у квадратних дужках із зазначенням порядкового номера джерела в переліку використаної літератури та номера сторінки, звідки наведені дані. Якщо використовують відомості, матеріали з монографій, оглядових статей, інших джерел з великою кількістю сторінок, тоді в посиланні необхідно точно вказати номери сторінок, ілюстрацій, таблиць, формул з джерела, на яке подане

посилання в роботі.

Порядок оформлення посилань на літературні джерела в тексті:

- якщо посилаються на всю роботу, то в квадратних дужках пишуть порядковий номер джерела в списку літератури. Наприклад: «окремі автори [27; 40; 64] не розділяють подібної точки зору»;

- якщо в тексті вживають цитату чи викладають твердження, положення, висновки тощо, автором яких не є студент, то в квадратних дужках вказують номер джерела за списком, що цитується чи згадується. Наприклад: [14, с. 5].

### *Приклад*

Сумарно туристичний оборот виражається обсягом виручки від реалізації всієї сукупності туристичних послуг і називається доходом від реалізації туристичного продукту [10, с. 58].

Якщо наводять посилання на фрагмент тексту роботи або ілюстрації, слід писати:

- "...у розділі 2...";
- "...(підрозділ 2.5)...";
- "...відповідно до підрозділу 1.2...";
- "...на рис. 1.7...";
- "...у табл. 2.4...".

## **6 РЕЦЕНЗУВАННЯ ТА ЗАХИСТ ДИПЛОМНОЇ МАГІСТЕРСЬКОЇ РОБОТИ**

Завершена дипломна магістерська робота рецензується відповідно до порядку виконання дипломної роботи, зазначеному у розділі 2 цих методичних рекомендацій.

Першим роботу рецензує науковий керівник, у результаті чого складає відгук. У відгуку він дає оцінку якості виконання самої роботи і праці дипломника над нею та робиться висновок щодо можливості допуску дипломної роботи до захисту в ДЕК.

Зброшуровану у твердій палітурці дипломну роботу відповідно до встановленого порядку направляють на ознайомлення керівництва об'єкта дипломної роботи або до провідного науковця, який спеціалізується на даній тематиці в результаті чого складається рецензія. Рецензія має свідчити про достовірність наведеної в роботі інформації, правдивість фактичних даних. Бажано, щоб у ній були підтверджені актуальність теми, самостійність роботи автора дослідження, практична значущість та можливості й перспективи впровадження у діяльність запропонованих рекомендацій.

Зовнішніми рецензентами можуть бути провідні керівники та фахівці із туристичної діяльності, експерти консалтингових, аудиторських фірм, які працюють (співпрацюють) у сфері туризму, у наукових установах, викладачі інших вищих навчальних закладів тощо.



Для підготовки студента до пояснень у зв'язку з можливими зауваженнями зовнішнього рецензента йому надають можливість ознайомитися з рецензією до захисту роботи на засіданні ДЕК. Рецензію додають до інших супровідних документів дипломної магістерської роботи.

Наявність відгуків наукового керівника, висновку кафедри, зовнішньої рецензії дозволяє подання дипломної роботи на розгляд завідувачу кафедри туризму, який приймає остаточне рішення про допуск студента до захисту дипломної роботи на засіданні ДЕК, про що свідчить підпис завідувача кафедри на титульній сторінці дипломної роботи.

У разі, якщо завідувач кафедри вважає за неможливе допустити дипломну роботу до захисту, це питання має бути заслухано на засіданні кафедри за участю наукового керівника та студента-дипломника. Обговорення оформляється протоколом і подається декану факультету Менеджменту.

Захист дипломної роботи відбувається на відкритому засіданні Державної екзаменаційної комісії. Персональний склад та графік роботи комісії затверджує ректор університету.

Під час підготовки до захисту студент має погодити зі своїм науковим керівником складену ним стислу доповідь і підготовлені наочні матеріали. Обсяг доповіді має відповідати 5-7 хвилинам виступу, містити обґрунтування актуальності теми, мету і завдання роботи, основні результати аналізу, пропозицій і рекомендацій, які розроблені на основі проведеного дослідження. Особливе місце має бути відведене обґрунтованим пропозиціям і рекомендаціям та оцінці їх ефективності. Викладення доповіді повинне супроводжуватись мультимедійною презентацією.

Наочні матеріали мають послідовно ілюструвати доповідь студента і забезпечувати повноту висвітлення всіх положень, які підлягають захисту.

Процедуру захисту протоколює секретар комісії.

Під час захисту дипломної магістерської роботи члени ДЕК, присутні на захисті викладачі, фахівці можуть ставити студентові запитання щодо змісту дипломної роботи. Відповіді студента мають бути конкретними, аргументованими і короткими. Після відповіді студента на запитання оголошується відгук наукового керівника дипломної магістерської роботи.

За результатами захисту дипломної магістерської роботи на закритому засіданні Державна екзаменаційна комісія приймає рішення щодо оцінки захисту і дипломної роботи (враховуючи відгуку та зовнішню рецензію, зміст доповіді, відповіді на запитання) та про присвоєння випускнику кваліфікації за ОКР магістра з видачею йому диплома державного зразка.

Критерії оцінки дипломної роботи повинні враховувати такі положення. Одними із найважливіших є актуальність теоретичних та прикладних досліджень дипломної роботи та її практична значущість. Робота повинна мати: елементи наукового дослідження; конкретні висновки та пропозиції практичного характеру, які можуть бути впроваджені в діяльність підприємств, установ, організацій, державних та муніципальних органів влади, економічні розрахунки ефективності розроблених пропозицій.

На всіх засіданнях ДЕК складається протокол, в який вносять відповідні

оцінки за захист, записують запитання членів ДЕК і присутніх на захисті, зауваження членів ДЕК, оцінюють відповідність змісту дипломної роботи набутому освітньо-кваліфікаційному рівню, а також відомості про державний документ про освіту, що видається випускникові університету. Протокол підписують голова і члени ДЕК, що брали участь у засіданні.

Державна екзаменаційна комісія за результатами роботи складає звіт, в якому відображає основні кількісні показники щодо рівня та якості успішності за проведеними захистами, характеристику виконаних дипломних робіт за тематикою та об'єктами дослідження, щодо впровадження конкретних пропозицій, застосування сучасних інноваційних технологій в аналітичних дослідженнях та розробках тощо. Звіт ДЕК обговорюють та затверджують на засіданні кафедри.

Після завершення роботи ДЕК захищені дипломні магістерські роботи кафедри туризму і готельного господарства подає в архів університету.

Додатки

Додаток А

**ХАРКІВСЬКИЙ НАЦІОНАЛЬНИЙ УНІВЕРСИТЕТ МІСЬКОГО  
ГОСПОДАРСТВА ІМЕНІ О. М. БЕКЕТОВА**

Факультет менеджменту

Кафедра туризму і готельного господарства

**ПОЯСНЮВАЛЬНА ЗАПИСКА**

до дипломної роботи  
магістра

на тему: «Дитячий туризм як перспективний напрям розвитку туристських  
послуг»

Виконала: студентка 6 курсу  
групи М ТУР 2014 – 1  
спеціальності «Туризмознавство (за видами)»  
Іванова Олеся Василівна

Керівник \_\_\_\_\_ Покоłodна М. М.  
(підпис) (прізвище та ініціали)

Рецензент \_\_\_\_\_  
(підпис) (прізвище та ініціали)

Харків – 2016

Продовження додатка А

Керівник роботи \_\_\_\_\_  
(підпис)

«20» січня 2016 року

Висновок кафедри про дипломну роботу  
Дипломна робота розглянута. Студентка Іванова О.В.,  
допускається до захисту даної роботи в Державній екзаменаційній комісії.

Зав. кафедри ТіГГ  
проф., д. е. н. Писаревський І.М.

\_\_\_\_\_  
(підпис)

« \_\_\_\_\_ » « \_\_\_\_\_ » 2016 р.

**ХАРКІВСЬКИЙ НАЦІОНАЛЬНИЙ УНІВЕРСИТЕТ МІСЬКОГО  
ГОСПОДАРСТВА ІМЕНІ О.М. БЕКЕТОВА**

Факультет менеджменту  
Кафедра туризму і готельного господарства  
Освітньо-кваліфікаційний рівень магістр  
Напрям підготовки 1401 «Сфера обслуговування»  
Спеціальність 8.14010301 «Туризмознавство»

ЗАТВЕРДЖУЮ:  
Зав. кафедри ТіГГ  
проф., д-р екон. наук Писаревський І.М.

« \_\_\_\_\_ » « \_\_\_\_\_ » 2016 р.

**ЗАВДАННЯ  
НА ДИПЛОМНУ МАГІСТЕРСЬКУ РОБОТУ СТУДЕНТУ  
Івановій Олесі Василівні  
(прізвище, ім'я, по батькові)**

1. Тема роботи «Дитячий туризм як перспективний напрям розвитку туристських послуг»  
керівник роботи Покоłodна Марія Миколаївна, доц., к. г. н.,  
затверджена наказом вищого навчального закладу від 15.10.2015 р.  
№ 1496-03.

2. Строк подання студентом роботи 22.01.2016 р.

3. Вихідні дані до роботи: чинне законодавство, державні норми та стандарти, науково-технічна література, статистичні та інтерактивні джерела.

4. Зміст розрахунково-пояснювальної записки (перелік питань, які потрібно розробити): 1. Дитячий туризм: поняття, класифікація сучасних напрямів, специфіка послуг. 2. Сучасний стан та оцінка перспективності надання послуг дитячого туризму. 3. Методичне забезпечення управлінням та розвитком дитячого туризму в Україні. 4. Охорона праці та безпека в надзвичайних ситуаціях.

5. Перелік графічного матеріалу (з точним зазначенням обов'язкових креслень): 1. Тема, об'єкт, предмет мета та завдання магістерської роботи. 2. Визначення та завдання дитячого туризму. 3. Схема дитячого туристського продукту. 4. Сучасний стан розвитку дитячого туризму в Україні. 5. Оцінка попиту на дитячий туризм. 6. Оцінка стану розвитку дитячого туризму. 7. Матриця оцінки перспективності розвитку дитячого туризму в регіонах. 8. Концептуальна модель управління дитячим туризмом в Україні. 9. Методика формування та реалізації стратегії розвитку інфраструктури дитячого туризму в Україні. 10. Основні етапи процесу диференціації дитячого турпродукту. 11. Диференціація дитячого турпродукту на основі туристського потенціалу Харківської області. 12. Охорона праці та безпека в надзвичайних ситуаціях.

## 6. Консультанти розділів роботи

Розділ	Прізвище, ініціали та посада консультантів	Підпис, дата	
		Завдання видав	Завдання прийняв
Основна частина	Покоłodна М. М., доц. канд. геогр. наук		
Охорона праці та безпека у надзвичайних ситуаціях	Заїченко В. І., доц., канд. техн. наук		
Нормоконтроль	Писарева І.В., асист.		

7. Дата видачі завдання \_\_\_\_\_

**КАЛЕНДАРНИЙ ПЛАН**

№ з/п	Назва етапів дипломної роботи	Строк виконання етапів роботи	Примітка
1.	Збір і обробка первинної інформації	27.10. – 13.11	
2.	Робота над теоретичною частиною	14.11 – 20.11	
3.	Робота над дослідницько-аналітичною частиною	21.11 – 27.11	
4.	Робота над рекомендаційною частиною	28.11 – 11.12	
5.	Робота над розділом з охорони праці та безпеки в надзвичайних ситуаціях	12.12 – 18.12	
6.	Розробка і оформлення графічного матеріалу	19.12 – 25.12	
7.	Оформлення пояснювальної записки. Передзахист	26.12 – 19.01	

Студент

\_\_\_\_\_ Іванова О.В.  
(підпис, прізвище, ініціали)

Керівник роботи

\_\_\_\_\_ Покоłodна М.М.  
(підпис, прізвище, ініціали)

## ЗМІСТ

ВСТУП .....	5
РОЗДІЛ 1 ТЕОРЕТИКО-МЕТОДИЧНІ ТА ОРГАНІЗАЦІЙНІ ОСНОВИ МУЗЕЙНОГО ТУРИЗМУ .....	8
1.1. Музейні установи в системі освіти, культури і туризму.....	8
1.2. Теоретико-методичні основи музейного туризму.....	11
1.3. Організація взаємовигідної співпраці музеїв із туристичними фірмами.....	17
1.4. Класифікація музеїв та особливості проведення екскурсій в музеях...	23
Висновки до розділу 1 .....	33
РОЗДІЛ 2 ПОТЕНЦІАЛ ТА ОЦІНКА СТАНУ РОЗВИТКУ МУЗЕЙНОГО ТУРИЗМУ В УКРАЇНІ.....	35
2.1. Методика дослідження потенціалу територій для цілей розвитку музейного туризму.....	35
2.2. Потенціал та сучасний стан музейного туризму в Україні.....	37
2.3. Оцінка стану розвитку музейного туризму.....	46
2.3.1 Оцінка регіонів держави за рівнем насиченості та різноманітністю ПРМТ.....	47
Оцінка регіонів держави за рівнем використання ПРМТ.....	54
2.3.3 Аналіз співвідношення рівнів насиченості та використання ПРМТ та відповідний розподіл регіонів за секторами.....	57
Висновки до розділу 2.....	59
РОЗДІЛ 3 РОЗРОБКА ШЛЯХІВ АКТИВІЗАЦІЇ РОЗВИТКУ МУЗЕЙНОГО ТУРИЗМУ В УКРАЇНІ.....	60
3.1. Проблеми, що гальмують розвиток музейного туризму в Україні.....	60
3.2. Розробка програми розвитку музейного туризму в Україні.....	63
3.3. Перспективні напрями активізації розвитку музейного туризму в Україні.....	74

3.3.1. Розробка рекомендацій по впровадженню програмних заходів для регіонів Сектору 1.....	74
3.3.2. Розробка рекомендацій по впровадженню програмних заходів для регіонів Сектору 2.....	77
3.3.3. Розробка рекомендацій по впровадженню програмних заходів для регіонів Сектору 3.....	81
3.3.4. Розробка рекомендацій по впровадженню програмних заходів для регіонів Сектору 4.....	86
Висновки до розділу 3.....	92
<b>РОЗДІЛ 4 ОХОРОНА ПРАЦІ ТА БЕЗПЕКА В НАДЗВИЧАЙНИХ СИТУАЦІЯХ</b> .....	93
4.1. Завдання у галузі охорони праці.....	93
4.2. Аналіз умов праці на об'єктах музейного туризму в приміщеннях де працюють ПЕОМ з виявленням небезпечних і шкідливих виробничих чинників.....	94
4.3. Забезпечення безпеки на туристських маршрутах та під час екскурсій.....	101
4.4. Безпека в надзвичайних ситуаціях .....	104
4.5. Послідовність дій при наданні першої долікарської допомоги потерпілому у надзвичайній ситуації.....	106
Висновки до розділу 4.....	108
<b>ВИСНОВКИ</b> .....	109
<b>СПИСОК ВИКОРИСТАНИХ ДЖЕРЕЛ</b> .....	114
<b>НАОЧНІ МАТЕРІАЛИ ДО МАГІСТЕРСЬКОЇ РОБОТИ</b> .....	121
<b>ДОДАТКИ</b> .....	141
Додаток А. Всеукраїнській науково-практичній інтернет-конференції «Стратегічні перспективи туристичної та готельно-ресторанної індустрії в Україні: теорія, практика та інновації розвитку», 30 жовтня 2015 р. ....	142
Додаток Б. Опис об'єктів музейного туру «Художні скарби Південної України».....	147



*Подання друкується виключно на аркушах формату А 5 з обох боків  
Зразок титульного аркушу подання*  
**ХАРКІВСЬКИЙ НАЦІОНАЛЬНИЙ УНІВЕРСИТЕТ МІСЬКОГО  
ГОСПОДАРСТВА ІМЕНІ О. М. БЕКЕТОВА**

**ПОДАННЯ  
ГОЛОВІ ДЕРЖАВНОЇ ЕКЗАМЕНАЦІЙНОЇ КОМІСІЇ  
ЩОДО ЗАХИСТУ ДИПЛОМНОЇ РОБОТИ**

Направляється студент \_\_\_\_\_ до захисту дипломної роботи  
(прізвище та ініціали)  
за напрямом підготовки \_\_\_\_\_  
спеціальністю \_\_\_\_\_  
(шифр і назва спеціальності)  
На тему \_\_\_\_\_  
(назва теми)

Дипломна робота і рецензія додаються.

Директор інституту, декан факультету, завідувач відділення \_\_\_\_\_  
(підпис)

**Довідка про успішність**

\_\_\_\_\_ за період навчання в інституті, на факультеті, у відділенні  
(прізвище та ініціали студента)  
\_\_\_\_\_ з 20 \_\_\_\_ року до 20 \_\_\_\_  
року повністю виконав навчальний план за напрямом підготовки,  
спеціальністю з таким розподілом оцінок за:  
національною шкалою: відмінно \_\_\_\_%, добре \_\_\_\_%, задовільно \_\_\_\_%;  
шкалою ECTS: А \_\_\_\_%; В \_\_\_\_%; С \_\_\_\_%; D \_\_\_\_%; E \_\_\_\_%.

Секретар інституту, факультету (відділення) \_\_\_\_\_  
(підпис) (прізвище та ініціали)

*Зразок зворотного аркушу подання*

**Висновок керівника дипломної роботи**

Студент (ка) \_\_\_\_\_

---

---

---

---

---

---

---

---

---

---

Керівник роботи \_\_\_\_\_

(підпис)

«\_\_\_\_» \_\_\_\_\_ 20 \_\_\_\_ року

**Висновок кафедри, циклової комісії про дипломний проект (роботу)**

Дипломна робота розглянута. Студент (ка) \_\_\_\_\_

(прізвище та ініціали)

допускається до захисту даної роботи в Державній екзаменаційній комісії.

Завідувач кафедри, голова циклової комісії \_\_\_\_\_

(назва)

\_\_\_\_\_  
(підпис)

\_\_\_\_\_  
(прізвище та ініціали)

«\_\_\_\_» \_\_\_\_\_ 20 \_\_\_\_ року

*На штампі з охорони праці слід включити рядок для підпису консультанта з цього розділу (див приклад нижче), на інших слайдах – цей рядок не потрібен.*

	Прізвище	Підпис	Міністерство освіти і науки України	ХНУМГ ім. О.М.Бекетова	
Розробник (студентка)	Іванова О. В.				
Керівник	Покоłodна М. М		Тема: Дитячий туризм як перспективний напрям розвитку туристських послуг	Масштаб	Дата
Нормоконтроль	Писарева І.В.			1:1	
Консультант	Заїченко В.І			Аркуш 12	Аркушів 12
Зав. каф.	Писаревський І.М.				
Група: МГУР	Курс 6	ФМ	Слайд 12. Охорона праці та безпека у надзвичайних ситуаціях	Кафедра туризму і готельного господарства	

ХАРКІВСЬКИЙ НАЦІОНАЛЬНИЙ УНІВЕРСИТЕТ МІСЬКОГО  
ГОСПОДАРСТВА ІМЕНІ О. М. БЕКЕТОВА

Факультет менеджменту

Кафедра туризму і готельного господарства

НАОЧНІ МАТЕРІАЛИ ДО ДИПЛОМНОЇ МАГІСТЕРСЬКОЇ РОБОТИ  
на тему: «Дитячий туризм як перспективний напрям розвитку туристських  
послуг»

студентки 6 курсу групи М ТУР 2014 – 1  
Іванової Олесі Василівни

Керівник: Покоłodна М.М.

Харків – 2016 р.

*Навчальне видання*

Методичні вказівки  
до виконання дипломних магістерських робіт

*(для студентів денної та заочної форм навчання освітнього рівня «магістр»,  
спеціальності 242 – Туризм. Туризмознавство)*

Укладачі: **ПИСАРЕВСЬКИЙ** Ілля Матвійович  
**ПОКОЛОДНА** Марія Миколаївна  
**ПОГАСІЙ** Сергій Олександрович  
**ВЛАЩЕНКО** Наталія Миколаївна

Відповідальний за випуск *М. М. Покогодна*

*За авторською редакцією*

Комп'ютерне верстання *Н. М. Влащенко*

План 2014, поз. 374М

---

Підп. до друку 29.06.2016  
Друк на різнографі  
Зам. №

Формат 60×84/16  
Ум. друк. арк. 2,6  
Тираж 50 пр.

Видавець і виготовлювач:  
Харківський національний університет міського господарства імені О. М. Бекетова,  
вул. Революції, 12, Харків, 61002  
Електронна адреса: rectorat@kname.edu.ua  
Свідоцтво суб'єкта видавничої справи:  
ДК № 4705 від 28.03.2014 р.