

---

# Региональная экономика

---

УДК 332.12

## ВЫЯВЛЕНИЕ ВЗАИМОСВЯЗИ МЕЖДУ ПСИХОЛОГИЧЕСКИМИ ФАКТОРАМИ И УРОВНЕМ РЕГИОНАЛЬНОГО РАЗВИТИЯ

*Базецкая А.И.*

*В статье рассматривается взаимосвязь психологических факторов, оказывающих влияние на личность, и уровня регионального развития. Определено, какие психологические факторы могут оказать влияние на трудоспособное население. Приведены результаты эксперимента по выявлению стремления населения отдельного региона вести предпринимательскую деятельность и отношение к ней в случае негативного воздействия со стороны.*

**Ключевые слова:** психологические факторы, региональное развитие, население, стремление к труду.

На уровень и скорость развития регионов оказывают влияние множество факторов, которые условно можно разделить на следующие категории: экономические, социальные, психологические, географические, природно-климатические и т.д. Последние две группы факторов не столько влияют на развитие, сколько создают основу для него. Например, влияние географического положения региона прослеживается в процессе формирования промышленных комплексов в нем, а природно-климатические условия будут, хоть и опосредованно, влиять на работоспособность населения. В остальном же определить, какая группа факторов будет оказывать наибольшее влияние на региональное развитие, практически невозможно, так как регион – система, включающая в себя большое количество элементов. Следовательно, каждый элемент данной системы будет подвержен влиянию всех групп факторов, однако степень влияния будет различаться и внутри отдельного региона, и между регионами одной страны. В данной работе нами будут рассмотрены именно факторы психологические. Наибольший интерес для нас представляет данная группа факторов потому, что несмотря на экономический потенциал региона, огромное влияние на уровень его развития будет оказывать население (имеется в виду трудоспособное). От того, как население будет замотивировано на труд, будет зависеть, в конечном итоге, и уровень возможностей региональной экономики в части производства валового внутреннего регионального продукта (ВВРП). Таким образом, при определении проблем регионального управления предприятиями, являющимися основным (как правило) производителем ВВРП, в первую очередь необходимо уделить внимание психологическим факторам, воздействие которых на человека будет играть решающую роль в процессе принятия им решения о труде.

Влиянием различных психологических факторов на личность занимались и продолжают заниматься многие ученые психологи. Их исследования вытекают в работы по психологии труда [3], социальному влиянию [2], изучению психологических аспектов личности и т.д. В экономическом же аспекте психология учитывается незначительно, хотя проблемы мотивации и стимулирования персонала присутствуют в научных работах по экономике. К сожалению, привязки к региональному развитию факторов, влияющих на становление и развитие личности, не наблюдается. То есть отдельно рассматриваются проблемы личности (в психологии), воздействие на персонал с помощью различных методов стимулирования, основанных на выявлении мотивационных типов сотрудников (управление персоналом) и проблемы регионального развития (региональная экономика). Увязки же психологических факторов, оказывающих влияние на побуждение человека к труду и уровня регионального развития нет. Речь идет исключительно о влиянии социальных, экономических и социально-экономических факторов на развитие региона. Так, при составлении рейтингов, используются показатели:

- 1) развития экономики;



- 2) социальной сферы;
- 3) социальной и экономической инфраструктуры.

Отметим, что учета факторов, влияющих на самый главный ресурс региона – человеческий капитал (трудовой потенциал), не осуществляется вообще или же осуществляется крайне опосредованно. Таким образом, целью данной работы является выявление взаимосвязи между психологическими факторами и уровнем регионального развития.

Принято считать, что на формирование и развитие личности оказывают влияние следующие факторы: 1) биологическая наследственность; 2) физическое окружение; 3) культура; 4) групповой опыт; 5) уникальный индивидуальный опыт. На биологическую наследственность и физическое окружение, как правило, повлиять невозможно. На эти факторы не может влиять ни человек, ни государственная управляющая структура, так как групповые различия в поведении личностей в основном определяются различиями в культуре поведения, этносе, особенностями территориального развития населения, климате, географических особенностях и природных ресурсах. Несколько иначе обстоит дело с последними тремя факторами: культурой, групповым и индивидуальным опытом.

Говоря о культуре, мы понимаем, что каждое общество дает практически всем своим членам некоторый особенный опыт, особенные культурные образцы, которые другие общества предложить не могут. Социальный опыт является основой для формирования характерной личностной конфигурации, которая будет являться типичной для многих членов данного общества. Так будет отличаться население мусульманских, христианских, индуистских и других стран.

Американская исследовательница К. Дьюбойс [4] назвала личность, обладающую общими для данного общества чертами, «модальной» (от взятого из статистики термина «мода», обозначающего величину, которая встречается наиболее часто в ряду или серии параметров объекта). Под модальной личностью Дьюбойс понимала наиболее часто встречающийся тип личности, обладающий некоторыми особенностями, присущими культуре общества в целом. Следовательно, можно предположить, что поведение «модальных» личностей будет оказывать влияние на поведение населения региона в целом. Например, «модальной» личностью в Японии будет человек, скрупулезно выполняющий свою работу и преданный определенному «клану», в Германии – человек точный и пунктуальный и т.д. Таким образом, при определении возможностей развития региона необходимо учитывать «характер модальных личностей», формирующих население данной территории. Регион как система управляющая может развить среди населения определенный личностный тип, который будет «выгоден» в плане регионального развития. В тоже время регион как система, в некотором роде управляемая обществом, будет зависеть от уже сформированного личностного типа, преобладающего среди населения. Кроме того, необходимо помнить о том, что личностные образцы усваиваются, как правило, с детства, поэтому для наиболее успешного развития региона необходимо учесть сформированный в регионе личностный тип и формировать экономическую политику именно с учетом данного типа. Если же личностный тип в регионе не может способствовать региональному развитию, то в долгосрочной перспективе необходимо проводить мероприятия социального и психологического изменения личности (социальная реклама, изменение программ в обучении с упором на воспитание определенных ценностей и т.д.).

Для нашего общества социально одобряемым типом будет являться личность, легко идущая на социальные контакты, готовая к саморазвитию и самореализации посредством труда, приемлющая сотрудничество, но при этом обладающая некоторыми агрессивными чертами и практической смекалкой, чего требуют современные законы рынка.

Несмотря на вышеизложенное, необходимо отметить одну важную деталь: Украина – страна не только многонациональная, но и значительно различающаяся этно-социальными характеристиками. Так, население Западной Украины имеет личностный тип, отличающийся от личностного типа Восточной Украины. Именно эта причина вызывает необходимость учитывать тип личности по каждому региону отдельно, и строить дальнейшую политику именно опираясь на региональные особенности личностных типов населения. Украина является с данной позиции сложным обществом, в котором трудно найти общепринятый тип личности из-за наличия в нем большого



числа субкультур, в результате чего формируются смешанные личностные типы. Таким образом, надо понимать, что на формирование личности определенное влияние оказывают биологические факторы, а также факторы физического окружения и общие культурные образцы поведения в отдельной социальной группе. Однако следует помнить, что главными факторами, определяющими процесс формирования личности, безусловно, являются групповой опыт и субъективный, уникальный личностный опыт. Эти факторы в полной мере проявляются в процессе социализации личности.

Рассмотрим теперь более подробно, какие факторы влияют на уровень регионального развития, каково место психологических факторов в системе влияния и выявляется ли взаимосвязь между психологическими факторами и способностью к росту развития в регионе.

Представим в общем виде систему факторов, оказывающих влияние на уровень регионального развития (рис. 1).



**Рис. 1. Влияние системы факторов на уровень развития региона**

Итак, нами выделены 11 психологических факторов, которые, на наш взгляд, будут оказывать влияние на отношение человека к труду и его стремление улучшать результаты своей работы.

Попытаемся проследить взаимосвязь между выделенными психологическими факторами и уровнем развития региона. На самом деле данная связь носит косвенный характер (или опосредованный). Но при воздействии со стороны региона как управляющей системы на данные факторы



влияния на личность, можно достичь определенных положительных результатов. На что же должна влиять управляющая система? На наш взгляд, ответ очевиден – на установки населения региона, так как установки играют ведущую роль в процессе жизнедеятельности человека. Так как установки влияют на восприятие, мышление, обобщенные оценки и т.д., изменение установок приведет к положительному влиянию перечисленных нами психологических факторов на народонаселение определенных территорий. В свою очередь для того, чтобы повлиять на процесс изменения установок, необходимо изучить «мотивационный простор» региона. Для достижения данной цели необходимо проведение экспериментов, результаты которых покажут, как ведет себя население региона в процессе осуществления предпринимательской деятельности (в рамках эксперимента), что даст возможность определить, насколько уровень предпринимательства под влиянием психологических факторов (стремления работать в команде, тип поведения, стремление к дальнейшей деятельности и т.д.) в регионе развит и каких изменений в уровне развития следует ожидать.

Приведем результаты экспериментов, проведенных Меркуловой Т.В. в г. Харькове среди студентов стационара специальности «Экономическая кибернетика» Харьковского национального университета им. В.Н. Каразина и Базецкой А.И. в гг. Ялта и Евпатория среди студентов-заочников специальностей «Экономика предприятия» и «Менеджмент организаций» Харьковской национальной академии городского хозяйства.

Базовые условия эксперимента следующие. Мотивационная структура поведения индивидов, которая заложена в эксперименте, основана на двух главных посылах: наличие индивидуальной заинтересованности в своих результатах; на поведение индивида оказывают влияние общие нормы и поведение других членов сообщества (гипотеза интернализации ценностей).

Участники эксперимента имеют равный доход, из которого каждый из них самостоятельно и независимо от остальных участников выделяет некоторую сумму для финансирования общественного блага (совместно проекта). Совокупный вклад всех участников мультиплицируется с заданным коэффициентом, большим 1, т.е. моделируется синергетический эффект совместных действий, который собственно и выступает общим (общественным) благом для участников. Этот результат равномерно распределяется между участниками.

В зависимости от целей исследования осуществляется модификация этой базовой конструкции эксперимента, например, введение наказания (штрафа). Участники получают право начислять друг другу вычетные баллы (штрафные очки), при этом наказание не является бесплатным для того, кто штрафует.

Эксперименты проводятся с целью выявления факторов, которые оказывают влияние на сотрудничество, оценки характера и степени этого влияния. Предполагается, что поведению людей присуще свойство сильной взаимности – склонности к взаимодействию при условии аналогичного поведения других членов группы и наказанию нарушителей общественных норм даже в том случае, если это дорого для того, кто наказывает. Сильная взаимность свидетельствует о наличии у индивида не только индивидуальных, но и социальных ценностей, которые оказывают влияние на его поведение и отношение к сотрудничеству [1].

Итак, в Харькове были получены следующие результаты [1]. Результаты эксперимента подтверждают предположение, что сочетание готовности к взаимодействию и склонности к наказанию (свойств сильной позитивной и негативной взаимности поведения) может приводить к установлению и стабилизации сотрудничества, но не позволяет использовать его потенциал и получить существенный эффект. Представляется, что именно такой тип поведения, в котором нацеленность на сотрудничество базируется на необходимости и неизбежности наказания за нарушение норм, свойственен «постсоветскому» человеку. Такое сочетание свойств может служить одним из факторов, объясняющих низкую эффективность сотрудничества в постсоветских странах.

Теперь приведем результаты аналогичного эксперимента в Ялте и Евпатории. Так как в Харькове эксперимент проводился со студентами стационара, а в Ялте и Евпатории – со студентами-заочниками, в последнем случае были учтены особенности работы (сферы деятельности). В целом, полученные результаты перекликаются с результатами, полученными Меркуловой Т.В., однако наблюдается ряд следующих особенностей.



По результатам эксперимента среди студентов 4-го курса в г. Ялта наблюдается следующая особенность: представители гостиничного и городского хозяйства, а также торговли более склонны к взаимопомощи, взаимодействию и сотрудничеству, в то время как в группе, которую составляли представители только торговли, наблюдается прямо противоположная ситуация. То есть в данной сфере на примере выборки можно говорить об отсутствии стремления к сотрудничеству, желании получить максимальный доход от максимальных вложений, однако при наличии нежелания со стороны делать аналогично крупные вложения, члены группы, пусть во вред себе, но стремятся к осуществлению наказания и демонстрируют дальнейшее нежелание сотрудничества.

Результаты эксперимента в гг. Ялта и Евпатория среди студентов 5-го курса в общем виде можно представить в виде диаграмм полученных доходов в ходе эксперимента и начисленных вычетных баллов (штрафов), представленных на рис. 2, 3, 4 и 5. Отметим, что эксперимент проводился в три этапа, причем на втором и третьем этапе участники узнавали о доходах и вкладах других участников группы. В Ялте участвовало в эксперименте 8 групп, в Евпатории – 5.

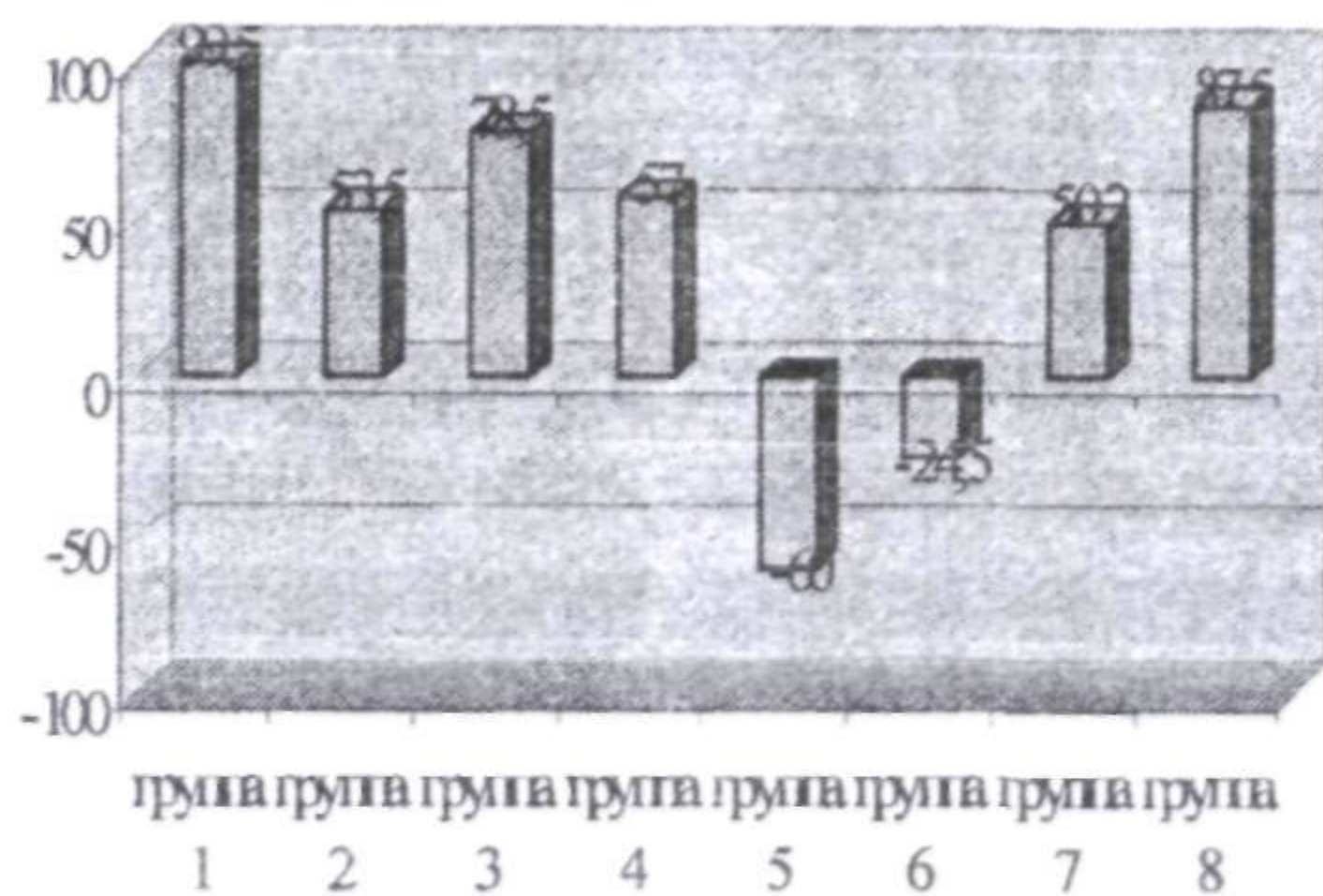


Рис. 2. Суммы доходов по группам, полученных участниками эксперимента после завершающего этапа эксперимента (г. Ялта)

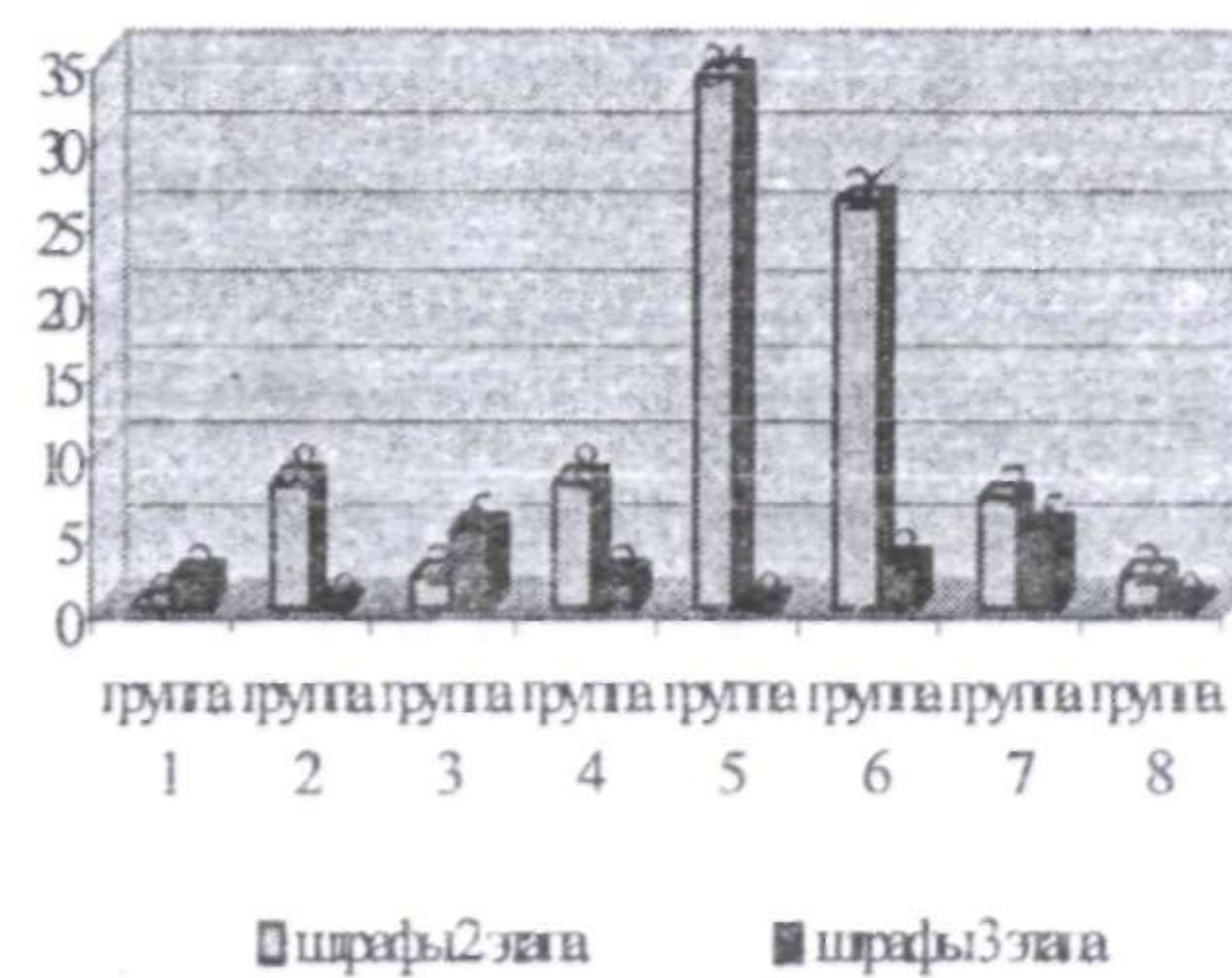


Рис. 3. Суммы вычетных баллов (штрафов) по группам на 2 и 3 этапах эксперимента (г. Ялта)



Рис. 4. Суммы доходов по группам, полученных участниками эксперимента после завершающего этапа эксперимента (г. Евпатория)

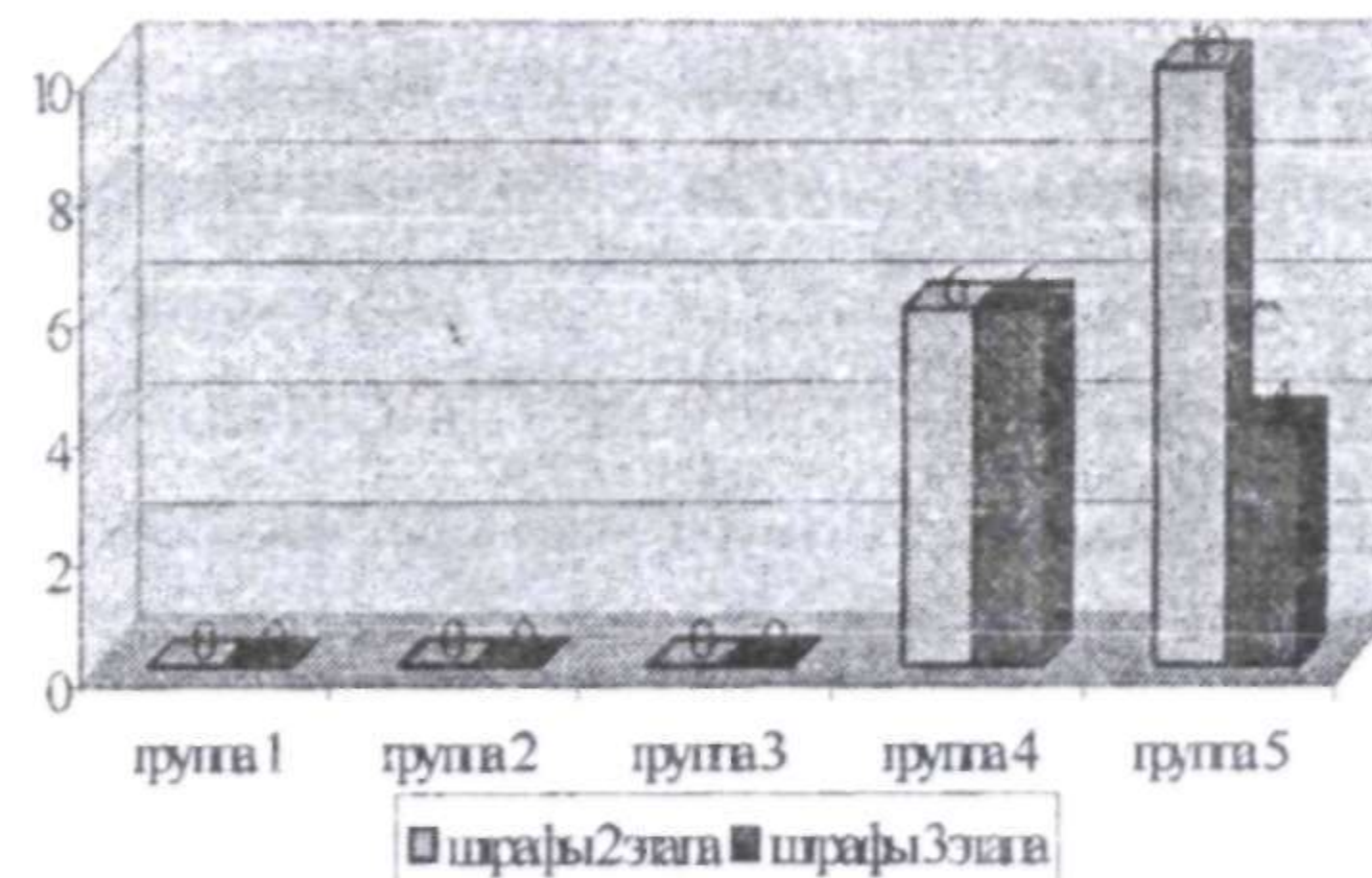


Рис. 5. Суммы вычетных баллов (штрафов) по группам на 2 и 3 этапах эксперимента (г. Евпатория)

Таким образом, результаты эксперимента показывают, что в Ялте две группы (5 и 6) получили убыток в результате совместной деятельности, причем в группе 5 убыток был получен еще на 2 этапе всеми участниками, а в группе 6 на втором этапе у одного из участников доход был положительный, хотя и незначительный (3 балла). А уже на третьем этапе все участники группы 6 получили убыток. В группах 5 и 6 наблюдаются и самые высокие штрафы. В Евпатории из пяти групп три получили высокий доход в результате нулевого уровня штрафов. По результатам проведенного эксперимента можно сделать вывод о том, что население западной и южной части АРК в принципе склонны к сотрудничеству, однако не всегда и не при любых обстоятельствах. Также наблюдается агрессия на полученные штрафы в результате эксперимента. Результаты проведенных экспериментов подтверждают также эффект положительного примера: в среде, для которой характерна позитивная взаимность, альтруистическое поведение может вызывать ответную положительную реакцию.



## ВЫВОДЫ

Исследуя вопрос взаимосвязи психологических факторов и уровня регионального развития, мы можем утверждать, что в целом в тех регионах, где проводился эксперимент, есть предпосылки к успешному развитию. Психологические факторы, влияющие на поведение личности, в конечном итоге окажут положительное влияние (хоть и опосредованное) на уровень регионального развития. Следовательно, можно говорить о том, что связь психологических факторов и уровня регионального развития наблюдается, также как и их взаимосвязь, однако пока нельзя определить однозначный механизм влияния с помощью данных факторов на скорость и уровень регионального развития.

## СПИСОК ИСПОЛЬЗОВАННЫХ ИСТОЧНИКОВ

1. Меркулова Т.В. Общественные блага и сотрудничество: эксперименты и результаты [Текст] / Т.В. Меркулова. // Наукові праці Донецького національного технічного університету. Серія: Економічна. Вип. 37-1. — Донецьк, ДонНТУ, 2009. — С. 56 – 62.
2. Зимбардо Ф. Социальное влияние [Текст] / Ф. Зимбардо, М. Ляйппе. — СПб.: Издательство «Питер», 2000. — 448 с.: ил.
3. Пряжников Н.С., Пряжникова Е.Ю. Психология труда: [Электронный ресурс] / Н.С. Пряжников, Е.Ю. Пряжникова — Режим доступа [http://www.ido.rudn.ru/psychology/labour\\_psychology/index.html](http://www.ido.rudn.ru/psychology/labour_psychology/index.html)
4. Фролов С.С. Социология: [Электронный ресурс] / С.С. Фролов — Режим доступа <http://www.vuzlib.net/beta3/html/1/20412/>

УДК 334

## ОЦЕНКА ПОТРЕБНОСТИ РЕГИОНА В ПОДГОТОВКЕ КАДРОВ С ПРОФЕССИОНАЛЬНЫМ ОБРАЗОВАНИЕМ

*Мартякова Е.В., Шамилева Л.Л., Кравченко А.А., Снеговая С.Н.*

*В статье проанализирована потребность Донецкой области в специалистах по основным видам промышленной деятельности, предложена методика определения потребности в дополнительной подготовке специалистов, проведена оценка необходимых объемов подготовки специалистов по основным видам экономической деятельности.*

**Ключевые слова:** *основные виды промышленной деятельности, потребность в специалистах, структура подготовки, потребность в подготовке кадров.*

Появление и развитие новых знаний, инноваций, передовых технологий во многом зависит от состояния системы профессионального образования и распределения научно-инженерных кадров. В условиях постепенного возрождения промышленности в первую очередь возрастает спрос на инженеров, высококвалифицированных представителей рабочих профессий: токарей, слесарей, фрезеровщиков, строителей. Однако сложившаяся структура подготовки кадров не в полном объеме удовлетворяет этот спрос. Описанные тенденции приводят к проблеме согласования спроса и предложения дипломированных специалистов на рынке труда. Решение данной проблемы позволит обеспечить предприятия необходимой рабочей силой, уменьшить уровень безработицы, сократить расходы государства на подготовку. Поэтому задачи оптимизации структуры подготовки высококвалифицированных профессионалов в зависимости от потребности региона в кадрах является актуальной.

Выявлению факторов, влияющих на формирование потребности региона в кадрах, посвяще-