

УДК 338.482

Н.М.ВЛАЩЕНКО, канд. екон. наук, Т.В.ГОРДІЄНКО

Харківський національний університет міського господарства імені О. М. Бекетова

КЛАСТЕРНІ ТЕХНОЛОГІЇ ЯК БАЗИС РОЗВИТКУ ТУРИСТСЬКО-РЕКРЕАЦІЙНИХ ТЕРИТОРІЙ

Виконана кластеризація туристсько-рекреаційних територій на прикладі Кримського регіону. Розглянута можливість утворення економічних кластерів в розрізі районів і міст Кримського регіону. Обґрунтовано методику виділення та оцінки економічних кластерів.

Выполнена кластеризация туристско-рекреационных территорий на примере Крымского региона. Рассмотрена возможность создания экономических кластеров в разрезе районов и городов Крымского региона. Обоснована методика выделения и оценки экономических кластеров.

The clusterization of touristic and recreation territories on an example Crimea region was made in the article. Also possibility of creation of economic clusters was examined at districts and cities of the Crimean region. The method of selection and estimation of economic clusters is grounded.

Ключові слова: кластеризація, туристсько-рекреаційні території, оцінка економічних кластерів, конкурентоспроможність.

В умовах глобалізації світової економіки та динамічного зовнішнього середовища, що впливають на діяльність рекреаційних підприємств, постає необхідність пошуку конкурентних переваг на основі нових форм організації підприємницької діяльності. Однією з таких форм є формування економічних кластерів, які являють собою добровільне об'єднання господарюючих суб'єктів, розташованих на певній території.

Основні теоретичні положення розвитку економічних кластерів були розроблені закордонними вченими: М. Портером, П. Фішером, Д. Якобсоном та іншими. В нашій країні постійно зростає інтерес до кластерних технологій, в результаті чого з'явилася низка робіт вітчизняних дослідників, серед яких відзначимо роботи Недосвітія М.В., Соколенко С.І., Стеченко Д.М. [1-4].

Як закордонні, так і вітчизняні дослідники все більше уваги приділяють питанням розвитку туризму та рекреації на основі міжрегіональної кластеризації, що обумовлюється можливістю підвищення конкурентоспроможності держави і окремих її регіонів за рахунок інтеграції туристських і забезпечуючих (інфраструктурних) підприємств в одне ціле з метою сумісного досягнення поставлених цілей. Однак науково-прикладна діяльність в цьому напрямі на сьогоднішній день розвинена недостатньо.

Метою статті є розробка науково-практичних рекомендації щодо кластерних утворень в Кримському регіоні, а також обґрунтування методики виділення та оцінки економічних кластерів.

На сьогоднішній день дослідники виділяють три основні підходи до виділення економічних кластерів в регіоні:

- концентрації індустріальних кластерів з позиції конкурентоспроможності;
- визначення індустріальних кластерів як результату дії економіки на агломерації;
- техніко-економічні методи ідентифікації кластерів.

На основі використання третього підходу пропонується застосувати метод кластеризації для визначення потенційних територіальних об'єднань в рамках Кримського туристсько-рекреаційного регіону. При цьому вважаємо доцільним окремо проаналізувати можливість кластеризації міст АР Крим і обласних центрів півострова, оскільки вони мають досить відмінну базу для порівняння.

Дослідження можливостей утворення туристського кластеру базуватиметься на чинниках, які характеризують курортні міста і райони за трьома основними критеріями:

- показниками, які відображують наявність мережі туристсько-рекреаційних підприємств і їхню кількість;
- показниками, які відображують обсяг наданих послуг підприємствами туристсько-рекреаційного призначення, а також суміжними підприємствами;
- показниками, які відображують обсяг інвестування в основний капітал підприємств туристсько-рекреаційного призначення.

Отже для виконання кластеризації туристсько-рекреаційних територій АР Крим були використані наступні дані за 2011 р.:

- інвестиції в основний капітал готелів та ресторанів, тис. грн. (1);
- експорт послуг, пов'язаних з охороною здоров'я, послуг бюро подорожей та туристичних агентств, послуг готелів та ресторанів, тис. долл. США (2);
- мережа ресторанного господарства підприємств-юридичних осіб, одиниць (3);
- мережа роздрібної торгівлі підприємств-юридичних осіб, одиниць (4);
- перевезення пасажирів автомобільним транспортом, млн. осіб (5);

- готелі та інші місця для короткотермінового проживання, одиниць (6);
- обслуговано приїжджих у готелях, осіб (7);
- кількість ліжок (місць) у санаторно-курортних (оздоровчих) закладах у 2011 році, по регіонах, одиниць (8).

Тож, для узагальнення результатів туристсько-рекреаційної діяльності і визначення перспектив щодо інвестування на території АР Крим доцільно спочатку провести групування курортних міст, а потім районів Кримського регіону в програмному пакеті STATISTICA 6.0.

Для виконання першої частини аналізу було відібрано 9 найбільш крупних міст регіону, включаючи м. Севастополь. Вихідні дані для виконання кластеризації наведено на рис. 1.

	1 Інвестиції в основний капітал	2 Експорт послуг	3 Мережа ресторанного господарства	4 Мережа роздрібною торгівлі	5 Перевезення пасажирів	6 Готелі	7 Обслуговано приїжджих у готелях	8 Кількість місць у сан-кур закладах
Сімферополь	77496	28236,1	422	514	84,2	18	65351	765
Алушта	123261	10463,9	103	89	1,4	8	20793	18696
Євпаторія	15489	14072,8	160	117	6,1	13	13604	26287
Керч	12257	505,7	40	165	18,8	3	9227	3863
Саки	104	12487,1	10	54	3,1	1	7012	5687
Севастополь	16754	13357,9	168	170	4	10	15058	4784
Судак	29846	3641,8	74	70	1,9	6	8112	5467
Феодосія	28418	1714,1	105	151	3,1	16	24096	7656
Ялта	443914	25241	186	267	4,1	24	148975	27676

Рис. 1 – Вихідні дані для проведення кластеризації

Значення відібраних показників були стандартизовані для забезпечення адекватного використання даних.

Кластерний аналіз було проведено за допомогою двох методів: ієрархічної класифікації та *K*-середніх.

На рис. 2 зображено дендрограму кластеризації міст АР Крим за показниками розвитку туристсько-рекреаційного комплексу методом ієрархічної класифікації з використанням методу Варда.

Порівнюючи різні варіанти групування, представлені на результуючій дендрограмі кластеризації, було виділено 4 кластери, в які входять міста Кримського регіону, що є подібними за рівнем розвитку досліджуваного комплексу.

Для обраних восьми показників був застосований метод *K*-середніх, а також виконана перевірка значущості отриманих результатів за допомогою дисперсійного аналізу.

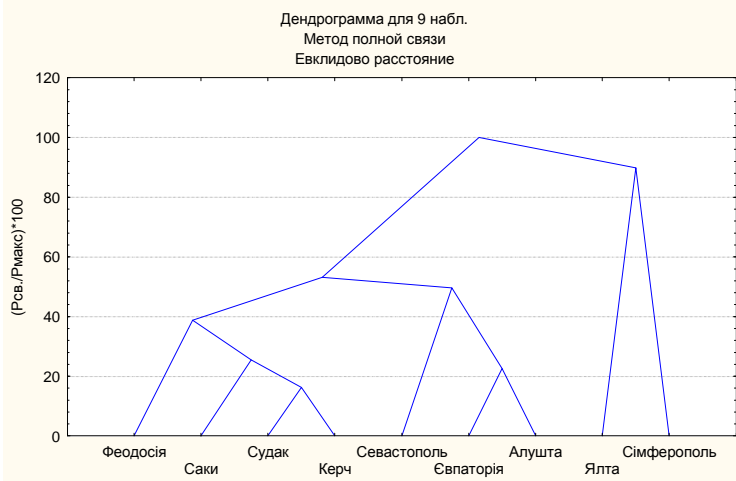


Рис. 2 – Дендрограма, побудована методом повного зв'язку

Результати дисперсійного аналізу наведені на рис. 3.

перемен.	Дисперсионный анализ (Таблица исх данных Сс)					
	Между SS	сс	Внутри SS	сс	F	значим. р
Інвестиції в основний капітал	0,762623	3	0,041891	5	30,3415	0,001237
Експорт послуг	0,829770	3	0,124795	5	11,0817	0,011986
Мережа ресторанного господарства	0,675777	3	0,271047	5	4,1554	0,079613
Мережа роздрібної торгівлі	0,517559	3	0,164136	5	5,2554	0,052708
Перевезення пасажирів	0,782518	3	0,029121	5	44,7860	0,000490
Готелі	0,521412	3	0,252894	5	3,4363	0,108636
Обслуговано приїжджих у готелях	0,767544	3	0,010041	5	127,4021	0,000038
Кількість місць у сан-кур закладах	0,767618	3	0,315415	5	4,0561	0,082920

Рис. 3 – Результати дисперсійного аналізу

Результати дисперсійного аналізу свідчать про значимість результатів кластерного аналізу. Виходячи з амплітуди і рівнів значимості F-статистики, змінні «Обслуговано приїжджих у готелях», «Перевезення пасажирів» і «Інвестиції в основний капітал» є головними при вирішенні питання щодо розподілу об'єктів (міст) по кластерам.

Склад отриманих кластерів наведений в табл. 1.

Таблиця 1 – Склад кластерів

Кластер	Міста, що включені у склад кластеру
1	м. Ялта
2	м. Керч, м. Саки, м. Судак, м. Феодосія
3	м. Сімферополь
4	м. Алушта, м. Євпаторія, м. Севастополь

Одним із способів визначення природи кластера є побудова графіку розподілу центрів кластерів (рис. 4).

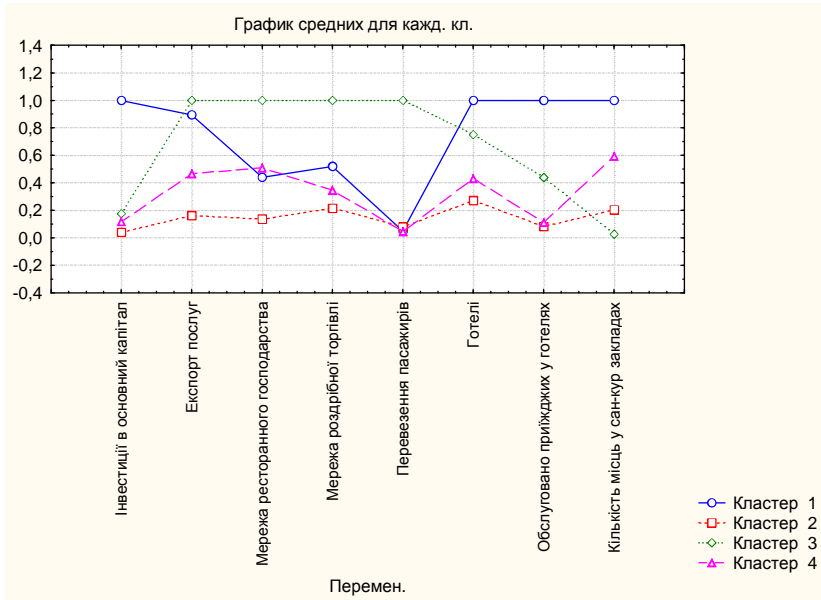


Рис. 4 – Графік розподілу центрів кластерів

Як видно з графіка, показник «Кількість перевезених пасажирів» для міст 1, 2 і 4 кластерів співпадають в одній точці, показник «Кількість обслугованих приїжджих у готелях» для міст в кластерах 2 і 4 майже співпадають. Це свідчить про те, що ці показники в зазначених кластерах знаходяться на однаковому рівні, проте всі інші показники мають значні відмінності.

Варто зробити висновок про те, що серед виділених кластерів можна виокремити два більш розвинених: це м. Ялта (кластер 1) і м. Сімферополь (кластер 3). Однак розвиненість 1 кластеру пояснюється популярністю м. Ялти як туристсько-рекреаційного центру, м. Сімферополя – як столиці АР Крим, який є крупним транспортним центром і в наслідок цього має розвинену мережу роздрібно́ї торгівлі, ресторанного господарства. Однак м. Сімферополь є не достатньо розвиненим з точки зору туристсько-рекреаційної діяльності, що особливим чином відокремлює його від інших міст АР Крим.

Для проведення кластеризації АР Крим за районами та районними центрами були обрані 10 районів, наведених на рис. 5.

	1 Інвестиції в основний капітал	2 Експорт послуг	3 Мережа ресторанного господарства	4 Мережа роздрібною торгівлі	5 Перевезення пасажирів	6 Готелі	7 Обслуговано приїжджих у готелях	8 Кількість місць у сан-кур закладах
Бахчисарайський	4448	1220,3	26	84	4,9	7	11106	5866
Білогірський	218	192,7	11	45	1,2	1	585	113
Кіровський	4	71,9	9	21	0,8	2	386	415
Красногвардійський	70	10,31	32	85	1,1	0	0	0
Ленінський	730	899,8	5	24	1,3	1	12	4778
Первомайський	17	9,52	14	32	0,2	1	21	0
Роздольненський	44	9,59	20	43	0,2	1	10	1992
Сакський	1917	1086,5	40	51	1,4	1	59	2006
Сімферопольський	6615	2794,4	27	83	2,2	1	753	5259
Чорноморський	795	348,6	11	30	0,3	3	261	4200

Рис. 5 – Вихідні дані для виконання кластеризації по районах АР Крим

Значення відібраних показників також були стандартизовані для забезпечення адекватного використання даних.

На рис. 6 зображено дендрограму туристсько-рекреаційних кластерів по районах АР Крим, побудовану методом ієрархічної класифікації з використанням методу Варда.

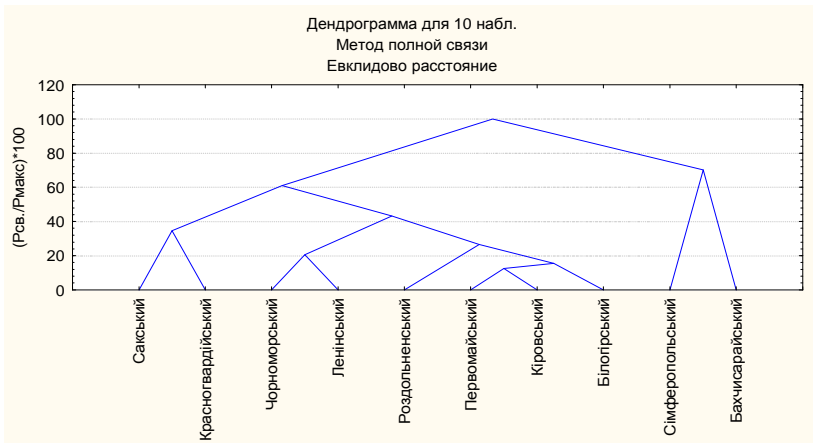


Рис. 6 – Дендрограма, побудована методом повного зв'язку

Було виділено 3 кластери, в які входять райони Кримського регіону, що є подібними за рівнем розвитку досліджуваного комплексу.

На основі обраних показників був проведений дисперсійний аналіз. Результати аналізу наведені на рис. 7.

Результати дисперсійного аналізу свідчать про значимість результатів кластерного аналізу.

перемен.	Дисперсионный анализ (Таблица исх данных р					
	Между SS	сс	Внутри SS	сс	F	значим. р
Інвестиції в основний капітал	0,849506	2	0,156681	7	18,97664	0,001490
Експорт послуг	0,607278	2	0,294063	7	7,22795	0,019835
Мережа ресторанного господарства	0,235000	2	0,496563	7	1,65639	0,257649
Мережа роздрібної торгівлі	0,469241	2	0,331534	7	4,95378	0,045663
Перевезення пасажирів	0,499403	2	0,227961	7	7,66760	0,017234
Готелі	0,277551	2	0,448980	7	2,16364	0,185526
Обслуговано приїжджих у готелях	0,430808	2	0,437243	7	3,44849	0,090703
Кількість місць у сан-кур закладах	1,306029	2	0,148627	7	30,75553	0,000341

Рис. 7 – Результати дисперсійного аналізу змінних

Виходячи з амплітуди і рівнів значимості F-статистики, змінні «Кількість місць у санаторно-курортних закладах» і «Інвестиції в основний капітал» є головними при вирішенні питання щодо розподілу об'єктів (районів) по кластерам.

Склад отриманих кластерів наведений в табл. 2.

Таблиця 2 – Склад кластерів

Кластер	Райони, що включені у склад кластеру
1	Ленінський, Чорноморський
2	Бахчисарайський, Сімферопольський
3	Білогірський, Кіровський, Красногвардійський, Первомайський, Роздольненський, Сакський

Графік середніх для кожного кластера наведений на рис. 8.

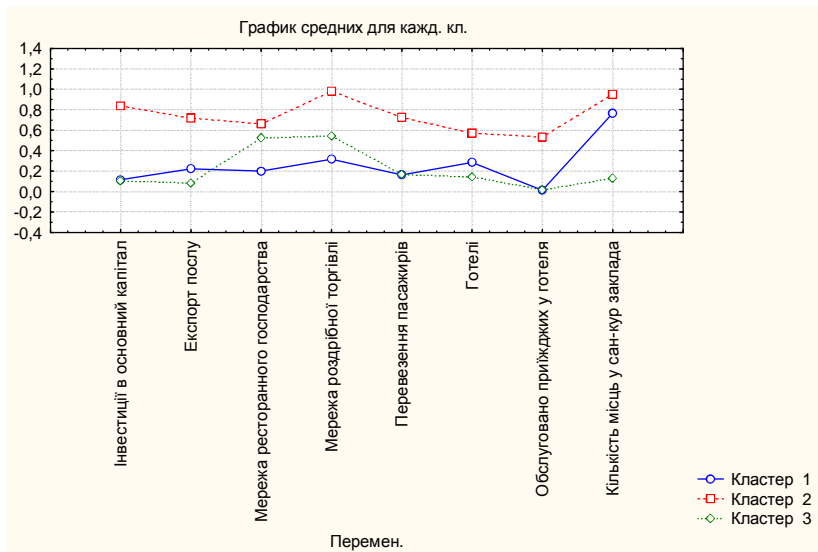


Рис. 8 – Розподіл центрів кластерів

Як видно з графіка (рис. 8), показники «Інвестиції в основний капітал», «Перевезення пасажирів» і «Обслуговано приїжджих у готелях» для районів 2 і 3 кластерів співпадають в одній точці. Однак ці співпадіння складають лише 37% в аналізованій сукупності даних (3 точки з 8). Проте всі інші показники мають значні відмінності.

На відміну від кластеризації міст АР Крим за рівнем розвитку туристсько-рекреаційного комплексу, в процесі кластеризації районів автономії спостерігається наявність високорозвиненого кластеру (кластер 2, до складу якого входять Бахчисарайський, Сімферопольський райони).

Підводячи підсумки по проведених розрахунках, слід зазначити, що виділення кластерних утворень стимулюватиме створення сприятливих умов для забезпечення економічної і інвестиційної активності суб'єктів господарювання всередині кожного туристсько-рекреаційного кластера, досягненню динаміки економічного зростання з урахуванням особливостей соціально-економічного розвитку кожного кластерного утворення, розширенню спектру і якості надання рекреаційних послуг на внутрішньому і зовнішньому ринках.

Незважаючи на зростання популярності теорії територіальної кластеризації як в Україні, так і за кордоном, на сьогоднішній день не існує єдиної методики для визначення меж кластера, а також критеріїв, за допомогою яких можна було б відрізнити звичайну географічну концентрацію від кластера. Тому вважаємо необхідним особливу увагу приділяти оцінці наявних взаємодій та зв'язків між учасниками кластерів.

Враховуючи специфіку туристсько-рекреаційних кластерів та основні підходи до їх ідентифікації [1-4] пропонуємо наступну послідовність їх виділення і оцінки (рис. 9).

Для реалізації першого етапу пропонуємо використовувати розрахунок коефіцієнтів спеціалізації, локалізації, а також інтегрального коефіцієнту, які свідчатимуть про наявність потенційних територіальних кластерних утворень.

На другому етапі з метою виявлення взаємозв'язків між підприємствами вважаємо доцільним використовувати прямий аналіз взаємозв'язків в ланцюжку цінностей разом з методом експертних оцінок.

На третьому етапі необхідно визначити туристсько-рекреаційні атракції з метою виявлення специфіки утвореного кластера. Туристсько-рекреаційні атракції стимулюють динаміку туристських потоків і є основною причиною здійснення подорожей. За умови відсутності туристсько-рекреаційних атракцій розвиток кластера неможливий.

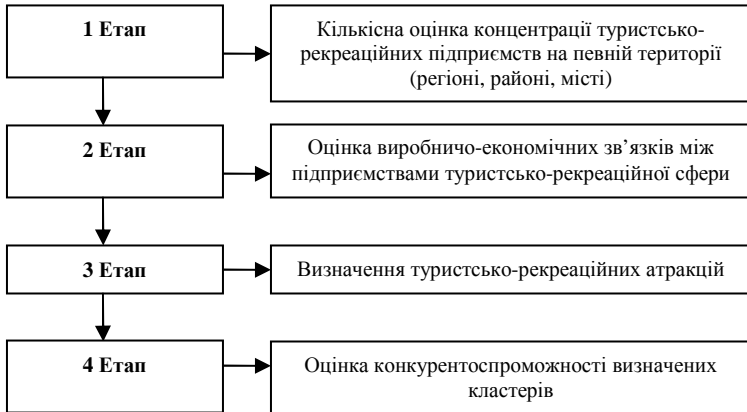


Рис. 9 – Послідовність виявлення та оцінки туристсько-рекреаційних кластерів

На четвертому етапі слід проводити оцінку конкурентоспроможності визначених кластерів. Для цього вважаємо доцільним дослідити регіон, в якому розміщений кластер, за чотирма факторами: стан попиту, умови для факторів виробництва, зміст стратегії фірми і суперництва; родові та підтримуючі галузі. Метою аналізу конкурентоспроможності визначених кластерів є визначення того, які саме фактори, що впливають на туристсько-рекреаційний кластер, можуть бути використані для підвищення конкурентоспроможності кластера в цілому.

Отже, запропонований підхід дозволяє поєднати кількісний та якісний аналіз і скласти базис ідентифікації кластерів, розташованих на туристсько-рекреаційних територіях, з метою виявлення найбільш конкурентоспроможного з них. Запропоновані напрями дослідження і оцінки кластерів є частиною глобального завдання з організації управління крупними територіальними утвореннями, рішення якого дозволить вивести сферу туризму і рекреації на новий рівень розвитку.

1. Недосвитий Н.В. Формирование стратегии развития туристической отрасли в регионе на основе кластерного подхода: автореф. дисс. ... канд. экон. наук: спец. 08.00.05 / Н.В. Недосвитий. – Чебоксары, 2010. – 11 с.

2. Соколенко С. І. Глобалізація і економіка України / С. І. Соколенко – К.: Логос, 1999. – 344 с.

3. Соколенко С.И. Производственные системы глобализации: Сети. Альянсы. Партнерства. Кластеры. Украинский контекст / С.И. Соколенко. – К.: Логос, 2002. – 646 с.

4. Стеченко Д. М. Наукова сутність процесу кластеризації в сфері туризму / Д.М. Стеченко // Вісник Хмельницького інституту регіонального управління та права: [Електронний ресурс]. – Режим доступу: http://tourlib.net/statti_ukr/stechenko2.htm

Отримано 9.01.2014