

УДК 711.01:711.4.01:711.5

В.Т.СЕМЕНОВ, канд. архит., В.А.ЛАГУТИНА

Харьковский национальный университет городского хозяйства имени А.Н. Бекетова

ОСОБЕННОСТИ ТИПОЛОГИЙ ЖИЛЫХ ЗДАНИЙ ГОРОДОВ СРЕДИЗЕМНОМОРЬЯ

Рассматриваются специфические особенности типологий жилых зданий городов Средиземноморья с выявлением факторов, влияющих на их формирование.

Розглядаються специфічні особливості типологій житлових будівель міст Середземномор'я з виявленням факторів, що впливають на їх формування.

Discusses the specific features of residential buildings typologies cities in the Mediterranean with the identification of factors influencing their formation.

Ключевые слова: типология жилых зданий, особенности средиземноморского стиля, влияние факторов, архитектурная традиция.

Типологический ряд жилых домов, не имеющих лифтов, представляет собой сеть самостоятельных типов, каждый из которых обладает специфическими признаками. В его основе лежат две группы домов, отличающиеся объёмно-планировочным построением и, главным образом, характером связи с окружающей средой. К первой группе относятся жилые дома с прямой связью квартир с территорией. Это одноквартирные и жилые двухквартирные дома с приусадебными участками и хозяйственными вспомогательными постройками, которые принято называть усадебными домами и многоквартирные блокированные дома, состоящие из блоков с различным числом квартир, каждая из которых имеет отдельный выход наружу. К другой группе без лифтовых домов относятся многоквартирные жилые дома с выходами из квартиры через общие коммуникации-лестницы, галереи и коридоры. В зависимости от принятого приёма сочетания квартир и обеспечения их связи с окружающей территорией, жилые дома этой группы делятся на дома секционного, галерейного и коридорного типов.

Таким образом, жилые здания делятся по архитектурной планировке на шесть групп:

- жилые здания секционного типа;
- блокированные жилые дома;
- жилые здания галерейного типа;
- жилые здания коридорного типа;
- жилые индивидуальные дома;
- мобильные дома [1,2].

Появление особых правил строительства жилых зданий и, следовательно, отдельного архитектурного стиля, продиктовано особенно-

стями климата средиземноморского региона. В странах с жарким летом и мягкой зимой возникает необходимость сохранения прохлады в помещениях даже при тридцатиградусной жаре. Именно климату обязан средиземноморский стиль своей цветовой гаммой, используемыми материалами и особенностями планировки зданий [3].

В формирование архитектурного стиля Средиземноморья внесли свой вклад около 17 средиземноморских государств: Греция, Испания, Италия, Франция, Турция, Египет, Марокко и другие. Однако узнаваемым и ярким стиль стал не везде, а наиболее в Греции или Испании [4].

Первая особенность средиземноморского стиля – цвет. Типичная вилла на побережье покрыта белой, бежевой или розово-терракотовой штукатуркой. Благодаря этому светлые стены отражают солнечные лучи. Крыши зданий часто совсем плоские либо некрутые, покрытые натуральной черепицей (либо металлочерепицей).

Вторая особенность стиля – использование различных натуральных материалов для внутренней и внешней отделки: природного камня, мрамора, дерева, гранита и керамики. Именно каменные полы и стены делают приятным нахождение в средиземноморском доме в летнюю жару. Полы, как правило, выполняются из гранита, мрамора или керамической плитки.

Третья важная деталь архитектуры Средиземноморья – обязательное наличие в жилых зданиях балконов и просторных крытых террас. Характерным элементом жилища также является патио – внутренний дворик, заставленный горшками с тропическими растениями и цветами (рис.1).



Рис. 1 – Средиземноморский внутренний дворик патио

Если объект недвижимости классом «выше среднего» и вокруг него достаточный по площади участок, то непременно присутствует бассейн, как правило, защищенный от солнца [3].

Когда говорят о средиземноморской архитектуре в Греции, то имеют в виду, прежде всего, «кикладский стиль». Именно на островах Кикладского архипелага зародилась традиция покраски стен домов белой штукатуркой, а оконных рам и дверей – синей или голубой краской. В целом лаконичные постройки выглядят очень ярко и празднично на фоне ослепительного греческого неба. С 1974 года все дома в этом регионе в обязательном порядке выкрашиваются в бело-синие цвета (рис. 2).



Рис. 2 – Бело-синий стиль Киклад

Подавляющий объем жилищной застройки – малоэтажный, обычно это дома в 1-2 этажа. Местные дома и виллы имеют плоские и весьма функциональные крыши. На них греки размещают террасы, солярии, баки с водой и даже солнечные батареи.

Даже те жилые проекты, которые сегодня возводятся в Греции для иностранцев, не похожи на классические курортные комплексы с большим количеством апартаментов (какие строят, например, в Турции или Испании). Это все те же небольшие дома, виллы или мезоне-

ты, которые никак не нарушают национальную архитектурную традицию. Такой бережный подход к новой застройке позволил грекам добиться двух принципиальных моментов. Во-первых, иностранным покупателям недвижимости в Греции гораздо проще интегрироваться в местную жизнь, ведь они селятся среди местного населения, а не в отдельных «гетто для своих». Во-вторых, во всех населенных пунктах сохранил национальный колорит [4].

В горных районах материковой Греции, частично и в ее долинах, и на некоторых островах издавна бытует тип дома, весьма характерный для многих стран средиземноморского побережья. Он двухэтажный, каменный, в плане прямоугольный (лишь изредка квадратный), под двух или четырехскатной крышей. Он объединяет под одной крышей жилые и хозяйственные помещения, причем в большинстве случаев жилье располагается на втором этаже, а хозяйственные службы на первом.

На второй этаж ведет внешняя лестница. Вход с продольной стороны. Перед входом лестница заканчивается небольшой площадкой или же ведет на вытянутую вдоль всей стены галерею. Разумеется, этот комплекс главных признаков, на основании которого производится классификация, на практике неизбежно дополняется, изменяется и варьирует в разных странах и областях Средиземноморья в зависимости от природных условий, хозяйственной деятельности населения и местных традиций (рис. 3).



Рис. 3 – Дом средиземноморского типа

В Греции возникновение дома такого типа, который мы называем средиземноморским, по всей вероятности, связано с древним скотоводческим хозяйством. Он преобладает в материковой Греции (включая и Пелопоннес), на острове Эвбее, встречается и на других островах. Его можно видеть и в горных местностях, и в долинах. Стены дома всегда сложены из камня, часто обмазаны белой известью. Крыша двух или четырехскатная, покрыта шифером или черепицей.

Деревянный балкон, расположенный с одной или нескольких сторон дома, не повсеместная и не обязательная, но часто встречающаяся деталь греческого двухэтажного дома. Обычно балконом пользуются для работы и времяпрепровождения в теплый период, для просушивания шерсти, одежды, на нем дозревают кукурузные початки [5].

Примитивную хижину греческого крестьянина описывали путешественники XIX в. Это была каменная или плетневая постройка с открытым очагом, расположенным на каменном подстиле в нескольких шагах от одной из стен. Дым выходил через щели тростниковой или черепичной крыши, потолка не было. Пол был земляной. Иногда дом разделяли тростниковой перегородкой на две половины – жилую и кладовую, куда на ночь запирали домашнюю птицу.

Чтобы построить дом на горном склоне, надо было срыть часть склона. На образовавшемся уступе возводили дом, одна стена которого непосредственно примыкала к вертикальному срезу, две боковые частично уходили в него, и лишь передняя стена воздвигалась полностью вне склона. Но там, где грунт слишком тверд, горизонтальную площадку приходилось выносить сильно вперед, навешивать ее над склоном, подпирая снизу высоким фундаментом.

Таким образом, главный жилой архитектурный объем с плоским полом оказался приподнятым над уровнем земли. Использовать нижнее помещение под полом для самых различных хозяйственных нужд, особенно для содержания скота, подсказывала простая логика (рис. 4).

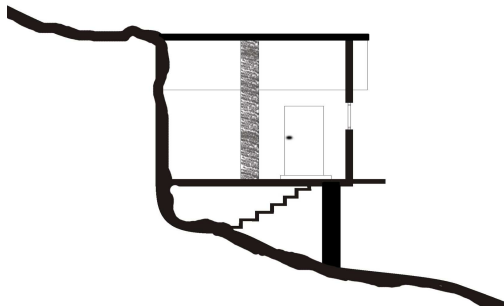


Рис. 4 – Разрез дома, характерного для гористых районов Греции

Характерно, что в гористых районах Греции нижний этаж жилого дома не всегда имеет ровный пол, часто он повторяет склон горы, не имеет настиланного пола и скорее похож на высокий подвал, чем на этаж.

Однокамерную очень простую постройку, поднятую на этаж, можно увидеть на севере острова Хиос. Это довольно бедный район, население которого до второй мировой войны жило очень изолированно от остальных районов острова. На севере Хиоса повсюду имеются в изобилии деревья, пригодные для строительства: платан, сосна, орех, – поэтому в домостроительстве довольно много деревянных конструкций, а в домах деревянной резной мебели, утвари и т. д.

Простейший дом на северном Хиосе сложен из грубо отесанных блоков известняка. Щели между ними засыпают мелким камнем. Стены почти никогда не штукатурят изнутри, но часто белят. Крыша двухскатная, ее основная продольная балка поддерживается центральным столбом.

Нижний этаж этого дома, углубленный в склон горы, служит хлевом. Его земляной пол повторяет неровность почвы. На второй этаж ведет внешняя каменная лестница. Под нею вход в хлев (такое расположение очень характерно для домов средиземноморского типа). Верхний этаж состоит всего из одного помещения. Оно имеет или одно маленькое окошко в передней стене, рядом с дверью, или совсем лишено окон и освещается лишь через дверной проем.

Двухэтажные дома с однокамерным верхним жилым этажом в наши дни можно видеть на Крите и других островах.

Там, где верхний этаж разделен на две или несколько комнат (как правило, развитый дом этого типа имеет жилую комнату и отдельно от нее кухню, несколько спален и парадную комнату), это членение не имеет устойчивого строго традиционного порядка. Это обстоятельство подтверждает предположение об однокамерной постройке как исходной форме средиземноморского дома. Каждая комната имеет самостоятельный выход на галерею или на площадку внешней лестницы.

Второй этаж горного дома с галереей порой напоминает планировку одноэтажного дома с вытянутыми по одной оси комнатами, имеющими отдельные выходы на крытую галерею. Такое расположение комнат является продолжением древней традиции.

При археологических раскопках в 8 км от Афин был открыт жилой дом, датируемый классическим периодом; он был выстроен из камня и покрыт черепичной крышей, двухэтажный, с открытой галереей, протянувшейся по его фасадной стороне на уровне второго этажа, и с внешней лестницей. Этот дом до тонкостей напоминает современное

жилище и указывает на глубину исторических корней в народной традиции. Можно предположить, что исходной формой средиземноморского дома надо признать одноэтажную однокамерную жилую постройку [6].

Греческие традиции строительства жилья оказали влияние и на архитектуру Кипра (рис.5). Однако она, все же, отличается от греческой, и дома в кикладском стиле на острове скорее редкость.



Рис. 5 – На Кипре сильна греческая традиция

Исконно кипрский стиль предполагает каменные или оштукатуренные стены, плоские или четырехскатные крыши, выложенные черепицей, окна, дверные проемы и перголы (конструкции из арок) из кипрского дуба, а также просторные террасы.

На Кипре, как и в Греции, существует ряд нормативов, регулирующих возведение жилых зданий. Не важно, проектируется ли элитная вилла или объект эконом – класса, построены они будут по единым правилам. Различия между проектами разных ценовых категорий – в площади и качестве отделки.

Как правило, виллы на Кипре имеют 2 этажа, а вот жилые комплексы с апартаментами могут быть выше, хотя и незначительно. Например, в Пафосе запрещено строительство домов выше четырех этажей, закрывающих вид на море, – так власти заботятся об облике города.

Внутренняя и внешняя отделка современного кипрского жилья не нарушает средиземноморской традиции. Полы в домах Кипра выложены мрамором или керамической плиткой (только в спальнях используется паркет), стены выкрашены светлой краской, деревянные перголы увиты плющом. Важным для киприотов является наличие террасы, сада или внутреннего двора [7].

Многие виллы в Испании также представляют собой классику средиземноморской архитектуры. Правда для многих регионов характерны свои особые черты. Например, домам Андалусии присущи восточные мотивы: яркие цвета красных оттенков, башенки, балюстрады – так сказывается длительное присутствие арабов. А вот виллы Валенсийского сообщества имеют ярко выраженные черты средиземноморского стиля – ослепительно белые или бежевые стены, высокие лестницы, большие террасы (рис. 6).



Рис. 6 – Испания, Валенсийское сообщество, комплекс Rocío

Современные испанские виллы имеют два или три уровня. Первый этаж обычно отведен под гостиную и кухню с выходом на террасу. На втором этаже – спальни, непременный балкон и ваннные комнаты. Обязательные атрибуты испанского жилища – камин, участок с садом, зоной для барбекю и бассейном. Защитой от жаркого испанского солнца служат не только ставни и жалюзи, но и навесы, а также обвитые растительностью перголы [8].

Таким образом, рассмотрев особенности жилых зданий городов Средиземноморья, можно сделать вывод, что обладая разнообразными интерпретациями в зависимости от национального колорита, природно - климатических условий, архитектура средиземноморских городов имеет общие черты, формирующиеся из следующих факторов:

- органичное включение нового здания в существующую застройку;
- максимально функциональное использование жилого пространства;
- учет и использование при возведении зданий традиций средиземноморской архитектуры.

Эти факторы являются основополагающими в градостроительстве средиземноморских городов и создают тот неповторимый дух Средиземноморья.

1. Архитектурное проектирование жилых зданий. – М., 1990. – 256 с.
2. Миловидов Н. Н. Гражданские здания. – М., 1987. – 192 с.
3. Сайт: Евразия недвижимость. Средиземноморский архитектурный стиль: дома в Греции, Испании, на Кипре: [Электронный ресурс]. – Режим доступа: <http://evrazn.ru/article/45> свободный. – Загл. с экрана.
4. Анжелика Коробейникова. Архитектурные особенности средиземноморского стиля: [Электронный ресурс]. – Режим доступа: <http://www.ikirov.ru/journal/week-theme-art-cto-takoe-arhitekturnye-osobennosti-sredizemnomorskogo-stilya.html> свободный. – Загл. с экрана.
5. Большая советская энциклопедия. Жилище. Дом средиземноморского типа: [Электронный ресурс] – Режим доступа: <http://academic.ru/dic.nsf/bse/87338/%D0%96%D0%B8%D0%BB%D0%B8%D1%89%D0%B5> свободный. – Загл. с экрана.
6. ARHistroika: конструкции народных жилищ. Средиземноморский дом: [Электронный ресурс]. – Режим доступа: <http://arhistroika.ru/sredizemnomorskiy-dom.html> свободный. - Загл. с экрана.
7. Тамара Товстик. Типология архитектурной среды: [Электронный ресурс] – Режим доступа: <http://www.domus-studio.com.ua/2011/02/17/tipologiya-arxitekturoj-sredy/> свободный. – Загл. с экрана.
8. Сайт Albest.ru. Архитектура Пиренейского полуострова. Испания: [Электронный ресурс]. – Режим доступа: http://otherreferats.allbest.ru/construction/00162395_0.html свободный. – Загл. с экрана.

Получено 19.12.2013