

**МІНІСТЕРСТВО ОСВІТИ І НАУКИ УКРАЇНИ**  
**ХАРКІВСЬКИЙ НАЦІОНАЛЬНИЙ УНІВЕРСИТЕТ**  
**МІСЬКОГО ГОСПОДАРСТВА ІМЕНІ О. М. БЕКЕТОВА**

Методичні вказівки  
до самостійної роботи  
та виконання розрахунково-графічних робіт  
з дисципліни

**«МАКРОЕКОНОМІКА»**

*(для слухачів другої вищої освіти спеціальностей  
7.03050401 – «Економіка підприємства» і 7.03050901 – «Облік і аудит»)*

Методичні вказівки до самостійної роботи та виконання розрахунково-графічних робіт з дисципліни «Макроекономіка» (для слухачів другої вищої освіти спеціальностей 7.03050401 – «Економіка підприємства» і 7.03050901 – «Облік і аудит») / Харк. нац. ун-т міськ. госп-ва ім. О. М. Бекетова; уклад.: Н. М. Сіренко. – Х. : ХНУМГ, 2014. – 83 с.

Укладач: ст. викладач Н. М. Сіренко

Рецензент: к. е. н., доц. Н. І. Склярчук

Рекомендовано кафедрою економіки підприємств міського господарства,  
протокол №1 від 28.08.2013р.

## Зміст

1. Матеріали до організації самостійної роботи за змістовими модулями та темами.....	4
2. Тестові завдання для самостійної роботи.....	11
3. Типові задачі та їх розв'язання.....	35
4. Методичні вказівки до виконання розрахунково-графічної роботи.....	44
5. Варіанти завдань розрахунково-графічної роботи.....	46
6. Порядок оцінювання знань і вмінь студентів.....	81
Список джерел.....	82

# 1. МАТЕРІАЛИ ДО ОРГАНІЗАЦІЇ САМОСТІЙНОЇ РОБОТИ ЗА ЗМІСТОВИМИ МОДУЛЯМИ ТА ТЕМАМИ

## **ЗМ 1. ТЕОРЕТИЧНІ ОСНОВИ МАКРОЕКОНОМІКИ**

### *ТЕМА 1.1 МАКРОЕКОНОМІКА ЯК НАУКА*

#### **Основні опорні поняття**

Агреговані показники. Головна суперечність суспільного розвитку. Домашні господарства. Екзогенні змінні. Ендогенні змінні. Економічні ресурси. Змішана економіка. Командно-адміністративна економіка. Коротко-, середньо- і довгострокові моделі Крива виробничих можливостей. Макроекономіка. Мегаекономіка. Мікроекономіка. Закриті, відкриті, статичні, динамічні моделі. Нормативна функція макроекономіки. Перехідна економіка. Позитивна функція макроекономіки. Предмет макроекономіки. Ринкова економіка. Традиційна економіка. Функції макроекономіки.

#### **Питання і завдання для самоконтролю**

1. Які основні завдання покликана вирішити макроекономічна теорія?
2. Назвіть основні теорії макроекономіки.
3. Назвіть та розкрийте зміст етапів макроекономічного аналізу.
4. Що вивчає нормативна макроекономіка?
5. Що вивчає позитивна макроекономіка?
6. Що вивчає макроекономічні моделі? Дайте визначення та характеристику.

### *ТЕМА 1.2 МАКРОЕКОНОМІЧНІ ПОКАЗНИКИ В СИСТЕМІ НАЦІОНАЛЬНИХ РАХУНКІВ*

#### **Основні опорні поняття**

Амортизація. Валовий випуск. Валовий внутрішній продукт. Валовий національний дохід. Валовий національний продукт. Валові приватні внутрішні інвестиції. Валовий прибуток корпорацій. Виробничий метод розрахунку ВВП. Державні закупівлі. Дефлювання. Дефлятор ВВП. Додана вартість. Інституціональна одиниця СНР. Індекс людського розвитку (індекс розвитку людського потенціалу). Інфлювання. Кінцева продукція. Метод видатків (кінцевого використання). Національний дохід. Непрямі (продуктові) податки. Номінальний ВВП. Особистий дохід. Особистий дохід після оподаткування. Реальний ВВП. Розподільчий метод (метод доходів). СБНГ. СНР. Споживчі видатки. Субсидії. Трансфертні платежі. Чистий ВВП. Чистий економічний добробут (ЧЕД). Чистий експорт. Чисті приватні внутрішні інвестиції.

#### **Питання і завдання для самоконтролю**

1. Які загальні й особливі риси СБНГ і СНР Ви знаєте?
2. Дайте порівняльний аналіз сукупного суспільного продукту (ССП) і валового внутрішнього продукту (ВВП).
3. Охарактеризуйте особливості трьох методів розрахунку ВВП.

4. Чому співвідношення валових приватних внутрішніх інвестицій та амортизації є індикатором стану національної економіки?
5. Проілюструйте співвідношення валової, проміжної, кінцевої продукції і доданої вартості.
6. Кого відносять до резидентів або нерезидентів країни?
7. Коли чистий експорт є від'ємною величиною?
8. У чому відмінність між номінальним і реальним ВВП?
9. Які недоліки має ВВП? У чому полягають категорії «інфлювання» і «дефлювання»?

### *ТЕМА 1.3 РИНОК ПРАЦІ*

#### **Опорні поняття**

Активні і пасивні методи державного регулювання зайнятості. Безробіття. Економічно активне населення. Зайнятість. Закон А. Оукена. Інституціональне безробіття. Попит на робочу силу. Потенційний ВВП. Природний рівень безробіття. Пропозиція робочої сили. Ринок праці. Рівень безробіття. Рівень зайнятості. Рівень повної зайнятості. Рівновага на ринку праці. Структурне безробіття. Фрикційне безробіття. Циклічне безробіття.

#### **Питання і завдання для самоконтролю**

1. Що таке ринок праці, які функції він виконує?
2. Що таке інституціональне і неінституціональне населення?
3. У чому відмінності в розрахунку рівня зайнятості в методології МОТ і традиційному макроекономічному аналізі?
4. Що таке безробіття, як визначається рівень безробіття?
5. Назвіть основні види безробіття, дайте визначення повної зайнятості?

### *ТЕМА 1.4 ТОВАРНИЙ РИНОК*

#### **Опорні поняття**

Сукупний попит (AD). Основні компоненти сукупного попиту: C, I, G, X. Крива сукупного попиту: короткострокова, довгострокова. Сукупна пропозиція (AS). Крива сукупної пропозиції (AS). Кейнсіанський, класичний і проміжний відрізки кривої AS. Цінові та нецінові фактори сукупних попиту та пропозиції. Макроекономічна рівновага.

#### **Питання і завдання для самоконтролю**

1. Що таке сукупний попит, чим він відрізняється від ринкового попиту на товари та послуги?
2. Які функціональні зв'язки показує крива сукупного попиту?
3. Які ефекти підсилюють дію закону сукупного попиту?
4. Охарактеризуйте основні складові сукупного попиту.
5. Дайте визначення сукупної пропозиції.
6. Позицію якої економічної школи відображає горизонтальний відрізок кривої сукупної пропозиції?

7. Положіння якої економічної школи відображає вертикальний відрізок кривої сукупної пропозиції?
8. Які нецінові фактори впливають на сукупну пропозицію?
9. У чому полягає сутність моделі макроекономічної рівноваги «сукупний попит – сукупна пропозиція?»
10. Що таке «ефект храповика», чому він повинен враховуватись при проведенні макроекономічної політики?

### *ТЕМА 1.5 ГРОШОВИЙ РИНОК*

#### **Опорні поняття**

Грошова база. Грошовий мультиплікатор. Грошові агрегати. Депозитний мультиплікатор. Попит на гроші. Постійний дохід. Пропозиція грошей. Процентна ставка. Номінальна та реальна процентна ставка. Ринок грошей. Рівняння кількісної теорії грошей.

#### **Питання і завдання для самоконтролю**

1. Дайте визначення пропозиції грошей, охарактеризуйте агрегати, з яких вона складається.
2. Поясніть параметри, що визначають величину та структуру грошової бази.
3. Розкрийте алгоритм мультиплікації грошової бази.
4. Поясніть, чому крива пропозиції грошей має додатний нахил.
5. Розкрийте інструментарій класичної теорії попиту на гроші.
6. У чому полягає вклад Кейнса в розвиток теорії попиту на гроші?

### *ТЕМА 1.6 ІНФЛЯЦІЙНИЙ МЕХАНІЗМ*

#### **Опорні поняття**

Антиінфляційна політика. Гіперінфляція. Дефлятор ВВП. Дефляція. Інфляційний податок. Інфляція. Інфляція попиту. Інфляція пропозиції (витрат). Прихована, галопуюча, помірна інфляція. Сеньйораж.

#### **Питання і завдання для самоконтролю**

1. Дайте визначення інфляції.
2. У чому відмінність між інфляцією попиту і інфляцією витрат?
3. Хто програє, а хто виграє в економіці від інфляції?
4. У чому полягають основні напрями антиінфляційної політики?
5. Залежність між динамікою яких показників відображає крива Філіпса?

## ***ЗМ 2 МАКРОЕКОНОМІЧНА РІВНОВАГА***

### *ТЕМА 2.1 СПОЖИВАННЯ ДОМОГОСПОДАРСТВ*

#### **Опорні поняття**

Автономне споживання. Гранична схильність до споживання. Гранична схильність до заощаджень. Заощадження. Особистий дохід. Особистий наявний дохід. Середня схильність до заощадження. Середня схильність до споживання. Споживання. Функція заощадження. Функція споживання.

### **Питання і завдання для самоконтролю**

1. Охарактеризуйте структуру особистого доходу та особистого наявного доходу в приватній закритій економіці.
2. Поясніть модель економічного кругообігу.
3. Назвіть джерела формування особистого доходу.
4. З якою метою використовують метод дисконтування?
5. Поясніть сутність і призначення кривої Лоренца.
6. Що характеризують коефіцієнт Джині і децильного коефіцієнта? Як їх розраховують?
7. Проаналізуйте рівняння кейнсіанської функції споживання.
8. Назвіть і поясніть чинники автономного споживання.
9. У чому полягає сутність мультиплікативного ефекту.
10. Який закон Кейнса характеризує залежність споживання від абсолютного розміру наявного доходу?
11. Який інструментарій використовує Кейнс для аналізу споживання?
12. Розкрийте сутність теорії міжчасового вибору споживача.
13. Розкрийте сутність теорії життєвого циклу Ф. Модільяні.
14. Розкрийте сутність теорії перманентного доходу М. Фрідмена.
15. Які три постулати містить функція споживання Кейнса?

### *ТЕМА 2.2 ПРИВАТНІ ІНВЕСТИЦІЇ*

#### **Опорні поняття**

Автономні інвестиції. Амортизація. Валові інвестиції. Інвестиції. Інвестиції в основний капітал. Інвестиції в товарно-матеріальні запаси. Кейнсіанська функція інвестицій. Модель простого акселератора. Мультиплікатор інвестицій. Неокласична функція інвестицій. Проста інвестиційна функція. Чисті заощадження підприємств. Чисті інвестиції.

### **Питання і завдання для самоконтролю**

1. Дайте визначення інвестиціям.
2. Назвіть і охарактеризуйте основні складові інвестицій.
3. Охарактеризуйте напрями впливу інвестицій на економіку.
4. Що являють собою автономні інвестиції.
5. Яку інформацію має проста інвестиційна функція?
6. Розкрийте зміст передумов, на які спирається кейнсіанська функція інвестицій.
7. Охарактеризуйте валові інвестиції в економіку.
8. У чому полягає сутність кейнсіанської функції інвестицій і неокласичної функції інвестицій?
9. Розкрийте механізм урівноваження заощаджень з інвестиціями на основі класичної теорії.
10. Розкрийте механізм урівноваження заощаджень з інвестиціями на основі кейнсіанської теорії.

## ТЕМА 2.3 СУКУПНІ ВИТРАТИ І ВВП

### Опорні поняття

Інфляційний розрив. Метод «вилучення – ін'єкції». Метод «витрати – випуск». Мультиплікатор витрат. Незаплановані інвестиції у товарні запаси. Потенційно необхідні сукупні витрати. Потенційно рівноважний ВВП. Рецесійний розрив. Рівноважний ВВП. Сукупні витрати. Фактично рівноважний ВВП. Фактичні сукупні витрати.

### Питання і завдання для самоконтролю

1. За яких умов у реальному економічному кругообігу забезпечується рівновага?
2. Якими методами можна визначити рівноважний ВВП у реальній економіці?
3. Поясніть на моделі «витрати-випуск», яку роль відіграють незаплановані інвестиції у товарні запаси, якщо фактичні сукупні витрати не дорівнюють виробленому ВВП?
4. Назвіть характерні випадки, коли сукупні витрати не збігаються з виробленим ВВП.
5. За яких умов досягається рівноважний ВВП у моделі «витрати – випуск» («кейнсіанський хрест»)?
6. Що ви розумієте під термінами «вилучення» та «ін'єкції»?
7. При якому співвідношенні між заощадженнями й інвестиціями забезпечується рівноважний ВВП у моделі «вилучення – ін'єкції»?
8. Розкрийте сутність мультиплікатора інвестицій і напишіть формули для його визначення.
9. Дайте визначення і розкрийте сутність рецесійного розриву в економіці.
10. Дайте визначення і розкрийте сутність інфляційного розриву в економіці.

## ТЕМА 2.4 ЕКОНОМІЧНА ДИНАМІКА

### Опорні поняття

Економічне зростання. Економічні цикли. Екстенсивне економічне зростання. Джерела економічного зростання. Залишок Солоу. «Золоте правило нагромадження». Інтенсивне економічне зростання. Капіталоозброєність. Модель мультиплікатора-акселератора. Модель Солоу. Фази економічного циклу.

### Питання і завдання для самоконтролю

1. Що таке економічне зростання, в яких формах воно може відбуватися?
2. Прокоментуйте співвідношення категорій «розширене відтворення», «економічне зростання», «економічний розвиток».
3. Проаналізуйте основні показники економічного зростання.
4. Як відображає рух кривої виробничих можливостей економіки динаміку зростання?



5. Поясніть сутність неокейнсіанського підходу щодо впливу різних факторів на економічне зростання. Назвіть елементи моделі Домара-Харрода, за якими визначається зростання.
6. Охарактеризуйте особливості неокласичних підходів до проблеми економічного зростання.
7. Які передумови моделі Солоу? Поясніть, як впливають на капіталоозброєність окремі фактори (нагромадження капіталу, приріст населення, технічний прогрес).
8. Які висновки випливають із моделі Солоу?
9. Дайте визначення економічного циклу і охарактеризуйте його окремі фази.
10. Розкрийте теорії, які пояснюють причини циклічних коливань в економіці.
11. Проаналізуйте динаміку економічного зростання України за роки незалежності.

### ***ЗМ 3 ДЕРЖАВА В СИСТЕМІ МАКРОЕКОНОМІЧНОГО РЕГУЛЮВАННЯ***

#### **Опорні поняття**

Автоматичний (вбудований) стабілізатор; грошово-кредитна політика; державне регулювання економіки; дисконтна ставка; економічна політика; змішана економіка; дискреційна фіскальна політика; крива Лаффера; мультиплікатор державних витрат; мультиплікатор збалансованого бюджету; мультиплікатор податків; недискреційна фіскальна політика; монетарне правило; облікова процентна ставка; операції на відкритому ринку; політика «дешевих грошей» або експансивна грошова політика (стимулююча); політика «дорогих грошей» або рестрикційна грошова політика (стримуюча); фіскальна політика.

#### **Питання і завдання для самоконтролю**

1. Обґрунтуйте роль держави в економічному кругообігу, проаналізуйте її основні функції.
2. Охарактеризуйте завдання та інструментарій макроекономічної політики.
3. У чому полягають розбіжності між кейнсіанською і неокласичними теоріями в поглядах на економічну роль держави?
4. Сутність недискреційної фіскальної політики.
5. Визначить короткострокові і довгострокові цілі фіскальної політики та її структуру.
6. Назвіть інструменти дискреційної фіскальної політики. Які закономірності відображає крива Лаффера?
7. У чому полягає суть мультиплікатора збалансованого бюджету. Як взаємодіють між собою мультиплікатор податків і мультиплікатор державних витрат?
8. Охарактеризуйте види бюджетно-податкової політики.
9. Розкрийте механізм автоматичних стабілізаторів.

10. Чому центральний банк як основний інструмент грошово-кредитної політики застосовує операції на відкритому ринку, а не зміну резервних вимог або облікової ставки? Чим відрізняється вплив кожного з цих інструментів на окремий комерційний банк; на систему комерційних банків в цілому; на пропозицію грошей?
11. Поясніть, чому центральний банк не в змозі стабілізувати процентні ставки і грошову масу в економіці одночасно? Яким чином форма кривої попиту на гроші впливає на ефективність грошово-кредитної політики?
12. Опишіть передатний механізм грошово-кредитної політики. У чому полягають відмінності між кейнсіанською та монетаристською трактовками передатного механізму? Яку роль відіграють процентні ставки в передатному механізмі грошово-кредитної політики?
13. Наведіть механізм створення грошей комерційними банками. Чи завжди комерційні банки можуть створювати гроші?
14. Головні завдання сучасної макроекономічної політики України?

#### ***ЗМ 4. ЗОВНІШНЬОЕКОНОМІЧНА ДІЯЛЬНІСТЬ***

**Основні навчальні цілі:** вивчення основних механізмів, що зв'язують національну економіку з рештою світу; аналіз впливу зовнішньоекономічної діяльності на умови формування економічної рівноваги; вивчення платіжного балансу, змісту його рахунків; аналіз теорій валютного курсу та історії розвитку міжнародної валютної системи; аналіз основних теорій зовнішньої торгівлі, інструментів торговельної політики, функції чистого експорту і його впливу на ВВП; вивчення моделі «Манделла-Флемінга».

#### **Питання для обговорення на практичному занятті**

1. Сутність, основні форми й механізм зовнішньоекономічної діяльності. Валютно-фінансовий механізм зовнішньоекономічної діяльності.
2. Рівноважний обсяг виробництва і доходу у відкритій економіці. Рівновага товарного, грошового і зовнішнього ринків. Модель Манделла-Флемінга для малої відкритої економіки.
3. Поняття і структура платіжного балансу.

#### **Опорні поняття**

Зовнішньоекономічна діяльність, зовнішня торгівля, протекціонізм, тариф, мито, міжнародні організації, платіжний баланс, торговельний баланс, експорт, імпорт, капітал, резерви, валютний курс, котирування, пряме котирування, обернене котирування, крос – котирування, гнучкий валютний курс, фіксований валютний курс, номінальний валютний курс, реальний валютний курс, валютний демпінг, валютно-фінансовий механізм.

#### **Питання і завдання для самоконтролю**

1. Що таке зовнішньоекономічна діяльність, яка її структура?
2. Назвіть основні складові платіжного балансу?
3. У чому особливості формування платіжного балансу різних країн?

4. Що таке валютний курс, які фактори його визначають?
5. Дайте визначення валютно-фінансового механізму та його складових.
6. Запишіть функцію чистого експорту і за допомогою графіка поясніть вплив окремих чинників на чистий експорт.
7. Розкрийте властивості моделі Манделла-Флемінга і роль світової процентної ставки в міжнародній міграції капіталу.
8. Запишіть рівняння кривих моделі Манделла-Флемінга і за допомогою графіка поясніть властивості цих кривих.
9. Проаналізуйте графічно результати впливу фіскальної, монетарної і торговельної політики на доход і валютний курс в умовах фіксованого курсоутворення.
10. Продемонструйте графічно мультиплікативний вплив чистого експорту на ВВП, запишіть і поясніть мультиплікатор витрат у відкритій економіці.
11. Зробіть порівняльний аналіз основних теорій зовнішньої торгівлі і висловіть свою думку щодо переваг України відносно її торговельних партнерів.

## 2. ТЕСТОВІ ЗАВДАННЯ ДЛЯ САМОСТІЙНОЇ РОБОТИ

### ***ЗМ 1. ТЕОРЕТИЧНІ ОСНОВИ МАКРОЕКОНОМІКИ***

#### **I. Чи правильні наступні твердження?**

1. Стрижнем кейнсіанської філософії макроекономіки є те, що ринкова система не має автоматичного механізму, який забезпечує повну зайнятість ресурсів.  

А. Так.	Б. Ні.
---------	--------
2. Зі зростанням реальної процентної ставки стимули фірм до інвестування збільшуються.  

А. Так.	Б. Ні.
---------	--------
3. Якщо фактичний ВВП дорівнює природному, то в економіці відсутнє безробіття.  

А. Так.	Б. Ні.
---------	--------

#### **II. Виберіть правильну відповідь**

*1. Що вивчає макроекономіка?*

- А. Закономірності розвитку промислового виробництва.
- Б. Умови економічного зростання країни.
- В. Закономірності функціонування національної економіки.
- Г. Економічну політику держави.

*2. Об'єктом макроекономіки є:*

- А. Економічні ресурси країни.
- Б. Основний капітал.
- В. Економічна система.
- Г. Приватна економіка.

*3. Об'єкти макроекономічного аналізу характеризують:*

- А. Агреговані величини.
- Б. Ймовірні величини.
- В. Порівняльні величини.

Г. Відносні величини.

*4. Нормативна функція макроекономіки спрямована на обґрунтування:*

А. Рекомендацій щодо подальшого економічного розвитку.

Б. Економічної політики держави.

В. Наслідків економічної кризи.

Г. Шляхів забезпечення економічного зростання.

*5. Позитивна функція макроекономіки спрямована на вивчення:*

А. Фактичного стану виробництва.

Б. Шляхів подолання спаду виробництва.

В. Факторів економічного зростання.

Г. Методів державного регулювання економіки.

*6. Макроекономічні моделі показують:*

А. Об'єктивне зростання показників.

Б. Взаємозв'язок між макроекономічними показниками.

В. Зв'язок між державними суб'єктами.

Г. Зв'язок між екзогенними величинами.

*7. Номінальний ВВП вимірюється:*

А. В експортних цінах.

Б. В ринкових поточних цінах.

В. В базових (незмінних) цінах.

Г. В цінах попереднього періоду.

*8. Чистий валовий продукт дорівнює валовому внутрішньому продукту, з якого відраховано:*

А. Амортизацію.

Б. Заробітну плати і амортизацію.

В. Податки.

Г. Заробітну плату, амортизацію та податки.

*9. Заробітна плата враховується при розрахунку:*

А. ВВП методом доходів.

Б. ВВП методом витрат.

В. Чистого експорту.

Г. Чистих субсидій державним підприємствам.

*10. Щоб визначити величину національного доходу, потрібно:*

А. Відняти з величини ВВП суму зносу основних фондів.

Б. Відняти з величини ВВП суму амортизаційних відрахувань за рік і суму чистих непрямих податків.

В. Додати до ВВП суму прибутків, отриманих громадянами даної країни за кордоном.

Г. Додати до ВВП непрямі податки.

*11. Суб'єктами ринку праці є:*

А. Наймані робітники.

Б. Роботодавці.

В. Профспілки.

Г. Держава.

Д. Усі відповіді правильні.

12. Яка з функцій ринку праці полягає в тому, що сучасний ринок праці має сприяти підвищенню рівня зайнятості та захисту безробітних:

- А. Суспільного розподілу праці.
- Б. Інформаційна.
- В. Врівноважуючи.
- Г. Стимулююча.
- Д. Соціальна.

13. Основним чинником попиту та пропозиції на ринку праці є:

- А. Заробітна плата.
- Б. Технологіями виробництва.
- В. Продуктивністю праці.
- Г. Чисельність населення, його статевовікова структура та територіальний розподіл.
- Д. Традиції, культура, звички, релігія, основні мотиви до праці в суспільстві тощо.

14. Особи, які не досягли працездатного віку або вийшли на пенсію, особи, що знаходяться в тривалій ізоляції, інваліди I та II груп та інші групи населення, що різних причин не можуть працювати, складають категорію:

- А. Економічно неактивного населення.
- Б. Незайнятого населення.
- В. Робочої сили.
- Г. Інституціонального населення.
- Д. Усі відповіді правильні.

15. Особи, які не відносяться до групи інституціонального населення та не працюють, не шукають роботу, не готові до неї приступити відносяться до категорії:

- А. Безробітних.
- Б. Незайнятих.
- В. Економічно неактивного населення.
- Г. Неінституціонального населення.
- Д. Усі відповіді правильні.

16. Відповідно до методології МОП для оцінки економічної активності, зайнятості та безробіття населення слід розглядати вікову групу:

- А. Все населення незалежно від віку.
- Б. 15-70 років.
- В. 16-55 років для жінок та 16-60 років для чоловіків.
- Г. Старше 21 року.
- Д. Молодше 70 років.

17. Вважають ринок праці є саморегульованою системою, що здатна самостійно поновлювати свій рівноважний стан при повній зайнятості:

- А. Кейнсіанці.
- Б. Меркантилісти.
- В. Інституціоналісти.
- Г. Неокласики.
- Д. Усі відповіді правильні.

*18. Існування циклічного безробіття:*

- А. Пояснюється припущенням Кейнса, що заробітна плата не росте в умовах надлишкового попиту на ринку праці.
- Б. Пояснюється припущенням Кейнса, що заробітна плата не знижується в умовах надлишкового попиту на ринку праці.
- В. Визнається навіть економістами класичної школи.
- Г. Відіграє незначну роль у загальному рівні безробіття.
- Д. Усі попередні відповіді правильні.

*19. Дж. М. Кейнс вважав, що:*

- А. Уряд повинен використовувати державні закупівлі і податки, щоб сприяти зниженню безробіття.
- Б. У ринковій системі є механізми, здатні самостійно в короткий термін забезпечити високий рівень зайнятості.
- В. Економіка має розвиватися на основі централізованого планування.
- Г. Необхідно знищити приватну власність.
- Д. Усі попередні відповіді правильні.

*20. Особа, яка сподівається незабаром знову одержати роботу:*

- А. Відноситься до розряду зайнятих.
- Б. Відноситься до безробітного.
- В. Не враховується в складі робочої сили.
- Г. Розглядається як не цілком зайнята.
- Д. Розглядається, що як утратив надію знайти роботу.

*21. Якщо в цілому в національній економіці пропозиція робочої сили перевищує попит на неї, то має місце:*

- А. Відносне безробіття.
- Б. Структурне безробіття.
- В. Абсолютне безробіття.
- Г. Відкрите безробіття.
- Д. Інституційне безробіття.

*22. Природний рівень безробіття можна розрахувати як суму:*

- А. Структурного та циклічного безробіття.
- Б. Фрикційного та структурного безробіття.
- В. Добровільного та фрикційного безробіття.
- Г. Відносного та інституціонального безробіття.
- Д. Фрикційного та сезонного безробіття.

*23. Недостатній сукупний попит приводить:*

- А. До зростання фрикційного безробіття.
- Б. До зростання структурного безробіття.
- В. До зростання циклічного безробіття.
- Г. До зростання прихованого безробіття.
- Д. Усі попередні відповіді неправильні.

*24. Відповідно до закону Оукена, двопроцентне перевищення фактичного рівня безробіття над його природним рівнем означає, що відставання фактичного обсягу ВВП від реального складає:*

- А. 2%.

Б. 3%.

В. 4%.

Г. 5%.

Д. Значно більше, ніж 5%.

25. Сукупний попит – це:

А. Обсяг номінального ВВП, який населення може купити в відповідності із своєю платоспроможністю.

Б. Обсяг реального ВВП, який населення може купити в відповідності із своєю платоспроможністю.

В. Обсяг потенційного ВВП, який макроекономічні суб'єкти можуть і хочуть закупити з метою задоволення своїх платоспроможних потреб.

Г. Обсяг реального ВВП, який макроекономічні суб'єкти можуть і хочуть закупити з метою задоволення своїх платоспроможних потреб.

26. На сукупний попит динаміка рівня цін впливає:

А. Прямо.

Б. Обернено.

В. Незначно.

Г. Опосередковано.

27. Сукупна пропозиція – це:

А. Обсяг реального ВВП, який виробники пропонують для продажу з метою отримання прибутку.

Б. Обсяг потенційного ВВП, який може бути вироблений економікою.

В. Обсяг реального ВВП, який може бути вироблений економікою при даному рівні цін.

Г. Обсяг номінального ВВП, який вироблений економікою в поточному році.

28. До нецінових факторів сукупного попиту належать:

А. Відсоткова ставка банків по кредитах.

Б. Ціни на ресурси.

В. Ціни на споживчі товари та послуги.

Г. Ціни на світових ринках.

29. В умовах економічної кризи збільшення сукупного попиту супроводжується:

А. Збільшенням номінального ВВП.

Б. Збільшенням реального ВВП.

В. Збільшенням рівня цін.

Г. Збільшенням безробіття.

30. До нецінових факторів сукупної пропозиції відносяться:

А. Збільшення рівня доходів споживачів.

Б. Збільшення рівня процентних ставок.

В. Збільшення цін на ресурси.

Г. Збільшення величини чистого експорту.

31. Згідно з кейнсіанською моделлю економіка країни перебуває в стані рівноваги якщо:

А. Доходи населення повністю направлені на споживання.

Б. Державний бюджет країни збалансований.

В. Сукупний попит дорівнює сукупній пропозиції.

Г. Величина грошової пропозиції не змінюється.

32. У моделі «сукупний попит – сукупна пропозиція» зростання сукупного попиту приведе:

А. До збільшення сукупної пропозиції.

Б. До зменшення сукупної пропозиції.

В. До збільшення рівноважного обсягу реального ВВП.

Г. До зменшення рівноважного обсягу реального ВВП.

33. Яка ознака не характеризує сучасні грошові системи країн:

А. Хронічне знецінення грошей.

Б. Офіційне визначення золотого вмісту грошової одиниці.

В. Широкий розвиток безготівкового обігу і скорочення обігу готівки.

Г. Зростання ролі держави у стабілізації грошового обігу.

Д. Перебування в обігу лише паперових грошей і монет з неблагородних металів.

34. Якщо пропозиція грошей і рівень цін постійні, то у разі збільшення доходу:

А. Попит на гроші та процентна ставка збільшаться.

Б. Попит на гроші зменшиться, а процентна ставка збільшиться.

В. Збільшиться попит на гроші і зменшиться процента ставка.

Г. Зменшаться попит на гроші та процента ставка.

Д. Усі відповіді неправильні.

35. Яке твердження правильне:

А. З підвищенням процентної ставки попит на гроші для операцій збільшується.

Б. Зі зниженням процентної ставки попит на гроші для операцій зменшується.

В. Зі зменшенням номінального ВВП попит на гроші для операцій зменшується.

Г. Зі збільшенням номінального ВВП попит на гроші для операцій зменшується.

Д. Усі відповіді неправильні.

36. Якщо номінальний ВВП зменшиться, то:

А. І попит на гроші для операцій, і сукупний попит на гроші не зміняться.

Б. Попит на гроші для операцій збільшиться, тоді як сукупний попит на гроші зменшиться.

В. І попит на гроші для операцій, і сукупний попит на гроші збільшаться.

Г. І попит на гроші для операцій, і сукупний попит на гроші зменшаться.

Д. Усі твердження неправильні.

37. Зі зниженням реальної процентної ставки:

А. Попит на гроші для операцій збільшиться, а сукупний попит на гроші не зміниться.

Б. Попит на гроші для операцій зменшиться, а сукупний попит на гроші збільшиться.

В. Попит на гроші для операцій не зміниться, а сукупний попит на гроші збільшиться.

Г. Попит на гроші як активи збільшиться, а сукупний попит на гроші не зміниться.

Д. Попит на гроші як активи не зміниться, а сукупний попит на гроші збільшиться.

38. Що не є складовою сучасної грошової системи:

А. Найменування грошової одиниці.



Б. Види державних паперових грошових знаків і розмінної монети, що мають законну платіжну силу.

В. Регламентація безготівкового грошового обігу.

Г. Державний апарат, що регулює грошовий обіг.

Д. Золотий вміст грошової одиниці.

39. *Кількісне рівняння обігу не містить:*

А. Кількості грошей в обігу.

Б. Швидкості обігу грошей.

В. Рівня цін.

Г. Номінальної процентної ставки.

Д. Обсягу національного продукту в реальному вираженні.

40. *Яке твердження неправильне:*

А. Операційний попит на гроші не залежить від процентної ставки.

Б. Попит на гроші як активи обернено пропорційний до процентної ставки.

В. Зі зниженням реальної процентної ставки попит на реальні грошові залишки зростає.

Г. Зменшення доходу за даної пропозиції грошей підвищує рівноважну процентну ставку.

Д. Підвищення облікової ставки знижує заінтересованість комерційних банків в отриманні додаткових резервів через позику в центральному банку.

41. *Різницею між номінальною і реальною процентною ставкою є:*

А. Податок.

Б. Інфляція.

В. Сеньйораж.

Г. Чистий експорт.

Д. Усі відповіді неправильні.

42. *Із рівняння Фішера випливає, що зростання рівня інфляції на один відсоток збільшує на один відсоток:*

А. Реальну процентну ставку.

Б. Пропозицію грошей.

В. Номінальну процентну ставку.

Г. Номінальний обмінний курс.

Д. Усі відповіді неправильні.

43. *«Шокова терапія» не передбачає заходів з боку держави:*

А. Скорочення податкових ставок.

Б. Подорожчання кредиту.

В. Зменшення середніх витрат виробництва.

Г. Зменшення витрат на соціальні програми.

44. *Поновлення темпів інфляції має назву:*

А. Дефляція.

Б. Дезінфляція.

В. Реінфляція.

Г. Рефляція.

45. *Знецінення грошової одиниці порівняно з валютами інших держав має назву:*

А. Ревальвація.

- Б. Девальвація.
- В. Нуліфікація.
- Г. Деномінація.

46. Ефект «Олівера-Танзі» пов'язаний з:

- А. Подешевшенням кредиту.
- Б. Знеціненням доходів громадян внаслідок інфляції.
- В. Зменшенням податкових надходжень до бюджету.
- Г. Уповільненням темпів інфляції.

### III. Виберіть літеру, що відповідає правильному варіанту відповіді

- |                |                |                |                |          |
|----------------|----------------|----------------|----------------|----------|
| 1.             | <b>А</b>       | <b>Б</b>       | <b>В</b>       | <b>Г</b> |
| якщо правильно | якщо правильно | якщо правильно | якщо правильні |          |
| тільки 2, 3    | тільки 1       | тільки 3, 4    | усі варіанти.  |          |

*Макроекономічні моделі будуються для:*

1. Точного відображення процесів, що відбуваються у національній економіці.
2. Виявлення принципів економічних зв'язків.
3. Економічного прогнозування.
4. Аналізу діяльності окремих економічних суб'єктів.

- |                |                |                |                |          |
|----------------|----------------|----------------|----------------|----------|
| 2.             | <b>А</b>       | <b>Б</b>       | <b>В</b>       | <b>Г</b> |
| якщо правильно | якщо правильно | якщо правильно | якщо правильні |          |
| тільки 1       | тільки 2, 4    | тільки 3       | усі варіанти.  |          |

*Державні трансфертні платежі – це:*

1. Частина національного доходу.
2. Видатки уряду на наймання працівників у державний сектор.
3. Виплати уряду домогосподарствам, не обумовлені їхньою участю у процес виробництва.
4. Виплата пенсій.

## **ЗМ 2 МАКРОЕКОНОМІЧНА РІВНОВАГА**

### I. Чи правильні наступні твердження?

1. Крива сукупного попиту має додатний нахил.  

А. Так.	Б. Ні.
---------	--------
2. Збільшення державних видатків прямо розширює сукупний попит.  

А. Так.	Б. Ні.
---------	--------
3. Прихильники економіки пропозиції вважають, що зменшення податків перемістить криву сукупної пропозиції вправо:  

А. Так.	Б. Ні.
---------	--------
4. На величину грошового мультиплікатора не впливає величина надмірних резервів:  

А. Так.	Б. Ні.
---------	--------
5. Що вища процентна ставка, то більша величина попиту на гроші для операцій:  

А. Так.	Б. Ні.
---------	--------

## II. Виберіть правильну відповідь

1. Які дві функції виконує розподіл доходів?

- А. Організаційну.
- Б. Економічну.
- В. Патерналістську.
- Г. Соціальну.

2. Доход як економічна категорія – це:

- А. Заробітна плата, яку отримав робітник за певний період.
- Б. Гроші як засіб нагромадження.
- В. Обсяг грошових надходжень за певний період.
- Г. Вироблені товари за певний період.

3. Залежно від суб'єктів економічних відносин доходи поділяються на доходи:

- А. Населення.
- Б. Підприємства (фірми).
- В. Держави.
- Г. Суспільства (національний дохід).

4. Що не належить до факторних доходів?

- А. Заробітна плата.
- Б. Пенсія.
- В. Прибуток.
- Г. Рента.

5. Основними показниками доходів населення є:

- А. Номінальний (нарахований) дохід.
- Б. Валовий дохід.
- В. Дохід, що залишається в розпорядженні (чистий дохід).
- Г. Реальний дохід.

6. Коефіцієнт Джині характеризує:

- А. Залежність між кількістю членів сім'ї та загальним рівнем їх доходів.
- Б. Ступінь нерівності розподілу суспільних доходів.
- В. Ступінь диференціації доходів працівників різних галузей.
- Г. Залежність між розміром доходу та рівнем споживання.

7. Як називається сумарний дохід, що отримують власники факторів виробництва за рік:

- А. Валовий національний дохід.
- Б. Валовий внутрішній дохід.
- В. Дохід, що залишається в розпорядженні.
- Г. Особисті доходи громадян.

8. Співвідношення між заощадженнями і споживанням наявного доходу визначається:

- А. Рішенням голови сім'ї.
- Б. Розмірами доходів.
- В. Планами на майбутнє.
- Г. Розмірами доходів і рівня банківського проценту.

9. Відповідно до «основного психологічного закону» Дж. М. Кейнса зі зростанням доходів темпи приросту споживання:

- А. Випереджають темпи приросту прибутків.
- Б. Збільшуються, але не тією мірою, що й прибутки.
- В. Залишаються на старому рівні.
- Г. Зменшуються відносно приросту прибутків.
- Д. Правильні відповіді – Б і Г.

10. Якщо за кейнсіанською теорією споживання дохід зростає, то:

- А. Гранична схильність до споживання падає.
- Б. Гранична схильність до споживання зростає.
- В. Середня схильність до заощадження падає.
- Г. Середня схильність до заощадження зростає.
- Д. Усі відповіді правильні.

11. На обсяг інвестиційного попиту впливає:

- А. Рівень відсоткової ставки.
- Б. Оптимістичні або песимістичні очікування підприємств.
- В. Рівень технологічних змін у виробництві.
- Г. Рівень завантаження виробничого обладнання.

12. На інвестиційний попит не впливає:

- А. Багатство.
- Б. ВВП.
- В. Очікування підприємств.
- Г. Податок на прибуток, одержаний від реалізації інвестиційного проекту.

13. Якщо номінальна відсоткова ставка стабільна, а ціни зростають, то сукупний попит та інвестиції:

- А. Зменшиться.
- Б. Не зміниться.
- В. Збільшиться.
- Г. Усі відповіді неправильні.

14. Якщо реальна відсоткова ставка збільшиться, то:

- А. Крива інвестиційного попиту зміститься вправо.
- Б. Крива інвестиційного попиту зміститься вліво.
- В. Інвестиційні витрати зменшаться.
- Г. Інвестиційні витрати збільшаться.

15. Крива сукупного попиту на інвестиції зміщується вправо внаслідок:

- А. Зниження відсоткової ставки комерційних банків.
- Б. Зростання відсоткової ставки комерційних банків.
- В. Зростання податку на прибуток від реалізації інвестиційного проекту.
- Г. Зниження податку на прибуток від реалізації інвестиційного проекту.

16. Чистий прибуток, отриманий від інвестування, визначається як:

- А. Валовий прибуток мінус податок на прибуток.
- Б. Валовий прибуток мінус відсотки за кредит.
- В. Валовий прибуток мінус податок на прибуток мінус відсотки за кредит.
- Г. Усі відповіді неправильні.

17. *Гранична ефективність капіталу залежить від:*

- А. Граничної схильності до споживання.
- Б. Норми амортизації.
- В. Норми прибутковості капіталу.
- Г. Вартості капіталу;

18. *Бажаний обсяг основного капіталу в неокласичній функції інвестицій залежить від:*

- А. Граничної ефективності капіталу.
- Б. Очікуваних обсягів прибутку.
- В. Очікуваних обсягів виробництва.
- Г. Граничних витрат на капітал.

19. *З наведених визначень правильними є такі:*

- А. У разі збільшення автономних інвестицій крива інвестиційного попиту зміщується вліво.
- Б. У довгостроковому періоді динаміка інвестицій підпорядковується динаміці заощаджень.
- В. Між процентною ставкою та попитом на інвестиції існує обернена залежність.
- Г. Процентна ставка є основним чинником, від якого залежить величина автономних інвестицій.

20. *Згідно з кейнсіанською теорією рівновага між заощадженнями та інвестиціями досягається завдяки:*

- А. Зміні норми амортизації.
- Б. Коливанням процентної ставки.
- В. Зниженню середньої схильності до споживання.
- Г. Коливанням доходу відносно його потенційного ВВП.

21. *Який захід не можна використовувати для подолання рецесійного розриву:*

- А. Зниження рівня оподаткування.
- Б. Збільшення державних закупівель товарів і послуг.
- В. Підвищення обмінного курсу національної валюти.
- Г. Зниження процентної ставки.
- Д. Підвищення заробітної плати державних працівників.

22. *«Кейнсіанський хрест» – це перетин:*

- А. Лінії запланованих видатків та бісектриси.
- Б. Функції заощаджень та кривої інвестицій.
- В. Лінії запланованих видатків та кривої інвестицій.
- Г. Кривої інвестицій та бісектриси.
- Д. Усі твердження неправильні.

23. *Який захід не можна використовувати для подолання інфляційного розриву:*

- А. Зниження норми резервування.
- Б. Підвищення облікової ставки.
- В. Продаж державних цінних паперів.
- Г. Підвищення рівня оподаткування.
- Д. Підвищення обмінного курсу національної валюти.

24. *Мультиплікатор видатків не спрацьовує, якщо:*

- А. Національна економіка переживає спад.

- Б. Економічна політика уряду помилкова.
- В. Національна економіка досягла повної зайнятості.
- Г. Знижується ефективність використання ресурсів у національній економіці.
25. *Найбільш суттєвий фактор економічного зростання – це:*
- А. Технологічні зміни в виробництві.
- Б. Збільшення об'єму капіталу .
- В. Збільшення кількості зайнятих в виробництві.
- Г. Економічна політика держави.
26. *Економічне зростання може бути проілюстроване:*
- А. Зміщенням кривої виробничих можливостей вправо.
- Б. Зміщенням кривої виробничих можливостей вліво.
- В. Рухом по кривій виробничих можливостей.
- Г. Рухом від точки всередині кривої виробничих можливостей до точки на кривій.
27. *У моделі «AD-AS» економічне зростання може бути представлено як:*
- А. Зміщення вліво кривої AS.
- Б. Незмінність стану кривих.
- В. Зміщення вліво кривої AD.
- Г. Зміщення вправо кривої AS.
28. *Неокейнсіанські моделі економічного зростання ґрунтуються на:*
- А. Сукупній пропозиції.
- Б. Сукупному попиту.
- В. Розвинутій фіскальній системі.
- Г. Розвинутій грошово-кредитній системі.
29. *Якщо результати розвитку національної економіки зростають швидше, ніж вкладені затрати, то це зростання:*
- А. Інтенсивне.
- Б. Екстенсивне.
- В. Інноваційне.
- Г. Прогресивне.
30. *Економічне зростання вимірюється:*
- А. Приростом грошової маси.
- Б. Приростом реального ВВП.
- В. Зниженням рівня цін.
- Г. Зниженням рівня безробіття.
31. *Визначальними факторами економічного зростання в моделі Солоу є:*
- А. Технічний прогрес.
- Б. Капіталоозброєність.
- В. Зростання населення країни.
- Г. Покращення екологічної ситуації.
32. *Що з наведеного не впливає на зростання продуктивності праці:*
- А. Збільшення чисельності працівників.
- Б. Рівень освіти і кваліфікації працівників.
- В. Рівень організації виробництва.
- Г. Технологічні зміни у виробництві?

33. Цільовою функцією моделі Солоу є:

- А. Зростання капіталоозброєності.
- Б. Зростання обсягів виробництва.
- В. Зростання продуктивності праці.
- Г. Зростання заощаджень.

34. Стійкий рівень капіталоозброєності в моделі Солоу досягається, якщо:

- А. Норма заощаджень дорівнює нормі споживання.
- Б. Інвестиції дорівнюють заощадженням.
- В.  $AD = AS$ .
- Г. Капітал, що інвестується, дорівнює капіталу, що вибуває.

### III. Виберіть літеру, що відповідає правильному варіанту відповіді

- |           |                            |                            |                         |                            |
|-----------|----------------------------|----------------------------|-------------------------|----------------------------|
| <b>1.</b> | <b>А</b>                   | <b>Б</b>                   | <b>В</b>                | <b>Г</b>                   |
|           | якщо правильно тільки 1, 5 | якщо правильно тільки 1, 2 | якщо правильно тільки 3 | якщо правильно усе, крім 4 |

*Якщо заощадження більші, ніж заплановані інвестиції, то:*

- 1. Фактичні заощадження зростають.
- 2. Обсяг національного виробництва збільшується.
- 3. Фактичні заощадження зрівнюються зі змінами інвестицій у запаси.
- 4. Інвестиції у запаси зростають.
- 5. Інвестиції у запаси зменшуються.

- |           |                            |                            |                         |                            |
|-----------|----------------------------|----------------------------|-------------------------|----------------------------|
| <b>2.</b> | <b>А</b>                   | <b>Б</b>                   | <b>В</b>                | <b>Г</b>                   |
|           | якщо правильно тільки 2, 3 | якщо правильно тільки 1, 2 | якщо правильно тільки 4 | якщо правильно усе, крім 5 |

*Який з економічних параметрів не є проциклічним:*

- 1. Завантаження виробничих потужностей.
- 2. Пропозиція грошей.
- 3. Прибуток ділових підприємств.
- 4. Рівень безробіття.
- 5. Усі параметри є проциклічними.

- |           |                            |                            |                         |                            |
|-----------|----------------------------|----------------------------|-------------------------|----------------------------|
| <b>3.</b> | <b>А</b>                   | <b>Б</b>                   | <b>В</b>                | <b>Г</b>                   |
|           | якщо правильно тільки 2, 3 | якщо правильно тільки 1, 2 | якщо правильно тільки 3 | якщо правильно усе, крім 4 |

*До прихованого безробіття у вітчизняній економіці можна віднести:*

- 1. Надлишкову зайнятість, яка склалася ще в умовах адміністративно-командної системи.
- 2. Зайнятих, що вимушено працювали неповний робочий час.
- 3. Працівників, що перебували у примусових відпустках без збереження або часткового збереження заробітної плати.
- 4. Незадоволених умовами праці, що шукають кращої роботи.

#### **IV. Встановіть відповідність між термінами і наведеними нижче визначеннями:**

**1.**

- А. Мультиплікатор видатків.
- Б. Повний мультиплікатор.
- В. Ефект мультиплікатора.
- Г. Простий мультиплікатор.
- Д. Мультиплікатор.

1. Коефіцієнт, на який треба помножити зміну в сукупних видатках, щоб визначити підсумкову зміну рівноважного ВВП.
2. Відношення зміни рівноважного ВВП до зміни будь-якого компонента сукупних видатків.
3. Мультиплікатор, котрий ураховує всі видатки з потоку «видатки – доходи».
4. Багаторазовий вплив, який зміна сукупних видатків чинить на рівноважний ВВП.
5. Мультиплікатор, що ураховує лише один канал витікань – заощадження.
6. Величина зміни податкових вилучень зі зміною ВВП на одну грошову одиницю.

**2**

- А. Сукупні видатки.
- Б. «Кейнсіанський хрест».
- В. Рівноважний ВВП.
- Г. Рецесійний розрив.
- Д. Інфляційний розрив.

1. Величина, на яку мають скоротитися сукупні видатки, щоб зменшити рівноважний ВВП до рівня повної зайнятості.
2. Проста графічна модель, яка виявляє мультиплікативне збільшення сукупного доходу зі зміною видатків та показує рівноважний ВВП.
3. Загальна сума видатків усіх покупців на кінцеві товари і послуги, вироблені національною економікою.
4. Обсяг національного виробництва, якому відповідають сукупні видатки, достатні для закупівлі усієї продукції, виготовленої у поточному періоді.
5. Величина, на яку мають зрости сукупні видатки, аби підвищити рівень ВВП до рівноважного за повної зайнятості.
6. Рівновага на товарних ринках.

#### **V. Установіть правильну послідовність, подавши нумерацію цифрами**

*1. Валовий випуск – це*

- 1) послуг, вироблених за рік;
- 2) сукупна ринкова;
- 3) резидентами країни;
- 4) в базових цінах;
- 5) вартість усіх товарів та.



2. Стагфляція – це

- 1) супроводжується;
- 2) інфляція, що;
- 3) безробіття і;
- 4) падіння виробництва;
- 5) високим рівнем.

3. Заощадження – це

- 1) споживання;
- 2) після;
- 3) яка не використовується;
- 4) частка доходу;
- 5) оподаткування;
- 6) на.

**VI. Заповніть пропуски у наведених нижче визначеннях необхідними словами та формулами:**

1. Вилучення – це частина \_\_\_\_\_ доходу, яка \_\_\_\_\_ на сукупні витрати.
2. Автономні заощадження – це заощадження, яке не залежить від \_\_\_\_\_
3. Запишіть формулу мультиплікатора витратів \_\_\_\_\_ .
4. Запишіть формулу розрахунку інфляційного розриву \_\_\_\_\_ .
5. Запишіть формулу розрахунку рецесійного розриву \_\_\_\_\_ .

**VII. Тест-задачі**

1. Якщо ВВП країни у 2005 році становив 15000 грошових одиниць, а у 2006 році – 15450 гр. од., то темп його приросту за цей період дорівнюватиме (x%):

- A. 3,0.
- Б. 103.
- В. 2,91.
- Г. 1,45.
- Д. 145.

2. Якщо рівень інфляції становить 10%, то скільки років знадобиться для її подвоєння?

- A. 7.
- Б. 10.
- В. 8.
- Г. 8,75.
- Д. 6,8.

3. Якщо гранична схильність до споживання становить 0,75, то гранична схильність до заощадження становить:

- A. 1,25.
- Б. 1.
- В. 0,25.
- Г. 0,3.

4. Якщо номінальний ВВП становить 4,5 млн. грошових одиниць, а ціни зросли на 11%, то реальний ВВП становить:

- А. 4,4 млн. гр. од.
- Б. 49,5 млн. гр. од.
- В. 4,05 млн. гр. од.
- Г. 4,09 млн. гр. од.
- Д. 4,5 млн. гр. од.

5. Якщо процентна ставка становить 10%, то вартість нинішнього вкладу у 100 грн. через два роки еквівалентна:

- А. 133,1.
- Б. 120.
- В. 82,64.
- Г. 90.
- Д. Усі відповіді неправильні.

### **ЗМ 3. ДЕРЖАВА В СИСТЕМІ МАКРОЕКОНОМІЧНОГО РЕГУЛЮВАННЯ**

#### **I. Чи правильні наступні твердження?**

1. Дефіцит державного бюджету не пов'язаний із розміром чистого експорту.  
А. Так. В. Ні.
2. Основною функцією норми обов'язкових резервів є підтримання банківської ліквідності.  
А. Так. В. Ні.
3. Кейнсіанці вважають, що падіння відсоткової ставки призводить до зниження швидкості грошового обігу.  
А. Так. В. Ні.
4. Імпорт належить до економічних вилучень.  
А. Так. В. Ні.
5. Підсумок платіжного балансу, строго кажучи, завжди складає нуль.  
А. Так. В. Ні.
6. Метою введення імпортного мита є скорочення імпорту, за для захисту національного виробника.  
А. Так. В. Ні.

#### **II. Виберіть правильну відповідь**

1. Якщо сучасна економіка є регульованою, то чи є необхідність використовувати ринковий механізм?

- А. Ринковий механізм у регулюванні національної економіки не потрібен.
- Б. Ринковий механізм має використовуватись в органічній єдності з державними регуляторами.
- В. Ринковий механізм має використовуватись тільки в окремих галузях народного господарства.
- Г. Усі відповіді неправильні.

2. Класичній теорії державного невтручання відповідає таке положення:

- А. Інтереси інвесторів і власників заощаджень не збігаються.
- Б. Основним регулятором ринкової економіки є сукупний попит.
- В. Заробітна плата і ціни на товари і природні ресурси не гнучкі.
- Г. Ринкова економіка здатна до саморегулювання.

3. Теорія державного регулювання економіки, що спирається на механізми фіскальної і грошової політики при відносно самотійному функціонуванні ринкової економіки:

- А. Класична теорія.
- Б. Історична школа.
- В. Теорія етатизму.
- Г. Кейнсіанська теорія

4. У ролі кого виступає держава в схемі кругообороту ресурсів, доходів і продуктів:

- А. Виробника ресурсів і продуктів.
- Б. Споживача ресурсів і продуктів.
- В. Отримувача податків.
- Г. В усіх перелічених?

5. Концепція функціональних фінансів віддає перевагу:

- А. Зменшенню бюджетного дефіциту.
- Б. Економічній стабілізації.
- В. Збалансуванню бюджету.
- Г. Усі відповіді помилкові?

6. Ефект витиснення передбачає, що:

- А. Споживання зростає, а обсяг інвестицій зменшується.
- Б. Імпорт витискується вітчизняними товарами.
- В. Зростання державних витрат приводить до зменшення приватних інвестицій.
- Г. Збільшення приватних інвестицій приводить до зменшення державних витрат.

7. На обсяг якого з елементів ВВП найбільше впливає зміна відсоткової ставки:

- А. Споживчі витрати.
- Б. Інвестиції.
- В. Державні витрати.
- Г. Чистий експорт.

8. Щоб збільшити грошову пропозицію, НБУ повинен:

- А. Купити державні облігації.
- Б. Продати державні облігації.
- В. Підвищити резервну норму.
- Г. Провести грошову реформу?

9. За умов змішаної економіки закритого типу сукупні видатки визначають як суму:

- А. Споживання домогосподарств і приватних інвестицій.
- Б. Чистого експорту, приватних інвестицій, споживання домогосподарств, державних видатків.
- В. Споживання домогосподарств, приватних інвестицій, державних видатків.
- Г. Споживання домогосподарств і державних видатків?

10. Фіскальна політика буде рестрикційною у разі:

- А. Зменшення видатків на утримання державного апарату.
- Б. Збільшення обсягу державних закупівель товарів і послуг.
- В. Збільшення обсягу соціальних видатків.
- Г. Зменшення державних видатків.
- Д. Усі твердження неправильні.

11. Стимулювальна стабілізаційна політика спрямована на:

- А. Досягнення бездефіцитного державного бюджету.
- Б. Стабілізацію обмінного курсу національної валюти.
- В. Зниження темпів інфляції.
- Г. Збільшення обсягу виробництва і рівня зайнятості.
- Д. Усі твердження неправильні.

12. Первинний дефіцит державного бюджету – це різниця між:

- А. Великою поточного дефіциту бюджету і сплатою процентів за державний борг.
- Б. Поточними державними надходженнями і видатками.
- В. Надходженнями за повної зайнятості й за наявних податкових ставок і фактичними видатками.
- Г. Фактичним і структурним дефіцитом.
- Д. Усі твердження неправильні.

### III. Встановити відповідність у вигляді комбінації цифр і літер

1.

- А. Мультиплікатор податків.
- Б. Циклічне бюджетне сальдо.
- В. Потенційне бюджетне сальдо.
- Г. Фактичне бюджетне сальдо.
- Д. Автономні чисті податки.
- Є. Мультиплікатор збалансованого бюджету.

1. Різниця між фактичним і потенціальним сальдо.

2. Коефіцієнт, який показує, на скільки одиниць обернено змінюється ВВП за дискреційної зміни чистих податків на одиницю.

3. Сальдо державного бюджету, яке визначається як різниця між фактичними чистими податками і державними витратами.

4. Коефіцієнт, який показує, на скільки одиниць змінюється ВВП за зміни державного бюджету на одиницю.

5. Чисті податки, обсяг яких не залежить від ВВП як податкової бази.

6. Сальдо державного бюджету, яке забезпечується в умовах повної зайнятості; чисті податки визначаються на базі потенційного ВВП.

7. Різниця між чистими податками та величиною державних витрат.

2.

- А. Пропозиція грошей.
- Б. Грошова база.

- В. Автоматичні стабілізатори.
- Г. Політика дешевих грошей.
- Д. Об'єкт оподаткування.

1. Заходи зі збільшення пропозиції грошей у країні.
2. Показник, який містить готівку на руках у населення і банківські резерви.
3. Кількість грошей, наявна в національній економіці на певний момент часу.
4. Автоматичні чисті податки, які обернено впливають на ВВП і в такий спосіб можуть стабілізувати економіку країни.
5. Величина, на яку мають скоротитися сукупні видатки, щоб зменшити рівноважний ВВП до рівня повної зайнятості.
6. Усе те, з чого стягується податок (заробітна плата, прибуток підприємств, кількість землі тощо).

### III. Виберіть літеру, що відповідає правильному варіанту відповіді

1.            А                                    Б                                    В                                    Г
- якщо правильно    якщо правильно    якщо правильно    якщо правильні
- тільки 1,            тільки 1, 2,            тільки 3,            усі варіанти.
- Фіскальна політика буде дискреційною, якщо зміняться такі параметри:*
1. Знизяться ставки оподаткування.
  2. Підвищаться ставки оподаткування.
  3. Збільшаться податкові надходження за незмінної прогресивної шкали оподаткування.

2.            А                                    Б                                    В                                    Г
- якщо правильно    якщо правильно    якщо правильно    якщо правильні
- тільки 1, 2            тільки 3            тільки 3, 4            усі варіанти
- Зовнішня заборгованість країни – це наслідок:*
1. Прямих зовнішніх інвестицій в економіку країни.
  2. Продажу матеріальних активів іноземцям.
  3. Позичання країною коштів за кордоном.
  4. Продажу фінансових активів за кордон.

### IV. Установіть правильну послідовність, подавши нумерацію цифрами

1. *Монетарна політика – це*
- 1) зменшення;
  - 2) пропозиції грошей;
  - 3) у країні;
  - 4) обмеження;
  - 5) або;
  - 6) заходи зі;
  - 7) зростання.

2. *Одиниця оподаткування – це*

- 1) оподаткування;
- 2) виміру;
- 3) об'єкта;
- 4) одиниця.

## **V. Тест-задачі**

1. *Якщо гроші для угод роблять у середньому 5 обертів на рік, то кількість грошей, що необхідна для обслуговування обміну, на який пред'явлено попит:*

- A. У 5разів більша за номінальний обсяг ВВП.
- Б. Становить 20% номінального ВВП.
- В. Дорівнює відношенню 5/номінальний ВВП.
- Г. Дорівнює відношенню 20%/номінальний ВВП.
- Д. Дорівнює відношенню 20%/5.

2. *Якщо номінальний ВВП становить 4000 млрд. грошових одиниць, а обсяг попиту на гроші для угод становить 800 млрд. грошових одиниць, то:*

- A. Попит на гроші з боку активів становить 3200 млрд. гр. од.
- Б. Загальний попит на гроші становить 4800 млрд. гр. од.
- В. У середньому, кожна грошова одиниця обертається 5 разів на рік.
- Г. Попит на гроші з боку активів становить 4800 млрд. гр. од.

## **VI. Графічні тестові завдання**

1. Дайте графічний аналіз рівноваги на грошовому ринку, якщо рівень процентної ставки змінюється від  $r_0$  до  $r_1$ , а пропозиція грошей незмінна.
2. Намалюйте криву Лаффера та поясніть її економічну сутність.

## **VII. Заповніть пропуски у визначеннях необхідними словами та формулами**

1. Крива Лоренца – це крива, яка характеризує \_\_\_\_\_ між домогосподарствами (сім'ями) певної країни.
2. Запишіть формулу депозитного мультиплікатора \_\_\_\_\_.
3. Запишіть формулу, за якою визначається фактичне бюджетне сальдо \_\_\_\_\_.
4. За якою формулою визначається дефіцит державного бюджету \_\_\_\_\_.
5. Запишіть формулу, за якою визначається мультиплікатор збалансованого бюджету \_\_\_\_\_.
6. Середня податкова ставка \_\_\_\_\_.
7. Запишіть формулу, за якою визначається зміна грошової пропозиції з урахуванням депозитного мультиплікатора \_\_\_\_\_.

## **ЗМ 4. ЗОВНІШНЬОЕКОНОМІЧНА ДІЯЛЬНІСТЬ**

### **I. Чи правильні наступні твердження?**

1. За інших рівних умов підвищення рівня реальної процентної ставки в країні зменшує її чисті іноземні інвестиції.

A. Так.

В. Ні.

2. Якщо внутрішні видатки більші за обсяг національного продукту, то чистий експорт є від'ємною величиною.

А. Так.

В. Ні.

3. Експорт товарів відображають у підрозділі «Дебет» платіжного балансу, а збільшення іноземної валюти на ту саму суму – у підрозділі «Кредит».

А. Так.

В. Ні.

4. Чистий експорт – це кількість іноземної валюти, яку потребують іноземці для купівлі вітчизняного чистого експорту.

А. Так.

В. Ні.

## **II. Виберіть правильну відповідь**

*1. Політика протекціонізму впроваджується урядом з метою:*

А. Захисту національних виробників від іноземної конкуренції.

Б. Скорочення споживання імпортованих товарів.

В. Запобігання демпінгу.

Г. Забезпечення економічної безпеки країни.

Д. Усі відповіді правильні.

*2. Які з наступних інструментів державного регулювання зовнішньої торгівлі відносяться до тарифних:*

А. Імпортне мито.

Б. «Добровільне» обмеження.

В. Квота.

Г. Ліцензія.

*3. Співвідношення між валютними надходженнями в країну і платежами, які країна здійснює за кордон за певний період виражає:*

А. Торговельний баланс.

Б. Державний бюджет.

В. Платіжний баланс.

Г. Рахунок капіталу.

Д. Усі відповіді неправильні.

*4. Активне сальдо платіжного балансу утворюється, якщо:*

А. Валютні надходження від зовнішніх операцій перевищують валютні витрати.

Б. Валютні надходження дорівнюють валютним витратам.

В. Торговельний баланс є від'ємним.

Г. Валютні витрати перевищують валютні надходження.

Д. Усі відповіді неправильні.

*5. Збалансованість руху капіталу і поточного рахунку означає, що:*

А. При збільшенні сальдо рахунку капіталу сальдо поточного рахунку також збільшується.

Б. Рахунок капіталу і рахунок поточних операцій в сумі дорівнюють нулю.

В. Рахунок капіталу і рахунок поточних операцій в сумі дорівнюють чистому експорту.

Г. Рахунок капіталу і рахунок поточних операцій збалансовують державний бюджет.

Д. Усі відповіді неправильні.

*6. Якщо імпорт перевищує експорт, рахунок руху капіталу буде додатним, оскільки:*

- А. Інвестиції повинні дорівнювати заощадженням, а це означає, що і рахунок руху капіталу завжди буде мати додатне сальдо.
- Б. Додатне сальдо рахунку руху капіталу означає, що заощадження перевищують інвестиції.
- В. Країна бере позики за кордоном, що дозволяє їй імпортувати більше ніж експортувати, а також робити більше інвестицій ніж заощаджень.
- Г. Іноземні експортери збільшують заощадження за рахунок коштів, отриманих від експорту своєї продукції в дану країну.
- Д. Усі відповіді неправильні.

*7. Яка з операцій збільшить додатне сальдо балансу поточних операцій України:*

- А. Україна уклала бартерну угоду з Росією на постачання труб на суму 1 млн. дол. Вона отримає газ на ту ж саму суму.
- Б. Україна отримала позику у США на придбання обладнання для реконструкції заводу будівельних матеріалів на суму 500 млн. дол..
- В. Україна продає літак Індії вартістю 1 млн. дол. за банківський депозит на ту ж саму суму.
- Г. Україна купує 10 тис. тролейбусів у Словацькій республіці на суму 5 млн. дол.
- Д. Усі відповіді правильні.

*8. Зростання дефіциту платіжного балансу країни:*

- А. Збільшує валютні резерви ЦБ.
- Б. Зменшує валютні резерви ЦБ.
- В. Збільшує обсяг грошової маси в країні.
- Г. Не впливає на обсяг грошової маси в країні.
- Д. Усі відповіді неправильні.

*9. У випадку, коли валютний курс встановлюється як 1 дол. США = 5,05 грн., має місце:*

- А. Крос-котирування.
- Б. Пряме котирування.
- В. Обернене котирування.
- Г. Усі відповіді правильні.

*10. Для валютного демпінгу характерним є:*

- А. Експортер, купуючи товари на внутрішньому ринку за цінами, що підвищилися під впливом інфляції, продає їх на зовнішньому ринку за більш стійку валюту за цінами нижче середньосвітових.
- Б. Джерелом зниження експортних цін служить курсова різниця, що виникає при обміні вирученої більш стійкої іноземної валюти на знецінену національну.
- В. Вивіз товарів у масовому масштабі забезпечує над прибуток експортерів.
- Г. Усі відповіді правильні.
- Д. Усі відповіді неправильні.

*11. Рахунок поточних операцій платіжного балансу включає:*

- А. Чистий дохід від інвестицій.
- Б. Чисті капітальні трансферти.
- В. Чистий імпорт капіталу.
- Г. Чисті поточні трансферти?



12. У моделі відкритої економіки взаємодіють:

- А. Домогосподарства й держава.
- Б. Іноземні суб'єкти й держава.
- В. Держава, іноземні суб'єкти, національні домогосподарства і підприємства.
- Г. Підприємства, держава і домогосподарства?

13. Ключова відмінність між моделлю IS-LM та моделлю Манделла-Флемінга полягає в тому, що:

- А. У моделі Манделла-Флемінга рівень цін є змінним.
- Б. У моделі Манделла-Флемінга економіка країни є малою відкритою економікою.
- В. Модель Манделла-Флемінга не використовують для оцінки впливів монетарної та фіскальної політики.
- Г. Модель Манделла-Флемінга розглядає взаємодію ринків інакше за моделлю IS-LM.
- Д. Усі твердження неправильні.

14. Із моделі Манделла-Флемінга випливає, що в системі координат ( $Y - e$ ) крива LM унаслідок підвищення обмінного курсу:

- А. Переміщуватиметься ліворуч.
- Б. Переміщуватиметься праворуч.
- В. Стане крутішою
- Г. Буде стабільнішою.
- Д. Усі твердження неправильні.

15. Яке твердження з позиції теорії Гекшера-Оліна неправильне:

- А. Країни експортуватимуть ті товари, виробництво яких потребує значних витрат відносно надлишкових факторів.
- Б. Країни імпортуватимуть товари, у виробництві яких довелося б широко використовувати відносно дефіцитні фактори.
- В. Якщо відношення між кількістю даного фактора та іншими факторами в країні вище, ніж в інших країнах, то цей фактор є відносно надлишковим для даної країни.
- Г. Ціна надлишкового фактора у країні буде нижчою порівняно з іншими країнами.
- Д. Відносна ціна продукту, у виробництві якого у країні використовують дешевший фактор виробництва більшою мірою, ніж інші фактори, буде вищою, ніж деінде.

16. Що не є визначником «національного ромба» в концепції міжнародної спеціалізації країни Майкла Портера:

- А. Кількість і якість певних факторів виробництва.
- Б. Умови внутрішнього попиту, його кількісні і якісні параметри.
- В. Наявність у національній економіці високо розвинутих суміжних галузей, що забезпечують експортноорієнтовані виробництва сировиною, матеріалами, напівфабрикатами, інформацією тощо.
- Г. Правильне співвідношення державного і приватного секторів у національній економіці.
- Д. Стратегія і структура фірм, рівень і характер конкуренції на внутрішньому ринку.

17. Яке твердження неправильне:

- А. Дедалі важливішу роль у міжнародній торгівлі відіграють «азійські тигри».

Б. Рівень заборгованості країни вважають дуже високим, якщо він більший за її річний ВВП.

В. Рівновага у світовій торгівлі, згідно з моделлю двох країн, досягається в точці, у якій крива торговельних можливостей однієї країни перетинається з кривою торговельних можливостей іншої.

Г. Теорему Рибчинського підтверджує так звана «голландська хвороба деіндустріалізації».

### III. Виберіть літеру, яка відповідає правильному варіанту відповіді

- |           |                         |                            |                         |                             |
|-----------|-------------------------|----------------------------|-------------------------|-----------------------------|
| <b>1.</b> | <b>А</b>                | <b>Б</b>                   | <b>В</b>                | <b>Г</b>                    |
|           | якщо правильно тільки 1 | якщо правильно тільки 1, 2 | якщо правильно тільки 3 | якщо правильні усі варіанти |

*При розрахунку складного мультиплікатора витрат у відкритій економіці необхідно знати наступні показники:*

1. Гранична схильність до імпорту.
2. Гранична схильність до споживання.
3. Ставка оподаткування;

- |           |                          |                             |                             |                              |
|-----------|--------------------------|-----------------------------|-----------------------------|------------------------------|
| <b>2.</b> | <b>А</b>                 | <b>Б</b>                    | <b>В</b>                    | <b>Г</b>                     |
|           | якщо правильно тільки 1, | якщо правильно тільки 1, 4, | якщо правильно тільки 2, 3, | якщо правильні усі варіанти. |

*До основних форм міжнародних економічних відносин слід віднести:*

1. Міжнародну торгівлю.
2. Міжнародні спортивні змагання.
3. Розвиток індустріалізації виробництва.
4. Міжнародні валютно-фінансові відносини.

### VI. Встановіть відповідність у вигляді комбінації цифр і букв

**1.**

- А. Абсолютна перевага.
- Б. Порівняльна перевага.
- В. Фритредерство.
- Г. Демпінг.
- Д. Протекціонізм.

1. Продаж товарів за ціною, нижчою від витрат на міжнародних ринках.
2. Здатність країни виробляти товар або послугу з нижчими витратами ресурсів, ніж інші торговельні партнери.
3. Зведення перешкод на шляху вільної торгівлі.
4. Країна має порівняльну перевагу у виробництві продукту, якщо вона виробляє цей продукт із нижчою альтернативною вартістю, ніж потенційний торговельний партнер.
5. Відсутність штучних (створених урядом) бар'єрів на шляху торгівлі між окремими особами і фірмами різних країн.
6. Вигоди від зовнішньої торгівлі розподіляються пропорційно.

2.

- А. Імпорт.
- Б. Експорт.
- В. Структура експорту.
- Г. Експортний потенціал країни.
- Д. Крива торговельних можливостей.

1. Обсяг виробленої продукції, який країна може продати на світовому ринку без будь-якої шкоди для задоволення внутрішніх потреб.
2. Крива, яка показує варіанти спеціалізації країни на виробництві одного продукту з наступним обміном (експортом) для отримання іншого продукту.
3. Товари та послуги, котрі країна купує в інших країнах.
4. Питома вага різних товарних груп у загальному обсязі експорту.
5. Відношення експортних цін країни до її імпорتنих цін.
6. Товари і послуги, які їх одна країна продає іншим країнам.

### 3. ТИПОВІ ЗАДАЧІ ТА ЇХ РОЗВ'ЯЗАННЯ

**Задача 1.** Визначити величину ВВП, якщо:

Валовий випуск (ВВ)	– 1000 од.
Матеріальні витрати (МЗ)	– 500 од.
Непрямі (продуктові) податки (НП)	– 200 од.
Субсидії (Суб.)	– 100 од.

*Розв'язання*

$$\text{ВВП} = \text{ВВ} - \text{МЗ} + \text{НП} - \text{Суб.} = 1000 - 500 + 200 - 100 = 600 \text{ од.}$$

**Задача 2.** Визначити величини валового національного доходу (ВНД) і валового національного розташовуваного доходу (ВНРД), якщо:

Факторні доходи резидентів за кордоном	– 400 од.;
Факторні доходи нерезидентів у даній країні	– 500 од.;
Трансферти нерезидентів резидентам	– 200 од.;
Трансферти резидентів нерезидентам	– 100 од.;
ВВП країни	– 1000 од.

*Розв'язання*

$$1) \text{ВНД} = \text{ВВП} + \text{ЧФД} = 1000 + (400 - 500) = 900 \text{ од.}$$

$$2) \text{ВНРД} = \text{ВНД} + \text{ЧТ} = 900 + (200 - 100) = 1000 \text{ од.}$$

**Задача 3.** Визначити ВВП, ЧВП, НД, Од і ОдПСП, якщо:

Імпорт	– 50 млн. гр. од.
Споживчі видатки	– 250 млн. гр. од.
Державні видатки	– 100 млн. гр. од.
Експорт	– 40 млн. гр. од.
Амортизація	– 10 млн. гр. од.
Чисті приватні внутрішні інвестиції	– 60 млн. гр. од.
Непрямі податки	– 30 млн. гр. од.

Індивідуальні податки	– 20 млн. гр. од.
Валовий прибуток	– 200 млн. гр. од.
Податки на прибуток	– 60 млн. гр. од.
Чистий (нерозподілений) прибуток	– 120 млн. гр. од.
Трансферти	50 – млн. гр. од.

*Розв'язання*

1)  $ВВП = C + I_g + G + X_n = 250 + 70 + 100 + (-10) = 410$  млн. гр. од.

$I_g = A + I_n = 10 + 60 = 70$

$X_n = EX - IM = 40 - 50 = -10$

2)  $ЧВП = ВВП - A = 410 - 10 = 400$  млн. гр. од.

3)  $НД = ВВП - A - N_b = 410 - 10 - 30 = 370$  млн. гр. од.

$НД = ЧВП - N_b = 400 - 30 = 370$  млн. гр. од.

4)  $ОД = НД - \text{Податки на прибуток} - \text{Чистий (нерозподілений) прибуток} + \text{Трансферти} = 370 - 60 - 120 + 50 = 240$  млн. гр. од.

5)  $ОДПСП = ОД - \text{Індивідуальні податки} = 240 - 20 = 220$  млн. гр. од.

**Задача 4.** Номінальний ВВП – 2 млрд. гр. од. Ціни знизилися за рік на 10%. Визначите дефлятор і реальний ВВП.

*Розв'язання*

$Д (\text{дефлятор}) = 1 - 0,1 = 0,9.$

$Д (\text{дефлятор}) = \frac{\text{ВВП номінальний}}{\text{ВВП реальний}} \Rightarrow$

$\Rightarrow \text{ВВП реальний} = \frac{\text{ВВП номінальний}}{\text{дефлятор}}.$

$\text{Реальний ВВП} = 2 : 0,9 = 2,2$  млрд. гр. од.

**Задача 5.**

Населення країни – 10 млн. чол.

Непрацевдатні й вибулі зі складу робочої сили – 2 млн. чіл.

Фрикційно безробітні – 0,4 млн. чол.

Структурно безробітні – 0,2 млн. чол.

Циклічно безробітні – 0,2 млн. чол.

Визначите рівні безробіття, зайнятості, природний рівень безробіття й рівень повної зайнятості.

*Розв'язання*

1)  $\text{Рівень безробіття} = (0,4 + 0,2 + 0,2) : (10 - 2) \times 100\% = 10\%.$

2)  $\text{Рівень зайнятості} = 100 - \text{рівень безробіття} = 100 - 10 = 90\%.$

3)  $\text{Природний рівень безробіття} = (0,4 + 0,2) : (10 - 2) \times 100\% = 7,5\%.$

4)  $\text{Рівень повної зайнятості} = 100\% - 7,5\% = 92,5\%.$

**Задача 6.**

Номінальний ВВП – 2 млрд. гр. од.

Ріст цін за рік – 25%.

Фактичний рівень безробіття – 10%.

Природний рівень безробіття – 6%.

Визначити дефлятор, реальний ВВП, відносне відставання реального ВВП від потенційного, величину потенційного ВВП.

*Розв'язання*

- 1) Дефлятор =  $1 + 0,25 = 1,25$ .
- 2) ВВП реальний = ВВП номінальний : дефлятор =  $2 : 1,25 = 1,6$  млрд. гр. од.
- 3) Відставання реального ВВП – за законом Оукена:  
 $1\% \text{ — } 2,5\%$ ,  
 $(10 - 6) = 4\% \text{ — } X\%$   
 $X = 10\%$ .
- 4) Складемо нову пропорцію:  
потенційний ВВП =  $X \text{ — } 100\%$ ;  
реальний ВВП =  $1,6 \text{ — } (100 - 10) = 90\%$   
 $X = 1,78$  млрд. гр. од.

**Задача 7.** Індекс цін 2001 року ( $I_1$ ) – 1,1. Індекс цін 2002 року ( $I_2$ ) – 1,21. Визначите середньорічний темп інфляції й кількість років, необхідне для подвоєння цін.

*Розв'язання*

- 1) Рівень інфляції =  $(P_t - P_{t-1}) : (P_{t-1}) \times 100\% = (1,21 - 1,1) : 1,1 \times 100 = 10\%$ .
- 2)  $K$  (кількість років, що потрібні для подвоєння цін) =  $70 : 10 = 7$  років.

**Задача 8.** Визначити депозитний мультиплікатор, якщо коефіцієнт готівки  $cr = CU/D$ . Норматив обов'язкових резервів  $rr$  становить 12%.

*Розв'язання*

$$m_d = 1 : rr = 1 : 0,12 = 8,33.$$

**Задача 9.** Визначити приріст грошової пропозиції, якщо вихідний приріст депозитів за рахунок грошової емісії становить 200 тис. гр. од., норматив обов'язкових резервів 10%.

*Розв'язання*

$$m_d = 1 : rr = 1 : 0,1 = 10;$$
$$\Delta M_s = \Delta D = \Delta D_0 \times m_d = 200000 \times 10 = 2 \text{ млн. гр. од.}$$

**Задача 10.** Депозити фізичних осіб становлять 100 тис. гр. од. Як зміниться грошова пропозиція, якщо норматив обов'язкових резервів становить 5%?

*Розв'язання*

$$m_d = 1 : rr = 1 : 0,05 = 20;$$
$$\Delta M_s = \Delta D_0 \times (m_d - 1) = 100000 \times (20 - 1) = 1900 \text{ тис. гр. од.}$$

**Задача 11.** Як зміниться грошова пропозиція, якщо активи комерційних банків зросли на 10 млн. гр. од., норматив обов'язкових резервів становить 10%, коефіцієнт готівки становить 0,2?

*Розв'язання*

$$m_m = (1 + cr) : (cr + rr) = (1 + 0,2) : (0,1 + 0,2) = 4;$$
$$\Delta M_s = \Delta H \times m_m = 10 \text{ млн. грн.} \times 4 = 40 \text{ млн. гр. од.}$$

**Задача 12.** Сумарні резерви комерційного банку складають 220 млн. гр. од. Депозити дорівнюють 950 млн. гр. од. Обов'язкова норма резервування депозитів складає 20%. Як може змінитися пропозиція грошей, якщо банк вирішить використовувати усі свої надлишкові резерви для видачі позичок?

*Розв'язання*

При нормі резервування  $rr = 20\%$  сума обов'язкових резервів  $R$ , складе:

$$R = 950 \times 0,2 = 190 \text{ млн. гр. од.}$$

Отже, надлишкові резерви дорівнюють:  $E = 220 - 190 = 30$  млн. гр. од. Якщо усі вони будуть використані для видачі позик, то додаткова пропозиція грошей може скласти:  $\Delta M = 30 \times 1 : 0,2 = 150$  млн. гр. од.

У даному випадку ми можемо використовувати лише банківський мультиплікатор  $1/rr$ , оскільки не маємо даних про грошову базу і співвідношення готівка-депозити. Отримана сума є максимально можливим розширенням пропозиції грошей, якщо вони не виходять за межі банківської системи.

**Задача 13.** Витрати домогосподарств на споживання:  $C = 100 + 2/9Y$ .

Розрахуйте витрати домогосподарств на споживання і величину заощаджень, а також середню схильність до споживання і середню схильність до заощаджень, якщо дохід ( $Y$ ) дорівнює 900 гр. од. Визначте граничну схильність до споживання і граничну схильність до заощаджень при зростанні наявного доходу з 900 до 1800 гр. од.

*Розв'язання*

Функція споживання:  $C = 100 + 2/9Y$ .

1) При доході в 900 гр. од. витрати домогосподарства на споживання складатимуть:  $C = 100 + 2/9 \times 900 = 300$  (грн.).

Так як  $Y = C + S$ , то  $S = Y - C = 900 - 300 = 600$  (гр. од.).

Середня схильність до споживання:  $APC = \frac{C}{Y} = \frac{300}{900} = 1/3$ .

Це означає, що 33,3% свого наявного доходу домогосподарство витрачає на споживання.  $APC + APS = 1$ ;  $APS = 1 - APC = 1 - 1/3 = 2/3$ .

Це означає, що 66,7% свого наявного доходу домогосподарство заощаджує.

2) При зміні доходу до 1800 гр. од.:  $C = 100 + 2/9 \times 1800 = 500$  (гр. од.).

Таким чином, при зростанні наявного доходу в 2 рази споживання збільшиться у 1,7 рази, гранична схильність до споживання складатиме 0,22

( $MPC = \frac{\Delta C}{\Delta Y}$ ); а гранична схильність до заощаджень:

$$MPS = \frac{\Delta S}{\Delta Y} = 1 - MPC;$$

$$MPS = 1 - 0,22 = 0,78.$$

**Задача 14.** Заповніть таблицю, визначивши відповідні показники. Складіть рівняння споживання і заощадження.

Y	C	S	APC	APS	MPC	MPS
0	20					
50	50					
100	80					
150	110					
200	140					

*Розв'язання*

- 1)  $Y = C + S \Rightarrow S = Y - C$ ;  $S_0 = 0 - 20 = -20$ ;  $S_1 = 50 - 50 = 0$ ;  $S_2 = 100 - 80 = 20$ ;  $S_3 = 150 - 110 = 40$ ;  $S_4 = 200 - 140 = 60$ .
- 2)  $APC = C : Y$ ;  $APC_1 = 50 : 50 = 1$ ;  $APC_2 = 80 : 100 = 0,8$ ;  $APC_3 = 110 : 150 = 0,73$ ;  $APC_4 = 140 : 200 = 0,7$ .
- 3)  $APS = S : Y$ ;  $APS_1 = 0$ ;  $APS_2 = 20 : 100 = 0,2$ ;  $APS_3 = 40 : 150 = 0,27$ ;  $APS_4 = 60 : 200 = 0,3$ .
- 4)  $MPC = \Delta C : \Delta Y = 30 : 50 = 0,6$ .
- 5)  $MPS = \Delta S : \Delta Y = 20 : 50 = 0,4$ .

Y	C	S	APC	APS	MPC	MPS
0	20	-20	-	-	-	-
50	50	0	1	0	0,6	0,4
100	80	20	0,8	0,2	0,6	0,4
150	110	40	0,73	0,27	0,6	0,4
200	140	60	0,7	0,3	0,6	0,4

- 6)  $C = C_a + MPC \cdot Y$   
 $C = 20 + 0,6 Y$
- 7)  $S = -C_a + MPS \cdot Y$   
 $S = -20 + 0,4 Y$ .

**Задача 15.** Припустимо, рівняння споживання та інвестицій мають вигляд:  $C = 0,8 \times Y + 20$ ;  $I = 10$ . Визначити рівноважний ВВП (Y) за методом «витрати – випуск».

*Розв'язання*

- $Y = C + I$  – умова рівноваги, за методом «витрати – випуск».
- $Y = (0,8 Y + 20) + 10$ .
- Якщо умовою рівноваги є вираження  $Y = D$ , то
- $Y = D = (0,8 Y + 20) + 10$ .
- Після перетворень одержуємо:
- $Y - 0,8 Y = 20 + 10$ ;
- $Y = D = 150$  – рівноважний обсяг виробництва.

**Задача 16.** Припустимо, рівняння споживання та інвестицій мають вигляд:  
 $C=0,8 Y+20$ ;  $I=10$ . Визначити рівноважний ВВП методом «вилучень – ін'єкцій».

*Розв'язання*

Умовою рівноваги за методом «вилучень – ін'єкцій». є вираження:  $S = I$ .

$S = -C_a + (1 - MPC) \times Y$ , або  $S = -C_a + MPS Y$ .

Оскільки  $MPC + MPS = 1$ , то

$MPS = 1 - MPC$ ;

$MPS = 1 - 0,8 = 0,2$ .

Тоді рівняння заощадження має вигляд:  $S = 0,2 Y - 20$ .

Якщо  $S = I$ , то

$0,2 Y - 20 = 10$ ;

$D = Y = 150$  – рівноважний обсяг виробництва.

**Задача 17.** Визначити двома способами рівноважний ВВП, якщо рівняння споживання та інвестицій мають вигляд:  $C = 40 + 0,8 Y$ ;  $I = 30$ .

*Розв'язання*

1) Метод «витрати – випуск»:  $Y = C + I$  – умова рівноваги.

$Y = (40 + 0,8D) + 30$ ;

$0,2 Y = 70$ ;  $Y = \text{ВВП} = 350$ .

2) Метод «вилучення – ін'єкції»:  $S = I$  – умова рівноваги. Рівняння заощадження має загальний вигляд:

$S = -C + MPS \times Y$ ;

$MPC + MPS = 1 \Rightarrow MPS = 1 - MPC = 1 - 0,8 = 0,2$ .

Рівняння заощадження відповідно до умов задачі:

$S = -40 + 0,2 Y$ ;

$-40 + 0,2 Y = 30$ ;

$0,2 Y = 70$

$D = Y = 350$  – рівноважний ВВП.

**Задача 18.** Відомо, що ВВП реальний (фактичний) – 200 гр. од., ВВП рівноважний – 300 гр. од.,  $MPC = 0,6$ .

Визначити величину інвестицій, яка забезпечує досягнення рівноважного ВВП.

*Розв'язання*

$m_i = \Delta \text{ВВП} : \Delta I \Rightarrow \Delta I = \Delta \text{ВВП} : m_i$ ;

$m_i = 1 : (1 - MPC) = 1 : (1 - 0,6) = 2,5$ ;

$\Delta I = (300 - 200) : 2,5 = 40$ .

Інвестиції повинні зрости на 40 гр. од., що забезпечить досягнення рівноважного ВВП.

**Задача 19.** Національну економіку описує система рівнянь:

$Y = C + I + G$ ;

$C = 150 + 0,8(Y - T)$ ;

$I = 190$ ;  $G = 250$ ,  $T = 150$ .



Визначити, чи є ВВП рівноважним. Якщо  $Y = 2500$ , то наскільки збільшаться інвестиції у запаси?

*Розв'язання*

1)  $Y = 150 + 0,8(Y - 150) + 250 + 190$ . Звідси:  $Y = 2350$ .

2) якщо  $Y = 2500$ , то інвестиції у запаси збільшаться на  $2500 - 2350 = 150$  гр.од.

**Задача 20.** У 2006 р. ВВП країни склав 200 млрд. гр. од., а чисельність населення – 40 млн. чол. У 2007 р. величина ВВП становила 210 млрд. гр. од. при збільшенні населення на 2%.

Визначити темпи зростання і приросту ВВП, а також ВВП на душу населення.

*Розв'язання*

Темп зростання ВВП ( $T_{зр}^{ВВП}$ ):

$$T_{зр}^{ВВП} = \frac{ВВП_{2007}}{ВВП_{2006}} \times 100 = \frac{210}{200} \times 100 = 105\%.$$

Темп приросту ВВП ( $T_{пр}^{ВВП}$ ):

$$T_{пр}^{ВВП} = T_{зр} - 100 = 105 - 100 = 5\%,$$

$$\text{або } T_{пр}^{ВВП} = \frac{ВВП_{2007} - ВВП_{2006}}{ВВП_{2006}} \times 100 = \frac{210 - 200}{200} \times 100 = 5\%.$$

Темп зростання ВВП на душу населення ( $T_{зр}^{ВВП/нас}$ ):

$$T_{зр}^{ВВП/нас} = \frac{ВВП_{2007} / Нас_{2007}}{ВВП_{2006} / Нас_{2006}} \times 100 = \frac{\frac{210000}{40 \times 1,02}}{\frac{200000}{40}} \times 100 \approx 102,9\%,$$

$$\text{або } T_{зр}^{ВВП/нас} = \frac{T_{зр}^{ВВП}}{T_{зр}^{нас}} \times 100 = \frac{105}{102} \times 100 \approx 102,9\%.$$

Темп приросту ВВП на душу населення ( $T_{пр}^{ВВП/нас}$ ):

$$T_{пр}^{ВВП} = T_{зр}^{ВВП/нас} - 100 = 102,9 - 100 = 2,9\%.$$

**Задача 21.** Темпи приросту ВВП, капіталу і праці склали відповідно 7%, 12% і 3%, а частка капіталу в сумі витрат становить 40%. Обчислити залишок Солоу.

*Розв'язання*

Оскільки  $\frac{\Delta Y}{Y} = \frac{\Delta A}{A} + a \frac{\Delta K}{K} + (1 - a) \frac{\Delta L}{L}$ ,

$$\text{то } \frac{\Delta A}{A} = \frac{\Delta Y}{Y} - a \frac{\Delta K}{K} - (1 - a) \frac{\Delta L}{L} = 7 - 0,4 \times 12 - (1 - 0,4) \times 2 = 7 - 4,8 - 1,2 = 1,0\%.$$

**Задача 22.** Величина ВВП країни складає 10 млрд. гр. од, кількість зайнятих – 2 млн. осіб, норма амортизації – 6%, вартість капіталу – 25 млрд. гр. од. Обчислити норму заощаджень  $s'$ , за якою забезпечується стійкий рівень капіталоозброєності.

*Розв'язання*

За моделлю Солоу, при стійкому рівні капіталоозброєності  $\Delta k = 0$ , тобто

$$s' \cdot y = d \cdot k,$$

$$s' = \frac{d \cdot k}{y} = \frac{d \cdot \frac{K}{L}}{\frac{Y}{L}} = \frac{0,06 \cdot \frac{25000}{2}}{\frac{10000}{2}} = 0,15, \text{ тобто } 15\%.$$

**Задача 23.** При величині ВВП 100 млрд. гр. од. кількість зайнятих складає 10 млн. осіб, норма амортизації – 13%, норма заощаджень – 15%, приріст населення – 2%. Обчислити капіталоозброєність  $k$  за якою забезпечується критична величина інвестицій.

*Розв'язання*

При критичній величині інвестицій  $\Delta k = 0$ , тобто

$$\Delta k = s' \cdot y - (d + n) \cdot k = 0$$

$$s' \cdot y = (d + n) \cdot k$$

$$k = \frac{s' \cdot y}{d + n} = \frac{s' \cdot \frac{Y}{L}}{d + n} = \frac{0,15 \cdot \frac{100000}{10}}{0,13 + 0,02} = 10000 \text{ гр. од. на одну особу.}$$

**Задача 24.** Використовуючи модель Домара-Харрода, визначте темп приросту ВВП, якщо норма заощаджень складає 20%, а капіталомісткість продукту (відношення приросту капіталу до приросту продукту) дорівнюється 2,5.

*Розв'язання*

Оскільки  $\frac{\Delta Y}{Y} = \frac{s'}{K_y}$ , то  $\frac{\Delta Y}{Y} = \frac{0,2}{2,5} = 0,08$ , тобто приріст ВВП склав 8%.

**Задача 25.** В умовах економічної рівноваги та повної зайнятості державні закупівлі збільшилися на 20 млн. гр. од., а непрямі податки на бізнес – на 10 млн. гр. од. Розрахуйте інфляційний розрив при умові, що гранична схильність до споживання дорівнює 0,8.

*Розв'язання*

Мультиплікатор державних витрат  $m_g = \Delta Y / \Delta G = 1 / (1 - MPC)$ , тобто дорівнює

$$m_g = 1 : (1 - 0,8) = 5$$

Мультиплікатор податків  $m_t = -\Delta Y / \Delta T = -MPC / MPS$ , тобто дорівнює

$$m_t = -0,8 : 0,2 = (-4).$$

З врахуванням мультиплікаторів отримуємо:

$$\Delta G \times m_g = 20 \times 5 = 100 \text{ млн. гр. од.};$$

$$\Delta T \times m_t = 10 \times (-4) = -40 \text{ млн. грн.}$$

Отже, інфляційний розрив буде дорівнювати  $100 - 40 = 60$  млн. гр. од.

**Задача 26.** За наведеними даними скласти платіжний баланс умовної країни У, класифікуючи кожен з операцій як кредит або дебет.

Операція	Обсяг (млн. гр. од.)
Експорт нафти	6
Імпорт зерна	5
Експорт зброї	2
Доходи від туризму іноземців в країну У	6
Грошові перекази іноземцям із країни У	2
Придбання акцій приватних корпорацій Франції	6
Придбання золота у іноземних громадян	1

*Розв'язання*

Кредит		Дебет	
Експорт нафти	6	Імпорт зерна	5
Експорт зброї	2	Грошові перекази іноземцям	2
Доходи від туризму іноземців в країну У	6	Придбання акцій	6
		Придбання золота	1

**Задача 27.** У країні позитивне сальдо торговельного балансу за рік складає 25 тис. грошових одиниць. Відомо, що вартість імпорту на 20% менша від вартості експорту. Визначити: обсяг експорту та імпорту країни.

*Розв'язання*

Експорт - імпорт = сальдо.

Припустимо, що Х – сума експорту, тоді

$$X - 0,8X = 25$$

$$X = 125 \text{ тис. гр. од.}$$

Таким чином, експорт країни дорівнює 125 тис. гр. од., а імпорт

$$IM = 0,8 \cdot 125 = 100 \text{ тис. гр. од.}$$

**Задача 28.** Розрахуйте і прокоментуйте величину реального валютного курсу гривні і євро (пряме котирування), якщо номінальний курс  $e_n = 1 : 10$ ; зростання цін в Україні склало 22%, а в країнах ЄС – 5%.

*Розв'язання*

$$e_r = e_n \times \frac{I_p^1}{I_p^0}, \text{ де } e_n \text{ – номінальний курс, } I_p^1 \text{ – індекс цін в ЄС, а } I_p^0 \text{ – в Україні.}$$

$$e_r = e_n \cdot \frac{I_p^1}{I_p^0} = \frac{1}{10} \cdot \frac{1,05}{1,22} \approx 1:11,62, \text{ тобто реальний курс гривні нижче номінального за}$$

рахунок більш високої інфляції.

**Задача 29.** Визначте і прокоментуйте величину граничної схильності до імпорту (MPI), якщо при середній податковій ставці 30% маємо наступні дані за 2007 і 2008 рр.(млрд. гр. од.):

	2011	2012
ВВП (Y)	150	200
Імпорт (Im)	10	12

*Розв'язання*

$$MPI = \frac{\Delta^2 m}{\Delta Y \cdot (1-t)} = \frac{12-10}{(200-150) \cdot (1-0,3)} \approx 0,006.$$

Одиниця приросту ВВП з урахуванням оподаткування забезпечує приріст імпорту на 0,006.

**Задача 30.** Розрахуйте і прокоментуйте величину мультиплікатора витрат у відкритій економіці, якщо гранична схильність до заощадження (MPS) – 0,4, ставка оподаткування – 20%, приріст імпорту – 10 млрд. гр. од., приріст ВВП – 80 млрд. гр. од.

*Розв'язання*

$$m_e = \frac{1}{1 - (MPC - MPI) \cdot (1-t)};$$

$$MPC = 1 - MPS = 1 - 0,4 = 0,6;$$

$$MPI = \frac{\Delta Im}{\Delta Y \times (1-t)} = \frac{10}{80 \times (1-0,2)} \approx 0,16;$$

$$m_e = \frac{1}{1 - (MPC - MPI) \times (1-t)} = \frac{1}{1 - (0,6 - 0,16) \times (1-0,2)} \approx 1,54.$$

Зростання автономних витрат у відкритій економіці на 1 забезпечує приріст ВВП на 1,54.

#### 4. МЕТОДИЧНІ ВКАЗІВКИ ДО ВИКОНАННЯ РОЗРАХУНКОВО-ГРАФІЧНОЇ РОБОТИ

Підготовка до виконання РГР розпочинається з підбору й вивчення літературних джерел. Методика опрацювання літератури залежить від характеру досліджуваної проблеми й індивідуальних здібностей студента. Попереднє вивчення літературних джерел є підґрунтям для виконання РГР, оскільки сприяє осмисленню теорії, сприяє виконанню практичної частини, дає змогу робити висновки.

Чорновий варіант роботи бажано надати керівникові практичних занять з метою узгодження змісту окремих матеріалів. Після необхідних доповнень і уточнень студент здійснює остаточне оформлення роботи.

Розрахунково-графічна робота мусить мати чітку логічну побудову з відповідними складовими елементами.

У *вступі* визначають мету і завдання, об'єкт і методи дослідження.

*Основна частина* роботи передбачає відповідні розрахунки за певною методикою, обґрунтування висновків і пропозицій щодо вивченої проблеми макроекономічного аналізу.

У *висновках* стисло підсумовують результати дослідження. Обсяг розрахунково-графічної роботи - 10 - 15 сторінок формату А4. Приблизний обсяг структурних складових тексту РГР (кількість сторінок) є таким:

- титульний аркуш - 1;
- вступ – 1- 2;
- основна частина – 8-10;
- висновки й список використаної літератури – 1– 2.

Розрахунково-графічна робота має бути написана й правильно оформлена. Текст роботи має розміщуватися з одного боку аркушу. Шрифт – Times New Roman. Розмір шрифту – 14, береги з усіх сторін – 2 см, міжрядковий інтервал – 1,5. Роботу комплектують у такій послідовності: титульний аркуш, зміст, вступ, основна частина, висновки, додатки (в разі потреби), список джерел.

Нумерація сторінок має бути наскрізною: номер сторінки проставляють арабськими цифрами знизу по центру, проте на титульному аркуші (перша сторінка роботи) номер сторінки не ставлять.

Формули слід нумерувати арабськими цифрами. Порядковий номер вказують у круглих дужках праворуч від формули. Він має складатися з номера завдання, через крапку, і порядкового номера формули в даному завданні. Наприклад, (1.1.) означає: перша формула у першому завданні. Розрахунки, що наводять в тексті, можна подавати у вигляді таблиці, дані якої мають бути обов'язково проаналізовані у роботі.

Кожна таблиця мусить мати заголовок, який відображає її зміст. Нумерацію таблиць здійснюють таким чином: по центру над заголовком пишуть слово «Таблиця» та її порядковий номер. Номер таблиці складається з номера завдання і, через крапку, порядкового номера таблиці в даному завданні. Наприклад: Таблиця 1.1. – перша таблиця першого завдання. Номер і назву таблиці друкують великими літерами над таблицею і розміщують симетрично до тексту. Усі стовпчики нумерують. Якщо таблиця має продовження на наступній сторінці, то пишуть: Продовження таблиця 1.1., а перший її рядок відображає нумерацію стовпчиків. У разі, коли показники, які містяться в таблиці, мають однакову одиницю виміру, то їх виносять у заголовок таблиці; коли ж вони різні, їх розміщують у спеціальній графі та відповідних рядках таблиці.

Ілюстративний матеріал у формі схем і графіків оформлюють таким чином: під ілюстрацією пишуть слово «Рис.» і проставляють номер, який складається з номера завдання і, через крапку, порядкового номера ілюстрації у даному завданні. Наприклад: Рис.2.1 – перший рисунок другого завдання (Додаток 4).

Матеріали таблиць і графіків повинні обов'язково коментуватися.

У тексті можуть бути зроблені посилання на джерела, з яких запозичена інформація, цитати, визначення, графіки, формули. Посилання на джерела рекомендують здійснювати у квадратних дужках із зазначенням сторінок. Наприклад: [4, с. 54].

*Оформлення списку джерел.* Список використаних джерел – елемент бібліографічного апарату, який містить бібліографічні описи використаних джерел і розміщується після висновків. Бібліографічний опис складають безпосередньо за друкованим твором або виписують з каталогів і бібліографічних покажчиків. Джерела треба розміщувати у порядку появи посилань у тексті, найбільш зручний для користування.

На останній сторінці розрахунково-графічної роботи студент повинен поставити свій підпис і дату подання роботи на кафедру.

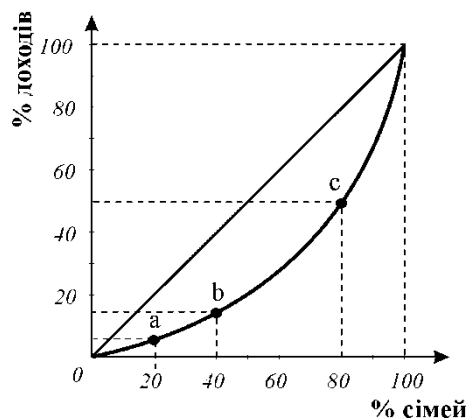
## 5. ВАРІАНТИ ЗАВДАНЬ РОЗРАХУНКОВО-ГРАФІЧНОЇ РОБОТИ

### ВАРІАНТ 1

#### *Завдання 1.*

Проаналізуйте графік і дайте відповіді на наступні питання:

1. Визначте модель, що представлена на графіку, поясніть її.
2. Поясніть економічну суть бісектриси на графіку.
3. Виходячи з числових даних поясніть економічний зміст точок *a*, *b*, *c* на графіку.
4. Добудуйте графік таким чином, щоб він ілюстрував зростання нерівності доходів.



#### *Завдання 2.*

Розрахуйте номінальний і реальний ВВП, валовий національний дохід (ВНД) і валовий національний наявний дохід (ВННД), якщо надано такі показники (млрд. гр. од.): споживчі видатки – 100, валові внутрішні приватні інвестиції – 45, державні закупівлі – 50, імпорт – 15, експорт – 10, чисті факторні доходи – 20, чисті трансферти – 5, зростання цін за рік – 25 %.

### Завдання 3.

Населення складає 80 млн. осіб, 14 млн. осіб – діти до 16 років, 20 млн. осіб вибули зі складу робочої сили, безробітні складають 24 млн. осіб Розрахувати: величину робочої сили; рівень безробіття; рівень зайнятості.

### Завдання 4.

ВВП реальний (фактичний) – 400 од.

ВВП рівноважний – 600 од.

MPC = 0,85

Визначте величину інвестицій, яка забезпечує досягнення рівноважного ВВП.

**Завдання 5.** Визначте і прокоментуйте величину граничної схильності до імпорту (MPI), якщо при середній податковій ставці 30 % маємо наступні дані за 2010 і 2011 рр.(млрд. гр. од.):

	2010	2011
ВВП (Y)	150	200
Імпорт (Im)	10	12

### Завдання 6.

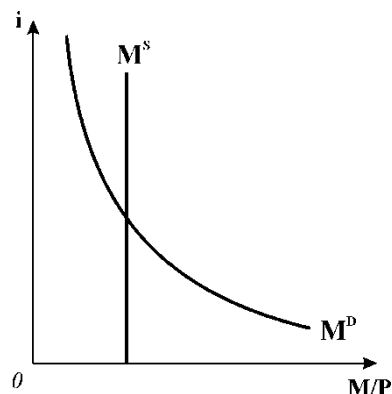
Грошова маса становить 10 млрд. гр. од. Грошова одиниця здійснює в середньому 4 обороти. Умовний фізичний обсяг національного виробництва становить 400 млн. гр. од. Визначте середній рівень цін, а також його зміну при зростанні грошової маси на 10% та зниженні умовного фізичного обсягу національного виробництва на 5%.

## ВАРІАНТ 2

### Завдання 1.

Проаналізуйте графік і дайте відповіді на наступні питання:

1. Визначте яка модель представлена на графіку.
2. Зробіть відповідну побудову до графіка, яка б ілюструвала зміну рівноваги за умови збільшення центральним банком грошової пропозиції, позначте параметри початкового і нового станів рівноваги.
3. Які інструменти монетарної політики сприяють досягненню стану рівноваги.
4. Поясніть передатний механізм кейнсіанського підходу.



### Завдання 2.

Модель закритої змішаної економіки характеризується наступними даними (млрд. гр. од.): автономне споживання дорівнює 100, гранична схильність до заощадження становить 0,2; заплановані автономні інвестиції  $I = 160$ , урядові видатки  $G = 300$ , автономні податки  $T = 200$ , потенційний ВВП становить 2500. Визначте: рівноважний обсяг ВВП; охарактеризуйте стан економіки; величину мультиплікатора видатків.

### Завдання 3.

Номінальний ВВП країни становить 12 млрд. гр. од., ціни зросли на 12 %, фактичний рівень безробіття становить 9 %. Визначте дефлятор, величину реального ВВП. Використовуючи закон Оукена, розрахуйте відставання фактичного ВВП від потенційного якщо природній рівень безробіття становить 5 % та розмір потенційного ВВП.

### Завдання 4.

Державні видатки та чисті податки збільшилися на 100 тис. гр. од. Гранична норма споживання дорівнює 0,75. Податкова ставка (коефіцієнт податків) 0,2. Визначте мультиплікатори державних видатків, податків та збалансованого бюджету.

### Завдання 5.

Розрахуйте і прокоментуйте величину мультиплікатора витрат у відкритій економіці, якщо гранична схильність до споживання (MPC) – 0,6; ставка оподаткування – 20 %, приріст імпорту – 10 млрд. гр. од., приріст ВВП – 80 млрд. гр. од.

### Завдання 6.

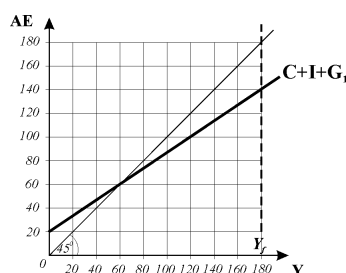
Визначте зміну грошової пропозиції, якщо активи комерційних банків зростуть на 15 млн. гр. од., норматив обов'язкових резервів становитиме 12 %, а коефіцієнт готівки дорівнюватиме 0,5.

## ВАРІАНТ 3

### Завдання 1.

Проаналізуйте графік і дайте відповіді на наступні питання:

1. Визначте яка модель представлена на графіку, яку економіку вона характеризує (закриту, відкриту, змішану, приватну).
2. Охарактеризуйте стан економіки (фазу циклу) у точці початкової рівноваги.
3. Зробіть відповідну добудову до графіка і визначте величину урядових видатків, необхідних (за решти рівних умов) для досягнення рівноваги на рівні потенційного обсягу національного виробництва.
4. Визначте за графіком величину мультиплікатора видатків.





### **Завдання 2.**

Величина загальних резервів комерційних банків становить 4 млн. грн. Сумарний обсяг депозитів – 6 млн. грн. Норма обов'язкового резервування  $rr = 20\%$ , коефіцієнт готівки  $cr = 0,24$ . Визначте: величину депозитного мультиплікатора; зміну грошової пропозиції за умови грошової емісії у розмірі 2 млн. грн. од., зміну у грошовій пропозиції, якщо за інших рівних умов коефіцієнт готівки збільшиться на 10 %.

### **Завдання 3.**

Витрати домогосподарств на споживання:  $C = 100 + 0,23Y$ . Розрахуйте витрати домогосподарств на споживання і величину заощаджень, а також середню схильність до споживання і середню схильність до заощаджень, якщо дохід ( $Y$ ) дорівнює 900 грн. од. Визначте граничну схильність до споживання і граничну схильність до заощаджень при зростанні наявного доходу з 900 до 1800 грн. од.

### **Завдання 4.**

Державні видатки та чисті податки збільшилися на 350 тис. грн. од. Гранична норма споживання дорівнює 0,7. Податкова ставка 30%. Визначте мультиплікатори державних видатків, податків та збалансованого бюджету.

### **Завдання 5.**

Визначте і прокоментуйте величину граничної схильності до імпорту (МРІ), якщо при середній податковій ставці 15 % маємо наступні дані за поточний і попередній роки (млрд. грн. од.):

	Попередній рік	Поточний рік
ВВП ( $Y$ )	250	300
Імпорт ( $Im$ )	10	12

### **Завдання 6.**

Розрахуйте рівні безробіття, зайнятості, повної зайнятості, природний рівень безробіття, якщо надано такі показники: населення країни 28 млн. чол.; кількість фрикційно безробітних – 0,2 млн. чол.; кількість циклічно безробітних – 0,6 млн. чол.; кількість структурно безробітних – 0,4 млн. чол.; кількість зареєстрованої робочої сили – 22 млн. чол.

## **ВАРІАНТ 4**

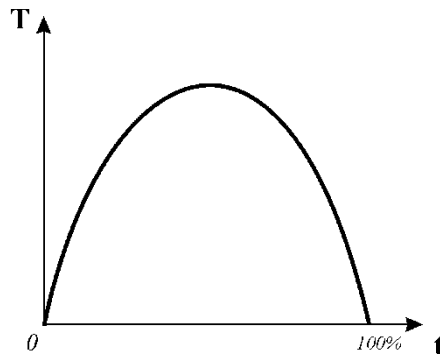
### **Завдання 1.**

Розрахуйте рівні безробіття, зайнятості, повної зайнятості, природний рівень безробіття, реальний ВВП, відставання реального ВВП від потенційного, величину потенційного ВВП, якщо надано такі показники: кількість безробітних – 0,8 млн. чол., зокрема: фрикційно безробітних – 0,2 млн. чол., циклічно безробітних – 0,4 млн. чол.; структурно безробітних – 0,2 млн. чол.; номінальний ВВП – 4 млрд. грн. од.; дефлятор – 1,2; кількість зареєстрованої робочої сили – 8 млн. чол.

### **Завдання 2.**

Проаналізуйте графік і дайте відповіді на наступні питання:

1. Визначте модель, що представлена на графіку, поясніть зв'язок між якими змінними ілюструє крива на графіку.
2. Визначте графічно та обґрунтуйте точку оптимуму.
3. Проілюструйте та опишіть відхилення від точки оптимуму.
4. Поясніть яка макроекономічна теорія використала цю криву в обґрунтуванні рекомендацій для реальної економічної політики, визначте їх.



### **Завдання 3.**

Номінальний валовий внутрішній продукт країни становить 42 млн. гр. од., поточні ціни зросли на 6 %. Визначте дефлятор ВВП, величину реального ВВП; абсолютний приріст та темпи приросту ВВП, якщо ВВП  $t_{-1}$  становив 40,95 млн. гр. од.

### **Завдання 4.**

Як зміниться пропозиція грошей, якщо вихідний приріст депозитів за рахунок грошової емісії становитиме 200 тис. гр. од., а норматив обов'язкових резервів 10 % ?

### **Завдання 5.**

Фактичний ВВП становить 450 млн. гр. од. одиниць. Рівноважний 480 млн. гр. од. Гранична норма споживання дорівнює 0,75. Податкова ставка 4 % .

Визначте:

1. Простий та складний мультиплікатори державних видатків.
2. Простий та складний податків та збалансованого бюджету.

Поясних залежність між отриманими показниками.

### **Завдання 6.**

Розрахуйте і прокоментуйте величину мультиплікатора витрат у відкритій економіці, якщо гранична схильність до споживання (MPC) – 0,55; ставка оподаткування – 10 %, приріст імпорту – 15 млрд. гр. од., приріст ВВП – 150 млрд. гр. од.

## **ВАРІАНТ 5**

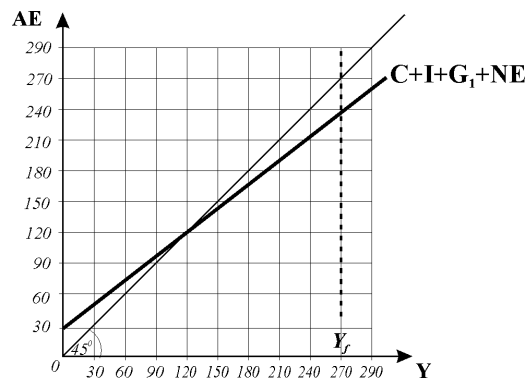
### **Завдання 1.**

Визначте величини ВНД і ВНРД, якщо факторні доходи резидентів закордоном 200 млрд. гр. од., трансфери резидентів нерезидентам 100 млрд. гр. од., ВВП країни 500 млрд. гр. од., факторні доходи нерезидентів в даній країні 250 млрд. гр. од., трансфери нерезидентів резидентам 90 млрд. гр. од.

### Завдання 2.

Проаналізуйте графік і дайте відповіді на наступні питання:

1. Визначте яка функція представлена на графіку, яку модель економіки вона характеризує.



2. Охарактеризуйте стан економіки у точці початкової рівноваги.

3. Добудуйте графік і визначте величину урядових видатків, необхідних для досягнення рівноваги на рівні потенційного обсягу національного виробництва.

### Завдання 3.

Розрахуйте рівні безробіття, зайнятості, повної зайнятості, природний рівень безробіття, якщо надано такі показники: населення країни 34 млн. чол.; кількість фрикційно безробітних – 0,3 млн. чол.; кількість циклічно безробітних – 0,8 млн. чол.; кількість структурно безробітних – 0,5 млн. чол.; кількість зареєстрованої робочої сили – 32 млн. чол.

### Завдання 4.

Визначте двома способами рівноважний ВВП, якщо рівняння споживання та інвестицій мають вигляд:

$$C = 1000 + 0,9Y$$

$$I = 390$$

Проілюструйте графічно визначення рівноважного ВВП за методом «вилучення –ін'єкції».

### Завдання 5.

Визначте зміну грошової пропозиції, якщо активи комерційних банків зростуть на 15 млн. гр. од., норматив обов'язкових резервів становитиме 12 %, а коефіцієнт готівки дорівнюватиме 0,5.

### Завдання 6.

Визначте величину інфляційного податку при рівні цін поточного року 1,2 і грошовій масі 4 млрд. гр. од., якщо рівень цін попереднього року становив 1,0. Скільки років знадобиться задля здовоення інфляції.

## ВАРІАНТ 6

### Завдання 1.

У таблиці наведені дані про величину сукупної пропозиції за певними рівнями цін.

Рівень цін (гр. од.)	ВВП реальний (млн. гр. од.)
120	100
120	200
120	300
130	400
140	500
150	600
160	600
170	600

1. Побудувати графік сукупної пропозиції.
2. Визначте розмір поточного ВВП, якщо сукупний попит дорівнює 550 млн. гр. од.
3. Визначте та покажіть на графіку величини потенційного ВВП.
4. Якщо MPC дорівнює 0,6, як повинні змінитися державні витрати, щоб економіка набула стану рівноваги?

#### **Завдання 2.**

Визначте величини ВНД і ВНРД, якщо факторні доходи резидентів закордоном 200 млрд. гр. од., трансферти резидентів нерезидентам 100 млрд. гр. од., ВВП країни 500 млрд. гр. од., факторні доходи нерезидентів в даній країні 250 млрд. гр. од., трансферти нерезидентів резидентам 90 млрд. гр. од.

#### **Завдання 3.**

Грошова маса (M) становить 30 млрд. гр. од. Грошова одиниця здійснює в середньому 6 обороти ( $V=6$ ). Умовний фізичний обсяг національного виробництва (Q) становить 900 млн. од. Визначте середній рівень цін, а також її зміну при зростанні M на 5 % та зниженні Q на 8 %

#### **Завдання 4.**

Розрахуйте рівні безробіття, зайнятості, повної зайнятості, природний рівень безробіття, реальний ВВП, відставання реального ВВП від потенційного, величину потенційного ВВП, якщо надано такі показники: кількість безробітних – 1 млн. чол., зокрема: фрикційно безробітних – 0,1 млн. чол., циклічно безробітних – 0,6 млн. чол.; структурно безробітних – 0,3 млн. чол.; номінальний ВВП – 8 млрд. гр. од.; дефлятор – 1,25; кількість зареєстрованої робочої сили – 12 млн. чол.

#### **Завдання 5**

За даними наведеними у таблиці даними визначте відповідні показники та занесіть їх до таблиці.

Y	C	S	APC	APS	MPC	MPS
0	200					
1000	800					
2000	1400					
3000	2000					
4000	2600					

Складіть рівняння споживання і заощадження. Надайте графічний аналіз функції споживання.

### **Завдання 6.**

Розрахуйте і прокоментуйте величину мультиплікатора витрат у відкритій економіці, якщо гранична схильність до заощадження (MPC) – 0,45; ставка оподаткування 25 %, приріст імпорту – 15 млрд. гр. од., приріст ВВП – 95 млрд. гр. од.

## **ВАРІАНТ 7**

### **Завдання 1.**

Рівень запланованих інвестицій становить 16 млрд. гр. од. та не залежить від загального рівня виробництва. Заповніть представлену таблицю, визначивши рівень рівноважного обсягу виробництва та дайте відповіді на наступні запитання:

1. Існує інфляційний або дефляційний розрив, якщо рівень зайнятості дорівнює 75 млн чоловік. Поясніть методи фіскальної політики держава у даній ситуації.
2. Визначте величини MPC і MPS.
3. Побудуйте графіки функцій споживання та заощадження.

Потенційно можливий рівень зайнятості (млн. чел.)	Реальний ВВП (млрд. гр. од.)	Споживання (млрд. гр. од.)	Заощадження (млрд. гр. од.)
40	240	244	
45	260	260	
50	280	276	
55	300	292	
60	320	308	
65	340	324	
70	360	340	
75	380	356	
80	400	372	

### **Завдання 2.**

Визначте величини валового національного доходу (ВНД) і валового національного розташовуваного доходу (ВНРД), якщо:

факторні доходи резидентів за рубежем - 480 од.

факторні доходи нерезидентів у даній країні – 450 од.

трансферти нерезидентів резидентам – 109 од.

трансферти резидентів нерезидентам – 120 од.

ВВП країни – 1800 од.

### **Завдання 3.**

ВВП фактичний – 2000 гр. од. .

ВВП рівноважний – 1800 гр. од.

MPC = 0,6

Визначте величину інвестицій, що забезпечує досягнення рівноважного ВВП. Записати рівняння споживання та заощадження, якщо автономне споживання становить 135.

#### **Завдання 4.**

Розрахуйте рівні безробіття, зайнятості, повної зайнятості, природний рівень безробіття, реальний ВВП, якщо надано такі показники: кількість безробітних – 0,7 млн. чол., зокрема: фрикційно безробітних – 0,1 млн. чол., циклічно безробітних – 0,4 млн. чол.; номінальний ВВП – 4 млрд. гр. од.; дефлятор – 1,5; кількість зареєстрованої робочої сили – 10 млн. чол.

#### **Завдання 5.**

Як зміниться грошова пропозиція, якщо активи комерційних банків зросли на 10 млн. гр. од., норматив обов'язкових резервів становить 10 %, коефіцієнт готівки становить 0,2 ?

#### **Завдання 6.**

Визначте і прокоментуйте величину граничної схильності до імпорту (MPI), якщо при середній податковій ставці 18 % маємо наступні дані за 2010 і 2011 рр.(млрд. гр. од.):

	2010	2011
ВВП (Y)	280	300
Імпорт (Im)	10	20

### **ВАРІАНТ 8**

#### **Завдання 1.**

Припустимо, що у моделі «кейнсіанський хрест» у закритій економіці функція споживання має вигляд:  $C=200+ 0,75 (Y - T)$ , де  $C$  – споживання;  $Y$  – сума доходів;  $T$  – сума податкових надходжень. Інвестиції та податки становлять 100 гр. од. й не залежать від величини споживання. Державні видатки становлять 500 гр. од. У таблиці наведені дані про рівень реальних доходів.

Доходи	Споживання	Інвестиції	Державні закупки	Видатки
0				
1500				
2500				
3500				
4500				

1. Намалюйте графік і визначте рівноважний рівень доходів та витрат.
2. Якщо держава збільшить свої закупки на 125 гр. од., яким буде новий рівноважний доход? (проілюструйте графічно).
3. Який рівень державних закупівель необхідний, щоб забезпечити доход 3600 гр. од.? (проілюструйте графічно).
4. Визначте величини MPC і MPS.

### Завдання 2.

Визначте ВВП, ЧВП, НД, ОД і ДКВ, якщо: імпорт становить 50 од.; споживчі видатки – 250 од.; державні видатки – 100 од.; експорт – 40 од.; амортизація – 10 од.; чисті приватні внутрішні інвестиції – 60 од.; непрямі податки – 30 од.; індивідуальні податки – 20 од.; внески на соціальне страхування – 20 од.; податки на прибуток – 60 од.; чистий (нерозподілений прибуток) – 120 од.; трансферти – 50 од.

### Завдання 3.

Як зміниться грошова пропозиція, якщо активи комерційних банків зросли на 16 млн. гр. од., норматив обов'язкових резервів становить 10 %, коефіцієнт готівки становить 0,3?

### Завдання 4.

Номінальний ВВП 2 млрд. гр. од. Зростання цін за рік становило 25%. Фактичний рівень безробіття 10 %. Природний рівень безробіття 6 %. Визначте дефлятор, реальний ВВП, відносне відставання реального ВВП від потенційного та величину потенційного ВВП.

### Завдання 5.

Визначте двома способами рівноважний ВВП, якщо рівняння споживання та інвестицій мають вигляд:  $C = 45 + 0,68 \cdot Y$ ;  $I = 35$ . Побудуйте та проаналізуйте функцію заощадження.

### Завдання 6.

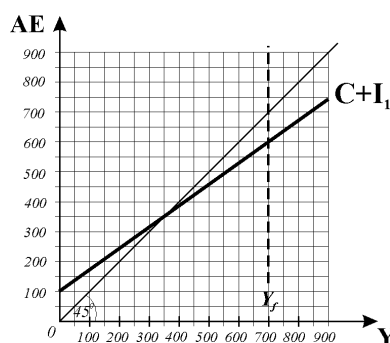
Розрахуйте і прокоментуйте величину мультиплікатора витрат у відкритій економіці, якщо гранична схильність до споживання (MPC) – 0,75; ставка оподаткування 10 %, приріст імпорту – 10 млрд. гр. од., приріст ВВП – 90 млрд. гр. од.

## ВАРІАНТ 9

### Завдання 1.

Проаналізуйте графік і дайте відповіді на наступні питання:

1. Визначте яка модель представлена на графіку та яку економіку вона характеризує (закриту, відкриту, змішану, приватну).
2. Охарактеризуйте стан економіки (фазу циклу) у точні початкової рівноваги.
3. Зробіть необхідну добудову до графіка і визначте величину інвестицій, необхідних для досягнення рівноваги на рівні потенційного обсягу національного виробництва.



### **Завдання 2.**

ВВП країни становить 3465 млн.; непрямі податки – 120 млн.; амортизаційні відрахування – 400 млн.; трансфертні платежі – 205 млн.; податок на прибуток – 195 млн.; рента – 360 млн.; процент – 480 млн.; особисті податки – 170 млн.; валові інвестиції – 485 млн.; валовий прибуток – 1050 млн.; чистий прибуток – 340 млн.; внески на соціальне страхування – 105 млн.; доходи некорпоративного сектору економіки – 170 млн.; дивіденді – 150 млн.

Визначте величини: винагороди за працю, доходів корпоративного сектору економіки, національного доходу, особистого доходу, доходу кінцевого використання та чистих інвестицій.

### **Завдання 3.**

Визначте величини грошових агрегатів  $M_0$ ,  $M_1$ ,  $M_2$ ,  $M_3$ ,  $L$ , якщо в обігу знаходяться такі складові (млн. гр. од.):

кошти клієнтів за трастовими операціями – 650

готівка – 900

цінні державні короткострокові папери – 300

поточні рахунки – 550

строкові рахунки – 700 .

Визначте значення коефіцієнта монетизації, якщо  $ВВП_t$  дорівнює 6800 млн. гр. од.

### **Завдання 4.**

Економіка певної країни характеризується наступними даними (у млрд. гр. од.):

$$Y = C + I + G + X_n;$$

$$C = 100 + 0,7 Y; I = 80; G = 60.$$

Визначте:

1. Рівноважний ВВП.

2. Рівноважний рівень споживання та заощадження.

3. Мультиплікатор витрат за умови, що автономні інвестиції збільшуються з 80 до 150 млрд. гр. од. Відповіді проілюструвати графічно.

### **Завдання 5.**

Фактичний ВВП становить 200 млрд. гр. од., рівноважний – 240 млрд. гр. од. Гранична схильність до заощадження – 0,4.

Визначте: простий мультиплікатор податків та величину зміни податкових надходжень, що забезпечить досягнення рівноважного ВВП.

### **Завдання 6.**

Розрахуйте і прокоментуйте величину мультиплікатора витрат у відкритій економіці, якщо гранична схильність до заощадження (MPS) – 0,4; ставка оподаткування 10 %, приріст імпорту – 12 млрд. гр. од., приріст ВВП – 100 млрд. гр. од.

## **ВАРІАНТ 10**

### **Завдання 1.**

Центральний банк проводить жорстку грошово-кредитну політику з метою зниження інфляції.



В цих умовах можна стверджувати, що у короткостроковому періоді:

А. Крива сукупного попиту переміститься праворуч, крива запланованих витрат – до гори, а крива LM – ліворуч.

Б. Крива сукупного попиту переміститься ліворуч, крива запланованих витрат – до низу, а крива LM – праворуч.

В. Крива сукупного попиту залишиться незмінною, крива запланованих витрат переміститься до низу, а крива LM – ліворуч.

Г. Крива сукупного попиту переміститься ліворуч до низу, крива LM – ліворуч до гори, а крива запланованих витрат – до низу.

Відповіді проілюструйте графічно.

### **Завдання 2.**

Номінальний ВВП 2 млрд. гр. од. Зростання цін за рік становило 25%. Фактичний рівень безробіття 10 %. Природний рівень безробіття 6 %. Визначте дефлятор, реальний ВВП, відносне відставання реального ВВП від потенційного та величину потенційного ВВП.

### **Завдання 3.**

Розрахуйте номінальний і реальний ВВП, валовий національний дохід (ВНД) і валовий національний наявний дохід (ВННД), якщо надано такі показники (млрд. гр. од.): споживчі видатки – 100, валові внутрішні приватні інвестиції – 45, державні закупівлі – 50, імпорт – 15, експорт – 10, чисті факторні доходи – 20, чисті трансферти – 5, зростання цін за рік – 25 %.

### **Завдання 4.**

Державні видатки та чисті податки збільшилися на 100 тис. гр. од. Гранична норма споживання дорівнює 0,75. Податкова ставка ( коефіцієнт податків) 0,2 Визначте мультиплікатори державних видатків, податків та збалансованого бюджету.

### **Завдання 5.**

Визначте двома способами рівноважний ВВП, якщо рівняння споживання та інвестицій мають вигляд:  $C = 400 + 0,75 \cdot Y$ .  $I = 30$ . Дати графічне пояснення методу «втрати-випуск».

### **Завдання 6.**

Розрахуйте і прокоментуйте величину мультиплікатора витрат у відкритій економіці, якщо гранична схильність до заощадження (MPS) – 0,35; ставка оподаткування – 10 %, приріст імпорту – 12 млрд. гр. од., приріст ВВП – 100 млрд. гр. од.

## **ВАРІАНТ 11**

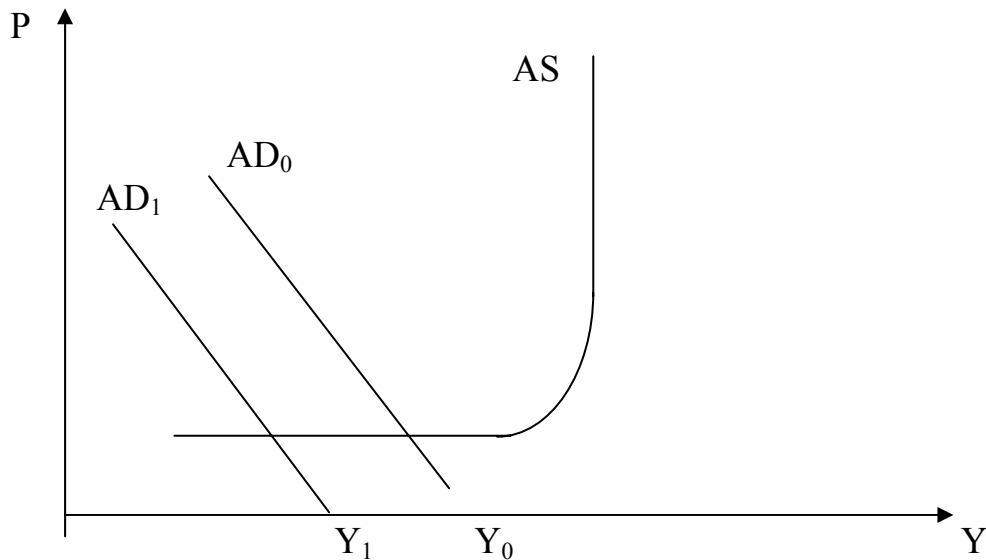
### **Завдання 1.**

На графіку представлені криві сукупного попиту та сукупної пропозиції.

1. Поясніть які фактори зумовили зсув кривої сукупної пропозиції праворуч.

2. Визначте:

- яку фазу економічного циклу ілюструє даний випадок;
- характер динаміки ВВП;
- характер динаміки інфляції;
- характер динаміки номінальної заробітної плати.



### Завдання 2.

Розрахуйте рівні безробіття, зайнятості, повної зайнятості, природний рівень безробіття, реальний ВВП, відставання реального ВВП від потенційного, величину потенційного ВВП, якщо надано такі показники: кількість безробітних – 0,9 млн. чол., зокрема: фрикційно безробітних – 0,1 млн. чол., циклічно безробітних – 0,5 млн. чол.; структурно безробітних – 0,3 млн. чол.; номінальний ВВП – 24 млрд. гр. од.; дефлятор – 1,3; кількість зареєстрованої робочої сили – 12 млн. чол.

### Завдання 3.

Як зміниться грошова пропозиція, якщо активи комерційних банків зросли на 15 млн. гр. од., норматив обов'язкових резервів становить 15 %, а коефіцієнт готівки 0,3 ?

### Завдання 4.

ВВП у попередньому році – 80 млрд. гр. од., у поточному – 100 млрд. гр. од., споживання у попередньому році – 60 млрд. гр. од., у поточному – 76 млрд. гр. од. Обчисліть відповідні середні й граничні схильності до споживання і заощаджень.

### Завдання 5.

Фактичний ВВП становить 400 млрд. гр. од., рівноважний – 440 млрд. гр. од. Гранична схильність до заощадження – 0,5. Визначте:

1. Простий мультиплікатор витрат та величину зміни державних витрат, що забезпечить досягнення рівноважного ВВП.
2. Складний мультиплікатор витрат та порівняйте його з величиною простого мультиплікатора витрат.

### Завдання 6.

Визначте і прокоментуйте величину граничної схильності до імпорту (MPI), якщо при середній податковій ставці 28% маємо наступні дані за 2010 і 2011рр.(млрд. гр. од.):

	2010	2011
ВВП (Y)	350	600
Імпорт (Im)	15	25

## ВАРІАНТ 12

### Завдання 1.

За наведеними у таблиці даними визначте відповідні показники та заповніть таблицю. Складіть рівняння споживання і заощадження

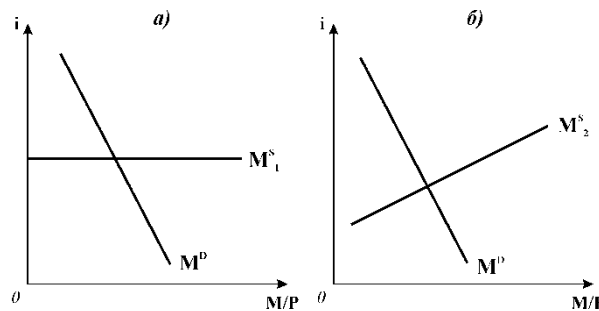
Y	C	S	APC	APS	MPC	MPS
0	20					
100	80					
200	140					
300	200					
400	260					

Поясніть залежність між APC і APS та між MPC і MPS.

### Завдання 2.

Проаналізуйте графік і дайте відповіді на наступні питання:

1. Визначте модель, що представлена на графіку.
2. Поясніть яким тактичним цілям центрального банку відповідає крива грошової пропозиції на графіку а) та на графіку в).
3. Добудуйте графіки, щоб вони ілюстрували вплив зростання реальних доходів населення, прокоментуйте наслідки.



### Завдання 3.

Власник капіталу (20 000 гр. од.) вирішує питання: зберегти далі чи витратити свої заощадження. Якщо вкласти гроші в банк, то через рік можна отримати 22 000 гр. од. Інфляція становить 14 %. Чому будуть дорівнювати номінальна та реальна процентні ставки? Щоб ви порадили власникові капіталу, обґрунтуйте свою пораду. Яким чином вплине на вашу пораду збільшення номінальної ставки до 15 % при незмінності решти умов? Обґрунтуйте свої поради.

### Завдання 4.

Як зміниться грошова пропозиція, якщо активи комерційних банків зросли на 25 млн. гр. од., норматив обов'язкових резервів становить 11 %, а коефіцієнт готівки 0,3,5 ?

### Завдання 5.

Державні видатки та чисті податки збільшилися на 140 тис. гр. од. Гранична норма споживання дорівнює 0,6. Податкова ставка 20 %. Визначте мультиплікатори державних видатків, податків та збалансованого бюджету та пояснити отримані показники.

### **Завдання 6.**

Розрахуйте і прокоментуйте величину мультиплікатора витрат у відкритій економіці, якщо гранична схильність до заощадження (MPS) – 0,35; ставка оподаткування 15 %, приріст імпорту – 15 млрд. гр. од., приріст ВВП – 150 млрд. гр. од.

## **ВАРІАНТ 13**

### **Завдання 1.**

Припустимо, що у моделі «кейнсіанський хрест» у закритій економіці функція споживання має вигляд:  $C=200+ 0,65 \cdot (Y - T)$ , де  $C$  – споживання;  $Y$  – сума доходів;  $T$  – сума податкових надходжень. Інвестиції та податки становлять 90 гр. од. й не залежать від величини споживання. Державні видатки становлять 490 гр. од. У таблиці наведені дані про рівень реальних доходів.

Доходи	Споживання	Інвестиції	Державні закупки	Видатки
0				
1400				
2400				
3400				
4400				

1. Намалюйте графік і визначте рівноважний рівень доходів та витрат.
2. Якщо держава збільшить свої закупки на 115 гр. од., яким буде новий рівноважний доход? (проілюструйте графічно).
3. Який рівень державних закупівель необхідний, щоб забезпечити доход 4000 гр. од.? Відповідь проілюструйте графічно.
4. Визначте величини MPC і MPS.

### **Завдання 2.**

Визначте величини: ЧВП, НД, валових та чистих інвестицій та стан даної економіки, якщо чистий експорт країни становить 98 млн. гр. од., споживання – 2250 млн., непрямі податки – 110 млн., амортизаційні відрахування – 170 млн., державні витрати – 1092 млн., трансфертні платежі – 180 млн., а ВВП країни становить 4250 млн.

### **Завдання 3.**

Визначте величину інфляційного податку, якщо рівень цін поточного року 1,5, базисного – 1,0. Грошовий агрегат  $M_1$  складає 5 млрд.

### **Завдання 4.**

Розрахуйте рівні безробіття, зайнятості, повної зайнятості, природний рівень безробіття, реальний ВВП, якщо надано такі показники: кількість безробітних – 0,9 млн. чол., зокрема: фрикційно безробітних – 0,15 млн. чол., циклічно безробітних – 0,5 млн. чол.; номінальний ВВП – 6 млрд. гр. од.; дефлятор – 1,15; кількість зареєстрованої робочої сили – 12 млн. чол.

### **Завдання 5.**

Державні видатки та чисті податки збільшилися на 150 тис. гр. од. Гранична норма споживання дорівнює 0,6. Податкова ставка 16 %. Визначити простий та

складний мультиплікатори витрат та податків й прокоментувати отримані їх величини.

### **Завдання 6.**

Розрахуйте і прокоментуйте величину мультиплікатора витрат у відкритій економіці, якщо гранична схильність до заощадження (MPS) – 0,32; ставка оподаткування 11 %, приріст імпорту – 16 млрд. гр. од., приріст ВВП – 180 млрд. гр. од.

## **ВАРІАНТ 14**

### **Завдання 1.**

У таблиці наведені данні, ілюструють розміри інвестиційного попиту за різних відсоткових ставках

Відсоткова ставка, (%)	Заплановані інвестиції (млрд. гр. од.)
8	115
7	140
6	165
5	190
4	215

1. Визначте мультиплікатори інвестицій, витрат та податковий, якщо  $MPC = 0,8$ . Як зміниться обсяг запланованих інвестицій, якщо відсоткова ставка зменшиться з 7 % до 5 %. Який вплив це спричинить на рівноважний ВВП? Розрахуйте величину приросту або падіння реальних витрат. Як зміняться рівноважний ВВП при зміні державних витрат на 35 млрд. гр. од. за незмінною величиною податкових надходжень до бюджету. Намалюйте у вільній формі модель «кейнсіанського хреста» та проілюструйте відповіді 1 – 3.

### **Завдання 2.**

Визначте величини: винагороди за працю, доходів корпоративного сектору економіки, національного доходу, особистого доходу, доходу кінцевого використання та чистих інвестицій, якщо ВВП країни становить 3465 млн.; непрямі податки – 120 млн.; амортизаційні відрахування – 400 млн.; трансфертні платежі – 205 млн.; податок на прибуток – 195 млн.; рента – 360 млн.; процент – 480 млн.; особисті податки – 170 млн.; валові інвестиції – 485 млн.; валовий прибуток – 1050 млн.; чистий прибуток – 340 млн.; внески на соціальне страхування – 105 млн.; доходи некорпоративного сектору економіки – 170 млн.; дивіденді – 150 млн.

### **Завдання 3.**

Витрати домогосподарств на споживання:  $C = 120 + 0,6Y$ . Розрахуйте витрати домогосподарств на споживання і величину заощаджень, а також середню схильність до споживання і середню схильність до заощаджень, якщо дохід (Y) дорівнює 600 гр. од.. Визначте граничну схильність до споживання і граничну схильність до заощаджень при зростанні наявного доходу з 600 до 1200 гр. од.

### **Завдання 4.**

Населення країни – 18 млн. чол.

Непрацевдатні й вибулі зі складу робочої сили – 2 млн. чол.

Фрикційно безробітні – 0,4 млн. чол.

Структурно безробітні – 0,2 млн. чол.

Циклічно безробітні – 0,7 млн. чол.

Визначте рівні фактичного безробіття, зайнятості, природний рівень безробіття й рівень повної зайнятості

#### **Завдання 5.**

Визначте величини грошових агрегатів  $M_0$ ,  $M_1$ ,  $M_2$ ,  $M_3$ ,  $L$ , якщо в обігу знаходяться такі складові (млн. гр. од.):

кошти клієнтів за трастовими операціями – 650

готівка – 900

цінні державні короткострокові папери – 300

поточні рахунки – 550

строкові рахунки – 700

При ВВП 3000 млрд. гр. од. визначте та прокоментуйте рівень монетизації.

#### **Завдання 6.**

Визначте і прокоментуйте величину граничної схильності до імпорту (MPI), якщо при середній податковій ставці 16 % маємо наступні дані за 2010 і 2011рр.(млрд. гр. од.)

	2010	2011
ВВП (Y)	360	500
Імпорт (Im)	12	15

### **ВАРІАНТ 15**

#### **Завдання 1.**

У таблиці представлені дані, що характеризують сукупну пропозицію, побудуйте її криву.

Рівень цін (гр. од.)	Вироблений обсяг ВВП ( млн. гр. од.)
250	2000
225	2000
200	1900
175	1700
150	1400
125	1000
125	500
125	0

Визначте:

1. У яких межах змінюється обсяг реального ВВП на кейнсіанському відрізку кривої сукупної пропозиції?
2. У яких межах змінюється обсяг реального ВВП на класичному відрізку кривої сукупної пропозиції?

3. У яких межах змінюється обсяг реального ВВП на висхідному відрізку кривої сукупної пропозиції?

4. Визначте графічно величину сукупного попиту, яка за рівнем цін 130 забезпечить рівноважний стан економіки.

### **Завдання 2.**

Визначте дефлятор (ВВП) та величину реального ВВП, якщо рівень цін виріс на 10 %, а номінальний ВВП становив 4,5 млн. гр. од.

Визначте абсолютний приріст ВВП та темпи його приросту, якщо у попередньому році ВВП становив 4,2 млн. гр. од.

### **Завдання 3.**

Номінальний ВВП країни становить 15 млрд. гр. од., ціни зросли на 10 %, фактичний рівень безробіття становить 8 %. Визначте дефлятор, величину реального ВВП. Використовуючи закон Оукена, розрахуйте відставання фактичного ВВП від потенційного якщо природній рівень безробіття становить 5 %.

### **Завдання 4.**

Як зміниться грошова пропозиція, якщо депозити фізичних осіб зросли на 35 млн. гр. од., норматив обов'язкових резервів становить 10%, а коефіцієнт готівки 0,3 ?

### **Завдання 5.**

За наведеними у таблиці даними визначте відповідні показники та заповніть таблицю

Y	C	S	APC	APS	MPC	MPS
0	20					
50	60					
100	100					
150	140					
200	180					

Складіть рівняння споживання і заощадження. Побудуйте та проаналізуйте функцію споживання. Визначте величину простого мультиплікатора витрат.

### **Завдання 6.**

Розрахуйте і прокоментуйте величину мультиплікатора витрат у відкритій економіці, якщо гранична схильність до споживання (MPC) – 0,65; ставка оподаткування 12 %, приріст імпорту – 38 млрд. гр. од., приріст ВВП – 380 млрд. гр. од.

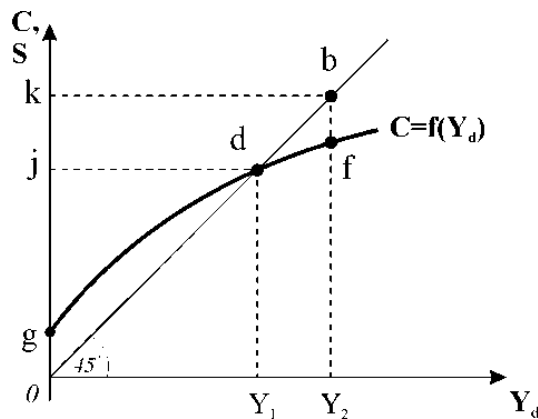
## **ВАРІАНТ 16**

### **Завдання 1.**

Проаналізуйте графік і дайте відповіді на наступні питання:

1. Визначте яка функція представлена на графіку, дію якого закону вона відображає.
2. Поясніть який відрізок на графіку відповідає автономному споживанню.
3. Добудуйте за даними графіка функцію заощадження.

4. Визначте до якого рівня використуваного доходу домогосподарства живуть у борг.



### Завдання 2.

Визначте ВВП трьома способами (виробничий, за потоком доходів, за витратами), якщо рента становить 12 млн. гр. од., валові інвестиції 65 млн. гр. од., винагорода за працю 218 млн. гр. од., непрямі податки 22 млн. гр. од., процент 20 млн. гр. од., податок на прибуток 43 млн. гр. од., чистий експорт (-9) млн. гр. од., чисті інвестиції 55 млн. гр. од., доходи некорпоративного сектору економіки 21 млн. гр. од., трансферти 83 млн. гр. од., споживчі витрати 220 млн. гр. од., державні видатки 150 млн. гр. од., індивідуальні податки 100 млн. гр. од., внески на соціальне страхування 45 млн. гр. од., субсидії 18 млн. гр. од., матеріальні витрати 366 млн. гр. од., валовий випуск 788 млн. гр. од., чистий прибуток 50 млн. гр. од., дивіденди 20 млн. гр. од.

### Завдання 3.

Фактичний ВВП становить 400 млрд. гр. од., рівноважний – 440 млрд. гр. од. Гранична схильність до заощадження – 0,5. Визначте: простий мультиплікатор витрат та величину зміни державних витрат, що забезпечить досягнення рівноважного ВВП.

### Завдання 4.

Припустимо, рівняння заощаджень та інвестицій мають вигляд:  $S = -40 + 0,4 \cdot Y$ ;  $I = 45$ . Визначте рівноважний обсяг національного виробництва за методом «витрати – випуск». Знайдіть і прокоментуйте величину мультиплікатора автономних витрат. Функцію заощадження представте графічно.

### Завдання 5.

Як зміниться грошова пропозиція, якщо депозити фізичних осіб зросли на 15 млн. гр. од., норматив обов'язкових резервів становить 1 %, а коефіцієнт готівки 0,3 ?

### Завдання 6.

Розрахуйте і прокоментуйте величину мультиплікатора витрат у відкритій економіці, якщо гранична схильність до заощадження (MPS) – 0,4; ставка оподаткування – 10 %, приріст імпорту – 12 млрд. гр. од., приріст ВВП – 100 млрд. гр. од.



## ВАРІАНТ 17

### **Завдання 1.**

Проаналізуйте модель «IS – LM» як модель сукупного попиту в закритій економіці:

1. Особливості даної моделі у порівнянні з моделлю «AD – AS».
2. Побудувати і пояснити криву IS.
3. Побудувати і пояснити графік LM.

### **Завдання 2.**

Населення складає 80 млн. осіб, 14 млн. осіб – діти до 16 років, 20 млн. осіб вибули зі складу робочої сили, безробітні складають 24 млн. осіб Розрахувати: величину робочої сили; рівень безробіття; рівень зайнятості.

### **Завдання 3.**

Визначити величини грошових агрегатів  $M_0$ ,  $M_1$ ,  $M_2$ ,  $M_3$  та  $L$ , якщо в обігу знаходяться наступні складові (млрд. гр. од.):

Строкові вклади – 900

Готівка – 200

Поточні вклади – 650

Вклади клієнтів за трастовими операціями – 150

Державні короткострокові цінні папери – 100

Визначте коефіцієнт монетизації, якщо ВВП поточного року становить 240 млн. гр. од.

### **Завдання 4.**

Витрати домогосподарств на споживання:  $C = 65 + 0,75Y$ . Розрахуйте витрати домогосподарств на споживання і величину заощаджень, а також середню схильність до споживання і середню схильність до заощаджень, якщо дохід ( $Y$ ) дорівнює 1000 гр. од. Визначте граничну схильність до споживання і граничну схильність до заощаджень при зростанні наявного доходу з 1000 до 2100 гр. од.

### **Завдання 5.**

Державні видатки та чисті податки збільшилися на 140 тис. гр. од. Гранична норма споживання дорівнює 0,65. Податкова ставка 35 %. Визначте мультиплікатори державних видатків, податків та збалансованого бюджету.

### **Завдання 6.**

Розрахуйте і прокоментуйте величину мультиплікатора витрат у відкритій економіці, якщо гранична схильність до споживання (MPC) – 0,55; ставка оподаткування 12 %, приріст імпорту – 19 млрд. гр. од., приріст ВВП – 200 млрд. гр. од.

## ВАРІАНТ 18

### **Завдання 1.**

Поясніть макроекономічну рівновагу товарного, грошового та зовнішнього ринку для малої відкритої економіки за допомогою моделі «Манделла-Флемінга»:

1. Визначте та пояснити передумови побудови даної моделі.

2. Проаналізувати екзогенні та ендогенні зміни моделі.
3. Побудувати та пояснити графічну модель «Манделла-Флемінга» в системі координат « $Y - I$ ».
4. Побудувати та пояснити графічну модель «Манделла-Флемінга» в системі координат « $Y - g$ ».

#### **Завдання 2.**

Розрахуйте номінальний і реальний ВВП, валовий національний дохід (ВНД) і валовий національний наявний дохід (ВННД), якщо надано такі показники (млрд. гр. од.): споживчі видатки – 100, валові внутрішні приватні інвестиції – 45, державні закупівлі – 50, імпорт – 15, експорт – 10, чисті факторні доходи – 20, чисті трансферти – 5, зростання цін за рік – 12 %.

#### **Завдання 3.**

Номінальний ВВП країни становить 12 млрд. гр. од., ціни зросли на 12 %, фактичний рівень безробіття становить 9 %. Визначте дефлятор, величину реального ВВП. Використовуючи закон Оукена, розрахуйте відставання фактичного ВВП від потенційного якщо природний рівень безробіття становить 5 %.

#### **Завдання 4.**

Грошова маса становить 10 млрд. гр. од. Грошова одиниця здійснює в середньому 4 обороти. Умовний фізичний обсяг національного виробництва становить 400 млн. гр. од. Визначте середній рівень цін, а також його зміну при зростанні грошової маси на 10 % та зниженні умовного фізичного обсягу національного виробництва на 5 %.

#### **Завдання 5.**

Розрахуйте і прокоментуйте величину складного мультиплікатора витрат у закритій змішаній економіці, якщо гранична схильність до заощадження (MPS) – 0,2, ставка оподаткування – 10 %, приріст ВВП – 100 млн. гр. од.

#### **Завдання 6.**

Грошова маса (M) становить 16 млрд. гр. од. Грошова одиниця здійснює в середньому 4 обороти ( $V = 4$ ). Умовний фізичний обсяг національного виробництва (Q) становить 800 млн. од. Визначити середній рівень цін, а також її зміну при зниженні зростанні M на 10 % та зростанні Q на 5 %

### **ВАРІАНТ 19**

#### **Завдання 1.**

Поясніть та проілюструйте графічно механізм Фіскальної і монетарної політики в моделі «IS – LM»:

1. Побудуйте графічну модель стимулюючої фіскальної політики в моделі «IS – LM» та поясніть її механізм.
2. Побудуйте графічну модель стимулюючої монетарної політики в моделі «IS – LM» та поясніть її механізм.

#### **Завдання 2.**

Визначте величини ВНД і ВННД, якщо факторні доходи резидентів закордоном 200 млрд. гр. од., трансферти резидентів нерезидентам 100 млрд. гр. од., ВВП

країни 500 млрд. гр. од., факторні доходи нерезидентів в даній країні 250 млрд. гр. од., трансферти нерезидентів резидентам 90 млрд. гр. од.

### **Завдання 3.**

Номінальний ВВП країни становить 16 млрд. гр. од., ціни зросли на 11 %, фактичний рівень безробіття становить 11 %. Визначте дефлятор, величину реального ВВП. Використовуючи закон Оукена, розрахуйте відставання фактичного ВВП від потенційного якщо природний рівень безробіття становить 6 %.

### **Завдання 4.**

Визначте зміну грошової пропозиції, якщо активи комерційних банків зростуть на 15 млн. гр. од., норматив обов'язкових резервів становитиме 12 %, а коефіцієнт готівки дорівнюватиме 0,5.

### **Завдання 5.**

Фактичний ВВП становить 400 млрд. гр. од., рівноважний – 440 млрд. гр. од. Гранична схильність до заощадження 0,5. Визначте: простий мультиплікатор витрат та величину зміни державних витрат, що забезпечить досягнення рівноважного ВВП. Визначте величину складного мультиплікатора витрат за середньої податкової ставки 15 %.

### **Завдання 6.**

Розрахуйте і прокоментуйте величину мультиплікатора витрат у відкритій економіці, якщо гранична схильність до заощадження (MPS) – 0,4; ставка оподаткування 10 %, приріст імпорту – 12 млрд. гр. од., приріст ВВП – 120 млрд. гр. од.

## **ВАРІАНТ 20**

### **Завдання 1.**

Проаналізуйте вербально, аналітично та графічно ефективність фіскальної та монетарної політики на основі моделі «IS – LM»:

1. Графічна інтерпретація ефективності фіскальної і монетарної політики.
2. Графічний аналіз фіскальної експансії та монетарної експансії за умови нечутливості попиту на гроші до змін процентної ставки ( $h = 0$ ; крива LM-вертикальна).
3. Як зміниться ситуація, якщо попит на гроші нескінченно чутливий до рівня процентної ставки ( $h \rightarrow \infty$ ; LM-горизонтальна).
4. Як зміниться ситуація, за умови нечутливого до процентної ставки попиту на інвестиції ( $b = 0$ ; крива IS – вертикальна).

### **Завдання 2.**

Визначте величини: ЧВП, НД, валових та чистих інвестицій та стан даної економіки, якщо чистий експорт країни становить 98 млн. гр. од., споживання – 2250 млн., непрямі податки – 110 млн., амортизаційні відрахування – 170 млн., державні витрати – 1092 млн., трансфертні платежі – 180 млн., а ВВП країни становить 5450 млн.

### **Завдання 3.**

Номінальний ВВП 26 млрд. гр. од. Зростання цін за рік становило 15%. Фактичний рівень безробіття 9 %. Природний рівень безробіття 5 %. Визначте

дефлятор, реальний ВВП, відносне відставання реального ВВП від потенційного та величину потенційного ВВП.

**Завдання 4.**

Визначте величину інфляційного розриву, якщо номінальний ВВП складає 240 млрд. гр. од., реальний – 260 млрд. гр. од., потенційний – 266 млрд. гр.од., дефлятор – 0,92, а гранична схильність до споживання 0,6.

**Завдання 5.**

Як зміниться грошова пропозиція, якщо початкові депозити за рахунок грошової емісії зросли на 50 млн. гр. од., норматив обов'язкових резервів становить 15 %, а коефіцієнт готівки дорівнюється 0,5?

**Завдання 6.**

Розрахуйте і прокоментуйте величину мультиплікатора витрат у відкритій економіці, якщо гранична схильність до заощадження (MPS) – 0,24; ставка оподаткування 9 %, приріст імпорту – 22 млрд. гр. од., приріст ВВП – 220 млрд. гр. од.

**ВАРІАНТ 21**

**Завдання 1.**

Припустимо, що одна грошова одиниця призначена для угод здійснює 4 обороти на рік. Номінальний ВВП становить 2000 млрд. гр. од. Визначте:

1. Величину операційного попиту на гроші.
2. Виходячи з даних таблиці, у якій представлено спекулятивний попит на гроші, визначити загальний попит на гроші, з урахування результатів отриманих у пункті (1). Отримані результати занести до таблиці.
3. Побудувати відповідні графіки.

Ставка проценту (%)	Загальний попит на гроші (млрд. гр. од.)		
	Спекулятивний попит на гроші	Операційний попит на гроші	Загальний попит на гроші
16	20		
14	40		
12	60		
10	80		
8	100		
6	120		
4	140		

**Завдання 2.**

ВВП гіпотетичної економіки становить 7500 тис. гр. од., споживчі витрати 2320 тис. гр. од., державні витрати 1150 тис. гр. од., чистий експорт 105 тис. гр. од.,

амортизація 175 тис. гр. од., імпорт 85 тис. гр. од. Визначте: величину ЧВП; величини валових і чистих інвестицій; величину експорту; стан даної економіки.

### **Завдання 3.**

Модель закритої приватної економіки характеризується наступними даними (млрд. дол.): функція споживання  $C = 700 + 0,75Y$ ; заплановані автономні інвестиції  $I = 150$ .

Визначте: Рівноважний обсяг ВВП. Рівноважні обсяги споживання і заощадження. Величину приросту інвестицій у запаси за умови, що обсяг національного виробництва становитиме 3475. Як зміниться рівноважний обсяг виробництва, якщо автономні інвестиції збільшаться до 175?

### **Завдання 4**

В економіці деякої країни чисельність зайнятих становила 90 млн. чол., чисельність безробітних – 10 млн. чол. Визначте: фактичний рівень безробіття; число зайнятих, число безробітних та рівень безробіття за умови, що через місяць було звільнено 0,5 млн. чол., а 1 млн. чол. з числа офіційно зареєстрованих безробітних припинили пошуки роботи; процентне відхилення фактичного ВВП від потенційного через циклічне безробіття, якщо після змін природний рівень безробіття становив 5,6 %, а коефіцієнт Оукена – 2,5.

### **Завдання 5.**

Як зміниться грошова пропозиція, якщо активи комерційних банків зросли на 65 млн. гр. од., норматив обов'язкових резервів становить 12 %, а коефіцієнт готівки 0,6 ?

### **Завдання 6.**

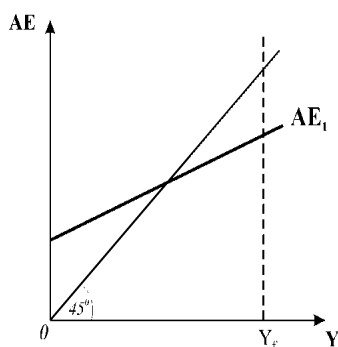
Визначте і прокоментуйте величину граничної схильності до імпорту (MPI), якщо при середній податковій ставці 15 % маємо наступні дані за 2010 і 2011 рр.  $\Delta$ ВВП (Y) = 45 млрд. гр. од.,  $\Delta$  5 млрд. гр. од.

## **ВАРІАНТ 22**

### **Завдання 1.**

Розгляньте графік і дайте відповіді на наступні питання:

1. Яка модель представлена на графіку?
2. Охарактеризуйте стан економіки (фазу циклу) у точці початкової рівноваги.
3. Визначте і проілюструйте графічно рецесійний розрив.
4. Добудуйте графік, щоб проілюструвати заходи стимулювальної фіскальної політики з метою досягнення повної зайнятості.



### **Завдання 2.**

Модель закритої змішаної економіки характеризується наступними даними (млрд. гр. од.): функція споживання  $C = 600 + 0,75Y$ . Визначте двома способами рівноважний ВВП («витрати – випуск», «вилучення – ін'єкції»).

### **Завдання 3.**

Як зміниться грошова пропозиція, якщо активи комерційних банків збільшилися на 56 млн. гр. од. Норматив обов'язкових резервів 15 %, а коефіцієнт готівки становить 0,4.

### **Завдання 4.**

На підставі наведених даних (у млрд. гр. од.) обчисліть величину ВВП за методом видатків, а також величини валового національного продукту, чистого національного продукту, національного доходу та особистого доходів:

чисті факторні доходи країни=10	внески на соціальне страхування=5
особисті споживчі видатки=175	державні закупівлі товарів і послуг=74
нерозподілені прибутки корпорацій=24	амортизація=12
податок на прибутки корпорацій = 11	експорт=8
імпорт=26	чисті приватні внутрішні інвестиції=8
трансфертні платежі = 13	непрямі податки на бізнес = 32

### **Завдання 5.**

За наведеними у таблиці даними визначте відповідні показники та заповніть таблицю. Складіть рівняння споживання і заощадження

Y	C	S	APC	APS	MPC	MPS
0	20					
50	60					
100	100					
150	140					
200	180					

### **Завдання 6.**

Визначте і прокоментуйте величину граничної схильності до імпорту (MPI), якщо при середній податковій ставці 25 % маємо наступні дані за 2010 і 2011рр.(млрд. гр. од.):

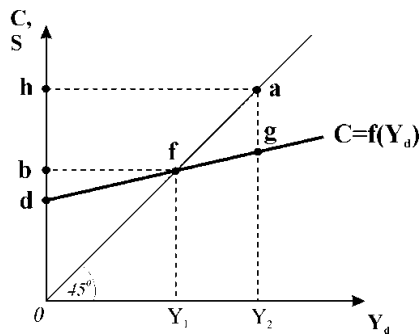
	2010	2011
ВВП (Y)	180	240
Імпорт (Im)	12	15

## **ВАРІАНТ 23**

### **Завдання 1.**

Проаналізуйте графік і дайте відповіді на наступні питання:

1. Яка функція зображена на графіку, яку залежність вона відображує.
2. Який відрізок на графіку відповідає автономному споживанню.
3. За даними графіка добудуйте функцію споживання та запишіть її.



### Завдання 2.

Модель закритої змішаної економіки характеризується наступними даними (млрд. грн.): функція споживання  $C = 300 + 0,75(Y - T)$ , заплановані автономні інвестиції  $I = 200$ , урядові видатки  $G = 100$ , автономні податки  $T = 120$ . ВВП повної зайнятості становить 1830. Визначте: рівноважний обсяг ВВП; стан економіки, співвідношення номінального і реального ВВП; величини простого мультиплікатора видатків та мультиплікатора автономних податків; на яку величину повинні змінитись автономні податки, щоб економіка досягла рівноваги на рівні повної зайнятості?

### Завдання 3.

На підставі наведених даних визначте величину ВВП за доходами та видатками (у млрд. гр. од.):

особисті споживчі видатки = 180	непрямі податки на бізнес = 39
рентні доходи = 45	експорт = 41
доходи некорпоративного сектора = 55	прибутки корпорацій = 160
державні закупівлі товарів і послуг = 260	трансфертні платежі = 63
валові приватні внутрішні інвестиції = 39	проценти = 16
нерозподілені прибутки корпорацій = 80	амортизація = 20
заробітна плата найманих робітників = 165	дивіденди = 30
імпорт = 20	податок на прибуток корпорацій = 50

Порівняйте результати розрахунків, одержаних за двома методами.

### Завдання 4.

Грошова база – 6 млн. грн. Норма обов'язкового резервування  $rr = 20\%$ , коефіцієнт готівки  $cr = 0,24$ . Визначте: величину депозитного мультиплікатора; зміну грошової пропозиції за умови грошової емісії у розмірі 2 млн. гр. од., зміну у грошовій пропозиції, якщо за інших рівних умов коефіцієнт готівки збільшиться на 10%.

### Завдання 5.

Населення складає 80 млн. осіб, 14 млн. осіб – діти до 16 років, 20 млн. осіб вибули зі складу робочої сили, безробітні складають 24 млн. осіб. Розрахувати: величину робочої сили; рівень безробіття; рівень зайнятості.

### Завдання 6.

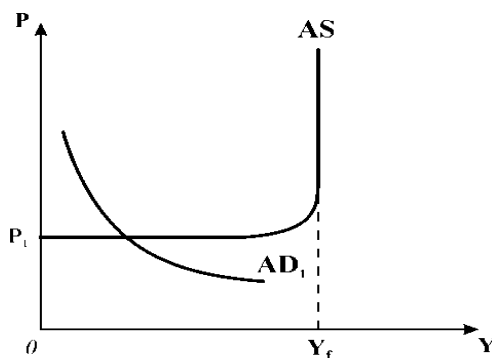
Розрахуйте і прокоментуйте величину мультиплікатора витрат у відкритій економіці, якщо гранична схильність до споживання (MPC) – 0,74; ставка оподаткування 8 %, приріст імпорту – 33 млрд. гр. од., приріст ВВП – 420 млрд. гр. од.

## ВАРІАНТ 24

### Завдання 1.

Проаналізуйте графік і дайте відповіді на наступні питання:

1. Яка модель представлена на графіку.
2. Зробіть добудову графіка, яка проілюструє експансію сукупного попиту, внаслідок якої економіка досягає рівноваги на рівні повної зайнятості. Поясніть зміни рівня цін і ВВП.
3. Проілюструйте графічно та поясніть рівновагу за класичним підходом.



### Завдання 2.

Провідні економісти прогнозують, що у наступному році параметри сукупного попиту в країні – закритій змішаній економіці, потенційний ВВП якої оцінюється у 910 (млрд. дол.), – будуть такими:  $C = 90 + 0,75(Y-T)$ ;  $I = 60$ ;  $G = 100$ , автономні податки  $T = 80$ . Визначте: рівноважний обсяг ВВП наступного року; величини граничної схильності до споживання та заощадження; величини простого мультиплікатора витратів та мультиплікатора автономних податків; на яку величину уряд повинен змінити податки, щоб економіка досягла стану повної зайнятості?

### Завдання 3.

Виходячи з даних таблиці визначте: величину чистого експорту; величину рівноважного ВВП для відкритої економіки; якщо чистий експорт збільшиться до 40 млн. гр. од., яким буде рівноважний ВВП за відкритої економіки ?

Реальний обсяг ВВП (млн. гр.од.)	Експорт (млн. гр. од.)	Імпорт (млн. гр. од.)	Чистий експорт (млн. гр. од.)	Сукупні витрати (млн. гр. од.)
200	20	30		
250	20	30		
300	20	30		
350	20	30		



400	20	30		
450	20	30		
500	20	30		
550	20	30		

#### **Завдання 4.**

Розрахуйте і прокоментуйте величину мультиплікатора витрат у відкритій економіці, якщо гранична схильність до заощадження (MPS) – 0,25; ставка оподаткування – 14 %, приріст імпорту – 24 млрд. дол., приріст ВВП – 180 млрд. гр. од.

#### **Завдання 5.**

Розрахуйте номінальний і реальний ВВП, валовий національний дохід (ВНД) і валовий національний наявний дохід (ВННД), якщо надано такі показники (млрд. гр. од.): споживчі видатки – 100, валові внутрішні приватні інвестиції – 45, державні закупівлі – 50, імпорт – 15, експорт – 10, чисті факторні доходи – 20, чисті трансферти – 5, зростання цін за рік – 2,5%.

#### **Завдання 6.**

Припустимо, рівняння заощаджень та інвестицій мають вигляд:

$S = 0,68 \cdot Y - 20$ ;  $I = 28$ . Запишіть рівняння споживання, знайдіть і прокоментуйте величину мультиплікатора автономних витрат.

### **ВАРІАНТ 25**

#### **Завдання 1.**

У таблиці представлено дані о розмірах інвестиційного попиту за різних відсоткових ставках.

Відсоткова ставка, (%)	Заплановані інвестиції, (млн. гр. од.).
8	115
7	140
6	165
5	190
4	215

Визначте:

1. Величини мультиплікаторів інвестиційного, видаткового та податкового, якщо  $MPC = 0,8$ .
2. Як зміниться обсяг запланованих інвестицій, якщо відсоткова ставка зменшиться від 6 до 5 %.
3. Який вплив матимуть результати пункту 2 на рівноважний обсяг ВВП (розрахуйте величину приросту або падіння реальних видатків, виходячи з величини мультиплікатора, (проілюструйте відповідь графічно).
4. Як зміниться рівноважний ВВП, якщо державні закупівлі збільшаться на 20 млн. гр. од. без зміни податкових надходжень у бюджет.

Проілюструйте відповіді графічно.

**Завдання 2.**

Грошовий ринок країни знаходиться у стані рівноваги, за якої: ставка банківського відсотку – 35 %, облікова ставка – 23 %, норма обов’язкових резервів – 10 %, величина пропозиції грошей – 70 млрд. гр. од. Визначте величини операційного та загального попиту на гроші, якщо спекулятивний попит на гроші становить 30 млрд. гр. од. Грошова одиниця здійснює протягом року 5 обертів, а потенційний ВВП у цінах поточного року становить 250 млрд. гр. од.

**Завдання 3.**

Визначте приріст грошової пропозиції, якщо вихідний приріст депозитів за рахунок грошової емісії становить 280 тис. гр. од., норматив обов’язкових резервів 12 %, або 0,12.

**Завдання 4.**

За наведеним даними заповніть таблицю, визначивши відповідні показники.

Y	C	S	APC	APS	MPC	MPS
0	200					
1000	800					
2000	1400					
3000	2000					
4000	2600					

Складіть рівняння споживання і заощадження.

**Завдання 5.**

Визначте величину ВВП, якщо валовий випуск становить 1000 од., матеріальні витрати - 500 од., непрямі (продуктові) податки - 200 од., субсидії - 100 од. Яким був ВВП попереднього року, якщо темпи приросту ВВП у поточному становили 1,35.

**Завдання 6.**

Розрахуйте і прокоментуйте величину мультиплікатора витрат у відкритій економіці, якщо гранична схильність до заощадження (MPS) – 0,5; ставка оподаткування – 15 %, приріст імпорту – 20 млрд. гр. од., приріст ВВП – 100 млрд. гр. од.

**ВАРІАНТ 26**

**Завдання 1.**

Наступна система рівнянь описує закриту макроекономічну модель ( $X_n = 0$ )  
 $C = 200 + 0,8 Y$ . При цьому валові інвестиції становлять 160 млн. гр. од., державні закупки – 100 млн. гр. од. Визначити:

1. Сукупні видатки економіки, за різними значеннями ВВП (млн. гр. од.)  
( $VVP_1 = 1000$ ;  $VVP_2 = 2300$ ;  $VVP_3 = 3300$ ).

2. Побудувати криву сукупних витратків відповідно до результатів пункту 1.
3. Визначити рівноважний ВВП і покажіть точку рівноваги на графіку.
4. Якщо державні видатки зростуть на 200 млн. гр. од., як зміниться рівноважний обсяг національного виробництва, за решти незмінних умов (відповідь проілюструйте графічно).

#### **Завдання 2.**

У деякій країні з закритою змішаною економікою функція споживання описується рівнянням  $C = 150 + 0,6Y$ , автономні інвестиції становлять  $I = 150$ , урядові видатки  $G = 100$ , потенційний ВВП оцінюється у 1400 (всі показники у млрд. гр. од.). Визначте:

1. Рівноважний обсяг ВВП.
2. Величину рецесійного розриву.
3. Чи дозволить збільшення урядових витратків до  $G = 200$  вирішити завдання досягнення рівноваги за умов повної зайнятості?

#### **Завдання 3.**

Як зміниться грошова пропозиція, якщо активи комерційних банків зросли на 15 млн. гр. од., норматив обов'язкових резервів становить 12 %, а коефіцієнт готівки 0,5 ?

#### **Завдання 4.**

Фактичний ВВП становить 400 млрд. грошових одиниць, рівноважний – 440 млрд. гр. од. Гранична схильність до заощадження – 0,5 Визначте: простий мультиплікатор витрат та величину зміни державних витрат, що забезпечить досягнення рівноважного ВВП.

#### **Завдання 5.**

Визначте ВВП, ЧВП, НД, ОД і ДКВ та стан економіки, якщо імпорт становить 50 од.; споживчі видатки - 250 од.; державні видатки - 100 од.; експорт - 40 од.; амортизація - 10 од.; чисті приватні внутрішні інвестиції - 60 од.; непрямі податки - 30 од.; індивідуальні податки - 20 од.; внески на соціальне страхування - 20 од.; податки на прибуток - 60 од.; чистий (нерозподілений прибуток) - 120 од.; трансферти - 50 од.

#### **Завдання 6.**

Державні видатки та чисті податки збільшилися на 225 тис. грошових одиниць. Гранична норма споживання дорівнює 0,63. Податкова ставка (коефіцієнт податків) 0,35. Визначити мультиплікатори державних витратків, податків та збалансованого бюджету.

### **ВАРІАНТ 27**

#### **Завдання 1.**

У таблиці наведені дані, що характеризують сукупну пропозицію. Виходячи з даних таблиці побудувати криву сукупної пропозиції та визначити:

1. Межі змін реального ВВП на кейнсіанському відрізку кривої сукупної пропозиції.
2. Межі змін реального ВВП на класичному відрізку кривої сукупної пропозиції.
3. Межі змін реального ВВП на проміжному відрізку кривої сукупної пропозиції.

Рівень цін (гр. од.)	ВВП реальний (млн. гр. од.)
250	2000
225	2000
200	1900
175	1700
150	1400
125	1000
125	500
125	0

Якою має бути величина сукупного попиту, щоб економіка знаходилася у стані рівноваги за рівнем цін 175 гр. од.

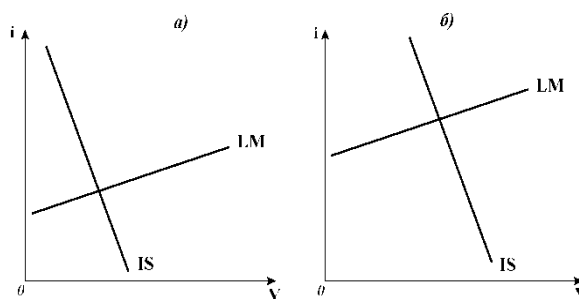
### Завдання 2.

Населення деякої країни становить 60 млн. чол., з них: особи у віці до 16 років = 5,5 млн. чол.; пенсіонери = 4,5 млн. чол.; домогосподарки = 1 млн. чол.; самозайняті = 8 млн. чол.; військовослужбовці строкової служби та студенти = 6 млн. чол.; безробітні = 2 млн. чол.; працівники, зайняті неповний робочий день = 0,5 млн. чол. Визначте: чисельність робочої сили; чисельність зайнятих;) фактичний рівень безробіття;) природний рівень безробіття, якщо рівень циклічного безробіття становить 0,7 %.

### Завдання 3.

Проаналізуйте графік і дайте відповіді на наступні питання:

1. Визначте модель, що представлена на графіку, поясніть, яку політику ілюструє графік а); яку політику ілюструє графік в).
2. Зробіть добудову графіка а), яка проілюструє вплив на економіку зниження податків.
3. Зробіть добудову графіка в), яка ілюструватиме вплив на економіку збільшення центральним банком пропозиції грошей.



### Завдання 4.

ВВП фактичний – 2060 гр. од.; ВВП рівноважний – 1860 гр. од.; MPC = 0,75

Визначте величину інвестицій, що забезпечує досягнення рівноважного ВВП.

### Завдання 5.

Визначте приріст грошової пропозиції, якщо вихідний приріст депозитів за рахунок грошової емісії становить 255 тис. гр. од., норматив обов'язкових резервів 12 %, або 0,2.

Завдання 6. Визначте і прокоментуйте величину граничної схильності до імпорту (MPI), якщо при середній податковій ставці 14 % маємо наступні дані за 2010 і 2011 рр. (млрд. дол.):

	2010	2011
ВВП (Y)	480	620
Імпорт (Im)	38	54

## ВАРІАНТ 28

### Завдання 1

Норма обов'язкового резервування комерційних банків  $rr = 20\%$ , коефіцієнт готівки  $cr = 0,2$ . Припустимо, що депозити фізичних осіб збільшилися на 400 тис. гр. од. Визначте: зміни у грошовій пропозиції; яку суму грошей створить банківська система, якщо коефіцієнт готівки становитиме 0,5.

### Завдання 2

Визначте величини валового національного доходу (ВНД) і валового національного наявного доходу (ВННД), якщо:

факторні доходи резидентів за рубежом – 480 од.

факторні доходи нерезидентів у даній країні – 450 од.

трансферти нерезидентів резидентам – 109 од.

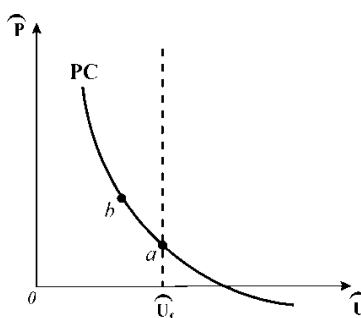
трансферти резидентів нерезидентам – 120 од.

ВВП країни - 1800 од.

### Завдання 3.

Проаналізуйте графік і дайте відповіді на наступні питання:

1. Визначте модель, що представлена на графіку, поясніть, який зв'язок і між якими змінними вона ілюструє.
2. Поясніть для якого часового періоду характерний цей зв'язок і яку дилему для урядової політики створює цей зв'язок.
3. Які дії уряду спричиняють переміщення економіки з точки а у точку b.
4. Поясніть економічний зміст відрізка кривої, що розташований нижче осі абсцис.



**Завдання 4.** Припустимо, рівняння заощаджень та інвестицій мають вигляд:

$S = 0,2 \cdot Y - 20$ ;  $I = 10$ . Запишіть рівняння споживання, знайдіть і прокоментуйте величину мультиплікатора автономних витрат.

**Завдання 5.** Державні видатки та чисті податки збільшилися на 600 тис. грошових одиниць. Гранична норма споживання дорівнює 0,75. Податкова ставка (коефіцієнт податків) 0,4. Визначити мультиплікатори державних видатків, податків та збалансованого бюджету.

**Завдання 6.** Розрахуйте і прокоментуйте величину мультиплікатора витрат у відкритій економіці, якщо гранична схильність до споживання (MPC) – 0,8;

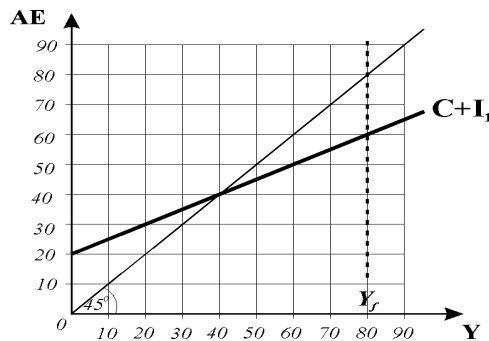
ставка оподаткування – 18 %, приріст імпорту – 45 млрд. дол., приріст ВВП – 600 млрд. дол.

## **ВАРІАНТ 29**

### ***Завдання 1.***

Проаналізуйте графік і дайте відповіді на наступні питання:

1. Визначте модель, що представлена на графіку, поясніть яку економіку характеризує ця модель (закриту, відкриту, змішану).
2. Визначте точку рівноваги (її координати) та охарактеризуйте стан економіки (фазу циклу) у точці рівноваги.
3. Добудуйте графік, щоб мати змогу визначити величину інвестицій, необхідних для досягнення рівноваги на рівне потенційного обсягу виробництва.
4. Визначте за графіком величину мультиплікатора інвестицій.



### ***Завдання 2.***

На підставі наведених даних (у млрд. гр. од.) обчисліть величину ВВП країни за методом доходів, а також величини чистого національного продукту, національного доходу, особистого та використовуваного доходів:

особисті споживчі видатки = 280	рента = 15
внески на соціальне страхування = 28	дивіденди = 26
податок на прибуток корпорацій = 22	прибутки корпорацій = 71
непрямі податки на бізнес = 19	трансфертні платежі = 63
валові приватні внутрішні інвестиції = 115	доходи некорпоративного сектора = 56
заробітна плата = 165	процент = 14
нерозподілені прибутки корпорацій = 23	індивідуальні податки = 21
чисті приватні внутрішні інвестиції = 95	чисті факторні доходи країни = 20

***Завдання 3.*** За наведеними даними визначте показники та заповніть таблицю:

Y	C	S	APC	APS	MPC	MPS
0		-20				
100		20				
200		60				
300		100				
400		140				

Складіть рівняння споживання і заощадження.

**Завдання 4.** Визначте приріст грошової пропозиції, якщо вихідний приріст депозитів за рахунок грошової емісії становить 200 тис. гр. од., норматив обов'язкових резервів 10 %, або 0,1.

**Завдання 5.** Визначте і прокоментуйте величину граничної схильності до імпорту (MPI), якщо при середній податковій ставці 15 % маємо наступні дані за 2010 і 2011 рр.(млрд. дол.)

	2010	2011
ВВП (Y)	180	220
Імпорт (Im)	18	24

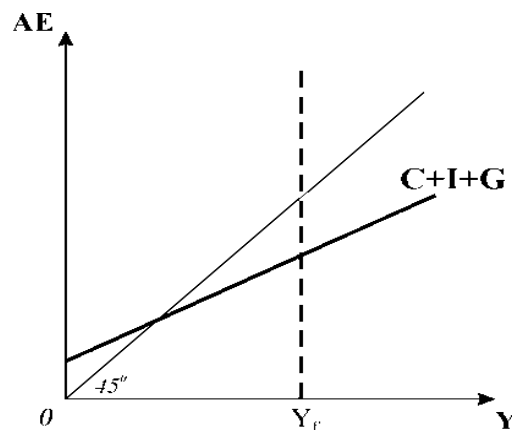
**Завдання 6.** ВВП гіпотетичної економіки становить 7500 тис. гр. од., споживчі витрати 2320 тис. гр. од., державні витрати 1150 тис. гр. од., чистий експорт 105 тис. гр. од., амортизація 175 тис. гр. од., імпорт 85 тис. гр. од. Визначте: величину ЧВП; величини валових і чистих інвестицій; величину експорту; стан даної економіки.

### **ВАРІАНТ 30**

#### **Завдання 1.**

Проаналізуйте графік і дайте відповіді на наступні питання:

1. Визначте модель, що представлена на графіку, поясніть яку економіку характеризує дана модель (закриту, відкриту, змішану, приватну).
2. Охарактеризуйте стан економіки у точці початкової рівноваги.
3. Проілюструйте графічно, як повинні змінитись сукупні видатки, якщо уряд задля досягнення рівноваги на рівні повної зайнятості знижує автономні податки.



#### **Завдання 2.**

Економіка країни характеризується наступними показниками: фрикційне безробіття – 12 млн. чол. .; структурне безробіття – 10 млн. чол.; циклічне

безробіття – 8 млн. чол.; чисельність зайнятих – 200 млн. чол.; потенційний ВВП становить 5000 млрд. гр. од.; коефіцієнт Оукена – 2. Визначте: фактичний рівень безробіття; природний рівень безробіття; фактичний обсяг ВВП.

### Завдання 3.

За наступними даними (у млрд. гр. од.) визначте величину ВВП деякої країни за методом видатків, величину її ВВП, ЧНП, національного доходу, особистого та використовуваного доходів:

чисті приватні внутрішні інвестиції=47	індивідуальні податки = 14
чистий прибуток корпорацій = 11	трансфертні платежі = 17
заробітна плата = 126	експорт = 46
внески на соціальне страхування = 13	процент = 8
імпорт = 25	податок на прибуток корпорацій = 12
державні закупівлі товарів і послуг = 32	амортизація = 19
рента = 22	особисті споживчі видатки = 165
доходи некорпоративного сектора = 23	допомога по безробіттю = 7
непрямі податки на бізнес = 18	прибуток корпорацій = 68
закордонні доходи резидентів =15	доходи нерезидентів у країні = 29

### Завдання 4.

За наведеними даними визначте відповідні показники та заповніть таблицю:

Y	C	S	APC	APS	MPC	MPS
0		-200				
1000		200				
2000		600				
3000		1000				
4000		1400				

Складіть рівняння споживання і заощадження.

### Завдання 5.

Величина загальних резервів комерційних банків становить 4 млн. грн. Сумарний обсяг депозитів – 6 млн. грн. Норма обов'язкового резервування  $rr = 20\%$ , коефіцієнт готівки  $cr = 0,24$ . Визначте: величину депозитного мультиплікатора; зміну грошової пропозиції за умови грошової емісії у розмірі 2 млн. гр. од., зміну у грошовій пропозиції, якщо за інших рівних умов коефіцієнт готівки збільшиться на 10%.

### Завдання 6.

Модель закритої змішаної економіки характеризується наступними даними (млрд. гр. од.): функція споживання  $C = 300 + 0,75(Y - T)$ , заплановані автономні інвестиції  $I = 200$ , урядові видатки  $G = 100$ , автономні податки  $T = 120$ . ВВП повної зайнятості становить 1830. Визначте: рівноважний обсяг ВВП; стан економіки, співвідношення номінального і реального ВВП; величини простого мультиплікатора видатків та мультиплікатора автономних податків; на яку



величину повинні змінитись автономні податки, щоб економіка досягла рівноваги на рівні повної зайнятості?

Номер варіанту розрахунково-графічної роботи обирають таким чином, виходячи з двох останніх цифр залікової книжки слухача:

Дві останні цифри залікової книжки	Цифра зменшення	Номер теми контрольної роботи
01-30	-	01-30
31-60	30	01-30
61-90	60	01-30
91-99	90	01-09
00	-	10

## 6. ПОРЯДОК ОЦІНЮВАННЯ ЗНАНЬ І ВМІНЬ СТУДЕНТІВ

Шкала перерахування оцінок результатів навчання у різних системах оцінювання для студентів денної форми навчання

% набраних балів	Оцінка за національною шкалою	Оцінка за шкалою
більше 90–100 включно	Відмінно	A
більше 80 –89 включно	Добре	B
більше 74–79 включно		C
більше 65–73 включно	Задовільно	D
більше 60–64 включно		E
більше 25–59 включно	Незадовільно з можливістю повторного складання	FX
від 0 до 25 включно	Незадовільно з обов'язковим повторним курсом	F

\* З можливістю повторного складання

\*\* З обов'язковим повторним курсом

## СПИСОК ДЖЕРЕЛ

1. Базилевич В. Д. Макроекономіка: навч. посібник / В. Д. Базилевич. – К.: КНЕУ, 2005. — 456 с.
2. Воронкова В. Г. Соціально-економічне прогнозування: навчальний посібник / В. Г. Воронкова. - К.: ВД "Професіонал", 2004. — 288 с.
3. Дідківська Л. І. Державне регулювання економіки: навч. посібник / Л. І. Дідківська, Л. С. Головка. — 3-тє вид., випр. — К.: Знання-Прес. 2003.— 216 с.
4. Макконелл К.Р. Экономикс: принципы, проблемы и политика / К. Р. Макконелл, С. Л. Брю. — М.: Республика, 2002. — 640 с.
5. Макроекономіка: навч. посібник / за ред. В. П. Решетило. – Харків: ХНАМГ, 2013. — 295 с.
6. Макроэкономика: учебник / под общ. ред. Л. С. Тарасевича. – СПб.: Экономическая школа, 2004. — 230 с.
7. Менкью Г. Макроэкономика / Г. Менкью — М.: Изд. МГУ, 1994. — 736 с.
8. Моторин Р. М. Система національних рахунків: навч. посібник / Р. М. Моторин. – К.: КНЕУ, 2001. —336 с.
9. Нуреев Р. М. Экономика развития: модели становления рыночной экономики: уч. пособие / Р. М. Нуреев. — М.: ИНФРА-М, 2001. — 240 с.
10. Решетило В. П. Інституційні фактори стійкого розвитку регіональних соціально-економічних систем: монографія / В. П. Решетило / Харківська національна академія міського господарства. – Х.: ХНАМГ, 2013. — 241 с.
11. Решетило В. П. Тестовий контроль знань, умінь і навичок з модуля «Макроекономіка» (тестові завдання за змістовими модулями, підсумковий тест) / В. П. Решетило, І. А. Островський, С. Б. Тимофієва – Х.: ХНАМГ, 2007.—51 с.
12. Сакс Дж. Д. Макроэкономика. Глобальный подход: пер. с англ. / Дж. Д. Сакс, Ф. Б. Ларрен. — М.: Дело, 2006. — 456 с.
13. Селищев А. С. Макроэкономика / А. С. Селищев . – СПб.: Питер, 2001. — 448 с.
14. Семюелсон Пол А. Макроекономіка: перекл. з англ./ Пол А. Семюелсон, Вільям Д. Нордгауз. — К.: Основи, 2005. — 512с.
15. Тарасевич Л. С. Макроэкономика / Л. С. Тарасевич. – М.: Юрайт-Издат, 2003. — 650 с.
16. Тітьонко О. М. Система макроекономічного рахівництва / О. М. Тітьонко. — К.: КНЕУ, 2002. — 188 с.
17. Фишер С. Экономика / С. Фишер, Р. Дорнбуш, Д. Шмалензи. — М.: Дело, 2003. — 495 с.
18. Цифровий репозиторій ХНУМГ імені О.М. Бекетова: <http://www.eprints.kname.edu.ua>.
19. Офіційний сайт Національного Банку України: <http://www.bank.gov.ua>.
20. Офіційний портал Кабінету Міністрів України: <http://www.kmu.gov.ua>.
21. Офіційний сайт Міністерства економічного розвитку і торгівлі України: <http://www.me.gov.ua>.
22. Офіційний сайт Міністерства фінансів України: <http://www.minfin.gov.ua>.
23. Офіційний сайт Державної Комісії з цінних паперів та фондового ринку: <http://www.ssmc.gov.ua>.
24. Офіційний сайт Державної служби статистики України: <http://www.ukrstat.gov.ua>.
25. Офіційний сайт Світового банку: <http://www.worldbank.org.ru>.

*Навчальне видання*

Методичні вказівки  
до самостійної роботи  
та виконання розрахунково-графічних робіт  
з дисципліни

**«МАКРОЕКОНОМІКА»**

*(для слухачів другої вищої освіти спеціальностей  
7.03050401 – «Економіка підприємства» і 7.03050901 – «Облік і аудит»)*

Укладач **СІРЕНКО** Наталя Миколаївна

Відповідальний за випуск *Т. А. Пушкар*

За авторською редакцією

Комп'ютерне верстання *І. В. Волосожарова*

План 2013, поз. 570М

Підп. до друку 05.02.2014  
Друк на ризографі.  
Зам. №

Формат 60 x 84/16  
Ум. друк. арк. 5,0  
Тираж 50 пр.

Видавець і виготовлювач:  
Харківський національний університет  
міського господарства імені О. М. Бекетова,  
вул. Революції, 12, Харків, 61002  
Електронна адреса: [rectorat@kname.edu.ua](mailto:rectorat@kname.edu.ua)  
Свідоцтво суб'єкта видавничої справи:  
ДК № 4064 від 12.05.2011 р.