

оцінки ризиків реалізації нововведень, інноваційних або інвестиційних проектів.

Оцінка ризику реалізації будь-якого проекту за допомогою умови мінімізації рівня видатків на весь життєвий цикл проекту, який ми пропонуємо, дозволяє не тільки розрахувати ступінь ризику у вартісному еквіваленті, а й оптимізувати техніко-технологічні параметри, які на ризик впливають, що дозволяє впливати на рівень конкурентоспроможності продукції, в якій матеріалізовані технічні параметри окремого проекту.

1.Альгин А.П. Риск и его роль в общественной жизни. – М.: Мысль, 1989. – 187 с.

2.Вітлінський В.В., Наконечний С.І. Ризик у менеджменті. – К.: ТОВ „Борисфен-М”, 1996. – 336 с.

3.Головатюк В.М. Методичні аспекти аналізу та оцінки політичного ризику // Проблеми науки. – 2002. – №5. – С.36-47.

4.Гомозов Е.П., Меркулова Т.В. Учет налоговых рисков при оценке бизнеса в Украине // Вісник Національного технічного університету „Харківський політехнічний інститут. Тематичний випуск: Технічний прогрес та ефективність виробництва. – 2001. – №9. – С.59-62.

5.Губарева И.О., Иваниенко В.В. Проблемы инвестиционных рисков // Вісник Національного технічного університету „Харківський політехнічний інститут”. Тематичний випуск: Технічний прогрес та ефективність виробництва. – 2001. – №9. – С. 66-68.

6.Иванов Н.И. Экономические аспекты производственного потенциала. Теория и практика. – Донецк: ИЭП НАН Украины, 2000. – 420 с.

7.Лабурцева О.І. Прийняття інвестиційних рішень з урахуванням зв'язків між сподіваною доходністю та ризиком // Проблеми науки. – 2000. – №8. – С.35-40.

8.Эйрес Р. Научно-техническое прогнозирование. – М.: Мир, 1977. – 296 с.

9.Ржаницын А.Р. Теория расчета строительных конструкций на надежность. – М.: Стройиздат, 1978. – 239 с.

10.Фирсов В.А. Американская модель инновационной деятельности в малом бизнесе // США – Экономика, политика, идеология. – 1994. – №6. – С.44-51.

11.Савчук В.П. Байесовские методы статистического оценивания: надежность технических объектов. – М.: Наука, 1979. – 323 с.

12.Первозванский А.А., Первозванская Т.Н. Финансовый рынок: расчет и риск. – М.: Инфра-М, 1994. – 192 с.

13.Мушик Э., Мюллер П. Методы принятия технических решений. – М.: Мир, 1990. – 206 с.

Отримано 28.12.2005

Л.О.КИЗИЛОВА, Г.І.КИЗИЛОВ, кандидати екон. наук
Харківська національна академія міського господарства

ФОРМУВАННЯ ДЖЕРЕЛ ФІНАНСОВИХ РЕСУРСІВ ДЛЯ ВІДРОДЖЕННЯ ВИРОБНИЧОГО ПОТЕНЦІАЛУ БУДІВЕЛЬНИХ ПІДПРИЄМСТВ В УМОВАХ СУЧАСНИХ ІНВЕСТИЦІЙНИХ ПРОЦЕСІВ

Досліджується динаміка інвестиційної і будівельної діяльності, виробничого по-

тенціалу та джерел фінансування інвестиційних процесів. Запропоновано нові підходи до формування власних джерел фінансування.

В умовах реалізації державної політики щодо нагальної задачі активізації інвестиційної діяльності провідна роль належить, поперед усього, будівельній діяльності. Капітальне будівництво разом із машинобудуванням є становим хребтом економіки держави. Тому сталий розвиток економіки України значною мірою залежить від відродження будівельної галузі та виробничого потенціалу будівництва.

Розвиток виробничого потенціалу будівельних підприємств, необхідного для ефективної реалізації інвестицій в основний капітал після глибокої кризи, що супроводжувала інвестиційну та будівельну діяльність в Україні протягом 12 років реформ, пов'язаних зі зміною форм власності і переходом на ринкові відносини господарювання, потребує визначення адекватних джерел його фінансування.

До 2003 р. у будівельній галузі відбувалися кризові явища. За висловлюванням англійського вченого П.Дойля: «К симптомам кризиса обычно относят снижение прибыльности, сокращение доли рынка компании и потерю ликвидности. Причиной данных проблем неизменно становится трансформация отрасли: появление новых каналов распределения, новых технологий, конкурентов с новыми стратегиями ...» [1]. У період 1991-2002 рр. такі ж симптоми спостерігались у будівництві: стрімке скорочення обсягів підрядних робіт, збільшення долі збиткових підприємств і втрата ліквідності балансу.

Розраховані за статистичними даними [2, 3] показники свідчать, що в Україні обсяги підрядних робіт скорочувались включно до 2002 р. У 2003 р. вперше після 1996 р. відбулось незначне зростання обсягу підрядних робіт (табл. 1).

Таблиця 1 – Динаміка обсягів підрядних робіт

Роки	Обсяг підрядних робіт, виконаних власними силами, у порівняних цінах, млн. грн.		Індекс обсягів підрядних робіт, % до 1990 р.	
	в Україні	в Харківській області	в Україні	в Харківській області
1990	44941,2	3756,0	100,0	100,0
1995	9613,5	519,1	21,4	13,8
1996	6383,4	414,4	14,2	11,0
1997	5681,2	437,5	12,6	11,6
1998	5760,8	469,5	12,8	12,5
1999	5127,1	392,2	11,4	10,5
2000	5147,6	390,1	11,5	10,4
2001	5327,7	389,8	11,9	10,4
2002	5020,6	364,0	11,2	9,7
2003	6351,0	445,0	14,1	11,8
2004)	510,0		

*) У статистичному щорічнику дані відсутні.

Слід зазначити, що темпи скорочення обсягів підрядних робіт у Харківській області перевищували темпи скорочення по Україні в цілому. Наприклад, у 2002 р. обсяг підрядних робіт скоротився в 9,6 разів і дорівнював 10,4 від обсягу 1990 р., тоді як у цілому по Україні – в 8,5 разів.

Кількість збиткових підприємств у Харківській області зростала включно до 2002 р. [2], про що свідчать дані табл.2. Помітне зменшення питомої ваги збиткових будівельних підприємств спостерігалось у 2004 р – до 36,1%.

Таблиця 2 – Збиткові будівельні підприємства

Роки	Питома вага збиткових підприємств у Харківській області, %	Індекс до 1995 р., разів
1995	5,1	1,0
1996	24,6	4,8
1997	34,8	6,8
1998	41,3	8,1
1999	44,2	8,7
2000	56,6	11,1
2001	41,8	8,2
2002	54,6	10,7
2003	52,1	10,2
2004	36,1	7,1

Порівнюючи динаміку обсягів підрядних робіт (табл.1) і долі збиткових будівельних підприємств (табл.2), можна стверджувати, що скорочення обсягів підрядних робіт обумовлювало зменшення прибутків і ріст долі збиткових підприємств. Питома вага збиткових підприємств почала зменшуватись у 2003-2004 рр. у зв'язку з поживавленням будівельної діяльності, тобто із зростанням у ці роки обсягів підрядних робіт порівняно з 2002 р.

Таким позитивним тенденціям сприяло зростання інвестиційної активності в Україні в 2003-2004 рр. (табл.3).

Графічне співставлення динамічних рядів інвестицій і обсягу підрядних робіт в Харківській області (рис.1) показує, що їх тенденції подібні за напрямом і формою. Таким чином, динаміку обсягу підрядних робіт за походженням можна вважати вторинною після динаміки інвестицій. Це підтверджується спостереженням динаміки обсягів підрядних робіт як у Харківській області, так і в цілому по Україні.

Зростаюча хода позитивних зрушень в інвестиційній діяльності потребує від будівельних підприємств відповідної виробничої бази і, в першу чергу, озброєності сучасними основними засобами.

Таблиця 3 – Динаміка інвестицій

Роки	Інвестиції в основний капітал			
	в Україні		у Харківській області	
	у порівнянних цінах, млн. грн.	індекс до 1990 р., %	у порівнянних цінах, млн. грн.	індекс до 1990 р., %
1990	55368	100,0	3095	100,0
1995	16097	29,1	717	23,2
1996	12557	22,7	721	23,3
1997	11449	20,7	766	24,5
1998	12151	21,9	703	22,7
1999	12197	22,0	582	18,8
2000	13955	25,2	803	25,9
2001	16857	30,4	990	32,0
2002	18353	33,1	1193	38,5
2003	23342	42,1	1634	52,1
2004	дані відсутні	–	2046	66,1

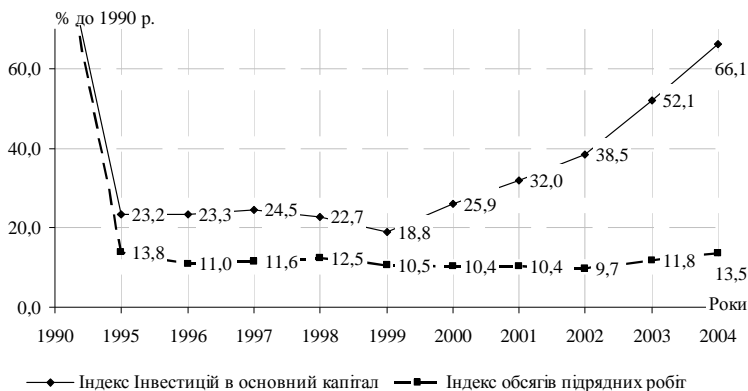


Рис.1 – Динаміка інвестицій в основний капітал і обсягу підрядних робіт у Харківській області

Слід зазначити, що ряд сучасних власників основних засобів і виробничих баз будівельних підприємств виявились нездатними їх зберегти та розвивати. Деякі з них під приводом неефективного використання вивели основні засоби з обороту, продаючи за безцінь. Оцінка динаміки основних характеристик виробничого потенціалу будівельних підприємств Харківської області свідчить, що невелика частина будівельних підприємств зможе виступати надійним підрядником при реалізації навіть середнього інвестиційного проекту.

Для України в цілому і більшості регіонів властиво недовиконання обсягів підрядних робіт за укладеними контрактами (табл.4).

Таблица 4 – Виконання обсягу підрядних робіт до суми укладених контрактів на рік, %

Найменування регіону	2002 р.	2003 р.
Україна	92,5	95,3
Харківська область	90,0	93,3

Така ситуація збереглась і в 2005 р.: за січень-липень 2005 р. відсоток виконання обсягів за контрактами будівельного підряду порівняно з обсягом робіт за січень-липень 2004 р. становить по Україні 91,9, а по Харківській обл. – 80,8%. Виключенням були Автономна Республіка Крим – 108%, чотири області (Житомирська – 109, Івано-Франківська – 110,5, Луганська – 100,4, Тернопільська – 105,4%) і м.Київ – 107%.

Невисока ефективність роботи будівельних підприємств значною мірою обумовлена великою питомою вагою зношених і застарілих основних засобів. В умовах кризи вони не оновлювались за відсутністю фінансових ресурсів. Вітчизняні будівельні підприємства здебільшого неконкурентоспроможні порівняно із зарубіжними перш за все з причини слабкої озброєності сучасними основними засобами і кваліфікованими кадрами.

З прикладу динаміки показників виробничого потенціалу будівельних підприємств Харківської області видно, що середня вартість основних засобів в фактичних цінах, яка припадає на одне підприємство, за останні чотири роки майже не змінилась (табл.5). Поряд із збільшенням загальної кількості підприємств спостерігається усталене скорочення середньорічної кількості працівників: якщо в 2000 р. на одне підприємство припадало 28 осіб, то в 2004 р. – тільки 20 осіб.

Таблица 5 – Основні показники виробничого потенціалу будівельних підприємств Харківської області

№ п/п	Найменування показників	Одиниця виміру	Роки				
			2000	2001	2002	2003	2004
1	Кількість будівельних підприємств-юридичних осіб	шт.	1165	1253	1293	1396	1614
2	Основні засоби будівництва	млн. грн.	997,8	1128,0	1105,3	1379,8	1578,5
3	Середньорічна кількість найманих працівників	осіб	32801	32381	30525	30979	32428
4	Вартість основних засобів на одне підприємство	тис. грн.	856,5	900,2	854,8	988,4	978,0
5	Середньорічна кількість працівників на одне підприємство	осіб	28	26	24	22	20

Проблему відродження і розвитку виробничої бази відповідно до сучасних інвестиційних процесів будівельним підприємствам самотійно вирішити важко. В умовах низької платоспроможності замовників, великого терміну дебіторської заборгованості більшість будівельних підприємств не спроможна забезпечити власними фінансовими ресурсами створення адекватного сучасним умовам рівня виробничої бази.

Разом з тим статистичні дані [3] свідчать, що в сумі джерел фінансування інвестицій в основний капітал найбільша частка належить саме власним коштам підприємств та організацій (табл.6).

Таблиця 6 – Структура джерел фінансування інвестицій в основний капітал

№ п/п	Найменування показників	У відсотках до загального обсягу						
		1990	1995	2000	2001	2002	2003	2004
1	Власні кошти підприємств та організацій	70,4	68,9	79,2	75,5	77,0	76,1	71,2
2	Кредити банків та інші позики	–	–	0,6	4,7	4,5	8,0	8,9
3	Кошти іноземних інвесторів	–	–	5,7	3,7	5,0	4,8	7,1
4	Кошти місцевих бюджетів	–	–	2,3	3,2	3,4	4,2	3,3
5	Кошти державного бюджету	26,6	25,1	1,6	2,0	1,6	2,1	2,5
6	Кошти населення на індивідуальне житлове будівництво	3,0	6,0	5,1	3,4	3,2	2,6	2,3
7	Кошти вітчизняних інвестиційних кампаній	–	–	–	–	1,3	0,6	1,2
8	Інші джерела фінансування	–	–	5,5	7,5	4,0	1,6	3,5
	Разом	100	100	100	100	100	100	100

Залучення зовнішніх фінансових ресурсів з метою створення сучасної виробничої бази для будівельних підприємств також не може стати пріоритетним напрямком фінансування, оскільки вони мало привабливі через низьку рентабельність будівельної діяльності. Це, в першу чергу, підтверджує практика іноземних інвестицій у будівництво. Вони в першому півріччі 2005 р. майже повністю були вилучені: якщо на 1.01.2005 р. іноземні інвестиції у будівництво становили 818,63 тис. дол., то на 1.07.2005 р. – тільки 167,63 тис. дол. [4].

Залучення кредитів банків для будівельних підприємств через високі процентні ставки може збільшити рівень витрат їх операційної діяльності і знову призвести до зростання долі збиткових підприємств.

З огляду на ці обставини в першу чергу необхідно удосконалити механізм створення власних джерел фінансування: амортизаційного фонду і прибутку. Амортизація, нарахована на основні засоби, використовується на більшості підприємств не за призначенням, а на поточні потреби. Амортизаційний фонд, як правило, не накопичується і тому не направляється на відтворення основних засобів.

У зв'язку з цим актуальною проблемою постає питання державного регулювання правового й економічного спонукання відтворення основних засобів за сучасними технологіями. Доцільно було б, як вважає російський вчений В.М.Серов, встановити порядок, що передбачав би вилучення використаних не за призначенням сум амортизаційних нарахувань на користь бюджету [5].

Враховуючи, що сума нарахованої амортизації за звітний період часто в декілька разів менша, ніж необхідна сума коштів на технічне переоснащення, доцільно накопичувати амортизаційний фонд. Разом з тим необхідно запобігти знецінюванню накопичених амортизаційних нарахувань в очікуванні достатньої величини чи в зв'язку з ростом цін на техніку й обладнання. З цією метою доцільно створити асоційовані регіональні або галузеві амортизаційні фонди на умовах нарахування депозиту на невикористані суми за ставкою Національного банку з вирахуванням процента на функціонування фонду, а, також, умовах оплати наданих кредитів за суми понад здійснених внесків [5].

Світова практика свідчить, що одного джерела фінансових ресурсів у вигляді амортизаційних нарахувань недостатньо навіть для простого відтворення основних засобів. Важливим джерелом коштів, що направляються на інвестування, є прибуток підприємств. Проте аналіз динаміки операційних витрат і рентабельності показав, що в сучасних умовах велика частина будівельних підприємств має високий рівень операційних витрат на гривню доходу. Однією з причин цього явища є значне податкове навантаження [6]. Дослідження показують, що реформа податкової системи, розпочата у 1997 р., не принесла позитивних зрушень. Незважаючи на те, що кількість податків та інших обов'язкових платежів до бюджетів і державних цільових фондів, які сплачують будівельні підприємства, дещо скоротилась: у 1996 р. їх існувало 13, у 1998 р. – 12, а у 2004 р. – зменшилось до 10 (табл.7), на підприємствах і тепер зберігається обтяжливий податковий тиск.

Середня сума нарахованих податків та обов'язкових платежів на 1 грн. доходу підприємств (середня ставка податків) більша, ніж була у 1997 р. до початку реформування податкової системи [4].

Зростання середніх ставок податків спостерігається на тих будівельних підприємствах, які мали виробничу базу з відповідними цехами, майстернями, технікою, обладнанням. Такі підприємства користувались ділянками землі, на яких розташовувалась виробнича база, і повинні були сплачувати відповідну до розмірів ділянок суму податку (плату за землю). Враховуючи, що законами про державний бюджет України щорічно встановлюються коефіцієнти індексації до ставок

податків на землю, а також до грошової оцінки землі, сума нараховувань з плати за землю зростає.

Таблиця 7 – Сукупність податків, зборів та інших обов'язкових платежів, які нараховуються на будівельних підприємствах

№ п/п	Податки	Роки		
		1996	1998	2004
1	Податок на додану вартість	+	+	+
2	Плата за землю	+	+	+
3	Податок з власників транспортних засобів та інших самохідних машин і механізмів	+	+	+
4	Збір на будівництво, реконструкцію, ремонт і утримування автомобільних доріг загального користування	+	+	-
5	Збір до Фонду для здійснення заходів щодо ліквідації наслідків Чорнобильської катастрофи та соціального захисту населення	+	+	-
6	Збір (внески) на обов'язкове державне пенсійне страхування	+	+	+
7	Внески на загальнообов'язкове соціальне страхування на випадок безробіття	+	+	+
8	Внески на загальнообов'язкове державне соціальне страхування у зв'язку з тимчасовою втратою працездатності	+	+	+
9	Внески до Фонду соціального страхування від нещасного випадку на виробництві та професійного захворювання	-	-	+
10	Збір до Державного інноваційного фонду	+	+	-
11	Збір за забруднення навколишнього природного середовища	+	+	+
12	Збір за спеціальне використання природних ресурсів (плата за воду)	+	-	-
13	Комунальний податок	+	+	+
14	Податок на прибуток підприємств	+	+	+

Зростання середніх ставок податків на будівельних підприємствах обумовлюється також збільшенням ставок податків з власників транспортних засобів та інших самохідних машин і механізмів. У першу чергу це відчувають ті підприємства, в яких на балансі налічуються вантажні транспортні засоби, колісні трактори та сідельні тягачі. Останнє підвищення ставок податків, установлене Законом України «Про внесення змін до Закону України «Про державний бюджет України на 2005 рік» від 25.03.2005 р. (№2505-ІУ), за деякими засобами становить 50%. Зважаючи на те, що середні ставки коливалися від 23 коп. на одну гривню доходу до 34 коп./грн., є підстави очікувати, в зв'язку з цим, зростання рівня операційних витрат на 0,3-0,5%.

Отже, на підставі викладеного можна зробити висновок, що на сучасному етапі пошуку шляхів підвищення прибутковості будівельних підприємств необхідні зміни в податковій політиці держави в на-

прямоку підтримки і податкового стимулювання ідеї відродження їх виробничої бази. Це може бути здійснено шляхом застосування такого інструменту, як податкові пільги для будівельних підприємств, що здійснюють відтворення своєї виробничої бази на основі сучасних технологій, а також шляхом зміни механізму стягування майнових податків: плати за землю і податку з власників транспортних засобів та інших самохідних машин і механізмів.

1. Дойл П. Менеджмент: стратегия и тактика: Пер. с англ. / Под ред. Ю.М.Каптуревского. – СПб.: Питер, 1999. – 360 с.

2. Харківська область у 2003 році (статистичний щорічник) / За ред. М.Л.Чмихало. – Харків: Головне управління статистики у Харківській області, 2004. – 643 с.

3. Харківська область у 2004 році (статистичний щорічник) / За ред. М.Л.Чмихало. – Харків: Головне управління статистики у Харківській області, 2005. – 607 с.

4. Інвестиції зовнішньоекономічної діяльності Харківської області у I півріччі 2005 року (статистичний бюлетень). – Харків: Головне управління статистики у Харківській області, 2005. – С.26.

5. Серов В.М. Инвестиционно-строительная сфера России: источники и направления повышения эффективности // Экономика строительства. – 2001. – №1. – С.4-20.

6. Кизилев Г.І. Оцінка впливу податкової політики на витрати підприємства та розрахунки за зобов'язаннями // Коммунальное хозяйство городов: Науч.-техн. сб. Вып.56. Серия: Экономические науки. – К.: Техніка, 2004. – С.168-172.

Отримано 01.12.2005

УДК 330.341.1

В.Ф.ПЕТРОВА, канд. екон. наук

Харьковская национальная академия городского хозяйства

ЗНАЧЕНИЕ ИНВЕСТИЦИОННЫХ ПРОЕКТОВ ПРИ РАЗРАБОТКЕ ИНВЕСТИЦИОННОЙ СТРАТЕГИИ ПРЕДПРИЯТИЯ

Рассматривается роль инвестиционных проектов в формировании инвестиционной стратегии предприятия с учетом факторов, которые необходимо оценивать для успешного формирования стратегии и эффективного управления инвестиционным процессом.

Одним из наиболее важных заданий в Украине нынешнего периода является кардинальное изменение экономической ситуации за счет возрождения промышленного производства. В формировании промышленной политики стало важным стимулирование инвестиционного процесса и структурной перестройки отраслей за счет активизации инвестиционной деятельности.

Сложное социально-экономическое положение в Украине, характеризующееся высоким уровнем безработицы, снижением объемов выпуска промышленной продукции, дефицитом государственного бюджета, может быть улучшено за счет проведения интенсивной инвестиционной политики, которая нуждается в разработке системного