

Перелічені функції управління портфелем інвестицій вважаються основними, тому що вони виконуються на всіх рівнях управління інвестиційною діяльністю, на кожній фазі реалізації інвестиційного проекту, для всіх його процесів і керованих об'єктів. Разом з тим послідовність функцій управління утворює своєрідний цикл, забезпечуючи при цьому високу ефективність управління портфелем, за рахунок:

- усеосяжності, тобто максимального охоплення всіх рівнів і всіх елементів процесу управління портфелем;
- безперервності виконання заходів на всіх етапах управління інвестиційним портфелем.

Безумовно, запропоновані напрямки удосконалення управління портфелем інвестицій не охоплюють всього комплексу заходів, що мають бути спрямовані на поліпшення інвестиційної діяльності підприємств. Разом з тим, практичне застосування вищевказаних рекомендацій сприяло б суттєвому покращенню інвестиційної політики в Україні.

1.Бланк И.А. Инвестиционный менеджмент. – К.: ИТЕМ ЛТД, 1995. – 448 с.

2.Бланк И.А. Стратегия и тактика управления финансами. – К.: МП «ИТЕМ ЛТД» – СП «АДЕФ - Украина», 1996. – 534 с.

3.Тян Р.Б., Холод Б.І., Ткаченко В.А.Управление проектами. – К.: Центр навчальної літератури, 2004. – 224 с.

Отримано 02.04.2007

УДК 721.011 : 331.5 (447) : 519.823.3

І.К.БОНДАР, д-р екон. наук, О.В.ВОЛКОВА, канд. екон. наук
Науково-дослідний економічний інститут Міністерства економіки України, м.Київ
В.І.ТОРКАТЮК, д-р техн. наук, М.М.ДОБКІН
Харківська національна академія міського господарства

УДОСКОНАЛЕННЯ СИСТЕМ МАТРИЧНОГО МОДЕЛЮВАННЯ СПІВВІДНОШЕННЯ РІВНІВ ЕФЕКТИВНОСТІ ПРАЦІ З ПОЗИЦІЙ ОСНОВНИХ ПАРАДИГМ РЕГІОНУ

Розглядається інноваційно-економічна модель вдосконалення систем матричного моделювання співвідношення рівнів ефективності праці з позицій основних парадигм регіону, яка дозволяє мінімізувати інвестиційні ризики, виявити синергетичний ефект кожної альтернативи діяльності і відповідно до неї сформулювати стратегію використання інвестицій за рахунок підвищення ефективності організаційно-економічного механізму регулювання регіональних ринків праці. Запропоновано методіку дослідження регіональних ринків праці з позицій оцінки ефективності праці з точки зору основних парадигм регіону на основі використання матричної моделі співвідношення показників економічної доцільності та продуктивності праці регіонів, здійснено типологію регіонів України та виявлено особливості розвитку регіональних ринків праці кожної групи.

Актуальність даної роботи обумовлена тим, що становлення рин-

кових відносин в Україні пов'язано з принципово новим поглядом на людський чинник як один із основних ресурсів національної економіки. Ринок праці є важливою складовою процесу зростання суспільного виробництва, на ньому здійснюється відбір найбільш кваліфікованих робітників, здатних до продуктивної праці. Організаційна структура ринку трудових ресурсів в умовах економічного зростання повинна включати такі основні складові: основні напрямки державної політики в області зайнятості, розвинуту систему підготовки, перепідготовки і перекваліфікації кадрів, удосконалену систему найму і заключення контрактів, біржі праці, а також дійову систему правового регулювання зайнятості [1], адаптовану до нових умов господарювання.

Одним із чинників формування ефективного організаційного економічного механізму регулювання ринків праці є забезпечення відповідності між продуктивністю праці регіону і питомою оплатою праці в структурі його валової доданої вартості (ВДВ), формування регіонального трудового колективу, що матеріально зацікавлений у підвищенні продуктивності регіональної праці та максимізації регіональної ВДВ.

З цих позицій розроблена і запропонована методологія оцінки трансформаційних перетворень на ринку праці, ефективності регулювання ринків праці, що передбачають порівняння економічних процесів на регіональному рівні в динаміці [2, 3], а також методи оцінки окремих елементів та процесів регіональних ринків праці (РРП) [4, 5] потребують доповнення з точки зору проведення типології регіонів за показниками, що характеризують ефективність праці з точки зору основних парадигм регіону [6].

У зв'язку з цим метою статті є розробка науково обгрунтованої методики формування раціональних регіональних ринків праці з позицій забезпечення ефективності праці з точки зору основних парадигм регіону, формування систем типології регіонів та виявлення особливостей розвитку регіональних ринків праці кожної групи.

Вирішуючи задачі для досягнення поставленої мети, необхідно виходити з того, що система управління щодо забезпечення раціонального співвідношення рівнів ефективності праці з позицій основних парадигм регіону повинна враховувати вплив інвестиційних чинників, дії конкурентів, невизначеність інформації. Щоб забезпечити регіонам, як суб'єктам ринку, відповідний розвиток, необхідно в системі їх оптимізації діяльності достатньо об'єктивно і повно враховувати взаємозв'язки між системами управління і підрозділами регіонів, принципіальна схема яких приведена на рис.1.

За цією схемою функціонуючі елементи регіону повинні закладатися в процесі формування його параметрів на осевої розробки проєк-

тів – проектування.



Рис. 1 – Взаємозв'язок систем регіону

Сучасні вимоги науково-технічного процесу до процесу функціонування регіонів [7, 8] вносять в процес розробки проектів суттєву новизну: по-перше, сфера наукових розробок у рамках розробки відповідних рішень (прогнозування, моделювання, інформаційне забезпечення і здійснення розрахунків в автоматизованих режимах) значно розширяється; по-друге, пріоритет технологічного розділу формування моделі співвідношення рівнів ефективності праці з позицій основних парадигм регіону обумовлює широке використання комплексних функціонально-орієнтованих схем в проектуванні, які реалізуються на балансовій основі.

Досвід [9, 10] свідчить, що функціональна орієнтація вибору співвідношення рівнів ефективності праці з позицій основних парадигм регіону суттєво підвищує якість вибору. Найбільший ефект цей процес досягає в тому випадку, коли функціональна орієнтація поєднується в процесі формування з найбільш повним і ефективним використанням наукових методів моделювання об'єктів, виробничих функцій формування. При такому підході в функціональній орієнтації враховується технологія формування і суттєво покращується процес формування співвідношення рівнів ефективності праці з позицій основних парадигм регіону.

В основу концепції технології вибору співвідношення рівнів ефективності праці з позицій основних парадигм регіону нами прийня-

ті слідуючи метрологічні положення. Процес вибору здійснюється на основі взаємозв'язку спеціалізованих положень, які розвиваються в слідуючих зонах: 1 – формування завдань; 2 – науки; 3 – реалізація проектних функцій; 4 – реалізація процесів вибору співвідношення рівнів ефективності з позицій парадигм регіону; 5 – нормативна база.

Процес формування параметрів співвідношення рівнів ефективності праці з позицій основних парадигм регіону як творчий процес знаходиться під дією основних чинників: загальнодержавних (народногосподарських) цілей і науково-технічного прогресу. Перший представлено завданням на вибір співвідношення рівнів ефективності праці з позицій основних парадигм регіону; другий – результатом діяльності в сфері науки (методами, моделями тощо). Технологія вибору співвідношення обов'язково включає найбільш важливі компоненти будь-якої системи матеріального виробництва: кадри, соціально-економічні аспекти, технічні засоби та ін.

В активній діяльності кадрів, не дивлячись на її багатоплановість, можуть бути виділені два основних напрямки: розробка методів формування оптимального відношення рівнів ефективності праці з позицій основних парадигм регіону (моделей і розрахункових схем), а також технологічних матриць, які визначають технологічну структуру формування і розробки конкретних схем технологічних процесів формування з використанням матриць і прийняття на їх осевій систем формування співвідношень, а також розробка плану засад щодо їх реалізації.

Процес формування матричної моделі співвідношень рівнів ефективності праці з позицій основних парадигм регіону відноситься до складних систем і може бути відображеним схемою, наведеною на рис.2.

Схема включає 18 блоків, які розташовані в п'яти зонах. П'ята зона пересікається з другою, третьою і четвертою і не має незалежних блоків. Блоки пов'язані між собою 30 дугами (векторами), які визначають напрямки зв'язків (потоків). На виході блоки зон мають таке число векторів: перша – 2; друга і третя – по 11; четверта – 6, тобто всього 30. Активність зон визначається таким числом виходів із 10: перша – 1 (10%); друга – 6 (60%); третя – 2 (20%), четверта – 1 (10%).

Таким чином, найбільш активною в методологічному відношенні є друга зона (науки), що відображає сучасні тенденції в системах формування співвідношення рівнів ефективності праці з позицій основних парадигм регіону і досить впевнено ілюструє існуючі проблеми регіональної політики України на шляху її трансформації до ринкових відносин.

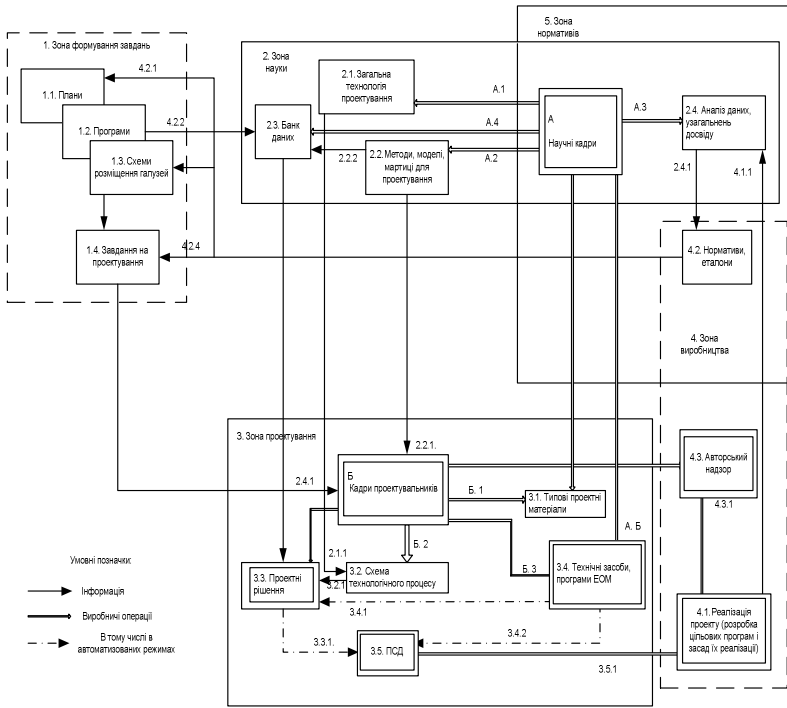


Рис. 2 – Схема функціонування системи формування параметрів співвідношення рівнів ефективності праці з позицій основних парадигм регіону

Наведені принципи дають підставу сформулювати матричну модель вибору раціонального співвідношення рівнів ефективності праці з позицій основних парадигм регіону для забезпечення ефективного функціонування регіону, зміст якої у вигляді структурно-логічної схеми показано на рис.3.

Методологічною основою технології вибору співвідношення рівнів ефективності праці з позицій основних парадигм регіону є система балансових рівнянь, записаних у параметричній формі за схемою «мета – засоби». Це дозволяє в кожному випадку виділити керуючі параметри відповідно до засобів досягнення поставленої мети. Ці засоби (керуючі параметри) і їх зв'язок з цілями конкретизуються за допомогою матриць.

Приклад структури вибору співвідношення рівнів ефективності праці з позицій основних парадигм регіону, яка представлена в матри-

чному вигляді, може бути проілюстрована табл.1. Матриця $\{a_{ij}\}$ розміром $m \times n$ містить m i -х методів і n j -х засобів формування системи.

Таблиця 1

		j -ті засоби			
		1	2	...	n
i -ті методи	1	a_{11}	a_{21}		a_{1n}
	2	a_{21}	a_{22}		a_{2n}
	...			a_{ij}	
	m	a_{m1}	a_{m2}		a_{mn}

Адресність досліджень	Формування матричної моделі співвідношення рівнів ефективності праці з позицій основних парадигм регіону		Системно-формуючий принцип
Регіони України, інвестиційні компанії, замовники, кредитори проектів по вдосконаленню ефективності праці в регіонах	Локальні проміжні критерії	Залишковий (сукупний) критерій	<ul style="list-style-type: none"> • композицій; • пропорційності; • онтогенезу; • стратегічної гнучкості; • єдинства аналізу та синтезу; • самосвідомості; • розвитку
	<ul style="list-style-type: none"> • максимум прибутку; • індекс приросту оборотності оборотних коштів; • мінімум інтенсивності адміністративно-управлінських, комерційних та інших організацій при впровадженні стратегії 	Визначення частини локальних рішень ігровим шляхом та їх об'єднання	
ПРИЗНАЧЕННЯ МЕТОДОЛОГІЇ			
<ul style="list-style-type: none"> - забезпечення достовірного моделювання поведінки системи трудових відносин серед інших конкурентів; - визначення достовірності сценаріїв інвестиційних ситуацій; - складання плану освоєння інвестицій і виробництва робіт по найбільш ймовірному сценарію; - формування матричної моделі співвідношення рівнів ефективності праці з позицій основних парадигм регіону 			
Економіко-математичні основи дослідження		Основні етапи дослідження	
Модель операцій забезпечує оптимальну стратегію учасника шляхом пошуку максимуму функції корисності		1. Статистичний аналіз впливу провідних мікро- та макроекономічних факторів впливу на результат діяльності регіональних служб по формуванню ринку праці	
Теорія ігор є загальнометодологічною основою при формуванні моделі разом з програмними продуктами, які забезпечують можливість її використання для потреб формування ефективності праці в регіоні		2. Формування матеріально-змістовної основи дослідження - змінних факторів, критеріїв, алгоритмів	
Залежними змінними прив'язано функції є вектори стратегій гравців-учасників		3. Розробка методик вибору оптимальної стратегії з урахуванням поведінки конкурентів та інших потреб ринку	
Зв'язок з результативною функцією здійснюється шляхом економічного зважування умов здійснення стратегій гравців, таких як: можливість створити коаліцію гравців, належність і повнота інформації, правила гри та ін.		4. Розробка методики формування стратегій двох учасників з урахуванням диверсифікації їх діяльності	
		5. Об'єднання отриманих результатів в єдиний методико-програмний комплекс та його впровадження для регіональних потреб у ринковому середовищі	

Рис. 3 – Структурно-логічна схема організації досліджень для вдосконалення процесу вибору співвідношення рівнів ефективності праці з позицій основних парадигм регіону

Матриця супроводжується словниками, які містять анотації і бібліографію для кожного методу (засобу), що суттєво полегшує пошук і вибір розробником доцільного в кожному випадку і ефективного інструменту формування співвідношення рівнів ефективності праці з позицій основних парадигм регіону.

В описаній концепції методології вибору систем розкривається проблема формування і використання технологічних матриць, які складають структурно-функціональну основу технічного процесу розробки матриці моделі співвідношення процесу розробки матриці моделі співвідношення рівнів ефективності праці з позицій основних парадигм регіону.

Схема процесу, яка визначає базовий механізм технології, що розглядається, наведена на рис.4.

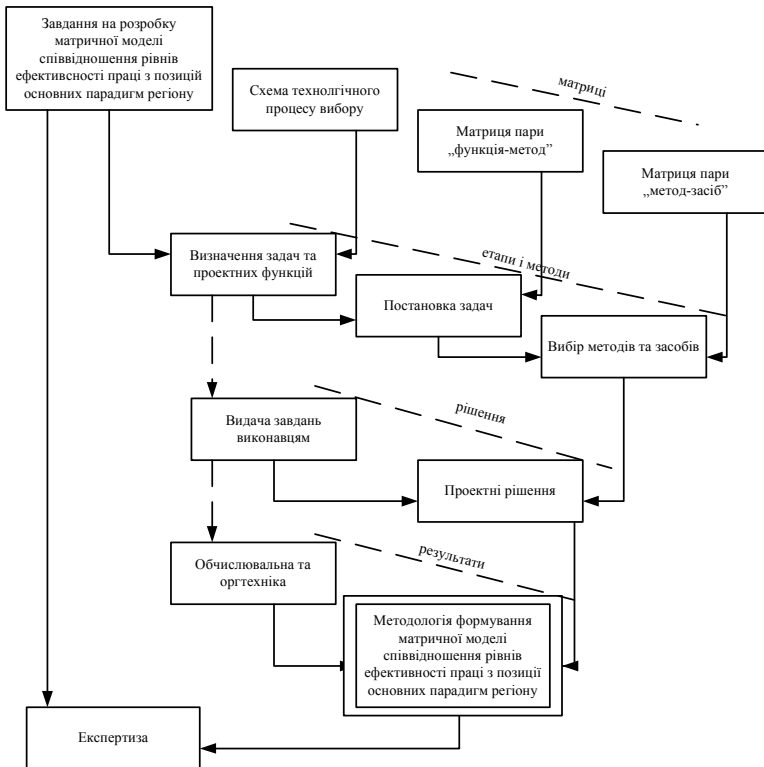


Рис. 4 – Схема реалізації матричної технології формування моделі співвідношення рівнів ефективності праці з позицій основних парадигм регіону

Схема побудована за матрично-векторним принципом, який передбачає матричну конструкцію графа. Така конструкція представлена в неявній формі (без вказівки найменування строк і стовпчиків), але піддається внутрішньому рангуванню по обох напрямках елементів. Критерії готовності розробки (від завдань відповідних цільових програм) відображаються в строках матриці. По стовпчиках в якості критерію прийнято ознаку технологічної черги використання методів і засобів формування матричної моделі співвідношення рівнів ефективності праці з позицій основних парадигм регіону.

Розглянемо ці теоретичні викладення на окремих елементах матричної моделі співвідношення рівнів ефективності праці з позицій основних парадигм регіону.

Одним із основних елементів цієї системи є організаційно-економічний механізм регулювання регіональних ринків праці (ОЕМРРРП). Метою (ОЕМРРРП) є забезпечення максимальної ефективності функціонування регіональних ринків праці як системи. Якщо використати положення новітніх концепцій регіональної економіки, а саме, сукупності чотирьох основних парадигм регіону: регіон – квазі-держава, регіон – квазікорпорація, регіон – соціум та регіон – ринок, то системний підхід визначить такі напрями оцінки ефективності ОЕМРРРП: 1) з точки зору соціуму – населення регіону; 2) з точки зору розвитку ринкових відносин в сфері праці; 3) з точки зору підприємницького сектору; 4) з точки зору регіону як цілісної адміністративно-територіальної та соціально-економічної території країни.

У нашому дослідженні для перших двох напрямів оцінки ефективності ОЕМРРРП використовується показник «економічної доцільності праці» (*ЕДП*)– обсяг ВДВ, створеної в регіоні, що залишається в ньому у вигляді отриманої заробітної плати зайнятим населенням регіону, що виробляло ВДВ протягом аналізованого періоду:

$$ЕДП = \frac{СЗПр}{МВДВЗр} 100\% = \frac{РФЗПр}{ВДВr} 100\% = \frac{12СЗПр \times Зr}{ВДВr} 100\%, \quad (1)$$

де *СЗПр* – середня заробітна плата в регіоні; *МВДВЗр* – місячний обсяг

ВДВ, створений одним зайнятим регіону, $МВДВЗр = \frac{ВДВr}{12Зr}$; *РФЗПр* –

річний фонд заробітної плати регіону, $РФЗПр = 12СЗПр \times Зr$; *ВДВr* – валова додана вартість, створена в регіоні протягом року; *Зr* – кількість зайнятих в регіоні.

Цей показник оцінює ефективність праці з точки зору соціуму – населення регіону і показує, яка частина ВДВ розподіляється на від-

творення фактору виробництва «праця». З точки зору розвитку ринкових відносин у сфері праці цей показник є правомірним з тих позицій, що чим вищим він є, тим більшою є ймовірність переміщення з відрізка «економічно вимушеної праці» до відрізка «економічно вільної праці» на кривій пропозиції праці, що свідчить про дію ринкових законів у сфері праці.

Для оцінки ефективності OEMPPPP з позицій третього і четвертого напрямів пропонується використовувати показник продуктивності праці ($ППр$) – обсяг створеної ВДВ одним зайнятим регіоном:

$$ППр = \frac{ВДВр}{Зр} \quad (2)$$

З точки зору підприємницького сектору цей показник свідчить про ефективність використання робочої сили у відтворювальних процесах. З точки зору регіону як цілісної адміністративно-територіальної та соціально-економічної території країни цей показник оцінює ефективність використання робочої сили регіону у забезпеченні його економічного розвитку.

Крім безпосереднього аналізу даних показників представляє інтерес співвідношення цих двох показників за матричною моделлю, що дозволить: по-перше, визначити пріоритети дії OEMPPPP на рівні регіонів; по-друге, оцінити рівень відповідності оплати і результатів праці населення регіонів; по-третє, визначити напрями підвищення ефективності OEMPPPP у цій сфері.

Вихідні дані для побудови матриці наведено в табл.2.

Для групування регіонів за отриманими результатами розрахунків скористаємось традиційною формулою визначення інтервалу групування:

$$I = \frac{X_{\max} - X_{\min}}{3},$$

де X_{\max} і X_{\min} – максимальне і мінімальне значення показника; 3 – кількість груп регіонів, для яких характерно мінімальний, середній та максимальний рівень показників відповідно.

Оскільки розрив показників м.Київа і показників інших регіонів настільки великий, що не дозволяє здійснити групування, їх було виключено із вибірки при підрахунку інтервалу групування. При цьому вказаний регіон включено до групи регіонів з максимальними показниками.

Результат групування регіонів за показниками продуктивності праці наступний:

1 група – регіони з мінімальним рівнем продуктивності праці (від 7,18 до 9,63 тис. грн./чол.): Вінницька, Волинська, Кіровоградська, Тернопільська, Хмельницька, Чернігівська, Житомирська, Рівненська, Сумська, Херсонська, Черкаська, Закарпатська, Чернівецька області та Автономна Республіка Крим;

2 група – регіони з середнім рівнем продуктивності праці (від 9,63 до 12,08 тис. грн./чол.): Івано-Франківська, Харківська, Київська, Львівська, Миколаївська, Луганська області та м.Севастополь;

3 група – регіони з максимальним рівнем продуктивності праці (від 12,08 тис. грн./чол.): м.Київ, Донецька, Дніпропетровська, Одеська, Полтавська, Запорізька та Київська області.

Таблиця 2 – Вихідні дані для побудови матриці співвідношення рівнів продуктивності та «економічної доцільності праці» населення регіонів України

Регіон	Вихідні дані			Результати розрахунків	
	СЗПр, грн. [1, с.213]	ВДВр, млн.грн. [2, с.44]	Зр, тис.осіб [1, с.33]	ЕДП, %	ППр, тис.грн./чол.
АР Крим	543	7309	899,70	80	8,12
Вінницька	435	6167	720,80	61	8,56
Волинська	412	3512	423,90	60	8,28
Дніпропетровська	667	21311	1554,70	58	13,71
Донецька	712	30316	2086,00	59	14,53
Житомирська	434	4201	561,60	70	7,48
Закарпатська	479	4016	537,80	77	7,47
Запорізька	671	10177	824,80	65	12,34
Івано-Франківська	510	5544	513,50	57	10,80
Київська	592	8129	764,40	67	10,63
Кіровоградська	455	4023	444,50	60	9,05
Луганська	596	9954	1019,80	73	9,76
Львівська	523	10547	1057,00	63	9,98
Миколаївська	565	5337	534,70	68	9,98
Одеська	566	12792	1039,40	55	12,31
Полтавська	560	8853	670,30	51	13,21
Рівненська	506	4053	437,40	66	9,27
Сумська	473	4822	534,40	63	9,02
Тернопільська	388	3098	387,70	58	7,99
Харківська	569	14515	1285,70	60	11,29
Херсонська	451	3799	477,60	68	7,95
Хмельницька	419	4698	573,60	61	8,19
Черкаська	465	4565	561,10	69	8,14
Чернівецька	441	2539	353,40	74	7,18
Чернігівська	438	4576	506,10	58	9,04
м. Київ	967	43920	1348,90	36	32,56
м.Севастополь	594	1724	176,90	73	9,75

Результат групування регіонів за показниками економічної доцільності праці наступний:

1 група – регіони з мінімальним значенням показника економічної доцільності праці (від 51 до 61%): Вінницька, Волинська, Кіровоградська, Тернопільська, Хмельницька, Чернігівська, Івано-Франківська, Харківська, Донецька, Дніпропетровська, Одеська, Полтавська області, м.Київ;

2 група – регіони з середнім значенням показника економічної доцільності праці (від 61 до 71%): Житомирська, Рівненська, Сумська, Херсонська, Черкаська, Львівська, Миколаївська, Запорізька та Київська області;

3 група – регіони з максимальним значенням показника економічної доцільності праці (від 71%): Закарпатська, Чернівецька, Луганська області, Автономна Республіка Крим та м. Севастополь.

Співвідношення результатів групування дозволило побудувати наступну матрицю (табл.3).

Таблиця 3 – Матриця співвідношення рівнів продуктивності та «економічної доцільності праці» населення регіонів України

Економічна доцільність праці регіону	Продуктивність праці регіону		
	<u>Низька</u>	<u>Середня</u>	<u>Висока</u>
<u>Низька</u>	Вінницька Волинська Кіровоградська Тернопільська Хмельницька Чернігівська	Івано-Франківська Харківська	Донецька Дніпропетровська Одеська Полтавська м. Київ
<u>Середня</u>	Житомирська Рівненська Сумська Херсонська Черкаська	Київська Львівська Миколаївська	Запорізька Київська
<u>Висока</u>	Закарпатська Чернівецька Автономна Республіка Крим	Луганська м. Севастополь	

У цій матриці регіони, рівень продуктивності праці яких відповідає показнику економічної доцільності праці, тобто інтереси підприємницького сектора та населення однаково враховані при регулюванні регіональних ринків праці при розподілі ВДВ, розташовані по діагоналі «низька-низька», «середня-середня», «висока-висока».

Справа вгорі від цієї діагоналі розташовані регіони з пріоритетним розвитком сфер «регіон-квазідержава» та «регіон-квазікорпорація». Зліва внизу розміщені регіони з пріоритетним розвитком сфер «регіон-соціум» та «регіон-ринок».

Результати групування регіонів за допомогою даної матриці дозволяють зробити наступні висновки:

1. На державному рівні відсутній єдиний механізм регулювання регіональних ринків праці в сфері продуктивності праці та спрямування частини ВДВ на оплату праці. Так, до регіонів з низьким показником економічної доцільності праці відносяться регіони як з мінімальним рівнем продуктивності праці, так і з максимальним, а також середнім. Тобто, не прослідковується чітка позиція держави в регулюванні регіонального розвитку: чи то підтримка депресивних регіонів, політика їх підтягування, вирівнювання, чи то підтримка «полосів зростання».

2. Не використовуються економічні механізми мотивування підвищення продуктивності праці. Немає прямої залежності між продуктивністю праці та рівнем оплати праці у ВДВ. П'ять регіонів із семи з максимальною продуктивністю праці мають найнижчий рівень оплати праці у ВДВ. І два – середній. Тоді як ячейка «висока – висока» залишається пустою. З цих позицій корисним є розвиток ринкових відносин праці у сфері «регіон-квазікорпорація», формування регіонального трудового колективу, що зацікавлений у підвищенні сукупного доходу регіону і регіональної продуктивності праці розподілом частини ВДВ, що вироблена зверх планового обсягу.

3. Для кожного регіону індикатором найбільш ефективного ОЕМРРРП, що забезпечує системний підхід і комплексний розвиток регіону є його розташування в ячейці «висока-висока». Для цього, наприклад, в Донецькій області, необхідно підвищувати рівень оплати праці, підвищувати мікроекономічну гнучкість витрат праці, тобто залежність оплати праці від результатів діяльності працівників та підприємств, а також макроекономічну гнучкість витрат праці залежно від продуктивності регіональної праці, один з інструментів чого був наведений вище. У Харківській області крім цього, необхідно підвищувати продуктивність праці. В Автономній Республіці Крим, наприклад, високий рівень оплати праці в структурі ВДВ не стимулює підвищення продуктивності праці. Необхідно дослідити структуру ВДВ, знайти шляхи підвищення продуктивності праці. При цьому на регіональному рівні можуть діяти штрафні санкції для регіонального трудового колективу за недовиконання планів вироблення ВДВ.

4. Математична модель розробленого методологічного комплексу

системи матричної технології формування систем співвідношення рівнів ефективності праці з позицій основних парадигм регіону дає можливість визначити оптимальну стратегію учасника інвестиційного процесу при вирішенні цієї проблеми як максимум функції його корисності. Залежними перемінними функції, яка розглядається, є вектори стратегій гравців-учасників. Їх зв'язок з підсумковою функцією здійснюється шляхом економічного зважування слідуєчих стратегічних обставин (умов здійснення стратегії гравців (робітник і роботодавець)), таких як можливість створення коаліції гравців, наявності і повноти інформації у гравців про стратегічні альтернативи конкурентів (співучасників), правила ігор та ін. Створена модель дозволяє визначити достовірність сценарію розвитку матричного проектування, яка моделює ситуацію ринків праці, і складає план, по якому будуть визначені альтернативи, які можна впроваджувати в будь-якій ситуації залежно від фактичної інформації.

5. Користь учасників процесу вдосконалення систем матричної технології розробки систем визначення співвідношення рівнів ефективності праці з позицій основних парадигм у регіоні моделюється в умовах конфліктної ситуації, яка виникає в результаті діяльності конкурента, який хоче «обіграти» учасника нашого процесу. Оптимальними стратегіями діяльності нашого учасника процесу оптимізації систем ринку праці є складові стратегії, які дають змогу нашому учаснику здійснити максимальний вигравш і одночасно мінімізувати сукупний ризик з урахуванням прийнятого для цих учасників даного рівня диверсифікації з метою забезпечення кумулятивної схеми функціонування ринку праці в регіоні на шляху досягнення синергізму.

6. Напрямами подальших досліджень є вивчення зарубіжного та вітчизняного досвіду, розробка інструментів підвищення продуктивності праці та вдосконалення структури ВДВ, підвищення гнучкості витрат праці залежно від її результатів на рівні підприємств, регіонів та держави.

1. Ачкасов А.С. Стратегія регулювання зайнятості населення України. Теорія і практика. – Житомир, 2002. – 512 с.

2. Волкова О.В. Методичні засади порівняльно-динамічної оцінки ефективності трансформаційних перетворень на ринках праці регіонів України // Формування ринкової економіки: Зб. наук. праць. Т.1. Сучасні технології управління людськими ресурсами. – К.: КНЕУ, 2005. – С. 104-116.

3. Волкова О.В. Особливості групування регіонів України за рівнем ефективності механізму регулювання ринку праці в умовах трансформаційних перетворень // Формування ринкової економіки: Зб. наук. праць. – Т.3. – К.: КНЕУ, 2005. – С.109-125.

4. Волкова О.В. Внутрішньорегіональна міграція на ринках праці регіонів України // Формування ринкових відносин в Україні: Зб. наук. праць. Вип.12 (55). – К.: КДЕІ Мінекономіки та питань європейської інтеграції України, 2005. – С. 143-146.

5. Волкова О.В. Методика оцінки внутрішньофірмових факторів формування регіональних ринків праці в Україні // Вісник ПДАА. – 2005. – №4. – С.107-109.

6. Николаенко Л.Ф. Совершенствование систем формирования персонала региональных структур в условиях нестабильных экономических отношений переходного периода Украины к рынку // Матер. междунар. науч.-практ. конф. «Экономика строительной отрасли к синергетическим системам» – Харьков: ХНАГХ, 2006. – С.59-62.

7. Демиденко В.В. Проблеми та завдання інноваційної політики на регіональному рівні // Вісник Сумського національного аграрного університету. Сер. Фінанси та кредит. Вип.15. – Суми: СНАУ, 2005. – С.135-141.

8. Громоздова Л.В. Элементы моделей экономического развития стран третьего мира в современной региональной экономике Украины // Экономика: проблемы теории та практики: 36. наук. праць. Вип.71. – Дніпропетровськ: ДНУ, 2001. – С.18-22.

9. Праця України 2004: Статистичний збірник. – К.: Державний комітет статистики України, 2005. – 368 с.

10. Україна в цифрах 2004: Статистичний довідник. – К.: Державний комітет статистики України, 2005. – 261 с.

Отримано 26.03.2007

УДК 69 : 65.014

В.И.ТОРКАТЮК, д-р техн наук, Л.С.ШЕВЧЕНКО, д-р экон. наук,
Н.М.ЗОЛОТОВА, А.Г.СОБОЛЕВА, Н.В.КАДНИЧАНСКИЙ,
Н.А.ЧЕКАРЕВА, Ю.А.ТАРАРУЕВ

Харьковская национальная академия городского хозяйства

С.И.МИЩЕНКО

Военная академия внутренних войск МВД Украины, г.Харьков

СОВЕРШЕНСТВОВАНИЕ СИСТЕМ УПРАВЛЕНИЯ СТРОИТЕЛЬНЫМИ ПРЕДПРИЯТИЯМИ С ИСПОЛЬЗОВАНИЕМ БАЛЛЬНОГО МЕТОДА

Рассматриваются особенности формирования и совершенствования систем управления устойчивостью строительных предприятий на основе учета их деятельности с использованием критерия – баллов, что дает возможность более качественно оценивать функционирование инфраструктур строительного предприятия и обеспечить оптимальное сочетание объекта и органа управления, способствующих достижению наилучших конечных результатов деятельности строительного предприятия.

Актуальность данной работы обусловлена тем, что переход строительной отрасли на условия рынка в трансформационный период экономики Украины предопределяет усиление роли территориального управления строительством.

Существующие методы проектирования систем управления [1-3] в полной мере учитывают региональные особенности и условия деятельности строительно-монтажных организаций, часто ориентированы на использование типовых структур, штатов, нормативов, положений, инструкций, что не соответствует современной экономике Украины на пути ее трансформации к рыночным взаимоотношениям.

В связи с этим целью настоящей работы является разработка на-