

МІНІСТЕРСТВО ОСВІТИ І НАУКИ, МОЛОДІ ТА СПОРТУ УКРАЇНИ
ХАРКІВСЬКА НАЦІОНАЛЬНА АКАДЕМІЯ
МІСЬКОГО ГОСПОДАРСТВА

В. А. Бардаков

КОНСПЕКТ ЛЕКЦІЙ
З НАВЧАЛЬНОЇ ДИСЦИПЛІНИ

«ВСТУП ДО СПЕЦІАЛЬНОСТІ»

*(для студентів 1 курсу денної та заочної форм навчання
галузі знань 0306 «Менеджмент і адміністрування»)*

Харків
ХНАМГ
2012

Бардаков В. А. Конспект лекцій з навчальної дисципліни «Вступ до спеціальності» (для студентів 1 курсу денної та заочної форм навчання галузі знань 0306 «Менеджмент і адміністрування») / В. А. Бардаков; Харк. нац. акад. міськ. госп-ва. – Х.: ХНАМГ, 2012. – 63 с.

Автор: доц. В. А. Бардаков

Конспект лекцій побудовано за вимогами кредитно-модульної системи організації навчального процесу. Рекомендовано для самостійної роботи студентів.

Рецензент: к.е.н., проф. Є. М. Кайлюк

Рекомендовано кафедрою менеджменту і маркетингу в міському господарстві, протокол № 2 від 07.09.2012 р.

Зміст

Стор.

Програма навчальної дисципліни.....	4
Тема 1.1. Галузевий стандарт вищої освіти України.....	7
Тема 1.2. Теорія і практика менеджменту та адміністрування.....	11
Тема 1.3. Місто як соціально-економічна система.....	24
Тема 1.4. Місцеве самоврядування в Україні	32
Тема 2.1. Визначення і склад міського господарства.....	38
Тема 2.2. Особливості менеджменту та адміністрування підприємств.....	43
1. Житлове господарство.....	43
2. Водопостачання та водовідведення.....	46
3. Благоустрій та санітарне очищення міст.....	49
4. Теплопостачання.....	52
5. Міський електричний транспорт.....	55
6. Шляхове господарство.....	57
7. Зелене господарство та будівництво.....	60
Основні навчальні джерела.....	62

ПРОГРАМА НАВЧАЛЬНОЇ ДИСЦИПЛІНИ

1.1. Мета, предмет та місце дисципліни

1.1.1. **Мета та завдання** вивчення дисципліни – вивчення базових понять та створення загальної уяви щодо змісту та загальних методів роботи бакалавра з менеджменту, менеджера-адміністратора, з узагальненим об'єктом діяльності: первинний рівень управління структурними підрозділами, операційними системами та процесами в організаціях, зокрема в галузі міського господарства (від розробників).

1.1.2. **Предмет** вивчення дисципліни – міське господарство, як система життєзабезпечення, наука та практика менеджменту і адміністрування

1.1.3. Місце дисципліни в структурно-логічній схемі підготовки бакалавра

Перелік дисциплін, на які безпосередньо спирається вивчення даної дисципліни	Перелік дисциплін, вивчення яких безпосередньо спирається на дану дисципліну
вихідна	Організація виробництва та функціонування систем життєзабезпечення міст
	Інформаційні системи і технології
	Технічна експлуатація будинків
	Міський транспорт і дороги
	Теорія організації
	Управління житловим фондом міста
	Енергозабезпечення міст
	Особливості економічної та підприємницької діяльності ЖКГ
	Паблік рилейшнз, рекламні технології та маркетинг послуг
	Операційний менеджмент
	Самоменеджмент
	Економіка і фінанси підприємств
	Логістика
	Маркетинг
	Ціноутворення
	Регіональний менеджмент
Облік і аудит	
Технологія, організація та планування ремонту основних фондів	

1.2. Інформаційний обсяг (зміст) дисципліни

Модуль 1 – Вступ до спеціальності

ЗМ 1. Менеджмент систем життєзабезпечення міст: місце бакалавра з менеджменту в системі управління, еволюція менеджменту, місто як об'єкт управління, місцеве самоврядування. (кредитів/годин 1/18).

Навчальні елементи

Тема 1.1. Галузевий стандарт вищої освіти України

Освітньо професійна програма (ОПП), освітньо кваліфікаційна характеристика (ОКХ) бакалавра галузі 036 «Менеджмент і адміністрування». Посади, виробничі функції, типові завдання діяльності та уміння, якими повинен володіти випускник ХНАМГ за кваліфікацією «Бакалавр з менеджменту », «Менеджер адміністратор». Програма та робоча програма навчальної дисципліни

Тема 1.2. Теорія і практика менеджменту та адміністрування

Менеджмент. Теорія фірми. Підприємство – відкрита соціально-психологічна система. Місія, цілі, стратегія організації. Фактори та елементи проектування організації. Організаційно-правові форми підприємств. Управління соціально - психологічною підсистемою підприємства. Етика ділового спілкування та діловий етикет. Теорія адміністрування.

Тема 1.3. Місто як соціально-економічна система

Місто як об'єкт управління. Еволюція міст в історичному розвитку людства. Урбанізація. Типи міст. Проблеми сталого розвитку міст України.

Тема 1.4. Місцеве самоврядування в Україні

Об'єкт, сутність, визначення, принципи, функції, моделі, система місцевого самоврядування. Магдебурзьке право. Запорізьська січ. Організація козацького самоврядування. Європейська хартія місцевого самоврядування.

ЗМ 2. Особливості виробничої діяльності, організації менеджменту та адміністрування підприємств галузі міського господарства (кредитів/годин 1/18)

Навчальні елементи

Тема 2.1. Визначення і склад міського господарства

Визначення міського господарства. Основні функції, організаційна структура управління. Житлово-комунальне господарство, як складова галузі міського господарства.

Тема 2.2. Основи технології, особливості менеджменту та адміністрування:

- житлове господарство;
- водопостачання та водовідведення;
- благоустрій та санітарне очищення міст;
- теплопостачання;
- міський електричний транспорт;
- шляхове господарство;
- зелене господарство та будівництво.

Зміст	Годин
ЗМ 1. Менеджмент системи життєзабезпечення міста	
Тема 1.1. Галузевий стандарт вищої освіти України	2
Тема 1.2. Теорія і практика менеджменту та адміністрування	8
Тема 1.3. Місто як соціально-економічна система	4
Тема 1.4. Місцеве самоврядування в Україні	4
Разом ЗМ 1.	18
ЗМ 2. Особливості виробничої діяльності, організації менеджменту та адміністрування підприємств галузі міського господарства	
Тема 2.1. Визначення і склад міського господарства	2
Тема 2.2. Основи технології, особливості менеджменту та адміністрування підприємств галузі	16
Разом ЗМ 2.	18
Всього	36

1.3. Самостійна навчальна робота студента

Самостійна навчальна робота передбачає вивчення рекомендованої літератури, нормативних актів, статистичних збірників, інструкцій, що стосуються окремих тем навчального курсу, виконання тестових завдань поточного контролю, підготовку реферату, проходження підсумкового тесту.

1.4. Засоби контролю та структура залікового кредиту

Види та засоби контролю	Розподіл балів, %
Поточний контроль змістових модулів	
ЗМ 1. Тестування (35 ТЗ)	80 / 30%
ЗМ 2. Тестування (35 ТЗ)	80 / 30%
Разом	160 / 60%
Підсумковий контроль	
Залік (підсумковий тест, реферат)	80 / 40%
Всього підсумковий контроль за модулем 1	240 / 100 %

Шкала оцінок результатів навчання

Система оцінювання	Шкала оцінювання			
Внутривузівський рейтинг, %	91 -100	71 – 91	51 –70	менше 51
Національна 4-бальна і в системі ECTS	5 відмінно A	4 добре B, C	3 задовільно D, E	2 незадовільно *FX,** F

* з можливістю повторного складання

** з обов'язковим повторним курсом

ТЕМА 1.1 ГАЛУЗЕВИЙ СТАНДАРТ ВИЩОЇ ОСВІТИ

Освітньо професійна програма (ОПП) , Освітньо кваліфікаційна характеристика (ОКХ) підготовки Бакалавра галузі знань 036 «Менеджмент і адміністрування». Посади, виробничі функції, типові завдання діяльності та уміння, якими повинен володіти випускник ХНАМГ за кваліфікацією «Бакалавр з менеджменту», «Менеджер адміністратор». Програма та робоча програма навчальної дисципліни „Вступ до спеціальності ”.

1. Галузевий стандарт підготовки бакалавра з менеджменту

Галузь знань: 0306 «Менеджмент і адміністрування».

Напрямок підготовки: 030601 «Менеджмент».

Кваліфікація: Бакалавр з менеджменту» , «Менеджер-адміністратор».

Освітнього рівня: вища освіта (бакалавр).

З узагальненим об'єктом діяльності: первинний рівень управління структурними підрозділами, операційними системами та процесами в організаціях.

З нормативним терміном навчання: чотири роки (денна форма).

Стандарт встановлює:

- нормативний термін навчання за денною формою;
- нормативну частину змісту теоретичної і практичної підготовки;
- перелік рекомендованих навчальних дисциплін варіативної частини

освітньо-професійної програми, що у цілому забезпечує формування компетенцій бакалавра.

Освітньо-професійна програма передбачає цикли підготовки:

- соціально-гуманітарної;
- фундаментальної, природничо-наукової та загальноекономічної;33
- професійної та практичної підготовки, що разом з вищенаведеними

циклами забезпечують відповідний освітньо-кваліфікаційний рівень.

Базовий принцип сучасної концепції вищої освіти – навчити майбутніх фахівців вчитися, тобто сформувані в них уміння та навички щодо систематичного подальшого професійного самовдосконалення. Реалізація цього принципу є запорукою успішної адаптації фахівця до динамічних умов функціонування організації в ринкових умовах, фундаментом само актуалізації протягом усього терміну професійної кар'єри менеджера.

Навчальний процес організовується відповідно до забезпечення трьох основних аспектів:

- **репродуктивного** – студент засвоює знання нормативного характеру та спроможний відтворити їх;
- **аналітико-прикладного** – який передбачає, що студент, з одного боку, набуває здатностей аналізувати загальнотеоретичний та конкретно прикладний матеріал і робити на базі цього аналізу самостійні висновки, а з іншого – спроможний застосовувати набуті знання в типових управлінських ситуаціях;

– **інноваційно -креативного** – який передбачає, що студент (насамперед той хто проходить підготовку за кваліфікаційним рівнем магістра) набуває навиків використання творчих підходів до розгляду сучасної проблематики менеджменту організацій і здатний продукувати й обґрунтовувати свій особистий погляд на існуючі проблеми та шляхи їх розв'язання.

Система знань для формування бакалавра з менеджменту представлена переліком навчальних дисциплін нормативної та варіативної частини.

Надання кваліфікації «бакалавр з менеджменту», «менеджер-адміністратор» забезпечується проходженням навчальної практики:

- «Вступ до фаху» тривалістю не менше 1 тижня (1,5 кредиту ЄКТС);
- виробничої практики тривалістю не менше 5 тижнів (7,5 кредитів -ЄКТС).

У разі виконання дипломної роботи (проекту) передбачається проходження переддипломної практики тривалістю не менше двох тижнів (3 кредити ЄКТС).

Варіативна частина ОПП підготовки бакалавра складається із навчальних дисциплін самостійного вибору ВНЗ і з вибору студента.

На державну атестацію виноситься перелік дисциплін, що формують систему компетенцій бакалавра напряму підготовки 030601 «Менеджмент» з використанням загальнодержавних методів комплексної діагностики.

Формами державної атестації є державний екзамен, який складається з:

- вирішення тестових завдань;
- письмового виконання комплексного кваліфікаційного завдання, що разом з тестовою перевіркою знань дозволяє оцінити сформованість відповідних компетенцій бакалавра галузі знань 0306 «Менеджмент і адміністрування».

На державну атестацію виносяться не менше п'яти навчальних дисциплін циклу професійної та практичної підготовки нормативної частини Освітньо-професійної програми галузевого стандарту за напрямом підготовки «Менеджмент» («Менеджмент і адміністрування», «Право», «Економіка і фінанси підприємства», «Логістика», «Зовнішньоекономічна діяльність підприємства») та 2-3-х навчальних дисциплін варіативної частини за вибором вищого навчального закладу.

Дипломна робота (проект) обсягом 3,5 – 4 авторські аркуші комп'ютерного набору форматом А4, складає від 60 до 80 друкованих сторінок. Проект або робота виконується за тематикою випускаючої кафедри відповідно завдань професійної діяльності за матеріалами реальної організації з використанням комп'ютерних технологій, як інструменту дослідження.

Присвоєння кваліфікації «бакалавр з менеджменту» або «менеджер-адміністратор» здійснює Державна екзаменаційна комісія, що затверджується з числа викладачів профільюючої кафедри.

Освітньо-кваліфікаційна характеристика бакалавра з менеджменту. Бакалавр з менеджменту здатен виконувати зазначену нижче професійну роботу (професійні назви робіт, коди і назви класифікаційних угруповань професій наведено за “Державним класифікатором професій ” ДК 003–95)

Професійні назви робіт

№ з/п.	Назва та шифр професійної групи	Професійна назва роботи
1	1227 *Керівник виробничих підрозділів у комерційному обслуговуванні	- Адміністратор (на комерційних підприємствах, підприємствах житлово-комунального господарства) - Завідувач ломбарду
2	1229.3 *Керівні пости апарату місцевих органів влади	- Зам начальника служби
3	1229 *Керівні працівники апарату місцевих органів влади	- Інспектор відділу - Завідувач приймальні, відділу - Завідувач служби
4	1229.7 *Керівники інших основних підрозділів в інших сферах діяльності	- Завідувач приймальні, архівосховища, відділення пункту, сектора, частини - Заступник начальника прес-центру
5	1235 * Керівники підрозділів матеріально-технічного постачання	- Заступник начальника відділу матеріально-технічного постачання, складу
6	1317 *Керівники малих підприємств без апарату управління в комерційному обслуговуванні	- Заступник керуючого агентством (торговельним, рекламним, нерухомості)
7	1319 *Керівники інших малих підприємств без апарату управління	- Заступник директора (керівника) малого підприємства у сфері міського господарства і побутового обслуговування
8	1475.4 Менеджери (управителі) з питань комерційної діяльності та управління	- Менеджери (управителі) з персоналу - Менеджери (управителі) з постачання - Менеджери (управителі) зі збуту
9	1491 Менеджери (управителі) у ЖКГ	- Менеджер (управитель) підприємства житлово-комунального господарства
10	3415 Технічні та торговельні представники	- Агент комерційний - Уповноважений торговельний представник - Брокер - Дилер
11	3423 Агенти із зайнятості та трудових контрактів	- Інспектор з кадрів - Економіст служби зайнятості
12	3340 Інші молодші спеціалісти в галузі освіти	- Інструктор виробничого навчання робітників масових професій - Інструктор виробничого навчання
13	3431 Секретарі адміністративних органів	- Оргсекретар (асоціації, союзу, федерації) - Секретар адміністративний - Секретар відповідальний - Секретар правління

Професійна діяльність бакалавра з менеджменту на первинних посадах полягає у:

- реалізації загальних функцій управління шляхом здійснення переважно адміністраторських та операторських і частково евристичних процедур праці;
- прийнятті оперативних рішень у межах своєї компетенції; функціональній та інформаційній підготовці проектів рішень;
- оперативному управлінні первинними підрозділами – лінійними (основна діяльність) або функціональними (підготовка та допоміжна діяльність), а також самостійними організаціями, які переважно не мають апарата управління;
- керівництві підлеглими, компетенція яких не вища за технічних службовців чи молодших спеціалістів.

Функції бакалавра

Планувальна. Розроблення тактичних та оперативних планів поточної діяльності, потреби у ресурсах, розвитку та конкурентоспроможності, бізнес-плану, нововведень в організаціях міського господарства, особистої праці.

Організаційна. Поєднання усіх видів ресурсів, організація колективної праці по досягненню місії організації, координація праці, реалізація управлінських рішень, розподіл повноважень, робота з кадрами, соціальний захист персоналу, ведення діловодства.

Мотиваційна. Використання ефективних систем і моделей мотивації та оплати праці, створення та підтримання сприятливого соціально-психологічного клімату в колективі.

Контрольна. Оперативне контролювання забезпеченості ресурсами, додержання технології, виконавської дисципліни, підготовка звітів про діяльність.

Координаційна. Оперативне регулювання та диспетчеризація діяльності, профілактика конфліктних ситуацій та вирішення конфліктів.

Здатності випускника ХНАМГ

1. Формування стійкого світогляду, правильного сприйняття сучасних проблем розвитку суспільства, людського буття, духовної культури.
2. Формування політичної свідомості, політичної культури та плюралізму.
3. Займати активну життєву та громадянську позицію.
4. Поділяти соціальну відповідальність за діяльність організації.
5. Здатність до ефективної комунікаційної взаємодії.
6. Здатність до здорового способу життя.
7. Здатність до засвоєння нових знань, самовдосконалення.

ТЕМА 1.2

ТЕОРІЯ І ПРАКТИКА МЕНЕДЖМЕНТУ ТА АДМІНІСТРУВАННЯ

Визначення терміну «менеджмент». Теорія фірми. Підприємство як відкрита соціально-психологічна система. Місія, цілі, стратегія організації. Фактори та елементи проектування організації. Організаційно-правові форми підприємств. Управління соціально - психологічною підсистемою. Етика ділового спілкування та діловий етикет. Теорія адміністрування.

1. Визначення терміну «менеджмент»

Менеджмент (англ. management – управління) – це система прийняття і реалізації рішень, спрямованих на досягнення оптимального варіанта використання наявних ресурсів.

Менеджмент – вміння досягати поставлених цілей, використовуючи працю, інтелект, мотиви поведінки інших людей.

Менеджмент – функція, вид діяльності з керівництва людьми у різноманітних організаціях.

Функції менеджменту: створення організації, мотивація персоналу, прийняття рішень, контроль, побудова комунікацій, взаємодія тощо.

Однією з функцій менеджменту є планування.

Бізнес-план – комплексний план розвитку фірми, який є звітним документом і головним обґрунтуванням інвестицій.

Бізнес-план розробляється на 3-5 років і передбачає:

- а) аналіз ринку і маркетингову стратегію;
- б) продуктову і виробничу стратегію;
- в) розвиток системи управління фірмою і власністю;
- г) фінансову (економічну) стратегію.

2. Теорія фірми

Фірма – це організація, яка володіє одним або декількома підприємствами, яка використовує ресурси для виробництва товару чи послуги з метою одержання доходу (прибутку).

Поведінка і цілі фірми розглядаються різними теоріями по-різному.

Традиційна теорія пояснює діяльність фірми прагненням до максимізації прибутку. **Менеджеральна** теорія доводить, що ціль фірми полягає в максимізації обсягу продажів і тільки потім у максимізації доходу. Основну роль у цьому процесі відіграють не власники, а менеджери, які зацікавлені в зростанні торгового виторгу, від якого залежить їхня зарплата, виплати і пільги. **Теорія максимізації** заснована на ідеї про те, що зростаюча фірма є більш переважною, ніж просто велика фірма. У зростанні фірми зацікавлені власники, менеджери й акціонери. Є два шляхи зростання: внутрішній і зовнішній..

Внутрішні джерела зростання:

- а) нерозподілений прибуток, що повертається у виробництво;
- б) випуск акцій;
- в) позикові кошти банку.

Зовнішні джерела зростання:

- а) злиття, тобто об'єднання двох і більше компаній;
- б) поглинання фірми фірмою скупкою контрольного пакета акцій.

Злиття і поглинання здійснюються шляхом горизонтальної, вертикальної інтеграції і диверсифікованості.

Горизонтальна інтеграція супроводжується придбанням фірмою інших фірм, які зайняті тим самим бізнесом. Різновидом горизонтальної інтеграції є диверсифікованість (англ. diversification – розмаїтість), що означає об'єднання фірм, чий технологічні процеси ніяк не зв'язані.

Вертикальна інтеграція – об'єднання фірм, які зайняті на цілому ряді етапів виробничого процесу, від виробництва до продажу продукції.

У будь-якій теорії необхідною ланкою є визначення стратегії фірми.

Основною формою управління фірмою є менеджмент

Для початку діяльності фірма повинна мати стартовий капітал.

Стартовий капітал – це спочатку вкладений капітал плюс поточні витрати на започаткування виробництва. Джерелами стартового капіталу можуть бути як власні, так і позикові кошти.

Власні (внутрішні) кошти складають заощадження, що утворилися за рахунок прибутку; гроші, амортизаційні відрахування; капітал (прибуток), що надходить від продажу акцій і облігацій.

Позикові (зовнішні) кошти утворюються за рахунок банківського і комерційного кредиту. Короткострокові кредити повертаються з відсотком протягом одного року, довгострокові – за більш тривалий термін.

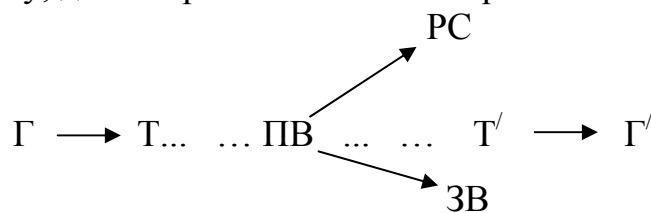


Рис. 1.1 – Стадії виробничого циклу:

тут Г – гроші авансовані (початковий капітал);

Т – товар (предмети праці);

РС – робоча сила;

ЗВ – засоби виробництва (знаряддя виробництва);

ПВ – процес виробництва продукції і послуг;

Т' – вироблений товар (продукт, надані послуги);

Г' – гроші авансовані (початковий капітал) що зросли.

Кругообіг капіталу відбувається як рух вартості факторів виробництва через сфери виробництва і обігу, в результаті чого вона проходить три стадії і послідовно приймає продуктивну, грошову і товарну форми.

Кругообіг як безупинно поновлюваний процес називають **оборотом**.

За способом перенесення капіталу на вартість готової продукції фактори виробництва поділяються на основний і оборотний капітал.

До **основного капіталу** відносять вартість будинків, устаткування, мереж, обладнання тощо, які багаторазово використовуються у різних виробничих циклах, мають поступовий знос і поступово (частками) переносять свою вартість на вартість готової продукції.

Оборотний капітал використовується повністю, відразу переносить свою вартість на вартість готової продукції за один виробничий цикл шляхом віднесення на собівартість виробленої продукції спожитих ресурсів (палива, мастила, матеріалів, запасних частин тощо).

Мета виробничої діяльності фірми полягає в отриманні прибутку, як перевищення доходів над витратами. Відношення прибутку (Пр) до загальних витрат (Зв) або капіталу, основних фондів (ОФ) називають рентабельністю

$$P_H = \frac{Pr}{Zv} 100\% \quad \text{або} \quad P_H = \frac{Pr}{OF} 100\%$$

3. Підприємство як відкрита соціально - психологічна система

Підприємство в перекладі з англ. означає „починати що-небудь, вести справу”. **Підприємство** – це самостійний статутний суб'єкт, який хазяйнує, має права юридичної особи і здійснює виробничу, науково-дослідницьку і комерційну діяльність з метою одержання відповідного прибутку (доходу), а також задоволення суспільних потреб.

Головною властивістю соціально-психологічної системи є те, що в її основі лежать інтереси людей – сукупність суспільних, колективних і особистих інтересів (політичних, економічних, соціальних та ін.) які впливають на стан системи і процес її розвитку.

Відкрита система характеризується взаємодією із зовнішнім середовищем. **Входи до системи:** капітал, трудові ресурси, енергія, матеріали, інформація і т.п. – це об'єкти обміну із зовнішнім середовищем через границі системи. У середині системи відбуваються обробка і перетворення входів. **Виходом** є: продукція, послуги, доходи, прибуток, зростання соціальної забезпеченості працівників та ін. Така система не є тією, що сама забезпечується, вона залежить від зовнішніх факторів і повинна мати здатність пристосовуватися до змін у зовнішньому середовищі, щоб продовжити своє функціонування.

Необхідність враховувати зовнішні стосовно організації сили – один з найважливіших принципів системного підходу до управління.

Зовнішнє середовище організації створюють: демографічне, економічне, природне, науково-технічне, політичне, культурне середовище. Фактори впливу зовнішнього середовища поділяють на групи прямого й непрямого впливу.

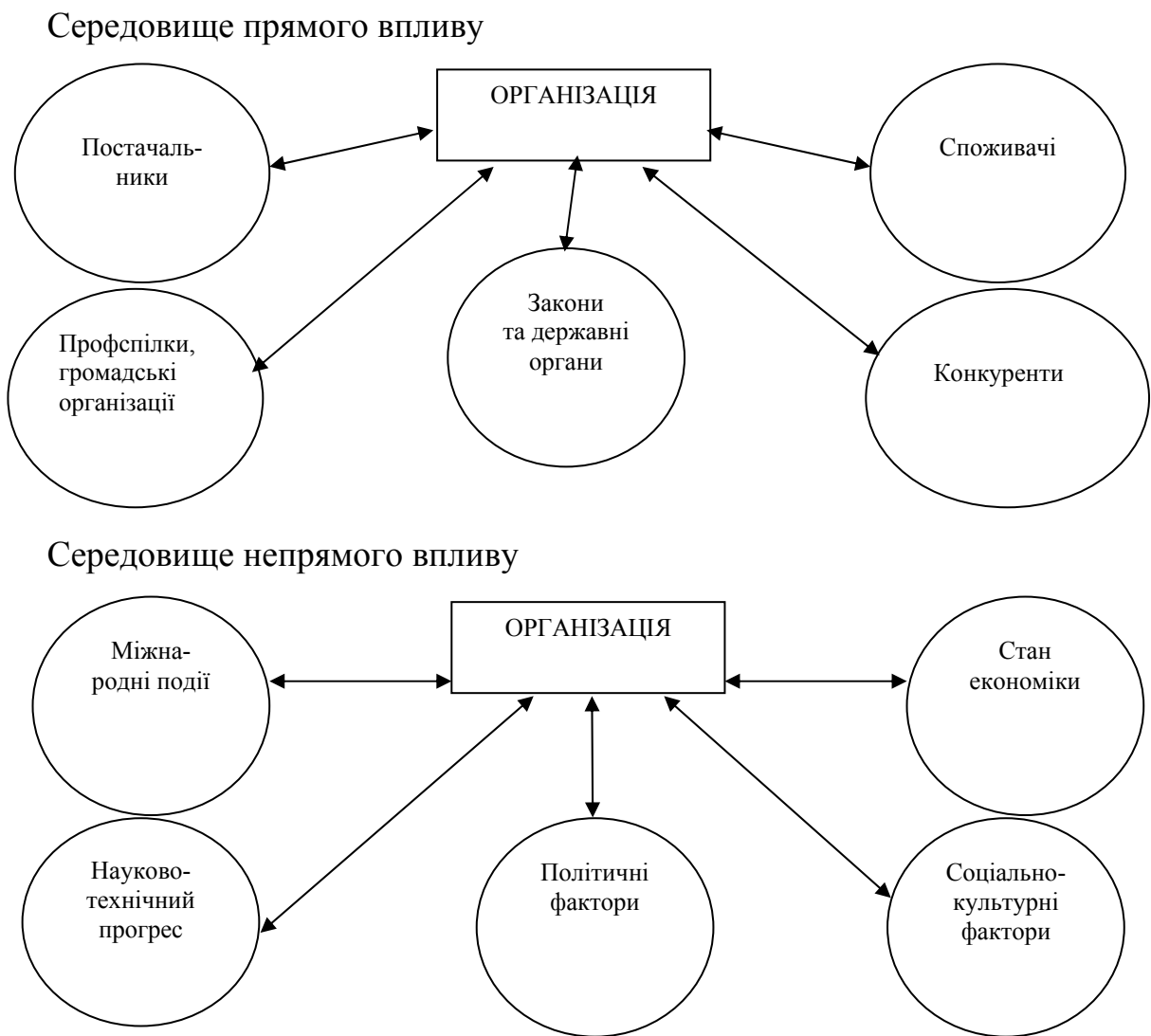


Рис. 1.2 – Зовнішнє оточення підприємства

4. Місія, цілі, стратегія організації

Місія організації

У широкому розумінні місія розглядається як констатація філософії і призначення, сенсу існування організації. Філософія організації визначає цінності, вірування й принципи, відповідно до яких організація має намір здійснювати свою діяльність. Призначення визначає дії, які організація має намір здійснювати, і те, якого типу організацією вона має намір бути. Друга частина місії може мінятися залежно від глибини змін, які можуть проходити в організації й у середовищі її функціонування.

Місія – сформульоване затвердження щодо того, для чого або з якої причини існує організація, тобто місія розуміється як затвердження, що розкриває сенс існування організації, у якому проявляється відмінність даної організації від її подібних. Цільовий початок у діяльності організації виникає як відбиття цілей та інтересів різних груп людей.

Ціль організації – конкретний стан окремих характеристик організації, досягнення яких є бажаним і на досягнення яких спрямована її діяльність.

Існує два типи цілей – довгострокові й короткострокові. Цілі, досягнення яких передбачається до кінця виробничого циклу, називають довгостроковими. Короткостроковими вважаються цілі, які досягаються протягом одного року, і відповідно довгострокові цілі досягаються через два-три роки.

Виділяють чотири сфери, стосовно до яких організації встановлюють цілі, виходячи зі своїх інтересів:

- доходи організації;
- робота із клієнтами;
- потреби й добробут співробітників;
- соціальна відповідальність.

Стратегія – це вибір фірмою основних довгострокових цілей, завдань, місії, дій, розподіл ресурсів, необхідних для досягнення цих цілей або виконання місії. Стратегія може бути оборонна і наступальна

Аналіз реалізованої поточної стратегії А. Томпсон і А. Стрикланд [5] пропонують розпочинати з оцінки п'яти зовнішніх і внутрішніх факторів



Рис. 1.3 – Вибір стратегій

Виділяють чотири групи **ситуаційних факторів**:

- зовнішнє середовище;
- технологія робіт;
- стратегічний вибір;
- поведження працівника.

5. Фактори та елементи проектування організації

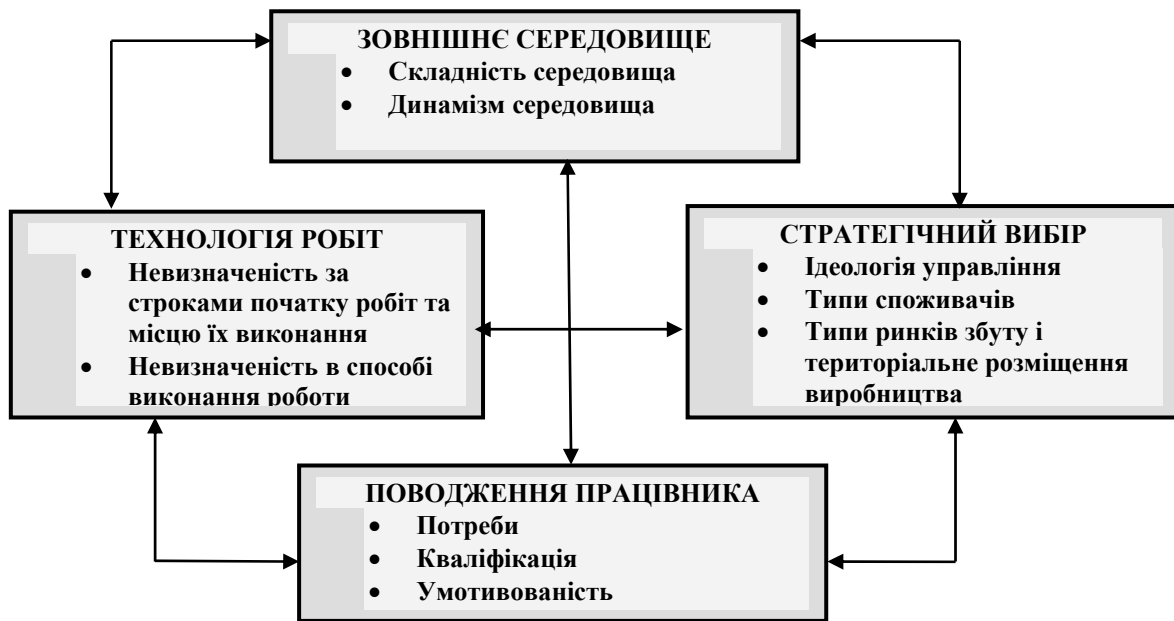


Рис. 1.4 – Ситуаційні фактори проектування організації

Елементи проектування організації:

- поділ праці й спеціалізація;
- департаментизація й кооперація;
- зв'язку між частинами й координація;
- масштаб керованості й контролю;
- ієрархія організації і її ланки;
- розподіл прав і відповідальності;
- централізація й децентралізація;
- диференціація й інтеграція.

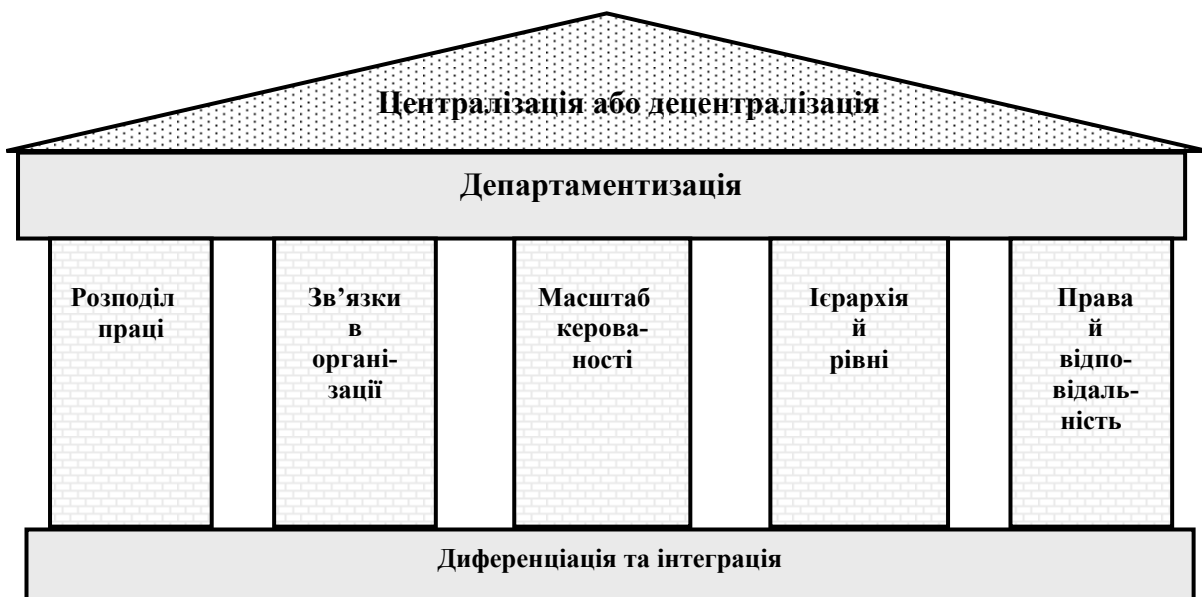


Рис. 1.5 – Елементи побудови «організаційного будинку»

1.6. Організаційно-правові форми підприємств

Підприємництво – ініціативна самостійна діяльність громадян і об'єднань, яка спрямована на одержання прибутку і здійснювана на їхній ризик і майнову відповідальність. **Суб'єктами підприємництва** виступають приватні особи, різного роду асоціації (акціонерні товариства, орендні колективи, кооперативи) і держава. **Об'єктами підприємництва** можуть бути будь-які види господарської діяльності, комерційне посередництво, торгово-закупівельна, інноваційна діяльність, операції з цінними паперами, консалтинг.

Підприємництво розрізняється за змістом діяльності:

Виробниче – у цьому виді підприємництва основною є функція виробництва товарів, послуг, інформації, духовних цінностей.

Комерційне – підприємство на якому відбуваються операції і угоди на перепродаж товарів і послуг.

Посередницька діяльність – з'єднує зацікавлені у взаємній угоді сторони. За надання подібних послуг підприємець одержує дохід.

Страхова діяльність – полягає в отриманні підприємцем страхового внеску, який повертається, коли настає страховий випадок. Частина страхового внеску, що залишається, утворює підприємницький дохід.

Франчайзинг – система дрібних приватних фірм, які беруть контракт на право користування фабричної марки великої фірми і своєї діяльності на певній території й у певній сфері.

Венчурна фірма являє собою комерційну організацію, яка займається розробкою наукових досліджень для подальшого розвитку та завершення.

Середній бізнес, Великий бізнес

Індивідуальне підприємництво – бізнес, власником якого є одна людина, яка несе необмежену майнову відповідальність, володіє невеликим капіталом, у чому полягають недоліки індивідуального підприємництва.

Товариством або партнерством називається бізнес, яким володіють два і більше чоловік.

Корпорація – сукупність осіб, об'єднаних для спільної підприємницької діяльності.

Комерційні фірми можуть створюватися у формі господарських товариств, виробничих кооперативів, державних і муніципальних унітарних підприємств.

Господарське товариство, повне, товариство на вірі (командитне) з обмеженою відповідальністю, з додатковою відповідальністю, акціонерне товариство, унітарне підприємство, некомерційна фірма, фонд, банк, біржа.

1.7. Управління соціально – психологічною системою

Ефективність використання трудових ресурсів залежить від організації праці, що спрямована на більш повне і раціональне використання робочої сили, зростання продуктивності праці на кожному робочому місці.

Робоче місце – це простір, у межах якого здійснюється трудовий процес і розміщуються необхідні предмети й знаряддя праці.

Професія визначає здатність виконувати певний вид роботи:

1. **Керівники** – професії, пов'язані з керівництвом об'єднаннями підприємств, підприємствами, організаціями та їхніми підрозділами незалежно від форм власності та видів діяльності.

2. **Професіонали** – професії, що передбачають високий рівень знань фізичних, математичних, технічних, біологічних, гуманітарних наук.

3. **Фахівці** – професії, що передбачають знання в одній чи більше галузях природознавчих, технічних або гуманітарних наук.

4. **Технічні службовці** – професії, що передбачають знання, необхідні для підготовки, збереження чи відновлення інформації та проведення обчислень (виконання секретарських обов'язків, друк, запис та опрацювання цифрових даних чи обслуговування клієнтів).

5. **Кваліфіковані робітники з інструментом** – професії, що передбачають знання, необхідні для обрання способів використання матеріалів чи інструментів, визначення стадій робочого процесу, характеристик та призначення кінцевої продукції.

6. **Оператори і складальники устаткування та машин** – професії, що передбачають знання, необхідні для експлуатації та нагляду за роботою устаткування чи машин, у тому числі високоавтоматизованих.

7. **Найпростіші професії** потребують знань для виконання простих завдань з використанням ручних інструментів, у деяких випадках із значними фізичними зусиллями. Для виконання низько кваліфікованих робіт достатньо неповної середньої освіти.

Мотивація – це процес створення системи умов або мотивів (motif – фр., збуджувальна причина, привід до тієї або іншої дії), які впливають на поведінку людини, спрямовуючи її в потрібний для організації бік, регулюючи її інтенсивність, межі, що змушує проявляти ретельність, старанність, наполегливість у справі досягнення особистих цілей та цілей організації.

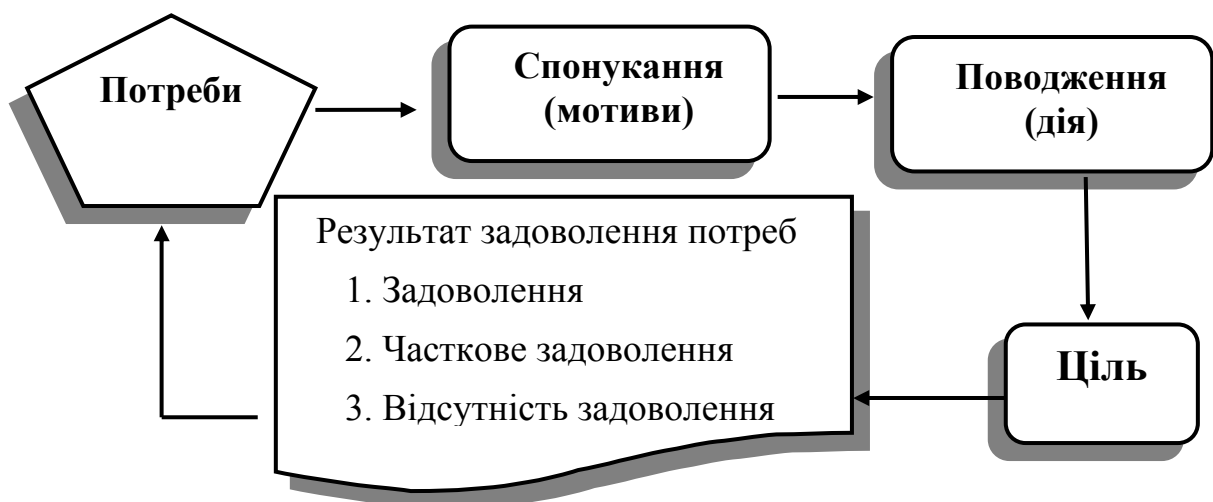


Рис. 1.6 – Модель мотивації через потреби (Маслоу А.)

Етика (звичай, вдача) – навчання про мораль, моральність. Термін "етика" уперше вживане Аристотелем (322 до н.е.) для позначення практичної філософії, що повинна дати відповідь на запитання, що ми повинні робити, щоб робити правильні, моральні вчинки.

Мораль (моральний) – це система етичних цінностей, що визнаються людиною, спосіб нормативної регуляції суспільних відносин, спілкування і поведіння людей у всіх сферах громадського життя: родині, побуті, політиці, науці, праці й т.д. Найважливішими категоріями етики є "добро", "зло", "справедливість", "благо", "відповідальність", "борг", "совість" і т. ін.

Мораль завжди припускає наявність певного морального ідеалу, зразка для наслідування, зміст якого міняється в історичному часі й соціальному просторі, тобто в різні історичні епохи й у різних народів. На всьому шляху розвитку моральної свідомості "внутрішнім стрижнем і структурою його зміни є "співвідношення понять дійсного й належного" ¹.

У цьому протиріччі між належним й дійсним закладена суперечлива сутність мотивації спілкування. З одного боку, людина прагне поводитися морально належним чином, а з іншого, – їй необхідно задовольняти свої зростаючі потреби, що іноді пов'язано з порушенням моральних норм.

Цей внутрішній конфлікт між піднесеним ідеалом і практичним розрахунком, моральним боргом і безпосереднім бажанням існує завжди й у всіх сферах життя. Але особливо напружено він проявляється в етиці ділового спілкування, тому що саме в цьому виді спілкування основний предмет, з приводу якого воно утворюється, є зовнішнім для індивідів.

Спілкування – процес взаємодії суспільних суб'єктів: соціальних груп, громади або особистостей, в якому відбувається обмін інформацією, досвідом, здібностями й результатами діяльності. Спілкування виступає як спосіб буття суспільства й людини. Саме в процесі спілкування відбуваються соціалізація особистості і її самореалізація. "Той, хто не здатний вступати в спілкування або, вважаючи себе самодостатньою істотою, не відчуває потреби ні в чому, уже не становить елемента держави, стаючи або твариною, або божеством"².

Етика ділового спілкування з колегами.

Не вимагайте до себе особливого відношення або особливих привілеїв.

Спробуйте досягти чіткого розподілу прав і відповідальності.

Не ставтеся упереджено до своїх колег.

Називайте своїх співрозмовників по імені.

Посміхайтесь, будьте дружелюбні.

Не давайте обіцянок, які ви не зможете виконати.

Не лізьте людині в душу.

Намагайтеся слухати не себе, а іншого.

Не намагайтеся здаватися краще, розумніше, цікавіше, ніж ви є.

Посилайте імпульси ваших симпатій – словом, поглядом, жестом дайте зрозуміти, що людина вас цікавить.

Посміхайтесь, дивіться прямо в очі.

1.8. Теорія адміністрування

Адміністратор – тип керівника, що здатний виявити місце збою в роботі й вжити необхідних заходів для його усунення.

Адміністрація (від Administratio – управління. Посадові особи, управлінці, що керують персоналом організації, установи, фірми, підприємства.

Адміністративний процес – діяльність органів управління з конкретних справ у сфері управління.

Адміністрування персоналу – сфера загального адміністрування на підприємстві, що підтримує управління персоналом. До його основних завдань відносять: збір, обробка й оцінка даних щодо персоналу, видача інформації із запитів податкового управління й інших державних служб і тощо; адміністративно-технічні завдання (складання й висновки трудових договорів, підготовка документів, перевірка розрахунків по заробітній платі й ін.)

Файоль перший уживає термін «адміністрування» замість «менеджмент». Менеджмент породжений розвитком ринкової економіки, виник у сфері приватного підприємництва, а не державного, або некомерційного управління.

Термін «адміністрація» у європейські мови прийшов з латині, на якій висловлювалися древні римляни, що славилися твердою централізацією управління. Тому він означає діяльність державних органів, що здійснюють функції управління. Термін «адміністрація» відноситься до вищої частини управлінської ієрархії, що управляє персоналом організації. У ньому мало від бізнесу й комерції, за то багато від бюрократії й командування.

Інша причина полягає в тім, що адміністративна діяльність становить тільки частину управління. Управляти, затверджував Файоль, значить вести підприємство до його цілі, використовуючи можливості всіх наявних у розпорядженні ресурсів. Але вести до цілі - виходить, маневрувати на ринку збуту продукції, стежити за кон'юнктурою й рекламою, нарощувати технічні потужності й контролювати оборот капіталів.

Адміністрування включає шість груп **операцій управління**:

- технічна й технологічна (виробництво, виготовлення, переробка);
- комерційна (закупівля, продаж, обмін);
- фінансова (залучення капіталів й ефективне управління ними);
- охоронна (охорона власності й фізичних осіб);
- облікова (інвентаризація, балансові відомості, витрати, статистика);
- адміністративна (організація, розпорядництво, координування, контроль).

Керівництво цими операціями Файоль називав загальним управлінням. Зміст адміністративних операцій полягає в умінні управляти персоналом. «Органом й інструментом адміністративної функції служить лише утворення соціального порядку. У той час як інші функції оперують матеріалами й машинами, адміністративна функція впливає на персонал».

Файоль вважав санкції за основний метод управлінського впливу.

Успіх управління залежить від досвіду керівника, його здатностей і таланта.

Функції адміністрування

Діяльність по управлінню містить у собі п'ять загальних функцій: передбачення (планування), організацію, розпорядництво, координування й контроль.

1. **Передбачення (планування)** – один з компонентів процесу управління, у ході якого формулюються мети, створюються зразки й еталони, що становлять основу управлінського контуру в організації. Планування виражається в розробці програми дій підприємства по технічним, фінансовим, комерційним й ін. операціях на перспективу (наприклад, п'ять, десять років) і на поточний період (рік, місяць, тиждень, добу).

Основне місце в передбаченні приділяється розробці програми дій, під якою він розумів «кінцеву ціль, провідну лінію поведження, етапи майбутнього шляху й засоби, які будуть пущені в хід». Складання програми жадає від керівного персоналу:

- мистецтва управляти людьми;
- відомої моральної мужності;
- великої активності;
- достатньої стійкості;
- відомої компетенції у виробничій області;
- наявності достатнього досвіду в справах.

Планування засноване на з'єднанні цілей організації і її підрозділів із засобами для їхнього досягнення, є інструментом контролю, тому що воно не тільки встановлює мети, нормативи й еталони діяльності, але й визначає границі відхилень від норм, порушення яких обумовлює прийняття необхідних рішень.

2. **Організація роботи** підприємства – забезпечення підприємства всім необхідним для роботи. Матеріальна організація включає забезпечення підприємства необхідними матеріалами, капіталом, устаткуванням.

Соціальна організація – забезпечення підприємства людьми.

Управління людьми (соціальний організм) включає:

- установлення програми дій: визначення завдань, цілей і потреб підприємства й установлення відповідності між ними;
- спостереження за виконанням програми;
- здійснення керівництва компетентним й енергійним керівником;
- правильний підбор персоналу адміністративного апарата;
- точне визначення функцій;
- ясне, виразне й точне формулювання рішень;
- справедлива винагорода за працю;
- обов'язкове дотримання дисципліни;
- підпорядкування особистих інтересів інтересам підприємства;
- загальний контроль тощо.

Соціальний організм приводиться в дію за допомогою розпорядництва.

3. **Розпорядництво** – одна з основних функцій управління, суть, який у пред'явленні керівником вимог до підлеглих відносно виконання ними рольових очікувань, розподілу відповідальності, постійного впливу на поведження підлеглих.

Керівник повинен дотримуватися наступних правил:

- знати в досконалості підлеглих йому працівників;
- звільняти нездатних працівників;
- добре знати умови, що зв'язують підприємство й службовців;
- подавати позитивний приклад;
- робити періодичне інспектування підприємства;
- проводити наради із провідними працівниками підприємства;
- прагнути до активності і відданості персоналу;

4. **Координація** – досягнення відповідності й погодженості між різними частинами підприємства шляхом установлення раціональних зв'язків у виробництві. По змісту вони можуть бути технічними, економічними, організаційними; по ієрархічній ознаці - зв'язку між різними щаблями керованого об'єкта. Зв'язку між властиво виробництвом, з одного боку, і розподілом, обміном і споживачем - з іншої.

5. **Контроль** – важлива функція управління, кінцевий підсумок всієї управлінської діяльності. Завданням контролю є перевірка виконання відповідно до прийнятих рішень. Контролер повинен відповідати наступним вимогам: компетентність, почуття боргу, незалежне положення у відношенні до контрольованого об'єкта, розважливість і такт, не втручатися в управління й виконання справ. Контроль повинен здійснюватися вчасно і ефективно.

Принципи адміністрування.

1. **Поділ праці.** Його метою є підвищення кількості і якості виробництва при витраті тих же зусиль за рахунок скорочення числа цілей, на які повинно бути спрямовано увагу й дії. Поділ праці пов'язано зі спеціалізацією.

Цей принцип може бути застосовано як для сфери виробництва, так й управлінської праці. Поділ праці є ефективним до певних розмірів, при досягненні яких воно не приносить бажаних результатів.

2. **Повноваження й відповідальність.** Повноваження - право розпоряджатися ресурсами підприємства, а також право направляти зусилля співробітників на виконання доручених завдань. Відповідальність являє собою зобов'язання виконувати завдання й забезпечувати їхнє задовільне завершення.

Повноваження є інструментом влади. Під владою розуміється право віддавати накази. Влада безпосередньо пов'язана з відповідальністю. Де є повноваження, виникає й відповідальність.

3. **Дисципліна.** Припускає досягнення виконання угод, укладених між підприємством і його працівниками, у тому числі й покора. У випадку порушення дисципліни до працівників можуть застосовуватися санкції.

4. **Єдиноначальність** (єдність розпорядництва). Працівник повинен одержувати розпорядження й вказівки від свого безпосереднього керівника. Крім того, він повинен поважати авторитет керівника.

5. **Єдність напрямку** (дирекції). Один керівник й одна програма для сукупності операцій, що переслідують ту саму ціль. Кожна група, що діє в рамках однієї цілі, повинна бути об'єднана єдиним планом і мати одного керівника.

6. **Підпорядкованість особистих (індивідуальних) інтересів загальним**. Інтереси одного працівника або групи працівників не повинні переважати над інтересами організації й повинні бути направлені на виконання інтересів усього підприємства.

7. **Винагорода персоналу**, тобто ціна надаваних послуг. Вона повинна бути справедливою й по можливості задовольняти як персонал, так й організацію, як наймача, так і працівника.

8. **Централізація** – відповідність між централізацією й децентралізацією, що залежить від його розмірів і конкретних умов діяльності. Проблема централізації й децентралізації дозволяється знаходженням міри, що дає найкращу загальну продуктивність.

9. **Скалярний ланцюг (ієрархія)** – ряд керівних посад, починаючи з вищих і кінчаючи нижчими, визначає підпорядкування працівників. Ієрархічна система управління є необхідною, але якщо вона завдає шкоди, те її необхідно вдосконалювати.

10. **Порядок**. Кожен працівник повинен мати своє робоче місце, забезпечене всім необхідним. Керівник повинен добре знати своїх підлеглих й їхні потреби. «Місце - для всього, усе на своєму місці».

11. **Справедливість** – сполучення доброти й правосуддя. Працівник, що відчуває справедливе відношення до себе, виказує відданість до фірми й намагається трудитися з повною віддачею.

12. **Стабільність робочого місця** для персоналу. Висока плинність кадрів є причиною й наслідком поганого стану справ. У процвітаючій компанії управлінський персонал є стабільним.

13. **Ініціатива** – розробка плану й успішна його реалізація. Перетворення в життя даного принципу часто жадає від адміністрації «надійти особистим марнославством».

14. **Корпоративний дух**. Сила підприємства в гармонії («єднанні») всіх працівників підприємства. Файоль указував на неприпустимість використання в управлінні принципу «розділяй і пануй».

Значення теорії адміністрування.

Класичне розмежування функцій управління на підприємстві, розроблене А.Файолем, пройшло перевірку часом (з 1923 р.). Всі новомодні теорії управління, що стосуються цього питання, нічого краще не змогли запропонувати. На практиці саме класифікація управлінських функцій по Файолю залишається у своїй основі без змін.

Розроблена ним теорія адміністрування, функції управління й деякі принципи поведінки дотепер активно застосовуються в практичній діяльності.

ТЕМА 1.3

МІСТО ЯК СОЦІАЛЬНО-ЕКОНОМІЧНА СИСТЕМА

Місто як соціальна система. Еволюція міст в історичному розвитку людства. Урбанізація. Класифікація міст. Проблеми сталого розвитку міст.

1. Місто як соціальна система

Сьогодні суспільне життя людства нерозривно зв'язане з містом. Кожна друга людина мешкає в місті. Сучасне місто є центром несільськогосподарського виробництва, постійно розширює свій вплив на навколишню територію і далі розвиває функції суспільно-політичного і культурного характеру.

Місто визначається як територія, що має певний статус і характеризується специфічним середовищем: соціальним, виробничим, природним, архітектурним.

Місто – це особлива соціально-територіальна форма організації суспільного виробництва, де відбуваються не тільки виробництво але й формування самих людей та їх способу життя. Формування людини багато в чому залежить від стану соціально-культурного середовища, що визначається поряд з іншими і такими чинниками, як наявність і якість житла та комунальних послуг, транспорту та зв'язку, торгівлі і громадського харчування, побутового обслуговування, охорони здоров'я, освіти і тощо. Ускладнення міського середовища призводить до зміни "якостей" самої людини.

Велике місто створює умови розвитку людини своєю вуличною штовханиною, швидким темпом і різноманіттям господарського, професійного й громадського життя. Перевага інтелектуального характеру щиросердечного життя в більших містах у порівнянні із селами, де більше потрібно прояву відносин, заснованих на почутті. Місто як місце, де отримуються над доходи, як райони, що поставляють дешеву робочу силу на службу корпоративному необмеженому споживанню й особливо як будівлі, у яких відбувається ця діяльність, сконцентровані на відносно чітко обмежених, не обов'язково централізованих просторах. (Город как социальная система / Л. А. Радионова. – Х.: ХНАГХ, 2010. – 34 с.)

Місто – «великий населений пункт, адміністративний, промисловий, торговельний і культурний центр», «населене місце, обгороджене й укріплене стіною» (Сучасний тлумачний словник російської мови, с. 137). У значенні - «огорожа, кріпосна стіна, лінія зміцнень» - слово місто було відомо в російській мові із XIII в. (Словник російської мови XI-XVII вв., 1977, с. 90).

В. И. Даль: «Місто м. городьба, огорожа біля житла, населення // міцність, укріплене місце усередині селища. Кремль //населене місце, визнане за місто, містом, якому уряд дали міське управління. Місто вживається також у значенні всього суспільства або всіх обивателів міста» (Даль, 1994, с. 939).

Слово «місто» (грец. polis, лат. civitas, urbs) позначало споконвічно співтовариство вільних, рівноправних людей, що володіли землею, з підвладної

ним областю, сам міський центр, що поєднує городян.

Риси перших міст: постійне населення з високою щільністю житла; велика кількість людей, що займаються сільським господарством; високі податки й акумуляція капіталу; монументальні суспільні спорудження; правлячий клас; писемність; використання точних наук; торгівля; розселення не за ознаками родинних відносин.

Теорія східного деспотизму. Місто – міцність, військова резиденція деспотичного глави племені – його житло, а також знаряддя захисту й панування. Процес урбанізації протікав за загальним правилом: скільки деспотів, стільки й міст. Античний місто-держава. Другим, за часом виникнення, основним типом міського ладу є, безсумнівно, “місто-держава” античного миру (лат. “civitas”, нім. Stadtstaat, англ. citystate). Він був військово-адміністративним, політичним й юридичним центром.

Місто раннє феодального періоду XIV – XV вв. був насамперед укріпленим селищем землі власників: феодалів – князів, бояр, монастирів. Церква відігравала центральну роль у визначенні норм, цінностей городян, а також організуючу роль самого повсякденного життя.

В епоху нового часу, з погляду економічної теорії, фундаментальною підставою виникнення й магістральним шляхом розвитку урбанізації й капіталізму є диференціація праці.

Агломерація – компактне просторове угруповання поселень, головним чином міських, об'єднаних у складну систему різноманітними інтенсивними зв'язками (виробничими, трудовими, культурно-побутовими, рекреаційними).

Гроші в місті – основа відносин й основа функціонування міста як територіально-виробничого комплексу. Гроші для західної цивілізації - «скріпний розчин» усього суспільства.

Місто як соціокультурний феномен – це єдність і взаємний перехід території, соціокультурного простору, способу життя й типу особистості.

Місто як базар – це місце, що дає ринкові можливості для вибору форм самоврядування.

Місто як джунглі – місце, де йде постійна боротьба за виживання.

Місто як організм – система, у якій є нова якість, інше, ніж чим в окремих його частинах.

Місто як машина – зростання залежності міста від інтересу правлячих еліт, від вигоди й процвітання даних груп міського населення.

«Глобальне місто» – це центр національного й світового життя; місце концентрації й інтеграції виробництва, фінансів і керування. Технополіси в епоху глобалізму це міста з високою концентрацією наукомістких виробництв й інформаційних технологій.

Технопарк – тип міста з великим ступенем концентрації виробничих потужностей, індустріальний ріст яких іде за рахунок підвищення продуктивності праці й обороту виробничих фондів.

Наукоград – тип міста з високим ступенем концентрації академічної науки вузько - спеціалізованого профілю.

Сутнісні характеристики міського способу життя:

1. високий рівень соціальної диференціації: видів діяльності, території й простори; 2. соціокультурна гетерогенність; 3. високий рівень соціокультурної мобільності; високий рівень соціокультурної динаміки; 4. високий рівень варіативності й альтернативності свідомості й поведження; 5. інтенсивність соціальної просторової мобільності - взаємодія з більшим числом різних соціальних груп; 6. широкі можливості вибору моделей поведження; 7. високий рівень інноваційної активності; 8. інформаційна насиченість міського середовища (територій і простору); 9. особистісна локалізація міського життя, особистісний вибір підстав і стратегій поведження.

Промисловий центр у ряді випадків – це просто місто-завод.

Торговельне місто являє собою територію, на якій уже багато років підряд за традицією проводяться ярмарки, виставки, салони.

Місто-порт, прикладами якого можуть бути Амстердам, Марсель, Одеса, Мурманськ і багато хто інші.

Місто-музей або туристський центр – явище також унікальне по своїй суті. Венеція, Рим, Помпеї, Афіни, Санкт-Петербург .

Курортне місто – також є особливим типом сучасного міста, оскільки в ньому все підлегле реабілітації й відновленню здоров'я приїжджаючих.

Науковий і культурний центр може бути також відмітною рисою міста. Тарту, Кембридж, Оксфорд .

Місто розваг: Лас Вегас, Диснейленд й ін.

Місто – фінансовий центр величезного регіону, а те й світового значення, наприклад, Базель, Цюріх й ін..

Місто може виконувати столичні, представницькі функції, розташовуючи на своїй території міністерства й відомства, адміністративні центри, посольства й представництва іноземних держав, консульства, офіси закордонних компаній.

2. Еволюція міст в історичному розвитку людства. Урбанізація

Перші міста на землі виникли за кілька тисячоліть до нашої ери в зв'язку з переходом людського суспільства від первіснообщинного до рабовласницького ладу, коли відокремилася ремесло від землеробства, з'явилися приватна власність і товарообмін, класи і держава. Поява кожного міста обумовлена потребами суспільства й у першу чергу економічними.

Підвищення ролі міст у розвитку суспільства називається **урбанізацією**.

Головний соціальний зміст урбанізації виявляється в особливих «міських відносинах», що охоплюють соціально-професійну і демографічну структуру населення, спосіб життя, культуру, розміщення продуктивних сил, розселення.

Античні міста виникали як різновид соціально-економічної і державної організації. Вони називалися «поліси», тобто міста-держави, і склалися із самих міст і прилягаючих до них невеликих територій.

В окремі періоди розвитку людського суспільства міста досягали великих розмірів, на їхній території зосереджувалася велика кількість населення. Так, у

рабовласницьких державах існували великі адміністративно-територіальні центри з населенням 500-600 тисяч чоловік, а в стародавньому Римі, у період його розквіту - навіть більше 1 мільйона жителів.

У містах Стародавнього світу споруджувалися в центрі величні палаци і храми, величезні громадські й культові будинки, просторі квартали прекрасних житлових будинків, що стали історичними пам'ятками найвищих досягнень цивілізації в області архітектури. Великим містам вже були відомі багато елементів міського благоустрою.

На Русі міста виникли у феодалний період, тому що феодалізм тут виріс безпосередньо з общино - родового суспільства, минаючи рабовласницький лад (Київ, Новгород, Муром, Житомир, Ростов, Смоленськ, Полоцьк та ін. були важливими ремісничо-торговими центрами й опорними пунктами давньо - руської держави зі столицею в Києві (Київська Русь).

Пращури сучасних українців оселилися на території, яка вже мала за собою давню історію – з часів палеоліту і неоліту. Український народ живе на тій самій території, яку здобув з початку свого розселення у Східній Європі, дуже мало уступивши територію чужим народам, а ту, що він здобув, була продуктом колонізації порожніх, незаселених просторів, з яких не треба було когось усувати та проганяти. Отже, український народ був не завойовником, а мирним колонізатором. Територія держави переступає за Карпати, на півночі йде уздовж Прип'яті, Десни, Сейму, на південному заході - понад Прутом до нижнього Дунаю, з півдня її обмежує Чорне море, на сході вона губиться серед мішаного населення Вороніжчини й Донщини, а на південному сході в басейні Кубані досягає Кавказьких гір.

Кожне місто має свою неповторну історію виникнення і розвитку, свою міську культуру, що несе в собі особливості національної культури. Показовим прикладом є історія центра Слобожанщини – міста Харкова. Початок виникнення міста за малоросійським типом відноситься до 1654 року. Спочатку місцем поселення малоросіян тут було городище. Побудоване на пагорбі в степовій місцевості, воно було єдиним укріпленням і використовувалося для захисту від набігів татар. Перші переселенці зайняли своїми дворами верхню частину пагорба і зміцнили її тином. Подібно Харкову на Слобожанщині були побудовані Зміїв, Салтов, Суми, Хорошево, Мохнач та ін. У XVIII ст. нові поселення утворилися переважно шляхом виділення з колишніх хуторів і слобод. У козацький період своєї історії Харків нічим не відрізнявся від інших слобідсько - українських міст. Єдиним міським станом були «цехові», які проживали не тільки в місті, а й у селі. Поява дворянства, чиновництва, купецтва, міщанства та ін. станів відноситься до другої половини XVIII ст.

Історія міського господарства нерозривно пов'язана з виникненням міст і загальноміських суспільних потреб для вирішення яких створюється спеціальний орган управління. Зміцнюється місто, будуються у ньому громадські будинки і мости, гатяться болота і вирівнюються вулиці під керівництвом Міського магістрату, який мав справи з Міською думою, Губернським правлінням та іншими органами управління.

Міське суспільство через виконавчі й розпорядчі органи в особі магістрату, а пізніше думи проводило вибори, впроваджувало місцеві податки на міські потреби: утримання магістрату і думи, риття канав, ремонт мостів, мощення і ремонт бруківки, освітлення вулиць, очищення площ і будинків.

Інтенсивний розвиток міст починається в період капіталізму. Виникнення фабричного виробництва і поява машин вимагають великої кількості робочих рук на промислових підприємствах. Відбувається централізація населення.

За адміністративним значенням міста підрозділялися на губернські, повітові й заштатні. Більшість «заштатних» міст являють собою торгові села. На обліку тоді були селище, село, станиця, посад, містечко, слобода та інші «не міські поселення» з числом жителів до 10 тисяч чоловік. Повітові міста того часу мало чим відрізнялися від сіл. У містах переважали невеликі дерев'яні будинки. Так, у Харкові в 1910 р. налічувалося 107 глинобитних хат (мазанок), 9279 дерев'яних, 7262 кам'яних і 1086 напівкам'яних будинків.

Поява надмонополії з величезними капіталами приводить до концентрації виробництва в районі найбільших міст. Великі міста перетворюються в міста-гіганти, що виходять за свої межі і розростаються за рахунок пригородів. Поступово розширюючись, раніше самостійні й відособлені міста, з'єднуються один з одним, утворюючи єдине ціле, так звану міську агломерацію або мегаполіс з населенням понад одинадцять, а то і більше 20 мільйонів чоловік. Їхній розвиток має гіпертрофований характер, утворюючи нові складні містобудівні проблеми.

У роки Радянської влади на території України велося масове житлове будівництво. Були побудовані 5, 9, 12 і 16-ти поверхові будинки. У містах з'явилися міста-супутники, "міста-спальні", житлові масиви і мікрорайони сучасних будинків. Ставилося завдання до 2000 року забезпечити житлом кожного, хто мав у цьому потребу, включаючи молоду родину. Великий розвиток одержала сфера послуг. У містах з'явився метрополітен з високою провізною спроможністю і регулярністю руху.

Характерною рисою розселення **після другої світової війни** є виникнення міст і міських групових систем, що зберегли свій архітектурний вигляд до теперішнього часу. Залежно від взаємного розташування великих міст можна виділити чотири види груп: дотичні міста, групи ближнього сусідства, групи далекого сусідства і понад групи. Групи ближнього сусідства стикаються зонами свого найближчого оточення (до 30 км). Наприклад, Донецька група нараховує 19 великих міст: Донецьк, Макіївка, Горлівка, Краматорськ, Слов'янськ, Константинівка, Маріуполь, Луганськ, Кадіївка, Комунарськ, Червоний Луг, Лисичанськ, Новошахтинськ, Бердянськ. Середня відстань між містами складає 51 км. Діаметр групи – 280 км. Довжина комунікацій між містами - 735 км. Друге місце займає Дніпропетровська група, що складається з великих міст: Дніпропетровськ, Дніпродзержинськ, Запоріжжя, Нікополь, Кривий Ріг. У складі цієї групи є подвійні міста – Дніпропетровськ-Дніпродзержинськ. Тернопільська група включає 3 великі міста з відстанню між ними 94 км і діаметром групи 164 км.

Така ж кількість міст складає Одеську групу, де середня відстань між містами 76 км, а діаметр групи 152 км.

Ці групи міст мають поліцентричний характер. Вони розвиваються на основі виробничої й економічної кооперації центрів, що створюють групи і обслуговуються загальними зонами відпочинку, великими транспортними вузлами. Кривий Ріг, Маріуполь, Макіївка, Горлівка, обласними багатофункціональними центрами є Дніпропетровськ і Донецьк.

Малі міста мають велике народногосподарське значення. Сьогодні їх нараховується близько 80% із загальною чисельністю населення, що перевищує четверту частину всіх міських жителів країни. Малі міста необхідні великим містам і селам: першим як додаткові бази для розміщення підсобних виробництв, заводів-суміжників, підприємств і організацій, що є ланками агропромислових комплексів, розташованих у містах, а також як резерв працездатного населення, другим – як місцеві організуючі центри і своєрідні ступені, що з'єднують їх із джерелами матеріальної і духовної культури великих міст. Малі міста відіграють прогресивну роль комунікацій, що забезпечують взаємне проникнення міської і сільської культур.

Багато міст колись виникли на річкових і сухопутних шляхах як центри торгівлі хлібом, лісом, худобою, хутром, рибою або як опорні, сторожові пункти. Старі стимули їхнього створення і розвитку зникли, але багато які місто твірні фактори збереглися дотепер: родючі сільськогосподарські угіддя, зручні для житлової забудови і розміщення промисловості території, достатні водні й енергетичні ресурси, розвинута транспортна мережа, великі резерви працездатного населення, не залученого до корисної праці. Укрупнення міст дозволяє розширити мінімально потрібний комплекс підприємств і установ культурно-побутового обслуговування населення. На такий шлях розвитку стали багато міст – районних центрів. Для району таке місто – справжня «столиця» з усіма її різноманітними функціями: адміністративними, господарськими, торговими, культурними, освітніми, медичного обслуговування, спорту і дозвілля, побутового обслуговування, транспортними, інформаційними, а також функціями спілкування і зв'язку з великими промислово - культурними центрами. Без такої своєї «столиці» неможливо уявити розвиток жодного сільського району, що має свій історично сформований вигляд, архітектуру, господарство.

Варто зупинитися ще на одному типі малих міст, що не мають великих ресурсів для промислового розвитку, але є безцінними сторінками минулого народу і його культури. Такі унікальні міста можуть в перспективі перетворитися в міста-музеї, центри туризму й екскурсій, місця відпочинку для тисяч аматорів історії, архітектури і мистецтва, активного культурного відпочинку. Ці дорогоцінні реліквії архітектури і містобудування нашого народу, перлини природи треба дбайливо зберігати, захищати від шкідливого вторгнення і недоречного розміщення на їхніх територіях промислових підприємств. Як об'єкти туризму, вони можуть стати помітними джерелами додаткових доходів, для країни.

3. Класифікація міст

У проекті Генеральної схеми планування території України проведений багатоаспектний аналіз проблем, передумов та обмежень планування території України, в тому числі: її геостратегічне та гео- економічне положення, земельні, водні, лісові, рекреаційні та лікувально-оздоровчі природні ресурси, демографічний, науковий і виробничий, історико-культурний та туристичний потенціал, соціальна та інженерно-транспортна інфраструктура, інвестиційний комплекс, екологічна ситуація, техногенно-природна безпека.

Встановлено чотири типи міст.

1-й тип переважно найкрупніші та крупні багатофункціональні в яких передбачається жорстке регулювання розвитку і першочергове якісне удосконалення економічної бази та структури землекористування, деконцентрація виробництва, екологічна реабілітація території, а також нарощування науково-інформаційної сфери та соціально-культурного потенціалу. До цього типу віднесено 28 міст (Харків, Одеса, Донецьк, Дніпропетровськ, Львів), де проживає 14,6 млн. чол. (43% міського населення України).

2-й тип переважно крупні й великі багатофункціональні міста, в яких передбачається регламентація розвитку з необхідністю структурно - технологічної перебудови виробничої бази, виведенням з експлуатації шкідливих виробництв, оптимізацією структури землекористування, екологічною реабілітацією міських територій та розвитком соціально - культурного потенціалу обласного й міжрайонного значення. До них піднесено 85 міст, в яких мешкає 8,0 млн. чол., або майже чверть міського населення України.

3-й тип – це міста – курортні центри, в яких регламентується їх подальший розвиток із заборонаю будівництва нових і розширення діючих промислових підприємств, не пов'язаних із задоволенням потреб відпочиваючих і місцевого населення або таких, що можуть негативно вплинути на природні лікувальні фактори. До них віднесено 25 населених пунктів, а також два міста: Немирів Вінницької області і Свалява Закарпатської області, які рекомендується також розглядати як міста – курортні центри. В цих містах мешкає близько 1 млн. чол.

4-й тип – малі й середні міста, де передбачається розбудова районних центрів і під центрів виробництва та соціально-культурного обслуговування населення. До цієї групи віднесена переважна частина міст з чисельністю населення близько 10 млн. чол.

Ця розбудова передбачена за рахунок:

- розвитку переважно туристських функцій із забезпеченням збереження та припустимого господарського використання об'єктів культурної спадщини, захисту традиційного характеру середовища, обмеженням господарської діяльності на територіях історичних ареалів населених пунктів;

- урізноманітнення економічної бази монофункціональних міст.

4. Проблеми сталого розвитку міст

Термін "сталий розвиток" можна розглядати з двох позицій. Перша концентрується на цілях розвитку, друга – на обмеженні шкідливого впливу людської діяльності на природне навколишнє середовище. Перший компонент – це компонент розвитку що стосується задоволення потреб сучасного покоління. Другий компонент сталого розвитку стосується людської діяльності, що не загрожує можливості майбутніх поколінь задовольняти свої власні потреби. Таким чином, розвиток є сталим, якщо він задовольняє поточні потреби і не завдає шкоди потребам майбутніх поколінь.

Україна є однією з урбанізованих країн. В її містах сконцентровано 68% населення. За щільністю населення Україна займає 12 місце серед європейських країн. Цей показник складає 82 чол./км², що наближає її до таких країн Європи, як Іспанія (77,6), Греція (73,4), Австрія (96,7).

Житлово-комунальне господарство багатьох міст перебуває в критичному, а подекуди в загрозовому стані. Більше 30 – 35% житлового фонду України не відповідає сучасному рівню благоустрою. Забезпечення міського житла комунальними послугами складає: водопроводом – 74,9, каналізацією – 73,5, центральним опаленням – 72,3, водопостачанням – 80,7, гарячим водопостачанням – 57,9%. Відстає від нормативного рівень забезпечення об'єктами культурно-побутового обслуговування, дитячими дошкільними закладами, школами, установами охорони здоров'я тощо.

Велике занепокоєння викликає марнотратне використання ресурсів та екологічний стан навколишнього середовища. Найбільші викиди шкідливих речовин стаціонарними джерелами забруднення в атмосферу щорічно становлять в Кривому Розі – 425,0 тис.т, Маріуполі – 316 тис.т, Донецьку – 202 тис.т, Запоріжжі – 142,0 тис.т, Луганську – 135 тис.т, Дніпродзержинську – 108,7 тис.т, Дніпропетровську – 101,1 тис.т. Усе це негативно впливає на екологічну ситуацію в Україні. У цілому можна констатувати, що низький рівень якості середовища обумовлений кризовим станом нашого суспільства.

Існуюча модель розвитку індустріального суспільства повністю вичерпала себе і щоб вижити, людству потрібно створити нову модель сталого розвитку. Її суть полягає в оптимальному розвитку що гарантує поступове зростання якості мешкання і розвитку особистості. Це визначається трьома взаємозв'язаними групами факторів:

- екологічні, що безпосередньо впливають на людину в біологічному відношенні;
- соціально-економічні, що визначають матеріальні умови і ресурси для існування та розвитку суспільства;
- культурні, що безпосередньо впливають на свідомість (наука, мистецтво).

Необхідно мати компетентний персонал на національному рівні, де формується політика і програми, де здійснюється керівництво ними. Важливо заохочувати прагнення людей щодо досягнення досконалості в своїй професії.

ТЕМА 1.4

ОСНОВИ МІСЦЕВОГО САМОВРЯДУВАННЯ

Об'єкт, сутність, визначення, принципи, функції і моделі місцевого самоврядування. Система місцевого самоврядування. Магдебурзьке право. Запорізька Січ. Організація козацького самоврядування. Європейська хартія місцевого самоврядування.

1. Місцеве самоврядування: об'єкт, сутність, визначення

Місцеве самоврядування – це право і реальна здатність органів місцевого самоврядування регламентувати значну частину публічних справ й управляти ними, діючи в межах закону, на свою відповідальність і в інтересах місцевого населення. Згідно з Конституцією (ст. 140) місцеве самоврядування є правом територіальної громади – жителів села чи добровільного об'єднання у сільську громаду жителів кількох сіл, селища або міста самостійно вирішувати питання місцевого значення в межах Конституції і законів України.

Основними засадами місцевого самоврядування є:

- комунальна власність;
- місцевий бюджет;
- виборні органи управління.

Структура органів місцевого самоврядування включає:

- місцевий виборний орган, який обирається населенням, відповідно до адміністративно-територіального поділу;
- виконавчий орган – виконує рішення виборного органу та здійснює оперативне управління в межах адміністративно-територіальної одиниці.

При цьому можна виділити **дві форми самоврядування:**

- самоврядування в колективах, які формуються на основі виробничо-професійної діяльності, етнічної спільноти, єдиної політичної програми або віросповідання;
- самоврядування в територіальних спільнотах людей, об'єднаних системою взаємозв'язків та відносин, що склалися історично внаслідок постійного проживання цих людей у межах однієї території.

Суб'єктом місцевого самоврядування виступає територіальна громада – населення, що проживає в межах відповідного населеного пункту чи іншої самоврядної території і яке реалізує своє право на здійснення місцевого самоврядування безпосередньо або через діяльність утворених нею органів місцевого самоврядування.

Форми місцевої (локальної) демократії:

- територіальна громада;
- місцеві (муніципальні) вибори;
- місцеві референдуми та консультативні опитування;
- загальні збори громадян;
- місцеві ініціативи;
- громадські слухання.

2. Принципи, функції і моделі місцевого самоврядування

Об'єктом місцевого самоврядування є питання, що виникають як наслідок спільного проживання людей у територіальній громаді. Громада та її самоврядні органи вирішують також проблеми, пов'язані із самобутніми національними особливостями місцевих жителів.

У ст. 4 Закону України «Про місцеве самоврядування в Україні» закріплено принцип державної підтримки самоврядування через місцеві бюджети на рівні, не нижчому за мінімальні соціальні потреби населення.

Основні принципи місцевого самоврядування:

- народовладдя;
- законності й правопорядку.;
- власності;
- виборності;
- поєднання державних і місцевих інтересів;
- правова, організаційна та матеріально-фінансова самостійність у межах повноважень, визначених законом;
- підзвітність і відповідальність органів та посадових осіб самоврядування перед територіальними громадами;
- державна підтримка та гарантії місцевого самоврядування;
- судовий захист прав місцевого самоврядування.

Органи місцевого самоврядування виконують **функції** забезпечення участі населення у вирішенні місцевих проблем; управління комунальною власністю; забезпечення комплексного соціально-економічного розвитку своєї території. (освіта; культура; охорона здоров'я; соціальне забезпечення; торгівля і промисловість; безпека громадян; управління комунальним господарством).

3. Система місцевого самоврядування

Елементи системи місцевого самоврядування складають: територіальна громада; сільська, селищна, міська рада; сільський, селищний, міський голова; виконавчі органи сільської, селищної, міської ради; районні в місті ради, що представляють спільні інтереси територіальних громад; органи самоорганізації населення.

У **структурі** системи місцевого самоврядування можна виділити:

- територіальні громади;
- органи місцевого самоврядування та посадові особи місцевого самоврядування;
- виконавчі органи рад (виконавчі комітети, відділи, управління);
- районні та обласні ради, їх посадові особи та апарат;
- органи самоорганізації населення та добровільні об'єднання громадян (будинкові, вуличні, квартальні об'єднання, асоціації та ін.).

Суб'єктом управління міста виступає **територіальна громада** в особі відповідних органів самоврядування (міська рада і її виконавчі органи) через багаторівневу ієрархію організаційних структур і підрозділів.

Міська рада, як представницький орган територіальної громади і місцевого самоврядування, складається з обраних населенням **депутатів**, наділених правом представляти інтереси територіальної громади, здійснювати від її імені й у її інтересах функції та повноваження місцевого самоврядування.

Міська рада від імені населення управляє комунальними об'єктами міста через **постійні комісії міськради**, які за поданням **галузевих управлінь і відділів міськвиконкому (департаментів)**, розглядають, сприяють дозволу, вносять на розгляд сесій організаційно-нормативні питання розвитку, фінансового і матеріального забезпечення комунальних об'єктів.

У системі **управління комунальною власністю міста** можна виділити три рівні: міський, районний, галузевий, до складу яких входять:

- міська рада;
- виконком міської ради, його управління, відділи, об'єднання, організації, галузеві підрозділи;
- районні ради;
- виконкоми районних рад, їхні структурні підрозділи;
- регіональні відділення Фонду державного майна України;
- міське територіальне відділення Антимонопольного комітету;
- органи державного контролю містом;
- міські галузеві структури управління;
- інші підрозділи системи міського управління.

Мер міста – міський голова, як головна посадова особа територіальної громади, представляє її інтереси, обирається на чотири роки і здійснює свої повноваження на постійній основі; очолює виконком, головує на засіданнях .

Виконавчий орган міськради – **виконавчий комітет** – створюється радою на термін його повноважень. Кількісний склад виконкому визначається міськрадою, а персональний затверджується за пропозицією міського голови.

ЗАВДАННЯ МІСЬКВИКОНКОМУ

- Розробка планів соціально-економічного розвитку міста.
- Забезпечення нормативно-правового регулювання всього комплексу відносин щодо комунальної власності міста.
- Узгодження з міськрадою рішень про передачу в оренду, продажу, створення, реорганізацію, ліквідацію підприємств і організацій, що знаходяться в комунальній власності.
- Контроль діяльності підприємств і організацій комунальної власності, сприяння їхньому розвитку й функціонуванню, включаючи матеріально-фінансове забезпечення та інші.

Самоврядування забезпечує правова, організаційна і фінансова автономія.

Суть правової автономії полягає у владних повноваженнях, що визначені конституцією або законом. Ці повноваження закріплені в **Європейській хартії про місцеве самоврядування**. У межах своїх

повноважень орган місцевого самоврядування має повну свободу дій з реалізації своїх ініціатив за будь-яким питанням, віднесеним до його ведення. Це правило повинно діяти і тоді, коли орган місцевого самоврядування здійснює делеговані йому державою додаткові повноваження.

Організаційна автономія. Орган місцевого самоврядування повинен мати можливість сам визначати внутрішню структуру з тим, щоб вона відповідала місцевим потребам і забезпечувала ефективне управління. Діючи в межах закону, орган місцевого самоврядування не підпорядковується іншим органам влади.

Фінансова автономія полягає в праві на володіння і розпорядження власними засобами. Частина зазначених засобів надходить за рахунок місцевих зборів і податків, ставки яких у межах закону визначає саме орган місцевого самоврядування. Субсидії, що виділяються органам місцевого самоврядування (у кожній країні місцеве самоврядування не обходиться без державної підтримки), не повинні обмежувати волю їх дій.

4. Магдебурзьке право

Назва цього права походить від назви німецького міста Магдебург, населення якого ще в XIII ст. домоглося певних привілеїв та автономії в управлінні міськими справами. Магдебурзьке право визначало: систему органів місцевого самоврядування; порядок їх формування і функції; утворення судів у містах, їх повноваження; регулювання діяльності цехів та купецьких об'єднань; питання власності, опіки, оподаткування, вирішення суперечок, призначення покарань за скоєні злочини в містах.

Магдебурзьке право – це важливе джерело права на українських землях, згідно з яким міста звільнялися від управління й суду феодалів. Воно розширювало права міщан та інших верств міського населення щодо здійснення самоврядування на засадах виборності відповідних органів.

Адміністративним і судовим органом самоврядування у містах і Магдебурзьким правом був **магістрат**, який обирали громадяни. Міська рада виконувала функції міської влади й була головним органом самоврядування. До її складу входили радці («райці»), яких щорічно обирали мешканці міст. Радці, у свою чергу, обирали бургомістра, який провадив голосування на засіданнях ради, організував її роботу. Лава, яка складалася з лавників, виконувала функції судового органу.

Лавників і вїйта (очолював лаву), обирала або призначала рада. Суд лавників розглядав кримінальні справи.

Лише декілька українських міст (Львів, Київ, Кам'янець) мали мовне Магдебурзьке право. За часів Гетьманщини його мали: Київ, Чернігів, Стародуб, Ніжин, Остер, Козелець, Погар, Почеп, Новгород-Сіверський.

У наш час Магдебурзьке право є об'єктом серйозних досліджень муніципального менеджменту.

5. Організація козацького самоврядування

Запорізька січ – це громадсько-політична і військова організації українського козацтва, яка сформувалася в пониззі Дніпра, за дніпровськими порогами, наприкінці XV – на початку XVI ст. Сама назва «Січ» походить від слів «сікти», «рубати», «кіш». Вона являла собою укріплену фортецю, усередині якої знаходився майдан із церквою; тут же був стовп, де карали винних. Навколо майдану стояли довгі хати-курені, в яких жили січовики, будинки старшини, кухня, канцелярія. Кожен **курінь** мав назву якогось українського міста: Батуринський, Іракліївський, Канівський, Полтавський та ін., до 38 куренів. Однак не всі козаки жили в Запорізькій Січі, деякі подовгу перебували за її межами – займалися різними промислами. Кількість козаків, які проживали в Січі, сягала 20 тис. чол.

Верховним органом влади була **військова рада (коло)** та **курінні сходи**. На козацьких радах обиралися старшини, вирішувалися важливі політичні та військові питання. Першою особою на Січі був **курінний отаман**, який керував **кошем** і здійснював військову, адміністративну та судову владу.

Другою особою після курінного отамана був **суддя**. Військовою документацією відав **писар**. На козацьких радах обирали **старшин**.

Козацька рада обирала **гетьмана**. Так було обрано гетьманів Петра Сагайдачного, Богдана Хмельницького та ін.

Усе козацтво було поділено на **полки** (чисельністю до 500 чол.) Полки склалися із **сотень** на чолі із **сотниками**; декілька сотень утворювали курені, якими керували отамани. Очолював козацьке військо **виборний отаман**, якого офіційно називали **старшим гетьманом**. Січчю (кошем) безпосередньо управляв **кошовий отаман**. Роль помічників гетьмана у військових справах виконували **осавули**; **обозний** відповідав за артилерію.

Січ мала свій суд, а також військові знаки, прапори, бунчуки. Ознакою гетьманської влади була булава.

Вищою владою вважалася **козацька рада** («коло» – круг), в якому брали участь усі козаки. Це був законодавчий орган. Існувала і мала Рада (Кіш), де засідала тільки старшина. Під кошовим отаманом діяв виконавчий орган.

Характерною особливістю процесу формування виконавчого органу (коша) була виборність його членів. На військовій раді всі козаки відкритим демократичним способом висували кандидатури (як кривило, альтернативні), обговорювали їх і більшістю голосів обирали ту чи іншу посаду. До компетенції ради входили питання оголошення війни, підписання мирних угод, господарські угоди. У свою чергу Кіш, керуючись рішеннями загальної ради, втілював ці настанови в життя.

Січ дістала назву «Християнської козацької республіки» (К. Маркс). Вона стала прообразом української державності. З нею підтримували зв'язки уряди багатьох країн та міст. Запорізьке козацтво стало основою Війська Запорозького, яке брало активну участь у селянсько-козацьких повстаннях під проводом Косинського, Наливайка, Павлюка, у визвольній війні українського народу під проводом Богдана Хмельницького.

6. Європейська хартія місцевого самоврядування

Європейська хартія місцевого самоврядування є основним міжнародно-правовим документом для країн - членів Ради Європи, що містить стандартні вимоги щодо організації управління на місцях на засадах місцевого самоврядування, які є обов'язковими для держав – членів Ради Європи.

У першій частині хартії сформульовано загальні положення, які вказують на необхідність розробки конституційних і правових норм місцевого самоврядування, формулюються принципи, які визначають характер та обсяг компетенції місцевого самоврядування, захист кордонів, забезпечення організаційної автономії.

У другій частині Хартії викладено положення, що забезпечують, з одного боку, необхідну гнучкість Хартії, можливість її адаптації з врахуванням правових та адміністративно – організаційних особливостей різних країн – членів Ради Європи: учасники Хартії мають право вилучити окремі положення з числа тих, які вони вважають для себе неприйнятними. З іншого боку, такі вилучення не повинні зачіпати основні принципи Хартії.

У третій частині Хартії містяться норми процесуального характеру: підписання, ратифікація, набуття чинності Хартією, її денонсація – вони типові для всіх конституцій, що розробляються Радою Європи.

Україна стала учасницею Європейської хартії місцевого самоврядування 6 листопада 1996 р. в м. Страсбурзі. Верховна Рада України ратифікувала Хартію 15 липня 1997 р.

Європейська хартія місцевого самоврядування після її ратифікації стала частиною національного законодавства України. Конституція України опирається на основні засади Хартії, а саме:

- місцеве самоврядування становить одну із засад будь-якого демократичного ладу;
- право громадян брати участь в управлінні державними справами є загальним демократичним правом, і воно безпосередньо може бути реалізоване на місцевому рівні;
- з метою забезпечення ефективного й наближеного до громадянина управління необхідно створити органи місцевого самоврядування, наділені реальною владою;
- місцеві органи влади мають широку автономію щодо своєї компетенції та порядку її здійснення;
- місцеві органи повинні бути забезпечені достатніми ресурсами для здійснення завдань та функцій місцевого самоврядування;
- права територіальних громад та органів місцевого самоврядування повинні бути надійно захищені.

ТЕМА 2.1 ПОНЯТТЯ ТА СКЛАД МІСЬКОГО ГОСПОДАРСТВА

Поняття та склад галузі міського господарства. Основні функції, організаційна структура управління містом. Особливості міського господарства. Житлово-комунальне господарство, як складова галузі міського господарства.

1. Галузі міського господарства

Міське господарство – це комплекс розташованих на території міста підприємств, організацій й установ, що обслуговують матеріально-побутові та культурні потреби населення.

Міське господарство включає до свого складу житлово-комунальне господарство міста і підприємства побутового обслуговування населення, будівельну промисловість і підприємства з виробництва місцевих будівельних матеріалів, систему установ та підприємств міської торгівлі, громадського харчування, охорони здоров'я, освіти та ін.



Рис. 2.1 – Склад галузі міського господарства

2. Основні функції, організаційна структура управління містом

Підприємства та організації, що входять до складу міського господарства, виконують загальну **функцію обслуговування потреб населення** того міста, на території якого вони розташовані. Розрізняються за ознаками організації виробничої діяльності, тобто за галузевими ознаками. Міське господарство, крім галузевої, має також соціальну (за формами власності) і відомчу (за ознаками підпорядкування) структуру.

За призначенням та функціями комунальні підприємства поділяють на:

- санітарно-технічні (водопровід, каналізація, санітарна очистка);
- транспортні (трамваї, тролейбуси, автобуси, метрополітен та ін.);
- комунальної енергетики (електричні, газові, теплові мережі та ін.);
- комунального обслуговування (готелі та ін.);
- підприємства та організації зовнішнього міського (селищного) благоустрою (підприємства шляхового господарства, озеленення, вуличного освітлення та ін.);

Комунальні підприємства, що надають послуги і реалізують продукцію за плату, працюють за схемою самофінансування. Підприємства, що надають безоплатні послуги (міських шляхів, озеленення, вуличного освітлення та ін.) фінансуються з бюджету за фактично виконані роботи.

3. Особливості міського господарства

Міському господарству притаманні **особливості**:

- **Комплексний** характер розвитку у певному співвідношенні з іншими галузями міського господарства.
- **Нерівномірність** споживання продукції комунальних підприємств.
- **Різноманітні види діяльності**: виробництво товарної та комунальної продукції; надання комунальних та побутових послуг; виконання робіт з експлуатації, ремонту та будівництва.
- **Однорідність** продукції окремих підприємств.
- **Наявність постійного контингенту споживачів**.

Оскільки основне завдання міського господарства полягає в безпосередньому обслуговуванні матеріально-побутових та культурних потреб населення, відповідні елементи міського господарства мають бути максимально наближені до споживачів, розташовані по всій селитебній території міста. Саме тому ми маємо розгалужені по міській території інженерні мережі, за допомогою яких підприємства міського господарства доставляють до житлових будинків воду, газ, електроенергію, тепло, відводять від них стічні води.

Всі ці різні галузі та підприємства міського господарства являють собою єдиний комплекс заходів, що органічно зв'язані один з одним та з тією територією, на якій розміщено населення міста. Тепло електростанцій використовують для центрального опалення (теплофікація), для лазне-пральних комбінатів, сміттєпереробних заводів, для різних виробничих підприємств, у тому числі для механічних пралень; обробка рідких нечистот на

станціях аерації дае енергію для двигунів і добрива для сільськогосподарських підприємств. Система водостоків та каналізаційних труб, прокладка різноманітних мереж (водопровідних, каналізаційних, трамвайних, газових та ін.) пов'язані один з одним і з усім шляхово-мостовим господарством. Шляхово-мостове господарство в широкому розумінні цього слова (тип заощення, трасування вулиць, ширина проїздів та ін.), як і освітлення вулиць, мають бути тісно узгоджені з розвитком різних видів міського транспорту. Мережа всіляких підземних споруд повинна будуватися у взаємній ув'язці з надземними шляхами та гідротехнічними спорудами.

Правильне розташування на території міста ТЕЦ, трамвайних парків, гаражів, електричних підстанцій, сміттепереробних заводів та ін. прямо впливає на доцільність виробничих процесів та скорочення експлуатаційних, а в багатьох випадках і будівельних витрат. Рельєф місцевості і окремих вулиць визначає вибір того або іншого виду міського транспорту. Сама схема маршрутів трамваїв, тролейбусів і автобусів обумовлюється генпланом міста.

Взагалі **“місцеві умови”** відіграють в будівництві й експлуатації більшості комунальних споруд вирішальну роль. При будівництві водопроводів вирішальне значення мають: джерело водопостачання, місце розташування резервуарів та водонапірних башт відповідно до рельєфу; вибір території та розподіл мережі труб на яруси для запобігання зайвому підйому води, зменшення довжини труб, прокладка їх по найкоротших напрямках, зниження розміру загального тиску завдяки влаштуванню станцій підкачки та ін.

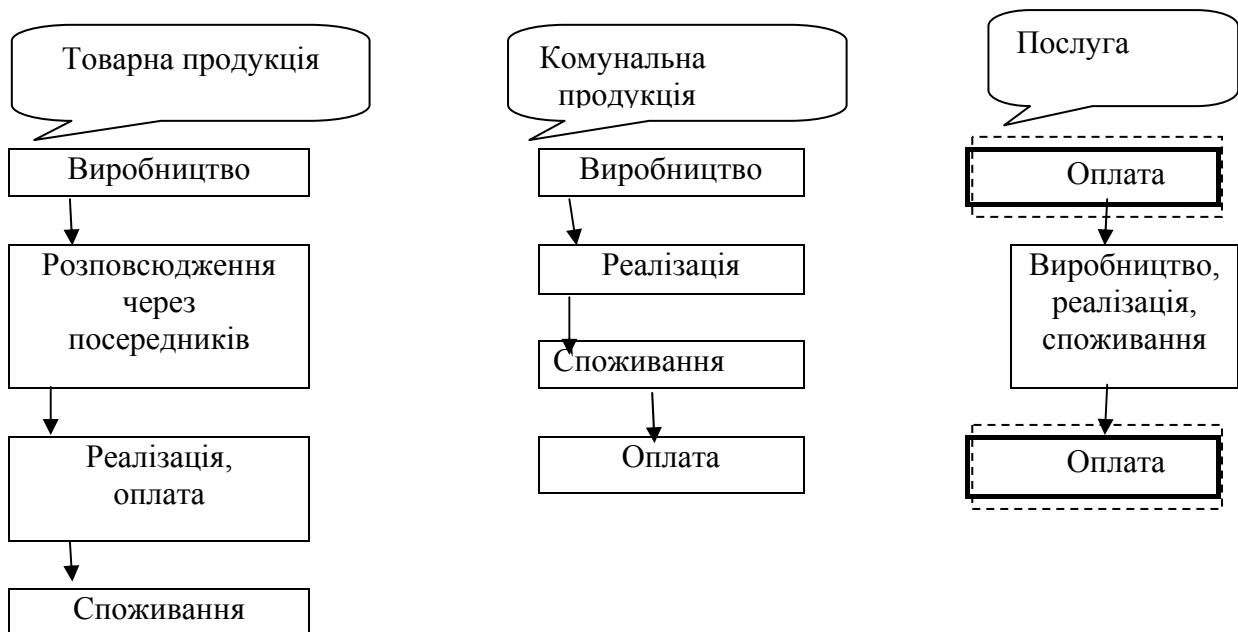


Рис. 2.2 –Зв'язок виробництва та споживання

Неможливість створення запасів продукції ставить роботу підприємств в безпосередню залежність від попиту споживачів з урахуванням коливання цього попиту за сезонами, днями тижня, годинами доби. Відповідно до потреб складають добові графіки теплових та електричних навантажень, графіки подачі води, розклади руху транспорту тощо.

Виробнича потужність підприємств міського транспорту, водопроводів, ТЕЦ має бути достатньою для задоволення потреб споживачів у періоди найбільшого попиту. Необхідна для цього потужність використовується протягом порівняно короткого часу, що негативно відображається на експлуатаційних показниках та потребує вирівнювання графіків навантаження.

Невиконання комунальним підприємством виробничої програми не може бути компенсовано у майбутньому без завдання шкоди споживачеві.

Чисельність експлуатаційного персоналу визначається не безпосередньо обсягом вироблюваної продукції, а кількістю та режимом роботи агрегатів, що обслуговуються, та ін.. Оплата праці персоналу здійснюється за погодинно-преміальною системою, хоча відрядна більш прогресивна.

Продукція комунальних підприємств має кількісне і якісне вираження: зручності, що надаються пасажиром міським транспортом; ступінь очистки питної та стічних вод; потрібний тиск у водопровідних мережах; потрібний тиск і температура теплоносія в ТЕЦ та тиск в газових мережах; відповідна напруга електричної енергії тощо.

Споживачеві продукція поставляється за встановленим **тарифом**. Це відкривається можливість відпускати продукцію або послуги невідповідної якості без зниження тарифу. Саме тому стоїть невідкладне завдання - підвищення якості обслуговування населення за єдиними тарифами.

4. Житлово-комунальне господарство

Житлово-комунальне господарство є найбільшою частиною міського господарства. Загальне керівництво, незалежно від того, в чиєму розпорядженні знаходяться житловий фонд, комунальні підприємства і споруди благоустрою, виконують виконками міських Рад народних депутатів. Вони видають постанови, що визначають порядок роботи та умови санітарного і технічного утримання комунальних підприємств, споруд благоустрою та житлових будинків, розробляють проекти планування та забудови міст і умови користування міськими землями.

Більшість комунальних підприємств та житлових організацій міст і селищ України підпорядковано місцевим Радам народних депутатів. **Податки** з доходів комунальних підприємств зараховуються до місцевого бюджету.

Потужність комунальних підприємств розраховується для задоволення потреб даного міста. Ці потреби визначаються в основному, чисельністю населення, а також деякими територіально-планувальними умовами.

Внаслідок великих розбіжностей в **чисельності** населення міст, у розмірах та конфігурації їх територій, що історично склалося, розміри підприємств комунального господарства та витрати на виробництво послуг характеризуються великим розмаїттям.

Невеликі розміри комунальних підприємств визначаються чисельністю населення. 80% міських поселень мають чисельність населення до 20 тис. чол. Підприємства розташовані в мікрорайоні або в житловому районі з радіусом обслуговування 1 – 1,5 км.

Експлуатацію житлового фонду здійснюють організації (будинкоуправління, ЖЕКи, ОСББ, житлові об'єднання, управління і т.п.), підпорядковані міським Радам народних депутатів або підприємствам, організаціям та відомствам, а також приватні фірми.

Завданням житлових організацій є поліпшення експлуатації та забезпечення надійного збереження житлового фонду. Будівництво нового житлового фонду, а також об'єктів культурно - побутового та комунального господарства в містах проводиться підрядним способом. Функції замовника в основному покладено на виконкомі міських Рад, хоча в останній час такі об'єкти будуються силами й коштами організацій різних форм власності.

Для обслуговування житлових будівель та нежитлових приміщень до складу житлового господарства включено госпрозрахункові ремонтні й будівельні організації, транспортні й постачальницькі контори, промислові підприємства.

В умовах товарно-грошових відносин надання працюючим в користування державного житлового фонду опосередковується квартирною платою, а здача нежитлових приміщень організаціям та установам - орендною платою. Ці платежі головним чином і визначають доходну базу житлового господарства.

Основні напрямки удосконалення господарського механізму в житлово-комунальному господарстві в період переходу до ринку ті ж, що і в інших галузях народного господарства, розширення самостійності, самофінансування, посилення матеріальної зацікавленості підприємств у кінцевих результатах праці та ін.

Побутове обслуговування являє собою багатогалузеве господарство

- виробничі об'єднання та спеціалізовані підприємства централізованого виробництва (фабрики індивідуального пошивку одягу, ремонту взуття, фабрики-пральні, заводи з ремонту побутової техніки та ін.);

- комбінати побутового обслуговування, що мають у своєму складі декілька цехів або майстерень по наданню послуг ;

- майстерні, ательє, цехи, ремонтно-будівельні контори, фотографія, пункти прокату, сільські будинки побуту та ін.

Робота підприємств побутового обслуговування населення зазнає сезонних коливань і залежить від попиту споживачів в окремі періоди не тільки року, але і протягом доби, тижня, місяця. Щоб забезпечити потреби споживачів в періоди максимального попиту на послуги, підприємства повинні мати додаткові резервні потужності, встановлювати певний ритм роботи.

Підприємства побутового обслуговування населення переплітаються елементи промислового виробництва і роздрібної торгівлі. При цьому оплата наданих послуг або співпадає з процесом виробництва та реалізації, або має авансовий характер, а в ряді випадків і передує процесу виробництва, що вносить свою специфіку в організацію оборотних коштів. Основним джерелом доходів є грошові кошти за реалізовані послуги та продукцію

ТЕМА 2.2

ОСОБЛИВОСТІ МЕНЕДЖМЕНТУ ТА АДМІНІСТРУВАННЯ ПІДПРИЄМСТВ

1. Житлове господарство

“Люди в першу чергу повинні їсти, пити, мати житло і одягатися, перед тим як будуть в змозі займатися політикою, наукою і т.ін”
(Ф. Енгельс)

Житлове господарство – галузь економіки, покликана задовольняти потреби населення у житлових послугах, для чого вона здійснює: – реконструкцію, ремонт та технічну експлуатацію житлового фонду; утримання, відповідно до санітарних вимог, міст загального користування у житлових будинках та прибудинкових територій, надання комплексу додаткових супутніх послуг.

Виконання завдань, пов’язаних з функціональним призначенням галузі, здійснюється житлово-експлуатаційними організаціями (ЖЕО) з залученням на договірних засадах інших підприємств, насамперед комунального господарства, які виконують роботи і надають послуги, потреба в яких виникає у процесі експлуатації та обслуговування житлового фонду.

Житловий фонд складає сукупність нерухомого майна, що використовується як помешкання, незалежно від форм власності, включаючи житлові будинки, спеціальні будинки (гуртожитки, будинки для одиноких престарілих, дитячі будинки, будинки – інтернати для інвалідів, ветеранів, інтернати при школах і школи-інтернати), квартири, службові приміщення, інші житлові приміщення.

Наявність нормальних житлових умов завжди була першочерговою потребою людини.

Загальна площа житлових приміщень складається з площі житлових та підсобних приміщень квартир (кухні, внутрішньоквартирні коридори, ванни та душеві, туалети, комори, вбудовані шафи, а також мансарди, мезоніни, тераси, веранди та інші опалювані і придатні для житла приміщення). У гуртожитках до підсобних приміщень крім вищевказаних відносяться приміщення культурно-побутового призначення і медичного обслуговування.

Державний житловий фонд - це фонд державних установ, підприємств та організацій (загальнодержавна власність) і фонд адміністративно-територіальних одиниць (комунальна власність)

Колективний житловий фонд – це фонд колективних та орендних підприємств, об’єднань громадян тощо.

Приватний житловий фонд – це житлові будинки, приватизовані квартири, власники яких є фізичними особами (громадянами).

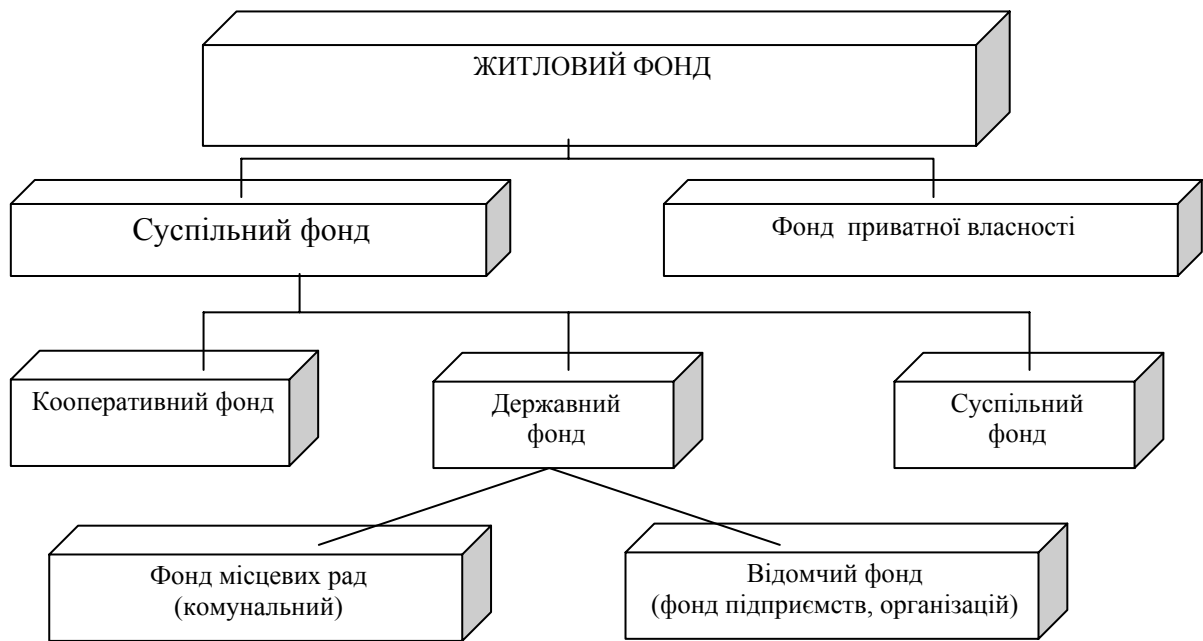


Рис. 2.3 – Склад житлового фонду за формою власності

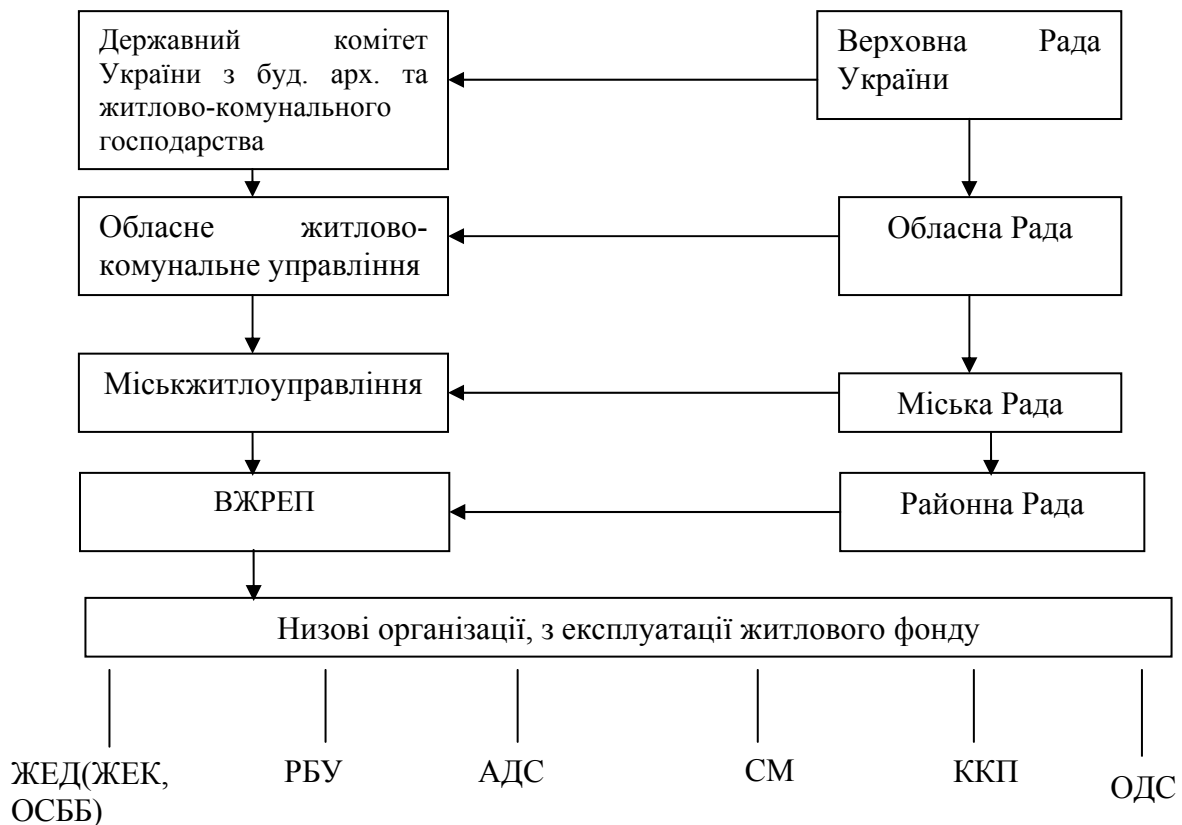


Рис. 2.4 – Схема управління експлуатацією житла

Умовні позначення:

ЖЕД(ЖЕК) - житлово-експлуатаційна дільниця (контора);

КЖЕП - комунальні житлово-експлуатаційні підприємства;

РБУ - ремонтно-будівельне управління (дільниця);

АДС - аварійно-диспетчерська служба;

СМ - служба механізації;

ОДС - об'єднані диспетчерські системи;

ККП - комбінат комунальних підприємств.

Склад працівників ЖЕД (ЖЕК) залежить від того, чи є дана ЖЕД підрозділом або самостійною організацією. У першому випадку до складу ЖЕД входять: керівник (начальник), старший майстер (виконроб), майстри, бухгалтери, паспортистки, педагог-організатор, робітники, що виконують поточний ремонт, двірники та прибиральниці, комірник.

У другому випадку може бути, що окрім переліченого, до складу ЖЕД входить також головний інженер або інженер з поточного ремонту, працівники диспетчерської служби, більша кількість працівників, зайнятих бухгалтерською та планово-економічною роботою і т. ін.

Дільниця (служба) механізації у виробничому житловому ремонтно-експлуатаційному підприємстві (ВЖРЕП) створюється у тому разі, коли чисельність будівельних машин, механізмів, транспортних засобів та прибиральної техніки перевищує 25 одиниць. Керує дільницею начальник. Залежно від чисельності техніки до складу дільниці можуть бути введені посади механіка та майстра. Якщо чисельність вказаної техніки менша, ніж 25 одиниць, то керівництво дільницею покладається на майстра. Служба механізації забезпечує потреби ЖЕО у відповідних транспортних послугах (доставка матеріалів, вивезення будівельного сміття та твердих побутових відходів тощо.).

Аварійно-диспетчерська служба (АДС) здійснює контроль за роботою інженерного обладнання і проводить невідкладні ремонтні роботи.

Контроль за технічним станом будівель здійснює інженерно-технічний персонал житлових організації, або на їх замовлення відповідні спеціалізовані організації.

В умовах ринку, виникнення значної кількості підприємств альтернативних державній власності вимагає встановлення принципово інших економічних відносин, ніж ті що існували під час адміністративно-командної централізованої системи господарювання. Це призводить до необхідності докорінної перебудови економічного механізму функціонування підприємств в цілому та житлово-експлуатаційних організацій, зокрема.

Перехід до ринкової економіки має на меті забезпечення умов для підвищення ефективності економіки в цілому, орієнтації підприємств у своїй діяльності насамперед на інтереси споживачів, постійний пошук резервів зниження витрат на виробництво (надання послуг) та підвищення їх якості. Залучення до управління майном широкого загалу населення, розвиток системи місцевого самоврядування, регіонального розвитку.

2. Водопостачання та водовідведення

Комплекс споруд, що здійснюють завдання водопостачання, тобто одержання води з природних джерел, її очищення, транспортування і подачу споживачам, називається **водопроводом**.

Ланки водопроводу:

- джерело водопостачання (ріки, озера, криниці, шпари);
- станції першого підйому (подачі води на очисні споруди);
- очисні споруди (відстійники, фільтри);
- резервуари чистої води ;
- станції другого підйому (подачі води до місця водоспоживання);
- водонапірні резервуари (водонапірні вежі);
- водоводи;
- розгалужувальна вулична мережа з колонками, пожежними гідрантами;
- дворові відгалуження;
- будинкове обладнання.

За допомогою насосів станції першого підйому вода піднімається від водоприймальних пристроїв на очисні споруди, після чого, за винятком тієї частини, що витрачається на власні технологічні потреби, надходить у резервуари чистої води, звідки насосами станції другого підйому подається у водоводи і розгалужувальну мережу.

Класифікація систем водопостачання

За призначенням

розрізняють міський водопровід, призначений для водозабезпечення населених місць; виробничий водопровід для виробничого водопостачання, який, у свою чергу, розрізняється за галузями промисловості (енергетика, транспорт, металургійні заводи, сільськогосподарське водопостачання тощо). Для обслуговування однією системою водопостачання декілька об'єктів улаштовують групові або районні системи.

У межах одного об'єкта відповідно до об'єднання різних функцій улаштовують водопроводи господарсько-питні, господарсько-протипожежні й господарсько-виробничі.

За характером джерела водопостачання

- поверхневі, що одержують воду з поверхневих джерел (річкові, озерні);
- засновані на підземних водах (артезіанські, джерельні);
- змішаного типу (джерела різних видів).

Розміри окремих споруд і установок, число і потужність насосів, ємкість резервуарів, висота і ємкість водонапірних башт, діаметри труб і інші параметри визначають вартість системи і витрати на її експлуатацію. Режим експлуатації систем водопостачання та каналізації повинен задовольняти фактичний попит споживачів, враховувати коливання цього попиту, який

визначається ритмом життя і трудової діяльності населення міста. Тип споруд і технологія очищення води вибирається зіставленням якісних характеристик води обраного джерела з тими вимогами, що ставлять споживачі до якості води, та вимагають стандарти.

Каналізація є одним з видів інженерного устаткування і благоустрою населених пунктів, житлових, суспільних і виробничих будинків, що забезпечують необхідні санітарно-гігієнічні умови і високий рівень зручностей для праці, побуту і відпочинку населення.

Внутрішня каналізація призначена для прийому стічних вод та їхнього відведення за межі будинку в **зовнішню каналізаційну мережу** для подальшого транспортування стоків за межі населених пунктів на очисні споруди для знезаражування перед випуском у водойми.

Функції підприємства міського каналізаційного господарства:

- прийом, перекачування, очищення і відведення стічних вод, підтримка належної санітарно-екологічної обстановки міста;
- вивезення твердих побутових відходів, рідких забруднень, відлов бродячих тварин;
- експлуатація центральних колекторів зливової мережі й об'єктів водозниження, вирішення завдань боротьби з підтопленнями;
- експлуатація і утримання у належному стані річок і водних об'єктів міста; укріплення прибережних смуг, зміцнення берегів, технічне спостереження, утримання і експлуатація гідроспоруд.

Каналізаційну мережу, призначену для прийому і відведення атмосферних вод, називають **дощовою (зливною) або водостоком**. Якщо в дощову каналізацію скидають незабруднені виробничі стічні води, то її називають виробничо-дощовою. **Побутова мережа** служить для прийому і відведення побутових стоків.

Проектування каналізаційної мережі починають з розбивки території міста на басейни каналізування по вододілах, а потім вибирають площадку для розміщення очисної станції і місця випуску очищених стічних вод у водяну протоку. Намічають трасу головного колектора і траси колекторів, виявляють райони, для яких потрібно перекачування стічних вод, вибирають площадки для розміщення насосних станцій і намічають принципову схему каналізації по басейнах каналізування. Для мережі приймають мінімальне заглиблення і самопливний режим руху стічних вод. При закладенні мережі на великій глибині, в незадовільних ґрунтових умовах передбачають перекачування стоків насосними станціями каналізації або напірними станціями.

До каналізації відносяться: устаткування і споруди для прийому та транспортування стоків, внутрішні каналізаційні пристрої та санітарно-технічне обладнання; зовнішня каналізаційна мережа, насосні станції перекачування стоків, водойми; станції очистки стоків, біофільтри, поля зрошення або фільтрації, метантенки, фільтрпреси, вакуум-фільтри, мулові майданчики тощо.

У великих містах і містах із плоским рельєфом місцевості влаштовують декілька насосних і очисних станцій, від числа і місця розташування яких залежить число і напрямок головних і відвідних колекторів.

Головні колектори трасують по тальвегах, по набережних річок, забезпечуючи можливість приєднання колекторів басейнів каналізування і всіх бічних приєднань без зайвого заглиблення головного колектора. Колектори великих діаметрів прокладають по проїздах зі слабо розвиненою підземною мережею міських споруд і невеликим рухом міського транспорту. Чим більше діаметр колектора, тим менший ухил потрібний для створення швидкості, достатньої до самостійного очищення. З цієї причини слід уникати прокладки довгих рівнобіжних колекторів з малою витратою стічних вод.

У межах забудови всі колектори проходять по міських проїздах у зелених чи технічних зонах, вулична мережа – по проїздах і усередині кварталів по найкоротшому напрямку від вододілів до тальвегів з ухилом.

При пересіченому рельєфі місцевості доцільно замість станції перекачування прокласти **тунель глибокого закладення**. Подорожчання будівництва при цьому компенсується тим, що відпадає необхідність в експлуатаційних витратах на станції перекачування стоків. Доцільність укладання колекторів глибокого закладення визначається ТЕО.

Завдання експлуатації каналізаційної мережі полягають в прийманні мережі в експлуатацію, контролі за виконанням правил користування каналізацією, профілактичному промиванні й прочищенні, усуненні засмічень, ремонті мережі ліквідації аварій, охороні мережі й будівників від затоплення паводком, забезпеченні заходів з охорони праці робітників, зайнятих на її експлуатації. Спостереження за роботою каналізаційної мережі ведуть шляхом систематичного зовнішнього і технічного огляду, перевірки стану криниць, наявності в лотках скупчень, пошкоджень на мережі та осідань ґрунту на трасі.

Для поліпшення якості води застосовують: зм'якшення, знесолення, дегазацію, опріснення, знезалізування, дегазацію, знищення запахів і присмаків, фторування, знефторювання, стабілізацію тощо.

Спеціальною операцією по знищенню бактерій, зокрема хвороботворних, є **зnezаражування** (дезінфекція) води хлоруванням, озонуванням або бактерицидним опромінюванням.

Для зnezаражування води застосовується первинне і вторинне хлорування дозою 0,3–0,5 мг/л. У світовій практиці для дезінфекції води використовують також і інші зnezаражуючі реагенти (окислювачі) – хлораміди, діоксид хлору, пероксиди, перманганат калію, озон, бром та ін. При зnezаражуванні вод на первинному етапі використовують озон, а на вторинному – хлор. Оскільки хлор – газ, то його запах швидко пропадає і повністю зникає при кип'ятінні води.

Основні завдання обробки осадів стічних вод визначаються їх фізико-хімічними властивостями і полягають у скороченні обсягу, стабілізації і стерилізації. **Стадії обробки** включають: ущільнення і кондиціонування, стабілізацію, підготовку до зневоднювання і саме зневоднювання, зnezаражування (дегельмінтизацію), сушіння або спалювання, піроліз, ліквідацію або утилізацію. Утилізація та регенерація повинні бути кінцевою метою будь-якої технологічної схеми обробки осадів.

3. Благоустрій та санітарне очищення міст

Усунення і знезараження відходів життєдіяльності, що виникають при проживанні великого числа людей на обмеженій території, поліпшення санітарного стану навколишнього середовища є складним санітарним, технічним і екологічним завданням підприємств санітарного очищення міста.

Відходи – це будь-які речовини, матеріали і предмети, що утворюються в процесі людської діяльності і не мають подальшого використання на місці утворення або виявлення і від яких їхній власник має намір чи повинен позбутися шляхом утилізації або видалення.

Основними принципами державної політики у сфері поводження з відходами є пріоритетний захист навколишнього природного середовища і здоров'я людини від негативного впливу відходів, забезпечення ощадливого використання матеріально-сировинних і енергетичних ресурсів, науково обґрунтоване узгодження екологічних і соціальних інтересів суспільства, щодо утворення і використання відходів.

Для очищення міст від твердих покидьків застосовується в основному вивіз на систему, при якій сміття, що збирається в домоволодіннях, видалається спеціальним автотранспортом по вивезенню сміття з наступним знешкодженням на міських звалищах. Місцева система зі знешкодженням і використанням покидьків на присадибних ділянках застосовується в районах індивідуальної забудови міст.

Для збереження покидьків на території домоволодінь з невеликим числом мешканців застосовують стандартні переносні металеві сміттезбиральники ємністю 80–100 л. У більш великих домоволодіннях доцільно застосовувати контейнерну систему збору і вивозу сміття за принципом змінного посуду. Місткість контейнерів - 0,6–0,75 м³.

З домоволодінь, де сміття збирається в контейнери, воно вивозиться контейнерними сміттевозами, обладнаними краном для механічного навантаження і спорожнення контейнерів. Застосування для вивезення сміття бортових машин не відповідає санітарним вимогам його перевезення, тому їх заміняють сміттевозами. Рідкі покидьки з не каналізованих будинків вивозять асенізаційними автоцистернами.

Серйозною проблемою є забезпечення механізмами робіт з вуличного прибирання. У практиці очищення міст застосовують різноманітні засоби механізації. Для літнього прибирання вулиць і тротуарів: підмітання, поливу, миття, використовуються машини різної продуктивності. Узимку вулиці прибирають за допомогою плугово-щіткових снігоочисників (підмітання і згрібання снігу), плугів-совків (зрушування снігу в люки), снігонавтажувачів, піскорозкидувачів (посипання проїжджої частини вулиць).

Особливо трудомісткою роботою, що вимагає великої кількості машин і механізмів, є вивезення снігу. Для скорочення витрат на вивезення снігу доцільно ширше застосовувати складування його на вільних територіях за допомогою роторних снігоочисників, перекидання снігу з набережних

роторними снігоочисниками в річки, сплав снігу в зливову каналізацію, а також по танення його в стаціонарному обладнанні з використанням тепла відпрацьованих вод.

Очищення поселень виконують, як правило, спеціальні організації, що входять до системи житлово-комунального господарства місцевих Рад – спеціальними автопідприємствами по очищенню або безпосередньо комбінати комунальних підприємств. Останнім часом до цієї роботи залучають різні фірми недержавної форми власності.

Порядок організації прибиральних робіт залежить від рівня благоустрою, стану дорожніх покриттів, а також від значущості вулиць і району міста. Санітарно-гігієнічні вимоги до якості очищення домоволодінь від покидьків і умови безпеки руху в різних районах міста (періодичність вивозу побутових відходів, методи їхнього знешкодження, терміни видалення снігу, припустима засміченість вулиць влітку) установлюються міськими комунальними органами разом із санітарно-епідеміологічними станціями і службою регулювання вуличного руху і затверджуються виконкомом місцевої Ради.

Видалення покидьків з домоволодінь повинно проводитися регулярно. Очищати необхідно всі домоволодіння тому, що кожне домоволодіння, яке випадає з цієї системи, порушує ефект, який досягається регулярним очищенням інших домоволодінь.

Прийом і навантаження сміття виконують на спеціальних майданчиках, обладнаних контейнерами. Найбільш простим і дешевим засобом вважається вивезення відходів на смітники або звалища. Вибір місця для полігону повинно відповідати технічним, економічним і екологічним вимогам, задовольняти громадськість і органи місцевої влади.

Для **полігонів** використовують земельні ділянки, не придатні для сільськогосподарського і промислового виробництва, розміщені із-за підвітряного боку щодо населеної і забудованої зони населених пунктів і промислових підприємств, розташовані за рельєфом нижче міської території і водоймищ 1 і 2 категорії. Стік ґрунтових вод повинен бути спрямований у протилежну сторону від міста, зон відпочинку населення і водозабору.

На підставі розрахунку санітарно-епідемічних, економічних і містобудівних показників вибирають оптимальне число споруд по знешкодженню і утилізації ТПВ, визначають тип споруди і метод знешкодження, виходячи з умов максимальної утилізації компонентів ТПВ, спільного знешкодження з осадами стічних вод з метою переробки в добрива, здобуття біогазу і виробництва теплової або електричної енергії і т. ін.

На полігоні виконують прийом, складування і ізоляцію ТПВ, контроль фільтраційного стоку з метою запобігання забрудненню поверхневих вод.

Для **знешкодження відходів** найчастіше застосовують способи ліквідаційно-механічний, ліквідаційно-термічний засіб (спалювання), або утилізаційно-біологічний, котрий передбачає компостування відходів.

Основні системи збору і видалення ТПВ

Контейнерна. Відходи вивозять разом з контейнерами.

Незмінювана. Відходи завантажують безпосередньо в сміттєвози, а контейнери після вивантаження ставлять на місце.

Маршрутні графіки. Група територій житлових будинків (домоволодіння), в яких забезпечується повне завантаження кузова сміттєвоза, утворює маршрут завантаження. Для складання маршрутних графіків вивозу побутового сміття кузовними сміттєвозами домоволодіння, що обслуговуються, компонує у групи із загальним нагромадженням сміття за період між двома заїздами сміттєвоза, рівними місткості його кузова.

Полігони і звалища. Для розміщення полігонів використовують відпрацьовані кар'єри глини, піску, каменю, закриті шахти, на відстані від границь житлової забудови не менше ніж на 500 м, аеродромів – не менше 10 км, автошляху - не менше 500м. Вони не повинні забруднювати зони масового відпочинку, водоймища, підземні води. Терміни експлуатації 15-20 років.

Вуличну очистку міст виконують головним чином механізованим засобом. Для визначення обсягів робіт, технологічних режимів і складання маршрутних графіків проводять паспортизацію вулиць. Усю площу, що обслуговується, розподіляють на маршрути, за кожним з яких постійно закріплюють необхідну кількість машин, визначену за обсягами робіт і середніми нормами виробітку однієї машини. Водіїв машин закріплюють за певними маршрутами.

Технологія літнього прибирання. Основну технологічну операцію літнього прибирання виконують підмітально-прибиральні машини, які працюють у 1,5 зміни (включаючи недільні й святкові дні). Поливально-мийними машинами здійснюють мийку покриттів доріг у нічний час доби, працюючи при виконанні цієї операції в одну зміну.

Підмітання дорожніх покриттів супроводжується забором сміття у бункер машини. Мийку дороги виконують нахиленими до її поверхні плоскими струменями води, що відокремлюють засмічення і транспортують їх до бордюрного каменю.

Зимове прибирання міських доріг включає три основних види робіт:

- боротьбу із сніжно-крижаними утвореннями (очищення дорожнього покриття від не ущільненого свіжого і ущільненого снігу, сніжно-крижаного накату і льоду);

- видалення снігу і відколу (переміщенням снігу і відколу, зібраних при прибиранні дорожніх покриттів на площі доріг, призначених для руху транспорту і пішоходів);

- боротьбу з ожеледдю, ожеледицею і слизькістю (ліквідація крижаних плівок, що різко знижують коефіцієнт зчеплення коліс транспорту з дорожнім покриттям).

Сучасні наукові дослідження спрямовані на удосконалення технології прибирання міських територій, створення нових методів збору, видалення, утилізації і регенерації відходів, знешкодження шкідливих і використання корисних інгредієнтів, досягнення економічної ефективності виробництва.

4. Теплопостачання

Теплова енергія вимірюється в Гкал і споживається в містах для потреб:

- технологічних процесів виробництва;
- опалення та вентиляції будівель виробничого призначення ;
- побутових потреб.

Обсяги й структура споживання теплової енергії в містах України неоднакові і обумовлені такими факторами: чисельністю населення міста; рівнем розвитку промисловості та її галузевим складом, які характеризують потреби теплової енергії для промисловості; обсягом наявного житлового фонду і рівнем його благоустрою та ін.

Для підтримки в приміщенні необхідної температури і відшкодування втраченого тепла використовують опалення. Тепло, необхідне для обігріву, утворюється при спаленні палива. Паливо спалюють у котлах або опалювальних печах, від яких тепло передається в помешкання.

Системи опалення залежно від джерела вироблення теплової енергії поділяють на місцеві й центральні.

Місцевим опаленням називають таку систему, при якій паливо спалюється в печі (грубі), розташованій в опалюваному помешканні, а тепло, одержане від спалюваного палива, передається в помешкання від поверхні нагрітої печі. Така піч може обслуговувати одну або декілька кімнат. Крім грубого опалення застосовують місцеве газове або електричне опалення.

Централізованою системою опалення називають такий пристрій, при якому тепло виробляється в якомусь центрі, наприклад, в центральній котельній, а теплоносій по трубопроводах передає тепло нагрівальним приладам, встановленим в окремих помешканнях.

Гаряче водопостачання. Системи гарячого водопостачання забезпечують споживачів гарячою водою, яку в житлових, громадських, комунальних будівлях, а також на промислових підприємствах використовують для ванн, душових, прання білизни, миття посуду, технологічних потреб.

Системи теплопостачання з різноманітною будовою і призначенням елементів класифікуються за такими ознаками :

- джерелом виготовлення тепла ;
- видом теплоносія ;
- способом подачі води на гаряче водопостачання ;
- кількістю трубопроводів теплових мереж;
- способом забезпечення споживачів тепловою енергією та ін.

За джерелом виготовлення тепла розрізняють:

- високоорганізоване централізоване теплопостачання на базі комбінованого вироблення тепла і електроенергії на теплоелектроцентралях (ТЕЦ);

- централізоване теплопостачання від районних опалювальних і промислово-опалювальних котельних;

- децентралізоване теплопостачання від малих котельних, індивідуальних опалювальних печей і т.п.

Для **централізованого теплопостачання** використовують два типи джерел тепла : теплоелектроцентралі (ТЕЦ) і районні котельні (РК).

На ТЕЦ відбувається комбіноване вироблення тепла і електроенергії, що забезпечує суттєве зниження питомих витрат палива при одержанні електроенергії. При цьому спочатку тепло робочого тіла – водяної пари застосовується для одержання електроенергії при розширенні пари в турбінах, а потім тепло, що залишається, відпрацьована пара використовується для нагрівання води в теплообмінниках, які складають теплофікаційне обладнання ТЕЦ. Гаряча вода застосовується для теплопостачання.

Таким чином, на ТЕЦ тепло високого потенціалу використовується для вироблення електроенергії, а тепло низького потенціалу – для теплопостачання. У цьому і полягає енергетичне значення комбінованого вироблення тепла і електроенергії. При окремому їх виробленні електроенергію одержують на конденсаційних станціях (КЕС), а тепло – в котельних.

У конденсаторах парових турбін на КЕС підтримується глибокий вакуум, якому відповідають низькі температури (15-20⁰С) при цьому охолоджену воду не використовують. У результаті на теплопостачання витрачають додаткове паливо. Отже, окреме вироблення тепла і електроенергії економічно менш вигідне, ніж комбіноване.

Переваги теплофікації і централізованого теплопостачання найбільш яскраво проявляються при концентрації теплових навантажень, що характерно для сучасних міст.

Останнім часом з метою скорочення витрат, підвищення сталості теплопостачання споживачам та економії енергоресурсів здійснюється перехід від надмірної централізації джерел тепла до **групового й індивідуального** теплозабезпечення споживачів. Так, Хмельницьким заводом “Електроапарат” продовжується освоєння виробництва сучасної дахової котельні. Випускають дахові й блочні групові котельні також Нікопольський завод комунального обладнання, Білоцерківське спільне підприємство, Луганський тепловозоремонтний завод. Впроваджено більше 300 таких котелень, не враховуючи поставок по імпорту.

За теплоносіями розрізняють **водяні й парові системи** теплопостачання.

За **призначенням теплові мережі** поділяються на такі категорії:

- магістральні, що йдуть від джерела тепла до території мікрорайонів населених місць або промислових підприємств;

- розподільні – прокладені від магістральних теплових мереж по території мікрорайонів або промислових підприємств до вузлів відгалуження теплових мереж до окремих будівель;

- відгалуження, що йдуть від розподільних теплових мереж (в окремих випадках – від магістральних) до фундаментів будівель.

За принципом роботи трубопроводи розподіляють на районні (ізольовані) і загальні (єдині) теплові мережі.

Районні, або ізольовані, мережі прив'язані тільки до одного джерела тепла і обслуговують тільки один район цього джерела.

Загальні мережі не прив'язані до певних джерел тепла і можуть житися від будь – якого джерела, з'єданого із загальними мережами.

За конфігурацією теплові мережі поділяють на променеві й кільцеві.

Променеві мережі найбільш прості, дешеві й зручні в експлуатації.

Кільцеві тепломережі дорожчі за променеві, але вони забезпечують повне резервування і безперебійність у подачі тепла всім споживачам. За нормальних умов кільцеві мережі застосовують тільки для таких споживачів, відключення яких навіть на короткий час абсолютно недопустиме з технологічних міркувань.

В одноступінчастих системах споживачі тепла приєднуються безпосередньо до теплових мереж. Вузли приєднання називаються абонентськими вводами. На вводі кожного будинку встановлюють підігрівачі гарячого водопостачання, елеватори, насоси, арматуру, контрольно – вимірювальні прилади для регулювання параметрів і витрат теплоносія по місцевих опалювальних і водозабірних приладах. Тому абонентський ввід часто називають місцевим тепловим пунктом (МТП).

Одноступінчасті системи використовують для теплопостачання обмеженої кількості споживачів від котельних з невеликою довжиною тепломереж.

У багатоступінчастих системах між джерелом тепла і споживачем розташовують центральні теплові пункти (ЦТП) або контрольно–розподільчі пункти (КРП), де параметри теплоносія можуть змінюватися за вимогою місцевих споживачів. ЦТП і КРП обладнують насосними і водопідігрівними приладами, запірною і регулювальною арматурою, контрольно-вимірювальними приладами, що забезпечують групи споживачів у кварталі або районі теплом необхідних параметрів.

Сучасні централізовані системи теплопостачання – складний комплекс, який включає джерела тепла, теплові мережі з насосними станціями і тепловими пунктами і абонентські ввода, експлуатаційні системи автоматичного керування. Для забезпечення надійного функціонування таких систем потрібна така ієрархічна будова, при якій всі системи розчленовують на ряд рівнів, кожний з яких має своє завдання, що зменшується за значенням від верхнього рівня до нижнього.

Верхній ієрархічний рівень складають джерела тепла, наступний рівень – магістральні теплові мережі з РТП, нижній – розподільні мережі з абонентськими вводами споживачів.

Джерела тепла подають в теплові мережі гарячу воду заданої температури і тиску, забезпечують циркуляцію води в системі і підтримання в ній потрібного гідродинамічного і статичного тиску з очисткою і деаерацією води.

5. Міський електричний транспорт

Найважливішим елементом інфраструктури будь-якого міста є міський пасажирський транспорт: автобус, тролейбус, трамвай, метрополітен, таксі. Кожний з цих видів транспорту оцінюють за такими показниками:

Провізна спроможність транспорту тим вище, чим більше місткість рухомого складу і пропускна спроможність мережі. Найбільшу місткість має метрополітен, потім трамвай, тролейбус і автобус. Провізна спроможність різних видів транспорту значно розрізняється (в тому числі залежно від складу і структури типів рухомого складу даного виду транспорту) і має приблизно такі відносні параметри: якщо провізну спроможність автобуса прийняти за 1, то швидкісного трамвая – 4,5, потяга метрополітену – 11,5.

Швидкість сполучення – основний показник для пасажирів, який враховує швидкість проїзду на міському транспорті. Якщо швидкість сполучення для трамвая прийняти за 1, то для тролейбуса вона складе 1,1, для автобуса – 1,2, метрополітену – 1,6.

Експлуатаційна швидкість – враховує не тільки шлях і час руху рухомого складу з пасажиром, але також нульові пробіги (без пасажирів), відстої на кінцевих пунктах і т.п.

Маневреність транспорту – найважливіший показник для організації перевезення, вибору виду транспорту. Найменшу маневреність має метрополітен (його шлях прокладений в окремому тунелі); більш маневреним є трамвай (може рухатися по обхідних коліях) і тролейбус (може пройти деяку відстань без контактного проводу); потім автобус (не зв'язаний ні з рейками, ні з контактним проводом) і, нарешті, таксомотор (не маршрутний транспорт). Значно краща маневреність автобуса в порівнянні з трамваем і тролейбусом обумовила його широкий розвиток у старих містах з недостатньо широкими вулицями й інтенсивним рухом.

Вимоги гігієни і благоустрою сучасного міста цілком може задовольнити тільки підземний транспорт. Метрополітен по праву є одним з найбільш популярних і улюблених видів транспорту. Краса і простір станцій, чистота і свіже повітря, нормальний температурний режим – усе це характерно для метрополітенів України.

Тунельна вентиляція метрополітену забезпечує необхідний мікроклімат вестибюлів, станцій і тунелів. На станціях і в тунелях відбувається тричотириразовий обмін повітря протягом доби. Ці пристрої керуються з диспетчерського пункту за допомогою телевізійної техніки.

Електричний наземний транспорт у порівнянні з автобусами має більш високі гігієнічні якості тому, що не отруює повітря міст вихлопними газами.

Площа вулиці, займана пасажиром у процесі руху. При підрахунку завантаження вулиці транспортом необхідно враховувати не тільки площу, займану вагоном чи машиною, але і додаткову площу, що за вимогами безпеки повинна залишатися між екіпажами. Цей показник має велике значення для міста тому, що дуже широкі вулиці вимагають значних витрат на благоустрій. Якщо прийняти площу вулиці, що приходить на одного міського пасажирів

трамвая за 1, то для тролейбуса цей показник складає 1,1, для автобуса – 1,2, легкового автомобіля – 10.

Таким чином, індивідуальний транспорт у порівнянні з масовим вимагає десятиразового збільшення площі вулиць тільки для руху, не беручи до уваги територій, необхідних для стоянок автомашин.

Капітальні вкладення, необхідні для організації пасажироперевезень, різко відрізняються залежно від виду транспорту. Так, якщо капвкладення в організацію автобусного транспорту в місті середніх розмірів, прийняти за 1, то для тролейбуса буде потрібно в 1,5 рази, а для трамвая – у 2,8 рази більше капітальних витрат. Метрополітен – дуже капіталоемна споруда, тому його доцільно застосовувати лише в найбільших містах. Слід звернути увагу на велику тривалість будівництва метрополітенів. Наприклад, середній термін спорудження метрополітену в Харкові складає 1,8 км траси за рік. І ці темпи будівництва вважалися на той час високими.

Собівартість перевезень на окремих транспортних підприємствах значно відрізняється. Не однаковою є і динаміка собівартості. Це обумовлено впливом безлічі факторів як економічного, так і неекономічного характеру.

Експлуатація окремих, різних за виробничими функціями, елементів транспортного господарства має свої особливості. Саме розмаїття функцій та обсяги робіт обумовлюють необхідність організації на транспортних підприємствах наступних підрозділів (служб).

Депо (гаражі) необхідні для збереження, утримання і часткового ремонту рухомого складу. Ремонтні майстерні (заводи) виконують, як правило, капітальні й середні ремонти. Іноді депо поєднуються з майстернями в одне господарство; у цьому випадку депо виконує технічний огляд-2 (ТО-2) і середній ремонт.

Вагоноремонтні майстерні мають, як правило, безліч різноманітних цехів (кузовний, шорницький, жерстяницький, електротехнічний, ковальський, ливарний і т.п.) і можуть самі виготовляти й реставрувати деякі деталі.

Служба шляху забезпечує справний стан шляхів для безперебійного і безпечного руху потягів (трамвая, метрополітену). Служба шляху регулярно ремонтує шляхи за планово-попереджувальною системою. Крім того, вона проводить роботи з очищення шляхів і стрілок від бруду і снігу, попереджає і виявляє несправності, керує стрілочним господарством.

Служба електрогосподарства є в трамваї, метрополітені і тролейбусі, тобто на тих видах транспорту, які працюють на електричній тязі.

До складу електрогосподарства міського електротранспорту входять тягові підстанції, кабельна і контактна мережі, а також пристрої сигналізації, централізації, блокування, зв'язку та ін. Крім експлуатації і ремонту перелічених елементів служба електрогосподарства здійснює також облік енергії, що відпускається.

Розміщення окремих елементів електрогосподарства на значній відстані один від одного в ряді випадків обумовлює необхідність створення у складі цієї служби декількох територіальних підрозділів (районів, дільниць і т.п.).

6. Шляхове господарство

Вулична мережа міста включає магістралі й вулиці місцевого значення. Основою вуличної мережі є магістралі, які з'єднують важливі частини міста з центром і замиськими дорогами.

Міські дороги, мости, інші шляхові споруди треба постійно підтримувати в такому стані, який би забезпечував безперебійний і безпечний рух транспорту.

Завданням нагляду за дорогами :

- забезпечення збереження дорожніх покриттів;
- контроль за санітарним станом вулиць і режимом їх прибирання;
- контроль за дотриманням правил виконання робіт по розриттю дорожніх одеж, що пов'язане з ремонтом і прокладанням підземних і наземних споруд;
- контроль за дорожньо-ремонтними та дорожньо-будівельними роботами, які виконуються силами інших організацій тієї ж дорожньо-експлуатаційної служби;
- облік поточних змін стану споруд.

Всі роботи класифікуються за технічними і економічними принципами і розподіляються на такі **види робіт**:

- утримання дорожніх споруд;
- поточний ремонт;
- капітальний ремонт;
- відновлювальний ремонт.

Найбільш поширеними видами робіт по утриманню доріг є: видалення поверхневих вод з проїзної частини і тротуарів, очистка доріг від снігу, пилу і бруду, боротьба з ожеледицею, очистка і промивка прийомних колодязів, нанесення ліній безпеки, прочистка кюветів. Ці роботи проводять цілий рік і розподіляють на весняні, літні, осінні й зимові.

Поточний ремонт полягає у виправленні різних пошкоджень. Розрізняють попереджувальний і вимушений поточний ремонт. У першому випадку поточний ремонт передбачає виправлення пошкоджень до їх появи в порядку профілактичних заходів і виправлення пошкоджень одразу ж з їх появою. Вимушений поточний ремонт являє собою виправлення пошкоджень, які своєчасно не були усунені при попереджувальному ремонті. Чим краще здійснюється попереджувальний ремонт, тим менше вимушеного ремонту, що є наслідком неякісного виконання профілактичних заходів.

Капітальний ремонт характеризується повною або частковою заміною зношених конструктивних елементів дорожніх споруд. Розрізняють два види капітального ремонту:

- відновлювальний капітальний ремонт, що передбачає повне або часткове оновлення без зміни матеріалу, профілю, розмірів, елементів дороги .
- реконструктивний капітальний ремонт, що передбачає повне або часткове оновлення із збільшенням міцності або із зміною матеріалу і конструкцій, але без зміни габаритних розмірів споруди.

Відновлювальний ремонт служить для відновлювання міських доріг після розриттів, пов'язаних з ремонтом, прокладкою і перекладкою підземних споруд, а також руйнувань, спричинених стихійними або іншими явищами.

Ремонт дорожніх покриттів в умовах інтенсивного руху транспорту треба організовувати таким чином, щоб виключити нещасні випадки з пішоходами і забезпечити безпеку руху транспорту.

Ремонт штучних покриттів включає такі операції:

- очистка від бруду ділянки, що ремонтується;
- розробка ділянки бруківки з одночасним сортуванням каменю.
- заміна повністю або частково пісочної основи залежно від ступеня забруднення піску; заощення ділянки, що ремонтується, вручну, з використанням старого каменю, що задовольняє технічні умови.
- ущільнення заощеної ділянки (обжимка) ручними трамбівками з подальшим розсипом щебеню розміром 15-25 мм для заповнення швів і повторним трамбуванням.

Ремонт асфальтобетонних покриттів

При поточному ремонті лагодять вибоїни, тріщини та інші руйнування покриття. Залежно від розмірів ділянок, що ремонтуються, розрізняють ямочний ремонт малими і великими картами.

Влаштування поверхні обробки

При ремонті асфальтобетонних покриттів виконують поверхневу обробку, що здійснюється при збереженні робочого шару покриття, але при неприємному зовнішньому вигляді (незначні нерівності, щілини) і при необхідності утворення нового стійкого шару зносу.

Ремонт цементно-бетонних покриттів

При поточному ремонті цементно-бетонних покриттів виконують зашпаровування тріщин, ремонтують температурні шви і пошкодження цементно-бетонних покриттів.

Організація робіт з експлуатації тротуарів

Головним елементом утримання покриттів тротуарів є їх регулярне прибирання і боротьба із слизькістю під час ожеледі. Очистку тротуарів від снігу виконують за допомогою тротуароприбиральних машин. Для запобігання пошкодженню тротуарів використання інструментів ударної дії не допускається.

У процесі експлуатації об'єктів міського господарства, а також виробничої діяльності шляхо-експлуатаційних організацій відбуваються кількісні та якісні зміни у складі шляхового господарства міста, що потребує постійного обліку цих змін. Метою цього обліку і є проведення інвентаризації та паспортизації міського шляхового господарства.

Інвентаризація полягає у первісному обліку споруд, який передбачає встановлення на визначений термін (дату) кількісний склад, технічний стан, вартість та приналежність шляхових споруд міста, періодичну реєстрацію змін, що сталися після первісного обліку. Існує первісна інвентаризація і подальші, які реєструють поточні зміни.

Головним завданням міських шляхових організацій є будівництво нових і реконструкція існуючих вулиць та доріг, а також виконання заходів щодо забезпечення нормальних умов експлуатації міського транспорту і безпеки руху транспортних засобів і пішоходів.

Виконання робіт з будівництва і ремонту підземних інженерних мереж тісно пов'язано з дорожньо-будівельними або дорожньо-ремонтними роботами на зазначеній вулиці і дорозі. Така ж чітка ув'язка повинна бути з роботами з будівництва, експлуатації рельсових колій, наземних споруд, посадки зелених насаджень і т.д.

Будівництво міських доріг виконують здебільшого комунальні спеціалізовані будівельні організації, а також будівельні організації різних міністерств і відомств.

Основні функції дорожньо-експлуатаційних організацій

- організація контролю за станом дорожнього господарства;
- виконання всіх видів робіт по утриманню об'єктів дорожнього господарства;
- виконання всіх видів ремонту і спеціальних робіт;
- організація підсобних підприємств;
- облік об'єктів дорожнього господарства (паспортизація і інвентаризація);
- контроль за виконанням нового будівництва і його фінансуванням;
- прийом в експлуатацію побудованих об'єктів;
- облік руху і участь в його організації;
- забезпечення проектно-кошторисної документації на всі види дорожніх робіт і погодження проектів інших організацій, пов'язаних з дорожнім будівництвом і експлуатацією.

Перспективні функції:

- збір, систематизація і зберігання матеріалів якісного обліку об'єктів дорожнього господарства;
- участь у зборі, систематизації і дослідженні матеріалів з перспективного розвитку всіх галузей міського господарства для визначення перспективних вимог до дорожнього господарства;
- розробка перспективних і річних планів, узгодження їх з іншими планами розвитку міського господарства;
- розробка титульних списків об'єктів реконструкції і капітального ремонту;
- забезпечення проектно-кошторисною документацією на всі види дорожніх робіт наступних років відповідно до проектування вуличних споруд (підземні і наземні) інших галузей міського господарства;
- складання перспективних планів розвитку виробничої бази міського дорожнього господарства;
- організація і проведення науково-дослідної роботи в погодженні з діяльністю інших дорожніх науково-дослідних організацій і організацій інших галузей міського господарства.

7. Зелене господарство та будівництво

Зелені насадження є місцями активного й пасивного відпочинку населення. Особливо великою є роль парків культури і відпочинку. Окрім них у містах влаштовують сквери, бульвари, дитячі парки, міські сади, ботанічні сади, вуличні зелені насадження уздовж тротуарів, прибудинкові зелені насадження, палісадники, зелені насадження на промислових підприємствах, в лікарнях, школах і т. ін.

Важливим фактором, що визначає специфічні особливості озеленення населеного пункту і впливає на кількісну сторону цього питання, є місцезнаходження населеного пункту: біля великих водоймів, лісових масивів, на безлісних і пустельних територіях і т.д. Систему насаджень і розміри територій, що озеленюються, у містах і селищах визначають з урахуванням специфіки їхнього місцезнаходження і народногосподарського профілю. Оптимальна кількість зелених насаджень у населеному пункті, співвідношення цих насаджень у загальному балансі територій і їх раціональне розміщення визначаються **нормами і прийомами** проектування. Норми проектування виражаються в абсолютних і відносних одиницях. Число зелених насаджень на одного міського жителя в метрах квадратних показує забезпеченість міста зеленими насадженнями. Площа зелених насаджень у місті, районі, мікрорайоні, що обчислюється у відсотках до загальної площі забудови міста, району, мікрорайону, показує рівень озеленення території.

Згідно з нормами рівень озеленення селитебної території міста має складати 50%, території житлового району – 55-58, території мікрорайону – 65-70 %. Рівень озеленення території є основою для визначення нормативних показників озеленення міської забудови.

Система озеленення сучасного міста включає до свого складу комплекс міських і приміських насаджень. Ті й інші підрозділяються за функціональною ознакою на насадження загального, обмеженого користування і спеціального призначення. Загальний норматив витрат міської території на зелені насадження визначають, виходячи з площ озеленення загального користування, тобто скверів, садів, бульварів, парків. Саме ці території створюють основу системи озеленення міста.

Структура системи зелених насаджень великого міста і норми озеленення на 1 жителя залежать від природно-кліматичних умов, рельєфу селитебної території та ін.

За обсягами механізованих робіт визначають склад машино – тракторного парку, чисельність механізаторів і експлуатаційні витрати по парку машин. Відповідно до обсягів виробництва і трудомісткості встановлюють чисельність адміністративно-управлінського персоналу по функціях керування. Далі розраховують потребу в площах для квітниково-оранжерейних господарств. За нормативами встановлюють загальну площу будівництва нових квітників на перспективу. Крім того, визначають потребу в квітах на зрізання і у декоративно-листяних глечикових культурах для озеленення інтер'єрів.

Установлюють склад (асортимент) вирощуваних культур озеленення (внутрішнього і зовнішнього) і для зрізання. Потім розраховують площі відкритого і закритого ґрунту для вирощування відібраного асортименту. При розрахунках виходять з норм висіву насіння і пікірувальних норм, вирощування в ґрунті на 1 м.кв, виходу живців з маткової рослини, розміщення маточників, норм висадження живців. Визначають потреби в площах для вирощування квіткового матеріалу в оранжереях, парниках і у відкритому ґрунті.

Міське зелене господарство включає три пов'язані між собою галузі:

- зелене будівництво – створення нових зелених об'єктів, реконструкція і капітальний ремонт існуючих об'єктів;
- експлуатацію – нагляд та утримання зелених насаджень, що є важливою частиною загальної системи благоустрою міста;
- виробництво – вирощування посадкового матеріалу для озеленення міста.

Витрати на будівництво і експлуатацію міських зелених насаджень загального користування фінансуються з міського бюджету. Виробничі підприємства зеленого господарства - розсадники, квітникарські й насінницькі господарства покривають свої витрати з виручки від реалізації продукції.

Зелене господарство має **особливості**, обумовлені характером процесу вирощування рослин: довго терміновість виробничого процесу, що коливається від декількох тижнів до багатьох років (вирощування квітів, чагарників, дерев) і потребує значних оборотних коштів; сезонність у роботі підприємства; велике розмаїття продукції (дерева, чагарники, насіння, цибулини, квіти і т.п.), велика питома вага земляних робіт (обробка і підготовка ґрунту, копання ям і канавок, заготівля рослинної землі тощо).

Зелені насадження міст розподіляють на дві великі групи:

- об'єкти озеленення загального користування (парки, лісопарки, сквери, бульвари, сади, вуличні насадження). Ці насадження знаходяться в безпосередньому віданні органів міського благоустрою;
- зелені насадження на територіях промислових підприємств, шкіл, лікарень, дитячих садків тощо є насадженнями обмеженого користування і експлуатуються відповідними відомствами. Організації, що відають міським благоустроєм, контролюють зберігання зелених насаджень, що належать різним відомствам, а також проведення робіт з озеленення.

Організаційна структура управління зеленим господарством в містах залежить від обсягів робіт з озеленення, місцевих традицій, і має такі форми: управління озеленення, управління або відділи благоустрою, трести зеленого будівництва, експлуатаційні контори (дільниці) з озеленення, окремі виробничі підприємства: розсадники, оранжерейно-квітникарські господарства та ін.

Соціальна структура зеленого господарства - співвідношення комунальних, орендних, акціонерних, приватних підприємств.

Значна кількість комунальних підприємств зеленого господарства, перетворені на підприємства різних форм власності, в основному як акціонерні товариства закритого й відкритого типу, окремі приватні підприємства у ринковому середовищі з елементами конкуренції.

Основні навчальні джерела

1. В. А. Бардаков, В. О. Костюк, В. В. Княжеченко, Т. П. Юр'єва, С. Ю. Юр'єва. Економіка міського господарства: Навч. посібник / За ред. проф. Т. П. Юр'євої. – Х.: ХДАМГ, 2002. – 672 с.
2. В. А. Бардаков. Економіка водопостачання та водовідведення: Навч. посібник. – Х.: ХНАМГ, 2006. – 331 с.
3. В. А. Бардаков. Менеджмент організацій: Конспект лекцій (для студентів спеціальності 7.050201 «Менеджмент організацій») / Укл. В. А. Бардаков. – Х.: ХНАМГ, 2007. – 194 с.
4. В. Г. Воронкова. Муніципальний менеджмент: Навчальний посібник. – К.: ВД «Професіонал», 2004. – 256 с.
5. Менеджмент персоналу: Навч. посіб. / В. М. Данюк, В. М. Петюх, С. О. Цимбалюк та ін. – К.: КНЕУ, 2006. – 398 с.
6. Кравченко В. В., Пітцик М. В. Конституційні засади місцевого самоврядування в Україні (основи муніципального права): Навчальний посібник. – К.: "Арарат-Центр", 2001. – 176 с.
7. Є. М. Кайлюк. Стратегічний менеджмент: Навч. посіб. / Є. М. Кайлюк, В. М. Андрєєва, В. В. Гриненко. – Х.: ХНАМГ, 2010. – 279 с.
8. О. А. Карлова. Технології виробництва в міському господарстві: Начальний посібник. – Х.: ХНАМГ, 2005. – 156 с. Укр. мов.
9. О. А. Карлова. Основи менеджменту: Начальний посібник. – Х.: ХНАМГ, 2008. – 302 с.
10. О. А. Карлова. Менеджмент міського господарства: Навч. посіб. – Х.: ХНАМГ, 2008. – 266 с.
11. О. А. Карлова. Системи життєзабезпечення міст: Конспект лекцій. – Х.: ХНАМГ, 2006. – 66 с.

Інтернет-сайти

Головна сторінка сайту Академії www.ksame.kharkov.ua

Центр дистанційного навчання: www.cdo@ksame.kharkov.ua/moodle/

Факультет Менеджменту

Кафедра Менеджменту і маркетингу в міському господарстві

Курс «Вступ до спеціальності» кодове слово start

Навчальне видання

Бардаков Віктор Анатолійович

КОНСПЕКТ ЛЕКЦІЙ

З НАВЧАЛЬНОЇ ДИСЦИПЛІНИ

«ВСТУП ДО СПЕЦІАЛЬНОСТІ»

*(для студентів 1 курсу денної та заочної форм навчання
галузі знань 0306 «Менеджмент і адміністрування»)*

Відповідальний за випуск *к.е.н., проф. Є. М. Кайлюк*

За авторською редакцією

Комп'ютерне верстання *І. В. Волосожарова*

План 2012, поз. 137Л

Підп. до друку 17.10.2012

Формат 60×84/16

Друк на ризографі.

Ум. друк. арк. 3,6

Тираж 50 пр.

Зам. №

Видавець і виготовлювач:

Харківська національна академія міського господарства,
вул. Революції, 12, Харків, 61002

Електронна адреса: rectorat@ksame.kharkov.ua

Свідоцтво суб'єкта видавничої справи:

ДК № 4064 від 12.05.2011 р.