

УДК 711.585 : 728.31

К.А.САФОНОВ

Крымская академия природоохранного и курортного строительства, г.Симферополь

**ОБ ИСТОРИЧЕСКОЙ И КУЛЬТУРНОЙ ЦЕННОСТИ
ЖИЛОЙ ЗАСТРОЙКИ СИМФЕРОПОЛЯ НАЧАЛА XIX в. И
ВОЗМОЖНОСТЯХ ЕЕ ИСПОЛЬЗОВАНИЯ В СОВРЕМЕННЫХ
УСЛОВИЯХ**

Обследован участок исторически сложившейся застройки Симферополя, определен исторический период его формирования, даны предложения по его дальнейшему использованию.

С началом перестройки в нашей стране ускорились процессы реконструкции исторически сформировавшихся центров городов. Проводятся обследования архитектурных объектов в отношении их историко-культурной ценности [1, 2]. При этом застройке примыкающих территорий придан статус фоновой, ее реорганизация лимитируется рядом параметров, например, линия застройки, этажность и т.п. Такие ограничения в ряде случаев позволяют производить полную замену отдельных участков исторической застройки современными домами, как, например, в Симферополе в квартале, ограниченном улицами Пролетарской, Чехова, Севастопольской и Одесской. В сложившейся ситуации целесообразны сплошные обследования участков застройки, сформированных на определенных исторических этапах, которые могут представлять историко-культурную ценность как для данного населенного пункта, так и для региона в целом.

Обследование исторически сложившейся части центра Симферополя выполняли с целью уточнения времени застройки, ее архитектурно-стилистической принадлежности и возможностей реставрации, реконструкции, модернизации и дальнейшего использования. По данным В.И.Тимофеевко, Ю.С.Асеева, С.К.Килессо и др., новый генплан города, по которому была начата застройка данного участка, был разработан в конце 18 или в начале 19 в. в стиле русской классики.

Застройка улиц Р.Люксембург (Алекسانдро-Невская), К.Либкнехта (Долгоруковская) и К.Маркса (Полицейская) началась в 20-х годах 19 в. по образцовым фасадам. Они разрабатывались крупнейшими архитекторами того времени И.Е.Старовым, В.П.Стасовым, А.Д.Захаровым, А.И.Михайловым и др. Пять альбомов типовых классических фасадов изданы в 1809-1812 гг. и рекомендованы к построй-

ке в городах и сельских поселениях России [3].

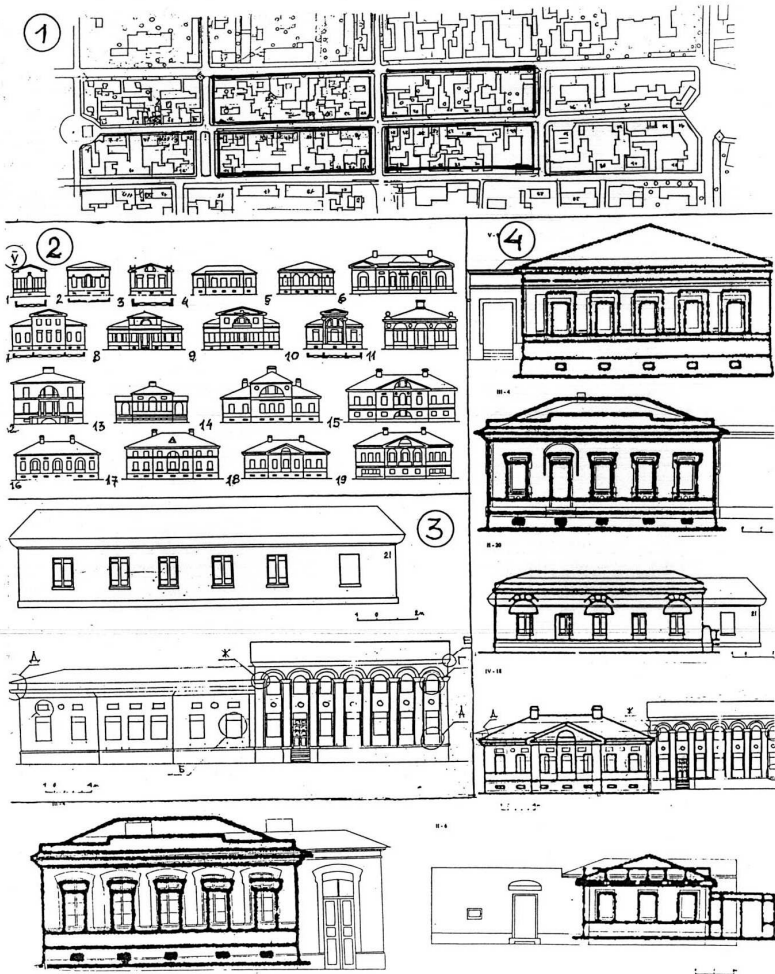
При образцовых (типовых) классических фасадах композиция домов допускалась индивидуальной, унифицировать ее в то время не удавалось, поскольку каждый домовладелец стремился реализовать свои идеи.

Нами обследованы четыре квартала, ограниченные названными выше улицами, а также ул. Желябова и Театральным переулком (рисунок). Они плотно застроены в большинстве одноэтажными домами. Имеют замкнутые, непроходные дворы. Их площади значительно меньше полезной совокупной площади домовладений, выходящих в эти дворы. На южных сторонах горизонта устроены застекленные веранды. Планировка домов и дворовых участков не имеет ярко выраженных закономерностей, что обусловлено многократными перестройками, связанными с условиями эксплуатации.

Трактовка пространства улиц строго соответствует проекту, о чем свидетельствуют идеально выдержанные линии застройки, соотношения высоты фасадов застройки к ширине улиц и т.п.

Выполнили обмеры фасадов 36 домов. Провели компьютерный сравнительный анализ обмерных чертежей с чертежами классических фасадов (см. рисунок). Анализ показал следующее: 15 фасадов имеют аналоги, совпадающие по основным геометрическим параметрам и отличающиеся лишь очертаниями крыш, наличием пристроек и высотой цокольной части; 9 фасадов не имеют аналогов; остальные совпадают частично.

Послереволюционное перераспределение жилья связано с появлением дополнительных входов в дома со стороны улиц. Для этого с торцевой части дома пристраивали тамбур или один из оконных проемов переоборудуют под дверной. При первоначальной застройке входы в дома устраивали только со двора, в соответствии с требованиями строительного устава того времени: «Нужный порядок требует, чтобы все дома в единой улице состоящие, до самого ее пересечения (другой улицей или площадью) в линию и, не выступая крыльцами в улицу, одной сплошной фасадом и вышиною построек были» (цитируется по [4]). Перестройки происходили на уличных фасадах, внутриворонные пространства перестраивались, вероятно, не менее интенсивно. Поскольку архивных материалов по их первоначальной застройке пока не найдено, можно предполагать, что формировалась она в традициях местного зодчества. Эти традиции в определенной степени сохраняет ее современное состояние. Изменилась форма многих крыш, что также объясняется их неоднократной перестройкой. Последний раз ремонт крыш исторических домов на обследованном участке производили в



Графический сравнительный анализ обмерных чертежей фасадов с образцовыми классическими фасадами 1809-1812 гг.:

1 – фрагмент генплана обследуемого участка; 2 – образцовые классические фасады из альбома №5; 3 – примеры чертежей обмеренных фасадов; 4 – примеры сравнительного анализа путем наложения одномасштабных изображений фасадов

конце 80-х – начале 90-х годов прошлого века. Тогда заменили несущие конструкции кровли и черепичную кровлю шиферной, что отрицательно отразилось на цветовой гамме застройки и ее композиции. Высота цокольной части домов, как правило, сократилась почти вдвое по сравнению с проектной на образцовых фасадах. Такое "проседание" застройки связано с нарастанием культурного слоя на данной территории.

Застройка обследованного участка в центральной части Симферополя осуществлялась в стиле русского классицизма в начале 19 в. Полностью сохранились градостроительные планировочные параметры участка. 27 уличных фасадов домов из 36 обследованных имеют сходство с образцовыми классическими фасадами и могут быть реставрированы. Функционально застройку целесообразно перепрофилировать под рекреационные нужды города и региона, поскольку как жилая она не отвечает современным требованиям. Этот вопрос требует дополнительного изучения.

Целесообразно реставрировать один или несколько из обследованных четырех кварталов. Они представляют историко-культурную ценность, так как застроены в строгом соответствии с закономерностями русской архитектурной классики и отражают художественно-эстетические идеалы, воплощенные в архитектурные формы лучшими мастерами того времени.

1.Белова С.Л. Симферополь. Этюды истории, культуры, архитектуры. – Харьков, 2001. – 218 с.

2.Крикун Е.В. Памятники крымско-татарской архитектуры (XIII – XX вв.) – Симферополь: Крымучпедгиз, 1998. – 168 с.

3.Ожегов С.С. Типовое и повторное строительство в России в 18 – 19 веках – М.: Стройиздат, 1984. – 168 с.

4.Тимофеенко В.И. Города северного Причерноморья во второй половине 18 в. – К.: Наукова думка, 1983. – С. 32.

Получено 10.09.2003

УДК 711.1.112

М.В.ГУБИНА, канд. архіт.

Харківська державна академія міського господарства

СУЧАСНИЙ СТАН ЖИТЛОВОГО ФОНДУ МАЛИХ МІСТ І ЖИТЛОВА ПОЛІТИКА (на прикладі міст Харківської області)

Розглядається сучасний стан житлового господарства малих міст у зв'язку з впровадженням реформ у галузі ЖКГ та згідно з "Програмою розвитку малих міст". Визначено житлові резерви галузі, напрямки й етапи реформування житла, механізми та інструменти управління реформами.