

МІНІСТЕРСТВО ОСВІТИ І НАУКИ, МОЛОДІ ТА СПОРТУ УКРАЇНИ

ХАРКІВСЬКА НАЦІОНАЛЬНА АКАДЕМІЯ  
МІСЬКОГО ГОСПОДАРСТВА

*С. І. Байлик*

*А. А. Рябєв*

**МЕТОДИЧНІ ВКАЗІВКИ**

до виконання індивідуального навчально-дослідницького  
завдання (курсового проекту)  
з дисципліни

*Матеріально-технічна  
база готелів*

*(для студентів 2 курсу денної та заочної форм навчання  
напряму підготовки 6.030601- «Менеджмент »)*

ХАРКІВ

ХНАМГ

2012

**Байлик С. І.** Методичні вказівки до виконання індивідуального навчально-дослідницького завдання (курсowego проекту) з дисципліни „**Матеріально-технічна база готелів**” (для студентів 2 курсу денної та заочної форм навчання напрямку підготовки 6.030601 «Менеджмент») / **С. І. Байлик**, А. А. Рябєв; Харк. нац. акад. міськ. госп.-ва;– Х.: ХНАМГ, 2012. – 18 с.

Автори: **С. І. Байлик**,  
А. А. Рябєв

Рецензент: к. геогр. н., доц. М. М. Поколодна

Рекомендовано кафедрою туризму і готельного господарства,  
протокол № 1 від 31.08.2010 р.

## ІНДИВІДУАЛЬНЕ НАВЧАЛЬНО-ДОСЛІДНЕ ЗАВДАННЯ

Індивідуальне завдання (далі ІНДЗ) необхідне для систематизації, закріплення і розширення теоретичних і практичних знань з дисципліни «Матеріально-технічна база готелів». ІНДЗ дозволяє студентам оволодіти необхідними практичними навичками при вирішенні конкретних практичних завдань, сприяє розвитку навичок самостійної роботи й оволодіння методикою ведення наукових досліджень, пов'язаних з темою ІНДЗ.

**Метою** виконання ІНДЗ є: закріплення, поглиблення і узагальнення знань, отриманих студентами під час набуття теоретичних і практичних навичок і їхнього використання в умовах організації гостинності в засобах розміщення, а також в менеджменті готельного, курортного й туристського сервісу.

При виконанні ІНДЗ студент повинен продемонструвати вміння у сфері науково-дослідної діяльності, роботи з готовими матеріалами, уміння творчого й оригінального вирішення поставлених завдань.

ІНДЗ студенти виконують самостійно протягом вивчення дисципліни «Матеріально-технічна база готелів» з проведенням консультацій викладачем дисципліни відповідно до графіка навчального процесу.

ІНДЗ включає наступні елементи наукового дослідження:

- практична значущість;
- комплексний і системний підходи до вирішення поставленого завдання;
- використання сучасних теоретичних методологій і наукових розробок та досліджень за даною темою;
- застосування творчого підходу й відбиття власного бачення вирішення поставленого завдання.

**Практична значущість** полягає в обґрунтуванні реальності і її результатів для потреб практики. Під реальністю розуміється робота, що за своїм змістом відповідає існуючим проблемам і результати якої можуть бути використані різними готельними й курортними підприємствами для вирішення існуючих проблем.

**Комплексний і системний підходи** використовують для розкриття теми й полягають у тому, що предмет дослідження підлягає багатобічному вивченню: теоретичні положення, практичні рішення й наробітки, аналіз, шляхи й умови реалізації поліпшення. При цьому необхідно дотримуватися взаємозв'язку, послідовності і логічності викладення матеріалу; використати сучасні теоретичні методології, наукові розробки і дослідження за даною темою.

Під час вивчення дисципліни «Матеріально-технічна база готелів» студенти виконують одну ІНДЗ у вигляді курсового проекту (далі КП).

КП повинна містити наступні розділи:

1. **Титульний аркуш** містить (Додаток А):

- назву Академії;
- назву кафедри;
- назву навчальної дисципліни;
- номер академічної групи;
- дату подання КП викладачеві на перевірку - день, місяць, рік;
- інформацію про реєстрацію роботи лаборантом кафедри у журналі для реєстрації письмових робіт студентів, що підлягають обов'язковій здачі викладачам.

2. **Зміст.** Відбиває назви розділів (параграфів і т.п.) письмової роботи, які розкривають зміст КП. Всі сторінки нумерують праворуч у верхньому кутку аркуша. Винятком є титульний аркуш, тому нумерація починається із цифри «2».

3. **Вступ.** Вступ розкриває сутність, стан наукового завдання і його значення. Тут же вказують мету й завдання дослідження.

4. **Основна частина.** Розкриває сутність наукового дослідження й відповідає обраній темі, вступу й висновкам КП. Містить графічну та розрахункову частини.

5. **Висновки.** У висновках указуються результати, отримані при проведенні дослідження, пропозиції або рекомендації щодо вирішення поставленого завдання відповідно до результатів дослідження.

6. **Список джерел.** Джерела розміщують за абеткою прізвищ авторів або заголовків. Оформлення відбувається в такому порядку:

- нормативно-правові акти (Конституція України, Закони, ГОСТ, ДСТУ й т.д.);
- використана література (у т.ч. періодична);
- література іноземною мовою;
- Інтернет - джерела з обов'язковою вказівкою, яка інформація утримується на цьому сайті (порталі). Не допускається вказівка пошукових сайтів.

7. **Додатки.** У додатки можуть входити різноманітні таблиці, ілюстрації, схеми, діаграми й т.д. Оформлення виконується в такий спосіб: після списку джерел розташовують додатки. Нумерують додатки шляхом використання великих букв алфавіту (А, Б, В...), які розміщують праворуч у верхньому кутку.

8. **Вимоги до оформлення.** Шрифт Times New Roman, 14, полуторний інтервал; поля: верхнє й нижнє – 20 мм, ліве - 25 мм, праве - 15 мм. Або КП оформляється згідно з «Методичними вказівками та вимогами до оформлення рефератів, РГР, курсових, ІНДЗ, дипломних, магістерських робіт», розроблених і затверджених кафедрою.

### **Написання КП**

Робота містить дві частини: графічну та розрахункову.

Варіант КП студент обирає відповідно до номера у списку журналу своєї групи.

### **Графічне завдання**

Всі креслення в графічному завданні виконуються виключно олівцем, а надписи кульковою ручкою.

### **Графічне завдання № 1 - функціонально-планувальна організація готельних закладів**

На основі попередньо проведеного практичного заняття та лекційних матеріалів розробити структуру функціонально – планувальної організації різних типів готельних закладів та аналогічних засобів розміщення.

Номер варіанту обирають згідно з порядковим номером студента в журналі відвідування занять від 1 до 30 (Додаток Б).

На листі з кресленням обов'язково повинні бути:

- рамка, де відступ від краю листа, що розташовано горизонтально

- дорівнює: ліве, праве, та нижнє поля – 10 мм, верхнє поле – 20 мм;
- спрощений штамп (20 мм \* 80 мм) з вказівкою виконавця креслення та викладача, що приймає завдання;
  - назва виконаних креслень.

### **Графічне завдання № 2 - планувальна організація житлового поверху готельних закладів**

Графічне завдання № 2: виконати креслення типового плану готельного поверху з урахуванням вимог ДСТУ 4269:2003 „Послуги туристичні. Класифікація готелів” та ДСТУ 4527:2006 „Послуги туристичні. Засоби розміщення. Терміни та визначення”.

Номер варіанту обирають згідно з порядковим номером прізвища студента в журналі відвідування занять від 1 до 30 (Додаток Б).

Графічне завдання № 2 виконуються на одному листі з Графічним завданням № 3 (Додаток В).

На листі з кресленням повинні бути:

- рамка, де відступ від краю листа, що розташовано горизонтально дорівнює: ліве, праве, та нижнє поля – 10 мм, верхнє поле – 20 мм;
- спрощений штамп (20 мм \* 80 мм) з вказівкою виконавця креслення та викладача, що приймає завдання;
- назва виконаного креслення.

### **Графічне завдання № 3 - планувальна організація номерів у готельних закладах**

Графічне завдання № 3: виконати креслення типового плану готельного номера з урахуванням вимог ДСТУ 4269:2003 „Послуги туристичні. Класифікація готелів”, та ДСТУ 4527:2006 „Послуги туристичні. Засоби розміщення. Терміни та визначення”.

Номер варіанта обирають згідно з порядковим номером прізвища студента в журналі відвідування занять від 1 до 30 (Додаток Б).

Графічне завдання № 3 виконуються на одному листі з Графічним завданням № 2 (Додаток В).

Необхідно на плані номера розташувати меблі, оснащення і внести їх в експлікацію, яка повинна бути у верхній правій частині плану над штампом (перелік меблів та оснащення наведено у книзі Байлика С. І. „Гостиничное хозяйство. Оснащение. Евроремонт. Эксплуатация” стр. 16-30 або ДСТУ 4269:2003 „Послуги туристичні. Класифікація готелів”, та ДСТУ 4527:2006 „Послуги туристичні. Засоби розміщення. Терміни та визначення”).

На листі з кресленням повинні бути:

- Рамка, де відступ від краю листа, що розташовано горизонтально дорівнює: ліве, праве, та нижнє поля – 10 мм, верхнє поле – 20 мм;
- спрощений штамп (20 мм \* 80 мм) з вказівкою виконавця креслення та викладача, що приймає завдання;
- Назва виконаного креслення.

### **Розрахункова частина**

Необхідно розрахувати чисельність працівників, зайнятих обслуговуванням і ремонтом обладнання.

Для цього необхідно згідно зі встановленою кількістю одиниць ремонтної складності та кількістю місць готелю (Додаток Б) необхідно визначити чисельність працівників на добу ( $Ч_я$ ).

Чисельність за списком працівників ( $Ч_{сп}$ ) визначається за формулою:

$$Ч_{сп} = Ч_я \times К_н , \quad (1.1)$$

де  $Ч_я$  – нормативна явочна чисельність працівників;

$К_н$  – коефіцієнт, що ураховує запланований для цього готелю невихід на роботу працівників під час відпустки, у зв'язку з хворобою тощо.

Номер варіанта та данні для розрахунків обирають згідно з порядковим номером студента в журналі відвідування занять від 1 до 30 (Додаток Б).

Приклад розрахунків:

1. Завдання: розрахувати чисельність працівників, зайнятих обслуговуванням і ремонтом обладнання.

2. Вихідні дані: кількість місць у готелі – 1300, кількість одиниць ремонтної складності – 1500. Коефіцієнт, який ураховує заплановану відсутність працівників під час відпустки, у зв'язку з хворобою тощо для цього готелю – 1,15.

3. Розрахунок: згідно Додатку Б, виходячи з кількості одиниць ремонтної складності (15000) і кількості місць у готелі (1300), визначається норматив явочної чисельності працівників на добу, який для цього готелю складає 19,4 людини.

4. Розраховуємо чисельність працівників , зайнятих обслуговуванням і ремонтом обладнання:

$$Ч_{сп} = Ч_{я} * К_{н} = 19,4 * 1,15 = 22,31; \text{ приймаємо } 22 \text{ людини.}$$

### **ОЦІНЮВАННЯ ІНДИВІДУАЛЬНОГО НАВЧАЛЬНО- ДОСЛІДНОГО ЗАВДАННЯ**

ІНДЗ оцінюється за такими критеріями:

- самостійність виконання;
- логічність та послідовність викладення матеріалу;
- повнота розкриття теми (проблемної ситуації або практичного завдання);
- обґрунтованість висновків;
- використання статистичної інформації та довідкової літератури;
- можлива наявність конкретних пропозицій;
- якість оформлення.



## СПИСОК ДЖЕРЕЛ

### Нормативні джерела

1. ДБН В.2.2-9-99. Будинки і споруди. Громадські будинки та споруди. Основні положення: (зі змінами Держбуд України від 15. 03. 2002 р. № 4/2-99) [Електронний ресурс]. - Режим доступу: <http://dbn.at.ua/load/1-1-0-176> та <http://budinfo.com.ua/dbn/105.htm>.
2. ДСТУ 3862-99. Ресторанне господарство. Терміни та визначення [Електронний ресурс]. – Режим доступу: <http://www.nau.kiev.ua/nau10/ukr/getcnt.php?uid=1022.260.0&nobreak>.
3. ДСТУ 4268: 2003. Послуги туристичні. Засоби розміщування. Загальні вимоги [Електронний ресурс]. – Режим доступу: <http://www.kurort-service.com/uploads/assets/file/per.pdf>.
4. ДСТУ 4269: 2003. Послуги туристичні. Класифікація готелів [Електронний ресурс]. – Режим доступу до стандарту: <http://www.ukr-hotels.com/files/File/4269-2003.pdf>.
5. ДСТУ 4281:2004. Заклади ресторанного господарства. Класифікація [Електронний ресурс]. – Режим доступу: <http://3umf.com/doc/449/>.
6. ДСТУ 4527: 2006. Послуги туристичні. Засоби розміщування. Терміни та визначення [Електронний ресурс]. – Режим доступу: <http://www.prohotel.tv/forum/index.php?autocom=downloads&showfile=439>.

### Основні навчальні джерела

1. Байлик С. И. Гостиничное хозяйство. Проблемы, перспективы, сертификация / С. И. Байлик. – К.: ВИРА-Р, 2001. – 208 с.
2. Байлик С. И. Гостиничное хозяйство. Организация, управление, обслуживание: учеб. пособ /С. И. Байлик. – 2-е изд., перераб и доп. - К.: Дакор, 2006. – 288 с.
3. Байлик С. И. Гостиничное хозяйство: учебник / С. И. Байлик [для студ. высш. учеб. заведен.]. – 2-е изд., перераб и доп. – К.: Дакор, 2009. – 368 с.
4. Банько В. Г. Будівлі, споруди та обладнання туристських комплексів: навч.

- посібн. / В. Г. Банько – 2-е вид., перероб и доп. – К.: Дакор, 2008. – 328 с.
5. Войтенко Т. Усе про облік основних засобів (фондів) / Войтенко Т., Піроженко О., Маханько О. – Х.: Фактор, 2007. – 368 с.
  6. Волков Ю. Ф. Введение в гостиничный и туристический бизнес. – Ростов н/Д: Феникс, 2003. – 352 с. (Серия «Учебники, учебные пособия»).
  7. Лэзэреску Ч. Постройка отелей / Ч. Лэзэреску. – М.: Стройиздат, 1976.
  8. Ляпина И. Ю. Организация и технология гостиничного обслуживания / И. Ю. Ляпина. – М.: ПрофОбразИздат, 2001.
  9. Писаревський І. М. Матеріально-технічна база готелів: підручник / І. М. Писаревський, А. А. Рябєв; Харк. нац. акад. міськ. госп-ва. – Х.: ХНАМГ, 2009. – 286 с.

#### **Додаткові навчальні джерела**

1. Сорокина А. В. Организация обслуживания в гостиницах и туристских комплексах: учебное пособие / А. В. Сорокина. – М.: Альфа-М; Инфра-М, 2006. – 304 с.
2. Степанов Е. Г. Основы курортологии: учебное пособие / Е. Г. Степанов. – Харьков: ХНАГХ, 2006. – 326 с.
3. Уокер, Джон Р. Управление гостеприимством. Вводный курс: учебник [для студ. вузов] Р. Джон Уокер; пер. с англ. – М.: Юнити-Дана, 2006. – 880 с.
4. Щербина А. В. Финансы организаций / А. В. Щербина. – Ростов н/Д: Феникс, 2005. – 506 с.: ил. – (Высшее образование).

Додаток А

**ХАРКІВСЬКА НАЦІОНАЛЬНА АКАДЕМІЯ  
МІСЬКОГО ГОСПОДАРСТВА**

**КАФЕДРА ТУРИЗМУ І ГОТЕЛЬНОГО ГОСПОДАРСТВА**

Курсовий проект  
з дисципліни  
„Матеріально-технічна база готелів”

Варіант № 30

**Перевірив(ла) : к.м.н., ст. викл.  
Іванов(а) І. І.**

**Виконав студент:  
гр МГКТС -20011-1  
Сидоров І. Т.**

**ХАРКІВ 20\_\_\_\_\_**

## Графічні та розрахункові завдання

Варіант	Графічні завдання	Розрахункове завдання		
		Кількість місць у готелі	Кількість одиниць ремонтної складності устаткування	Коефіцієнт запланованого невиходу на роботу
1.	1. Накреслити функціональну структуру приморського готелю; 2. Накреслити прямокутний поверх з номерами з однієї сторони від коридора; 3. Накреслити номер третьої категорії.	60	9200	0,96
2.	1. Накреслити функціональну структуру бізнес-готелю з виставковим центром; 2. Накреслити прямокутний поверх з номерами з двох сторін від коридора; 3. Накреслити номер другої категорії.	150	15000	1,02
3.	1. Накреслити функціональну структуру мотелю; 2. Накреслити поверх у формі букви „П” з номерами з однієї сторони від коридора; 3. Накреслити номер категорії президентський апартамент.	178	4785	0,48
4.	1. Накреслити функціональну структуру готельного комплексу; 2. Накреслити поверх у формі букви „С” з номерами з однієї сторони від коридора; 3. Накреслити номер першої категорії.	100	10000	1,0
5.	1. Накреслити функціональну структуру дитячого табору праці та відпочинку; 2. Накреслити поверх у формі букви „О” з комунікаціями посередині; 3. Накреслити номер категорії апартамент.	84	7898	0,54

**Додаток Б продовження**

6.	1. Накреслити функціональну структуру дитячого оздоровчого табору; 2. Накреслити поверх у формі букви „Г” з номерами з однієї сторони від коридорів; 3. Накреслити номер четвертої категорії.	1450	100000	1,8
7.	1. Накреслити функціональну структуру санаторію; 2. Накреслити поверх у формі букви „Т” з номерами з однієї сторони від коридорів; 3. Накреслити номер третьої категорії.	1006	13625	1,3
8.	1. Накреслити функціональну структуру будинку відпочинку; 2. Накреслити поверх у формі букви „С” з номерами з однієї сторони від коридорів; 3. Накреслити номер другої категорії.	86	2158	0,65
9.	1. Накреслити функціональну структуру майданчику для кемпінгу; 2. Накреслити поверх у формі букви „Х” з номерами з однієї сторони від коридорів; 3. Накреслити номер першої категорії.	2850	18746	0,47
10.	1. Накреслити функціональну структуру акваторію; 2. Накреслити поверх у формі букви „У” з номерами з однієї сторони від коридорів; 3. Накреслити номер категорії стандарт.	3000	32000	1,15
11.	1. Накреслити функціональну структуру ботелю; 2. Накреслити поверх у формі букви „Н” з номерами з однієї сторони від коридорів; 3. Накреслити номер п'ятої категорії.	1251	7659	1,02

## Додаток Б продовження

12.	1. Накреслити функціональну структуру приморського готелю; 2. Накреслити поверх у формі букви „V” з номерами з однієї сторони від коридорів; 3. Накреслити номер четвертої категорії.	1250	1602	0,86
13.	1. Накреслити функціональну структуру бізнес-готелю з виставковим центром; 2. Накреслити поверх у формі букви „L” з номерами з однієї сторони від коридорів; 3. Накреслити номер другої категорії.	564	2647	1,16
14.	1. Накреслити функціональну структуру мотелю; 2. Накреслити квадратний поверх з вертикальними комунікаціями посередині; 3. Накреслити номер класу апартамент.	978	27461	0,74
15.	1. Накреслити функціональну структуру готельного комплексу; 2. Накреслити поверх у вигляді атриуму; 3. Накреслити номер класу: президентський апартамент.	2552	15342	1,12
16.	1. Накреслити функціональну структуру дитячого табору праці та відпочинку; 2. Накреслити поверх у вигляді хреста з номерами з двох сторін від коридора; 3. Накреслити номер третьої категорії.	1467	19875	0,98
17.	1. Накреслити функціональну структуру дитячого табору праці та відпочинку; 2. Накреслити поверх у вигляді хреста з номерами з однієї сторони від коридора; 3. Накреслити номер другої категорії.	1004	80000	0,51

## Додаток Б продовження

18.	1. Накреслити функціональну структуру дитячого оздоровчого табору; 2. Накреслити поверх з двома коридорами з номерами з двох сторін від коридорів, що з'єднані вертикальними комунікаціями; 3. Накреслити номер категорії президентський апартамент.	158	499	0,99
19.	1. Накреслити функціональну структуру санаторію; 2. Накреслити поверх з двома коридорами з номерами з однієї сторони від коридорів, що з'єднані вертикальними комунікаціями; 3. Накреслити номер першої категорії.	65	8035	2,0
20.	1. Накреслити функціональну структуру будинку відпочинку; 2. Накреслити поверх у вигляді атріуму; 3. Накреслити номер категорії апартамент.	478	61466	2,54
21.	1. Накреслити функціональну структуру майданчику для кемпінгу; 2. Накреслити поверх у вигляді трилисника з номерами з двох сторін від коридорів; 3. Накреслити номер третьої категорії.	249	2564	1,46
22.	1. Накреслити функціональну структуру акваторію; 2. Накреслити поверх у формі букви „Г” з номерами з двох сторін від коридорів; 3. Накреслити номер другої категорії.	78	1717	0,44
23.	1. Накреслити функціональну структуру; 2. Накреслити поверх у формі букви „Т” з номерами з двох сторін від коридорів; 3. Накреслити номер першої категорії.	357	6003	0,78
24.	1. Накреслити функціональну структуру приморського готелю; 2. Накреслити поверх у формі букви „С” з номерами з двох сторін від коридорів; 3. Накреслити номер категорії стандарт.	34	2500	0,07

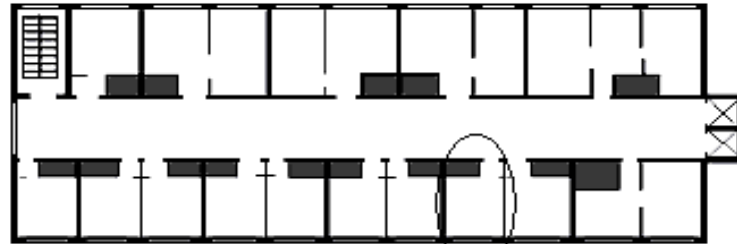
**Додаток Б продовження**

25.	1. Накреслити функціональну структуру флотелю; 2. Накреслити поверх у формі букви „X” з номерами з двох сторін від коридорів; 3. Накреслити номер п'ятої категорії.	80	4554	0,30
26.	1. Накреслити функціональну структуру курортного готелю; 2. Накреслити поверх у формі букви „Y” з номерами з двох сторін від коридорів; 3. Накреслити номер четвертої категорії.	6000	190000	2,19
27.	1. Накреслити функціональну структуру туристсько-оздоровчого комплексу; 2. Накреслити поверх у формі букви „H” з номерами з двох сторін від коридорів; 3. Накреслити номер другої категорії.	45	999	0,74
28.	1. Накреслити функціональну структуру спортивно-оздоровчого комплексу; 2. Накреслити поверх у формі букви „V” з номерами з двох сторін від коридорів; 3. Накреслити номер категорії стандарт.	2009	2700	1,53
29.	1. Накреслити функціональну структуру готельно-ресторанного комплексу; 2. Накреслити поверх у формі букви „L” з номерами з двох сторін від коридорів; 3. Накреслити номер другої категорії.	646	2222	2,01
30.	1. Накреслити функціональну структуру заміської бази відпочинку; 2. Накреслити прямокутний поверх з номерами з однієї сторони від коридора; 3. Накреслити номер класу: президентський апартамент.	3115	100057	1,15



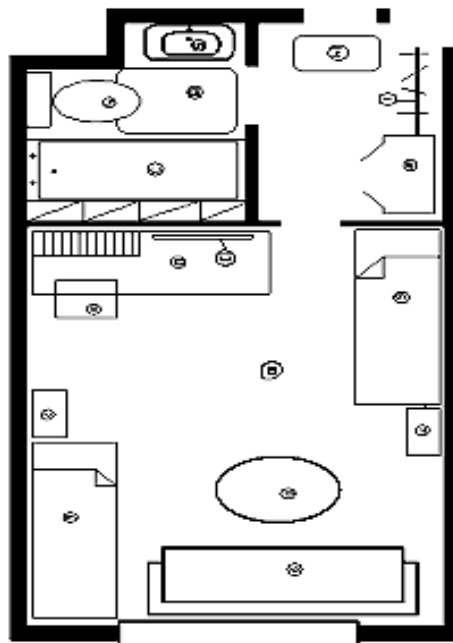
## Типовий план поверху готелю та типовий план номеру категорії стандарт

Типовий план поверху готелю



Елемент плану: номер

Типовий план номера



Експлікація

№	Найменування	Кількість
1.	<b>Вішakerи</b>	1 / 8
2	Шафа;	1
3	Ванна;	1
4	Унітаз;	1
5	Умивальник;	1
6	Ліжко;	2
7	Тумбочка до ліжка;	2
8	Журнальний столик;	1
9	Диван;	1
10	Килимове покриття;	1
11	Стілець;	1
12	Письмовий стіл з полицями;	1
13	Телевізор рідкокристалічний;	1
14	Взуттєвий килимок;	1
15	Килимок для ванної кімнати.	1

Виконав: Іванов І. І., гр. МГКТС-2010

Перевірив: Рябев А. А., ас. каф. ТіГГ

Навчальне видання

**МЕТОДИЧНІ ВКАЗІВКИ**  
до виконання індивідуального навчально-дослідницького завдання  
(курсowego проекту) з дисципліни  
**„МАТЕРІАЛЬНО-ТЕХНІЧНА БАЗА ГОТЕЛІВ”**  
(для студентів 2 курсу денної та заочної форм навчання  
напряму підготовки 6.030601 «Менеджмент»)

Автори: 

<b>Байлик Станіслав Іванович</b>
----------------------------------

  
**Рябєв** Антон Анатолійович

Відповідальний за випуск: *І. М. Писаревський*

Редактор: *О. В. Тарасюк*

Комп'ютерний набір *А. А. Рябєв*

Комп'ютерне верстання *К. А. Алексанян*

План 2010, поз. 423 М

Підп. до друку 02.11.2010

Друк на різнографі

Зам. №

Формат 60x84/16

Ум. друк. арк. 1

Тираж 50 пр.

Видавець і виготовлювач:  
Харківська національна академія міського господарства,  
вул. Революції, 12, Харків, 61002  
Електронна адреса: [rectorat@ksame.kharkiv.ua](mailto:rectorat@ksame.kharkiv.ua)  
Свідоцтво суб'єкта видавничої справи:  
ДК № 4064 від 12.05.2011 р.