

**МІНІСТЕРСТВО ОСВІТИ І НАУКИ, МОЛОДІ ТА СПОРТУ УКРАЇНИ
ХАРКІВСЬКА НАЦІОНАЛЬНА АКАДЕМІЯ
МІСЬКОГО ГОСПОДАРСТВА**

Л.В. Дрьомова

**КОНСПЕКТ ЛЕКЦІЙ
з курсу**

**«Теоретичні та методичні основи архітектурного
проектування.
Типологія будівель та споруд»**

(для студентів 4 курсу денної форми навчання за напрямом 6.060102 «Архітектура»
спеціальності «Містобудування»)



**Харків
ХНАМГ
2011**

Дрьомова Л.В. Конспект лекцій з курсу «Теоретичні та методичні основи архітектурного проектування. Типологія будівель та споруд» (для студентів 4 курсу денної форми навчання за напрямом 6.060102 «Архітектура» спеціальності «Містобудування» / Л. В. Дрьомова; Харк. нац. акад. міськ. госп-ва. – Х.: ХНАМГ, 2011. – 70 с.

Автор: ст. викл. Л.В.Дрьомова

Рецензент: д-р архіт. С.О.Шубович.

Рекомендовано кафедрою архітектурного моніторингу міського середовища,
протокол № 2 від 23.09.2011 р.

ЗМІСТ

Лекція № 1

ВСТУП. ПРЕДМЕТ І ЗАВДАННЯ ВИВЧЕННЯ ДИСЦИПЛІНИ «ТИПОЛОГІЯ БУДІВЕЛЬ ТА СПОРУД»..... 4

Лекція № 2

ТИПОЛОГІЯ ЖИТЛОВИХ БУДИНКІВ.....6

Лекція № 3

СОЦІАЛЬНА КОНЦЕПЦІЯ ГРОМАДСЬКИХ БУДІВЕЛЬ. ЕВОЛЮЦІЯ ТИПІВ ГРОМАДСЬКИХ БУДІВЕЛЬ ТА ЇХ КЛАСИФІКАЦІЯ.....14

Лекція № 4

ТИПОЛОГІЯ ВИЩИХ НАВЧАЛЬНИХ ЗАКЛАДІВ (ВУЗІВ) ТА ТЕХНІКУМИ22

Лекція № 5

ТЕАТРАЛЬНО-КОНЦЕРТНІ БУДІВЛІ І СПОРУДИ. ТИПОЛОГІЯ БУДІВЕЛЬ КЛУБІВ... .30

Лекція № 6

ТИПОЛОГІЯ БУДІВЕЛЬ ЦИРКУ. ТИПОЛОГІЧНІ ХАРАКТЕРИСТИКИ МУЗЕЙНИХ КОМПЛЕКСІВ.....39

Лекція № 7

ТИПОЛОГІЯ БУДІВЕЛЬ ТОРГІВЛІ48

Лекція № 8

ТИПОЛОГІЯ БУДІВЕЛЬ ГОТЕЛЬНОГО ГОСПОДАРСТВА. БУДІВЛІ І СПОРУДИ ДЛЯ ОХОРОНИ ЗДОРОВ'Я І ВІДПОЧИНКУ.....52

Лекція № 9

БУДІВЛІ ДЛЯ ТРАНСПОРТУ. ВИРОБНИЧІ БУДІВЛІ.....62

КОНТРОЛЬНІ ЗАПИТАННЯ.....68

СПИСОК ДЖЕРЕЛ.....69

Лекція № 1

Розглянути питання: предмет і завдання вивчення дисципліни «Типологія будівель і споруд»

ВСТУП.

ПРЕДМЕТ І ЗАВДАННЯ ВИВЧЕННЯ ДИСЦИПЛІНИ «ТИПОЛОГІЯ БУДІВЕЛЬ І СПОРУД»

Дисципліна має за мету ознайомлення студентів з основами архітектурної типології промислових, житлових та громадських будівель та споруд, вивчення наукових методів їх класифікації, представити найбільш характерні приклади та розкриття передумови формування архітектурних типів. Завдання лекційного курсу полягає в оволодінні студентами загальними поняттями та правилами проектування громадських споруд, практичними навичками застосування набутих знань.

Типологія (від грец *typos* - відбиток, форма, зразок і *logos*) - науковий метод, в основі якого лежить розчленовування систем об'єктів і їх груп за допомогою узагальненої моделі або типу, застосовується з метою порівняльного вивчення суттєвих ознак, зв'язків, функцій, відносин, рівнів організації об'єктів. Основні логічні форми, використовувані типологією, - тип (зразок), класифікація (засіб встановлення зв'язків між класами об'єктів), таксономія (ієрархічна підпорядкованість).

Архітектурна типологія будівель та споруд, що представляє один з найважливіших розділів архітектурної науки, систематизує і розробляє основні принципи формування типів будівель і споруд з урахуванням їх бажаних рис і характеристик. Вона розкриває соціальні, ідеологічні, функціональні, конструктивно-технічні, економічні, містобудівні та архітектурно-художні вимоги, визначає класифікацію і номенклатуру (перелік) типів і видів будинків, встановлює основні параметри норм проектування, складу, розмірів, характеру технологічних зв'язків приміщень та їх обладнання. Типологія

вивчає вплив кліматології, архітектурної світлотехніки і акустики, вимог санітарної гігієни і безпеки (в тому числі забезпечення евакуації) на архітектуру будівель і споруд; визначає кількісні та якісні параметри будівель і споруд, що відповідають сучасному рівню розвитку, матеріальним і культурним потребам і можливостям суспільства. Разом з тим головним завданням архітектурної типології має стати визначення тенденцій та перспектив вдосконалення типів виробничих, житлових і громадських будівель відповідно до перспектив розвитку виробництва, продуктивних сил і виробничих відносин, прогресивним процесам в організації громадського культурно-побутового обслуговування всіх видів.

Нові містобудівні ідеї та тенденції, створення групових систем розселення, агломерацій і т.д. також впливають на принципи організації мережі, систему культурно-побутового обслуговування і самі типи будівель і споруд. Таким чином, завдання дисципліни - дати уявлення студентам про проблеми, що існують в цій галузі, тенденції подальшого розвитку, предметах і темах можливих перспективних досліджень та проектних робіт. Це має орієнтувати студентів як в курсовому і дипломному проектуванні, так і в їх практичній роботі після закінчення навчання.

Курс лекцій "Типологія будівель та споруд" має сприяти створенню у студентів розуміння ролі архітектора у вирішенні завдань і творчих проблем нашого суспільства. Дана дисципліна своїм головним завданням ставить відображення актуальних проблем архітектурної типології у світлі процесів, що відбуваються в країні: індивідуалізація підходу до всіх злободенних проблем, тобто врахування того, що кожна людина незалежно від віку і соціального стану - це неповторна індивідуальність, зі своїми запитами і потребами. Необхідно визнати певну доцільність норм стосовно проблем забезпечення безпеки: мінімальних санітарно-гігієнічних та екологічних вимог; протипожежної, антисейсмічної та

інших видів безпеки, стійкості будинків і т.д.; безпеки на випадок різного роду катастроф (природних або технологічних). Норми, що запобігають різного роду технологічної аномалії або відхилення від правильного технологічного процесу, відносяться вже, строго кажучи, не до будівельного, а до технологічного проектування.

Слід зазначити, що дотримуватися мінімальних проектних нормативних вимог доречно в державному будівництві. У проектуванні ж кооперативного будівництва, а також у проектуванні житла і громадських будівель, що зводяться за рахунок коштів підприємств і приватних осіб, повинна бути надана повна свобода.

1. КЛАСИФІКАЦІЯ БУДІВЕЛЬ І СПОРУД

Залежно від призначення будівлі діляться на **громадські, промислові і сільськогосподарські**. До громадських відносяться будівлі, призначені для обслуговування побутових і громадських потреб людей. Ці будівлі поділяють на житлові (до складу яких входять житлові будівлі квартирного і готельного типу, гуртожитки) та суспільні (адміністративні, дитячі установи, навчальні, культурно-освітні, торгові, комунальні, установи охорони здоров'я та ін.)

Промисловими називають такі будівлі, в яких розміщують обладнання виробництва і виконують трудові процеси для виготовлення промислової продукції. Такими будівлями є, наприклад, заводи, фабрики, електростанції.

До сільськогосподарських будівель відносяться тваринницькі споруди (корівники, свинарники, стайні, пташники), кормові цехи і кухні, теплиці, зерно та овочесховища, будівлі для зберігання і ремонту сільськогосподарських машин і т.п.

Громадські будівлі, які зазвичай зводяться за типовими проектами, називають спорудами масового будівництва. До них відносяться житлові будинки, ясла і дитячі сади, школи і невеликі магазини та ін

Великі громадські будівлі державного або важливого культурного

значення (наприклад, будівлі урядових установ, театри, палаци культури, музеї тощо) називають унікальними. Будують їх за індивідуальними проектами.

I. Житлові будинки.

1.1. Житлові будинки одноквартирні садибного типу

1.2. Багатоквартирні житлові будинки

1.3. Житлові комплекси

II. Громадські будівлі.

1. Навчально-виховні та наукові установи

1.1. Дитячі дошкільні установи

1.2. Школи

1.3. ВНЗ

1.4. Науково-дослідні установи

2. Видовищні будинки

2.1. Кінотеатри

2.2. Театральні-концертні будівлі та споруди

2.3. Клуби, Будинки та Палаци культури

2.4. Цирки

2.5. Музеї

2.6. Виставкові комплекси

3. Спортивні споруди

3.1. Відкриті стадіони, спорткомплекси

3.2. Криті спортивні споруди

4. Будинки і комплекси торгово-побутового обслуговування

4.1. Магазини, універсами, універмаги, торгівельні центри

4.2. Криті ринки

4.3. Підприємства громадського харчування: кафе, їдальні, ресторани, фабрики-кухні

4.4. Підприємства побутового обслуговування (майстерні, Будинки побуту, ательє, лазні)

5. Адміністративні та комунальні будівлі

5.1. Будинки установ управління і проектних організацій

5.2. Готелі

6. Транспортні споруди

6.1. Споруди та пристрої для пішоходів, вуличного і невуличного громадського транспорту:

- переходи, зупиночні пункти вуличного транспорту

- споруди швидкісного невуличного транспорту (станції метро, залізничні станції)

- 6.2. Автостоянки, гаражі
- 6.3. Вокзали (залізничні, річкові, морські, автовокзали, аеровокзали)

7. Лікувально-профілактичні будівлі і комплекси

- 7.1. Лікарні, медичні центри
- 7.2. Санаторії та установи відпочинку

8. Пам'ятники та меморіали

- 8.1. Пам'ятники
- 8.2. Меморіальні комплекси

III. Виробничі будівлі

- 1.1. Виробничі будівлі і споруди
- 1.2. Допоміжні будівлі споруди
- 1.3. Енергетичні споруди
- 1.4. Будівлі складського господарства
- 1.5. Будівлі сільського господарства

Поняття типології громадських будівель і споруд. Типологія - турос - зразок, відбиток, logos - вчення.

Типологія - навчання за зразками.

Типологія - науковий метод, в основі якого лежить розчленовування системи об'єктів та їх подальша угруповання за допомогою узагальнених моделей або типів

Типологія будівель і споруд - один з важливих розділів архітектурної теорії практики і освіти, який визначає кількісні та якісні параметри проектування та будівництва (житлових, громадських і виробничих) будівель і споруд відповідно до рівня розвитку матеріальних і духовних потреб суспільства.

Завдання:

- 1. створення і поступове уточнення класифікації та номенклатури типів громадських будівель і споруд в сучасних умовах;
- 2. вимоги до типів громадських будівель і споруд;
- 3. принципи проектування;
- 4. визначення нормативів, розрахунок площ та складу приміщень.

Вимоги до типів громадських будівель і споруд в сучасних умовах:

- 1) соціальні;
- 2) містобудівні;
- 3) архітектурно-художні;
- 4) функціонально-планувальні;
- 5) технічні, протипожежні;
- 6) економічні вимоги.

Лекція № 2

Розглянуті питання: типологія житлових будинків, класифікація будинків, поняття про типи квартир та окремих елементів житлового будинку і квартири.

2. ТИПОЛОГІЯ ЖИТЛОВИХ БУДИНКІВ

"Технічний переворот неймовірним чином змінив для нас навколишній світ, його вигляд і наші зв'язки з ним. Ми придбали новий зір і нові суспільні відносини, але наші оселі ще не відповідають їм. Проблема будинку – проблема епохи. Від неї сьогодні залежить рівновага суспільства. В епоху оновлення перший обов'язок архітектури - зробити переоцінку цінностей, переглянути складові елементи будинку "(Ле Корбюзьє).

Проблема житла - одна з найгостріших проблем людства. Вона породжена соціальними причинами і має соціальний зміст. Шляхи її вирішення не можуть бути чисто технічними, інженерно-будівельними та архітектурно-мистецькими. Вони суттєво залежать від економічних, політичних та екологічних обставин.

Першим післяреволюційним серйозним кроком до вирішення житлового питання була експропріація у домовласників житлових будинків і переселення в них бездомних і тих, що живуть у перенаселених квартирах пролетарів.

З середини 1950-х рр.. значно (в 2 рази) зростають обсяги будівництва житла - з 240 млн. м² загальної площі в 5-ій п'ятирічці (1951-1955) до 474,1 млн. м² - в 6-ій п'ятирічці (1956-1960) і до 490,6млн.м² - в 7-ій п'ятирічці (1961-1965).

На початок 1980-х рр.. Радянський Союз відставав за обсягом житлового будівництва, якістю та стандарту житла не тільки від високорозвинених капіталістичних країн, а й від колишніх країн соціалістичної співдружності і навіть від деяких країн, що розвиваються. В кінці 1970-х - початку 1980-х рр.. в СРСР - будувалося на 1 тис. жителів до 400м² житла, а в соціалістичних країнах - до 424-500м². У той же час у ФРН - будувалося

659м², у Швеції - 685м², в США - 709м² житлових будинків на 1000 жителів.

Середня площа квартир в новому будівництві (1987р.) в СРСР, яка дорівнює 57,2м² поступалася відповідного показника в країнах Східної Європи, яка досягла 72-81м², 194м² - в Бельгії, 101,7м² - в Англії, 109,8м² - у ФРН, 113,4м² -у Швеції та 149м² - в США, більше 400м² - в Нідерландах. Середня "кімнатної" в СРСР становила 2,3, в колишніх соцкраїнах - 2,4-3,8 і в капкраїнах - 4-5,2.

Історію розвитку сучасного стандартного житла прийнято ділити на три етапи:

- Перше покоління житла (1960р.).
Перехід від комунальних квартир з покомнатним заселенням до квартир з посімейним заселенням - новий якісний стрибок у порівнянні з попереднім періодом житлового будівництва. Проектуються малометражні квартири з малими площами кімнат, кухонь та інших приміщень квартир, з пристроєм так званої "позики" - проходу в кухні через нього, а в спальню - через загальну кімнату (де теж розміщується спальне місце); з вузькими коридорами, суміщеними санвузлами);

- Друге покоління житла (1964).
Перехід до типів житлових будинків з поліпшеним плануванням. Деяке збільшення площ житлових приміщень, роздільні санвузли в двох-, трьох-і більше кімнатних квартирах, виключення "позики" і прохідних кімнат;

- Третє покоління житла (1969, 1971рр.).
Перехід до нових типів квартир: збільшення числа типів квартир (типи А і Б - всього 10 типів одно-п'яти-кімнатних квартир), збільшення площ приміщень квартири: загальної кімнати - до 15-16-18м², спальень - до 8-10-12м², кухні - не менш 7м², приміщення ванної кімнати збільшено в розрахунку на установку ванни завдовжки 1,7м і місця для пральної машини і бака для брудної білизни.

Класифікація за типом будинків

Зазвичай виділяють: котеджі (аналог в США - family house), таунхауси - сполучені багаторівневі квартири підвищеної комфортності (аналог в США - town house), і звичайні квартири (аналог в США - apartments).

Класифікація за рівнем житлових об'єктів

У вітчизняній практиці ринок нерухомості часто класифікується за рівнем житлових об'єктів: стандартне (масове) житло, житло підвищеної комфортності, і так зване "елітне" житло, наявність додаткових зручностей та послуг (наявність ліфта, підземного гаража, консьержа), розташування (віддаленість від центру, екологічність, розвиненість інфраструктури району, ін.). Ця класифікація досить умовна і основні фактори, які беруться до уваги - це комфортність та ексклюзивність об'єкта.

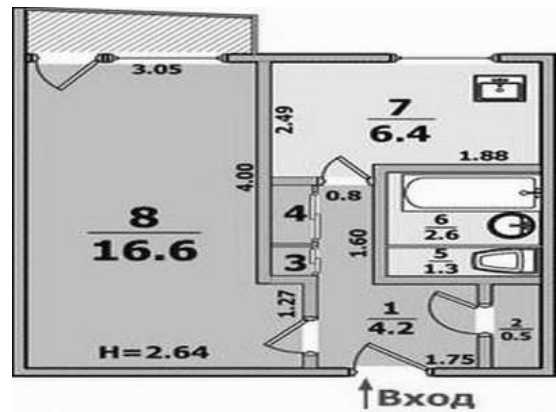


Рис. 1 - Однокімнатна квартира

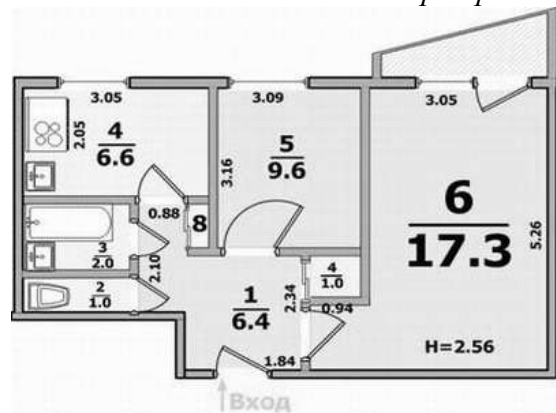


Рис. 2 - Двокімнатна квартира

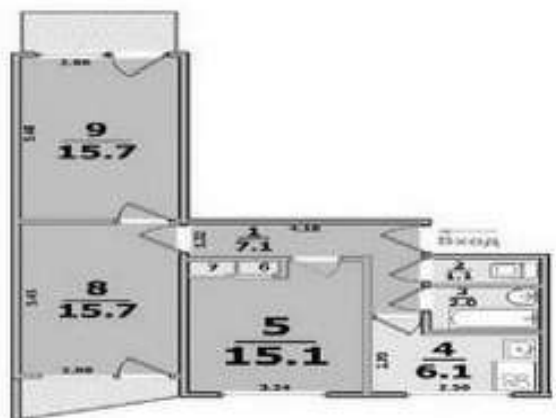


Рис. 3 - Трьохкімнатна квартира

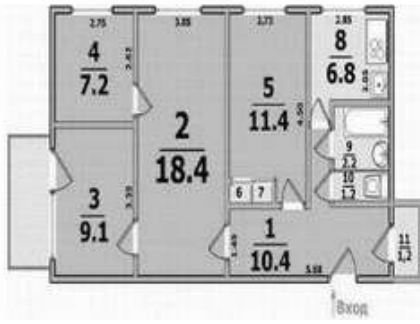


Рис. 4 - Чотирьохкімнатна квартира

Класифікація в залежності від використовуваного матеріалу

Залежно від використовуваного матеріалу, розрізняють: - **кам'яні будинки**: з натурального каменю або штучної цегли, бетону; - **дерев'яні будинки**: брусчаті, рубані, каркасні, панельні, з обшивкою або утепленням. Кожна група має і достоїнства, і недоліки. Основною позитивною характеристикою кам'яних будинків є їхня міцність і довговічність. Як їх недоліки виділяють: необхідність посиленого опалення, щоб уникнути появи цвілі й вогкості, а так само потреба у зведенні масивного фундаменту для компенсації величезної маси будинку. І те й інше тягне значні фінансові витрати. Хоча, зниження ваги стін і підвищення теплоємності можна домогтися, використовуючи дірчасту цеглу, арболіт або керамзитобетон. Дерев'яні будинки відрізняються, у першу чергу, прекрасним мікрокліматом, легкістю обробки й зведення. Однак так само мають ряд мінусів, таких як: згоряємість, схильність до гниття. У свою чергу кам'яні будинки бувають: цегляні, блокові, монолітні будинки, панельні будинки 5-9 поверхів, панельні будинки 12 поверхів і вище. Якість цих будинків і комфорт проживання в них сильно розрізняються.

За кордоном майже не використовується така класифікація, хіба що останнім часом виділяються так звані "natural house", які споруджені з повністю екологічно чистих матеріалів і вимагають мінімальну кількість ресурсів для експлуатації. Особливо, будинки такого типу поширені в Німеччині та на західному узбережжі США, а також - меншою мірою - у Великобританії.

Секційні житлові будинки

Будинки від двох поверхів до багатоповерхових - найпоширеніший в даний час тип житла в міському та селищному будівництві. Будинки секційного типу характерні тим, що всі квартири однієї секції (частини будинку) розміщуються по-поверхово навколо вертикального комунікаційного вузла (сходи, ліфт) і мають входи або зі сходової площадки (або її розвитку - продовження), або з ліфтового холу.

Будинки цього типу можуть бути односекційними (точковими) або багатосекційними і включати в себе всі типи квартир (зазвичай від одно-до шестикімнатних) в різних поєднаннях. Як правило, секційні будинки забезпечуються централізованими інженерними системами, в будинках понад п'ять поверхів передбачається пристрій сміттепроводу і ліфта (до 10 поверхів - 1, до 18 поверхів - 2, до 20 поверхів - 3, до 25 поверхів - 4 ліфти на секцію).

Коридорні і галерейні будинки

Такі будинки характеризуються горизонтальними комунікаціями (коридори, галереї), вздовж яких розташовуються квартири, які мають зв'язок з сходовими клітинами (сходово-ліфтовими вузлами). Ці типи будинків мають певні переваги; обслуговування однієї сходовою кліткою великої кількості квартир, широкий корпус (коридорні будинки), що зумовлює істотну економію тепла, прості конструктивні схеми, наскрізне провітрювання квартир (у галерейних будинках). До їх недоліків слід віднести: обмеженість орієнтації (у зв'язку з двостороннім розміщенням квартир в коридорних будинках), обумовленість застосування галерейних будинків в районах з м'яким кліматом.

Будинки-дуплекси. Характерні розміщенням кожної квартири (у багатоповерховому будинку) на два і більше поверхи. При цьому комунікаційні коридори чи галереї розташовуються, як правило, через поверх (двоповерхові квартири вище і нижче коридору); зв'язок всередині квартири забезпечується внутрішньоквартирними сходами. Гідність

цих будинків - двостороння орієнтація і наскрізне провітрювання, а, отже, велика містобудівна маневреність будинків. Проте в таких будинках можна розмішати лише великі квартири (три-п'ятикімнатні). У першому поверсі звичайно розміщуються підприємства обслуговування. Новим типом житла є будинки з квартирами для сімей з декількох поколінь.



Рис. 5 - Будинки-дуплекси

В даний час спостерігаються дві протилежні тенденції - бажання молодих сімей та молоді-одинаків скоріше звільнитися від батьківської опіки і зворотне - жити разом з батьками, дідусями і бабусями. І те, і інше має свої плюси і мінуси. Будинки з квартирами для декількох поколінь частково вирішують можливість вільного вибору. Вони різняться між собою ступенем об'єднання приміщень:

- Будинки для двох або декількох поколінь, де загальним для відповідного числа квартир служить тільки коридор або прохід, захищений від сторонніх замком з шифром;

- Будинки, в яких квартири мають загальний розвинений хол-гардероб;

- Будинки, де для всіх окремих квартир є одна велика вітальня - місце для сімейного спілкування, прийому гостей, пристрої свят і т.д.;

- Будинки, де для груп окремих квартир крім загальної вітальні є загальні спеціалізовані приміщення: бібліотека, кабінет для занять, майстерня тощо;

- Будинки з ізольованими квартирами, що мають загальну вітальню, загальні спеціалізовані приміщення, загальну розвинену кухню або кухню-їдальню при кухнях-нішах в кожній квартирі або взагалі без кухонь;

- Нарешті, житлові будинки, де відокремлені тільки окремі житлові кімнати з самими скромними санвузлами (умивальник, унітаз, душовий піддон), як в готелях або гуртожитках квартирного типу.

Особливий тип житлового будинку - так званий зростаючий будинок. Такий будинок давно відомий в сільському будівництві. За кордоном ця система найбільш розроблена в Австралії та Новій Зеландії (у країнах з дуже високим життєвим рівнем), де в продаж надходить свого роду гігантський конструктор, з якого кожен може зробити будь-яке житло або будь-яку прибудову.

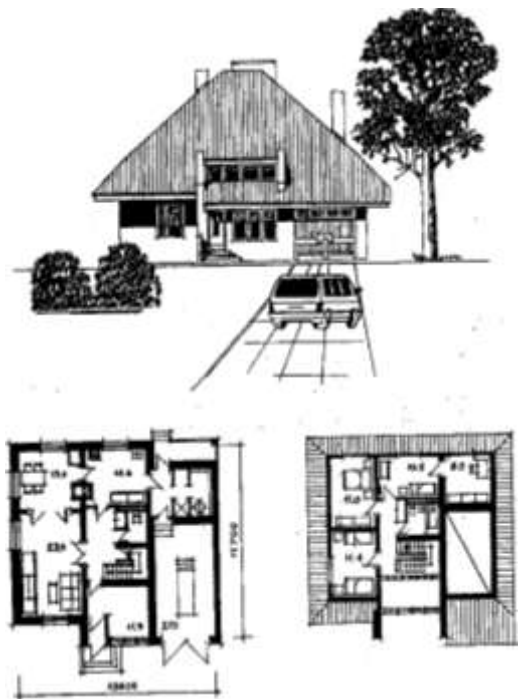


Рис. 6 - Мансардний п'ятикімнатний житловий будинок з гаражем. Архит. Г. Бржозовський

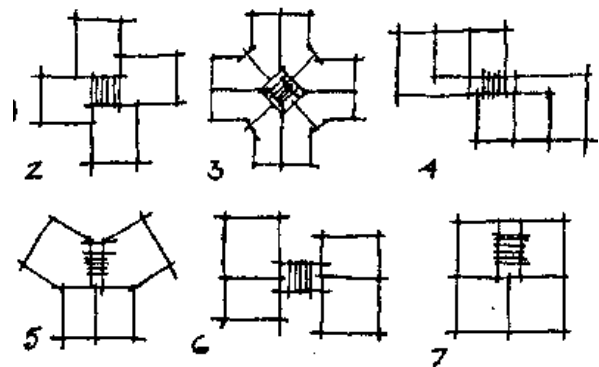


Рис. 7 - Односекційні житлові будинки: 1 - "точковий" односекційний житловий будинок; 2-7 - схеми планів односекційних будинків

Різновидом будинків для постійного проживання є будівлі молодіжних житлових кооперативів (МЖК) - житло з громадським обслуговуванням. В останні роки МЖК являють собою вже розвинені комплекси (типу мікрорайону) з дитячими дошкільними установами, загально-освітніми школами, торгово-побутовими та культурно-громадськими центрами.

Будинки для інвалідів та престарілих

Всесвітня організація охорони здоров'я (ВООЗ) відносить близько 10% населення Землі до тієї чи іншої категорії інвалідності, тобто практично кожен десятий житель планети - інвалід. На жаль, сучасна практика проектування і будівництва житла і всього супутнього йому не орієнтується на специфічні потреби та створення особливих умов для повноцінної життєдіяльності інвалідів з важкими фізичними порушеннями. У 1987р ЦШЕП житла розробив "Програму-завдання на розробку типових та індивідуальних проектів будинків-інтернатів для престарілих, інвалідів та ветеранів праці виробничих об'єднань, псіхоневрологічних інтернатів". У багатьох зарубіжних країнах розроблені (і діють) будівельні норми, які регулюють будівництво житлових будинків різних типів для інвалідів. У ФРН, Швеції, Швейцарії, Фінляндії, Данії вже накопичений значний досвід проектування і будівництва подібних будинків.

Архітекторам, які проектують спеціалізовані типи жител, необхідно знати, для яких саме груп інвалідів вони призначені, оскільки характер фізичних порушень обумовлює відповідні потреби. Так, канадські фахівці поділяють інвалідів з ураженням опорно-рухових функцій на чотири групи; прикуті до ліжка, що пересуваються на кріслі-колясці, полуходячі і ходячі. Для кожної з груп пропонуються різні типи житла і види обслуговування.

Дачна і садово-городня забудова

В даний час великі території займаються під дачні, садово-городні будови і ділянки, що часто викликає великі труднощі і соціальні конфлікти при розширенні території міст, а також

скорочує площі під колективне сільськогосподарське виробництво. За кордоном ця проблема вирішується шляхом ліквідації другого житла. Як правило, більшість населення живе за містом в котеджах, маючи надійний зв'язок з містом за допомогою особистого автотранспорту. У будинках подібного типу (на одну-дві сім'ї, з приквартирними ділянками) завжди існує реальна можливість устаткування майстерні для аматорських та професійних занять; вміст у спеціальних господарських приміщеннях домашніх тварин; захоплення садівництвом, квітникарством і городництвом.

Шумозахисні та шумозахищені житлові будинки.

Своєрідним видом житла є шумозахисні та шумозахищені житлові будинки. Це будинки, розташовані на магістралях, які мають своєрідне планування - з розташуванням сходів, кухонь, ванн, санвузлів і загальних кімнат-вітальень в сторону магістралей і спалень - у бік двору, кварталу чи мікрорайону. Розрізняють ці види будівель для магістралей південної і північної орієнтації.

Шумозахисні та шумозахищені будинки мають спеціальні віконні блоки з подвійним або потрійним склінням склопакетом (на пружних прокладках). Шумозахисним будинкам, як правило, надають П-образний обрис у плані з метою захисту від вуличного гуркоту внутрішньої частини двору, кварталу чи мікрорайону. Деякі шумозахисні і шумозахищені будинки (частіше готелі) можуть мати кондиціонування. Перші поверхи шумозахисних і шумозахищених будинків найчастіше нежитлові; балкони і лоджії звернені у бік, протилежний до магістралі.

Житловий будинок, поняття про типи квартир та окремі елементи житлового будинку і квартири

Історично житловий будинок мав попередників: природна печера, дупло дерева - житла, що використовувалися первісною людиною без якого-небудь удосконалення. Наступний шабель - розширена, поглиблена або вирита людиною печера, розчищене, поглиблене

або вирубане дупло, зроблений навіс і т.д. І вже справжні прабатьки сучасного житла - вігвам, яранга, юрта, російська хата, середньоазіатський будинок, українська хата, кам'яний будинок народів Закавказзя та ін.

Секція житлового будинку - це частина поверху, де квартири мають вихід на одну сходову клітку безпосередньо або через коридор, відділена від інших частин будівлі глухими стінами. Секції проектуються рядовими, торцевими, кутовими, поворотними, широтної або меридіональної орієнтації, в поперечних і поздовжніх несучих стінах з використанням каркаса, із застосуванням різних типів квартир (від однокімнатних до шестикімнатних) на поверсі. Крім житлових поверхів в житлових будинках можуть бути *цокольний, підвальний, технічний і мансардний* поверхи. *Цокольний* поверх - це поверх, позначка підлоги приміщень якого нижче планувальної позначки землі на висоту не більше половини висоти приміщень. *Підвальним* вважається поверх при позначці підлоги приміщень нижче планувальної позначки землі більш ніж на половину висоти. *Технічний* поверх використовується для розміщення інженерного обладнання і прокладання комунікацій. Може бути розташований у нижній (технічне підпілля), верхній (технічний горище) або в середній частині будівлі. *Мансардний* поверх (мансарда) розміщений всередині горищної частини будівлі.

Обов'язковим елементом житлових будинків у всіх кліматичних районах (крім крайнього півдня) при всіх зовнішніх входах у вестибюль, сходові клітки і в квартири одноквартирних, блокованих та галерейних будинків є *тамбур* - прохідний простір між дверима, що служить для захисту від проникнення холодного повітря, диму і запахів при вході в будівлю, сходову клітку або інші приміщення.

До складу квартир входять житлові кімнати і підсобні приміщення. Підсобні приміщення - кухня, внутрішньоквартирний коридор, ванна або духова, вбиральня, комора для спортінвентаря, тераси, веранди, приміщення для техніки та інвентарю по догляду за квартирою і

верхнім одягом т.д., балкони, лоджії. У квартирах сільських житлових будинків крім зазначених приміщень можуть бути спеціальні приміщення з вбудованими шафами, вентиляльованими сушильними шафами для сезонного одягу, для приготування корму худобі, кухня або кімната для господарських робіт - консервування та переробки овочів, фруктів і т.д., холодні комори і холодні шафи під вікнами для зберігання запасів продуктів, підпілля, підвал і ін

Житлові кімнати поділяються на загальну (вітальні) і спальні кімнати. *Загальна кімната* - основна, найбільша за площею. Це місце спілкування всіх членів сім'ї, прийому гостей, занять та відпочинку, при невеликій кухні - це і їдальня. У загальній кімнаті при необхідності може бути розміщено і спальне місце. Через спільну кімнату допускається прохід в спальню (в квартирах з кількістю кімнат не менше трьох).

Спальні призначаються для сну, занять, ігор дітей. Залежно від числа спальних місць площа спалень приймається від 8-10м² (на одну людину) до 12-14м² (для двох або трьох осіб - батьків з маленькою дитиною). Кухні, основне призначення яких приготування їжі, можуть бути трьох типів: кухні-ніші з мінімальним, найнеобхіднішим кухонним обладнанням, робочі кухні (площею не менше 5м²) і кухні-їдальні (не менше 8м²). Санітарні вузли - ванна-умивальна і вбиральня передбачаються в будинках, обладнаних водопроводом та каналізацією чи автономними системами інженерного обладнання. Установка ванни, унітазу і умивальника в одному приміщенні допускається в однокімнатних квартирах. У багатокімнатних квартирах (чотири кімнати і більше) бажано пристрій двох санвузлів - повного (з ванною) в глибині квартири і унітазу з умивальником ближче до входу в квартиру зі зв'язком з передньою. Не допускається розміщення вбиральні та ванної (або душової) безпосередньо над житловими приміщеннями та кімнатами, а також вхід до приміщення, обладнане унітазом, безпосередньо з кухні і житлових приміщень.

Комфортабельність, тобто споживча експлуатаційна повноцінність житла, залежить не тільки від наявності в складі житлової осередки (квартири) всіх перерахованих вище структурних елементів, але і від раціональної планувальної і просторової їх організації. Перший її принцип - функціональне зонування, тобто надання кожному процесу життєдіяльності частини простору, що забезпечує умови для його здійснення. За цим принципом у кожній квартирі виділяються зони: *житлова, допоміжних та підсобних приміщень* (господарських в сільському житлі), *загального та індивідуального користування, денної активності та нічного відпочинку*. Наступний принцип - забезпечення автономності кожної із зон при раціональних їх взаємозв'язках: кухні з передньої і загальною кімнатою, кухні з приквартирною ділянкою та господарськими будівлями (у сільських житлових будинках), загальною кімнатою з передньої, спальнею з санвузлами і т.д. Значною мірою комфортність квартири досягається місцем розміщення окремих її структурних елементів: кухні ближче до виходу (входу), спальне - в глибині квартири, літніх приміщень у районі спільної кімнати та кухні і т.д. На планувальну організацію квартир великий вплив мають кліматичні умови, національно-побутові особливості сім'ї, її спосіб життя, культурні традиції, природна і містобудівна середовище, в якому розміщується житло.

Для південного житла характерні, наприклад, внутрішні дворики, навколо яких компонується всі приміщення будинку; широкий корпус і компактний план житла на Півночі обумовлює своєрідну планування квартир; сільський спосіб життя зумовлює зв'язок квартир із землею, господарськими будівлями. Для великих сімей мешканців середньо-азіатських республік у квартирах бажано наявність спільної кімнати значної площі і двох кухонь - літньої та зимової. У північних районах країни маса і об'єм верхнього одягу в 3 рази більше, ніж у середній смузі, тому приміщення для її зберігання повинні бути в цьому регіоні відповідно більше.

Гнучке планування житла - це така організація квартири, яка дозволяє видозмінюватися квартирі в залежності від тимчасової зміни сім'ї (діти підросли, батьки постаріли), зміни професії членів сім'ї або їх інтересів і потреб, приїзду родичів або знайомих і т.д. Однією з найпростіших форм гнучкості є пристрій дверей між суміжними квартирами (двері закриті - квартири роздільні, двері відкриті - утворюється об'єднана квартира). Цей же прийом дозволяє вирішувати, здавалося б, нерозв'язну проблему - нині треба будувати переважно одно-двокімнатні муніципальні квартири, а в перспективі - трьох-, чотирьох-, п'яти-, шестикімнатний.

Гнучке планування сприяє вирішенню проблеми реконструкції і навіть ремонту (тимчасове переміщення сім'ї по квартирі). Проблема гнучкості діє стосовно і до окремих типів будинків - квартирні гуртожитки, наприклад, цінні тим, що легко перетворюються на звичайні квартирні житлові будинки.

Оцінка якості житла залежить не тільки від складу приміщень та планувально-просторової структури житла, його технічного обладнання (наявність телефону, комунальних зручностей і т.д.), а й значною мірою від місця розташування - близькість до центру міста або віддаленість від підприємств культурно-побутового обслуговування, на гучній магістралі, всередині мікрорайону або на тихій вулиці і т.д. Що стосується розмірів квартири і окремого житлового будинку, то тут обмеженням для державного будівництва, як і раніше залишаються економічні можливості; для будівництва за рахунок промисловості, колгоспів і радгоспів - їх фінансовий стан; для кооперативного та індивідуального будівництва - власний бюджет. Для всіх видів будівництва серйозним обмеженням, особливо в даний час і в найближчій перспективі, є матеріальні і трудові ресурси.

Тип житла періоду Сталіна

«Сталінки» Період: 20-ті - середина 50-х рр.. XX ст. Архітектурний вигляд: масивний будинок з цегли або міцних керамічних панелей, з високим беле'тажом. Для облицювання таких будівель часто використовувалися гранітні плити (як

цілісні, так і з гранітної крихти).
 Планування: велика площа (1 кімн. - 32-50м², 2 кімн. - 44-65м², 3 кімн. - 59-80м², 4 кімн. - 80-100м²), Велика кухня (від 6 до 12м²) та ванна, роздільний або суміщений санвузол, міцні перекриття, стелі заввишки 3м і більше.



Рис. 8 - Тип житла періоду Сталіна

Техніко-економічні показники для житлових будинків

- Поверховість
- Кількість квартир в будинку, в тому числі однокімнатних;
- Житлова площа квартир у будинку;
- Площа квартир у будинку;
- Площа літніх приміщень (згідно з обліком коефіцієнта зниження);
- Загальна площа квартир у будинку;
- Площа забудови;
- Будівельний об'єм всього і в тому числі вище позначки 0.00 і нижче позначки 0.00;
- Площа вбудованих нежитлових приміщень;
- Питома теплова потужність

Сучасні житлові будинки та житлові комплекси

Багатофункціональний комплекс складається з кількох будівель і вдало поєднує житлову частину з великим торговим комплексом, а також з сучасним офісним будинком. Усі будівлі об'єднані загальним підземним паркінгом. Тут розміститься 4-х рівневий торговий комплекс, відвідувачі якого будуть приємно здивовані наявністю широкого асортименту товарів, а також різними розвагами. У комплексі буде розташовуватися каток, мультиплекс на 8-10 кіно-

залів, ігрові автомати, виставкові зали, дитячий ігровий центр і багато іншого.



Рис. 9 - Житловий комплекс «Смоленська Застава» - це сучасний 9-секційний комплекс змінної поверховості (від 11 до 16 поверхів) з дворівневою підземною стоянкою і автомийкою, розташований за адресою: провулок Рушничний, буд.3. У будинку 250 квартир площею від 59 до 326 кв. м, висота стель у квартирах становить 3,10 м. На кожній сходовій площадці розташовується від 2 до 4 квартир вільного планування. Вікна 70% квартир комплексу виходять на околиці Плющисі і Садового кільця. У будинку розташований дитячий садок. У внутрішньому дворі будинку - просторий сквер і дитячий ігровий майданчик. На останніх поверхах житлових секцій влаштовані фешенебельні пентхауси з панорамним видом на Кремль та історичний центр Москви.

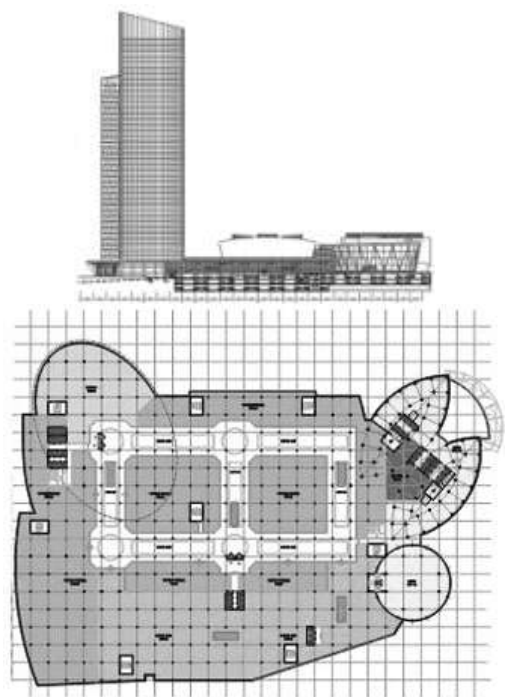


Рис. 10 - Житлово-офісний комплекс
 Загальна площа комплексу 267000м². Загальна площа торгово-розважального центру 172000м². Загальна площа бізнес-центру 95 000м² Надземний та підземний паркінг 2825 м / м

Приватні заміські будинки.



Рис. 11 - Приватні заміські будинки.

Що сьогодні приховує в собі поняття «заміський будинок»? У деяких він до цих пір асоціюється з маленькою дачею за межею міста. Однак за останні роки це поняття набагато розширилося і під ним стали розуміти щось більше, ніж просто дача. Все більше міське населення хоче мати за містом великий приватний будинок або котедж, як правило, у два чи три поверхи і обгороджений високим парканом.

«Адже сучасний будинок - особливий, неповторний стиль життя. Можливість поплавати у власному басейні, приготування у дворі барбекю з гостями - ось неповний перелік задовольень у власному будинку. Ви завжди зможете проводити час з великою користю - радувати домочадців свіжими фруктами і овочами з власної грядки, а газони і клумби з квітами будуть головною прикрасою ландшафтного дизайну вашої ділянки. і, нарешті, ви назавжди

позбавитеся від міської тісноти, шуму і суєти, а також гучних сусідів».

Лекція № 3

Розглянуті питання: соціальна концепція громадських будівель, еволюція типів громадських будівель та їх класифікація

3. СОЦІАЛЬНА КОНЦЕПЦІЯ ГРОМАДСЬКИХ БУДІВЕЛЬ. ЕВОЛЮЦІЯ ТИПІВ ГРОМАДСЬКИХ БУДІВЕЛЬ ТА ЇХ КЛАСИФІКАЦІЯ

Визначаючи соціальну концепцію громадських будівель, ми й тут стикаємося зі складними діалектичними протиріччями. З одного боку, громадські будівлі начебто не входять до числа будівель, в яких задовольняються насущні потреби людини. Але, з іншого боку, людина не може, подібно тварині, тільки їсти, пити і мати укриття. Людина повинна мати умови для виховання, навчання дітей та юнацтва, для власної безперервної освіти, для наукової діяльності, що ускладнюється, повинна вдосконалювати свій побут, щоб мати якомога більше вільного часу для навчання, корисного відпочинку, умов для занять спортом, задоволення своєї допитливості та розвитку інтелекту, повинна мати місця для спілкування з собі подібними. Для політичної та соціальної діяльності, до якої залучаються все більш широкі верстви населення, також необхідні спеціальні будівлі та споруди.

Нарешті, для тієї ж економії часу в умовах все зростаючої чисельності населення Землі і посилення міжселищних та міжнародних зв'язків необхідно розвиток усіх видів транспорту, а значить і різного типу транспортних будівель і споруд, які безпосередньо обслуговують населення.

Різні типи громадських будівель і споруд розвивалися в часі як кількісно, так і якісно. Одні з них мають давні прототипи, інші виникли в більш пізні часи, треті з'явилися в наш час. Можна очікувати і надалі народження нових видів і типів громадських будівель.

Багато громадських будівель, зберігаючи своє призначення, а часто і назву, безупинно вдягалися якісно і іноді

ставали зовсім несхожими або мало схожими на своїх попередників. Абсолютно несхожі один на одного сучасна школа і монастир або медресе. Велика різниця між сучасним універсамом і будівлею середньовічного торговця з лавкою на першому поверсі, житлом на другому і складом на третьому, але й те й інше - торговельні будівлі. У той же час сучасний театр і цирк зберегли дуже багато спільного зі своїми античними і середньовічними прототипами. У театрі сцена, просценіум, ложі і ряди для глядацьких місць, в цирку - арена, абсолютно не змінилася з часів Стародавнього Риму (арена для бою биків).

Кількісна зміна - поява нових, небувалих раніше типів громадських будівель, таких, як кінотеатри з самими різними способами проєкції, вокзали, аеропорти, універсальні зали зі складною звуко-і світлоапаратурой.

Впорядкувати типи громадських будівель досить важко: по-перше, у зв'язку з їх безліччю, по-друге, через застосування різних критеріїв і ознак класифікації і різних ступенів дроблення на види і підвиди і т.д. Найбільш масові типи громадських будівель, які діляться по найбільш широко поширеній традиційним принципом їх поділу - за призначенням - функції:

1) будівлі для освіти, виховання і підготовки кадрів (дитячі дошкільні установи, загальноосвітні школи та профтехучилища, технікуми та вищі навчальні заклади);

2) будівлі для підприємств торгівлі, громадського харчування та побутового обслуговування;

3) будівлі культурно-освітні і видовищні установи (клуби, Будинки та Палаци культури, театри і концертні зали, кінотеатри, цирки, музеї та виставки тощо);

4) будівлі та споруди для охорони здоров'я, відпочинку і спорту (лікарні, санаторії, пансіонати, бази і будинки відпочинку, туристські установи, будівлі та споруди фізкультурно-оздоровчі та спортивні);

5) будівлі і споруди для транспорту, призначені безпосередньо для обслуговування населення.

Громадські будівлі і проблеми містобудування. система культурно-побутового обслуговування і побудови мережі громадських будівель

На планування міст і сіл, інших населених місць громадські будівлі справляють істотний вплив. Прийнята система громадського обслуговування і, навпаки, - містобудівні структури та їх особливості певним чином впливають на типи і архітектуру громадських будівель. Більше того, історія архітектури свідчить про те, що саме місце розташування громадського будинку або його вибір залежить від характеру всього навколишнього середовища, причому на цей вибір впливають такі, здавалося б, неmaterіальні чинники, як пам'ять місць.

Характерними прикладами можуть бути церкви - теж свого роду громадські будівлі. Вражає те, з якою ретельністю, тонким розрахунком вибирали стародавні професійні і непрофесійні зодчі місця для будівництва церков - на пагорбах, створюючи далеко видний орієнтир, акцент, на який виводила подорожнього дорога, або на вузькій міській вулиці, де несподівано відкривалася вертикаль собору. Вірменські скульптурні храми з рожевого туфу серед величних і строгих гір або Білостінний храм Покрови на Нерлі, що відбивається навесні під час повені в блакитній воді, під синім небом, серед зелених заплавних лук - все це неповторно, різноманітно і в той же час закономірно обумовлено.

У цивілізованому суспільстві людина не може гармонійно розвиватися, не маючи для цього на ряду з різними предметами споживання, що надаються йому суспільством за плату або безкоштовно, розмаїття послуг, не обхідних для задоволення постійно зростаючих життєвих потреб. Весь комплекс або набір послуг, відповідний реальним можливостям суспільства, надається людині за допомогою сфери обслуговування, тобто сукупністю установ та підприємств: торгівлі, харчування, побутового обслу-

говування, освіти і виховання дітей, медичного обслуговування, культурно-освітніх, транспорту та ін.

Сфера громадського обслуговування як система будівель і споруд почала складатися вже в рабовласницькому суспільстві. У цей період з'являються різні види навчальних і видовищних закладів, торгівлі, комунальних і побутових послуг (включаючи знамениті римські терми) і т.д. Розвиток науки і техніки при капіталізмі, що посилювалися процеси суспільного поділу праці зумовили не тільки розширення сфери послуг (повітряний і залізничний транспорт, туризм), але і її вдосконалення (радіо, телефон, телебачення, відеотехніка, інформаційні мережі тощо) і в значною мірою спеціалізацію і розширення номенклатури вже загальнонавчальних будівель і споруд. Багато сучасних громадських будівель в нашій країні виникли після Жовтневої революції 1917р. - *Будинки культури, Палаці праці* та ін.

Всі послуги умовно можна розділити за частотою попиту на: **повсякденні, періодичні та епізодичні**. Сукупність будинків та споруд, що забезпечують різноманітність послуг, утворює мережу закладів обслуговування. Кожна установа має певну зону впливу (магазин товарів повсякденного попиту обслуговує лише тяжіє до нього населення, театр - все населення міста або, принаймні, значну його частину).

Установи обслуговування разом з зонами впливу складають систему обслуговування, яка може функціонувати на принципах ступеневої побудови мережі громадських будівель (рух населення до послуг) або динамічного, що поєднує стаціонарні установи з мобільними засобами обслуговування (рух товарів чи послуг до населення).

У загальному вигляді ступінчастість може бути охарактеризована як таке розміщення будівель (або комплексів) установ обслуговування, при якому більш великі поселення відрізняються великою різноманітністю послуг і займають в системі розселення більш високе місце (ступінь).

Так, на рівні міста його структура (розподіл на групи житлових будинків, мікрорайони, житлові райони, житлові

райони міського значення і центр міста) зумовлює ступінчастість побудови будинків закладів обслуговування, їх величину і характер (у групі житлових будинків - дитячий садок-ясла, на мікрорайон - середня школа, житловий район - кінотеатр та ін.) На рівнях міжселищного обслуговування: обласний центр - районний центр - садиба.

Віднесення того чи іншого будинку до певної ступені суспільного обслуговування істотно впливає на його місткість, пропускну здатність, архітектуру, тобто все те, що характеризує його як тип. Одна справа проектувати велику спеціалізовану школу для столичного міста, зовсім інше - сільську початкову школу, що розміщується серед мальовничого ландшафту, робочий будинок культури радгоспу або колгоспу - селища, відділення та ін.

3.1. БУДИНКИ ДЛЯ ОСВІТИ, ВИХОВАННЯ І ПІДГОТОВКИ КАДРІВ

Основна ідея, яку необхідно мати на увазі при проектуванні будинків для освіти, виховання і підготовки кадрів, - безперервність, різнобічність і всебічність освіти.

Основними групами типів цих будівель є: дитячі дошкільні установи загального типу, спеціалізовані та об'єднані з початковою школою; загальноосвітні та спеціалізовані школи, школи-інтернати; міжшкільні навчально-виробничі комбінати; вищі навчальні заклади.

Кожна з цих груп, у свою чергу, підрозділяється на безліч типів.

Дитячі дошкільні установи - дитячі ясла, дитячі садки, об'єднані будівлі дитячих ясел-садів, заміські дачі й містечка для відпочинку здорових дітей, санаторно-оздоровчі для дітей з ослабленим здоров'ям, будинки дитини для сиріт і дітей, від яких відмовилися матері або батьки яких по суду позбавлені батьківських прав, будинки для дітей з вродженими фізичними вадами та вадами розвитку.

Загальноосвітні школи - школи загального типу різної місткості, спеціалізовані школи поглибленим

вивченням іноземних мов, (математики, автоматичні, хімічні, біологічні, фізичні, спортивні, мистецькі та ін), школи-інтернати сільські та міські і т.д.

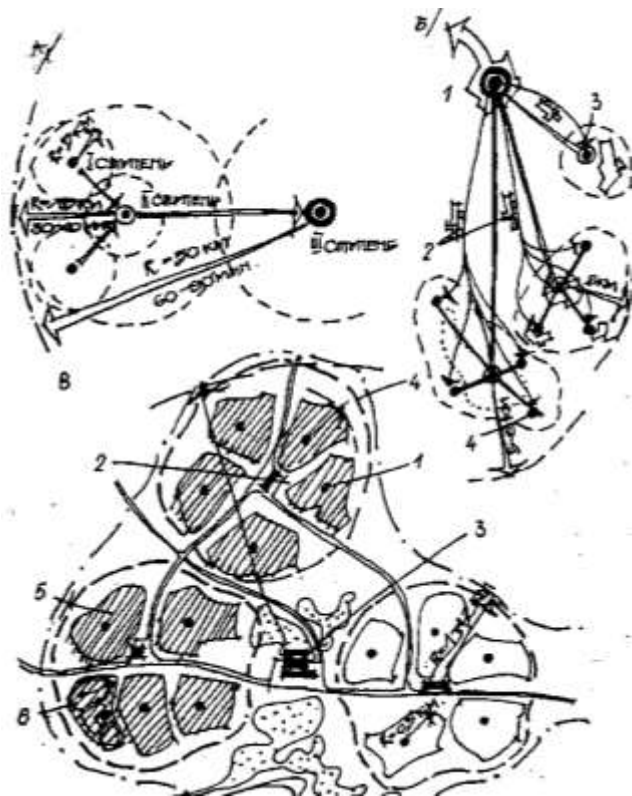


Рис. 12 - Принципові схеми організації мережі культурно-побутових підприємств та установ у сільській місцевості та селітебній зоні міста.

А - схема "ступеневої" побудови мережі установ обслуговування в сільській місцевості: 1, 2-а, 3-я шаблі обслуговування (господарство); районний центр; Б - принцип побудови мережі обслуговування на динамічній основі: 1 - районні спеціалізовані підприємства, 2 - доставка товарів і послуг; 3 - базисні підприємства з прийомом замовлень, 4 - первинні комплекси; В - схема організації мережі установ обслуговування в селітебній зоні міста; 1 - центр мікрорайону (1 ступінь обслуговування); 2 - центр житлового району (2 ступінь обслуговування), 3 - міський центр (3 ступінь обслуговування; 30-45 хв. транспортна доступність), 4 - житловий район (25-50 тис. жителів, R обсл -1-1,2км), 5 - мікрорайон 6-9 тис. жит. і більше, R обсл. 0,5км; 6 - житлова група 2 тис. жит., R обсл. - 150-200м.

Вищі навчальні заклади мають величезне число спеціалізацій, перерахувати які неможливо, головні ж з них, наймасовіші - це університети та педагогічні інститути.

Крім того, є велика кількість різних взаємопоєднаних громадських установ для освіти, виховання, підготовки і

перепідготовки кадрів, що визначають тип будівлі. Найбільш популярні об'єднані будинки дитячих дошкільних установ і шкіл як для дітей, що проживають в даному мікрорайоні, так я в спеціалізованих інтернатах, а також для дітей-сиріт та дітей з фізичними вадами. Перспективні об'єднання спеціалізованих загальноосвітніх шкіл та вищих навчальних закладів, вищих навчальних закладів у складі вузу і аспірантури, відділення для стажування педагогічних кадрів, відділення перепідготовки інженерного складу і висококваліфікованих робітників.

Традиційний, загальноприйнятий, тривіальний погляд на процес створення типів будівель як на розробку проектів архітекторами за завданнями міністерств і відомств, відповідальних за свою галузь, в чому виявляється помилковим. Особливість професії архітектора проявляється в її орієнтації на загальнодержавні, загальнонародні інтереси на відміну від будь-яких інших професій (крім професійних політиків), представники яких в більшості своїй представляють вузьковідомчі, корпоративні, групові інтереси. Кілька прикладів. За часів початку масового будівництва дошкільних установ у містобудуванні відбувалися процеси укрупнень кварталів, і в практиці будівництва виникла складна колізія. Якщо раніше в дрібних кварталах будувалася пара - дитячі ясла і дитячий сад, то в укрупнених кварталах, а потім у мікрорайонах (до 16 тис. жителів) доводилося будувати кілька дрібних (80 місць - ясла і 100 місць - дитячий сад) дошкільних установ з дуже скромним складом приміщень. У кожному кварталі "стояли" один проти одного ясла і дитячі сади зі своїми ділянками. У маленькому мікрорайоні їх вже набиралося до десятка, а у великому мікрорайоні (до 16 тис. населення) вони перевищували півтора десятка.

В області типології і типотворення можна навести такі факти. Ідея укрупнення шкіл була запозичена за кордоном, ідея використання спортивних і актових залів шкіл ввечері для населення навколишнього сельбищних районів, а підприємств громадського харчування, кафе - для школярів в першу половину дня.

3.2. ДИТЯЧІ ДОШКІЛЬНІ УСТАНОВИ

Дитячі дошкільні установи є державними виховними та оздоровчими установами для дітей у віці до 6-7 років. Завданнями суспільного виховання в дитячих дошкільних установах є всебічний розвиток дитини, забезпечення охорони його здоров'я, правильне фізичний і розумовий розвиток; трудове, моральне та естетичне виховання. Зміст і методи виховної та оздоровчої роботи дитячих дошкільних установ побудовані диференційовано для кожної вікової групи з урахуванням психофізичних особливостей дітей кожного віку. Основним і найбільш поширеним типом дитячого дошкільного закладу є заклади загального типу, що обслуговують дітей з нормальним фізичним і розумовим розвитком. Особливими типами дошкільних установ є:

- Будинки дитини (для дітей, що залишилися без батьків);
- Санаторно-оздоровчі (для дітей з ослабленим здоров'ям. З туберкульозною інтоксикацією, ревматизмом та іншими хронічними захворюваннями, які перенесли поліомієліт тощо);
- Спеціального призначення (для дітей з вродженими вадами та вадами розвитку - сліпих, глухих, розумово відсталих і т.д.).

Об'єднані будівлі дитячих ясел-садків мають значні переваги перед роздільними, а саме: забезпеченням наступності у вихованні дітей ясельного та дошкільного віку; створенням умов для кращого медичного обслуговування дітей дошкільного віку і більш повноцінної педагогічної роботи з дітьми ясельного віку; великою зручністю для багатодітних батьків, які можуть водити дітей різного віку до однієї установи.

При застосуванні об'єднаних дитячих ясел-садків скорочуються радіуси обслуговування, досягається економія у будівництві та експлуатації будівель

Дитячі дошкільні заклади загального типу з **денними групами** слід розташовувати рівномірно по мікрорайону, переважно при кожній групі житлових будинків, у районі від масивів зелені або

на спеціально виділених територіях всередині мікрорайону в зеленій зоні, яка об'єднує ділянки загальноосвітніх шкіл та дитячих дошкільних установ. Дитячі дошкільні установи можна розміщувати і біля кордону мікрорайону, суміжній із зеленим масивом, тихою житлової вулицею, бульваром або сквером.

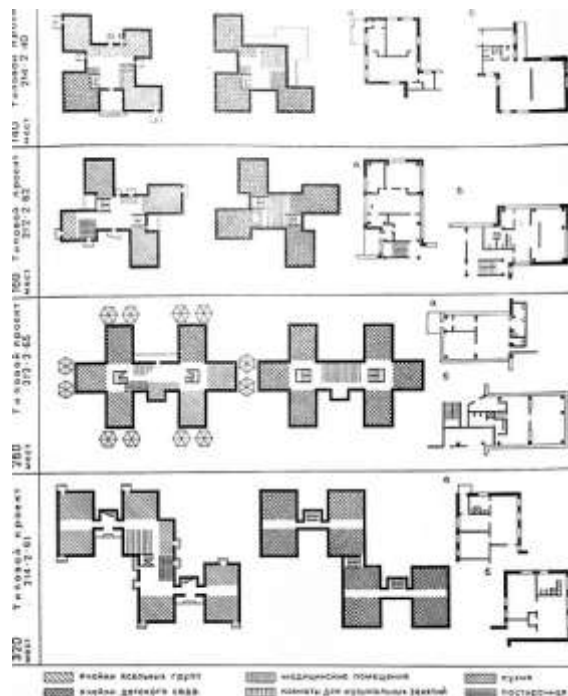


Рис. 13 - Схеми блокування будівель дитячих садків

Дитячі дошкільні заклади загального типу з **цілодобовими групами** повинні розташовуватися в межах обслуговується ними житлового району, на територіях з найбільш сприятливими природними умовами. Дитячі дошкільні установи спеціального призначення, санаторно-оздоровчі та літні дачі розташовуються, як правило, у приміській лісопарковій зоні і повинні бути забезпечені зручними транспортними зв'язками з основною сільбищної територією міста. Під будівництво будівель дитячих дошкільних установ відводяться найбільш здорові, незабруднені, добре провітрювані і інсоліруємі, незатопляємі і незаболочені території, бажано з низьким стоянням ґрунтових вод.

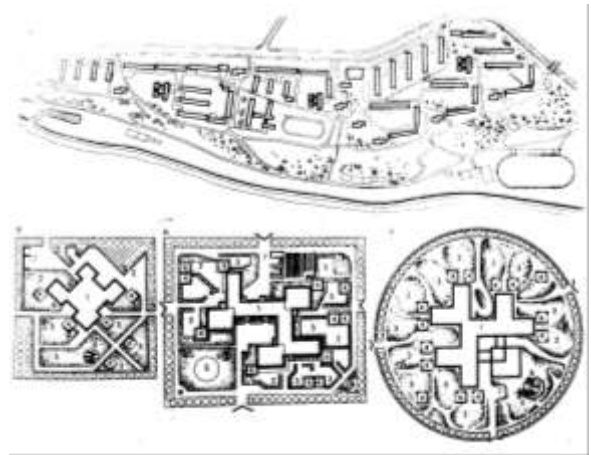


Рис. 15 - Форми ділянок дитячих дошкільних установ



Рис. 16 - Дитячий сад блокового типу



Рис.14 - Приклади будівель дитячих садків

3.3. ТИПОЛОГІЯ НАВЧАЛЬНИХ КОМПЛЕКСІВ

Навчальний комплекс – функціональне, архітектурне, організаційне чи територіальне об'єднання будівель кількох навчальних закладів одного або різних рівнів освіти з різними формами та ступенем їх кооперації. Часто застосовується термін Навчальний центр для назви одного з різновидів галузевого навчального комплексу, як правило, з чітко вираженою відомчою належністю виробництва.

Створення комплексів, як показує вітчизняна та зарубіжна практика, сприяє підвищенню якості та наступності навчання, концентрації капітальних витрат на будівництво та економії коштів при зведенні та експлуатації навчальних будівель.

У всьому світі організуються нові школи та університети, а існуючі розширюються. Якщо має будівництво нового університету або політехнікуму, то розробляється генплан проекту, в якому передбачається можливе розширення

Дитячі дошкільні установи не повинні мати шкідливого у санітарному відношенні сусідства - господарських дворів магазинів і ідалень, сміттєзбірників, котельнь, гаражів, автостоянок та інших об'єктів, що вимагають захисних зон, а в умовах сільської місцевості - боліт, непроточних забруднених водойм, звалищ, кладовищ, виробничих і тваринницьких будівель, гноєсховищ, лазень, приміщень для худоби і птиці, шляхів прогону худоби на пасовища та ін

навчального закладу після декількох років. Поширеними загальними схемами розширення навчальних закладів є:

- Молекулярна схема, як у м. Йорк, при якій відділення та факультети широко розподілені по окремих будівель, і залишається достатньо простору для подальшого розширення;

- Лінійна схема, як у м. Суррей, яка реалізується у вигляді трьох ліній, утворених житловими корпусами, будинками загального призначення і академічними корпусами. Ці лінії можуть розширюватися в обох напрямках;

- Радіальна схема, як в Есексі, при якій розширення можливе в будь-якому напрямку.

До основних приміщень вищих шкіл відносяться аудиторії, актовий зал, приміщення адміністрації та деканатів, а також установи займаються допомогою студентам. У ряду приміщень знаходяться також бібліотеки, студентські їдальні, спортивні споруди, автостоянки та студентські гуртожитки. Найбільшого поширення набули аудиторії на 100, 150, 200, 300, 400, 600 і 800 місць. Аудиторії місткістю до 200 місць з висотою, приблизно 3,5м проектується в будинках інститутів і краще підходять для окремих будівель. Розташування сидінь здійснюється залежно від досліджуваної дисципліни, кількості слухачів і форми лекції.

Необхідне місце для слухача залежить від форми місця, глибини стільниці та ухилу підлоги. У великих аудиторіях, включаючи площу проходів і при тісному розташуванні місць, на студента припадає $1,10\text{м}^2$, в невеликих аудиторіях, при нормальному розташуванні місць - $0,80\text{-}0,95\text{м}^2$. Для поліпшення акустики встановлюють звуко-поглинальні підвісні стелі і що відбивають звук. Задня стіна аудиторії повинна бути висвітлена звуко-поглинальним матеріалом, а бічні стіни виконують гладкими. Сила освітленості в залі без вікон 600 люкс.

Кожна аудиторія повинна мати безпосередньо примикає до неї службове приміщення. Мінімальний розмір приміщення - 15м^2 .

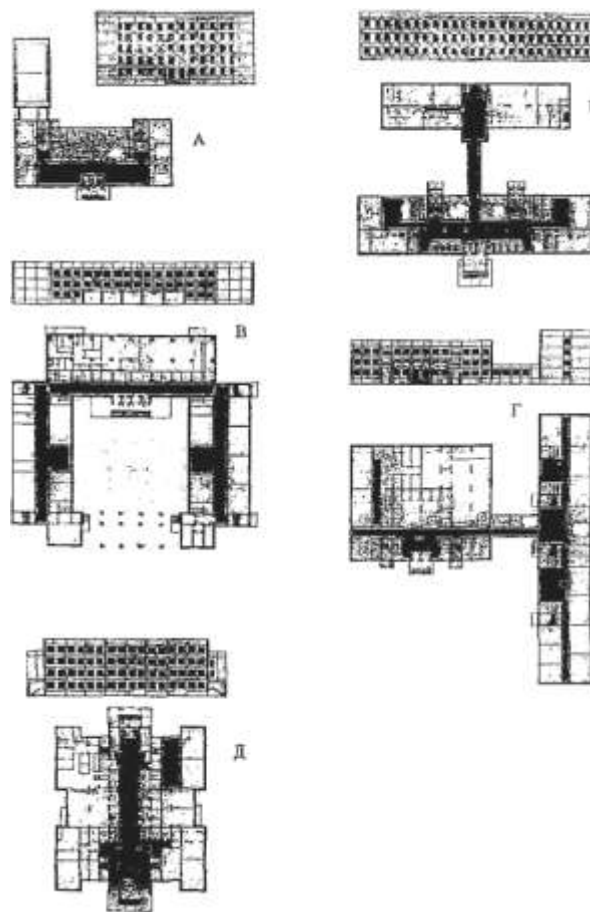


Рис. 17 - Існуючі будівлі шкіл найбільш масових.



Рис. 18 - Будівля школи розрахована на 960 учасників (побудовано по типовому проекту 65-426/1)

Розміщення шкільної ділянки в забудові та вимоги до її організації

Шкільні будівлі розміщують на добре інсоліруємих і провітрюваних ділянках з відступом від червоної лінії не менше 25м, а від межі ділянки школи до житлових будинків не менше 10м. Шкільну ділянку бажано розташовувати суміжно з озеленими територіями. Площа шкільної ділянки залежить від місткості школи і характеру її об'ємно-планувальної схеми. Площа зелених насаджень повинна складати 40-50% від загальної площі ділянки. По межах ділянки влаштовують захисну зелену смугу шириною 1,5м, а з боку вулиці - б.м.

Довжина пішохідного шляху від дому до школи приймається 500м. Місткість шкіл визначається з розрахунку 180 місць на 1000 жителів.



Рис. 19 - Школа «Синій птах» в Північному Бутово: має складну, але зручну планівку і чітке зонування, де учні різного віку займаються в окремих блоках. Різнопверховість блоків надає будівлі цілісність і різноманітність, а спортивний комплекс може працювати автономно.

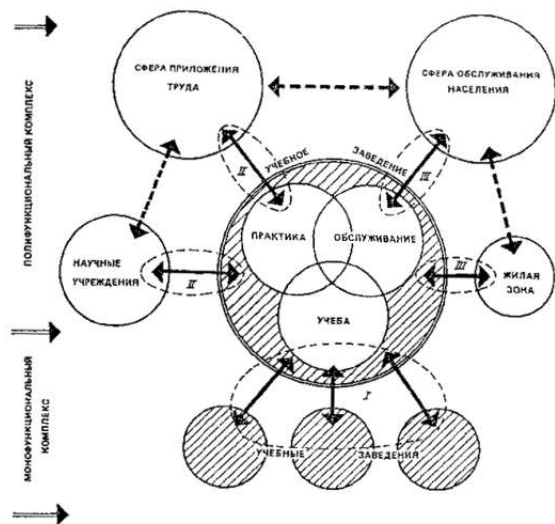


Рис. 20 - Класифікація навчальних комплексів. Структурна модель комплексу навчальних установ.

Вимоги до функціональної і просторової організації шкільної ділянки

Для шкільної будівлі характерні різноманітність функціональних груп і приміщень, чітка обумовленість їх взаємозв'язків. При цьому виходять з вимог організації навчально-виховного процесу: учні 1-4 класів займаються у закріплених за ними класних кімнатах, учні 5-11 класів - спеціалізованих з предметів класних кімнатах-кабінетах. Взаємозв'язок шкільних приміщень здійснюється за допомогою коридорів чи

галерей. Шкільні будівлі залежно від характеру взаєморозташування основних груп приміщень умовно ділять на три типи: лінійний, периметральний, блоковий. Лінійна композиція може бути виражена в декількох варіантах - Н-образна, хрестоподібна та ін. Вона досить компактна, проста у конструктивному вирішенні. Недоліком її є важко переборний «коридорний» інтер'єр. Периметральна композиція характеризується розміщенням груп приміщень навколо відкритого двору, який призначений для відпочинку під час перерв і різних шкільних ритуалів. Блокова композиція найбільш гнучка, вона може бути представлена в багатьох варіантах. При цій композиції будівля школи ділиться на функціональні блоки, з'єднані між собою переходами або примикають один до одного блоками без переходів.

Загальна навчальна зона шкіл включає в себе всі види класів, кабінети вивчення іноземних мов, методичні кабінети та інші приміщення. Поверховість в середньому 3-4 поверху. Школи для дітей розумово відсталих та дітей з обмеженими можливостями слід проектувати одне і двоповерховими. Максимальна кількість учнів у класі-32. Якщо вікна розташовані з одного боку - максимальна глибина приміщення не може бути більше 7.20м. Відстань від дошки до останнього робочого місця не повинно перевищувати 9м. Комп'ютерний клас повинен, по можливості, мати північну орієнтацію і не розташовуватися на першому поверсі. Класна кімната може бути з додатковим освітленням через високо розташоване вікно і розширенням коридору перед кожним класом з гардеробом і коморою.

Школа-інтернат для дітей-сиріт в Кожухова, Москва

Сьогодні дуже модно розмірковувати про вплив якісної архітектури на гармонійний розвиток особистості. Архітектори Антон Надточій та Віра Бутко, мабуть, одними з перших у Росії втілили в життя ідею про те, що середньоосвітня установа повинна бути не тільки містким, але і зручним, а також по-справжньому красивим.

Ця будівля вражає незвичністю форм, що не характерно для архітектури педагогічних установ. 5 корпусів нанизані на напівкруглу галерею, що сполучає їх на рівні другого поверху. Однак, незважаючи на екзотичність форм, будівля має продуману функціональну структуру.

До складу п'яти корпусів входять три житлових, школа і громадський корпус, в якому розташовуються спортивний зал і басейн, актовий зал і гурткові, їдальня, медичний блок, адміністрація, бібліотека і музей. Атріум є центром композиції будинку і головним рекреаційним простором, з якого видно всі основні суспільні зони. На його даху розташована відкрита тераса, з якої відкривається вид на всю територію і околиці.



Рис. 21 - Школа-інтернат для дітей-сиріт в Кожухово, Москва

Навчальний театр Російської академії театрального мистецтва «ГИТИС»

Будівля навчального театру ГІТИС являє собою повноцінний навчальний комплекс, що включає зал для глядачів на 300 місць з класичною сценою (3 кишені, поворотний круг і оркестрова яма), репетиційний зал, балетні та танцювальні класи, готель для артистів, театральне кафе

і повний набір допоміжних театральних приміщень.



Рис. 22 - Навчальний театр Російської академії театрального мистецтва «ГИТИС»

Лекція № 4

Розглянуті питання: типологія вищих навчальних закладів (вузів) та технікуми, вимоги до ділянок навчальних комплексів, поліфункціональні комплекси.

4. ТИПОЛОГІЯ ВИЩИХ НАВЧАЛЬНИХ ЗАКЛАДІВ (ВУЗІВ) ТА ТЕХНІКУМІВ

Навчальний комплекс розглядається в даній роботі як специфічний тип архітектурного об'єкта, що формується шляхом функціонально-архітектурного, територіального та організаційного

об'єднання кількох навчальних закладів одного або різних рівнів освіти з різноманітними формами та ступенем кооперації та є великим елементом об'ємно-просторової композиції різних функціональних зон міста.

При проектуванні будинків і споруд навчальних комплексів повинні дотримуватися вимоги ДБН 2.08.02-89 "Громадські будівлі і споруди". Типи навчальних комплексів.

Навчальний комплекс може бути створений в різних формах:

- Об'єднання установ на функціональній основі або аналогічності обслуговуючих систем;

- Створення єдиного керівництва, що здійснює планування і управління групою навчальних закладів;

- Об'єднання (кооперування) технічних і технологічних служб і т.д.

Розрахунок конкретної кількості учнів або учнівських місць у навчальних закладах, що включаються до складу комплексу, слід проводити на основі відповідних нормативних документів і галузевих інструктивних матеріалів з урахуванням існуючої мережі навчальних закладів.

У навчальних комплексах обов'язково триєдність будь-якого професійного навчального закладу - навчання, практика, обслуговування, які створюють основу і формують структуру кожного навчального комплексу. Виходячи з цього, можна виділити два класи комплексів:

- Монофункціональні навчальні комплекси, які мають у своєму складі тільки навчальні заклади в різному поєднанні (група I);

- Поліфункціональні комплекси, що включають крім навчальних закладів, наукові установи та виробничі підприємства (група II), а також обслуговуючих підприємства (група III).

Все різноманіття форм кооперування і ступеня об'єднання навчальних в багатофункціональні галузеві навчальні комплекси об'єднують навчальні заклади різних рівнів освіти і підвищення кваліфікації, але однієї галузі. Їх слід поділяти в залежності від приналежності установ на навчальні комплекси відомств

та навчальні комплекси великих підприємств, виробничих об'єднань.

Відомчі навчальні комплекси формуються з навчальних закладів, які готують фахівців одного відомства для групи підприємств, установ певного регіону (області, району, міста). До подібних комплексів відносяться:

- Навчальний комплекс культури, що об'єднує навчальні заклади різного рівня освіти, як, наприклад, дитяча музична школа, музичне училище і консерваторія, де можна створити умови безперервного вдосконалення в обраній спеціальності і відбір найбільш обдарованих учнів;

- Навчально-педагогічний комплекс, де на базі педвузу можуть бути об'єднані дитячі садки, базова школа, ПТУ, УПК, технікум. Кооперація ВНЗу із зазначеними типами навчальних будівель дозволяє майбутньому педагогу простежити і вивчити процес виховання людини на всіх вікових рівнях від ясел до технікуму;

- Навчальний комплекс торгово-побутового обслуговування, де доцільно кооперувати, наприклад, навчальний комбінат, профтехучилище і технікум торгівлі;

- Агропромисловий навчальний комплекс, який об'єднує на загальній базі навчального господарства (земля і техніка) навчальний комбінат, профтехучилище, технікум, кафедру вузу і т.д.

У навчальні центри підприємств в залежності від розміщення доцільно включати:

- При розміщенні в місті (за наявності санітарної захисної зони) - денні професійні навчальні заклади, навчальні заклади підвищення кваліфікації з відривом від виробництва;

- При розміщенні на перед заводській площі - навчально-курсний комбінат; школу робітничої молоді; профтехучилище; філії, відділення або факультети технікуму і вузу; кафедру вузу; можливе включення до складу навчального центру міжшкільних майстерень та інституту підвищення кваліфікації.

У навчальних центрах виробничих фірм, об'єднань, що мають підприємства в різних містах, повинен передбачатися

навчально-курсний комбінат (навчання з відривом від виробництва): технікум, завод-вуз, інститут підвищення кваліфікації.

Навчальні комплекси, що створюються шляхом кооперування навчальних закладів одного рівня навчання, але, як правило, різних галузей виробництва, слід називати однорівневими. Зважаючи різнохарактерність виробничої бази комплексів ПТУ або технікумів в них можна об'єднати тільки групу найменш специфічних загальнотеоретичних приміщень або спільно використовувати приміщення допоміжного і обслуговуючого характеру.

При проектуванні навчальних комплексів або центрів місткість кожного навчального закладу може відповідати номенклатурним показникам:

- Навчальні комбінати: 200, 400, 600, 900 учнівських місць;
- Профтехучилища: 270, 360, 540, 720, 960, 1440 учнів;
- Технікуми: 540, 720, 960, 1440, 1920 учнів.

При вузької галузевої спеціалізації будівель агропромислових господарств (комплексах тваринницьких підприємств промислового типу) максимальна місткість агропромислових навчальних закладів - навчальних центрів і комплексів - 540 учнів.

Величина навчальних комплексів бажана в межах від 1500 до 6000 учнів, хоча для обслуговуючих галузей вона може, бути і нижче. Поряд з перевагами концентрації навчальних закладів слід враховувати негативні моменти, супутні подальшого укрупнення навчальних комплексів.

Склад і кількість приміщень у навчальному комплексі для навчально-теоретичних і для навчально-практичних занять визначаються технологічним розрахунком з урахуванням ступеня функціональної кооперації навчальних закладів даного комплексу, яка залежить від:

- Галузевої приналежності навчальних закладів;
- Рівнів навчання;
- Необхідності поетапного введення комплексу.

При визначенні величини, пропускної здатності обслуговуючих приміщень у навчальних комплексах (актового залу, їдальні, бібліотеки, здоров'я пункту тощо) слід передбачати черговість їх використання, а також змінність занять (для навчальних закладів курсової мережі, для заочних і вечірніх навчальних закладів).

У поліфункціональних комплексах навчальні заклади об'єднують з місцями прикладання праці або розширюють функцію приміщень для практичних занять до функції виробництва, наприклад, навчально-наукові та навчально-виробничі об'єднання та комплекси, навчально-культурні та навчально-лікувальні комплекси і центри і т.д.

Поліфункціональні комплекси найбільш доцільні в обслуговуючих галузях народного господарства, де створюються навчально-обслуговуючі, навчально-лікувальні, навчально-культурні комплекси і центри, фактично перебувають відразу в двох групах (навчання + виробництво) і (навчання + обслуговування).

Навчальні заклади з установами торгово-побутового обслуговування створюють поліфункціональний комплекс, в якому обслуговування населення є одночасно виробництвом для персоналу.

Центри культури, до складу яких включаються навчальні заклади культури, значно розширюють склад приміщень, який використовується населенням - навчальний театр, концертний зал, виставкові зали, а учні включаються в обслуговування населення.

Багатопрофільна клінічна лікарня не тільки центр висококваліфікованої допомоги населенню, але й база медичного інституту чи інституту удосконалення лікарів, центр підготовки середнього медичного персоналу, база для проведення різних наукових досліджень.

Організаційні передумови створення навчальних комплексів

Навчальний комплекс з точки зору системного підходу розглядається тут у кількох аспектах. Серед них в організаційному плані найбільш важливі - навчально-мережний, містобудівна,

архітектурний і функціональний. Кожен з цих аспектів на різних етапах створення навчального комплексу набуває значимість провідного фактора, що визначає можливість формування та функціонування навчального комплексу відповідно до проекту.

Мережевий аспект слід враховувати при визначенні складу навчальних закладів у навчальному комплексі, містобудівна - при визначенні єдиного місця будівництва та вирішенні генерального плану навчального комплексу та архітектурний - при розробці комплексного об'ємно-планувального рішення. Функціональний аспект набуває чільне значення в період експлуатації будівель.

Найважливішою умовою створення навчальних комплексів є випереджаючий розрахунок мережі навчальних закладів, що плануються до будівництва в регіоні, місті, для галузі або для промпідприємств. Це допоможе замовнику вчасно визначити потреби у відповідній матеріальній базі для підготовки та перепідготовки кадрів, а проектувальникам дасть науково обгрунтований матеріал для складання завдання та програми на проектування.

Для створення комплексу навчальних закладів (у мережевому аспекті) необхідний єдиний замовник на проектування об'єкта в цілому.

Вимоги до розміщення навчальних комплексів

Рациональне розміщення навчальних комплексів слід визначати на основі формування єдиної мережі навчальних закладів як в масштабі регіону чи області, так і на території міста. Вони повинні мати зручний зв'язок з місцями практичної діяльності майбутніх фахівців, а їх територію слід вирішувати відповідно до вимог СНиП 2.07.01.-89 до входних в їх склад навчальних закладів.

Вимоги до рационального розміщення навчальних комплексів рівнозначні як при визначенні місця для нового будівництва, так і при формуванні комплексу на базі існуючого навчального закладу шляхом реконструкції або розширення навчальних будівель і ділянки.

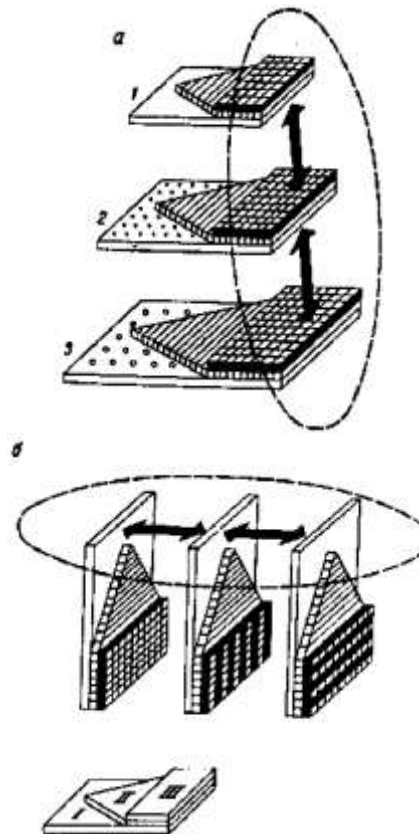


Рис. 23 - Принципи функціонального об'єднання навчальних комплексів (внутрішнє об'єднання)

При виборі місця навчального комплексу в місті слід враховувати певний ряд містобудівних та функціональних вимог. Вимоги поділяються на обов'язкові, виконання яких є необхідною умовою їх проектування, і додаткові, дотримання яких має здійснюватися при наявності сприятливої містобудівної ситуації.

Обов'язкові вимоги при виборі місця розміщення навчального комплексу:

- Оптимальне наближення до навчально-практичної бази;
- Наявність необхідного за площею ділянки з можливістю перспективного розвитку;
- Наявність або можливість створення зручного зв'язку з міським транспортом;
- Створення оптимальних умов культурно-побутового обслуговування учнів і співробітників;
- Облік сумісності вимог до розміщення навчальних закладів, що складають комплекс.

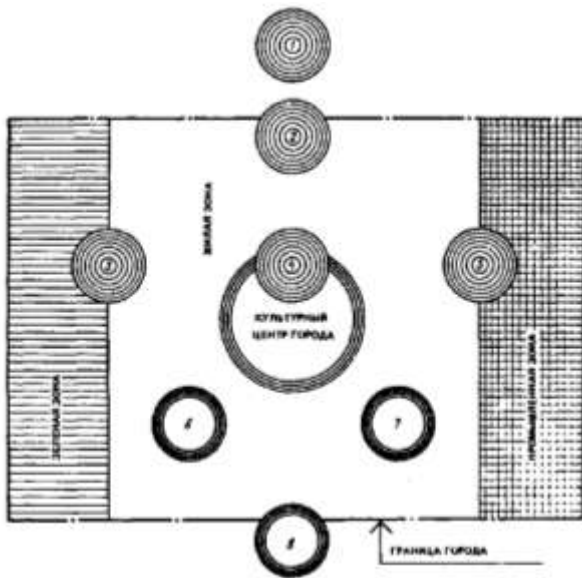


Рис. 24 - Розміщення комплексів навчальних закладів у структурі міста

1 - сільськогосподарського профілю; 2 - педагогічного профілю; 3 - медичної освіти та фізичного виховання; 4 - культури і мистецтва; 5 - технічного профілю; одного рівня навчання; 6 - технікуми; 7 - ПТУ, 8 - ВНЗи

Додаткові вимоги при виборі ділянки для навчального комплексу:

- Видалення більш ніж на 1км від санітарної зони промислових підприємств, окрім навчальних комплексів та центрів промислових галузей;

- Видалення від житлової забудови, крім навчальних комплексів культури і мистецтва;

- Вибір мальовничого місця розташування (цікавий рельєф, велика кількість зелені, наявність водойм і т.п.) і наближення до зони відпочинку;

- Можливість дотримання на обраній ділянці санітарно-гігієнічних умов, пов'язаних з рівнем ґрунтових вод, інсоляцією та ін.

При організації комплексу в існуючій забудові міського центру рекомендується використовувати такі апробовані заходи по вивільненню необхідної для будівництва території, як укрупнення прилеглих кварталів, закриття низки проїздів, знесення малоцінної забудови і т.п.

Коли представляється архітектурно доцільним, а технологічно - можливим, слід, як правило, об'єднувати навчальні комплекси з іншими громадськими будівлями, що знаходяться в зоні будівництва.

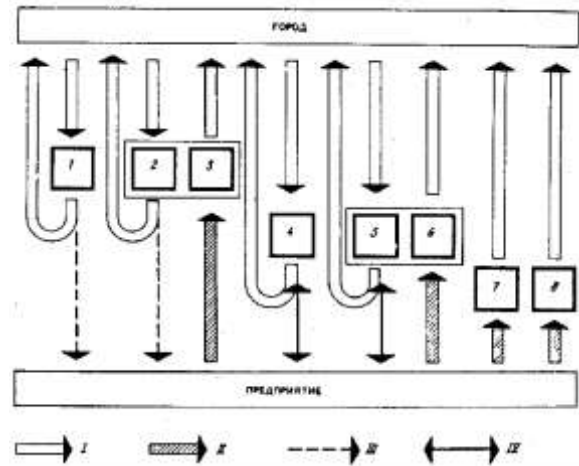


Рис. 25 - Розміщення навчальних закладів, які формують навчальний комплекс промпідприємства. 1 - профтехучилище, 2 - технікум (денн.), 3 - технікум (веч.), 4 - навчально-виробничий комбінат, 5 - навчально-курсний комбінат (початкове навчання); 6 - навчально-курсний комбінат (підвищення кваліфікації), 7 - школа робітничої молоді, 8 - УКП вузу; I - зв'язок з містом; II - зв'язок з виробництвом; III - виробнича практика; IV - виробниче навчання

Для навчальних комплексів одного рівня освіти, що формуються, як правило, з навчальних закладів різних галузей, необхідно вибирати територію, де поєднуються зони раціонального розміщення кожного навчального закладу комплексу.

Найважливішим фактором, що визначає розміщення навчальних закладів промисловості, є їх тяжіння до виробництва, де здійснюється практичне навчання учнів (Рис. 26). Тому завдання розміщення навчальних комплексів даного типу повинне вирішуватися шляхом узгодження протиріч між доцільністю наближення до навчально-виробничої бази і необхідністю видалення від промислової зони для дотримання санітарно-гігієнічних вимог до функціонування навчальних закладів.

Для промислових виробництв У класу шкідливості, що мають незначні виділення шкідливих речовин або не мають їх зовсім (окремі підприємства швейної, текстильної, електронної промисловості тощо), рекомендується розміщення навчальних комплексів в самій промисловій зоні. При цьому доцільно кооперувати навчальні заклади з наявними на підприємствах науково-технічною бібліотекою, обчислювальним центром,

науково-технічним центром, науковими підрозділами тощо. Доцільно також створення єдиного громадського центру промислового вузла або комплексного виробничо-сельбищного району, де можлива більш широка кооперація, коли ряд установ, наприклад, готель, будівлі побутового обслуговування можуть включатися до складу так званого навчально-громадського центру підприємства.

По відношенню до підприємств III-IV класів шкідливості (розміри санітарно-захисної зони до 500м) комплекси навчальних закладів слід розміщувати на території санітарно-захисної зони між промислової і селітебної зонами.

Комплекси навчальних закладів згаданих підприємств повинні розташовуватися на шляху основних потоків трудящих від робочого місця до житлового району, причому шляхи руху не повинні перетинатися транспортними магістралями. Розташовувати комплекс слід таким чином, щоб зона його головного виходу мала безпосередній зв'язок з передзаводською площею або пішохідною алеєю, а відстань від прохідної не перевищувало 500м.

Винесені з промвузла заклади повинні розташовуватися на основній транспортній магістралі, що веде з промзони до міста - біля кордону житлового району з санітарно-захисною зоною або у першого перетину з міською магістраллю..

При розміщенні комплексу навчальних закладів сільськогосподарського профілю основною вимогою є дотримання умов раціональної організації бази практичного циклу навчання, на основі якої доцільно створення різнорівневих навчальних закладів. Слід прагнути до розміщення навчального комплексу в центральній садибі радгоспу або в селищі міського типу з високим рівнем культурно-побутового обслуговування, об'єднуючи ідентичні підрозділи обслуговування в навчальному комплексі та селищі.

Необхідно враховувати можливість організації зручного транспортного зв'язку з містом в межах 40-50-хвилинної доступності.

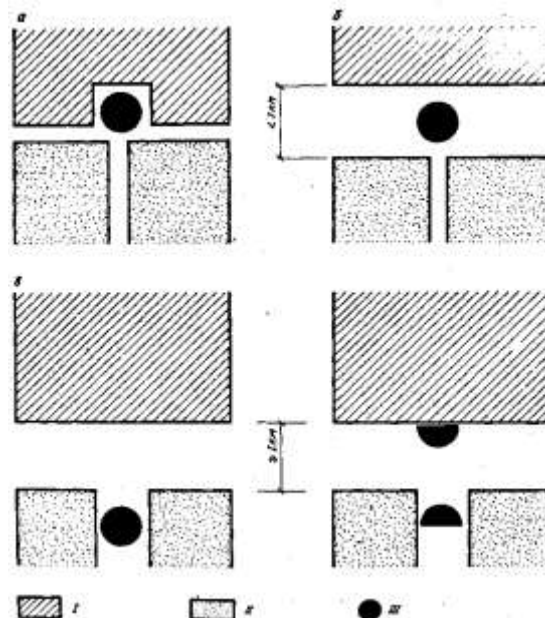


Рис. 26 - Приклади розміщення навчальних комплексів промпідприємств в залежності від взаєморозташування промисловості та житла. а - спільне розташування зон; б - розрив між зонами до 1км; в - розрив між зонами більше 1км; I - промислове підприємство; II - житлова зона; III - навчальний комплекс

При виборі ділянки навчального комплексу медичного профілю слід враховувати необхідність його наближення до найбільш великого медичного закладу (або групі установ), з метою організації як можна більшої частини клінічного фонду в безпосередньому зв'язку з навчанням.

Розміщувати навчально-педагогічний комплекс слід в місті на периферії житлової зони на ділянці, придатній для подальшого розширення.

При розміщенні на периферії в безпосередній близькості від паркової зони найбільш широко розкриваються можливості організації кооперованого комплексу, так як тут значно легше вирішуються завдання виділення території для будівництва.

Максимальна щільність дитячого населення, притаманна периферії знову забудовуваних міст, в порівнянні з їх іншими частинами, що вимагає шкіл та дитсадків більшої місткості при наявності вільних територій створює сприятливі умови для формування навчально-освітніх комплексів, що дозволяють мати найбільш повний склад навчальних закладів.

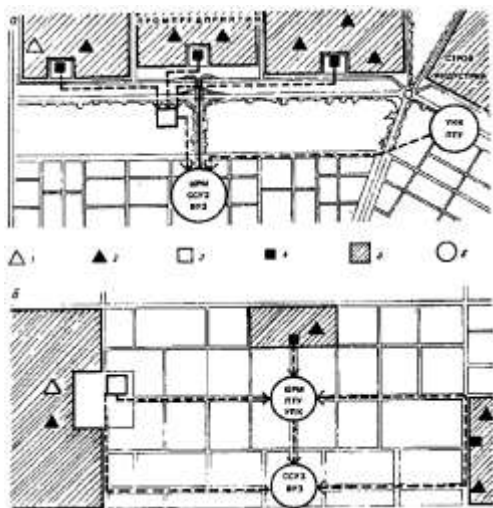


Рис. 27 - Модель організації мережі навчальних закладів на групу промпідприємств: а - з санітарно-захисною зоною більше 500м; б-в межах сельбищної території; 1 - навчальний цех, 2 - навчальний ділянку; 3 - навчальний центр промпідприємства, 4 - навчальний пункт, 5 - промпідприємство; 6 - навчальний комплекс

Регіональна організація навчально-практичного процесу вимагає розміщення навчальних комплексів культури і мистецтва в структурі міста. При цьому доцільна кооперація навчальних закладів з відповідними їм міськими культурно-освітніми установами (бібліотеки, театри, кінотеатри, музеї, виставкові зали, клуби, будинки культури та ін.) Комплекси цього типу на відміну від інших слід розташовувати у складі культурно-освітнього центру міста, де знаходиться основна маса культурно-освітніх установ, які формують культурний потенціал міста. Для найбільших міст можливе розміщення комплексу в складі одного з громадських центрів району, де також можуть бути зосереджені всі необхідні для навчально-практичної діяльності закладів культурно-освітні установи.

Комплекси одного рівня навчання формуються, як правило, з навчальних закладів різних галузей, які потребують специфічного розміщення. Місце навчального комплексу має визначатися, як правило, найбільш великим навчальним закладом, на базі якого будуть формуватися інші навчальні заклади.

Комплекси професійно-технічних училищ (ПТУ) слід розміщувати поблизу

промвузлів або великих підприємств, так як 70% міських ПТУ готує кадри для промисловості, а ПТУ інших галузей не висувають жодних жорстких вимог до розміщення в місті. Комплекси середніх спеціальних навчальних закладів можуть бути розташовані в будь-якій зоні міста, але з максимальним наближенням до своєї практичної бази.

При виборі місця розташування комплексів слід враховувати необхідність наближення до суспільного центру, що підвищить рівень культурно-побутового обслуговування учнів і співробітників, так як при відносно невеликій величині комплексів даного типу (2-4 тис. учнів) спеціальне обслуговування для них на досить високому рівні організувати не можна, а в комплексі можливо створити повноцінний центр обслуговування учнів і жителів.

Комплекси вузів є найбільшими серед інших навчальних закладів. Їх величина, що досягає 15-20 тис. учнів і більше, потреба в значній території і велика містоутворююче значення потребують особливої розташування комплексів в міській структурі. Як правило, великий комплекс вузів формує цілу навчально-наукову зону міста, куди включаються також і науково-дослідні установи.

Як правило, університети, зважаючи на свою великої величини, не потребують кооперуванні і самі перетворюються в навчально-науковий комплекс, сформований декількома НДІ і вузом.

При формуванні науково-навчального комплексу навчальні заклади повинні розміщуватися в зоні впливу наукової установи, у тому числі і в наукових містечках (Академістечка), навчально-наукові комплекси - відповідно до вимог до розміщення навчального закладу.

Вимоги до ділянок навчальних комплексів

Для оптимального функціонування навчальних комплексів слід створювати функціонально-планувальну організацію території, яка б задовольняла вимогам доцільного вирішення всього комплексу при раціональному функціонуванні на

території кожного навчального закладу, відбивала специфіку кооперування, а також враховувала загальні архітектурні вимоги.



Рис. 28 - П'ятиповерховий науково-виробничий центр компанії Adidas на 1700 робітників (Херцогенаурах, Германия). Архітектор — kadawittfeldarchitektur, дизайн інтер'єру — Kinzo

Слід дотримуватися наступні функціональні вимоги до ділянок навчальних комплексів:

- Достатність території для будівництва і резервування на перспективний розвиток;
- Чітке функціональне зонування ділянки навчального комплексу;
- Функціональна завершеність групи об'єктів на кожній черги будівництва з максимальним ступенем зручності і можливо короткими зв'язками між будинками;
- Зручна взаємозв'язок окремих зон (за функціональними умовам).

Слід виконувати наступні проектні вимоги:

- Об'ємно-просторова й архітектурна закінченість композиції на різних етапах будівництва по взаємозв'язку з оточуючими міськими територіями;
- Компактність планування і максимальна концентрація споруд на території, у тому числі по етапах будівництва;
- Структурність побудови системи будівель на ділянці навчального комплексу.

Проект генерального плану навчального комплексу має вирішуватися з урахуванням проекту детального планування навколишньої забудови і враховувати черговість будівництва

При цьому елементи першої черги будівництва повинні розроблятися більш детально. Це дозволить забезпечити подальші оперативні перетворення будівлі та ділянки комплексу.

При проектуванні генерального плану навчального комплексу та визначення його функціонально-планувальної структури слід прагнути до раціональної інтеграції основних функціональних зон, характерних для всіх навчальних закладів, а у великих навчальних закладах - і функціональних підзон. Навчальні комплекси з розрахунковим контингентом учнів менше 4000, як правило, діляться на функціональні зони: навчальну, спортивну, житлову, господарську.

На ділянках навчальних комплексів з кількістю учнів понад 4000 основні зони звичайно диференціюються на підзони, які

набувають функціональну значимість і самостійність.

Інтеграція функціональних зон навчального комплексу без чіткого виділення окремих зон на ділянці можлива для навчальних комплексів (до 1000 учнів), що не має яскраво вираженої навчально-практичної бази, а також при виділенні окремої ділянки для гуртожитків учнів.



Рис. 29 - Ізраїльський університет імени Давида Бен-Гуріона. Загальний вигляд. Зелена» площа між корпусами Дизайн — Chyutin Architects

Лекція № 5

Розглянуті питання: Типологія театральних та театральних-концертних та театральних-видовищних комплексів, класифікація концертних будівель

5. ТЕАТРАЛЬНО-КОНЦЕРТНІ БУДІВЛІ І СПОРУДИ

Театри - найдавніші громадські споруди чи не у всіх народів світу. Сучасне театральне будівництво ввібрало в себе, в нерівній, правда, ступені, і продовжує використовувати різні форми театрів минулого. Античні відкриті театри, театри з порталньою глибинною сценою, що народилися в епоху Ренесансу, Єлизаветинський англійський театр, різні форми народного театру служать витокami сучасних форм вистави. Театральна архітектура у своїй еволюції створила широку панораму композиційно-образних рішень. Серед них чимало шедеврів, без знання яких проектувати зараз театр важко.

Театральна діяльність, розвиваючись і ускладнюючись, розпалася на багато жанрів, кожен з яких більшою чи меншою мірою може диктувати свої вимоги до будівлі, його пристрою, місткості, образній характеристиці і іншому. Стали виразними відмінності театрів драматичних, оперно-балетних, дитячих, лялькових.

Приміщення театрів діляться на два взаємозалежних складних комплексу: **сценічний і глядацький**. У глядацькому відвідувачів приймають, обслуговують, створюють їм найкращі умови сприйняття вистави. Сценічна частина в театрах становить 60-70% загальної кубатури будівлі і приблизно таку ж частку його вартості.

У демонстраційний комплекс театру, крім сцени, входять: приміщення театального персоналу, що складаються з групи артистичних вбиралень та художнього керівництва, групи адміністративних приміщень, вестибюля зі своїм окремим входом, фойє, буфетом, санвузлом і ін.; група технічних приміщень з управлінням спектаклем, світлом, звуком, спостереженням за безпекою і механізацією і т.п.; група

майстерень - живописних, столярних, костюмерних і т.п.

зблокований з кафе або рестораном зі своїми входами і виходами.

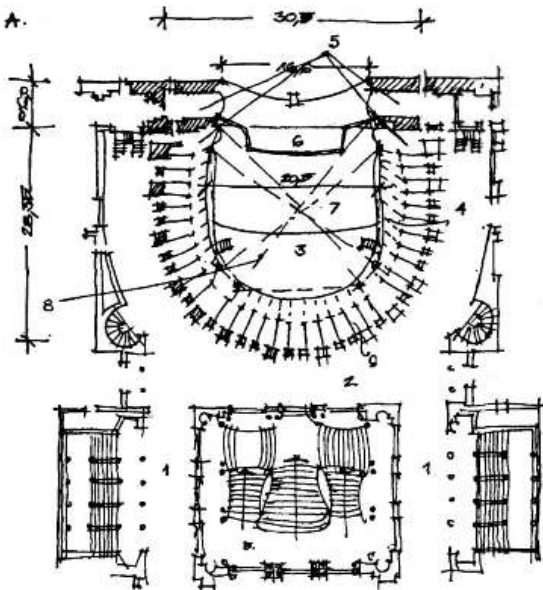


Рис. 30 - Велика Паризька опера на 2150 глядачів. Архит. Ш. Гарне.1864-1875. Фрагмент плану зі сходами

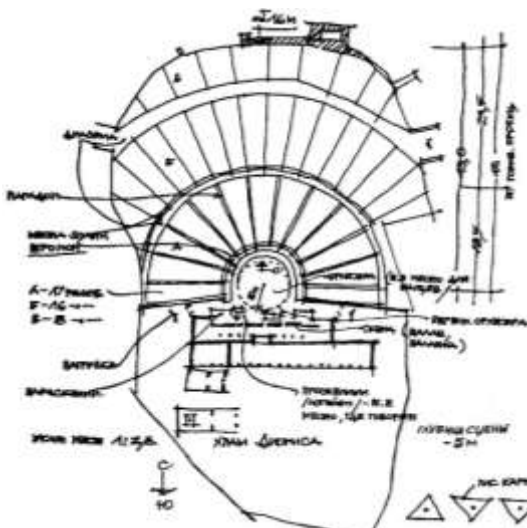


Рис. 31 - Античний театр в Афінах на 14-17 тис. глядачів VI в.до н.е.

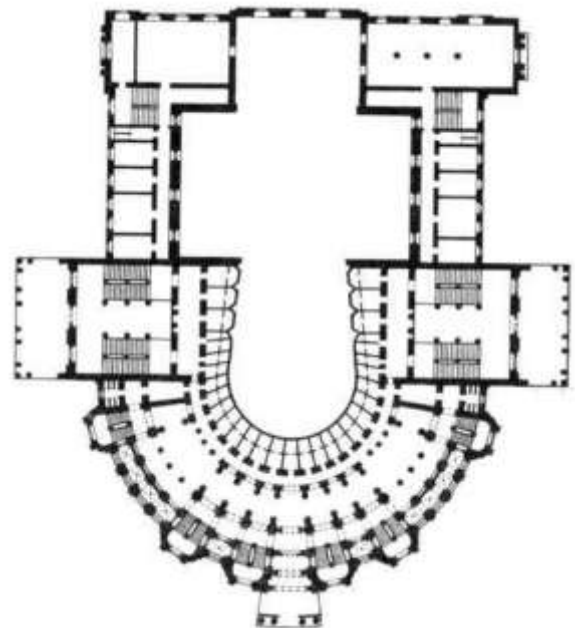


Рис. 32 - Будівля Одеського Театру Опер і Балету. (вважається одним з великих архітектурних пам'яток України і одним з найкрасивіших театрів у світі)

Розташування перелічених приміщень диктується для кожного з них технологічними вимогами. У великих містах, де театральних будівель декілька, спеціалізовані майстерні і склади можуть бути об'єднані і винесені в окремий комбінат. Глядацька частина включає крім залу для глядачів касовий і вхідний вестибюлі, гардероб, фойє і кулуари, курильні, буфети, туалетні. У деяких випадках включаються приміщення виставки чи музею. Будівля може бути

5.1. ТИПОЛОГІЯ ТЕАТРАЛЬНО - ВИДОВИЩНИХ КОМПЛЕКСІВ

Театр, як типологічна архітектурна споруда, що відображає емоційну сторону життя людей, виник на основі народних обрядів, культових церемоній, які мають елементи видовищ. Витоки сучасного театру - театралізовані святкування у Давній Греції, присвячені боротьбі бога родючості Діоніса з зимою. Історія розвитку античного театру (Рис.31) (від IV ст до н.е. - до IV ст. Н.е.) завершилося

новою формою театральних вистав - виступ актора і хору - і відповідної їй грандіозної і природною архітектурною формою театру.

Класифікація концертних будівель

Концертна діяльність відбувається у комплексах приміщень: організація концертів - у приміщеннях філармонії; підготовка концертних програм - на базах або стаціонарах концертних колективів; концертне виконання - в концертних залах (та інших залах, а також на відкритому повітрі). Гастрольний характер концертної виконавської діяльності дозволяє територіально розділити ці комплекси. Такий принцип розчленування вельми зручний при формуванні мережі на базі існуючих будівель

Сформовані типи концертних залів можна розділити на:

- Спеціалізовані;
- Багатоцільові.

Спеціалізовані концертні зали можуть бути одножанровими (призначеними для одного виду концерту) і багатожанровими.

Одножанрові концертні зали - це великі філармонійні зали (для великих філармонійних концертів), малі філармонійні або камерні зали (для камерних концертів), хореографічні (для хореографічних концертів), естрадні (для естрадних і збірних концертів) та лекційні (для літературних концертів). Для філармонійних залів характерно ретельна побудова демонстраційного майданчика і залу згідно з вимогами акустики до музичних аудиторій. Демонстраційна площадка - естрада просторово об'єднана з залом. Стеля і стіни в районі естради спеціальні відображаючи поверхні вирішені так, щоб направити відбитий звук в сторону глядацьких місць. Огороджувальні поверхні залу і його архітектурні елементи в зоні місць для глядачів виконують також акустичну функцію - розсіюють відбитий звук. У будівлях початку століття, а також в деяких післявоєнних, слухачі розміщені з трьох або чотирьох сторін естради, але з явною перевагою їх з фронтальної сторони.

Цим типам залів властивий крутий підйом глядацьких місць, а великим філармонічним - і ступінчаста підлога естради; конфігурація і профіль стелі визначаються типовими розсадками симфонічного оркестру і хору. Філармонійні зали зазвичай обладнуються органами. Місткість великих філармонійних залів 1000-3000 місць, камерних - 200 -600 місць. Естрадні зали розраховані на постановочні програми, в яких обмежено не користуються найбільш прості театральні постановочні засоби. Тому демонстраційні майданчики таких залів вирішені у вигляді сцени-естради з горизонтальним підлогою, з оркестровою ямою, з люками-провалами в планшетах сцени і верхньої механізацією. Іноді застосовується нижня механізація. Поворотний круг відсутній. Вимоги театралізованої дії впливають на взаємне розташування естради і глядацьких місць. Тому останні охоплюють лише частину висунутого *просценіуму*, а в більшості випадків розміщені фронтально до сцени.

Акустичні вимоги до естрадних залів менш суворі, ніж до філармонічних, оскільки тут використовують систему електропосилення звуку. Діапазон місткості естрадних залів 800-2500 місць. До залів такого типу можна віднести Театр естради в Москві, концертний зал в Ростові-і на-Дону (проект), «Імабері-сіті хол» у Імабері (Японія).

Спеціалізованих хореографічних залів дуже мало. У них демонстраційний майданчик вирішується у вигляді естради або сцени-естради з дуже розвиненим просценіумом, з горизонтальною або злегка похилою підлогою; є оркестрова яма чи інша площадка для оркестру. Глядачі розміщені з трьох сторін просценіуму. Тому передбачені звукопоглинаючі пристрої, що компенсують відсутність глядачів. Одні музичні програми вимагають більш короткого часу реверберації, інші - більш довгого. Зал обладнаний драпіровками загальною площею 557м², що міняють час реверберації для звуків середніх частот від 1.2 до 2.3 с. Ці драпірування закривають бокові стіни залу і задню стіну, поверхня якої складена з пірамідальних виступів

значної глибини для дифузії звуку. Місткість залів приблизно 2000-3000 осіб.

Спеціалізовані зали для літературних концертів. Характерно наступне поєднання концертів: - великі і малі філармонійні (тип I); - філармонійні, хореографічні, естрадні не постановочні, концерти народних ансамблів (тип II); - всі види концертів (тип III). Прямокутний в плані зал з високим плоскою стелею призначений тільки для музичних виступів. Пропорції залу 1:2:1, ширина 20м. Сцена обладнана двома акустичними огорожами для оркестру. Постійна огорожа - екран висотою 3м огинає майданчик шириною 15м для розміщення 85-100 музикантів. Елементи для акустичної дифузії на бічних стінах сцени заховані за цим акустично прозорим екраном.

Інша огорожа - екран, що опускається під сцену, з гідравлічним підйомним механізмом, який використовується при камерних концертах струнних квартетів, невеликих інструментальних ансамблів. Цей екран з 5-сантиметрових дерев'яних планок у важкому сталевому каркасі. Основний звукопоглинач - глядачі. У залі, що використовується для репетицій, звукозапису, спектаклів, число присутніх сильно коливається

Структура мережі концертних залів відповідно до величини міста змінюється наступним чином. У містах малої величини виникають багатожанрові концертні зали, розраховані на всі види концертів. Потім - камерні зали для малих філармонійних концертів зі специфічними вимогами до їх розмірами і місткості. Далі додатково до них з'являється ще й великий філармонійний зал (зазвичай при консерваторії) і, нарешті, - естрадний. Така розвинена структура характерна лише для дуже великих міст. Спеціалізовані зали для художнього читання є при бібліотеках і іноді при концертних залах.

Багатоцільові зали, де поряд з концертами проводяться й інші види видовищ, набули широкого поширення в післявоєнний період. Їх поява пов'язана з потребами міст в залах великої місткості, епізодично використовуються для з'їздів, конференцій, зльотів, гастролей

концертних і театральних колективів, проведення свят, фестивалів, а також найбільш цікавих спортивних змагань. За видами видовищ і об'ємно-планувальних особливостей багатоцільові зали діляться на наступні типи:

- Кіноконцертні, призначені для демонстрації кінофільмів, концертів, проведення зборів («Україна» у Харкові, «Жовтень» у Москві, «Космос» у Свердловську);

- Театрально-концертні, розраховані на проведення концертів, спектаклів, зборів, а іноді й на демонстрацію кінофільмів (зал Кремлівського Палацу з'їздів у Москві); банкетно-концертні та танцювально-концертні, призначені для концертів;

- Банкетів, танців, зборів, перегляду кінофільмів, іноді і спектаклів (концертний зал готелю «Росії» в Москві);

- Видовищно-спортивні, призначені для концертів, зборів, демонстрації кінофільмів, іноді вистав, балету на льоду, волейболу, баскетболу, хокею та ін (Палац спорту в Лужниках в Москві).

Концерти та вистави пред'являють більш високі вимоги до природної акустики, ніж демонстрація кінофільмів та інші види видовищ. Тому в залах з природною акустикою розрахунок чутності орієнтують на вимоги концертного виконання. Демонстраційні майданчики багатоцільових залів зазвичай вирішують у вигляді відкритої естради або сцени-естради і лише в театральних концертних залах передбачають сцену з розвиненим просценіумом. Більшість демонстраційних майданчиків перших трьох типів залів (кіноконцертних, театрально-концертних, банкетно-концертних) мають трансформовані оркестрові ями і дозволяють збільшувати глибину ігрового майданчика або місткість залу.

У танцювально-концертних залах ця проблема вирішується наступними способами: або партер з горизонтальною підлогою роблять неглибоким, або передбачають її трансформації, що забезпечують як плоскою підлогою, так і необхідним ухилом (концертний зал готелю «Росія» в Москві). Виняток становлять зали, в яких видовище

представлено естрадними не постановочні концертами і епізодичною демонстрацією кінофільмів. У таких залах підйом підлоги не передбачають навіть при значній довжині залу (до 40м).

Банкетно-концертні зали повинні бути пов'язані з кухонним блоком; звичайно тут передбачають варіанти розсадки глядачів за столиками для банкетів і свят, супроводжуваних естрадними програмами. Іноді для поліпшення видимості естради місця встановлюють на великих ступенях. Такий варіант прийнятий в залі Піонерській готелю на Ленінських горах в Москві. В універсальному залі в Кельні великі ступені є лише на балконі. Варіант проведення банкетів передбачений і в концертних залах в Штутгарті та Бонні.

Видовищно-спортивні зали складають велику групу - від невеликих залів з місткістю 200 чол. до величезних Палаців спорту, що вміщають 20 тис. глядачів, і критих стадіонів, використовуваних також для концертно-видовищних заходів. При місткості таких залів до 3000 чол. задовільні акустичні умови для концертів досягаються за рахунок пристрою раковини і акустичної стелі. При більшій місткості застосовують електроакустики. Умови видимості і акустики в цих залах дозволяють проводити лише музичні програми легкого жанру, а також масового характеру (великі музичні, танцювальні колективи та хори, спеціальні театралізовані вистави, балет на льоду і т.н.). Прикладами залів порівняно невеликої місткості є Великий зал Московського Будинку молоді (проект) і універсальний зал Будинку молоді концерну Hoechst (ФРН), кожен на 2000-2200 глядачів. Особливістю видовищно-спортивних залів є їх велика ширина, обумовлена габаритами спортивного майданчика (звичай не менше 30,0×18,0м). Вибір типу будинку. Вибір типу будівлі – вирішальна ланка вихідного етапу проектування, і помилка тут може звести до нуля ефект наступних етапів проектування.

Тип будівлі повинен вибиратися на основі містобудівних нормативів, аналізу всієї структури культурного обслуговування конкретного міста, його існуючої мережі, а також своєрідності культурних

потреб населення, прогнозів жанрового складу і співвідношення видовищ, складу гастрольних та місцевих творчих колективів і т.п. - всіх характеристик, дозволяють оцінити функціональну та економічну доцільність типу будинку. Вихідною позицією розрахунку є нормативна місткість концертної мережі.

Нормативний містобудівний показник для концертних залів до розділу ДБН (ДБН 360-92 ** Містобудування. Планування и забудова міських и сільських поселень) становить 3-6 місць на 1000 жителів. Найбільша норма призначена для міст з населенням 200 тис. жителів. Із зростанням величини міста норма зменшується.

Знаючи чисельність населення міста та нормативне число місць на 1000 мешканців, можна визначити загальну кількість місць в концертних залах міста. При цьому слід додатково врахувати і населення, розташоване в зоні обслуговування цього міста. Загальна формула для розрахунку сумарного місткості ВН концертних залів міста має вигляд:

$$ВН = nж + N1Ж1,$$

де N - містобудівна норма числа місць у концертних залах на 1000 жителів міста;

Ж - чисельність населення міста. тис. чол.;

N1 - містобудівна норма на 1000 жителів позаміського населення зони обслуговування; Ж1-чисельність населення позаміської зони обслуговування.

Попередні дослідження дозволяють, однак, висловити деякі загальні міркування щодо формування мережі концертних залів у місті. В основу пропонованого типологічного поділу будівлі покладено дві ознаки: склад комплексів в будівлі (варіанти кооперацій видовищного комплексу, стаціонару та філармонії) і число і призначення глядацьких залів. При достатності у місті одного видовищного будівлі для концертів приміщення адміністративно-управлінського апарату філармонії і стаціонари концертних колективів доцільно приєднати до видовищного комплексу. Якщо в місті кілька концертних будівель, стаціонар симфонічних оркестрів доцільно приєднати до залу філармонії. Виділення

кожного комплексу в самостійні будівлі має сенс лише у великих містах чисельністю більше 1 млн. чол. Число і призначення глядацьких залів пов'язано з величиною міста. Найменша величина міста, в якому, згідно з вимогами ДБН, допускається будівництво концертних залів, - 200 тис. жителів.

Розміщення театральних-концертної будівлі в місті

Другою відповідальною позицією в проектуванні є територіальне розміщення концертної будівлі в місті. Вирішення цього питання зумовлює рентабельність будівлі та її містобудівне значення. Концертні зали як будівлі загальноміського значення рекомендується розміщувати в міських центрах в традиційних місцях «тяжіння» населення на ділянках зі зручною транспортною доступністю. При виборі місця будівництва слід враховувати проектувану та існуючу систему розміщення будівель культурного обслуговування, людські потоки, містобудівні вимоги ансамблів забудови.

Територіальне об'єднання установ культурного обслуговування в центр культури і розміщення цього центру в місцях найбільшого скупчення людських потоків збільшують відвідуваність видовищних будівель і, отже, їх рентабельність. Орієнтовна площа ділянки, виведеного під концертне будівля, 0,7-1,5га.

5.2. ФІЛАРМОНІЇ

Комплекс приміщень філармонії складається з кімнат адміністративних працівників, переглядового залу, складу реклам і приміщень, що обслуговують персонал і відвідувачів (вестибюль з гардеробом, фойє, санвузли). Площа кімнати для зберігання реклам близько 20м².

Місткість переглядового залу зазвичай невелика (до 100 місць), габарити його і демонстраційного майданчика залежать від набору колективів філармонії. При варіантах кооперування концертного залу, стаціонару та філармонії частину приміщень родинного призначення об'єднується і використовується універсально. Об'єднання філармонії з

концертним залом або стаціонаром дає можливість виключити просмотровий зал за рахунок використання власного концертного залу в першому випадку і будь-якого з великих репетиційних залів у другому.

Кооперація стаціонару з концертним залом дозволить виключити з комплексу стаціонару репетиційний зал для зведених занять (вони можуть проходити на демонстраційному майданчику залу для глядачів), а з комплексу концертного залу, розрахованого на хореографічні номери, репетиційний зал для балету, а також скоротити площу артистичних вбиралень і частина артистів може розміститися в репетиційних приміщеннях стаціонару. Однак при цьому треба передбачити трансформоване обладнання.

Особливості сучасних концертних залів

Як вже зазначалося, вдосконалення концертних залів з метою поліпшення їх акустичних і глядацьких якостей безперервно триває, і сучасні концертні зали будуються за принципово іншими типологічними схемами, ніж 30 років тому. Можна виділити наступні тенденції:

- Наближення виконавця до глядача. У сучасних концертних залах з природною акустиккою відмовляються від розміщення виконавців на сцені театрального типу або сцені-естраді на користь висунутої в центр залу естради без завіси. Глядачі в цьому випадку розміщуються не тільки перед майданчиком, а й з боків від неї і навіть за нею (на піднятих галереях), опиняючись на мінімальній відстані в зоні прямого звуку. Такий тип площадки оптимальний для великих філармонійних, камерних і літературних виступів і менш привабливий для естрадних, хореографічних, народних і збірних концертів. Не рекомендується розміщувати на відстані понад 27м від естради слухачів літературних концертів, понад 30м - камерних, понад 45м - великих філармонійних. Галереї з боків і позаду сценічного майданчика використовуються також для розміщення хору в разі його спільного виступу з оркестром, або оркестру, якщо на основному майданчику виступає хореографічний колектив.

- Відмова від ортогональної (прямокутної) форми залу. Зали мають складну конфігурацію, яка визначається акустичними розрахунками.

- Розміщення залів в автономних «капсулах». У безпосередній близькості від залів (акустичних в першу чергу) забороняється розміщення венткамер, вентшахт, ліфтових шахт, інших приміщень підвищеної галасливості, не рекомендується розміщувати зали в районі авто-і залізничних магістралей, ліній метрополітену, трамвая, тролейбуса.

- У залах широко використовуються мобільні і трансформовані архітектурні елементи для «налаштування» залу під певний тип концерту або персонал: підвішуються над естрадою та залом звуковідбиваючі екрани, накладні звукопоглинаючі елементи в задній частині залу.

- Сучасні концертні зали проєктуються як landmark buildings - «знакові будівлі», сучасні пам'ятники архітектури.

Вибір типу будівлі

Вибір типу будівлі - вирішальне ланка вихідного етапу проєктування, і помилка тут може звести до нуля ефект наступних етапів проєктування.

Тип будівлі повинен вибиратися на основі містобудівних нормативів, аналізу всієї структури культурного обслуговування конкретного міста, його існуючої мережі, а також своєрідності культурних потреб населення, прогнозів жанрового складу і співвідношення видовищ, складу гастрольних та місцевих творчих колективів і т. п. - всіх характеристик, дозволяють оцінити функціональну та економічну доцільність типу будинку. Вихідною позицією розрахунку є нормативна місткість концертної мережі.

Нормативний містобудівна показник для концертних залів до розділу ДБН (ДБН 360-92 ** Містобудування. Планування и забудова міських и Сільських поселень) становить 3-6 місць на 1000 жителів. Найбільша норма призначена для міст з населенням 200 тис. жителів. Із зростанням величини міста норма зменшується.

Знаючи чисельність населення міста та нормативне число місць на 1000 мешканців, можна визначити загальну кількість місць в концертних залах міста. Загальна формула для розрахунку сумарного місткості V_n концертних залів міста має вигляд: $V_n = n_{ж} + N_1 J_1$, де N - містобудівна норма числа місць у концертних залах на 1000 жителів міста; J -чисельність населення міста. тис. чол.; N_1 -містобудівна норма на 1000 жителів позаміського населення зони обслуговування; J_1 -чисельність населення позаміський зони обслуговування.

Попередні дослідження дозволяють, однак, висловити деякі загальні міркування щодо формування мережі концертних залів у місті. В основу пропонованого типологічного поділу будівлі покладено дві ознаки: склад комплексів в будівлі (варіанти кооперацій видовищного комплексу, стаціонару та філармонії) і число і призначення глядацьких залів. При достатності у місті одного видовищного будівлі для концертів приміщення адміністративно-управлінського апарату філармонії і стаціонари концертних колективів доцільно приєднати до видовищному комплексу. Якщо в місті кілька концертних будівель, стаціонар симфонічних оркестрів доцільно приєднати до залу філармонії. Виділення кожного комплексу в самостійні будівлі має сенс лише у великих містах чисельністю більше 1 млн. чол.

Число і призначення глядацьких залів пов'язано з величиною міста. Найменша величина міста, в якому, згідно з вимогами ДБН, допускається будівництво концертних залів, - 200 тис. жителів.

Відмова від ортогональної (прямокутної) форми залу. Зали мають складну конфігурацію, яка визначається акустичними розрахунками.

- Розміщення залів в автономних «капсулах». У безпосередній близькості від залів (акустичних в першу чергу) забороняється розміщення венткамер, вентшахти, ліфтових шахт, інших приміщень підвищеної галасливості, не рекомендується розміщувати зали районі

авто-і залізничних магістралей, ліній метрополітену, трамвая, тролейбуса

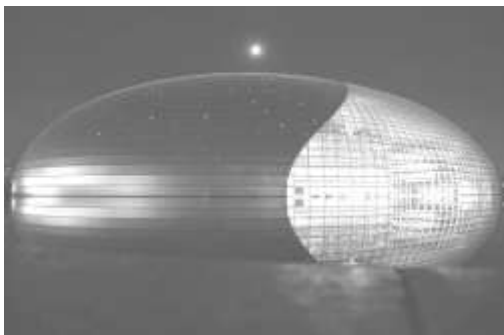


Рис. 33 - Великий національний театр в Пекіні. Архіт. Поль Андре

- У залах широко використовуються мобільні і трансформовані архітектурні елементи для «налаштування» залу під певний тип концерту або персонал: підвішуються над естрадою та залом звукоотбиваючі екрани, накладні звукопоглинаючі елементи в задній частині залу.

- Сучасні концертні зали проєктуються як landmark buildings - «знакові будівлі», сучасні пам'ятники архітектури.

6. ТПОЛОГІЯ БУДІВЕЛЬ КЛУБІВ

Клуб - спільнота людей з єдиними інтересами, об'єднане в організацію чи асоціацію. Розрізняють клуби спортивні, розважальні, політичні, релігійні і т.п. В СРСР і ряду соціалістичних країн клубами також називалися культурно-просвітницькі установи, що організували дозвілля трудящих і сприяли їх комуністичному вихованню, освіті, розвитку творчих потреб.

Спочатку, клуби як ідея організації людей зі спільними інтересами з'явилися в

античності. Всі бажаючі об'єднувалися у великі групи, які регулярно збиралися і де обговорювали питання, проблеми, ділилися знаннями і досвідом. Після епохи Середньовіччя під словом клуб розумілася організація, для відвідування зборів якій потрібно було стати її членом, внести плату, поділяти спільні інтереси і слідувати правилам групи. Свої клуби були у всіх поважаючих себе спільнотах. Існували клуби офіцерів, моряків, суддів, членів парламенту, адвокатів, вчених і т.д. У XIX столітті поняття клуб стало застосовуватися до різних організацій, які не ставили основною метою спілкування, але, тим не менш, об'єднувалися під загальними інтересами. З'являлися атлетичні, альпіністські, шахові, спортивні, літературні, автомобільні, музичні, художні клуби.

В Англії клубами називалися збори знайомих і друзів, які проводили спільні застілля, збиралися в тавернах. Одним з перших клубів був заснований сером Уолтером Релі, в таверні Мермайд, під ім'ям Bread або Friday street Club; серед його членів були Вільям Шекспір, Бомон, Флетчер та інші. Бен Джонсон вважається засновником Devil Tavern Club, у Темпль-Бара.

В кінці XVII століття з'явилися політичні клуби. У США в XIX столітті були поширені лише суто політичні клуби. У 1860 році республіканські клуби проявили жваву діяльність при обранні Лінкольна. Після громадянської війни в США виникли постійні клуби, які служили для молоді школою у справі захисту інтересів партії.

У Франції для позначення клубу вживається слово cercle, що спочатку означало зібрання княгинь і герцогинь, які в присутності королеви сиділи, утворюючи коло. Згодом це поняття розширилося, і при Людовіку XIV cercle означало збори чоловіків і жінок, які сходилися вечорами для бесіди. Потім з'явилися клуби в епоху великої революції, чисто політичні, зовсім припинили своє існування при консульстві. Липнева революція 1830 року породила в Парижі два політичні клуби.

Католицькі клуби (Cercles catholiques) вперше з'явилися у Франції в 1841 році.

Військові клуби у Франції. У XVIII столітті офіцери збиралися в якомусь кафе, куди заборонявся вхід нижнім чинам. Згодом зустрічаються зборів офіцерів у будинках командирів.

У Німеччині клуби з'явилися наприкінці XVIII століття.

У Росії клуби, офіційно іменовані зборами, мали своїм завданням доставити членам можливість приємного проведення часу, для чого влаштовувалися різні ігри, бали, маскаради, танцювальні та музичні вечори, драматичні вистави, рідше літературні та наукові читання. Клуби виписували книжки, газети та інші періодичні видання.

Вперше клуби з'явилися в Санкт-Петербурзі з ініціативи іноземців. У перші роки царювання Катерини II багато хто з іноземців, що перебували в Петербурзі, здебільшого англійці, люди торгові, збиралися кілька разів на тиждень в одному готелі, яку містив голландський виходець Корнелій Гардінер.

Уже в 1780-і роки Англійський клуб став вельми популярний серед російської знаті. Наприкінці XIX століття в Санкт-Петербурзі було 20 клубів, у тому числі два яхт-клуби, клуб для лікарів, для інженерів, шаховий, членами якого могли бути особи обох статей, "Збори економістів", "Новий клуб", призначений для вищого петербурзького суспільства.

У Москві в кінці XIX століття було 10 клубів, вони вперше виникли також при Катерині II і спочатку мали, мабуть, тимчасовий характер (наприклад, заснований в 1780 році московський дворянський клуб). Перший постійний клуб, виключно для дворян, заснований був в Москві в 1783 році сенатором М.Ф. Соймоновим і князем А.Б. Долгоруким, і спочатку іменувався "Московським благородним зборами". Імператор Олександр I, що був його членом, особливим рескриптом 1810 року присвоїв цьому "форуму" дворянства найменування "Російського благородного зібрання". До 1833 року членами цього клубу були А.С.Пушкін; "в палаті Англійського клубу" ораторствував П.Я.Чаадаєв; імператор Микола I іноді справлявся, що говорять про урядові міри в московському Англійському клубі.

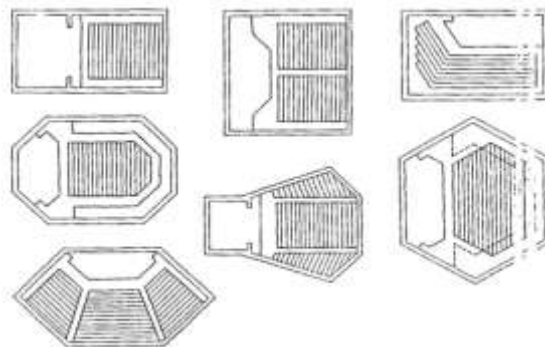


Рис. 34 - Типи планів клубних залів



Рис. 35 - Проект клубу ім. Зуєва в Москві. 1927, архітектор І. А. Голосов (конструктивізм)



Рис. 36 - Проект Клуба ветеранів зовнішньої розвідки на Ходьїнському полі, Москва
Фасад облицьований алюкобонд, природним туфом, керамогранітом, агломерованим мармуром і скляними вітражами, сукупність яких створює «меланжевий» ефект камуфляжу і нівелює віконну перфорацію.

6.1. ТИПИ КЛУБІВ

Спортивні клуби

Сучасні спортивні клуби - це професійні чи аматорські організації, що

мають команду спортсменів, інфраструктуру, систему управління і обслуговуючий персонал.

У 20-30-ті ХХ століття роки в СРСР почалося активне клубне будівництво, чому значною мірою сприяло активний профспілковий рух. З десяти реалізованих в Москві і області проектів робочих клубів шість належать архітекторові К.С. Мельникову. Всі шість клубів цього періоду відрізняються за формою, розміром і функціональністю. Однак, можна виділити дві загальних для всіх клубних будівель Мельникова риси: гнучка система залів, яка передбачала можливість об'єднання та поділу приміщень мобільними перегородками і активне використання зовнішніх сходів, що дозволяло заощадити внутрішній простір установ культури. Наприклад, Клуб фабрики «Свобода», Будинок культури ім. І. В. Русакова, Палац культури Дульокського фарфорового заводу, Клуб фабрики «Буревісник».



Рис. 37 - Лаунж-клуб. Площа - від 300м².. Місткість - 100-550 чоловік. Автостоянка Барна стойка, танцпол

Ділові клуби

Об'єднання бізнесменів, іноді в певній галузі з метою обміну досвідом, налагодження контактів, спілкування і плідного спілкування. Наприклад, Бізнес-клуб «Збори», Московські нафтогазові конференції, Московський Англійський Клуб.

Фан-клуби

Фан-клуб - спільнота людей, об'єднаних спільними інтересами, особливо одним з них. Метою фан-клубу є, в тому числі, збір інформації про центральні об'єкти інтересу, яким може бути музична

група, спортивний клуб і т.п., а також окремі музиканти, спортсмени та інші знаменитості, предмети колекціонування.

Лекція № 6

Розглянуті питання: типологія будівель цирку, структура глядацького залу цирку, типологічні характеристики музейних комплексів

7. ТИПОЛОГІЯ БУДІВЕЛЬ ЦИРКУ

Сучасний цирк як особливе видовище сформувався в основному в ХІХ ст. Спочатку до складу уявлення крім жанрів, притаманних цирковому мистецтву, входила і пантоміма. Об'єднання в одному залі для глядачів двох рівноцінних демонстраційних майданчиків, манежу (арени) для власне циркової вистави і глибинної сцени для показу пантоміми послужило підставою для появи складного типу видовищного закладу цирку-театру. Практично це були театри, в яких значну частину партеру займав цирковий манеж.



Рис. 38 - Іванівський державний цирк



Рис. 39 - Казанський державний цирк



Рис. 40 - Днепропетровський цирк

У середині XIX ст. пантоміма втрачає значення провідного жанру і дія її переноситься на манеж. Таким чином, відпадає необхідність у сцені.

Будівля цирку звільняється від композиційного конфлікту між сценою і характерною спрямованістю глядачів в один бік і манежем, оточеним глядачами з усіх боків. На цьому ж етапі в репертуар цирку увійшла повітряна гімнастика, яка створила свій життєвий простір – полусферу перекриттів.

Виникає абсолютно новий типологічний вигляд споруди, специфіку якої визначає глядацька зала круглої або багатокутної форми з манежем у центрі. Зал перекривається пологим куполом з пристроєм пристосувань для підвіски гімнастичної апаратури. Таким чином, спорудження будується на провідній вертикальній осі, що визначається центричною структурою будівлі.

До будівель цирків необхідно забезпечити зручні підходи для пішоходів і під'їзди громадського транспорту. Ділянка, на якій проектується цирк, його становище в місті, а також характер найближчих кварталів, вулиць, бульварів, парків обумовлюють архітектурно-планувальне рішення будівлі.

На ділянках, де явно виражений головний парадний підхід до будівлі, розташовуються цирки першого типу, найбільш поширеного, що складається з основного обсягу глядацької частини і примикає до нього виробничого корпусу. Як правило, основний обсяг проектується центричним і симетричним, а виробничий корпус може мати більш вільну форму в залежності від умов ділянки та рішення генерального плану.

Цирки другого типу розташовуються на ділянках, де обзереваємість будівлі з усіх сторін рівнозначна, тобто в

центрі бульвару, площі і т.д. У цьому випадку цирк, займаючи острівне положення, зазвичай проектується більш компактним, всі приміщення розміщуються в одному нерозчленованому обсязі.

Структура глядацького залу цирку

Глядацька зала цирку складається з манежу (арени), амфітеатру, куполу, естради, приміщення для оркестру, освітлювальних кабін, ложі і містка. Манеж (діаметр 13м), що склався більше ста років тому, став стандартним і задовольняє умовам всіх представлених в цирку жанрів. Його кругла форма є найбільш прийнятною для вистав, не пов'язаних з декораціями і певним аспектом зору. Манеж оточений бар'єром висотою і шириною 0,5м. У проходах бар'єр розсовується на петлях в зовнішню від манежу сторону.

Амфітеатр з рядами місць для глядачів оточує манеж суцільним кільцем. Ухил амфітеатру визначається умовами видимості всього манежу з кожного місця і є одним з найбільш крутих серед видовищних споруд.

Купол залу зазвичай конічний або у вигляді сферичного сегмента. Внутрішня поверхня його є фоном для повітряних номерів і тому оформляється вкрай скромно і забарвлюється в світлі тони, що добре сприймають світло прожекторів. В центрі купола, точно над манежем, на висоті не менше 18-20м, влаштовується кільце діаметром, рівним діаметру манежу, в яке вмонтовані колосникові ґрати, що служать для підвіски і кріплення гімнастичної апаратури.

Естрада в сучасному цирку має другорядне значення, вона використовується в основному для парадних виходів артистів і для коротких інтермедій в проміжках між основними номерами, що йдуть на манежі. Вона зазвичай розташовується над головним артистичним проходом.

Приміщення для оркестру проектується у вигляді естради над головним осьовим проходом, з боку, протилежного артистичному проходу. Освітлювальна ложа (або регуляторна, в якій знаходиться управління всім освітленням залу, розташовується обов'яз-

ково над оркестром. Це продиктовано тим же міркуванням, що і розташування оркестру. У межах амфітеатру бажано мати кілька невеликих лож-майданчиків для розміщення на них додатково одиночних прожекторів.

Виробничі та глядацькі приміщення в будівлі цирку

Особливості технології циркових вистав пред'являють жорсткі вимоги до розміщення робочих приміщень. Всі вони зазвичай групуються з заднього боку будівлі, повинні мати зручні сполучення між собою і зв'язок з залом.

Артистичні вбиральні проектуються за театральними нормами і можуть розташовуватися як у першому, так і в другому і в третьому поверхах.

Стайні і приміщення для тварин знаходяться в безпосередній близькості від артистичного проходу, і обов'язково, у першому поверсі (на рівні позначки підлоги манежу). Ніякі пандуси і перепади у відмітках підлоги тут не допускаються. Приміщення для хижаків повинні примикати до артистичного проходу по можливості близько до манежу. Всі приміщення для тварин проектуються з природним освітленням. Вони повинні бути максимально ізольовані від глядачів і мати безпосередній вихід назовні.

Вестибюль в цирку зазвичай поєднується з касами. Гардероб ж, як правило, розміщується над амфітеатром і має безпосередній зв'язок з фойє першого поверху. Це дає можливість найбільш раціонально використовувати знижену частину простору під амфітеатром і забезпечує великий фронт бар'єру гардероба.

Фойє являє собою в основному кільцевий кулуар, який у першому поверсі одночасно служить для проходу артистів під час дії до всіх проходах у зал. В організації внутрішнього простору основного обсягу цирку важливу роль відіграє розташування сходових вузлів, що підводять до верхніх рядів амфітеатру або до фойє другого поверху. Сходи бажано розташовувати симетрично відносно поздовжньої осі будівлі, що забезпечує рівномірне завантаження залу для глядачів і евакуацію глядачів. Крім того, в деяких

містах побудовані будівлі цирків з зрушеним в глиб залу манежем і прилеглої до нього розвиненою естрадою для сценічних вистав. Створюється як би універсальний зал з можливістю показу в ньому циркових вистав. Типологічно такі будівлі наближаються до цирку-театрам XIX ст. і в якійсь мірі втрачають специфіку власне цирку.

Пожежні норми

На кожному будівлю цирку, зоопарку складається технічний паспорт. Покриття цирків "Шапіто" має бути з негорючих матеріалів. Приміщення кухні для приготування їжі тваринам повинно бути вигорожене вогнетривкими конструкціями (стіна, перекриття) від циркових приміщень. Пересувні циркові установи повинні бути віддалені від інших будівель і споруд на відстань не менше ширини вулиці, а споруди для мотогонок - не менш 50м.

Автомобілі, фургони, причепа, на яких змонтовані пересувні електростанції, повинні відстояти від житлових, громадських та інших будівель не менш ніж на 10м і не загороджувати шляхи евакуації глядачів і тварин.

Манеж цирку повинен відокремлюватися від зорової частини будівлі бар'єром завширшки не менше 0,5м і мати відстань до першого ряду місць для глядачів не менше 1м. З приміщень для тварин (стайні, слоновник та ін) повинно бути не менше двох самостійних виходів назовні. Всі ворота, в тому числі і запасні, повинні закриватися тільки на запори, легко відкриваються. У стайні повинно бути в достатній кількості поведів, вуздечок і покривал, необхідних для виведення коней з будівлі.

У літніх цирках, зооцирках повинно бути забезпечено надійний пристрій електротехнічного обладнання.

8. ТИПОЛОГІЧНІ ХАРАКТЕРИСТИКИ МУЗЕЙНИХ КОМПЛЕКСІВ

Актуальні завдання культури в сучасний період глобалізації показують необхідність збереження традиційної культури за допомогою розвитку функціонального поля музею. Вперше проблеми розширення музейної діяльності

встали в другій половині минулого століття. У відповідність з новими потребами, музеї повинні «вийти за межі традиційних завдань і функцій: ідентифікації, консервації і освіти - і перейти до здійснення більш широких програм, які дозволять їм брати активнішу участь у житті суспільства і повніше інтегруватися в навколишнє середовище». Зросла потреба у більш чіткому визначенні та реалізації функцій музею, що дозволяють здійснити його місію в суспільстві. Значення музеїв, на думку деяких дослідників, полягає, насамперед, у морально-естетичному вихованні. Маючи, широкі можливості для розвитку міжкультурного діалогу і окремо взятої культури, музеї сприяють формуванню творчої особистості, яка «засвоївши текст гуманітарної культури, інтерпретує його в контексті власного життя». У свою чергу, музей, сприяє розвитку широкого діалогу міжособистісного, внутрішньо-, між культурного. Музей, як місце збереження пам'яті культури стає в один ряд з архівом і бібліотекою, системою освіти та іншими осередками мистецтва. Але, в той же час музей - це специфічний акумулятор культури, він з'являється на певному етапі історичного розвитку, саме з характерними тільки для нього функціями.

Музейна діяльність тісно пов'язана з процесом культурної комунікації, отже, міжкультурного діалогу, яка носить інформаційно-знаковий характер, тобто комунікативний, і є наслідком безперервного процесу виникнення нових значень в культурі і втратою інших. Функція музею полягає, в першу чергу, в цілеспрямованому виявленні всього комплексу значень, властивостей, притаманних речі (предмету). «Феномен музейного предмета виникає лише тому, що самі речі в історичній дійсності виступають як засіб взаємозв'язку людей, що живуть в суспільстві, як своєрідна форма посередництва між ними».

У відповідність з ними набули поширення, такі структурні моделі музейної комунікації: Естетична - відвідувач в музеї, безпосередньо спілкується з експонатом, який набуває самоцінне значення (Г. Осборн, Д. Вайлер). Така модель комунікації

спрямована, насамперед, на емоційну сферу.

8.1. ЗАГАЛЬНІ ПОЛОЖЕННЯ ПРИ ПРОЕКТУВАННІ МУЗЕЙНИХ КОМПЛЕКСІВ

Музеї призначаються для збирання та комплектування пам'яток матеріальної та духовної культури, їх зберігання, вивчення та експонування.

Музеї належать до особливого типу науково-дослідних і культурно-освітніх установ, що здійснюють різноманітну діяльність предметною мовою експонатів.

Профіль музею, функціональна специфіка діяльності і колекцій, національна своєрідність краю, містобудівні особливості розміщення є основними моментами в проектуванні будівель музеїв.

Кожен музей повинен мати індивідуальне архітектурно-художнє рішення, яке визначається конкретною колекцією і формами діяльності. Особливість всіх музеїв - постійне зростання кількості експонатів, поповнення та оновлення композицій. Відповідно до цього для музеїв не може бути запропоновано нормування аналогічно об'єктам типового проектування.

Створення централізованих музейних систем.

Перспективним, напрямком вдосконалення структури суті музеїв є створення централізованих музейних систем з профільного чи територіальною ознакою, що включають (повністю або частково) музеї певного регіону.

Централізована музейна система має, як правило, наступну структуру:

- Головний музей;
- Філії;
- Музеї на правах відділів (секторів) головного музею або філій;

- Самостійні експозиції в окремих будівлях, найчастіше в музеєфікувати пам'ятках історії та культури.

В основі діяльності музейного об'єднання лежать централізація управління, єдине планування науково-дослідної, науково-освітньої, господар-

ської та фінансової діяльності, єдина система обліку, зберігання, комплектування та використання музейних фондів.

При централізації з'являється можливість створення об'єднаних відділів і служб, орієнтованих на вирішення завдань, загальних для всіх музеїв регіону. Структура об'єднання є в цьому відношенні досить гнучкою, легко пристосовується до місцевої специфіки.

Генеральний план розробляється за участю архітекторів на основі наукової концепції, що визначає характер розвитку музейної справи регіону.

У першу чергу долається одноманітність периферійної музейної мережі; стереотипні районні та міські музеї перетворюються в спеціалізовані музеї, присвячені важливим для даної території історичним подіям, галузями народного господарства, явищам культури та мистецтва. Передбачається переважний розвиток тих профілів, які не були в достатній мірі представлені в мережі: дружби народів, мистецтва, науки і техніки, народної творчості, історії міст і підприємств, а також присвячених конкретним подіям революційної боротьби, соціалістичного та комуністичного будівництва.

Тематична спеціалізація визначається рядом факторів і, насамперед, особливою значущістю тих чи інших подій, періодів історії регіону в загальному історичному процесі, видатних особистостей, наявністю у фондах зборів місцевих художників, особливо цінних колекцій та унікальних матеріалів. Важливим фактором є безпосередня ув'язка тематичної спеціалізації музею з загальною науковою концепцією та генеральним планом розвитку музейної справи в регіоні.

Високими показниками характеризується розвиток виставкової роботи: зростає кількість виставок, різноманітною стає їх тематика, збільшується насиченість виставок справжніми музейними матеріалами, в 4 рази збільшується кількість предметів, що експонуються на виставках.

Науково-фондова робота в централізованих системах характеризується і іншими серйозними

змiнами, насамперед значним зростанням основного фонду в головному музеї і у філіях. Таке зрушення можливе в результаті проведення спільних експедицій з комплектування матеріалів, а також більш широкому розвитку зв'язків музеїв з науковими установами, архівами, підприємствами, навчальними закладами, вузами, як одному з наслідків створення централізованої системи.

Перспективним слід вважати створення об'єднаних спеціалізованих фондосховищ за окремими видами музейних предметів. При цьому, створюються найбільш сприятливі умови для зберігання музейних предметів в режимі, відповідному того чи іншого матеріалу. Об'єднане спеціалізоване зберігання дозволяє підняти науковий рівень роботи з фондами, сприяє підвищенню кваліфікації співробітників, що займаються вивченням певних видів музейних пам'яток. Створюються також умови для значного підвищення обороту музейних фондів, оскільки посилюється використання колекцій дослідниками, а також засобами масової інформації.

Таблиця 1. Рекомендовані склад та площі приміщень регіонального центру музеїв

№ п.п.	Групи приміщень	Орієнтовна площа, м ²
1.	Дирекція і адміністративно-господарські служби	150
2.	Науково-дослідний відділ	250
3.	Науково-методичний відділ	200
4.	Редакційно-видавничий відділ	120
5.	Науково-довідкова бібліотека	200
6.	Архітектурно-художні майстерні	150
7.	Кінолекціонний зал	180
8.	Виставкові зали	400
9.	Реставраційні майстерні і лабораторії	600
10.	Кінофотолабораторія	100
11.	Сховища по видах матеріалів	2500
12.	Виробничі майстерні	120
13.	Обслуговуючі приміщення	150
14.	Технічні приміщення	По розрахунку

У будівлях для централізованого зберігання фондів рекомендується створювати комплексні реставраційні

відділи, лабораторії і майстерні, що обслуговують філії об'єднання. У складі приміщень необхідно передбачати спеціальні виставкові зали для нових надходжень і відреставрованих експонатів загальною площею 400 - 600м².

Науково-просвітницька робота

Після централізації в музеях спостерігається процес швидкого і систематичного зростання загального числа відвідувачів. Найбільш інтенсивне зростання відвідуваності спостерігається у філіях. Якщо в цілому по об'єднаннях відвідуваність музеїв зростає на 38%, то по філіям в середньому зростання відвідуваності становить 73%, тобто майже в 2 рази більше. Випереджаюче зростання відвідуваності філій - закономірний результат і піддається плануванню розвитку централізованих музейних систем.

Архітектурний аспект цієї проблеми - створення спеціально обладнаних центрів, забезпечених аудиторіями і кінолекційному залом на 200 місць. Для цього необхідно передбачати у складі приміщень регіонального центру музеїв редакційно-видавничий і науково-методичний відділи.

Першочерговим завданням для створення цілісної системи музеїв у регіоні є будівництво спеціальної будівлі (або пристосування існуючих будівель) для регіонального центру управління та обслуговування музеїв (РЦМ).

8.2. КЛАСИФІКАЦІЯ МУЗЕІВ

Класифікація відображає віднесення музеїв до певного типу, профілю, статусу та категорії. Тип музею визначається характером громадського використання. За цією ознакою музеї розподіляються на три основні типи: **науково-просвітницькі, наукові і навчальні**. Профіль музею визначається зв'язком з певною галуззю знань, мистецтва або виробництва (або їх сукупністю).

Основні профільні групи музеїв наступні: історичні, літературні, природничі, мистецтвознавчі та комплексні.

Архітектурна типологія видається більш загальною, ніж тематична різноманітність музеїв. З архітектурної

точки зору меморіальні музеї, наприклад, мають багато спільного незалежно від їх профілю. З точки зору архітектурного проектування, вони поділяються на будівлі з зберіганням меморіальної обстановки, будівлі з додатковими приміщеннями для пояснюючої експозиції, нові будівлі музеїв.

Типологічний ряд меморіальних музеїв включає: музей-пам'ятник, комплекс меморіальних споруд, комплекс пам'ятника з новим будинком для пояснюючим експозиції, діорами та панорами.

Серед історичних музеїв особливе місце займають військово-патріотичні музеї. Для архітектурної класифікації військово-патріотичних музеїв 1-4-ї груп істотно значення має комплексний характер експозиції; розвинений склад приміщень, що включає зони для постійної експозиції, тимчасових виставок та лекцій, фондосховища, майстерні та лабораторії, адміністративні, підсобні і господарські приміщення.

Історичні музеї поділяються на три групи, що характеризують завдання архітектурного проектування: нові будівлі і комплекси, які зберігаються (відновлені) місця і представляють поєднання нових споруд з існуючими.

Найбільш значні в архітектурному відношенні - меморіальні комплекси. Загальноприйняте розуміння музею як хранителя справжніх експонатів і місце їх показу тут переакцентоване: на перше місце виділяється не показ музейних засобами, а створення пам'ятника архітектурно-художніми засобами. Важливу роль в архітектурно-просторовому формуванні ансамблю має природне оточення, що зберігається або створюване середовище, в яке включається комплекс. Враховуючи яскраво виражену специфіку, музеї науки і техніки можуть бути виділені з архітектури в самостійну групу.

Найбільшого поширення в практиці проектування отримали художні та історико-краєзнавчі музеї.

За статусом музеї поділяються на державні та ті що, працюють на громадських началах.

Категорія музею визначається величиною фондів і кількістю відвідувань.

Музеї поділяються за організаційною ознакою на центральні, здійснюють науково-методичне керівництво своєю групою, головні, що мають мережу філій; музеї на правах філій та відділів (секторів); самостійні музеї.

Містобудівні принципи розміщення музеїв

Містобудівна ситуація, безпосереднє оточення і власне ділянку музею мають істотний вплив на архітектуру будівлі. Функціональна програма повинна вирішуватися в органічному зв'язку з природним і містобудівним оточенням.

Історично єдино можливе місце розташування музею в місті - виключно центр - і сьогодні зберігає свою актуальність, хоча і формулюється не з такою категоричністю, як раніше.

Унікальність визначає архітектурне значення музею у формуванні значних містобудівних ансамблів. З ростом числа і типологічного різноманіття музеїв, появою музеїв, пов'язаних з певним місцем, зміни їх ролі у суспільному та культурному житті порушилося і однаковість підходу до вибору ділянки. Відомі численні приклади будівництва музеїв за містом (етнографічних, археологічних та меморіальних, в мальовничій місцевості, що дозволяє поєднати відпочинок відвідувачів з відвідуванням музею). Багато музеїв відкрито на селі - свідоцтво зростання культурного рівня та стирання граней між містом і селом.

Загальні вимоги до вибору ділянки для будівлі музею наступні:

- Перевагу розміщення в міському центрі. Музеї є провідними об'єктами формування загальноміського ансамблю. Дотримання цієї вимоги забезпечує рівнодоступність музею для відвідувачів з різних районів;

- Включення музею в комплекс установ культури разом з іншими музеями, театром, виставковим залом, бібліотекою, архівом, центром інформації та дозвільними установами. Кооперація доповнює функціональну програму музею і залучає нові категорії відвідувачів;

- Близькість парку - для влаштування відкритої експозиції, природного захисту від шуму та забруднень і створення необхідних музею рекреаційних зон;

Дані вимоги не поширюються на музеї, розташування яких пов'язане з певним місцем: меморіальні музеї; археологічні музеї на місці розкопок; музеї підприємств, установ і навчальних закладів; музеї в пам'ятниках; музеї під відкритим небом, що вимагають великих за площею незабудованих територій, з ландшафтом, характерним для даного регіону.

При виборі місця для будівництва музею потрібен облік таких основних факторів:

- Соціальні цілі: збереження культурної спадщини та її пропаганда; підвищення освітнього та культурного рівня населення, проведення наукових досліджень;

- Призначення та специфіка музею: місце музею в загальній структурі (центральної, головної, філія), тип колекції, фонди, переважний розвиток функцій (науково-дослідних, науково-просвітницьких, освітніх і дозвільних);

- Характеристика міста (населеного пункту): чисельність населення, структура розселення, передбачуваний регіон охоплення музеєм, транспортна схема, перспективи розвитку міста (населеного пункту) в цілому і передбачуваного району для будівництва музею, історичні та культурні традиції, розвиток туризму.

Аналіз структури відвідувачів історико-краєзнавчих музеїв показує, що іногородні становлять істотну частину для відвідувачів аудиторії - від 32% у найбільших музеях до 78% в невеликих районних.

Для регіонів з високою щільністю населення і розвиненим міжміським громадським транспортом істотний вплив на відвідуваність чинить населення населених місць, що тяжіють;

- природне оточення: рельєф, рослинність, водойми, геологічні характеристики, кліматичні умови (з точки зору збереження експонатів та можливостей організації відкритої площадки), форма і розмір ділянки, обмеження використання, включаючи

шум, вібрації та забруднення, придатність місцевості для проведення дозвіллевих заходів;

- містобудівна ситуація: наявність інших музеїв, навчальних закладів (включаючи школи), наукових установ (їх потужність, тип, розміщення і число), місць дозвілля та відпочинку; найближчим архітектурне оточення; тенденція розвитку; несприятливе для музею сусідство з промисловими підприємствами, швидкісними магістралями, залізницею і аеропортом; можливість поетапного розширення будівлі музею;

- структура населення: соціально-професійний і віковий склад, рівень освіти, культурні запити, туристи;

- транспортна доступність: система громадського транспорту в районі будівництва музею, розміщення стоянок, пішохідна доступність до музею (легко доступний - 15 хв. ходьби або їзди місцевим транспортом, доступний - 15 - 30 хв);

- техніко-економічні міркування: благоустрій території, проведення супутніх будівництву музею заходів (доріг, комунікацій тощо);

- спеціальні вимоги.

Вимоги до ділянки музею

Ділянка музею включає наступні функціональні зони: вхідну, експозиційну, рекреаційну та господарську. Вхідна зона служить для адаптації відвідувачів перед відвідуванням музею, місцем збору екскурсій і очікування. Тут розміщується реклама та інформація. Поблизу від вхідної зони слід розміщувати стоянки для автобусів і автомашин.

Експозиційна зона є продовженням постійної експозиції в будівлі і призначається для розміщення різних експонатів під відкритим небом: творів монументального мистецтва та скульптури - в художніх музеях; зразків знарядь, військової техніки, кам'яних статуй, археологічних фрагментів, пам'ятників народного зодчества, монументальних композицій, присвячених знаменним подіям і героям, - в музеях історичного профілю; зразків флори і фауни - в краєзнавчих. Для останніх характерно також використання в експозиційних цілях

захисного озеленення території, влаштування дендрарію.

Таблиця 2. Залежність площ експозиції та ділянки

Експозиційна площа, м ²	500	1000	1500	2000	2500	3000
Площа ділянки, га	0,5	0,8	1,2	1,5	1,8	2

Рекреаційна зона призначається для відпочинку відвідувачів і може бути поєднана з вхідними або експозиційної зонами.

Господарська зона включає необхідні господарські будівлі поза будівлею музею (гаражі, склади, трансформаторні підстанції). Бажано її розміщення з боку прийому та відправки експонатів.

Площа ділянки музею залежить від величини і характеру колекцій. Будівлю музею слід розміщувати на ділянці з відступом не менше 15м від червоних ліній забудови та міських магістралей з метою створення озелененій захисної зони. Ділянка музею повинна представляти можливість для розширення будівлі в майбутньому.

Таблиця 3. Найбільш поширені співвідношення різних площ ділянки

Площа збудови, %	Під'їзди, доріжки, майданчики для стоянки автотранспорту, %	Відкриті експозиційні майданчики, %	Озеленення, %	Господ. двір, %
2 5 - 30	10 - 15	10 - 15	30 - 40	5 - 10

Склад і взаємозв'язок приміщень

Відвідини музею поділяються на основні, допоміжні і обслуговуючі.

Залежно від переважного використання приміщень відвідувачами або працівниками музею вони поділяються на дві основні зони: А - для відвідувачів, Б - службову.

Розподіл площ між основними групами приміщень залежить від профілю музею, його величини і значущості. Орієнтовні співвідношення площ наступні:

- експозиційні зали - 45 - 55%;
- фондосховища - 20 - 25%;
- допоміжні та обслуговуючі приміщення - 25 - 35%.

Виходячи із спільності функціонального призначення та внутрішньої взаємозв'язку, у складі музею виділяють такі основні групи приміщень:

- Вестибюль;
- Експозиційні зали;
- Лекційний зал;
- Адміністративні, робочі та підсобні приміщення;
- Лабораторії та майстерні;
- Фондосховища;
- Технічні приміщення.

Таблиця 4. Приміщення та функціональні зони музею

№ П. П.	Вид приміщень за призначенням	Функціональні зони музею	
		А - для відвідувачів	Б - службова
1.	Основні	Постійна експозиція, тимчасові виставки	фондосховища а
2.	Допоміжні	кінолекційний зал, гурткова, зона відпочинку, приміщення для інформації	Робочі приміщення співробітників, лабораторії, майстерні, бібліотека
3.	Обслуговуючі	Вестибюль, гардероб, буфет, кіоск, курильні, санвузли	Службовий вестибюль, господарські комори, приміщення для інвентарю, санвузли, технічні приміщення, ,

Вестибюль. З вестибюля починається розвиток архітектурного простору музею. Тут відвідувачі отримують своє перше враження від музею.

Планувальна та просторова організація вестибюля підпорядковується виконанню наступних функцій: місце збору індивідуальних відвідувачів та екскурсійних груп, інформаційне обслуговування, відпочинок, контроль, продаж квитків, сувенірів та буклетів. Тут можливе проведення короткочасних виставок. На площі вестибюлю бажано передбачати приміщення для чергових екскурсоводів.

Вестибюль є важливим комунікаційним вузлом, де починаються і закінчуються маршрути огляду. З вестибюля повинна бути забезпечена можливість безперешкодного доступу в експозиційні, виставкові та кіно-лекційні зали, в адміністрацію і гурткові кімнати. Крім головного вестибюлю для

відвідувачів у музеях бажано мати службовий вестибюль для персоналу.

Розрахунок вестибюльної групи слід вести виходячи з максимальної одноразової місткості музею, яка складає 1 / 5 загальної кількості відвідувачів на день. У випадку, якщо вестибюль одночасно обслуговує приміщення для додаткових видів діяльності, слід додати місткість і цих приміщень.

Площі вхідної групи приміщень розраховуються на одиницю, м² для гардеробу - 0,08; для зберігання сумок, портфелів - 0,04; для вестибюля - 0,2 - 0,3.

Гардероб бажано влаштовувати у рівні головного входу в будівлю. Щоб не порушувати взаємозв'язку вестибюля з залами і комунікаційними вузлами, сходами, ліфтами тощо при багатопверховій побудові експозиції, гардероб слід розміщувати в стороні від основного шляху руху.

У невеликих музеях каса, кіоск і контроль можуть бути об'єднані в одному місці.

У вестибюлі проектується також пости охорони, включаючи пожежника. У великих музеях передбачається медпункт. При проектуванні вестибюля слід звернути особливу увагу на розміщення контролю, що розділяє вестибюль на дві зони: доконтрольну і законтрольну.

До контролю розміщується розподільний вестибюль з гардеробом, касами, інформаційними службами, кіосками, буфетом, курильними та санвузлами, за контролем - входи в виставкові та експозиційні зали, фондосховища, лабораторії і майстерні.

Буфет розраховується на обслуговування співробітників і відвідувачів і функціонально пов'язаний з вестибюлем; включає зал обслуговування, стійку роздачі з відповідним технологічним обладнанням та підсобні, що вимагають природного освітлення.

Експозиційні зали - провідний елемент у функціональній структурі та архітектурної експозиції будівлі. Архітектурно-просторова побудова залів: їх розміри, форма, система взаємозв'язків між собою, з іншими приміщеннями і навколишнім простором - визначається призначенням і специфікою експозиції.

Загальні вимоги до експозиційних залів:

- Просторово-планувальне і художнє рішення залів відповідно з тематичним призначенням експозицій;
- Можливість організації наскрізного маршруту по всьому музею і вибіркового огляду провідних відділів;
- Можливість внесення змін в структуру залів в часі в зв'язку з поповненням та оновленням експозицій;
- Зв'язок з відкритою експозицією;
- Включення в структуру експозиційних залів спеціальних зон відпочинку і приміщень для підготовки експозицій і зберігання прибирального інвентаря.

Експозиційні зали повинні мати технологічний зв'язок з фондосховищем та майстернями. При проектуванні їх на різних поверхах необхідно передбачити вантажний ліфт для доставки експонатів.

У залах передбачається охоронна і протипожежна сигналізація.

Найбільш поширеним типом композиції будівель музею є розташування експозицій навколо центрального вступного залу на другому і третьому поверхах. Розташування експозиції вище третього поверху небажано, що не виключає в конкретних умовах багатоповерхових композицій.

Одноповерхова композиція створює максимум зручностей як щодо взаємного розміщення основних приміщень, так і освітлення. Переваги цього типу планування - можливість тісного зв'язку з природою, трансформацій та розширення музею в цілому та окремих його розділів.

Висотна композиція музею визначає вертикальне зонування: верхні поверхи відводяться під експозицію, яка формується навколо ядра вертикальних комунікацій або центрального залу. Сховища, адміністрація, лекційний зал і різні приміщення обслуговування займають нижні поверхи. При такому вирішенні **вестибюль є композиційним вузлом**, з якого починається розвиток простору по вертикалі.

Спеціальні вимоги для музеїв різних профільних груп. У художніх музеях: бажаність природного освітлення в залах з експозицією картин. Орієнтація світлових прорізів краща на північну

сторону горизонту. Експонування творів графіки представляється доцільним у спеціальні зали.



Рис. 41 - Музей концерну «Порше», м. Штутгарт



Рис. 42 - Музей концерну «Мерседес»

У невеликих музеях (з експозиційною площею 500м²) слід передбачити можливість організації в експозиції місць проведення зустрічей, показ кінофільмів, а також тимчасових виставок.

Лекція № 7

Розглянуті питання: типологія будівель торгівлі, будівлі для підприємств громадського харчування, типологія будівель готельного господарства

9. ТИПОЛОГІЯ БУДІВЕЛЬ ТОРГІВЛІ

Магазини можуть розташовуватися в окремих будівлях за функціональною ознакою (булочна, овочі-фрукти і так далі) і в торгових центрах.

За останні роки більш широке поширення отримали торгові центри. Розміщення торговельних центрів і об'ємно-планувальне рішення необхідно

передбачати виходячи з функціонального призначення, місця розташування торгових підприємств і виду товарів: товари повсякденного користування (хліб, м'ясо, риба, бакалія, молочні продукти тощо) і товари періодичного користування (промтовари, готового одягу, головні убори, радіо та фототовари, велосипеди, парфумерія та т.п.). Товари першої групи переважають в магазинах мікрорайонів і торгових центрах житлових районів, другі - магазинах торгових центрів житлових районів і міст.

При плануванні торгових центрів необхідно вирішити такі основні питання, як доступ до місця торгівлі, під'їзди і стоянки легкового транспорту, під'їзди вантажного транспорту, що доставляє товари в магазини, місце розвантаження товарів, місце для зберігання товарів і використаної тари.

Треба проектувати будівлі так, щоб доставка товарів, її розвантаження, розпакування були ізольовані від потоку покупців. Кооперовані торговельні центри компонують по чарунковій (ячеистой) структурі з сіткою колон переважно 6х6м або 6х12м. При проектуванні доцільно передбачати індивідуальні входи в приміщення різного призначення - у відділення зв'язку, аптеку або в приміщення побутового обслуговування.

Висота торгових залів повинна бути 3,3м при площі до 300м², в залах більшої площі висоту встановлюють 4,2м, у підвальних приміщеннях - 2,7м, а до виступаючих конструкцій - не менше 2,4м.

Криті ринки

Одним з комплексів торговельних будівель районних і міських центрів є криті ринки. Такі торгові підприємства, як криті ринки, бувають двох типів: ринки для продажу сільськогосподарських продуктів та комплексні ринки, де є можливість і продати сільськогосподарські продукти, і купити необхідні промтовари.

У першому типі ринків місця продажу сільськогосподарських продуктів розташовані в центрі залу і по периметру будівлі. У критих ринках передбачають торгові місця постійні, займані державними торговельними підприємствами, і разові, які призначаються для

продажу товарів колгоспами та окремими особами.

Торговельні місця розподіляють по зонах: продаж картоплі, овочів, фруктів, ягід, м'яса, дичини, риби і т. д.

Проходи проектують різної ширини: основні 4-10м, бічні 2,5-7м, поперечні 1,5-5м. Загальну площу торгового залу ринку встановлюють з розрахунку 0,5м² на одного покупця, а площа на одне торгове місце приймають від 6 до 13м². Температура всередині приміщень ринку повинна бути взимку не менше +5 ° С, влітку не більше 18-20 ° С.

Композиційне рішення ринків - центричну-компактне, блочне і павільйонне. Центрична композиція більш вдала, вона потребує значно меншої площі ділянки, кошторисна вартість будівель менше на 10-14% і вона економічніша і за поточними витратами.



Рис. 43 - Торговельний центр («Донецьк-Сіті»)

Проектування залів просторової безопорної структури з крупнопрогоновими покриттями підвищує на 7-10% економічне використання площі.

У ринку проектують службово-допоміжні приміщення: санітарного обслуговування, адміністративні приміщення. Крім того, повинні бути буфети і туалети.

В адміністративно-обслуговуючих приміщеннях продавці забезпечуються обладнанням для торгівлі.

У більшості ринків є підвальні приміщення, часто забезпечені холодильниками для зберігання не проданих швидкокопсуваних товарів.

В ринках другого типу поряд з продажем сільськогосподарських продуктів продають промислові товари. У центральних-острівних рядах торгують продуктами сільськогосподарства, а в задній

частині і по колу розташовують магазини промтоварів.

До ринків повинні бути добрі підходи, що не перетинаються транспортними магістралями, а також під'їзди, на площах перед ринками передбачають стоянки легкових автомашин.

Композиційне рішення ринку центричне-компактне

У критих ринків необхідно мати майданчики для торгівлі влітку безпосередньо з автомашин або з відкритих торгових місць.

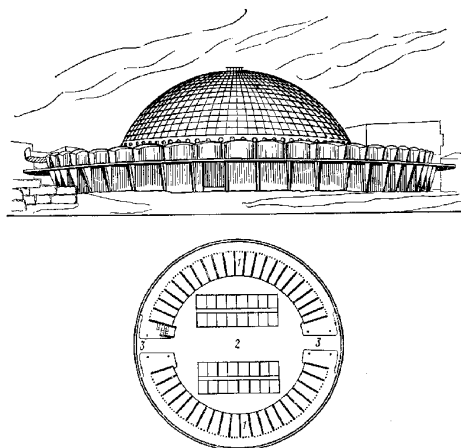


Рис. 44 - Однозальний критий ринок: 1 - магазини, 2 - торгові місця, 3 - входи; 5 - аптека; 6 - промтоварний магазин; 7 - перукарня; 8 - підприємства господарсько-побутового обслуговування; а) - план першого поверху б) - план другого поверху; 1 - продовольчий магазин; 2 - ресторан; 3 - приміщення для персоналу; 4 - відділення зв'язку

Об'єм будівлі на одне торгове місце з аналізу ряду типових проектів коливається в широких межах - від 70 до 110м.

Об'ємно-планувальні рішення торгових центрів можуть бути найрізноманітніші: у групі окремо розташованих будівель, розташованих в один ряд; в два ряди, утворюючи внутрішню вулицю, по периметру торгові площі; в одній будівлі і т.д.

10. БУДІВЛІ ДЛЯ ПІДПРИЄМСТВ ГРОМАДСЬКОГО ХАРЧУВАННЯ

Наймасовіші підприємства громадського харчування у нас - столові. Столові бувають трьох видів: відкритих для всіх громадян; для працівників даного

підприємства; столові зі змішаним режимом роботи або в будь-який час вільні для відвідування, як співробітниками даного підприємства, так і всіма громадянами. Майже всі столові в країні працюють за принципом самообслуговування. Крім їдалень в номенклатуру підприємств громадського харчування входять різні кафе: кафе-морозиво, дитячі, сімейні та т.д. Особливий вид підприємства громадського харчування - закусочні зі звичайним досить стандартним і обмеженим меню.

У практиці існує змішаний тип підприємства громадського харчування - вдень це підприємство функціонує як їдальня, закусочна або кафе на самообслуговуванні, а ввечері - як ресторан з офіціантами.

Склад приміщень будь-якого підприємства громадського харчування залежить від того, до якого типу відноситься дане підприємство: працює на сировині; працює повністю на напівфабрикатах; проміжного типу і т.д. Найбільш поширений наступний склад приміщень: торговий зал, роздавальня, кухня, заготівельна, холодильники, камери і склади, побутовки для персоналу, приміщення для адміністрації і т.д. Очевидно, що тип підприємства визначається не асортиментом страв, а його функціональної суттю. Відмінна риса підприємств швидкого обслуговування полягає в можливості швидко поїсти. Спеціалізований асортимент і швидкість приготування їжі становлять сутність цих підприємств.

Структура громадського харчування різна, тому що види дозвілля, поєднані в таких підприємствах різноманітні (індивідуального характеру, спілкування з іншими людьми, пасивний відпочинок, аматорські заняття, спортивні ігри (боулінг, більярд і т.д.). Підприємства харчування, в яких відвідувачів об'єднує спільний інтерес (кафе-футбол), професій, аматорські заняття - це кафе музичні, театральні, диско - кафе і т.д. Розвиток таких підприємств харчування одночасно сприятиме підвищенню ролі клубних установ та організації дозвілля населення.

До дозвіллевих підприємств харчування слід відносити і підприємства,

в яких елементом розваги служить незвичайний асортимент страв. Ритуал прийняття їжі стає одним з видів проведення вільного часу: це кафе і ресторани з національними кухнями, чайні та кавові павільйони, дегустаційні зали і т.д.

10.1. БУДІВЛІ КАФЕ, БАРИВ, РЕСТОРАНІВ

Ресторан (від французького Restaurant - зміцнюючий, відновлюючий) - заклад з широким асортиментом продукції власного виробництва і закупних товарів, високим рівнем обслуговування та комфорту в поєднанні з організацією відпочинку та дозвілля відвідувачів.

Кафе - заклад з широким асортиментом страв нескладного приготування, кондитерських виробів і напоїв, обслуговування - офіціанти або самообслуговування. Розрізняють спеціалізовані кафе: кафе-кондитерська, кафе-морозиво, кафе-молочна і т.п.

Кав'ярня - різновид кафе з широким асортиментом кави.

Кафе-пекарня - різновид кафе, відмітна ознака - виробництво та продаж хлібобулочних і борошняних кондитерських виробів на місці.

Чайний салон - різновид кафе з широким асортиментом чаю, де можна продавати кондитерські, булочні та борошняні кулінарні вироби.

Кафетерій - заклад самообслуговування з асортиментом страв нескладного приготування та напоїв, торговий зал обладнаний торгово-технологічним обладнанням, призначеним для роздачі їжі.

Закусочна - припускає самообслуговування, переважає асортимент гарячих і холодних закусок, страв нескладного приготування. Розрізняють спеціалізовані закусочні.

Бар - заклад, в якому алкогольні, безалкогольні, змішані напої та страви до них і закупні товари продають через барну стійку. Розрізняють спеціалізовані бари: винний, пивний, молочний, вітамінний, коктейль-бар і т.п.

Бар в ресторані - коктейль-бар в ресторані високого рівня. Обслуговує гостей не тільки за барною стійкою, а й гостей ресторану за столиками. Цей тип

бару звичайно розташовується біля входу і часто використовується як стійка адміністратора.

Дизайн кафе може бути представлений і в мінімалістичному вигляді, а загальний образ буде збиратися з невеликої кількості цікавих предметів. Особливої уваги потребує дизайн літнього кафе. При розробці дизайну літніх кафе повинна враховуватися можливість переміщення кафе. Дизайн ресторану, крім усього іншого, ґрунтується на правильному виборі меблів, оригінальний проект ресторану потребує і індивідуальних по дизайну меблів. Найпростіші меблі - стільці, але дизайн стільців не менш важливий, ніж дизайн інших меблів. Барна стійка також є частиною дизайну ресторану чи кафе. Меблі для ресторанів економ-класу виробляється серійно і має сучасний дизайн, але для ресторанів преміум-класу дизайн потрібно такого ж класу - авторський.

Необхідно враховувати, що проект кафе, бару чи ресторану містить в собі створення найбільш сприятливої для релаксації атмосфери, враховуючи всі можливі технічні фактори - світло в кафе, оформлення інтер'єру ресторану, оздоблювальні роботи в кафе. Якщо спочатку, при розробці концепції кафе і створенні дизайну інтер'єру кафе необхідно орієнтуватися на кухню, яку кафе буде пропонувати відвідувачам: швидкого приготування, європейська, кавказька кухня та ін. Освітлення в ресторані, і особливо в клубі грає важливу роль, тому дизайн проекту кафе повинен пропонувати найкращий варіант освітлення саме для даного кафе. У загальному сенсі дизайн кафе включає дизайн всіх його приміщень.

Місцезнаходження кафе, як не дивно визначає і дизайн кафе, оскільки дизайн кафе в центрі міста, звичайно, буде дещо відрізнятися від дизайну кафе в передмісті. Проте, в будь-якому випадку, елегантний дизайн інтер'єру кафе не зобов'язує оздоблення кафе бути дуже дорогим і шикарним.

Технологічне проектування кафе і ресторанів відрізняється від проектування підприємств громадського харчування більш жорсткої ув'язкою з дизайн-

проектом, що має для ресторанів і кафе виняткове значення. Але, по суті, принципи технологічного проектування ресторанів, кафе і підприємств громадського харчування однакові і проекти вимагають обов'язкового узгодження в органах Потребнадзора, а при необхідності - дозволу на реконструктивні роботи в ГоловАПУ.

Ресторани бувають різні, а саме трьох класів: "люкс", "вищий" та "перший".

Бари теж бувають трьох класів і теж "люкс", "вищий" та "перший". По суті оформлення інтер'єру бару класів "люкс" і "вищий" мало чим відрізняється від інтер'єру ресторанів аналогічного класу.



Рис. 45 - Перший ресторан на УАЗе, 1935 р. в соціалістичній стилі.



Рис. 46 - Штаб-квартира компанії Swiss Re. На верхніх поверхах знаходиться багато ресторанів.

Проект ресторану повинен цілком і повністю відповідати всім законам

ергономічності. Тобто, дизайн інтер'єру ресторану не повинен створювати зайвих незручностей для персоналу закладу та відвідувачів. У проекті ресторану необхідно грамотно розподілити всю вільну площу приміщення. Також необхідно передбачити те, як різні зони закладу будуть взаємопов'язані. Тільки тоді ресторан буде затишним. Проектування ресторанів - це копітка і дуже складна робота.

Саме проектування ресторанів умовно можна розділити на дві основні частини: проектування технічної зони і розробка інтер'єру залу (або залів) для відвідувачів. Інтер'єр гостьової зони повинен найсприятливішим чином діяти на відвідувача закладу. Дизайн інтер'єру ресторану повинен створювати для відвідувача саму комфортну атмосферу, що розташовує до приємного проведення часу.

Лекція № 8

Розглянуті питання: типологія будівель готельного господарства, архітектурне рішення готелів та їх містобудівна роль у забудові, будівлі і споруди для охорони здоров'я і відпочинку

11. ТИПОЛОГІЯ БУДІВЕЛЬ ГОТЕЛЬНОГО ГОСПОДАРСТВА

Готелі виникли спочатку як постоялі двори в пунктах на шляху прямування найважливіших транспортних маршрутів, у великих містах. Перші готелі існували в країнах стародавнього світу. Збільшення числа мандрівників у Новий час (розвиток торгових відносин, колонізація) сприяло розширенню готельної індустрії.

Сучасний тип великих готелів склався в ХІХ столітті.

Історію розвитку готельної індустрії можна розділити на кілька періодів.

Стародавній період (IV тисячоліття до н.е. - 476г. Н.е.)

Згадки про перші підприємства готельної індустрії, в яких надавалися послуги, як розміщення, так і харчування, тавернах, можна знайти в манускриптах,

які вчені відносять до епохи античної Греції і античного Риму.

Середні століття (V - XV ст. Н.е.)

У період раннього середньовіччя наданням послуг гостинності для звичайних людей стали займатися релігійні заклади, та й акценти в обслуговуванні стали іншими. Якщо в ті роки люди і подорожували, то зазвичай їх подорожі були пов'язані або з королівським двором, або з церквою. Більшість мандрівників були місіонерами, священиками і пілігримами, подорожуючими до святих місць. У зв'язку з цим постоялі двори, в яких люди зупинялися на нічліг, стали будуватися ближче до храмів і монастирів ..

На європейському континенті Карл Великий ще у VIII ст. для відпочинку пілігримів створив спеціальні будівлі. Одна з таких будівель, абатство в Ронсевальській ущелині, обіцяла мандрівникам привітний прийом, безкоштовний хліб, послуги цирульника і шевця, фрукти і горіхи із запасів абатства, два госпіталі з ліжками для хворих і навіть освячене місце поховання для покійних. Монастирська їжа була простою, але часто більш високої якості, ніж де-небудь. Зазвичай ченці на своїх угіддях самі вирощували овочі і розводили худобу. На кухні було більше чистоти і порядку, ніж у приватних будинках. Крім того, ченці вели жорстку систему обліку продуктів, що позначалося на вартості їжі.

У Середні віки люди стали подорожувати більше, і відповідно збільшилася кількість придорожніх заїжджих дворів. За сучасними стандартами, вони все ще залишалися примітивними. Постояльці часто спали покотом на матрацах, розкладених на підлозі однієї великої кімнати.

У XVI столітті в Англії з'являються таверни для простолюду. У сільській місцевості один заїжджий двір обслуговував всіх приїжджих.

У XII-XIII століттях **постоялі двори** - попередники перших готелів - з'явилися на Русі. Вони надавали притулок і харчування для всіх категорій подорожуючих і не відрізнялися особливим комфортом. Тут також можна було розмістити коней і транспортні

засоби подорожуючих, тобто пропонувалися так звані послуги "постою".

У XVIII ст. такі двори будувалися і в міських поселеннях, і на дорогах, і в селах. З 1832р. при них стали будувати харчевні; з 1836р. встановлюється з них особливий збір на користь міських доходів.

Заїжджі двори вздовж доріг проіснували досить довго, аж до середини XIX століття, а подекуди й довше. Їх розвиток було різко припинено у зв'язку з появою і поширенням залізниць. І тільки через певний час розвиток автомобільних перевезень знову зробило необхідним повернення до традиційних готелів "вздовж доріг", представивши їх у новому образі - мотелів.

У російських містах був поширений і інший тип середньовічних готелів - **гостинні двори**. Гостинні двори в основному і призначалися для торгівлі і складування товарів, оскільки купцям не дозволялося торгувати у власних будинках. Ця заборона поширювалась на всі категорії товарів і на всіх купців і була знята тільки в XVIII столітті.

Перші гостинні двори на Русі були засновані в XII столітті у Великому Новгороді. Розміщення іноземних купців проводилося за національною ознакою. У XII-XV століттях в Новгороді існували "готський", "німецький", "данський" гостинні двори, в Москві - "аглицький", "грецький", "німецький", "перський", "вірменський" та ін

Першим петербурзьким заїздом був, очевидно, трактир на Троїцькій пл. (1719р.), де могли "квартируватися за свої гроші" приїжджі. У середині 1860-х років в Санкт-Петербурзі було 67 заїжджих дворів, після 1917 року вживалося тільки назва "готель".

XVIII століття. Особлива роль у розвитку підприємств готельної індустрії належить США. На думку істориків, перший постоялий двір тут з'явився значно пізніше, ніж у Європі, лише в 1607 році. З цього часу таверни стали центрами громадського життя, місцем зустрічей для солдатів і бізнесменів. Вони процвітали не тільки в містах, але й уздовж великих доріг, і особливо на перехрестях. Американські постоялі двори і таверни часто

копіювали англійські, так як в ті роки саме англійська тип організації послуг гостинності в Західному світі вважався кращим. З точки зору архітектури, розташування, пропонованого обслуговування американські постоялі двори і таверни в цьому нагадували європейські, відрізняючись незначно.

XIX століття. У 19 столітті в багатьох містах Америки з'явилися готелі-палаці: Palmer House в Чикаго, St. Charles і St. Louis в Новому Орлеані, Planter's Hotel в Сент-Луїсі. Hotel del Coronado в Сан-Дієго - одна з історичних пам'яток міста, всевітньої слави якої багато в чому сприяв унікальний архітектурний стиль. (Palmer House St. Charles і St. Louis, Planter's Hotel, Hotel del Coronado).

Таким чином, за XIX сторіччя в готельній індустрії з'явилося набагато більше нововведень, ніж за всю її попередню історію.

XIX століття та початок XX залишили помітний слід в історії розвитку готельної справи в Росії. У цей період були побудовані відомі готельні підприємства, окремі з яких продовжують успішно функціонувати і в даний час. Слід зазначити, що в основному вони відповідали європейської концепції з точки зору як архітектури та інтер'єру, так і пропонованого обслуговування.

XX століття. У двадцятому столітті індустрія сягає розквіту. Лідерами в цій області залишаються США і Європа, де повсюдно з'являються нові форми організації готельного господарства, наприклад об'єднання в готельні ланцюги.

У Росії в 1911-1912 роках за проектом архітектора Ф. І. Лідваля був побудований готель "Асторія", що вважалася на той час кращим готелем Санкт-Петербурга. При ньому був відкритий ресторан з французькою кухнею.

До кінця XIX століття в Москві функціонували такі популярні готелі, як "Дюссо", "Слов'янський базар", "Дрезден", "Париж", "Англія", "Німеччина", "Північ", "Лоскутна", "Гранд-готель", "Європа", "Берлін" та ін У перші роки XX століття в Москві були побудовані готелі високого класу: "Метрополь" (будувався в 1899-1904 роках за проектом архітектора В.

Валькотта за участю Л. Кекушева і А. Еріхсона), "Боярський двір" (1901г., архітектор Шехтель), "Національ" (1902г., архітектор А. Іванов).

Після революції більша частина готельного фонду була націоналізована. Ідеологія нової влади пропагувала руйнування ринкової економіки, і тому відбувається відмова від будь-якого прибутку, і доходи від готельної індустрії спрямовуються на розвиток важкої промисловості.

11.1. СУЧАСНА ТИПОЛОГІЯ ГОТЕЛІВ

Сучасні готелі відрізняються за призначенням, місткістю, поверховістю, типу конструкцій, рівню комфорту, режиму експлуатації (цілорічні, сезонні), місцем розташування (місто, курорт і т. д.) та іншими ознаками. Всі ці фактори враховуються при проектуванні і впливають на склад приміщень готелю, архітектурно-планувальну структуру будівлі тощо Основні ознаки, що характеризують готель місткість, поверховість, призначення і рівень комфорту.

Місткість готелів

Місткість готелю визначається числом постійних спальних місць. Класифікація за місткістю в різних країнах різна. Наприклад, у Швейцарії та Австрії готелі, що мають менше 100 місць, вважаються малими, 100-200 місць - середніми, більше 200 місць - великими; в США готелі до 100 місць - малі, до 500 - середні, а понад 500 - великі. На території пострадянських країн немає офіційної класифікації готелів за місткістю, у зв'язку з чим, часто використовується американська система.

Наприкінці XX століття світовий готельний фонд в основному був розміщений в малих і середніх готелях, але в наш час у зв'язку зі значним зростанням туризму відзначається тенденція зростання місткості готелів («Космос», Москва - 3354 місця, «Хілтон», Нью Йорк - 2150 місць, «Нью-Отані», Токіо - 1005 місць, «Буржаль Араб» в Дубаях)

Будівництво готелів великої місткості в основному обумовлено економічним аспектом. При збільшенні

кількості місць знижуються витрати на будівництво, раціональніше розподіляється обслуговуючий персонал, а службові та підсобні приміщення (такі як кухня) збільшуються не настільки значно (приблизно в 2 рази при чотириразовому збільшенні місткості готелю).



Рис. 47- Готель «Бурж-аль-Араб» в Дубаї

Поверховість готелів

Світова практика показує, що готелі будують від одно-двох до 40 і більше поверхів. Питання поверховості готелів залежать від економічних і містобудівних вимог, матеріалів і конструкцій, а так само від способів зведення, що застосовуються в тій чи іншій країні. Одним з визначальних факторів для визначення груп поверховості готелів є вимоги техніки пожежної безпеки. З ростом поверховості, зростає і жорсткість вимог безпеки. Ці вимоги впливають на архітектурно-планувальне, конструктивне та інженерно-технічне рішення будівлі, визначають систему пожежної евакуації, кількість і типи сходів, ширину загальних коридорів, максимальна відстань видалення кімнати від сходової клітини і виходу з будівлі, системи автоматичного пожегровиявлення, димовиявлення та пожежогасіння.

В цілях безпеки в готелях висотою в 2 і більше поверхів передбачається не менше 2-х сходів. Відстань від номера до входу на сходову клітку - не більше 40м (при розташуванні між двома сходами) і не більше 25м (при розташуванні в тупиковому коридорі або галереї). Ширина коридорів повинна становити 1,6м (при довжині не більше 40м) і 1,8м (при довжині більше 40м). Вимоги до

обладнання готелів ліфтами базуються на поверховості (4 пов. і більше), а так само на рівні комфорту. Найбільш оптимальними з цієї точки зору є готелі висотою 8-9 поверхів. Монтаж конструкцій при будівництві та пожежогасіння забезпечуються стандартними засобами, використання ліфтів є найбільш раціональним. При висоті 10 поверхів і більше половину сходових клітин роблять не задимлюваними, обладнують будівлю вантажо-пасажирськими ліфтами.

Рівень комфорту і функціональна структура готелів

Рівень комфорту готелів визначається їх технічним оснащенням, складом і якістю номерного фонду, набором надаваних послуг.

У кожній країні є від трьох до семи градацій за рівнем комфорту, які мають свої позначення. У Греції - букви і слова, що характеризують якість; в Італії, Польщі, Болгарії та Румунії - категорії і т. п. Міжнародний стандарт класифікації комфорту готелів позначається зірками - від однієї до п'яти.

Сучасний готель великої місткості і високого рівня комфорту стала складним комплексним організмом, до складу якого входить значна кількість приміщень різного призначення: житлові, прийому та обслуговування, громадського харчування, приміщення культурно-масового призначення, побутового обслуговування, адміністративні, службові, господарські, підсобні, технічні та інші. У сучасні готелі все частіше включають приміщення для ділових контактів (конференц-зали), кіноконцертні зали, відділення банку, спортзали, приміщення індустрії відпочинку та розваг. Складність організації правильної взаємозв'язку приміщень полягає ще й у тому, що проживаючи в готелі не повинні бачити повсякденну роботу складного комплексного організму, а повинні лише користуватися її результатами. Чим вище рівень комфорту готелю і чим більше її місткість, тим більша кількість приміщень вона містить і тим більше складну структуру має.

Призначення готелів

Збільшення спектру вимог, що пред'являються до готелів, доцільною стає їх спеціалізація за призначенням. До готелів різного призначення пред'являються різні вимоги щодо розміщення будівлі на ділянці та озеленення цієї ділянки, складу номерного фонду, наявності приміщень громадського призначення і т. д.

Залежно від призначення існують такі типи готелів: *готелі загального типу, відомчі готелі, туристські, курортні, для автотуристів, мотелі, кемпінги та спеціальні типи готелів.*

Готелі загального типу розраховані в основному на людей, що приїжджають з діловими цілями на відносно короткий термін, а так само на громадян, які подорожують з особистими цілями. Такі готелі розміщуються в центральній частині міст, поблизу суспільних, адміністративних і торгових центрів, передбачають хорошу транспортну зв'язок з усіма районами міста і як правило мають невеликі земельні ділянки без спеціального озеленення. Номерний фонд цих готелів складається з одно-, дво-, трьох-і чотирикімнатних номерів (40-50% складають однокімнатні).

Відомчі готелі обслуговують певні установи, такі як заводи, вищі навчальні заклади, наукові підприємства тощо Їх характеристики в основному залежать від типу обслуговується підприємства. До їх числа належить готель «Академічний» в Москві, призначена для приїжджаючих в інститути Академії наук.

Готелі для нарад (конгрес-готелі, конференц-готелі, бізнес-готелі) мають високий рівень комфорту і широким спектром приміщень громадського призначення (конференц-зали, приміщення для відпочинку). Прикладом є «Рейдженсі Хайетт» (США, Атланта), що має 25 залів загальною місткістю 3800 місць.

Туристські готелі призначені для туристів, які проводять свій відпочинок активно (екскурсії, спортивний відпочинок). Розміщуються як у містах, так і за їх межами. Площа, яка відводиться під забудову більше, ніж для готелів загального типу, а система зелених насаджень повинна складати близько 50%

території. Склад приміщень таких готелів в основному призначений для проведення дозвілля. Житлові корпуси будуються не ближче 50 метрів від проїжджої частини і відділяються від неї значною ділянкою зелених насаджень (шумозахист).

Готелі для автотуристів і мотелі розміщують поблизу шосейних доріг. Крім готельного будинку і громадських приміщень до складу таких готелів обов'язково входять місця для паркування автомобілів і часто майстерні з обслуговування та ремонту особистого транспорту відвідувачів. Планувальне рішення мотелів і готелів для автотуристів повинно давати можливість постояльцеві легко дістатися до свого транспортного засобу, не проходячи через комплекс суспільних приміщень.

Кемпінги являють собою готельні підприємства полегшеного типу, призначені для сезонної експлуатації. Вони містять набір спрощених приміщень: легкі дерев'яні споруди або намети для проживання, громадські санвузли. В основному в кемпінгах застосовується система самообслуговування. Іноді є автозаправка. Так само є додаткова територія для розширення місткості.

Курортні готелі призначаються для відносно тривалого відпочинку іноді з можливістю профілактичного лікування. Мають розвинену систему громадських приміщень (холи для відпочинку, бібліотеки, спортивні зали і т. п.). Будують курортні готелі у місцях з найбільш сприятливими кліматичними даними: на морських узбережжях, біля озер і цілющих джерел.

11.2. АРХІТЕКТУРНЕ РІШЕННЯ ГОТЕЛІВ ТА ЇХ МІСТОБУДІВНА РОЛЬ У ЗАБУДОВІ

Основними є житлова та громадська частини готелю. Їх взаємозв'язок може бути різним. Розглянемо декілька основних структур.

Житлова та громадська частини розташовані в одній будівлі, при цьому приміщення громадського призначення знаходяться внизу, а житлового - над ними.

Житлова та громадська частини розташовані в різних, але взаємопов'язаних корпусах. При цьому житлова частина має меншу площу забудови, але більшу поверховість.

Житлова та громадська частини розташовані в різних незалежних один від одного будівлях. Такий прийом називають «павільйоном». Він дозволяє найбільш чітко розмежувати функції приміщень.

Архітектурне рішення готелів дуже різноманітне. Нерідко готелям відводиться роль архітектурних акцентів у забудові крупного відрізка магістралі, району, іноді навіть міста. Однією із значущих проблем в проектуванні готелів в сучасному місті є врахування дрібномасштабних фасадів житлових корпусів, які обумовлені комірчастою структурою внутрішнього планування



Рис. 47 - Готель «Grace Santorini» на грецькому острові Санторіні. Дизайн — Divercity Architects

Оточення таких готелів - широкі міські магістралі, простори площ і великі житлові комплекси. В таких умовах необхідно укрупнення масштабу. В одних випадках укрупнення масштабу досягається лаконічним рішенням висотної частини споруди з рівною гладдю стін, іноді суцільною сіткою вікон, що сприймаються з далеких відстаней як єдине ціле. В інших випадках укрупнення масштабу досягається укрупненням окремих пластичних елементів шляхом зміни планів будівлі. Так само застосовується прийом контрастного співвідношення однорідного обсягу висотної частини і дрібності елементів суцільної.

12. БУДІВЛІ І СПОРУДИ ДЛЯ ОХОРОНИ ЗДОРОВ'Я І ВІДПОЧИНКУ

- Лікувально-профілактичні установи;
- Санітарно-профілактичні установи;
- Заклади судово-медичної експертизи;
- Аптечні заклади;
- Санаторії та санаторії-профілакторії;
- Заклади відпочинку та туризму;
- Будівлі та споруди фізкультурно-оздоровчі та спортивні;
- Відкриті фізкультурно-спортивні споруди;
- Будинки та криті споруди;
- Фізкультурно-спортивні та фізкультурно-оздоровчі комплекси.

Стадіон (грец. *στάδιον*, «ристалище») - споруда для спортивних цілей. Зазвичай включає велике поле і місця для глядачів, розташовані ступінчасто навколо поля. Також часто містить додаткові майданчики і допоміжні приміщення для тренування і переодягання команд. Стадіони використовуються не тільки для різних видів спорту на відкритому повітрі (наприклад, легкої атлетики та футболу), але також для концертів та інших заходів.

Першими стадіонами були споруди в Стародавній Греції для проведення Олімпійських ігор і інших спортивних змагань. Найстаріший відомий стадіон знаходився в Олімпії (Греція). Спочатку стадіон використовувався лише для змагань з бігу, звідси пішла практика стандартизації розміру поля - 180-200м (один стадій, що дало назву самому споруді).

Основні приміщення та секції:

- Роздягальні;
- Сектора (президентський, фанатський, приватні);
- VIP-ложа;
- Прес-центр;
- Телевізійна студія;
- Ложа преси;
- Технічні приміщення;
- Медичний центр;
- Оперативний центр управління (ОСУ);
- Стіна пошани з прізвищами гравців;
- Музей;
- Архів

12.1. БУДІВЛІ І СПОРУДИ ДЛЯ ОХОРОНИ ЗДОРОВ'Я

До групи громадських будівель, комплексів та споруд охорони здоров'я входять лікарні (лікувальні установи зі стаціонаром), поліклініки, амбулаторії, аптеки, молочні кухні, бальнео-і грязе-лікарні, пологові будинки, диспансери, профілакторії, станції швидкої допомоги, санітарно-епідеміологічні станції та ін.

Серед цих медичних установ найбільш численні лікарні - лікувально-профілактичні заклади, що надають всі види медичної допомоги.

За "рангу" - це обласні (крайові, республіканські), міські, окружні, центральні, районні, сільські дільничні лікарні. За профілем - багатопрофільні з необмеженим числом спеціалізованих відділень, однопрофільні (спеціалізовані): інфекційні, туберкульозні, психіатричні, фізіотерапевтичні, відновного лікування, офтальмологічні, отоларингологічні та ін.

За кількістю ліжок встановлено вісім категорій лікарень (від 100 до 1500 ліжок): для сільської дільничної лікарні-5 категорій; для районної (у місті і на селі) - 6; для міських - 8; для психіатричних - 7 і т.д.

Структура лікарні може включати: приймальний покій (з діагностичними ліжками і ізолятором), спеціалізовані відділення (відділення анестезіології та реанімації, палати інтенсивної терапії); лікувально-діагностичні відділення та кабінети (рентгенівські, радіологічні, фізіотерапевтичні, функціональної діагностики, лікувальної фізкультури, клінічні, біохімічні, бактеріологічні, серологічні, імунологічні та інші лабораторії); адміністративно-господарську частину (кухня, пральня, склади, канцелярія і т.д.).

Самостійне структурне відділення - **поліклініка**. Її основна відмінність від лікарні - відсутність стаціонарних місць (палатних відділень) для хворих. Поліклініка може бути як в складі лікарні, так і самостійним медичним закладом (міська, районна, сільська та ін.)

Патолого-анатомічне відділення в складі лікарні влаштовується в окремому будинку, в затишному місці, що не

переглядається хворими і видужуючими, зі своїм під'їздом (можна поєднувати з в'їздом на господарський двір).

Республіканська лікарня - це унікальна установа як за своєю роллю в системі охорони здоров'я, так і за кількістю і якістю послуг спеціалізованої медичної допомоги. У її складі є додаткові структурні підрозділи: консультативна поліклініка з пансіонатом для хворих; відділення екстреної (виїзної) медичної допомоги; центр організаційно-методичного керівництва лікувально-профілактичними установами республіки; пансіонат-готель для практикантів, стажистів та слухачів курсів підвищення кваліфікації.

Стаціонар зазвичай включає приймальне відділення, де відбуваються прийом хворих, їх огляд та обстеження, надання першої медичної допомоги, розподіл хворих за характером і тяжкості захворювання, санітарна обробка. Число прийомних відділень залежить від загальної композиції лікарні (моно-блок, павільйони і т.д.), наявності в її складі інфекційного, пологового та дитячого відділень, для яких передбачаються свої приймальні покої. У великих лікарнях при приймальному відділенні може бути реанімаційна палата та діагностичне відділення.

Основні складові стаціонару - палатні відділення для різних категорій хворих. Число і склад палатних відділень залежать від величини лікарні. Зазвичай палатні відділення розраховуються в середньому на 60 ліжок для однорідних хворих (дві типізовані секції по 30 ліжок в кожній). В окремих випадках місткість палатного відділення може бути збільшена до 90-120 ліжок або зменшена до 15-45 ліжок.

Крім палатних (спеціалізованих) відділень в складі стаціонару можуть бути лікувально-діагностичні відділення, рентгенорадіологічне, фізіотерапевтичне, патологоанатомічне відділення, лікарняна аптека, відділення переливання крові, централізована стерилізаційна та ін

Лікарні можуть розміщуватися як в межах поселень (місто, село, селище), так і поза ними. Спеціалізовані лікарні (туберкульозні, психіатричні, відновного

лікування та ін) зазвичай розміщують в селітебній зоні. У всіх випадках місце, обирає для будівництва лікарні, має бути зручним для під'їздів і підходів, сухим, добре провітрюваним, тихим і т.д.

Складне лікарняне господарство потребує хорошої організації. Тому рішення генерального плану лікарняного комплексу має велике значення.

Перш за все, територія лікарняного комплексу диференціюється по зонах: лікувальних неінфекційних корпусів, інфекційних, поліклініки, патолого-анатомічного корпусу, господарських споруд. При наявності в складі багатопрофільної лікарні дитячого корпусу особлива увага повинна бути приділена обладнанню його зони: розміщення майданчиків для відпочинку та ігор дітей, лікувальної фізкультури за віковими групами, благоустрою та озеленення.

Враховуючи, що площа ділянки лікарняного комплексу може бути значною (понад 10га при 1000 ліжок у лікарні), розробка його генерального плану - складна і непроста задача, від вирішення якої багато в чому залежить функціонування лікарні і умови перебування в ній хворих.

12.2. САНАТОРІЇ, САНАТОРІЇ-ПРОФІЛАТОРІЇ, УСТАНОВИ ВІДПОЧИНКУ ТА ТУРИЗМУ

Санаторії та будівлі відпочинку були в нашій країні до 1960-х рр.. основними типами культурно-оздоровчих установ. І їх номенклатура включає установи санаторного лікування, відпочинку та туризму (мобільного відпочинку).

Відпочинок для різних людей (за характером, віком, сімейним станом, станом здоров'я, нахилам та ін) - поняття не однозначне. Для задоволення різноманітних потреб у відпочинку і профілактики захворювань будується значне число будинків і споруд різних типів: санаторії (у тому числі для батьків з дітьми), санаторії-профілакторії (для профілактичного лікування без відриву від виробництва), будинки відпочинку і пансіонати, бази відпочинку, туристичні та

курортні готелі, туристичні бази, мотелі, кемпінги, притулки, колиби, табори та ін

Оскільки будівлі для всіх цих установ будуються, як правило, у найбільш сприятливих в природно-кліматичному відношенні і мальовничих місцях, основними в профілактичному лікуванні та відпочинку факторами стають повітря, вода (море, річка, озеро та ін.) і сонце.

Вимогам поєднання лікування і відпочинку в найбільшій мірі відповідають курорти - населені місця, що мають природні лікувальні засоби і відповідні природно-кліматичні умови.

Після прийняття декрету "Про лікувальні місцевості загальнодержавного значення" (1919р.) в результаті численого будівництва здравниць (головним чином на Чорноморському узбережжі) в основному склався тип санаторної будівлі. Її головна відмінність від лікарні - в методах лікування, тобто у використанні переважно природних факторів (сонце, повітря, вода, грязе-і мінеральні джерела та ін.) Спеціальні лікувальні приміщення відсутні в будинку відпочинку, і саме цим (крім функціонування в "вільному" режимі: заїзд, графік відпочинку не лімітовані) будинки відпочинку і пансіонати відрізняються від санаторіїв.

Певна типологічна спільність будівель курортно-оздоровчих установ зумовлює в них наявність однорідних груп приміщень: приймально-вестибюльної, спальних кімнат, підприємств громадського харчування; культурно-масового та спортивно-оздоровчого обслуговування, лікувальних (для санаторіїв), адміністративних, господарсько-побутових.

Приймально-вестибюльна група приміщень санаторіїв (у складі санаторного корпусу або в окремому банку) включає: вестибюль, відділення зв'язку, ощадну касу, транспортне агентство, перукарню, пункт прийому речей у ремонт, хімчистку і пральню, камеру зберігання, приміщення адміністратора, кабінет чергового лікаря.

Група спальних приміщень займає близько половини всього обсягу санаторію. У неї крім спальних кімнат-палат на 1-2 людини входять приміщення медичного персоналу, процедурні,

приміщення перебування на свіжому повітрі (лоджії, веранди, галереї тощо).

У санаторіях місткістю 500 чоловік і більше група лікувально-діагностичних приміщень включає лабораторію аналізів, ряд відділень (клінічні, біохімічні, бактеріологічні, функціональної діагностики), кабінети лікарів, стоматологічні кабінети, аптеку з автоклавной.

До лікувальної групи належать споруди для клімато-лікування (аеросоляції, зимові солярії, павільйони для лежання на повітрі та ін.) Приміщення для спеціальних ванн і грязьових процедур доповнюють лікувальну групу в санаторіях бальнеологічних і грязьових курортів. Зазвичай лікувальна група виділяється в самостійний блок, поєднаний зі спальними корпусами теплими переходами або прямої блокуванням.

В санаторії, будинку відпочинку, пансіонаті група приміщень підприємств громадського харчування може включати один або кілька обідніх залів (залежно від місткості основної установи та одноразової посадці всіх відпочиваючих при обслуговуванні офіціантами). Курортні і туристичні готелі, мотелі залежно від розряду (вищий, I-III) мають у складі групи харчування ресторани, кафе, буфети або (IV розряд) тільки кафе.

Група харчування в установах вищого розряду доповнюється приміщеннями нічних барів (по типу вар'єте чи шоу-барів) за рахунок відповідного збільшення площі.

Обов'язковий елемент закладів відпочинку - група приміщень культурно-масового та спортивно-оздоровчого обслуговування. Це можуть бути переглядові зали, літні кіномайданчики з естрадою, танцмайданчики, бібліотеки, гурткові, більярдні, відкриті і закриті плавальні басейни, сауни з басейном і баром (в установах вищого і I розрядів), сауни, майданчики для різних видів спорту.

12.3. ТУРИСТИЧНІ БАЗИ

Туристичною базою називають установу туризму цілорічної, сезонної або комбінованої дії з регламентованим режимом дня, призначене для обслуго-

вування туристів, які подорожують за маршрутом переважно з путівками.

Туристичні бази класифікуються за видами туризму (пішохідного, лижного, річкового, автомобільного та ін); сезонності експлуатації (цілорічні, літні, комбіневані); місткості; віковим складом туристів (для дорослих, дорослих з дітьми, для дітей); розташування на маршруті (у вихідних або проміжних пунктах маршруту). Зазвичай в проміжних пунктах маршрутів будуються туристські притулки і хатини, які є елементами туристських баз і служать для короткочасного перебування туристів, які прямують за маршрутом.

До складу туристської бази входять групи спальних приміщень, культурно-побутового обслуговування, обідні зали, приймально-адміністративного та допоміжного призначення (господарські та житлові для персоналу), що розміщуються, як правило, в окремих будівлях.

Розвиток автотуризму зумовлює необхідність сучасної організації обслуговування автотуристів. У відповідності зі сформованою практикою установи автотуризму класифікуються за різними ознаками.

12.4. БУДИНКИ І СПОРУДИ ФІЗКУЛЬТУРНО-ОЗДОРОВЧІ ТА СПОРТИВНІ

Спортивні споруди поряд з театрами - найдавніші громадські споруди. Збережені до наших днів давньогрецькі спортивні споруди фахівці відносять до VIII ст. до н.е. Про значення спорту і фізичної культури в суспільному житті античної Греції свідчить факт проведення (через кожні чотири роки) 293 Олімпійських ігор (до 393 р.). Римський імператор Феодосій I заборонив проведення подібних змагань, а споруди Олімпії - міста перших олімпійських ігор наказав зруйнувати. Християнство, яке прийшло на зміну античній культурі, не потребувало суперечить його догмам красу людського тіла. І тільки в XIX ст. у зв'язку зі зростанням економічних і культурних міжнародних зв'язків на базі промислової революції виникають передумови для відновлення атлетичних змагань. За ініціативою французького громадського

діяча, педагога та історика П'єра де Кубертена (1863-1937) були відроджені Олімпійські ігри і створений Міжнародний Олімпійський комітет (МОК).

Сучасні спортивні споруди в нашій країні включають: навчально-тренувальні (для навчання і тренування), демонстраційні (для проведення змагань у присутності глядачів), загальнофізичної підготовки та активного відпочинку, криті (спортивні зали, криті басейни тощо), відкриті (всілякі площинні площадки та споруди). Залежно від виду спорту споруда може представляти басейн для стрибків у воду, для плавання, футбольне поле або ж багатоцільові трансформовані зали для різних видів спорту, комплексні спортивні споруди, об'єднані спільністю території (стадіони).

За містобудівним ознаками спортивні споруди поділяються на мікрорайонні, районні, міжрайонні, загальноміські. До складу спортивних споруд входять: основні споруди, допоміжні приміщення та споруди, що забезпечують обслуговування займаються спортом та експлуатацію споруди, приміщення та споруди для глядачів (у демонстраційних спорудах).

З усього різноманіття типів фізкультурно-спортивних споруд найбільшу складність при проектуванні представляють стадіони для легкої атлетики і футболу, а також криті спортивні арени і басейни. У даному випадку термін "стадіон" застосований в загальноприйнятому, повсякденному розумінні, як позначення споруди зі спортивною ареною для гри у футбол і проведення змагань з легкої атлетики, з постійними трибунами для глядачів.

Найважливіший структурний елемент стадіону - **арена**. Склалася три типи спортивних арен: для масових виступів, для легкої атлетики і футболу, для футболу. Найбільш широко поширені у нас арени для легкої атлетики і футболу з довжиною бігових доріжок 400м і радіусом поворотного круга, близьким до 36м. Площа арени диктується головним чином розмірами футбольного поля (105x70м). Саме площа і конфігурація арени зумовлюють форму і побудову

трибун для глядачів з урахуванням забезпечення оптимальної видимості.

Залежно від можливого числа глядачів трибуни можуть розміщуватися вздовж однієї або двох поздовжніх сторін арени (10, 20 тис. глядачів) і мати прямокутну, подковообразну або замкнуту в плані форму (60, 120 тис. глядачів і більше). Особливий тип - сегментні трибуни, що мають у плані форму сегмента кола, описаного радіусом з центру поля.

У рішенні стадіонів, розрахованих на тисячі глядачів, насамперед забезпечується безпека їх евакуації. Самою надійною схемою завантаження і евакуації глядачів служить схема, що передбачає рух глядачів знизу вгору.

Криті спортивні споруди відносно нові типи споруд. Виникли вони в 1920-х рр. в результаті пристосування критих громадських споруд для нарад, театралізованих постановок і т.п., для проведення спортивних змагань у присутності глядачів.

До критих спортивних споруд належать спортивні зали та корпуси, криті тенісні корти, манежі, басейни, ковзанки, Палаці спорту та криті стадіони.

Всі ці типи споруд можна диференціювати на три групи за типом арен:

- 1) з габаритами, що визначаються розмірами баскетбольної площадки,
- 2) з розмірами поля для гри в хокей (30x61м),
- 3) з розмірами і формою, які враховують можливість проведення занять легкою атлетикою.

Найбільш універсальні в цьому відношенні криті стадіони з великою ігровою ареною розміром до 79x151м (при біговій доріжці 400м).

Спортивно-видовищні заходи, що здійснюються під дахом стадіонів, пред'являють до них різноманітні і часто суперечливі вимоги. Насамперед їх арени повинні трансформуватися; об'ємно-планувальне рішення споруди має забезпечувати у всіх випадках хорошу видимість того, що відбувається на арені або її частини, гарну акустику (особливо важливо на концертних уявленнях) і т.п. Кошторис універсальних критих

спортивних споруд дуже дорогий. Використання їх для спортивних змагань не перевищує, як правило, 120 днів у році, тому істотне значення набуває і кінофікація залів, тобто використання їх на рівні кінотеатрів.

По типологічним особливостям спортивні споруди можна віднести до будівництва універсальних спортивно-видовищних залів як центрів суспільного, культурного і спортивного життя (Палаци спорту); пошук рішень цілорічного використання спортивних споруд; трансформація споруд (відкритих в хорошу і критих в погану погоду). Можна відзначити й окремі, більш приватні тенденції, що яскраво проявилися у конкурсних проектах різних об'єктів для Олімпійських ігор у Москві (1980): розкриваються покриття - "пелюстки", на яких розташовуються глядацькі місця; відділення в басейнах стрибкових ванн від ванн для плавання; підвісні ярусні трибуни, що наближають глядачів до місць змагань, будову покриттів 8 видів тросових несучих систем з надувною подушкою зі світлопроникних матеріалів, знімною влітку і рівномірно розподіляє снігове навантаження взимку, і т.п.

Лекція № 9

Розглянуті питання: типологія будівель для транспорту, типологія виробничих будівель, архітектурно-художні проблеми проектування виробничих будівель і споруд

13. БУДІВЛІ ДЛЯ ТРАНСПОРТУ

Класифікація сучасних вокзалів базується на ряді однорідних ознак: за видами використовуваного транспорту, пропускної здатності, категоріям пасажирів, положенню на транспортній магістралі.

За цими ознаками можна виділити: залізничні, річкові й морські вокзали, авто- і аеровокзали; малі, середні, великі і великі вокзали, одночасно обслуговуючі відповідно від 25 до 300, 300-700, 700-1500 і більше 1500 пасажирів; призначені для різних категорій пасажирів - місцевих, приміських, транзитних, далеких,

міжнародних; розміщені в кінцевих пунктах (тупикові), між великими станціями і портами (вузлові і проміжні).

Відрізняються вокзали головним чином рішеннями перонів, які обумовлюються видами використовуваних транспортних засобів (поїзд, літак, автобус, морські і річкові судна та ін.)

Новий тип сучасного вокзалу - об'єднаний, в якому поєднані функції вокзалів двох або кількох видів транспорту: залізнично-морського, автозалізничного, повітряного, залізничного н автобусного. До нового типу можна віднести і різні вантажо-пасажирські вокзали. Традиційний тип вантажо-пасажирського вокзалу - морський вокзал (всі морські судна вантажо-пасажирські).

Батьківщина залізничних вокзалів - Англія, де в 1825р. на залізничній лінії Стоктон-Дарлінгтон з'явився перший вокзал. У Росії в 1937р відкрито рух по залізниці, що з'єднувала Павловськ з Царським Селом. У травні 1838 був побудований Павловський вокзал - концертний зал. У ньому давали концерти І. Штраус, А. Глазунов, А. Лядов, співав Ф. Шаляпін. Чудовий сад з фонтанами, ставки, ресторан з безліччю окремих кабінетів, музичні вечори, танці - все це було приналежністю першого в Росії вокзалу. Будівля, побудована за принципом заміської садиби, не несла звичних для сучасних вокзалів типологічних рис.

Як правило, перші вокзали були тупикового типу; вони будувалися в кінцевих пунктах, пов'язаних залізницею: місто - передмістя або місто - місто.

Невід'ємна частина вокзалів - *перони*. Залізничні вокзали в залежності від розташування по відношенню до перону можуть бути тупиковими, острівними і береговими. Ця ознака не типологічна, хоча і надає певний вплив на планування і композицію вокзалу. Береговий вокзал (розташований збоку від станційних шляхів) з'єднується з перонами або підземними тунелями, або перехідними містками. У практиці проектування і будівництва аеропортів зустрічаються випадки застосування мобільного перону - саморушних залів очікування, в яких пасажирів доставляють

до літаків. Цей же прийом може бути використаний при проектуванні річкових вокзалів, чий перони (причальні площадки) повинні враховувати сезонні коливання рівня води (по вертикалі).

Величезне значення для всіх різновидів вокзалів має створення інформаційних систем – що інформують, віддають розпорядження, пропагують і т.п. Архітектурні та художньо-декоративні засоби інформації практично представляють тут тему для самостійної розробки.

Одночасно слід мати на увазі, що середній термін служби вокзальних будівель - 20-50 років. Залізничний вокзал у Харкові за 100 років експлуатації перебудовувався 6 раз, Курський вокзал в Москві - 4 рази, почалося четверте розширення Казанського вокзалу. Це обумовлено не тільки збільшенням пасажиропотоків, а й розвитком транспортних засобів, необхідністю покращення обслуговування пасажирів, орієнтації на світовий досвід. У 2010 році у Харкові реконструювали аеровокзал та побудували новий термінал

Прогнозуючи подальше вдосконалення типів будівель вокзалів всіх видів транспорту, слід, насамперед мати на увазі забезпечення гнучкості їх планувальної структури, яка передбачає можливість пристосування до мінливих обставин.

14. ВИРОБНИЧІ БУДІВЛІ

Промислова архітектура стала найбільш характерним виразом нашої епохи. Виникнення абсолютно нових типів будинків, що не мають прообразів в історії зодчества - яскраве свідчення досягнень промислової архітектури. Без перебільшення можна стверджувати, що саме промислові споруди стали основним джерелом творчих пошуків у сучасній архітектурі і що вони збережуть і надалі це своє значення.

У первісному суспільстві багато процесів праці проходили в оселі печері, курені, чумі, вігвами і т.д. В античну епоху почалася диференціація житла і місць трудової діяльності. У середні століття типово міське житло складалося з складу продуктів на третьому, житла на другому і майстерні-магазину на першому поверсі.

Сільське житло зберегло до теперішнього часу тісний зв'язок зі складськими і чисто виробничими будівлями та приміщеннями (клуня, комора, хлів, господарські споруди на ділянці та ін.)

В епоху капіталізму вже більш інтенсивно відбувається відділення місць праці від житла (хоча на ранньому етапі його розвитку зустрічалися так звані лотки для сну робітників у приміщеннях цехів).

Головними ознаками для класифікації виробничих будівель і споруд служать: призначення, поверховість, капітальність і характер експлуатації.

За призначенням промислові будівлі поділяються на: *власне виробничі, допоміжні, енергетичні, транспортні та складські.*

До **власне виробничих будівель** відносяться будівлі цехів, які виготовляють напівфабрикати і готову продукцію. За виробничо-технологічними напрямками різноманіття підприємств може бути зведене до груп: підприємства гірничо-видобувної та гірничо-збагачувальної промисловості (залізні і поліметалічні руди, кам'яне вугілля, нафта, газ, сланці, торф, кухонна сіль тощо); підприємства нафтохімічної та хімічної промисловості (нафтохімічні, нафтопереробні, газопереробні, суперфосфатні, содові, азотні і хлорні, хімічних волокон, синтетичного каучуку, лакофарбові, гумової промисловості); підприємства машинобудування (важкого, середнього і легкого, а також авіаційні заводи, суднобудівні і залізничні: повного циклу або спеціалізовані); підприємства приладобудування та радіоелектроніки (електровакуумних приладів, вимірювальної апаратури, телевізорів, радіоприймачів, магнітофонів, електронно-обчислювальних машин, управління та автоматизації); підприємства деревообробної та целюлозно-паперової промисловості (лісопильні і домобудівні підприємства, меблеві, сірникові фабрики та ін., гідролізно-спиртові та дріжджові заводи, заводи з вироблення паперу та картону); підприємства будівельної індустрії (цемент, гіпс, асфальт, скло, цемент та ін., домобудівні комбінати, заводи залізобетонних конструкцій тощо); підприємства текстильної та легкої

промисловості (бавовняні, вовняні, шовкові, лляні, штучного волокна і прядив'яні-джутові виробництва.

До **допоміжних** відносяться будівлі заводууправлінь, цехових контор, побутових приміщень, пунктів харчування, здоровпунктів.

Енергетичні споруди - будівлі котельень, електростанцій (ГЕС і ТЕЦ), газогенераторних, компресорних і т.д.

До будівель **складського господарства** і транспорту належать будівлі, що служать для зберігання сировини, матеріалів, напівфабрикатів, готової продукції, споруди для розміщення транспорту (гаражі, депо, стоянки і т.д.).

Одноповерхові виробничі будівлі - історично традиційний тип будівель. Їх специфічні особливості: розміщення технологічного процесу в горизонтальній площині, горизонтальний транспорт (підлоговий, підвісний, крановий), незалежне рішення будівельних конструкцій від технологічного обладнання (укрупнені сітки колон, переміщення обладнання), природне освітлення по всій виробничому майданчику (верхні ліхтарі). Недоліки: велика площа забудови та покрівель, значні експлуатаційні витрати.

Одноповерхові виробничі будівлі можуть бути представлені багато прольотними корпусами великої ширини (будівлі суцільної забудови) або будівлями павільйонної забудови, що забезпечують наскрізне провітрювання, простий зовнішній водостік, велику Гідність багатопверхових виробничих будівель в порівнянні з одноповерховими - зменшення площі забудови і зовнішніх огорожень. До недоліків можна віднести значну частку проїздів і проходів на одиницю виробничої площі, збільшення площ для розміщення обладнання у зв'язку з більш частою сіткою колон.

За **капітальністю** виробничі будівлі поділяються на 4 класи. Відповідно з віднесенням до того чи іншого класу приймається і ступінь вогнестійкості і довговічності їх конструкцій.

Широке поширення у вітчизняній і зарубіжній практиці набули так звані промислові райони - компактне, концерн-роване розміщення виробничих будівель,

що мають спільні теплоенергетичні і очисні споруди, загальні обслуговуючі культурно-побутові та комунальні служби (це дає значну економію в території, капітальних вкладеннях та вартості експлуатації), а також промислово-селітебні райони - виробництва, що мають перераховані вище об'єкти, спільні з сельбищної частиною.

У загальній класифікації будівель, і споруд, крім власне виробничих (промислових) і цивільних будівель (житлові та громадські будівлі та споруди), слід особливо виділити будівлі та споруди **сільськогосподарських підприємств**: будівлі і споруди для виробництва молока і м'яса, яєць, овочів у захищеному ґрунті, для обробки і зберігання сільськогосподарських продуктів, для виробництва і зберігання кормів, для складування мінеральних добрив.



Рис. 48 - Приклади розташування виробничих будівель всередині сельбищної частини міста

14.1. ВИРОБНИЧІ КОМПЛЕКСИ СІЛЬСЬКОГОСПОДАРСЬКІ

До сільськогосподарських виробничих комплексів відносяться: тваринницькі комплекси для великої рогатої худоби молочного напрямку, для нетелів, для

відгодівлі молодняка великої рогатої худоби, для корів м'ясного напрямку, свинарські ферми, птахофабрики, тепличні комбінати, заводи з обробки та зберігання насіння зернових та інших культур, великі сховища і холодильники для плодів і овочів, продукції тваринництва та інших швидкопсувних продуктів, а також складські комплекси мінеральних добрив.

Сільськогосподарські будівлі класифікуються аналогічно виробничим (промисловим) будівлям за ступенем вогнестійкості і довговічності, а за сукупністю цих характеристик діляться на ті ж 4 класу по капітальності. При виборі капітальності враховують, що технологія і механізація виробництва оновлюється кожні 8 ~ 10 років, термін же служби будівель II-III класу набагато більше, тому часто проектують багато будівель без внутрішніх опор (для подальшої перепланування їх приміщень).

За функціональним призначенням будівлі та споруди на комплексах і фермах діляться на два типи: основного виробничого та обслуговуючого призначення.

У будівлях і спорудах основного виробничого призначення передбачений технологічний процес, що відповідає спеціалізації комплексів, ферми або іншого виробництва (тваринницькі, звірівницькі або птахівницькі будівлі або споруди, силосні корпуси елеваторів, зерно-, овоче- або фруктів-сховища, теплиці, склади мінеральних добрив).

Основні виробничі будівлі та споруди бувають вузькоспеціалізованими, спеціалізованими і широкої спеціалізації. У вузькоспеціалізованих будівлях виконують один цикл всього виробництва, передбаченого на комплексі; в спеціалізованих будинках - обмежене число циклів; в будинках широкого призначення передбачено закінчене виробництво продукції комплексу.

Будинки і споруди **обслуговуючого призначення** - це будівлі підсобного виробництва, складські та допоміжні.

Підсобні виробничі будівлі та споруди призначені для обслуговування основного виробництва: для первинної обробки і підготовки сировини, прийому сировини та відправлення продукції. До

них також належать споруди водопостачання, каналізації, електро-і тепlopостачання, проїзди з твердим покриттям, технічні площадки, пожежні споруди, огорожі.

Складські будівлі (споруди) служать для зберігання сировини, підсобних матеріалів (підстилки або тари), господарського інвентарю та засобів механізації, а також відходів виробництва.

Сільськогосподарські виробничі будівлі можуть бути одно-і багатопверховими. Одноповерхові будівлі поділяються на узкогабарітні (шириною менш 18м), широкогабарітні (28-48м) і моноблоки (багатопрілітні будівлі зблокованого типу шириною 54м і більше). Багатопверхові будівлі основного виробничого призначення застосовуються порівняно рідко.

14.2. ВИРОБНИЧІ БУДІВЛІ ЯК МІСТОБУДІВНИЙ ФАКТОР

Розміщення промислових підприємств - один з головних містоутворюючих факторів як щодо самих перспектив розвитку кожного даного населеного місця, так і у вирішенні конкретних питань формоутворення міста (урахування можливих шкідливостей, а в зв'язку з цим місця розташування по відношенню до переважної розі вітрів, з одного боку, а з іншого, - забезпечення мінімальних витрат часу на дорогу до підприємства).

Прийоми розміщення промислових підприємств можна диференціювати по періодах:

- Інтеграційний (від початку промислового розвитку Росії до кінця XIX ст.). Заводи-селища, засновані за Петра I (Єкатеринбурзький металургійний завод, що перетворився пізніше в Єкатеринбург, Петровський металообробний завод, що виріс до Петрозаводська, та ін.) Житлові будинки будувалися в безпосередній близькості від підприємств. Сельбищна територія та промислова зона складала єдине ціле;

- Ізоляційний (кінець XIX - 70-80-і рр.. XX ст.). Будівництво підприємств (хімічних, нафтопереробних і ін) з великою кількістю шкідливих для здоров'я людей і навколишнього середовища

викидів, зростання потужностей підприємств, поява санітарно-гігієнічного законодавства (Лікарський статут і Статут медичної допомоги, що увійшли до Зводу законів Російської Імперії). Відбувається поділ промислових і сельбищних районів, стверджується принцип функціонального зонування міста;

- Диференційований (з 70-80-х рр.. ХХ ст.). Розміщення селітби і виробництва залежно від санітарної характеристики підприємств, технологій, профілю, потужності, розмірів займаних територій, наявності залізничного транспорту, чисельності працюючих, містобудівних умов і т.п.

В даний час в залежності від виду виробництв існують три основних типи розташування промислових будівель: **поза містом, на кордоні з містом; всередині сельбищної частини міста.**

Поза містом з відповідною санітарно-захисною зоною повинні розташовуватися всі види шкідливих виробництв (металургійні та хімічні заводи і т.д.). На кордоні з містом можуть розташовуватися виробництва, зони шкідливості яких не виходять за межі території даного виробництва. До цієї ж групи зазвичай ставляться комунальні підприємства. Усередині міста можуть розташовуватися всі виробництва, які не мають шкідливих або мають дуже обмежені шкідливості, які не потребують великих санітарних зон.

В експериментальному проектуванні пропонується ще один прийом розміщення промислових підприємств: виробництва зі шкідливими для населення викидами розміщуються в центрі, їх оточують менш або зовсім нешкідливі виробництва, далі по периметру слід зона установ торгово-побутового та культурного обслуговування, потім - сельбищна зона, далі зона сільськогосподарського виробництва, що чергується з зонами відпочинку, туризму - серед природного ландшафту.

Розглядаючи виробництво як важливий містобудівний чинник, слід зазначити, що в такій самій ролі часто виступають і невиробничі установи. Ряд міст та поселень утворюються, не маючи ніяких виробництв, які суттєво впливають

на містоутворювання, а розвиваються як міста науки, відпочинку і туризму, як цінні за своїм культурним потенціалом (університетські центри, міста - наукові центри, міста і поселення - пам'ятники культури і архітектури).

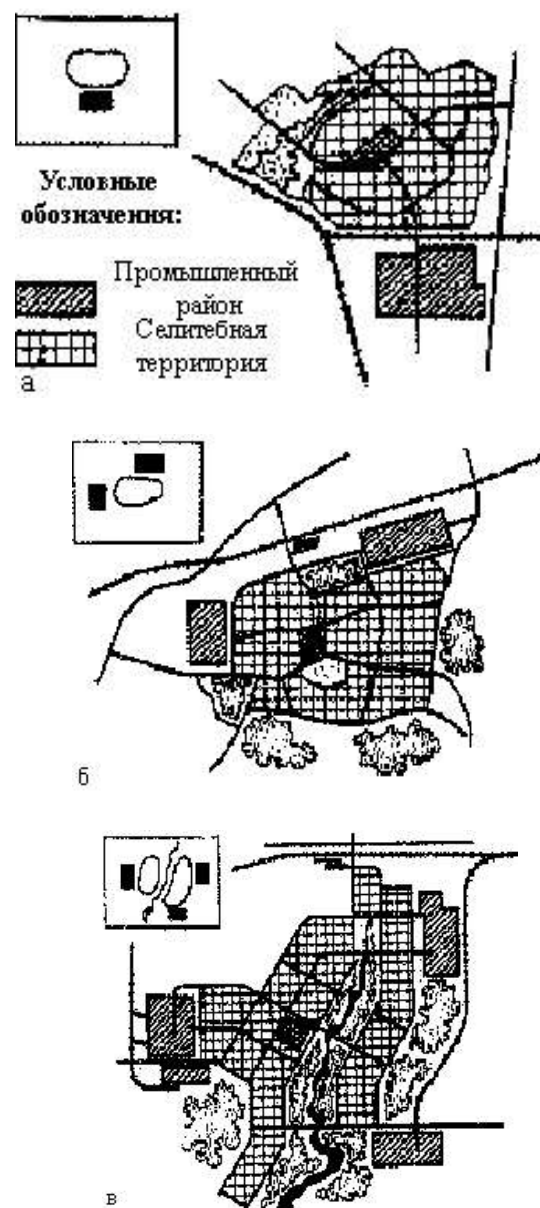


Рис. 49. Розташування промислових будівель: а) поза містом, б) на кордоні з містом; в) всередині сельбищної частини міста.

14.3. АРХІТЕКТУРНО-ХУДОЖНІ ПРОБЛЕМИ ПРОЕКТУВАННЯ ВИРОБНИЧИХ БУДІВЕЛЬ І СПОРУД

Архітектуру виробничих будівель часто критикують за невиразність, низькі художньо-естетичні якості. Однак у перші роки радянської влади саме в галузі промислової архітектури народилися нові

форми і образи, які надихали архітекторів у їх роботі над іншими типу будинків, у тому числі й унікальними громадськими спорудами.

В історії світової архітектури відбувався аналогічний процес, що триває в певною мірою по теперішній час.

Великі розміри виробничих будівель, простота і виразність контури багатьох з них, силуети гігантських труб, градирень, баків і т.д., сильні, локальні кольори фарбування, потужний ритм повторюваних обсягів, великий масштаб - все це є потужними засобами художньої виразності.

Перспективи подальшого розвитку виробничих будівель і споруд

У зв'язку з необхідністю освоєння ряду малонаселених районів з екстремальними кліматичними умовами (Крайній Північ, пустелі і т.д.) здійснені проекти по транспортуванню на величезні відстані готових агрегатів масою в сотні і тисячі тонн і цілих частин заводів, комплектів електростанцій, котелень, щогл високовольтної передачі. У Японії побудували на платформі цілий завод, відбуксировали його через океан до Бразилії, поставили на ґрунт і негайно пустили в експлуатацію.

Виробництво деяких продуктів і виробів в даний час виноситься в Космос. Російські та американські космонавти проводили експерименти з отримання надчистих матеріалів і ліків, а також елементів мікропроцесорної техніки на орбіті. Опрацьовуються проблеми транспортування особливо шкідливих відходів виробництва на Місяць, інші планети Сонячної системи і відправлення їх за межі Сонячної системи.

Загальна історична тенденція до полегшення конструкцій промислових будівель і споруд привела до виникнення і таких футурологічних проектів, як створення споруд, що не мають огорожувальних конструкцій. Стіни таких будинків утворюють потоки - струменя висхідного повітря, що обмежують виробничі приміщення від навколишньої атмосфери.

Виробничі підприємства служать об'єктами відвідування школярами та студентами (у вигляді ознайомлювальних

екскурсій і як місце проходження практики), працівниками інших підприємств з метою обміну досвідом, вивчення нової техніки і технології, місцем контактів по лінії різних громадських організацій і т.п. У зв'язку з цим на промислових підприємствах повинен бути передбачений ряд спеціальних пристроїв, що забезпечують оптимальні умови для здійснення цих заходів.

До них відносяться:

- Туристичні маршрути з фіксуванням місць, найбільш цікавих і зручних для огляду (бажано радіофіковані). До складу маршруту бажано включати музеї історії та перспектив розвитку підприємства, виставкові зали зі зразками продукції, що випускається, фірмові магазини. Відвідувачі повинні мати можливість скористатися послугами заводських кафе, їдалень, буфетів та інших обслуговуючих приміщень;

- Оглядові майданчики.

Для огляду підприємств рекомендується використовувати висотні приміщення інженерних споруд і дахи будинків. За кордоном відомі численні приклади будівництва спеціальних оглядових веж та інших спеціальних споруд;

- Спеціальні пішохідні шляхи. Організуючи рух відвідувачів, слід відокремити їх шляху від виробничих потоків. Для цього в залежності від характеру виробництва та санітарно-гігієнічних умов потрібно застосовувати криті або відкриті переходи, галереї, естакади, технічні поверхи.

Шляхи туристів повинні бути обмежені кольоровими лініями, знаками безпеки, зеленими насадженнями, водними перешкодами і т.д.;

- Допоміжні приміщення – приміщення для зберігання та видачі спецодягу (комбінезонів, панчів, рукавичок і респіраторів на особливо небезпечних виробництвах - АЕС і т.п., касок тощо); приміщення для проведення вступної або завершальної бесід, інструктажу з техніки безпеки і т.д. Для цих цілей можна використовувати і існуючі приміщення: кімнати та центри відпочинку та психологічної розрядки, зали для зборів, навчальні класи та ін;

- Цехи для роботи відвідувачів (ЦРЦ) можна оснастити нескладними видами обладнання та інструменту. Робота повинна вестися під керівництвом досвідчених майстрів. У ЦРЦ друкарні, наприклад, відвідувач може на старому

верстаті віддрукувати собі, на пам'ять улюблені вірші, в ковальському цеху - викувати щипці для каміна, в обробному цеху текстильної фабрики - забарвити спортивну майку відповідно до власним малюнком і т.д.

КОНТРОЛЬНІ ЗАПИТАННЯ:

1. Що розглядає «Типологія будівель та споруд»?
2. Що таке класифікація будівель та споруд?
3. Наведіть приклади перших житлових будинків. З чого складається сучасний житловий комплекс?
4. Яке планування повинні мати шумозахисні будинки? Що таке шумозахищені будинки?
5. Яке місце повинні займати в місті будівлі цирків та музеїв?
6. Назвіть типи учбових закладів та їх пішохідну доступність. Що таке учбовий комплекс?
7. Які є критерії класифікації дитячих дошкільних закладів?
8. Як розраховується місткість дитячих дошкільних закладів? Яка місткість є максимальною?
9. Наведіть приклади типів клубів. Що таке клуб як громадська організація?
10. Які є функціональні групи приміщень музеїв?
11. Якими є вимоги до проектування генпланів культурно-видовищних закладів?
12. Наведіть приклади типів готелів. Які вимоги до організації генплану готелю?
13. Якими є критерії класифікації спортивних будівель та споруд?
14. Які критерії класифікації закладів громадського харчування?
15. Що входить до складу вокзального комплексу?
16. Наведіть типи виробничих будівель. Назвіть перспективи подальшого розвитку та експлуатування виробничих будівель і споруд.

СПИСОК ДЖЕРЕЛ

1. Адлер Д. Метрический справочник. Данные для архитектурного проектирования и расчета пер. с англ./-2-е изд.-М.: Архитектура -С, 2008.- 764 с.
2. Архітектура. Короткий словник-довідник / За заг. ред. А. П. Мардера. – К.: Будівельник, 1995. – 334с.
3. Архитектурное проектирование общественных зданий и сооружений: Учебник для вузов /В. В. Адамович, Б. Г. Бархин, В. А. Варежкин и др.; Под общ. ред. И. Е. Рожина, А. И. Урбаха. – 2-е изд. – М.: Стройиздат, 1994. – 543 с., ил.
4. Архитектура гражданских и промышленных зданий. Т. 3. Жилые здания. Изд. 2-е. /Под общ. ред. К.К.Шевцова. – М.: Стройиздат, 1983. – 238 с.
5. Гуляницкий Н.Ф. Архитектура гражданских и промышленных зданий. (в пяти томах) Т. 1. История архитектуры. – М.: Стройиздат, 1984. – 336 с.
6. ДБН В.2.2-9-2009. Общественные здания и сооружения.
7. ДБН 360-92** Містобудування. Планування і забудова міських і сільських поселень.
8. ДБН Б.2.4-1-9. Планування та забудова сільських поселень.
9. ДБН В.1.1-7-2002. Пожежна безпека об'єктів будівництва.
10. ДБН В.2.2-9-99. Будинки і споруди. Громадські будинки і споруди. Основні положення.
11. ДБН В.2.2-16-2005. Здания и сооружения. Культурно-зрелищные и досуговые учреждения.
12. ДБН В.2.2-15-2005. Здания и сооружения. Жилые здания. Основные положения.
13. ДБН 79-92. Житлові будинки для індивідуальних забудовників України.
14. ДБН В.2.3-5-2001. Споруди транспорту. Вулиці та дороги населених пунктів.
15. ДБН В.2.2-3-97. Будинки і споруди. Будинки та споруди навчальних закладів.
16. ДБН В.2.2-20-2008. Будинки і споруди. Готелі.
17. Иконников А.В. Функция, форма, образ в архитектуре. – М.: Стройиздат, 1986. – 288 с.
18. Конструкции гражданских зданий. / под редакцией М.С.Туполева – М.: Стройиздат, 1973. – 240 с.
19. Зодчество, 2 (21). – М.: Стройиздат, 1978. - 224 с.
20. Змеул С.Г. Архитектура зданий и сооружений/Учебное пособие/ Стройиздат (М.), 2001. 240 с. ISBN: 5274012493.
21. Лінда С.М. Архітурне проектування громадських будівель і споруд: Навч. посібник. – Львів: Видавництво Національного університету «Львівська політехніка», 2010. – 608 с.
- 22.. Нойферт Э. Строительное проектирование: - М., Издательство «Архитектура-С», 2009.- 560 с.;ил.
23. Синявский И.А., Манешина Н.И. Типология зданий и сооружений. ISBN 5-7695-3283-1.
24. СНиП 2.08.02-89*. «Общественные здания и сооружения».
25. СНиП П-Л.20-69. «Театры. Нормы проектирования».
26. Уайт Э., Робертсон Б. Архитектура. Формы, конструкции, детали. Иллюстрированный справочник.– М.: АСТ, Астрель, 2005. – 112 с.
27. Хайно Энгель. Несущие системы. – М.: АСТ, Астрель, 2007. – 334 с.

НАВЧАЛЬНЕ ВИДАННЯ

Дрьомова Лідія Василівна

Конспект лекцій з курсу «**Теоретичні та методичні основи архітектурного проектування. Типологія будівель та споруд**»
(для студентів 4 курсу денної форми навчання за напрямом 6.060102 «Архітектура» спеціальності «Містобудування»)

Відповідальний за випуск *Г.Л. Коптєва*

За авторською редакцією

Комп'ютерне верстання: *Л. В. Дрьомова*

План 2011, поз. 24Л

Підп. до друку 24.10.2011р.
Друк на ризографі.
Тираж 50 пр.

Формат 60x90 1/8
Ум. друк. арк. 4,5
Зам. №

Видавець і виготовлювач:
Харківська національна академія міського господарства
вул. Революції, 12, Харків, 61002
Електронна адреса: rektorat@ksame.kharkov.ua
Свідоцтво суб'єкта видавничої справи:
ДК № 4064 від 12.05.2011