

МІНІСТЕРСТВО ОСВІТИ І НАУКИ, МОЛОДІ ТА СПОРТУ УКРАЇНИ
ХАРКІВСЬКА НАЦІОНАЛЬНА АКАДЕМІЯ
МІСЬКОГО ГОСПОДАРСТВА

Методичні вказівки
до виконання курсової роботи
з дисципліни

АРХІТЕКТУРНА ГРАФІКА

*(для студентів 2 курсу денної форми навчання
напряму 6.060102 "Архітектура",
галузь 0601 "Будівництво та архітектура")*

Харків – ХНАМГ – 2011

Методичні вказівки до виконання курсової роботи з дисципліни "АРХІТЕКТУРНА ГРАФІКА" (для студентів 2 курсу денної форми навчання напрям 6.060102 "Архітектура", галузь 0601 "Будівництво та архітектура") / Харк. нац. акад. міськ. госп-ва; уклад.: А. Г. Солнцев, О. В. Вдовицька. – Х.: ХНАМГ, 2011. – 20 с.

Укладачі: А. Г. Солнцев, О. В. Вдовицька

Рецензент: канд. архіт. О. С. Соловйова

Рекомендовано кафедрою "Архітектурний моніторинг міського середовища", протокол № 9 від 18.04.2011 р.

ЗМІСТ

Вступ	4
Модуль 1. Графічні прийоми при обробці фрагментів архітектурного проекту	5
Змістовий модуль 1.1. Передача об'ємно-пластичних і просторових характеристик архітектури і ландшафту	5
Змістовий модуль 1.2. Графічні рішення фрагментів архітектурного проекту	6
Модуль 2. Ескізна графіка і комбіновані техніки	10
Змістовий модуль 2.1. Різні види архітектурної графіки	10
Змістовий модуль 2.2. Художні властивості кольорових комбінованих технік у графічних кресленнях	13
Список джерел	19

Вступ

Методичні вказівки призначені для самостійної роботи з вивчення дисципліни і виконання графічних завдань. Матеріали є доповненням до курсу лекцій і не можуть замінити лекційних матеріалів.

Мета методичних вказівок – надати студентові необхідну інформацію з вивчення даного курсу; познайомити з матеріалом для проектної і наукової роботи. Мета методичних вказівок – дати наочні приклади виконання завдань, графічні матеріали, що ілюструють теми курсу і представити великий спектр методичної і наукової літератури для поглибленого вивчення курсу або тематики, що особливо зацікавила студента.

Мета та завдання курсової роботи полягає в тому, щоб дати основу для вільного вирішення архітектурно-художніх і конструктивно-будівельних завдань.

Набути вміння графічними засобами, методом академічного відмивання й іншими графічними прийомами більш повно передавати уявлення про композицію, конструкцію, матеріал й об'ємно-просторову структуру і пластику архітектурних об'єктів відповідно до програми (УМКД та ОПП) зі спеціальності.

При виконанні курсової роботи перевіряються технічні прийоми лінійної графіки; монохромного і поліхромного відмивання; комбіновані графічні прийоми, що включають використання гуаші, аплікації і колажу. Розглядаються типи і художні особливості різних шрифтів, їх використання в оформленні архітектурного проекту.

Модуль 1. Графічні прийоми при обробці фрагментів архітектурного проекту

Змістовий модуль. 1.1.

Передача об'ємно-пластичних і просторових характеристик архітектури і ландшафту

Завдання 1

Сформувати прийомами лінійної графіки композиційний фокус у перспективі із пташиного польоту, що відповідає головним структурним вузлам архітектурного об'єкта в ландшафтному середовищі.

Методичні вказівки

Для передачі глибини простору в перспективі з пташиного польоту необхідно виділяти кілька планів, використовуючи тоновий контраст, а також проробляти зображення на передньому плані більш детально.

Приклади завдання 1

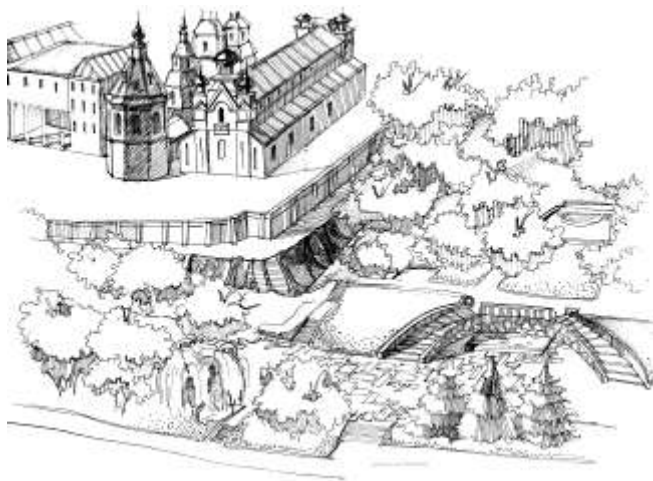


Рис. студ. Ю. Сосницького



Рис. студ. С. Невмержицького

Завдання 2

Методами академічної відмивки виявити композиційний вузол у перспективі з пташиного польоту ландшафтного фрагмента з основними природними й архітектурними домінантами, що відповідає розташуванню музейного комплексу.

Методичні вказівки

Щоб підкреслити головну роль архітектурного об'єкта необхідно підсилити тоновий контраст між його світлами й падаючими й власними тінями. Елементи пейзажу, розташовані на периферії картинної площини пророблені менш детально й слабше насичені по тону.

Приклади завдання 2



Виконала студ. С. Вдовицька



Виконала студ. А. Дубинцова

Змістовий модуль 1.2.

Графічні рішення фрагментів архітектурного проекту

Завдання 1

Способами лінійної графіки передати художньо-композиційні особливості об'єктів сучасної світової архітектури.

Методичні вказівки

Основними засобами графічного рішення є лінійний контраст і нюанс, що дозволяють виявити тектонічну основу будівлі, просторові плани й різні матеріали.

Приклади завдання 1

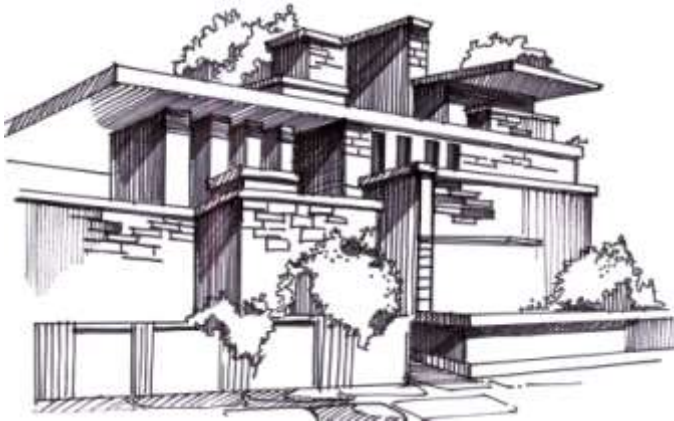


Рис.
студ. Ю. Сосницького

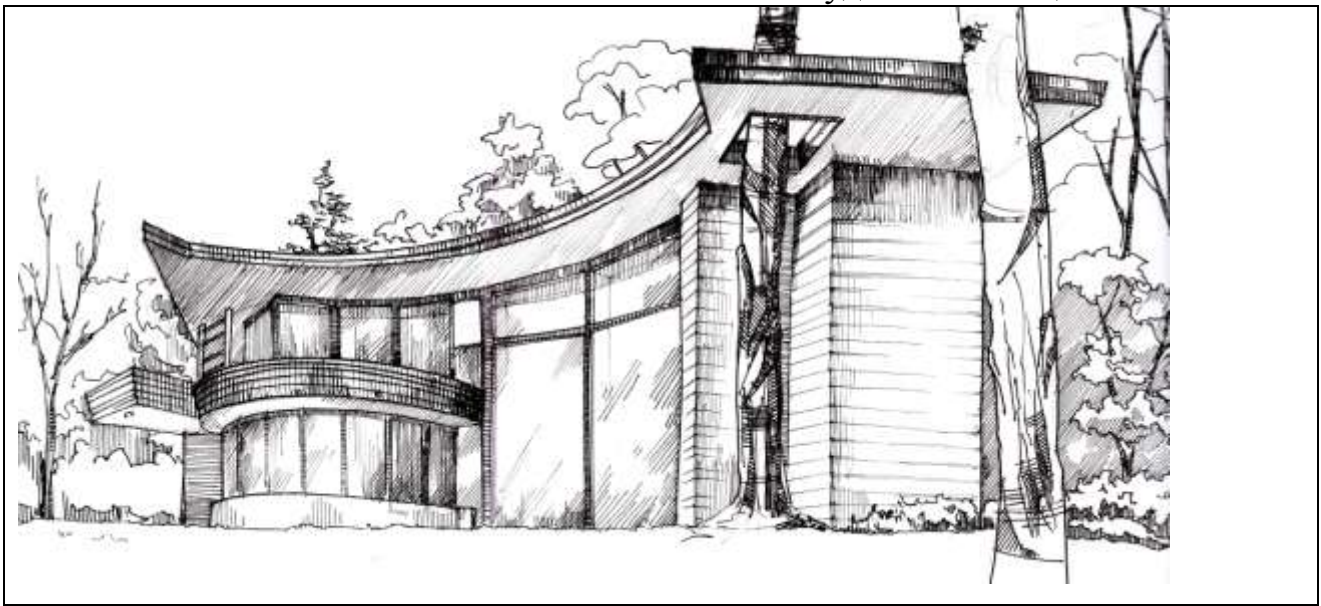
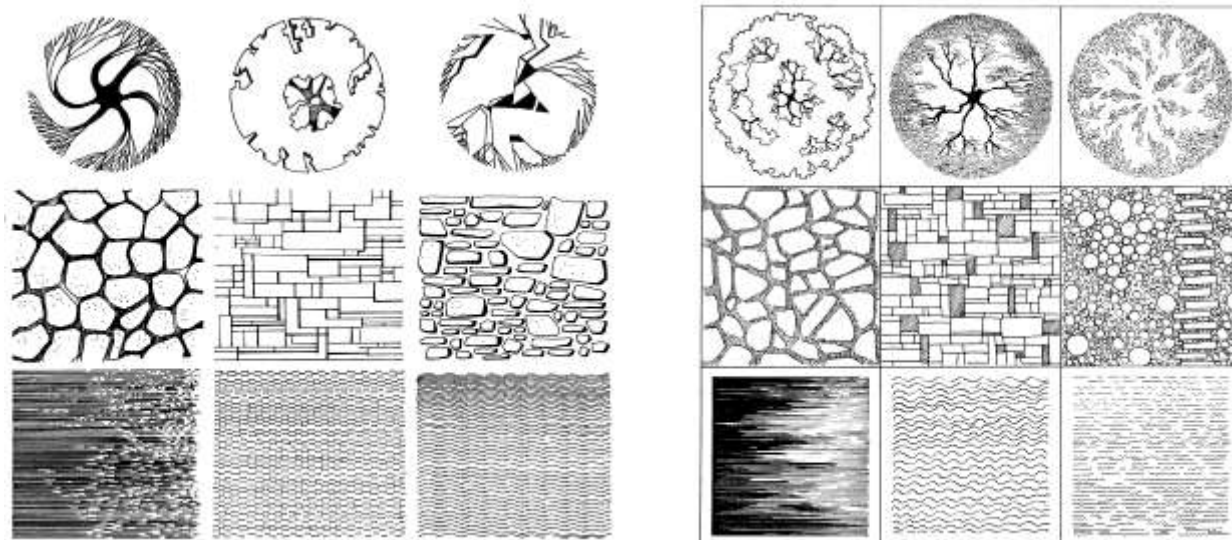


Рис. студ. А. Козуб

Завдання 2

Методами лінійної графіки зобразити елементи генплану (дерев, мощення, води).

Приклад завдання 2



Завдання 3

Методами академічної відмивки у видовій перспективі передати об'ємно-просторову й художню ідею музейного комплексу, пластику ландшафту й світло-тіньові відносини архітектурного й природного середовища.

Методичні вказівки

1 – визначити загальні тональні відносини архітектурного об'єкта й природного ландшафту: землі, неба й зелені.

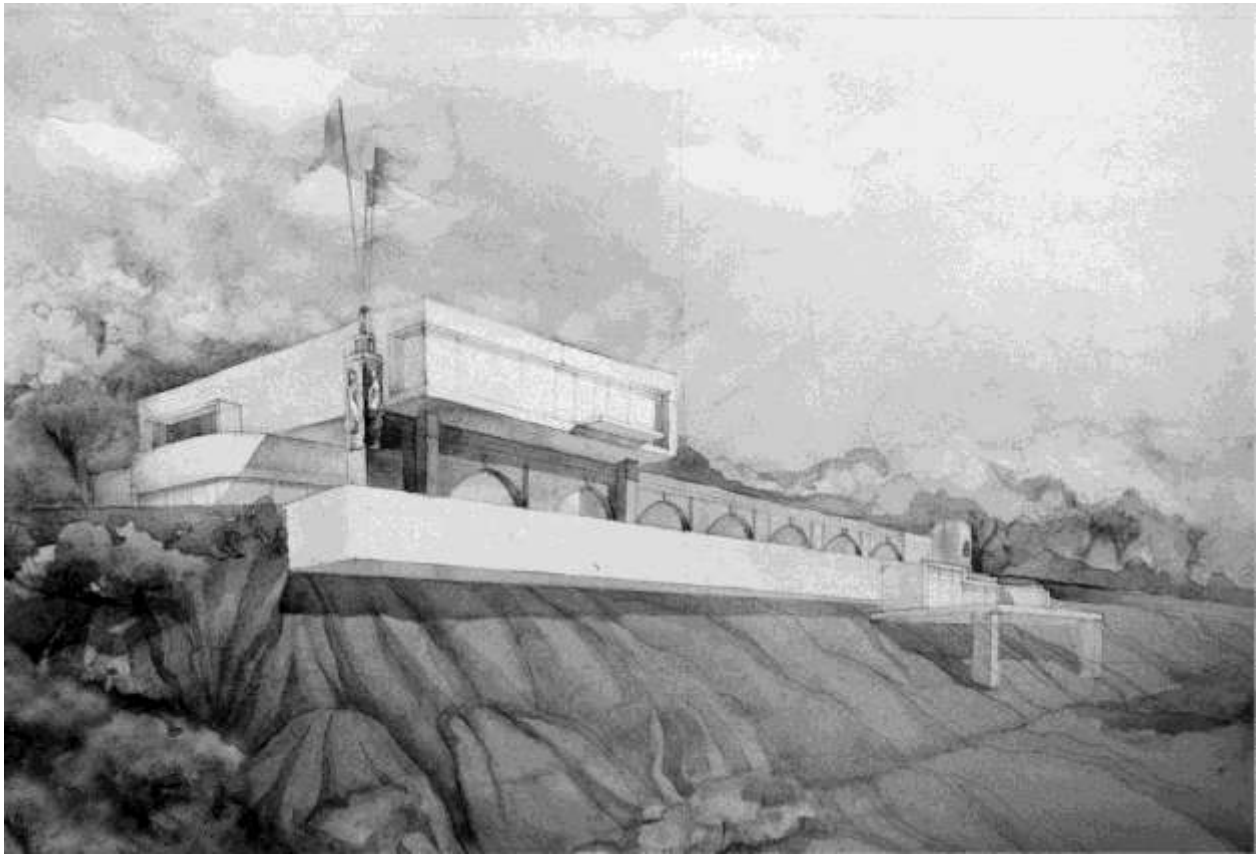
2 – проаналізувати кількість планів архітектурного об'єкта й ландшафтного середовища відповідно до законів повітряної перспективи.

3 – проробити тональні відносини світла за планами.

4 – проробити падаючі й власні тіні відповідно до їхнього глибинного розташування на картинній площині.

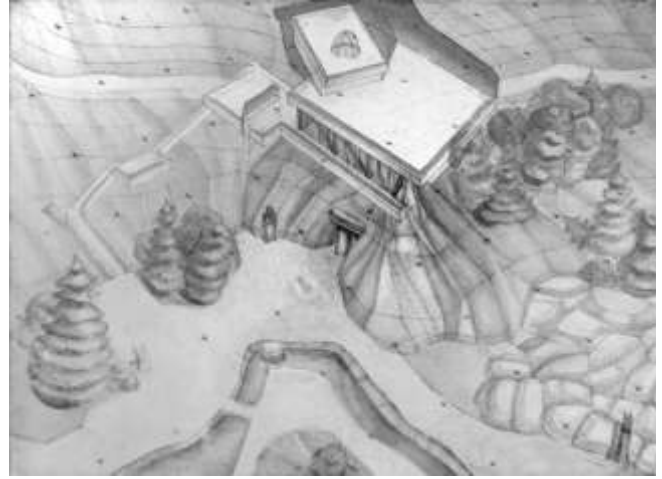
5 – проробити загальні тональні взаємозв'язки світла і тіні. Для перших планів характерні контрастні світлотіньові відносини, що слабшають у міру видалення в глибину. Елементи пейзажу, розташовані на периферії картинної площини пророблені менш детально й слабше насичені по тону.

Приклад завдання 3



Виконала студ. О. Слюсарева

Приклади графічного рішення видової перспективи й перспективи з пташиного польоту музейного комплексу - фрагмент спільного підсумкового проекту за дисциплінами: Архітектурне проектування й Архітектурна графіка.



Виконала студ. В. Реунова



Виконала студ. А. Козуб



Виконала ст. Я. Колеснік

Модуль 2. Ескізна графіка і комбіновані техніки.

Змістовий модуль 2.1.

Різні види архітектурної графіки

Завдання 1

Виконати олівцем ряд ескізних перспектив просторово-тимчасової композиційної структури музейного комплексу від вхідного вузла до кульмінаційного розкриття.

Методичні вказівки

1. Визначити кількість і послідовність виконуваних кадрів.

2. Починати роботу із промальовування в кадрі лінії горизонту й крапок сходу, що є способом надання масштабності всього зображення стосовно людини.

3. Звернути увагу на правильну передачу простору: його глибини, висоти й ширини відповідно до лінії обрію й розмірами людини на передньому й дальньому планах.

4. У кожному кадрі, використовуючи різні графічні прийоми, сформувати головний фокус зображення, передати просторову глибину й динаміку убік основного композиційного вузла.

Приклади завдання 1

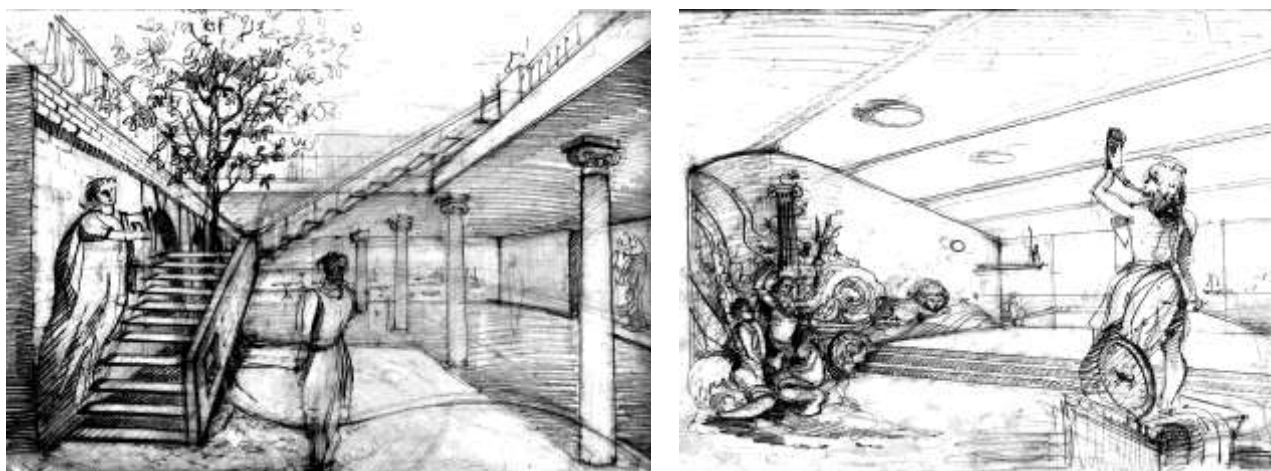


Рис. студ. О. Слюсареві

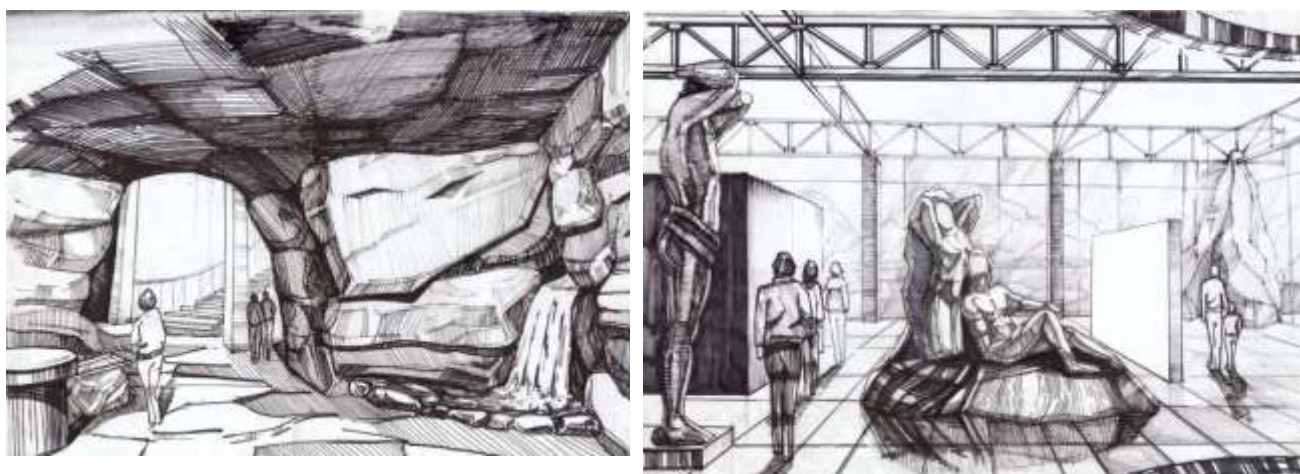


Рис. студ. В. Реунової

Завдання 2

Для виявлення художнього задуму архітектурного об'єкта, особливостей матеріалів, просторових характеристик використати різні графічні техніки: туш, кольорові олівці, акварель, гуаш. Виконати в ескізній графіці візуальний ряд, що розкриває просторово-тимчасову композицію музейного комплексу.

Методичні вказівки

1. У кожному кадрі, використовуючи різні графічні прийоми, сформувати головний фокус зображення, передати просторову глибину й динаміку у бік основного композиційного вузла.

2. Обмежити колірну палітру двома або трьома кольорами. За основний взяти чорний або який-небудь з дуже темних кольорів, можна використати чорний, дуже м'який олівець. Чорний колір буде збирати всі колірні плями й приводити їх до єдності.

3. Кольорами підкреслити плани, значимі композиційні вузли.

Приклади завдання 2



Рис. студ. М. Зіновкіної

Завдання 3

Засобами комбінованої графіки передати світло-тіньові контрасти й глибину планів у інтер'єрі архітектурного об'єкта, виявити просторову динаміку в напрямку головного руху.

Методичні вказівки

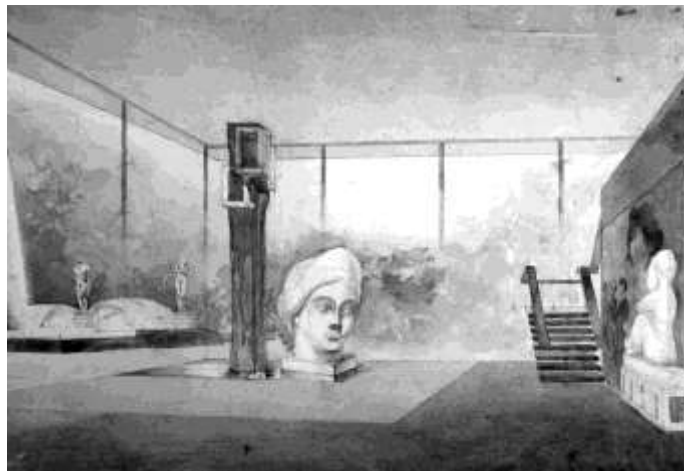
При виконанні завдання домагатися багатоплановості переданого простору. Зберігаючи загальні тональні градації кольорів і світлотіні, виявити різні матеріали, фактуру.

Використати комбіновані техніки: відмивання, гуаш, аплікацію, фотомонтаж, вугілля й сангіну, набризг, роботу на мокрому папері.

Щоб зберегти лінійні межі барвистого шару, із щільного паперу або кальки вирізують контур-шаблон і обклеюють їм необхідне поле. Використають гумовий клей, що легко видаляється. Той же прийом використовують і при тампуванні, набризгу.

Аплікація дає можливість добре виявити матеріал і фактуру об'єктів. Виконують аплікацію з паперу різних видів і фактури, полотна, картону й т.д. Аплікацію звичайно підфарбовують.

Приклади завдання 3



Виконав студ. Е. Головин

Змістовий модуль 2.2.

Художні властивості кольорових комбінованих технік у графічних кресленнях

Завдання 1

Графічними засобами передати динаміку композиційної структури панно в напрямку зовнішньої або внутрішньої домінанти музейного комплексу.

Методичні вказівки

Використати комбіновані техніки: відмивання, гуаш, аплікацію, фотомонтаж, вугілля й сангіну, набризг, роботу з мокрого паперу.

Вибір колориту, матеріалу й техніки зображень обумовлений призначенням і роллю панно або скульптурної групи.

Для більшої художньої виразності колірні плями можна сполучати з лінією й ахроматичними кольорами, а іноді зі світлотінню, використати тональний і колірний контраст. Контраст членує картинну площину; нюанс її поєднує. Чим контрастніші будь-які кольори, чим сильніше відрізняються вони один від одного за насиченістю й світлотою, тим помітніше буде розчленована площина.

Локальні кольори, однорідна колірна пляма, може бути вираженням символу, ідеї, або диктуватися колірною композицією панно, підсилювати емоційний вплив на глядача.

Колірна композиція досягається вибором і взаємозв'язком колірних тонів різної насиченості, а також різної величини розташуванням колірних плям. Головний художній і композиційний фокус панно підкреслюється контрастним зіставленням колірних плям.

Приклади графічного рішення панно - фрагмент спільного підсумкового проекту за дисциплінами: Архітектурне проектування й Архітектурна графіка.



Виконала студ. С. Сергеева



Виконала студ. С. Вдовицька



Виконала студ. М. Зіновкіна



Виконав студ. Е. Гладкий



Виконала студ. О. Слюсарева

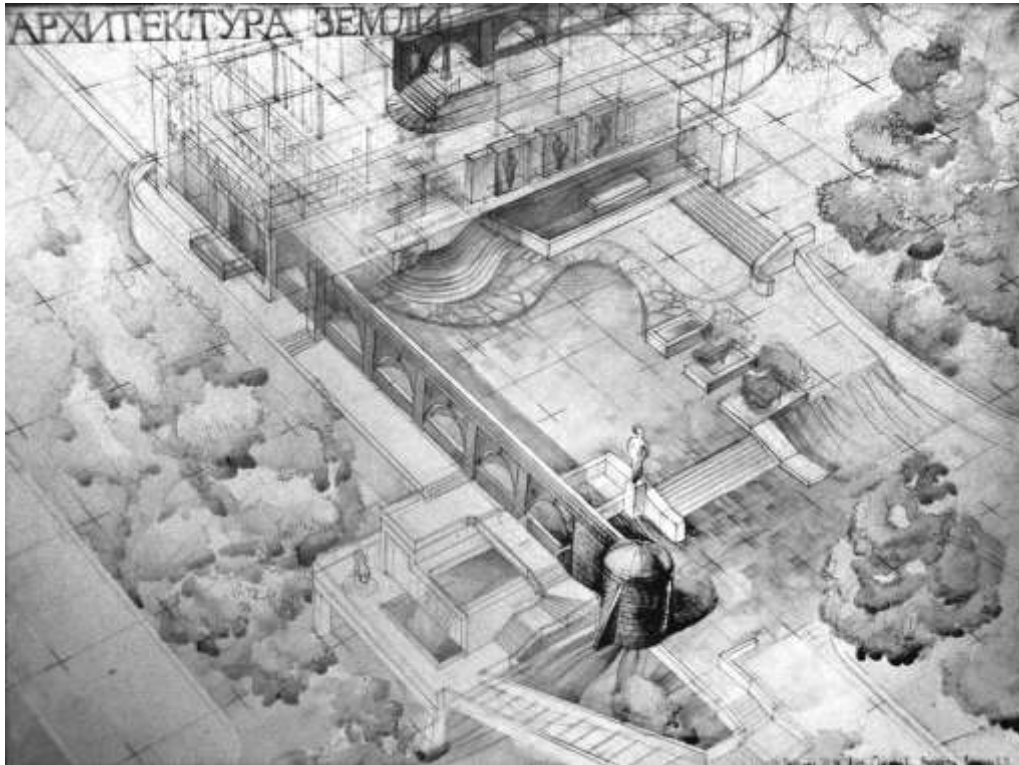
Завдання 2

У перспективі з пташиного польоту передати взаємозв'язок зовнішніх і внутрішніх просторів архітектурного об'єкта. Засобами лінійної графіки виявити пластичне рішення площі елементами благоустрою й ландшафтного дизайну, підкреслити напрямок руху просторово-тимчасової структури об'єкта (на прикладі музейного комплексу).

Методичні вказівки

При графічному виконанні креслення основну увагу варто приділяти руху архітектурних форм у напрямку розвитку просторово-тимчасової структури, від площі перед музеєм, до вхідного вузла й вестибюля комплексу, щоб підкреслити зв'язок зовнішнього й внутрішнього просторів. Інші елементи креслення варто проробляти менш інтенсивно.

Приклади завдання 2



Виконала ст. О. Слюсарєва



Виконала студ. А. Сергієва



Виконала студ. М. Вініченко

Список джерел

1. Клаудиа Найс. Рисунок тушью. – Минск, Попурри, 2000.
2. Айзенбарт Б. Полный курс акварели. – Москва, – Астрель, 2002.
3. Васютинский Н. А. Золотая пропорция. – М. Мол. гвардия, 1990.
4. Вдовицька О. В. Проект музейного комплексу: Методичний посібник для студ. 2 курсу ХДАМГ, 2000.
5. Акварель. Советы начинающим. – М. Артродник, 1998.
6. Все о технике живописи акварелью. – М. Артродник, 1998.
7. Горбенко А. А. Акварельная живопись для архитекторов. – К. 1982.
8. Сидоров А. А. Русская графика начала XX века. – М. 1969.
9. Шевелев И. М. Принцип пропорции. – М. Стройиздат.
10. Методические указания по изучению курса «Архитектурное проектирование». Для студ. 1 курса дневной формы. Харьков, 1996.
11. Вінтаева Н. С. Методичні вказівки з дисципліни «Рисунок людини та ландшафту». Для студ. 1 курсу денної форми навчання, Харків - ХДАМГ-2000.
12. Вінтаева Н. С. Рисунок фігури людини. Навчально-методичний посібник для вивчення дисципліни «Рисунок людини і ландшафту» та самостійної роботи студентів, Харків – ХДАМГ – 2002.

НАВЧАЛЬНЕ ВИДАННЯ

Методичні вказівки
до виконання курсової роботи з дисципліни

"АРХІТЕКТУРНА ГРАФІКА"

(для студентів 2 курсу денної форми навчання напряму
6.060102 "Архітектура",
галузь 0601 "Будівництво та архітектура")

Укладачі: **СОЛНЦЕВ** Артем Геннадійович
ВДОВИЦЬКА Олена Володимирівна

Відповідальний за випуск *А. Г. Солнцев*

Редактор *Е. Н. Монтян*

Комп'ютерне верстання *І. В. Волосожарова*

План 2011, поз. 55 М

Підп. до друку 28.04.2011

Формат 60x84/16

Друк на ризографі

Ум. друк. арк. 0,9

Зам. №

Тираж 50 пр.

Видавець і виготовлювач:

Харківська національна академія міського господарства,
вул. Революції, 12, Харків 61002

Електронна адреса: rectorat@ksame.kharkov.ua

Свідоцтво суб'єкта видавничої справи:

ДК № 4064 від 12.05.2011р.