

ские, выразительные, технологические основы архитектуры как вида искусства. В этом заключается глубокое значение архитектуры постмодернизма для искусства вообще, ведь она, по сути, стала новым, в своём роде беспрецедентным этапом в развитии архитектуры.

Таким образом, историческая направленность постмодернизма позволяет при реконструкции традиционной городской среды снять одну из важнейших градостроительных проблем, актуальную и для Украины, и для многих европейских стран, – проблему гармоничного, контекстуального соединения современных построек с исторической архитектурой.

- 1.Дженкс Ч. Язык архитектуры постмодернизма: Пер. с англ. А.В.Рябушина, М.В.Уваровой; под. ред. А.В.Рябушина, В.Л.Хайта. – М. Стройиздат, 1985. –136 с.
- 2.Вентури Р. Разнообразие, уместность и изображение в историзме // Архитектон. – 1993. – №3. – С.43-51.
- 3.Rossi A. The Architecture of the City. – Cambridge (Mass), 1981. – 506 p.
- 4.Moor Ch. Post-Modernist Architecture /Architectural Design № 4., 1977. – p. 39
- 5.Фремington К. Современная архитектура: Критический взгляд на историю развития. – М.: Стройиздат, 1990. – 461 с.
- 6.Ричков П. Теоретические концепции постмодернизма (истоки, принципы противоречия). – М.: Стройиздат, 1981. – 174 с.
- 7.Ясевич В.Е. В поисках национального и регионального своеобразия // Строительство и архитектура. – 1984. – №2. – С.26-29.
- 8.Стародубцева Л. Архітектура постмодернізму: Історія. Теорія. Практика. – К.: Спалах, 1998. – 208 с.
- 9.Добрицына И.А. От постмодернизма – к нелинейной архитектуре: архитектура в контексте современной философии и науке. – М.: Прогресс-Традиция, 2004. – 416 с.
- 10.Тиц А.А., Воробьева Е.В. Пластический язык архитектуры. – М.: Стройиздат, 1986. – 312 с.
- 11.Прибега Л.В. Сучасна архітектура в історичному середовищі міста. Концептуальний аспект // Праці Науково-дослідного ін-ту пам'яткоохоронних досліджень. Вип.2. – К., 2006. – С.304.

Получено 08.06.2010

УДК 72.01

С.А.ШУБОВИЧ, д-р архит., А.В.ЧЕРТКОВА

Харьковская национальная академия городского хозяйства

ДВОРЦОВО-ПАРКОВЫЙ АНСАМБЛЬ В ХОТЕНИ

Анализируется историко-архитектурное значение и современное состояние дворцово-паркового ансамбля в Хотени Сумской области.

Аналізується історико-архітектурне значення й сучасний стан палацово-паркового ансамблю в Хотені Сумської області.

Historical and architectural value and modern condition of palace-park ensemble in Khoten, Sumy Region is analyzed.

Ключевые слова: архитектурное наследие, усадьба, центральный дом, флигель, портик.

Вопросы сохранности памятников обусловлены государственными программами сохранения культурного наследия страны. В связи с этим каждый памятник должен быть особо заметен, особенно, если речь идет о шедевре мирового значения. К таким памятникам относятся произведения великих мастеров архитектуры, в том числе известного зодчего высокого классицизма Джакомо Кваренги. Исследователи творчества мастера отмечают его работу в Хотени Сумской обл. как значительную, но специальных исследований по этому ансамблю нет. Есть многочисленные отсылки к ансамблю в Хотени и краткие его описания. Работы, комментирующие дворцовый комплекс и парк, принадлежат Г.К.Лукомскому, В.И.Пилявскому, Н.А.Евсиной, И.А.Косаревскому [1-5] и др.

В связи с этим целью работы является обращение к памятнику архитектуры, относящемуся к наиболее яркому периоду архитектуры – периоду высокого классицизма. Задачей работы является обоснование значимости памятника в Хотени и фиксация его нынешнего состояния.

Современный поселок Хотень расположен в 20 км от г.Сумы. Население поселка составляет около 4000 чел. Его главной достопримечательностью является старинный парк над рекой. В этом парке в конце XVIII - нач. XIX вв. располагалась усадьба, центральный дом которой отличался особой импозантностью внешнего облика и имел 87 парадных комнат. Усадьба погибла во время пожара в нач. XX в. До наших дней сохранились два двухэтажных флигеля и въездные ворота в парк. Один из флигелей с ионическим четырехколонным портиком сохранился почти без изменений. Его высота составляет 12 м, 4-колонный портик выступает на 3 м, шаг колонн портика 3 м. Другой флигель был отстроен и немного видоизменен. Его колонны стали короче и стоят на подиуме. В них полностью отсутствуют капители. Ранее в этих зданиях размещалась общеобразовательная школа. В 1994 г. справа от места расположения главного здания было построено здание новой школы, а старинные флигели опустели. Они постепенно разрушаются несмотря на высокую историческую ценность.

Хотень имеет долгую историю. Начиная с XVII в. имение Хотень принадлежало Г.К.Кондратьеву и его наследникам, в том числе его правнучке Анне Андреевне. Муж Анны Кондратьевой – генерал-губернатор Курска, а позже Вольни, Михаил Иванович Камбурлей стал основателем усадьбы и строителем в 1790-х гг. монументального двухэтажного дворца в стиле строгого классицизма по проекту Джакомо Кваренги. На рубеже XIX-XX ст. усадьба перешла к внучке

М.И.Камбурля (в замужестве – графине А.Д.Строгановой).

В этот период имение представляло собой очень крупное хозяйство, описанное в «Полном географическом описании нашего отечества» под редакцией В.П.Семенова (1903 г.). В этом источнике содержатся сведения о том, что в начале XX ст. хотенское имение площадью почти в 15 тыс. десятин состояло из 9 экономий. В хозяйстве имелись конный, два винокуренных, маслобойный, три кирпичных и один известковый заводы, а также большая водяная мельница и сукновальня. При имении была устроена метеорологическая станция, опытное поле и различные мастерские. Площадь в 25 десятин занимал фруктовый сад, и почти 300 десятин отводилось на искусственное лесоразведение. Из питомников распродавались саженцы лесных и плодовых деревьев. Имение приглашало к себе практикантов, окончивших курс земледельческих училищ, а также учеников в мастерские, конторы и сады.

После смерти П.С. и А.Д.Строгановых хотенское имение оценивалось в девять миллионов рублей. Около восьми лет, до декабря 1913 г. оно оспаривалось наследниками, в результате чего оказалось заброшенным и постепенно разрушалось. В 1916 г. хотенскую усадьбу приобрели помещики Лецинские. А в 1918 г. почти все постройки главного ансамбля погибли во время пожара.

После Строгановых к нач. XX ст. периферийная усадьба потеряла известность, даже имя автора было утеряно. Летом 1914 г. Хотень изучал искусствовед Г.К.Лукомский, который определил имя автора постройки и описал ее архитектурно-художественные достоинства. В 1930 г. в архиве Строгановых были обнаружены чертежи Кваренги, подтвердившие выводы Г.К.Лукомского. Однако к этому времени главного здания уже не существовало, парк был заброшен и мало кого интересовал. Флигели использовались под сельскую школу.

Автор монографии, посвященной творчеству Джакомо Кваренги, В.И.Пилявский указывает, что при проектировании значительных усадебных ансамблей Кваренги прибегал обычно к двум планировочным схемам. Одна из них предполагала расположение усадебных сооружений «покоем». При этом главный дом замыкал композицию и перспективу подъездной аллеи или дороги, выходящей на парадную площадь. Последняя фланкировалась служебными флигелями. В этом случае усадебный дом представлял собой сооружение, доминирующее в ансамбле и композиционно завершающее ансамбль. Другая, чисто палладианская, схема позволяла формировать курдонер одним дворцовым сооружением с крыльями служб, охватывающими прямоугольный или дугообразный почетный двор.

Примером «палладианской» композиционной схемы может служить план усадьбы П.В.Завадовского в с.Ляличи (кон. XVIII в., Украина) (рис.1) и усадьбы Стольное князя А.А.Безбородко. В усадьбе в Ляличах доминирование господского дома выявлено с помощью купольного завершения кубовидного объема здания и коринфских портиков. Боковые крылья, продолжающие тему цокольного этажа главного дома, дугообразно охватывают курдонер и завершаются хорошо выявленными флигелями. Композиционный прием «покоем» воплощен в усадьбе М.И.Камбурля, созданной в с.Хотень (бывш. Харьковская губернии) в 1790-х гг. (рис.2).

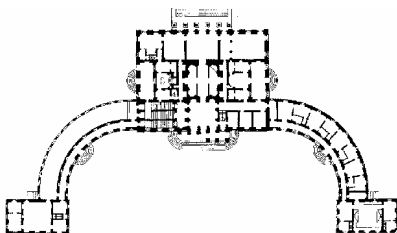


Рис.1

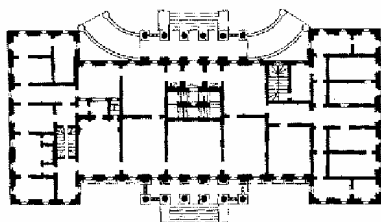


Рис.2

Чертежи дворцового корпуса в С-Петербургском Эрмитаже, изучил Г.Г.Гримм. В своей книге «Графическое наследие Кваренги» он сопоставил их с фиксацией Г.К.Лукомского. Гримм писал, что «Хотень – одна из примечательнейших усадеб всей России» [2] (рис.3).

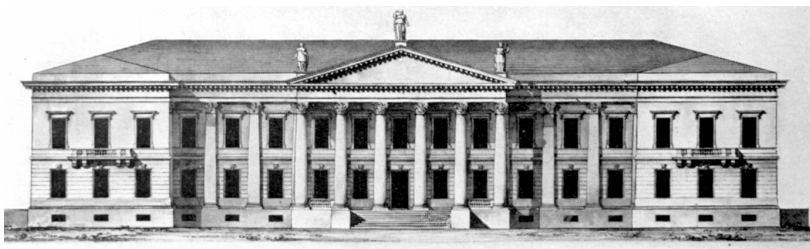


Рис. 3

Как отмечает В.И.Пилявский, в Академии Каррара в Бергамо (АКБ) хранятся чертежи усадебного дома, близкого по композиции дворцу в Хотени, но несколько упрощенной архитектуры, с дорическими портиками. В.И.Пилявский указывает на характерную для Кваренги тенденцию выполнять варианты решения своих проектов. В связи с этой чертой мастера автор допускает, что чертежи плана и фа-

сада могут являться вариантом проекта дворца в Хотени [2].

Усадьба М.И.Камбурля в Хотени обладала высокими архитектурными достоинствами и отвечала эстетике высокого классицизма. От основного въезда на территорию усадьбы вела широкая аллея, вливавшаяся в парадный прямоугольный двор перед главным фасадом дворца. С боков этот двор был ограничен двумя двухэтажными флигелями. На значительном расстоянии от дворцовой группы сооружений под горой размещались оранжереи, служебные и хозяйственные постройки. За дворцом простирался большой пейзажный парк. Архитектура дворца отличается законченностью и простотой композиции, хорошими пропорциями основных членений и благородством форм. Композиционным центром здания служат шестиколонные портики коринфского ордера, завершенные фронтонами и скульптурой. Интерьеры парадных помещений обладают цельностью замысла, комфортом и изяществом. Здесь нашли широкое применение лепные карнизы, скульптурные фризы, кафельные печи, барельефные вставки и богатая по цветовой гамме художественная роспись плафонов [4].

На основании вышесказанного можно утверждать, что усадьба в Хотени является значительным памятником истории и архитектуры Украины периода высокого классицизма. Ее дворцово-парковый комплекс требует серьезных исследовательских работ. Сохранившиеся чертежи, фрагменты архитектурного ансамбля и парк позволяют высказать предположение о возможности реставрации ансамбля и включения его в состав ценнейшего архитектурного наследия Украины.

1.Евсина Н.А. Архитектурная жизнь России второй половины XVIII – начала XIX века. – М.: Наука, 1985. – 256 с.

2.Пилявский В.И. Джакомо Кваренги: Художник. Архитектор. – Л.: Стройиздат, 1981. – 212 с.

3.Косаревский И.А. Искусство паркового пейзажа. – М.: Стройиздат, 1976. – 246 с.

4.Всеобщая история архитектуры: В 12 т. Т.6: Архитектура России, Украины и Белоруссии. XVI – первая половина XIX вв. / Центральный научно-исследовательский институт теории, истории и перспективных проблем советской архитектуры. – М.: Стройиздат, 1968. – 568 с.

5.Лукомский Г.К. Старинные усадьбы Харьковской губернии. Ч.1. – Пг., 1917. – 120 с.

Получено 09.01.2010