

МІНІСТЕРСТВО ОСВІТИ І НАУКИ УКРАЇНИ  
ХАРКІВСЬКА НАЦІОНАЛЬНА АКАДЕМІЯ МІСЬКОГО ГОСПОДАРСТВА

Н. Я. Крижановська

**МЕТОДИЧНІ ВКАЗІВКИ**

до самостійної роботи  
з дисципліни

**"ЛАНДШАФТНА АРХІТЕКТУРА"**

(для студентів 5 курсу напрямку 1201 "Архітектура"  
спеціальності 6.120100 "Містобудування")

**(Модуль 2)**

Методичні вказівки до самостійної роботи з дисципліни "Ландшафтна архітектура" (Модуль 2) (для студентів 5 курсу напрямку 1201 "Архітектура" спеціальності "Містобудування") / Харк. нац. акад. міськ. госп-ва; уклад.: Н. Я. Крижановська – Х.: ХНАМГ, 2010 - 31 с.

Укладач: Н.Я. Крижановська

Рецензент: доц., канд. арх. О.С. Шушлякова

Рекомендовано кафедрою архітектурного і ландшафтного проектування,  
протокол №3 від 20 жовтня 2009 р.

## ВСТУП

**Мета** самостійної роботи студентів по вивченню курсу "Ландшафтна архітектура" - поновлення, поширення та удосконалення загальнотеоретичних положень курсу " Ландшафтна архітектура ", викладених попередньо на кваліфікаційному рівні "бакалавр", їхнє доповнення професійно орієнтованими знаннями в галузі майбутньої професійної діяльності:

- активізація творчих здібностей студента і розвиток навичок роботи з технічною літературою, насамперед під час виконання індивідуальних семестрових завдань;
- ознайомлення з нормативною літературою по ландшафтній архітектурі та ландшафтному дизайну.
- придбання досвіду самостійної роботи з питань ландшафтної архітектури.

У відповідності з вимогами освітньо - кваліфікаційного рівня "бакалавр", студент-архітектор після вивчення дисципліни повинен уміти:

- складати різні ландшафтні композиції з рослинності, водних пристроїв, геопластики, малих архітектурних форм, декоративного покриття та ін.;
- розробляти проектну документацію стадії ескізний проект на різні об'єкти ландшафтної архітектури: ситуаційний і опорний плани, схеми ландшафтної оцінки території, генплан, дендрологічний план та інш.

Дані методичні вказівки містять порядок виконання самостійних практичних завдань і необхідні теоретичні відомості для їх виконання.

## САМОСТІЙНІ ЗАНЯТТЯ

Самостійна робота студентів є основним засобом оволодіння навчальним матеріалом у вільний від основних занять час. До складу самостійних практичних занять входять атестація студентів за підсумками виконаних завдань і знання теоретичного курсу, розбір недоліків виконаних практичних завдань. Нижче приводиться структура самостійних практичних занять.

### Теми практичних завдань для самостійного виконання.

№ завдання	Тема заняття	Кількість академ. годин	Примітки
1.	Архітектурно - ландшафтне рішення квіткової композиції (рокарія, альпінарія, міксбордера та ін.) на заданій ділянці з елементами геопластики.	4	Ескіз об'ємно - просторового рішення
2.	Архітектурно-ландшафтне рішення водних пристроїв: Вар.1 - декоративного фонтану Вар.2 - декоративного басейну Вар. 3- питного джерела.	4	Ескіз об'ємно - просторового рішення
3.	Формування фітосередовища не - великого майданчика відпочинку (S=10 -15 кв. м) з розробкою малої архітектурної форми (лави, перголи, тіньового навісу, дворового каміну).	4	Ескіз генплану
4.	Архітектурно-ландшафтне рішення зони відпочинку на присадибній ділянці з елементами геопластики і малими архітектурними формами (регулярний прийом планування).	5	Ескіз генплану Генплан Перспективна зарисовка Генплан
5.	Архітектурно-ландшафтне рішення зони відпочинку на присадибній ділянці (ландшафтний прийом планування).	5	Перспективна зарисовка
	<b>РАЗОМ:</b>	<b>22</b>	

## ЗАВДАННЯ № 1

**Архітектурно - ландшафтне рішення квіткової композиції (рокарія, альпінарія, міксбордера) на заданій ділянці з елементами геопластики.**

### **Мета роботи:**

1. Ознайомлення з біологічними і архітектурно - художніми властивостями квіткових і листяних декоративних рослин (багаторічних, дворічних, однорічних).
2. Вивчення особливостей формування квіткових композицій в регулярному і ландшафтному стилях.
3. Набуття практичних навиків формування квіткових композицій.

### **Короткі теоретичні відомості.**

Залежно від тривалості життя квітково - декоративні рослини підрозділяються на 3 типи:

- багаторічні (5 -10 років);
- дворічні (2 року );
- однорічні (1 рік ).

При створенні ландшафтних композицій враховують біологічні властивості (вимоги до освітленості, температурного режиму, вологості і складу ґрунтів) і архітектурно-художні властивості (висоту розгалуження стебел, забарвлення і фактуру квіток і листя, час і тривалість цвітіння). Одна з основних властивостей квітів, що зумовлюють їх композиційну цінність, - це їх висота, від якої залежить силует і огляд квітів. По висоті квіти діляться на дуже низькі (до 10 -12 см), низькі ( 12 - 25 см ), середні (25-30 см ), високі (50-80 см) і дуже високі (вище 80 см ).

Квіткові композиції доцільно створювати так, щоб дуже низькі квіти розміщувалися поблизу місць огляду, середні - декілька осторонь, високі і дуже високі - посеред квітника невеликими групами, а більші - на задньому плані квітника.

Квіткові композиції підрозділяються на два основні види:

- регулярні.

- ландшафтні;

До регулярних композицій відносять наступні види квіткового оформлення: партери, квіткові угруповання, клумби, рабатки, бордюри, модульні садки, вази, квіткарки та ін.

До ландшафтних композицій відносять наступні види квіткового оформлення: масиви, групи, міксбордери, квітучі газони, ординарні посадки, квіткові узлісся, альпінарій, рокарій, квіткова поляна, лужки та ін.

Найбільш ефективними ландшафтними композиціями є міксбордери, альпінарії і рокарії.

**Міксбордер** - барвистий і своєрідний вид квіткового оформлення безперервного цвітіння. Основний принцип його побудови - багатократне (з ранньої весни до пізньої осені) цвітіння при різноманітності культур, що досягається певним підбором видів і сортів однорічних, дворічних і багаторічних рослин. Зазвичай в міксбордері налічується 10-25 найменувань рослин.

Іноді міксбордер уривається кам'янистою доріжкою або ділянкою, покритою галькою, щебінкою.

Композиційно міксбордер може бути вирішений в площинному і ступінчастому вигляді.

**Альпінарій** - висотна композиція, яку влаштовують на природному або штучному рельєфі, як правило, у поєднанні з підпірними стінками, кам'яними огорожами, декоративними басейнами. При створенні альпінарія використовують природний камінь, гальку, пісок, а квіти доповнюють мохом, чагарником, карликовими деревами. Для альпінарія властивий підбір рослин гірських ландшафтів. Найідеальніше розміщення альпінарія на східному або північно - східному схилах. Але при цьому не слід розміщувати альпінарії під кронами дерев.

Бажано, щоб альпінарій розміщувався відособлено, мав красивий фон і природне оточення. Він може проектуватися у вигляді водних або болотяних куточків. Прекрасним фоном для нього є газон.

**Рокарій** - площинні композиції з квітів і каменів іноді з включенням води (струмочки, декоративні басейни). Їх створюють обов'язково на відкритому со-

нячному місці. Для рокаріїв використовують камені однієї породи, по можливості з грубим обломом ( вапняк, пісковик, порфіт, граніт, ракушняк). Композиція утворюється з декількох крупних кам'яних глиб і великої кількості дрібних каменів. Рослини для рокарія підбирають за принципом колористичної єдності і гармонії з рештою елементів ландшафту.

Слід підкреслити, що ландшафтні квіткові композиції характеризуються наступними особливостями формування: вільними контурами, динамічним силуетом, живописним розміщенням.

На відміну від ландшафтних, регулярні квіткові композиції характеризують чіткі геометричні контури, симетричний малюнок, часто - партерне рішення.

**Партер** - є відкритою частиною простору, розташованому на плоскому рельєфі; має правильну, геометричну форму. Зазвичай партер буває прямокутної форми з відношенням сторін 1:3 до 1:7. Основною вимогою до партеру є єдиний і повне охоплення його очима. Краще всього партер оглядається з деякого піднесення або із споруди при збігу подовжньої осі з основною віссю огляду.

Існує три типи партерів: газонний, квітковий і змішаний.

Партер, оформлений газоном, називається газонним, квітниками - квітковим. У партерах змішаного типу велика питома вага відводиться газону (40-60 %), квітникам (15-20 %). Газонний партер може бути збагачений скульптурою, вазами, формованою зеленню. У його композицію може бути включене водоймище правильної або неправильної форми.

**Квіткове угруповання** - це композиція, що складається з декоративних рослин одного сорту, утворююча правильні круги, квадрати, прямокутники, а також неправильні геометричні фігури.

**Рабатка** - є вузькою смугою з квітів в партерах, уздовж доріжок, на бульварах, вулицях. По довжині рабатки підрозділяються на короткі 2-5м і середні 7-9м. Ширина залежить від використовуваних рослин і коливається від 0,5 до 2,0 м. За профілем рабатки бувають односторонніми і двосторонніми. Створюють їх з однорічників і дворічників, в партерах - з багаторічників.

Рабатки монотонні і статичні. При великих протяжностях через певний інтервал вводяться низькорослі чагарники. Від меж мощення вони відділяються смугою газону шириною не меншого 0,5 м. Для рабатов поблизу доріг використовують невисокі види квітів. Для рабатов, призначених для огляду із значно далекої відстані, висаджують багаторічники, з пишними квітами, причому садять густо.

**Клумба** - це квітник, який також, як і партер, має строгі геометричні форми, але значно меншу площу, простий малюнок крупного розчленування. Створюють їх з однорічних і дворічних квіткових рослин, останнім часом часто використовують багаторічники. Застосовуються рослини - низькорослі, компактні, яскраво забарвлені з щільною насиченою фактурою. Клумби підрозділяються на прості і складні. На простих висаджують квіткові рослини одного вигляду - айстри, канни, жоржини, цинії і др.; на складних - рослини двох - трьох видів або сортів. Якщо клумба широка, то як взаємні доповнюючі елементи рекомендується висадити рослини на одній стороні клумби найпомітніші, декілька більш дрібні - на протилежній стороні, а найменші - на передньому плані. Тут комбінуються різні види, щоб отримати цікаву композицію.

**Ваза і квіткарка** є композицією з рослин, розташованою в будь-якій ємкості. Для них застосовуються квіткові рослини багатобарвні, великокущові. У крупні вази і квіткарки вводяться декоративно - листяні багаторічники, мініатюрні чагарники, в менші розміром - квіти. Вази включаються в найрізноманітніші архітектурно - ландшафтні композиції.

**Бордюр** - вузька смужка шириною 10-30 см, утворена з одного або двох лав низьких квіткових рослин певного вигляду або сорту. Бордюрами оформляють краї клумб або рабатов, щоб виділити їх контури. В даний час перевага віддається бордюру з каменя, цеглини, бетону.

**Арабеска** - однойменний квітник або складова частина його, що складається з геометричних фігур, використовується в партерах і клумбах.

**Модульний сад** - квіткова композиція, що складається з елементів геометрично правильній конфігурації. Невеликі модульні ділянки можуть бути вкрап-



лені в мощення з бетонних плит. На модульних ділянках створюються композиції з низькорослих чагарників, листяно - декоративних трав'янистих рослинах, квітів. Іноді для створення квіткового тла використовуються галька, черепашки, гравій і ін. Зелені насадження поєднуються з об'ємними елементами: декоративними панелями, корчами, пнями та ін. У квітниках, розміщених серед плиткового мощення, відмітка ґрунту повинна бути нижче за поверхню плит.

**Моносад** - це сад одного виду рослини. До моносадів відносяться (розарії, тюльпанарії, жоржинарії та ін.). У розаріях троянди висаджують на тлі газону, а також посеред плиткового або гравієвого мощення. На газонах їх можна розміщувати групами вільної або геометричної конфігурації. Крупні розарії можуть бути розділені доріжками на окремі ділянки, а також можна включати майданчики для відпочинку. В їх оформлення вводяться скульптури, фонтани, декоративні світильники.

#### **Методика виконання:**

1. Аналіз початкових даних (генплану малого саду).
2. Вибір розміщення квіткових композицій в малому саду.
3. Остаточне визначення асортименту квітів і чагарників.
4. Ескізне опрацювання найцікавішого перспективного фрагмента.

#### **Склад завдання.**

1. Робота виконується на форматі А-4.
2. Ескіз генплану квіткової композиції М 1:50, 1:100.
3. Ескіз перспективної зарисовки.

## **ЗАВДАННЯ № 2**

**Архітектурно - ландшафтне рішення водних пристроїв (декоративного фонтану, декоративного басейну, питного джерела)**

#### **Мета роботи:**

1. Ознайомлення з сучасними тенденціями проектування водних пристроїв у поєднанні з рослинністю, малими архітектурними формами, декоративним покриттям та ін.

2. Вивчення особливостей формування водних пристроїв з використанням води в статичному і динамічному стані.

3. Ознайомлення з конструктивним рішенням штучних водних пристроїв.

4. Розвиток навиків графічної подачі фрагментів архітектурно - ландшафтних композицій з водними пристроями.

### **Короткі теоретичні відомості.**

Вода в ландшафтних композиціях є важливим формуючим чинником. Застосування різноманітних водних пристроїв підсилює естетичну дію ландшафтних композицій, значно впливає на мікроклімат, покращує його екологічні параметри.

При створенні водних пристроїв, як елементів художньої композиції, використовується здатність води до руху, все декоративне багатство фарб і звуків, властивих воді. Вони визначаються характером рухомих потоків води: поточних - в джерелах, струмках, річках; падаючих - в каскадах, водопадах; що б'ють вгору - у фонтанах; що хвилюються - водоймище, озеро, море. Спадаючі водні струмені, що здіймаються, утворюють піну, виблискуючі на сонці бризки і водяний пил, емоційне враження від якого посилюється видаваними водою звуками. Різноманітність і значущість декоративного ефекту, ступінь його художньої дії залежить від об'єму і потужності водного потоку, його висоти, ширини, сили і швидкості падіння, малюнка потоку і струменів, що ефективно використовується в кращих ландшафтних композиціях. Для вирішення водних пристроїв вода використовується як в статичному, так і динамічному станах.

У динамічній формі стану води існують такі структурні ландшафтні одиниці композиції: джерело, струмок, водопад, каскад і фонтан; у статичній формі стану: декоративний басейн, плавальний басейн, водоймище.

**Джерело** - найскромніший пристрій, в якому дається враження краси рухомого струменя води. У живописному ландшафтному плануванні при достатньому дебіті води він може служити для створення струмка. В цьому випадку джерело води повинне виходити із землі і отримати обрамлення з каменів, вологолюбних і інших чагарників і багаторічних трав'янистих рослин

/айва японська, кизильник горизонтальний, калина звичайна, ялівець козацький, фалярис, мискантук, приси, папороті, гунера і др./.

Виведення струменя джерела влаштовується також через міжгір'я в скелі природного походження або в спеціально складеній з каменів стінці, через отвір, зроблений у відособлено поставленому крупному камені. Для цієї мети слід вибирати камені красивої форми, які відповідно до їх призначення повинні грати роль локального акценту в просторі. Як водний пристрій камерної форми джерело треба розташовувати і створювати враховуючи характер його оточення з розрахунком на умови сприйняття зблизька.

У регулярному ландшафтному плануванні джерелу можна додати саме різне архітектурне і скульптурне оформлення. Широко відомі класичні прийоми пристрою ніш, скульптурних масок і т.п. для обрамлення струменя джерела.

**Струмок** відноситься до форм малих водних пристроїв. Це неширокий водотік з протяжним звивистим руслом, яке повинне бути близьким формою до його природних зразків. Тому створюючи штучний струмок, слід мати на увазі різноманітні форми природних струмків, що виникають залежно від характеру місцевості - рельєфу і складаючих порід. Контури берегів струмка повинні відображати дію поточної води на ґрунті. На рівнинному рельєфі і ґрунтах, що легко розмиваються, його треба робити звивистим з відносно паралельними берегами. Ширина русла змінюється на різних ухилах поверхні землі: чим менше ухил, тим струмок ширше, і навпаки.

Різні ухили треба використовувати для зміни швидкої течії і тихих затонів. Посеред струмка можуть попадатися подовжньо витягнуті острівці або піщані мілини. Дуже ефектні переходи з каменів через струмок, які рекомендується влаштовувати на мілководді.

При улаштуванні струмка треба враховувати превалювання ближніх планів у видах, що розкриваються, уповодж і через потік. Окрім каменя, береги струмка викладаються дерном і декоруються відповідними чагарниками, травами, квітами.

**Водопад** виникає в руслі струмка, який тече в гористій місцевості по крутому схилу, коли на шляху потоку води знаходяться уступи із значною різницею рівнів. Ефект водопаду в порівнянні з невеликим перепадом води в каскадах полягає у високому, ширшому і могутнішому спадаючому потоці. Таке враження виникає при висоті водопаду не менше 1,5-2 м . На основі спостереження нескінченної різноманітності живописних образів природних водопадів слід розробляти способи улаштування штучних водопадів, розташовувати камені на уступах, надавати форму переливу і малюнок струменя. Треба, проте, враховувати, що споруда водопаду дуже складний процес, оскільки зв'язаний з великими технічними труднощами організації робіт. Залежно від характеру рельєфу, наявності каменів і композиції кожен водопад повинен відрізнитися своєю особливою формою. Проте за схемою розташування і малюнку струменів водопади можна розділити на декілька типів із своєрідними ефектами. Форма струменів водопаду визначається направляючим водозливним каменем. Великий плоский камінь із закругленим і відшліфованим краєм, по сторонах якого укладені обмежувальні бічні камені, дає можливість додати ковзаючому по ньому потоку води форму широкої спадаючої дзеркально - гладкої прозорої пелени.

Сильні монолітні потоки водопаду можна створити, якщо з високого уступу пропустити великий об'єм води через один або два вузькі отвори між каменями. Велику увагу треба звернути на оформлення місця падіння потоків, яке служить важливим декоративним елементом композиції водопаду. Логічно, коли тут влаштовується живописне обрамлене озерце, укладаються камені, об які розбивається падаючий потік води.

**Каскад** утворюється невеликими перепадами потоку води, в декількох рівнях, що стікають по вертикальним або злегка похилим площинам спеціально створених декоративних стінок. По суті, каскад формується з декількох водопадів. Рекомендується використовувати навіть незначний ухил території для цілої системи різноманітних живописних каскадів шляхом варіювання величини форми каменів і їх різного укладання.

**Фонтан** - штучний водний пристрій, який має великий декоративний ефект завдяки стрімкості струменів, що здіймаються вгору, блиску і піні рухомої і падаючої води. Улаштування фонтанів надзвичайно ефектно і виправдано у функціональному відношенні. Вони охолоджують і освіжають повітря, вносять різноманітність до пейзажу. Зовнішнє оформлення фонтанів, як по архітектурному стилю, так і по малюнку струменів фонтанів може бути самим різним, починаючи від простого струменя, до багато декорованої скульптурою споруди. Архітектурно - художнє рішення фонтану залежить від характеру розміщення в архітектурному середовищі.

Основними елементами фонтану є характер струменів - їх висота і нахил, різне взаєморозташування, спосіб розбризкування. Струмінь, стовп води або бризок, окремі краплі, ступені переливу, або потоки спадаючої води можуть створити велику різноманітність.

Фонтани діляться на два основні типи: струменеві фонтани, в яких струмені води служать основним декоративним елементом і скульптурні фонтани, де водні струмені поєднуються з скульптурною або декоративними формами (чашами, раковинами та ін.).

Особливо ефектні кольоровомузичні фонтани, в яких синхронна взаємодія чотирьох компонентів - динаміки струменів води, світла різної яскравості, кольору і музики – створює незабутнє враження (1-й світлomuзичний фонтан був створений в 1964 р.).

Не існує межі різноманітності форм фонтанів, які відрізняються по малюнку, висоті і потужності струменів, їх архітектурному і скульптурному оформленню, від самих невеликих і скромних, які імітують пульсуючий ключ, до крупних багатоструменевих композицій. Слід при цьому сказати, що технічне улаштування фонтану є складний інженерний процес, заснований на регулюванні натиску і застосуванні різних насадок на випускних отворах труб, що підводять воду.

Залежно від величини фонтану змінюється його композиційна значущість. Але завжди він повинен грати роль об'єкту, що привертає до себе увагу. Фонтан необхідно використовувати як домінанту, фокус або акцент.

Декоративний басейн має різні форми і розміри, але зазвичай його площа коливається від 2 до 5 м кв. Басейн може бути об'єднаний з рокарієм, струмком або декоративною стінкою, водопадом або каскадом.

В середньому його глибина складає 0,4-0,5м, а для басейнів з рослинністю 0,05 - 0,5 м і проточністю не меншого 0,2 м/с або повну зміну води 1-2 рази на місяць.

Водна рослинність може являти собою групи, сумарна площа яких не повинна перевищувати 30 % площі басейну. При споруді басейну на піщаному ґрунті рекомендується до бетонування закласти фундамент з грубого гравію і бетону, щоб при осіданні ґрунту водонепроникний шар не виявився пошкодженим. Для досягнення водонепроникності спочатку укладають 10 см шар бетону, на нього укладають арматуру з дротяної сітки, а потім ще заливають 10 см бетону.

Краї басейну найдоцільніше викласти на бетонному розчині плоскими натуральними каменями, причому бажано щоб вони на 3-5 см нависали над стінками басейну і частково закривали бетон. Під цим бордюром з каменів поміщають трубу водоскиду, що визначає рівень водяної поверхні. Вона необхідна для створення ефекту водного дзеркала і забезпеченню постійного рівня води. Форма декоративних басейнів може бути не тільки правильною геометричною, але і будь-якій зігнутій конфігурації залежно від загального композиційного рішення.

Часто в декоративних басейнах вода служить лише доповненням до скульптури, в них розміщують водоплавні рослини і фонтани, де водні струмені є основою всієї композиції. Борти водоймищ облицьовували гранітом, вапняком, мармуром, а також керамічними плитами. Іноді застосовують дюралюміній і неіржавіючу сталь. Для створення більшого зорового сприйняття у вечірню пору декоративні басейни підсвічуються різними джерелами світла. Горизонт во-

ди в цих басейнах рекомендується розташовувати на одних відмітках з територією, хоча з архітектурних міркувань він може бути і вище і нижче за рівень землі.

**Плавальний басейн** широко використовується у формуванні рекреаційного середовища як в інтер'єрах так і екстер'єрі.

Басейни класифікуються по цілому ряду критеріїв. Розташування плавальних басейнів повинне бути таким, щоб забезпечити до них вільний доступ.

Плавальний басейн може мати найрізноманітнішу конфігурацію в плані і повинен бути наповнений по самі вінця водою, щоб створювався ефект відображення елементів природи. Найдоцільніше, щоб довжина басейну приблизно в два рази була більше його ширини. При цьому подовжню вісь споруди слід розташовувати в напрямі із заходу на схід .

Оптимальні розміри басейнів розміщуваних в котеджній забудові біля будинку де живе одна сім'я - 6 на 3 на 1,8 м . Для входу у воду встановлюються спеціальні сходи, можливо, розміщення спеціального пристрою для стрибків у воду. Останнім часом найбільшого поширення набули збірно - розбірні басейни.

### **Методика виконання**

1. Аналіз початкових даних виданих кафедрою.
2. Розробка ескізу архітектурно-ландшафтного рішення мікропросторів з водним пристроєм. Вибір найбільш раціонального варіанту.
3. Розробка генплану майданчика в М 1:100 з водним пристроєм.
4. Ескізне опрацювання перспективного рішення водного пристрою.
5. Остаточне оформлення завдання.

### **Склад завдання:**

1. Робота виконується на форматі А-4 - 1 шт.
2. Генплан М 1:100.
3. Перспективна зарисовка водного пристрою.

## ЗАВДАННЯ № 3

**Формування фітосередовища невеликого майданчика відпочинку з розробкою малої архітектурної форми (лави, перголи, тіньового навісу).**

### **Мета роботи:**

1. Ознайомлення з рекомендованим переліком дерев і чагарників для заданого кліматичного району і вивчення їх біологічних властивостей і декоративних якостей.
2. Розробка малої архітектурної форми (лави, перголи, тіньового навісу) виявлення стилістики в її формоутворенні.
3. Прищеплення практичних навиків проектування з використанням засобів ландшафтної архітектури.
4. Розвиток творчих здібностей по формуванню гармонійного фітосередовища з високим релаксаційним ефектом.
5. Розвиток навиків графічної подачі фрагментів архітектурно-ландшафтних композицій.

### **Короткі теоретичні відомості.**

Підбір рослин проводиться на підставі заданого для студента природно-кліматичного району України. Після вивчення природно-кліматичних умов заданого студентів району слід провести підбір хвойних дерев і чагарників, листяних дерев і чагарників з урахуванням рекомендованого району зростання, місця посадки і декоративних якостей рослин.

Доцільне створення ландшафтних груп з 3-9 дерев і декількох чагарників.

Проектований майданчик відпочинку по характеру планувальної організації може бути тупиковим, або майданчиком кишенею. Вона може бути відкритою, закритою, такою, що напівзакриває залежно від прийомів озеленення. Її можна вирішувати як в регулярному, так і вільному, пейзажному стилі планування. Закриті майданчики з усіх боків обмежені насадженнями, що перешкоджають зоровому сприйняттю прилеглого простору. Напівзакриті майданчики частково обмежені насадженнями, з їх території в певних напрямках відкривається прилеглий простір. З відкритих майданчиків відкривається огляд майже



на всіх напрямках. Бажано, щоб майданчик відпочинку мав 50 % затінювання. Для часткового затінювання дерева слід розміщувати з південного і південно-західного боку.

Для досягнення декоративного ефекту в короткі терміни слід проектувати швидкорослі дерева і чагарники: березу, гледичію, вербу плакучу, ялина, акацію білу, глід, бузок, жимолость та ін.

Архітектурно-ландшафтне рішення невеликого майданчика відпочинку повинно бути закінченою композицією, всі елементи якої доповнюють один одного. Найбільш комфортні умови можуть бути створені на напівзакритому майданчику. У такому разі доцільне створення стабільного пейзажу, що сприймається з певної точки (сидячи на лаві). Це може бути обрамлений деревами пейзаж, сприйняття якого обмежене справа і зліва. Пейзаж слід формувати з урахуванням можливостей його сприйняття. Такими деталями, що грають роль композиційного акценту, можуть бути квіткові композиції (міксбордер, рокарій, альпінарій) або декоративна скульптура на тлі чагарнику та ін.

У разі включення в планувальну структуру декоративної скульптури, слід прагнути до виявлення стильової єдності невеликого простору у поєднанні з малою архітектурною формою (лавою, перголою, тіньовим навісом та ін.). Елементи малих архітектурних форм можуть бути вирішені як в сучасному стилі, так і в стилі "ретро" (ампір, бароко, рококо і ін.), а також з використанням національної символіки). Незалежно від вибраного образного рішення малих архітектурних форм, їх елементи повинні бути легкими і витонченими, що досягається лаконічністю і строгістю форм, чіткістю ліній. Особливу увагу слід звернути на архітектурне рішення лав. При розробці лав слід продумувати їх розміри. По висоті лави для дорослих підрозділяються на: низькі 35-40 см, середні 40-45 см, високі 45-50 см.

Ширина лав для дорослих приймається від 40 до 80-90 см. Довжина лави визначається з розрахунку 0,5-0,6 м на одну дорослу людину. Лави можуть бути найрізноманітнішими за формою - прямокутники, кільця, - круглі, квадратні, шестигранні. Вони можуть розміщуватися навколо дерев, навколо крупних де-

коративних каменів та інших. об'ємних форм. Можуть виконуватися з дерева, пластика, металу. Як матеріал для виготовлення лав застосовується також бетон, цеглина, природний камінь і змішані матеріали.

Слід також звернути увагу на вибір декоративного покриття. Воно повинне підкреслювати образне рішення середовища з урахуванням вибраного художнього прийому.

Доцільно застосовувати покриття типу "брекчія" з відходів граніту, мармуру та ін. матеріалів.

Покриття також може бути виконане з декоративного бетону з розшиванням швів дошками, а також з включенням в деяких місцях гравію, гальки, газону та ін.

#### **Методика виконання:**

1. Вибір архітектурно-художнього рішення мікропростору майданчика (у сучасному стилі, в стилі "ретро" або з використанням національної символіки).
2. Визначення порід дерев і чагарників.
3. Розробка ескізу генплану майданчика в М 1:100.
4. Ескізне опрацювання перспективного фрагмента майданчика.
5. Остаточне оформлення завдання.

#### **Склад завдання.**

1. Робота виконується на форматі А-4 - 1 шт.
2. Генплан майданчика в М 1:100, перспективна зарисовка.

### **ЗАВДАННЯ № 4**

**Архітектурно-ландшафтне рішення зони відпочинку на присадибній ділянці з елементами геопластики, малими архітектурними формами і водними пристроями (регулярний прийом планування).**

#### **Мета роботи:**

1. Ознайомлення з прийомами формування регулярного малого саду з використанням засобів ландшафтної архітектури (рослинності, рельєфу, водних пристроїв, М.А.Ф., декоративного покриття).

2. Прищеплення практичних навиків проектування з урахуванням архітектурно-ландшафтних і містобудівних вимог.
3. Підбір асортименту рослин відповідно до заданого кліматичного району і особливостей розташування ділянки.
4. Розробка образного рішення зони відпочинку з використанням елементів регіональної стилістики.
5. Розвиток навиків графічної подачі фрагментів архітектурно - ландшафтних композицій.

### **Короткі теоретичні відомості.**

Слід оцінити доцільність розміщення зони відпочинку на заданій ділянці і запропонувати її розташування і архітектурно-ландшафтне рішення.

Зона відпочинку всієї сім'ї повинна розташовуватися біля будинку. Разом з верандою або терасою вона утворює так звану житлову територію присадибної ділянки.

Прийоми її планувальної організації в регулярному стилі можуть бути найрізноманітнішими. Житлова територія повинна відрізнятися простором і глибиною. Створити таке середовище допомагають плодово-ягідні рослини і городні культури, які служать тлом для формування основних композицій.

Головне завдання житлової території - добитися стильової єдності всіх елементів і комфортності середовища по всіх параметрах - екологічним, функціональним, естетичним.

Слід відзначити, що малі сади з регулярним прийомом планування характеризуються перевагою прямих алей, геометричною формою водосховищ, майданчиків, квіткового оформлення, симетричними посадками, часто із застосуванням підстрижених живих огорож і окремих екземплярів дерев та кущів. Такі малі сади можуть бути вирішені із симетричним та асиметричним розв'язанням плану.

У далекому зарубіжжі присадибні ділянки проектують як невеличкі парки з виділенням зон активного й тихого відпочинку. В Україні та близькому зарубіжжі має перевагу дещо інша тенденція проектування таких ділянок, що відо-

бражає більш складні соціальні процеси. Тут, зазвичай, розміщують такі основні зони: город, сад, ягідник, зони індивідуального або тихого відпочинку, дитячу, спортивну, відпочинку всієї родини. Розміщення зон на ділянці повинне здійснюватися з урахуванням рельєфу, напрямком пануючих вітрів, орієнтування за сторонами світу та ін.

Основа планування саду - це створення максимальних зручностей для відпочинку, органічне поєднання зовнішнього та внутрішнього простору, використання нових будівельних матеріалів та технологій. З усіх ландшафтних компонентів рослинність є головним засобом формування будь якої території присадибної ділянки. За допомогою рослинності можна забезпечити добре ізолювання від оточення, якщо це необхідно. Доцільно з цією метою використовувати вертикальне озеленення, а також двохярусну посадку дерев по периметру саду. Такі прийоми дадуть змогу забезпечити повне ізолювання внутрішнього простору та відгородити від негативних зовнішніх факторів. Обмеженість майданчика малого саду примушує використовувати різноманітні планувальні прийоми, які ілюзорно збільшують його простір.

Для вираження художнього образу зони відпочинку особливо доцільне створення ландшафтних композицій з використанням рослинності, рельєфу та водних пристроїв. Можливе створення плавальних басейнів у поєднанні з багаторярусними клумбами. До планувальної структури плавальних та декоративних басейнів може бути включена й рослинність - дерева, чагарники, квіти.

У зоні відпочинку слід використовувати водні пристрої з динамічним і статичним станом води. У далекому зарубіжжі на присадибних ділянках навіть невеликих розмірів створюється ціла система водних пристроїв, яка включає до єдиної композиції джерело, струмок, декоративний басейн, плавальний басейн та ін. Водні пристрої, зазвичай, мають мальовничі обриси і створюють великий емоційний вплив. Для багатьох європейців, що мешкають у котеджах, шум води, що дзюркоче, звичний з дитинства, і якщо цей шум з будь-яких причин припиняється хоч би на короткий час, вони відчувають себе дискомфортне. В багатьох малих садах водні пристрої розташовують безпосередньо біля коте-

джу. Вони можуть бути обрамовані як природним камінням, так і бетонним бортом. Навколо них утворюються пішохідні доріжки для огляду основних композицій. Художній задум обмеженого простору розкривається з певних точок огляду. Основною точкою огляду є тераса, яка примикає до котеджу, звідки відкривається чудовий вигляд на систему водних пристроїв у поєднанні з рослинністю.

1. Аналіз виданих кафедрою початкових даних - генплану присадибної ділянки з розміщенням зони відпочинку. Коректування розміщення зони відпочинку з урахуванням архітектурного - ландшафтних і містобудівних вимог.
2. Розробка архітектурно - ландшафтного рішення з виявленням художнього образу зони відпочинку.
3. Визначення порід дерев і чагарників з урахуванням вказаного кліматичного району.
4. Ескізне виконання генплану зони відпочинку в М 1:100.
5. Ескізне опрацювання перспективного фрагмента зони відпочинку.
6. Остаточне оформлення завдання.

#### **Склад завдання.**

1. Робота виконується на форматі А4 – 1 шт.
2. Генплан в М 1 :100.
3. Перспективна зарисовка.

### **ЗАВДАННЯ 5**

**Архітектурно-ландшафтне рішення зони відпочинку на присадибній ділянці з елементами геопластики, малими архітектурними формами: водними пристроями (ландшафтний прийом планування).**

#### **Мета роботи:**

1. Ознайомлення з прийомами формування ландшафтного малого саду з використанням засобів ландшафтної архітектури (рослин, рельєфу, водних пристроїв, МАФ, декоративного покриття).

2. Прищеплення практичних навиків проектування з обліком сучасних архітектурно-ландшафтних вимог.
3. Підбор асортименту рослин до заданого кліматичного району та особливості розміщення ділянки.
4. Розробка образного рішення зони відпочинку з використанням елементів ландшафтної стилістики.
5. Розвиток навиків графічної подачі фрагментів архітектурно-ландшафтних композицій.

### **Короткі теоретичні відомості.**

Малі сади з пейзажним (вільним) прийомом планування характеризуються вільним угрупованням дерев та кущів, звивистими доріжками, часто неправильною формою водосховищ і майданчиків, мальовничим розташуванням квіткових угруповань – міксбордерів, рокаріїв, альпінаріїв, та ін.

Зону відпочинку всієї родини слід розміщувати біля котеджу і органічно включати у планувальну структуру малого саду.

З урахуванням екологічних і естетичних вимог необхідне використання засобів і прийомів фітодизайну. З цією метою доцільне застосування фітоактивних рослин тобто рослин, сприяючих очищенню повітря від хвороботворних бактерій тих, що виділяють летючі фітонцити (береза бородавчаста, черемха, ялівець козацький і ін.), а також іонізуючих повітря (дуб черешчатий, ліщина та ін.). Тут доречні невисокі, швидкорослі дерева і чагарники у вигляді екзотичних солітерів, невеликих ландшафтних груп, а також живоплоти, вертикальне озеленення, різноманітні квіткові композиції.

У ландшафтному оформленні житлової території доречне використання символіки і умовності.

Саме тут можна відтворити живописні куточки живої природи з невеликими декоративними водоймищами, струмками, водопадами, каскадами в поєднанні з композиціями з каменів в оточенні газону або на тлі піщаного покриття, що викликають асоціацію з "гірським", "степовим", "пустинним", "прибережним" ландшафтами.

Планування і образне рішення зони відпочинку на присадибній ділянці може бути створене з використанням мотивів японського, китайського саду або із застосуванням прийомів народної архітектури (української, російської та ін.).

Планувальне рішення цієї зони повинне бути достатньо компактним. Організувати її треба так, щоб відпочинок був повноцінним за будь-якої погоди.

У прохолодні дні частина зони повинна розташовуватися на сонячній стороні, а в жаркі необхідна територія, розташована в тіні. У планувальну структуру цієї зони може бути включений дворовий камін. Він дозволить зробити відпочинок сприятливим і в холодні весняні та осінні дні. Він може бути органічно включений в композицію будь-якого простору. Вечорами, в прохолодну погоду, розведений в каміні вогонь зігріває навколишній простір і сидіти біля нього приємно. Відкрите полум'я багаття створює атмосферу затишку. Народжує відчуття тепла і спокою, нагадує про далеке минуле, коли вогнище просто неба зігрівало і об'єднувало наших предків.

Для того, щоб у людини створити відчуття повного розслаблення і відпочинку, необхідна зелена гладінь газону, яку може створити лужок з плавальним басейном. Акцентом прилеглого для огляду простору може стати альпінарій із струмком, що впадає в плавальний басейн або рокарій, розташований на поляні. Особливу привабливість цієї зони підкреслюють декоративні дерева: верба біля плавального басейну, горобина і ялина біля кордону ділянки та ін.

#### **Методика виконання:**

1. Аналіз виданих кафедрою початкових даних - генплану присадибної ділянки з розміщенням зони відпочинку. Коректування розміщення зони відпочинку з урахуванням архітектурного - ландшафтних і містобудівних вимог.
2. Розробка архітектурно - ландшафтного рішення з виявленням художнього образу зони відпочинку.
3. Визначення порід дерев і чагарників з урахуванням вказаного кліматичного району.
4. Ескізне виконання генплану зони відпочинку в М 1:100.
5. Ескізне опрацювання перспективного фрагмента зони відпочинку.
6. Остаточне оформлення завдання.

#### **Склад завдання.**

1. Робота виконується на форматі А4 – 1 шт.
2. Генплан в М 1 :100.
3. Перспективна зарисовка.

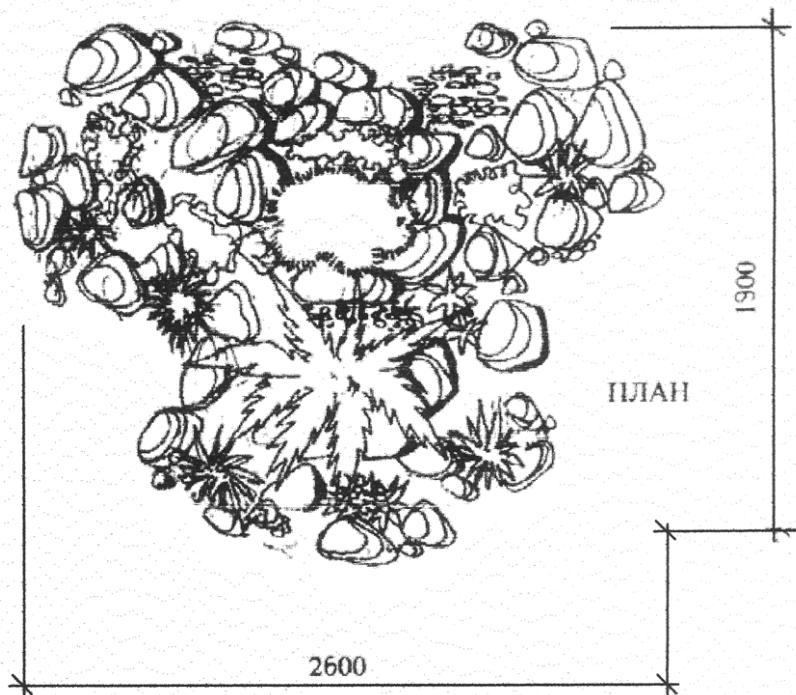
## СПИСОК ЛІТЕРАТУРИ

1. Крижановська Н.Я. Основи ландшафтного дизайну: Підручник. – К.: "Ліра К", 2009. – 218 с.
2. Сычева А.В. Ландшафтная архитектура. Учебн. пособие. – Мн.: ООО "Парадокс", 2002. – 88 с.
3. Крижановская Н.Я., Янкович С.С. Формирование промежуточных рекреационных пространств в архитектурной среде. Уч. пособ.- Белгород: Изд-во БГТУ, 2007, - 132 с.
4. Мерзликина М.Н. Идеальные сады Японии. //Ландшафтный дизайн №1, 2002, 74-79 с.
5. Крижановська Н.Я, Цигичко С.П. Регіональні традиції ландшафтного мистецтва у формуванні міського середовища: Методичні рекомендації. ") / Харк. нац. акад. міськ. госп-ва – Х.: ХНАМГ, 2006 – 43 с.



## ДОДАТКИ

АЛЬПІЙСЬКА ГОРА  
ЗАГАЛЬНИЙ ВИГЛЯД

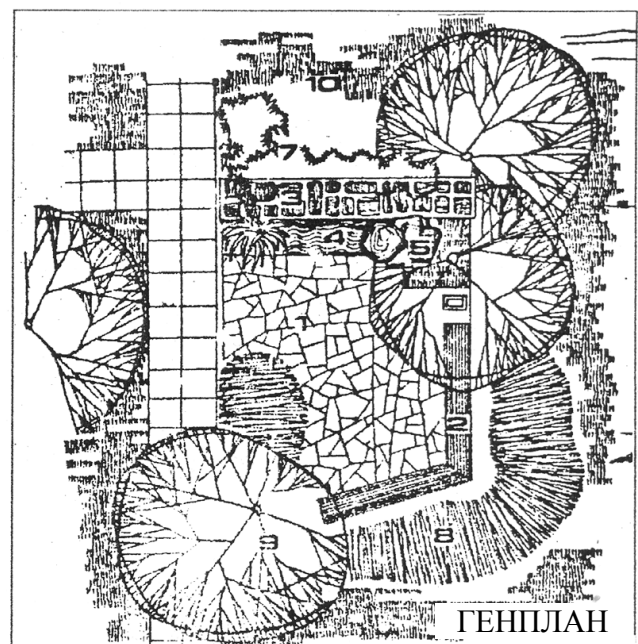


Приклад рішення завдання № 1.

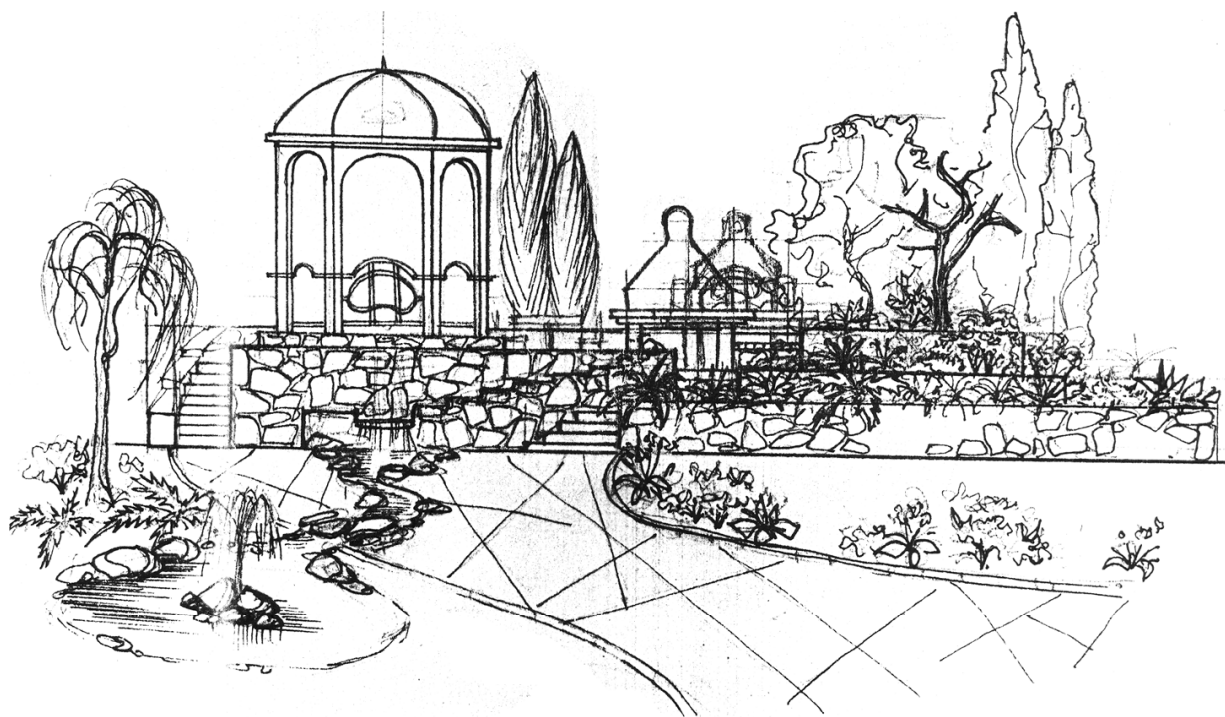


Архітектурно - ландшафтне рішення  
майданчика відпочинку з джерелом:

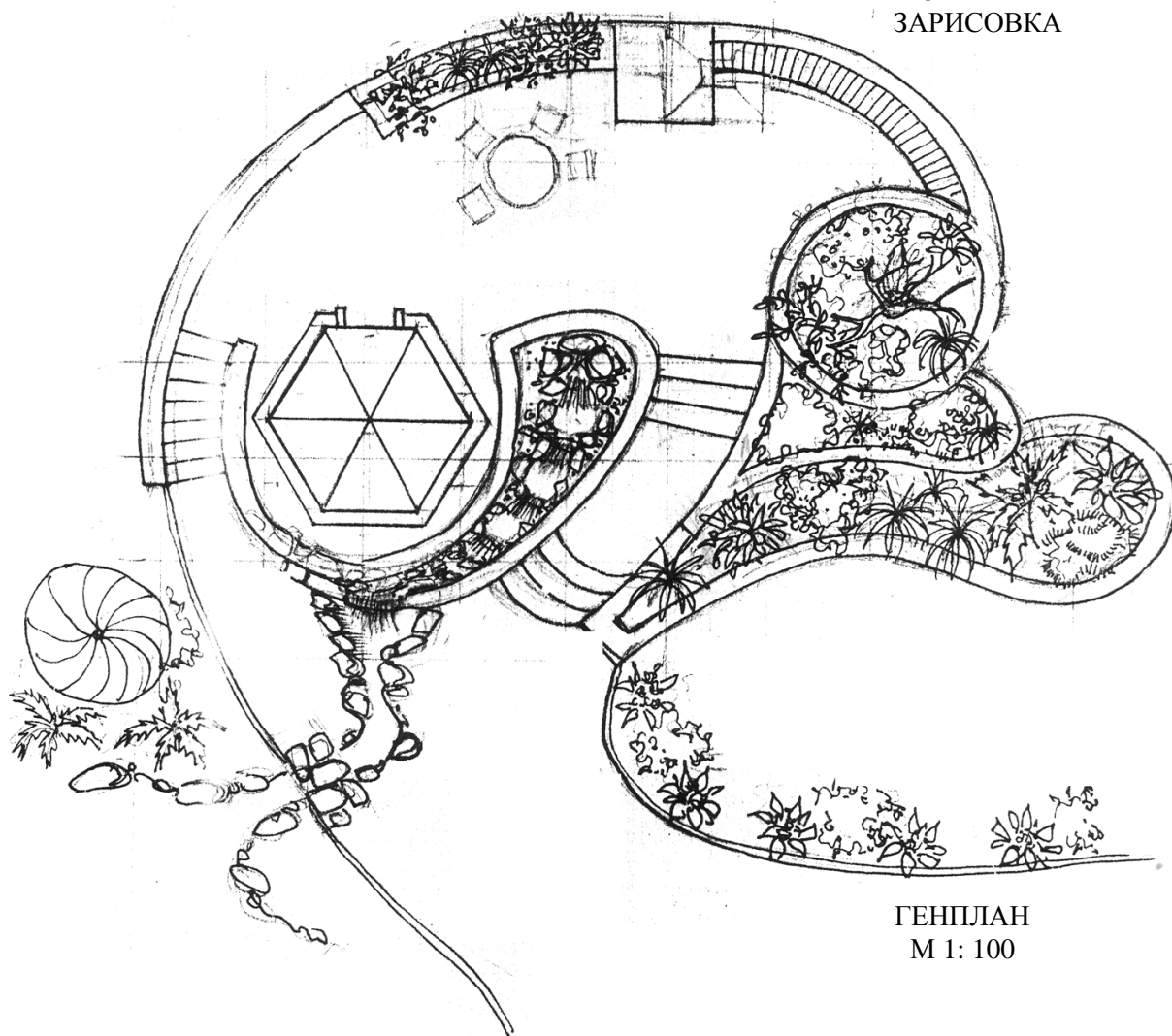
- 1 - покриття типу  
"Брекчія", 2 – лава,
- 3 - підпірна стінка,
- 4 - водоймище з джерелом,
- 5 - валуни, 6 – урна,
- 7 - в'юнкий чагарник,
- 8 - чагарники, 9 - дерева,
- 10 - газон.



Приклад рішення завдання № 2.

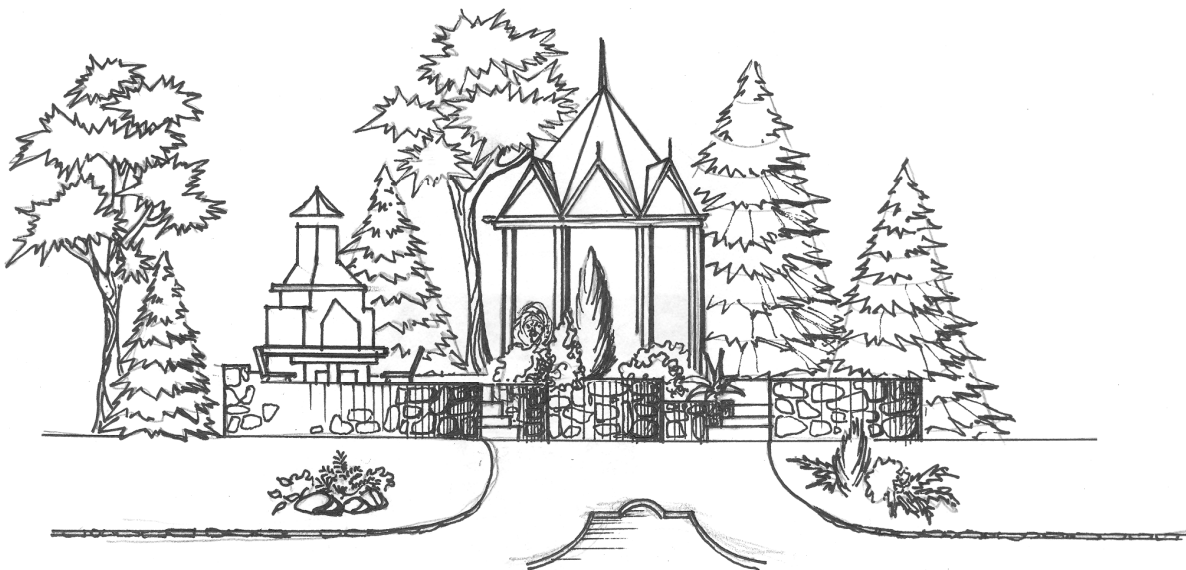


ПЕРСПЕКТИВНА  
ЗАРИСОВКА

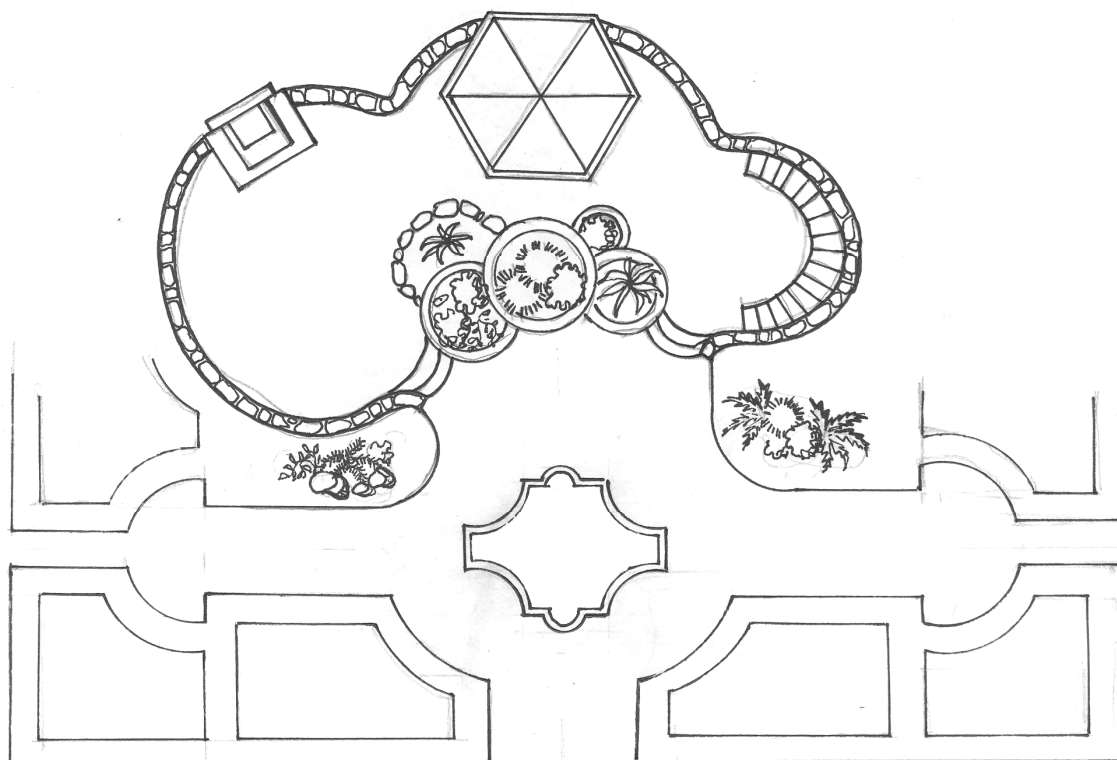


ГЕНПЛАН  
М 1: 100

Приклад рішення завдання № 3.



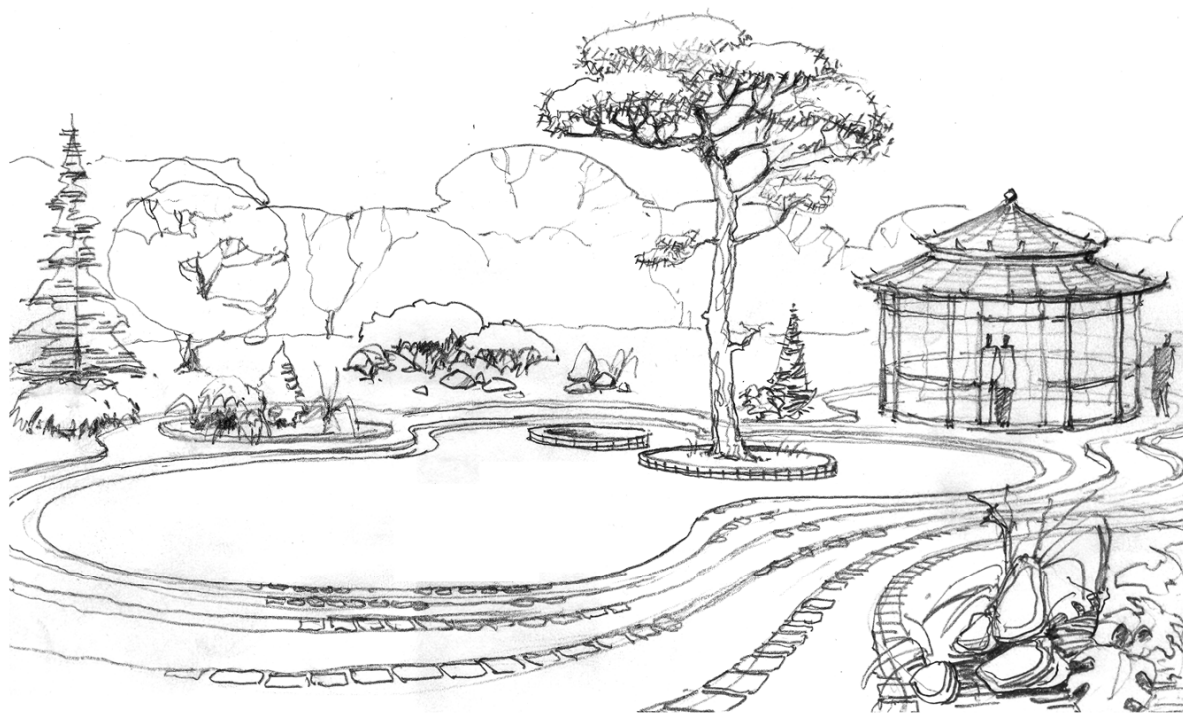
ПЕРСПЕКТИВНА  
ЗАРИСОВКА



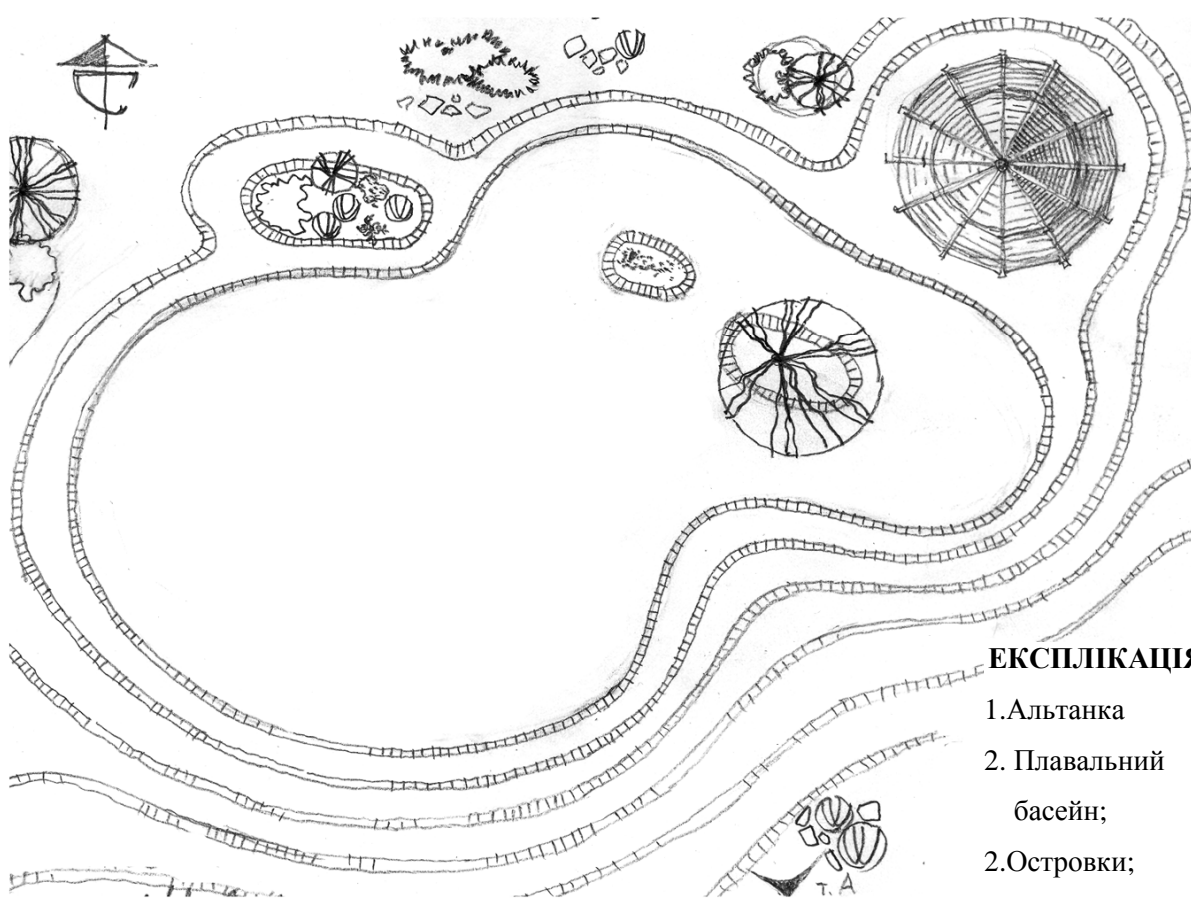
**ЕКСПЛІКАЦІЯ:**

1.Альтанка. 2.Дворовий камін. 3. Стіл, стілець. 4. Квітники. 5. Плавальний басейн;

Приклад рішення завдання № 4.



ПЕРСПЕКТИВНА ЗАРИСОВКА



ГЕНПЛАН М 1: 100

**ЕКСПЛІКАЦІЯ:**

1. Альтанка
2. Плавальний басейн;
2. Островки;
3. Рокарій;
4. Декоративне покриття.

Приклад рішення завдання № 5.

## ЗМІСТ

Вступ .....	3
Завдання № 1. Архітектурно - ландшафтне рішення квіткової композиції (рокарія, альпінарія, міксбордера) на заданій ділянці з елементом геопластики .....	5
Завдання №2. Архітектурно-ландшафтне рішення водних пристроїв (декоративного фонтану, декоративного басейну питного джерела).....	9
Завдання № 3. Формування фітосередовища невеликого майданчику відпочинку з розробкою малої архітектурної форми (лави, перголи, тіньового навісу).....	16
Завдання № 4 Архітектурно-ландшафтне рішення зони відпочинку на присадибній ділянці з елементами геопластики, малими архітектурними формами і водними пристроями (регулярний прийом планування) .....	18
Завдання № 5 Архітектурно-ландшафтне рішення зони відпочинку на присадибній ділянці з елементами геопластики, малими архітектурними формами: водними пристроями (ландшафтний прийом планування).....	21
Список літератури.....	24
Додатки: Приклади виконання практичних завдань .....	25

## НАВЧАЛЬНЕ ВИДАННЯ

**Крижановська** Нелі Яківна

Методичні вказівки до самостійної роботи з дисципліни "Ландшафтна архітектура" (для студентів 5 курсу напрямку 1201 "Архітектура" спеціальності "Містобудування").

Редактор: *М.З. Аляб'єв*

План 2009, поз. 56М

---

Підп. до друку 04.12.2009  
Друк на ризографі.  
Зам. №

Формат 60 x 84 1/16  
Ум. друк. арк. 1,3  
Тираж 50 пр.

Видавець і виготовлювач:  
Харківська національна академія міського господарства,  
вул. Революції, 12, Харків, 61002  
Електронна адреса: [rectorat@ksame.kharkov.ua](mailto:rectorat@ksame.kharkov.ua)  
Свідоцтво суб'єкта видавничої справи:  
ДК №731 від 19.12.2001