

- формування психологічного комфорту в ландшафтному середовищі;
- забезпечення режиму охоронного освітлення.

У ландшафтно-рекреаційних об'єктах формування світло-кольорового середовища здійснюється з використанням наступних прийомів світло-кольорового дизайну:

- розсіяне (комбіноване) освітлення на територіях масового скупчення людей для створення відчуття парадності, урочистості);
- комунікаційне освітлення (зазначення орієнтирів і шляхів руху з використанням світлових піктограм) для кращої орієнтації в просторі;
- декоративне освітлення (світло-кольорове підсвічування елементів ландшафтного дизайну (рослинних угруповань, елементів геопластики, водних пристроїв, малих архітектурних форм, декоративної скульптури, покриття та ін.), створення високохудожньої ландшафтно організації);
- сценарне освітлення (нічна модернізація елементів архітектурно-ландшафтного середовища, створення світло-кольорових, звукових ефектів за спеціально розробленою програмою, для вищої емоційної і психологічної дії, створення видовищних вистав).

1.Рябчик О.Н. "Эдлайн" – Теория света, цвета и воды. Ландшафтная архитектура, дизайн. – М., 2003. – 112 с.

2.Перова Н., Форов Д. Эстетика вечернего города // Архитектура, строительство, дизайн. – 2002. – №6. – С.2-3.

3.Гусев Н.М., Макаревич В.Г. Световая архитектура. – М.: Стройиздат, 1973. – 244 с.

4.Дамский А.И. Электрический свет в архитектуре городов. – М.: Стройиздат, 1970. – 240 с.

5.Ефимов А.В. Дизайн архитектурной среды. – М.: Архитектура - С, 2004. – 504 с.

Отримано 30.09.2009

УДК 624

Т.Н.АПАТЕНКО

Харьковская национальная академия городского хозяйства

СПОСОБЫ РАЗМЕЩЕНИЯ СОВРЕМЕННЫХ ОБЪЕКТОВ ГРАДОСТРОИТЕЛЬСТВА В ИСТОРИЧЕСКОЙ СРЕДЕ

Рассмотрены способы реконструкции городской среды.

Розглянуто засоби реконструкції міського середовища.

The methods of reconstruction of urban environment are discerned in the article.

Ключевые слова: памятники архитектуры, объекты архитектуры, архитектурный

ансамбль, реставрация, реконструкция, метод реконструкции, сохранение исторической среды.

В условиях урбанизации весьма остро встает проблема охраны памятников архитектуры, сохранения исторической застройки.

Мировой опыт сохранения и обновления исторически сложившейся городской среды позволяет сформулировать некоторую универсальную стратегию: основным объектом реконструктивного вмешательства становится участок городской среды, который рассматривается как целостная и непрерывная структура.

Вопрос о замене отживших свой век зданий и введение в историческую среду новых архитектурных объектов, всегда был сложной научно-исследовательской и практической проблемой реконструкции, и рассматривался во многих научных работах [1-4].

Изменение социальной структуры общества и условий жизни привело к тому, что старые здания перестали удовлетворять практическим потребностям. Иногда оказывалась утраченной та функция, ради которой они были созданы. Создавались предпосылки для перестройки старых зданий, их сноса, что, в свою очередь, вело к быстрому разрушению. Отсюда возникает настоятельная потребность в наделении памятников архитектуры новой функцией [1]. При решении задачи выбора новой функции, естественно, учитываются местные потребности в размещении тех или иных учреждений, имеющиеся площади, транспортные возможности и многое другое, но определяющими остаются социально-культурная ценность памятника и требования его сохранности как целостного архитектурного организма.

Попытки использования архитектурного наследия путем чисто внешнего, декоративного применения форм архитектуры прошлых эпох, украшения фасадов и интерьеров традиционными орнаментами приводили к созданию архаичных образов. Кроме того, перенесение архитектурных форм и композиционных приемов прошлого в современную практику не соответствовало ни новой технике возведения зданий, ни идейным задачам нынешней архитектуры.

Важным требованием является также целостность функционального назначения не только отдельного памятника, но и архитектурного ансамбля, исторического квартала, уличного фасада [2].

К современному этапу преобразований в области градостроительства и, в частности, охраны культурного наследия современное общество подошло с достаточно разработанной системой ценностей и научных концепций. Говоря о современных тенденциях в теории и практике сохранения недвижимости наследия и опираясь на традиционную шкалу аспектов ценности памятников (научно-исследовательская,

художественная, утилитарная), нельзя не отметить снижение общественной значимости научно-исторической ценности, некоторое сужение понимания художественной ценности и повышение внимания к утилитарному и функциональному аспектам ценности памятника. В наибольшей степени эти тенденции проявляются в отношении к сохранению подлинной исторической субстанции. Ведь именно благодаря подлинным конструкциям памятники могут быть комплексными научными источниками и сохраняют следы неповторимой авторской трактовки формы [3]. Но сохранение «подлинности» зачастую приводит к увеличению утилитарной ценности зданий-памятников как объектов недвижимости. Как правило, связана она с всевозрастающей инвестиционной активностью негосударственных субъектов хозяйствования, желающих вложить свой капитал в историческую недвижимость.

В современных условиях с развитием города увеличиваются его потребности в новых площадях и функциях. Так как историческое ядро зачастую является культурным, деловым и торговым центром, основная нагрузка ложится именно на него. Основной задачей градостроительства исторической среды является сохранение целостности исторической застройки и гармоничного взаимодействия старого и нового [4].

Большинство памятников архитектуры находятся, как правило, в наиболее престижных районах города, где сосредоточены культурная и деловая жизнь. В таких районах ощущается острая нехватка места под офисы, магазины, предприятия обслуживания.

Некоторым предприятиям требуется расширение площадей для нормального функционирования, но иногда расположение в плотном ряду застройки не позволяет пристраивать дополнительные объемы. Выходом из такой ситуации может быть *надстройка нового объема* (рис.1) или же возведение мансарды на существующий памятник архитектуры.

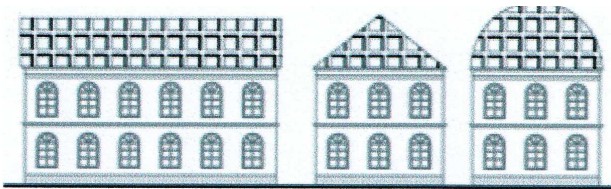


Рис.1

Чтобы сохранить памятник среды и масштаб среды, необходимо уделять большое внимание окружению. В районе с выразительным

силуэтом крыш и башенок невозможно внедрение нового объема с плоской кровлей. Современную застройку можно вполне удачно разместить не стилизуя ее под окружение, а решив ее в современных формах и материалах, используя при этом пластику и структуру среды.

Так, надстройка нового этажа будет удачно сочетаться с памятником архитектуры и его окружением, если при проектировании использовались те же членения, пропорции и ритм, при этом надстройка может иметь активный силуэт [4].

Иногда умение удачно вписать новый объект архитектуры в контекст исторической застройки считается одной из основных задач – *размещение нового сооружения в плотном ряду памятников архитектуры* (рис.2).

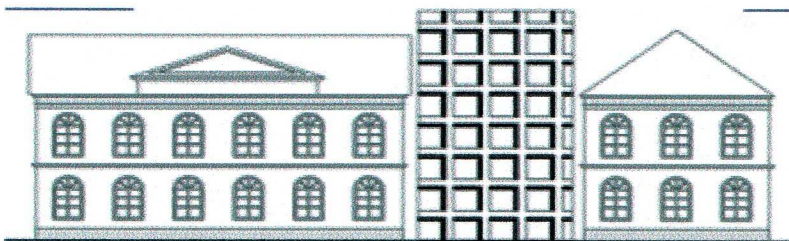


Рис.2

Движение по исторической части города воспринимается как постоянная смена кадров, которые формируют представление о закономерностях формирования исторического города. Применение пластических элементов и деталей сомасштабных окружению, а также традиционных для исторической среды строительных материалов, может удачно продолжить строй образов, который формируется предыдущими рис.1, 2. Такая непрерывность архитектурных образов важна особенно тогда, когда улица ведет к крупному архитектурному ансамблю. Не сочетающиеся по структуре и масштабу современные вставки выпадают из контекста, и зачастую берут на себя акцент, тем самым нарушая сценарий, по которому кульминация должна наступить, когда взгляду горожанина предстанет доминирующий акцент исторического ансамбля.

В настоящее время довольно активно ведется строительство крупных торговых и общественных центров, жилых домов в непосредственной близости с исторически ценной застройкой. Зачастую такая близость является ущербной для исторической среды: новое здание своими громадными размерами, навязчивыми формами и неудачным расположением затмевает ценную историческую застройку, делает ее

убогой и незаметной, примерами тому может служить внедрение в историческую застройку камерного типа современных массивов некоторых современных зданий по ул.Пушкинской в г.Харькове. Для нормального сосуществования современных, иногда многоэтажных зданий и исторической застройки необходима глубина застройки – определенное расстояние, при котором современный архитектурный объект не будет вытеснять памятники архитектуры и нарушать фронт исторической застройки.

В случае, когда возникает задача по размещению крупного объекта в исторической среде, одним из наиболее грамотных решений будет *создание фоновой застройки* (рис.3), если, конечно, это позволяет градостроительная ситуация.

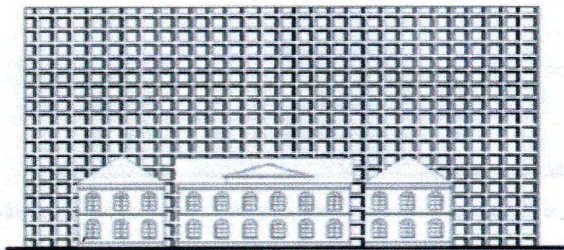


Рис.3

В таком случае новый объект городской среды, являясь нейтральным, ненавязчивым фоном, должен подчеркнуть значимость и ценность архитектурных памятников и способствовать их оптимальному восприятию. Новое здание или комплекс объектов должны отличаться лаконизмом форм и простотой композиции. Оптимальным строительным материалом для такого вида застройки может служить тонированное зеркальное и прозрачное стекло – монолитная стена фасада будет отражать в себе окружающую историческую среду и тем самым только подчеркивать ее значение.

Многие исторические архитектурные и градостроительные ансамбли формировались на протяжении веков, причем, один ансамбль мог создаваться разными мастерами архитектуры, жившими в разные эпохи и работавшими в разных стилях. Целостность таких ансамблей достигалась в анализе сложившейся за долгие годы застройки и *внедрения нового объекта* (рис.4) с учетом структуры окружающих зданий, градостроительных и природных факторов. Эта целостность и взаимодействие объектов архитектуры, формировавшихся вокруг некой доминанты, которой, как правило, являлся собор либо подобное

культовое сооружение, достигались путем соотношения масштаба, пластики архитектурных элементов, цветового решения фасадов, а также градостроительного размещения (применение осей, красных линий и т.п.).

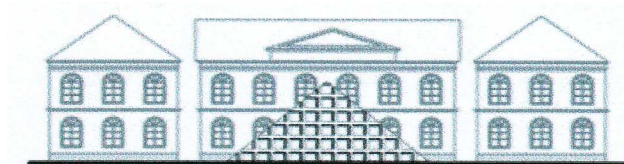


Рис.4

Внедрение новых зданий в ансамблях, которые создавались по единому замыслу, когда стилистическая однородность была одним из основных условий, считается недопустимым, так как любой новый объект в таком случае как бы собьет симметрию композиции, и будет выглядеть инородным телом. Поэтому в таких комплексах возможна только реставрация зданий с полным сохранением изначально заложенной объемно-пространственной композиции. Исключением может быть пример зданий, заглубленных под уровень площади с выходами наружу в виде небольших павильонов или шатров, которые согласованы с осями симметрии ансамбля. Примером могут быть пирамиды на площади перед Лувром или купольные павильоны на Театральной площади в Москве.

Проблема сочетания старого и нового в границах городского ансамбля особенно актуальна в условиях современного развивающегося города. Очень важной задачей является гармоничная взаимосвязь крупных современных комплексов и исторически сложившихся ансамблей, обеспечение функционального и художественного взаимодействия.

Для нормального функционирования в современных условиях зданий, представляющих собой особо ценные исторические архитектурные объекты, использующиеся для культурных и образовательных функций, приходится расширять либо осуществлять *притройку нового объема* (рис.5), если, конечно, позволяет градостроительная ситуация. Бесспорный приоритет всегда должен оставаться за памятником архитектуры.

В большинстве случаев силуэт является очень важной составляющей образа исторического города. Большое значение в панорамах исторической части занимают высотные доминанты, такие как церкви, колокольни, башни и т.п., при нехватке в историческом ядре города

вертикальных доминант (рис.6) довольно частым явлением можно считать метод реставрации или полного восстановления некогда утраченных архитектурных объектов, имеющих активный силуэт.

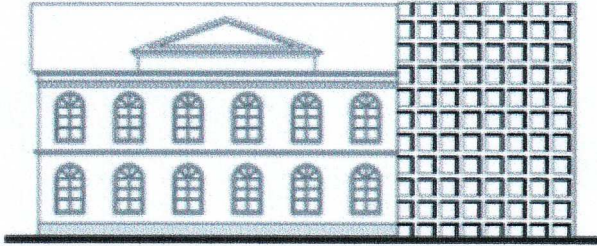


Рис. 5

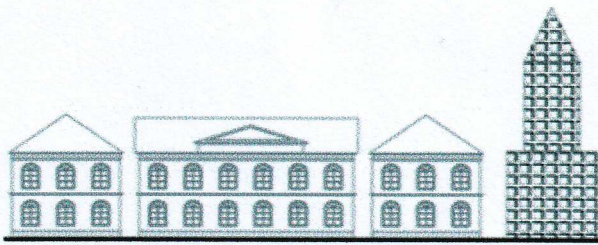


Рис. 6

Решение данной проблемы может быть выражено во внесении в пластику фасадов вертикальных элементов, подчиненных ритму исторической улицы и возведения какого-нибудь вертикального элемента, который брал бы на себя роль доминанты. Важным при создании таких элементов, как шатер или купол, является то, чтобы элемент отделился от основного объема здания, имел общезначимое содержание и брал на себя достаточно внимания.

В заключении следует подчеркнуть, что в условиях существующей исторической среды, архитектор должен стремиться реализовывать задачи реконструкции исторической среды, не скупясь на варианты и способы, осуществлять индивидуальный подход для конкретной градостроительной ситуации с целью сохранения архитектурного наследия.

1.Семенов В.Т., Даниленко А.В. Основной алгоритм проектирования в городской среде // Коммунальное хозяйство городов: Науч. техн. сб. Вып.66. – К.: Техніка, 2005. – С.44-49.

2.Хасиева С.А. Архитектура городской среды. – М.: Стройиздат, 2001. – 199 с.

3.Щенков А.С. Современный подход к реконструкции исторических городских

районов // Концепция ВНИИ теории архитектуры и градостроительства. – М.: ВНИИТАГ, 1991. – 149 с.

4.Апатенко Т.Н. Проблемы сохранения и обновления исторически сложившейся городской среды // Междунар. науч.-практ. сб. – М.: МИКХиС, 2003. – С.15-18.

Получено 29.10.2009

УДК 72.00 : 72.01

Н.І.КРИВОРУЧКО, канд. архіт., І.М.ПЕТРОВИЧ, О.С.ГРЕБЕННИК
Харківська національна академія міського господарства

МЕТОДИ НАУКОВИХ ДОСЛІДЖЕНЬ ПРИ РЕКОНСТРУКЦІЇ ЗАГАЛЬНОМІСЬКОГО ЦЕНТРУ ВЕЛИКИХ ТА НАЙБІЛЬШИХ МІСТ

Розглядається питання використання методів наукового дослідження при реконструкції загальноміського центру крупних міст від початку першої індустріальної революції до теперішнього часу. На основі теоретичного і практичного досвіду розкриваються універсальні і специфічні підходи до рішення даного питання. Як практична модель пропонується варіант реконструкції одного з кварталів центру м.Харкова.

Рассматривается вопрос применения методов научного исследования при реконструкции общегородского центра крупных городов от начала первой индустриальной революции до настоящего времени. На основе теоретического и практического опыта раскрываются универсальные и специфические подходы к решению данного вопроса. В качестве практической модели предлагается вариант реконструкции одного из кварталов центра г.Харькова.

The problem of application of methods of scientific researches for reconstruction of centers of large cities from the beginning of the first industrial revolutions to the present time is examined. On the basis of theoretical and practical experience the universal and specific approaches to solving the problem under consideration are suggested. The model of reconstruction of one of the quarters of Kharkov city center is used as a practical example.

Ключові слова: цілісність, системний аналіз, принцип спадкоємності, середовище як феномен.

Реконструкція міст, а тим паче, загальноміського центру є однією з найскладніших проблем сучасного містобудування і актуальність даного питання лежить у площині, по-перше, постійного динамічного процесу забудови центру, по-друге, у перевтіленні й оновленні сформованої десятками і сотнями років центральної частини міста для корінного покращення життєдіяльності населення.

За період масової забудови периферії міста не велась комплексна реконструкція міського центру, за винятком загальноміських та адміністративних комплексів. Не відновлювалися історичні забудови або відновлювалися з втратою автентичності об'єктів і середовища, що призвело до втрати пам'яток архітектури національного та світового значення.

У більшості великих, крупних і найкрупніших міст України по-