

МІНІСТЕРСТВО ОСВІТИ І НАУКИ УКРАЇНИ
ХАРКІВСЬКА НАЦІОНАЛЬНА АКАДЕМІЯ МІСЬКОГО ГОСПОДАРСТВА

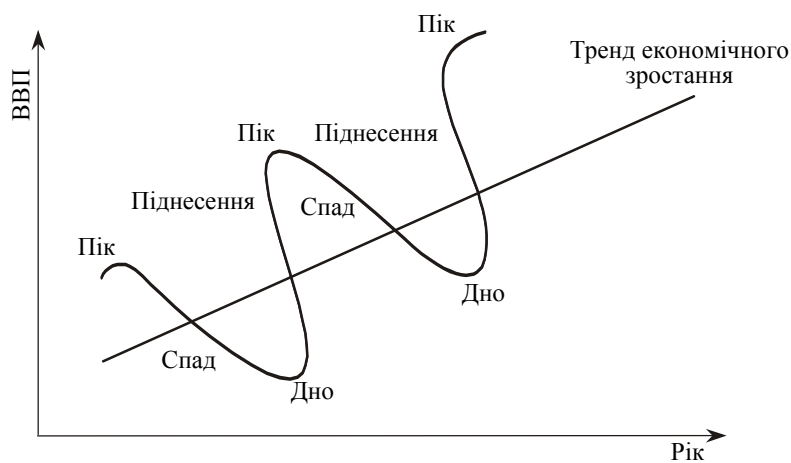
І.А. Островський, С.Б. Тимофієва

Методичні вказівки

до організації самостійної роботи, практичних занять
та виконання курсової роботи
з дисципліни

«Макроекономіка»

(для студентів 1 курсу денної форми навчання напрямів підготовки:
6.030601 «Менеджмент» і 6.140101 «Готельно-ресторанна справа»
і 2 курсу заочної форми навчання напрямку підготовки
6.030601 «Менеджмент»)



Методичні вказівки до організації самостійної роботи, практичних занять та виконання курсової роботи з дисципліни «Макроекономіка» (для студентів 1 курсу денної форми навчання напрямів підготовки: 6.030601 «Менеджмент» і 6.140101 «Готельно-ресторанна справа» і 2 курсу заочної форми навчання напрямку підготовки 6.030601 «Менеджмент») / Укл.: Островський І.А., Тимофієва С.Б. – Х.: ХНАМГ, 2009. – 99 с.

Укладачі: І.А. Островський, С.Б. Тимофієва

Це видання містить плани практичних занять, що включають теоретичну й практичну частини і рекомендовану літературу; типові задачі з розв'язанням і комплекс тестових завдань різного типу: відкриті й закриті (прості альтернативні, з простим множинним вибором, за принципом класифікації; з множинним вибором побудовані за принципами кумуляції, циклічності, подвійної альтернативи; на відповідність (на асоціативні зв'язки), на порівняння і протиставлення (на аналіз взаємозв'язку); тестові завдання, побудовані за принципом запитань із множинними відповідями; тестові завдання на визначення причинної залежності, тест-задачі й графічні завдання. Подані й критерії тестового контролю знань, умінь і навичок студентів. Усі завдання, задачі розроблені виходячи із завдань навчальної програми дисципліни. У виданні представлено тематику курсових робіт і методичні рекомендації до її виконання.

Рекомендовано кафедрою економічної теорії,
протокол № 7 від 05.03.09 р.

Зміст

Стор.

1. Плани практичних занять за змістовими модулями й навчальними елементами	4
2. Матеріали до організації самостійної роботи студентів	26
2.1. Типові задачі та їх розв'язання	26
2.2. Тестові завдання. Порядок і критерії оцінювання тестового контролю знань, навичок та вмінь студентів	38
2.3. Тематика рефератів	77
3. Тематика курсових робіт і методичні поради до їх виконання	79
4. Додатки	89
5. Рекомендована література	97

1. Плани практичних занять за змістовими модулями й навчальними елементами

Семінарські й практичні заняття з макроекономіки проводяться для студентів усіх форм навчання. Мета їх – поточна перевірка рівня засвоєння студентами навчального матеріалу з окремих тем дисципліни, які винесені на семінари. Крім цього на семінарських і практичних заняттях передбачається проведення комплексно-модульного контролю, тобто перевірка рівня засвоєння навчального матеріалу кількох тем курсу.

На семінарські заняття виносяться найважливіші й найскладніші питання дисципліни. При підготовці до семінарських занять потрібно передусім прочитати конспект лекцій з відповідної теми, вивчити понятійний апарат і осягнути логіку навчального матеріалу. Далі доцільно звернутися до вивчення рекомендованої літератури відповідно до певної теми.

При використанні літературних джерел слід брати до уваги, що всі вони, як правило, різняться за логічною побудовою навчального матеріалу, визначенням макроекономічних категорій, аббревіатурами, теоретичними уподобаннями тощо. У зв'язку з цим доцільно віддати перевагу базовим підручникам та виданням кафедри економічної теорії (див. список рекомендованої літератури цього видання).

ЗМ 1. Теоретичні аспекти макроекономічного аналізу

Структура змістового модуля

Змістовий модуль 1 включає два укрупнені елементи (теми).

Тема 1.1. Теоретичні основи макроекономіки

1. Предмет макроекономіки. Становлення і розвиток.
2. Методологія макроекономіки. Функції макроекономіки.
3. Система національних рахунків: сутність, переваги і принципи побудови.
4. Методика розрахунку основних макроекономічних показників.

Опорні поняття

Агреговані показники. Головна суперечність суспільного розвитку. Домашні господарства. Екзогенні змінні. Ендогенні змінні. Економічні ресурси. Змішана економіка. Командно-адміністративна економіка. Коротко-, середньо- і довгострокові моделі. Крива виробничих можливостей. Макроекономіка. Мегаекономіка. Мікроекономіка. Закриті, відкриті, статичні, динамічні моделі. Нормативна функція макроекономіки. Перехідна економіка. Позитивна функція макроекономіки. Предмет макроекономіки. Ринкова економіка. Традиційна економіка. Функції макроекономіки.

Амортизація. Валовий випуск. Валовий внутрішній продукт. Валовий національний дохід. Валовий національний продукт. Валові приватні внутрішні інвестиції. Валовий прибуток корпорацій. Виробничий метод розрахунку ВВП. Державні закупівлі. Дефлювання. Дефлятор ВВП. Додана вартість. Інституціональна одиниця СНР. Індекс людського розвитку (індекс розвитку людського потенціалу). Інфлювання. Кінцева продукція. Метод видатків (кінцевого використання). Національний дохід. Непрямі (продуктові) податки. Номінальний ВВП. Особистий дохід. Особистий дохід після оподаткування. Реальний ВВП. Розподільчий метод (метод доходів). СБНГ. СНР. Споживчі видатки. Субсидії. Трансфертні платежі. Чистий ВВП. Чистий економічний добробут (ЧЕД). Чистий експорт. Чисті приватні внутрішні інвестиції.

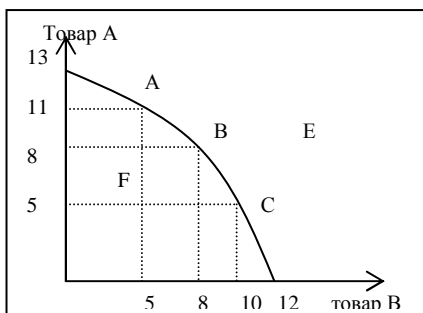
Питання для самоконтролю

1. Які основні завдання покликана вирішити макроекономічна теорія?
2. Назвіть основні теорії макроекономіки.
3. Назвіть і розкрийте зміст етапів макроекономічного аналізу.
4. Що вивчає нормативна макроекономіка?
5. Що вивчає позитивна макроекономіка?
6. Що вивчає макроекономічні моделі? Дайте визначення та характеристику.
7. Які загальні й особливі риси СБНГ і СНР Ви знаєте?
8. Дайте порівняльний аналіз сукупного суспільного продукту (ССП) і валового внутрішнього продукту (ВВП).
9. Охарактеризуйте особливості трьох методів розрахунку ВВП.

10. Чому співвідношення валових приватних внутрішніх інвестицій та амортизації є індикатором стану національної економіки?
11. Проілюструйте співвідношення валової, проміжної, кінцевої продукції і доданої вартості.
12. Кого відносять до резидентів або нерезидентів країни?
13. Коли чистий експорт є від'ємною величиною?
14. У чому відмінність між номінальним і реальним ВВП?
15. Які недоліки має ВВП? У чому полягають категорії «інфлювання» і «дефлювання»?

Практична частина заняття

Завдання 1



Крива виробничих можливостей (КВМ) характеризує максимально можливі обсяги виробництва товарів А і В при повному використанні економічних ресурсів. Якими будуть витрати втрачених можливостей при виробництві 11 одиниць товару А і 5 одиниць товару В.

Що можна сказати про КВМ й про виробництво, що відповідає точкам Е, F?

Завдання 2

Використання припущень в економічній теорії:

- а) змінює внутрішню логіку теорії чи моделі;
- б) полегшує вирішення проблеми;
- в) робить модель більш реалістичною;
- г) збільшує кількість питань, що мають бути включені в аналіз.

Завдання 3

Що з переліченого вивчає макроекономіка?

- а) виробництво у масштабах усієї економіки;
- б) чисельність зайнятих в економіці;
- в) загальний рівень цін;
- г) виробництво цукру та динаміки його ціни.

Задача 1. Визначити ВВП трьома способами (виробничий, за потоком доходів, за витратами), якщо рента становить 12 млн. грош. од., валові інвестиції 55 млн. грош. од., винагорода за працю 218 млн. грош. од., непрямі податки 22 млн. грош. од., рента 20 млн. грош. од., податок на прибуток 43 млн. грош. од., чистий експорт (-9) млн. грош. од., чисті інвестиції 45 млн. грош. од., доходи некорпоративного сектору економіки 21 млн. грош. од., трансферти 83 млн. грош. од., споживчі витрати 220 млн. грош. од., державні видатки 150 млн. грош. од., індивідуальні податки 100 млн. грош. од., внески на соціальне страхування 45 млн. грош. од., субсидії 18 млн. грош. од., матеріальні витрати 366 млн. грош. од., валовий випуск 778 млн. грош. од., чистий прибуток 50 млн. грош. од., дивіденди 20 млн. грош. од.

Задача 2. Розрахуйте номінальний і реальний ВВП, валовий національний дохід (ВНД) і валовий національний наявний дохід (ВННД), якщо надано такі показники (млрд. грош. од.): споживчі видатки – 100, валові внутрішні приватні інвестиції – 45, державні закупівлі – 50, імпорт – 15, експорт – 10, чисті первинні зовнішні доходи – 20, чисті зовнішні трансферти – 5, зростання цін за рік – 25%.

Задача 3. ВВП гіпотетичної економіки становить 7500 тис. грош. од., споживчі витрати 2320 тис. грош. од., державні витрати 1150 тис. грош. од., чистий експорт 105 тис. грош. од., амортизація 175 тис. грош. од., імпорт 85 тис. грош. од. Визначити: величину ЧВП; величини валових і чистих інвестицій; величину експорту; стан даної економіки.

Задача 4. Номінальний валовий внутрішній продукт країни становить 42 млн. грош. од., поточні ціни зросли на 6%. Визначити дефлятор ВВП, величину реального ВВП; абсолютний приріст та темпи приросту ВВП, якщо $ВВП_{t-1}$ становив 4095 млн. грош. од.

Задача 5. Визначити величини ВНД і ВНРД, якщо факторні доходи резидентів закордоном 200 млрд. грош. од., трансферти резидентів нерезидентам 100 млрд. грош. од., ВВП країни 500 млрд. грош. од., факторні доходи нерезидентів в даній країні 250 млрд. грош. од., трансферти нерезидентів резидентам 90 млрд. грош. од.

Тема 1.2. Ринок робочої сили. Інфляція: причини, види і наслідки

Зміст теоретичної частини заняття

1. Ринок праці, його рівновага: класичний і кейнсіанські підходи.
2. Безробіття, його причини, види і показники. Соціально-економічні наслідки безробіття.
3. Інфляції: сутність, види, показники.
4. Соціально-економічні наслідки інфляції.

Опорні поняття

Безробіття. Гіперінфляція. Дефлятор ВВП.. Дефляція. Економічно активне населення. Інфляційний податок. Інфляція. Інфляція попиту. Інфляція пропозиції (витрат). Зайнятість. Закон А. Оукена. Інституціональне безробіття. Природний рівень безробіття. Прихована, галопуюча, помірна інфляція. Рівень безробіття. Рівень зайнятості. Рівень повної зайнятості. Сеньйораж. Структурне безробіття. Фрикційне безробіття. Циклічне безробіття.

Питання для самоконтролю

1. Що таке ринок праці і які функції він виконує ?
2. Що таке інституціональне і не інституціональне населення?
3. У чому відмінності в розрахунку рівня зайнятості в методології МОТ та традиційному макроекономічному аналізі?
4. Що таке безробіття та як визначається рівень безробіття?
5. Назвіть основні види безробіття та дайте визначення повної зайнятості?
6. Дайте визначення інфляції.
7. У чому відмінність між інфляцією попиту і інфляцією витрат?
8. Хто програє, а хто виграє в економіці від інфляції?
9. У чому полягають основні напрями антиінфляційної політики?
10. Залежність між динамікою яких показників відображає крива Філіпса?

Практична частина заняття

Задача 1. Населення складає 80 млн. осіб, 14 млн. осіб – діти до 16 років, 20 млн. осіб вибули зі складу робочої сили, безробітні складають 24 млн. осіб. Розрахувати: величину робочої сили, рівень безробіття, рівень зайнятості.

Задача 2. Номінальний ВВП країни становить 12 млрд. грош. од., ціни зросли на 12%, фактичний рівень безробіття становить 9%. Визначити дефлятор, величину реального ВВП. Використовуючи закон Оукена, розрахуйте відставання фактичного ВВП від потенційного якщо природній рівень безробіття становить 5%.

Задача 3. Розрахуйте рівні безробіття, зайнятості, повної зайнятості, природний рівень безробіття, якщо надано такі показники: населення країни 20 млн. чол.; кількість фрикційно безробітних – 0,2 млн. чол.; кількість циклічно безробітних – 0,4 млн. чол.; кількість структурно безробітних – 0,1 млн. чол.; кількість зареєстрованої робочої сили – 16 млн. чол.

Задача 4. Розрахуйте рівні безробіття, зайнятості, повної зайнятості, природний рівень безробіття, реальний ВВП, відставання реального ВВП від потенційного, величину потенційного ВВП, якщо надано такі показники: кількість безробітних – 0,8 млн. чол., зокрема: фрикційно безробітних – 0,2 млн. чол., циклічно безробітних – 0,4 млн. чол.; номінальний ВВП – 4 млрд. грош. од; дефлятор – 2,0; кількість зареєстрованої робочої сили – 8 млн. чол.

Задача 5. Дефлятор поточного року 2,1, дефлятор попереднього року 1,2. Визначити рівень інфляції даного року і кількість років, які необхідні задля здвоєння інфляції.

ЗМ 2. Макроекономічна рівновага і економічне зростання

Структура змістового модуля

Змістовий модуль 2 включає чотири укрупненні елементи (теми).

Тема 2.1. Сукупний попит і сукупна пропозиція

Зміст теоретичної частини заняття

1. Сукупний попит: сутність, крива, цінові й нецінові фактори.
2. Сукупна пропозиція, особливості її кривої. Цінові, нецінові фактори та їх вплив на криву сукупної пропозиції.
3. «Сукупний попит – сукупна пропозиція» як модель макроекономічної рівноваги.

Опорні поняття

Довгострокова крива сукупного попиту. Довгострокова крива сукупного попиту. Ефект «храповика». Крива сукупної пропозиції (AS). Кейнсіанський (горизонтальний) відрізок кривої сукупної пропозиції. Класичний (вертикальний) відрізок кривої сукупної пропозиції. Модель макроекономічної рівноваги «сукупний попит – сукупна пропозиція». Проміжний (висхідний) відрізки кривої сукупної пропозиції. Основні компоненти сукупного попиту: C, I, G, X. Сукупна пропозиція (AS). Сукупний попит (AD). Цінові та нецінові фактори сукупних попиту і пропозиції.

Питання і завдання для самоконтролю

1. Що таке сукупний попит, чим він відрізняється від ринкового попиту на товари та послуги?
2. Які функціональні зв'язки показує крива сукупного попиту?
3. Які ефекти підсилюють дію закону сукупного попиту?
4. Охарактеризуйте основні складові сукупного попиту.
5. Дайте визначення сукупної пропозиції.
6. Позицію якої економічної школи відображає горизонтальний відрізок кривої сукупної пропозиції?
7. Позицію якої економічної школи відображає вертикальний відрізок кривої сукупної пропозиції?
8. Які нецінові фактори впливають на сукупну пропозицію?
9. У чому полягає сутність моделі макроекономічної рівноваги «сукупний попит – сукупна пропозиція?»
10. Що таке «ефект храповика» і чому він повинен враховуватись при проведенні макроекономічної політики?

Практична частина заняття

Задача 1. За даними таблиці побудуйте криві AS, AD, AD₁, AD₂ і визначте рівноважний обсяг виробництва в кожній із економічних ситуацій. Які фактори впливають на зміщення кривої сукупного попиту?

Рівень цін (%)	AS	AD	AD₁	AD₂
250	2000	1400	1900	400
225	2000	1500	2000	500
200	1900	1600	2100	600
175	1700	1700	2200	700
150	1400	1800	2300	800
125	1000	1900	2400	900
125	500	-	-	-
125	0	-	-	-
100	-	2000	2500	1000

Тема 2.2. Споживання, заощадження і інвестиції

Зміст теоретичної частини заняття

1. Споживання і заощадження як функції доходу.
2. Кейнсіанська концепція споживання.
3. Модель «заощадження – інвестиції» і макроекономічна рівновага.
4. Державна інвестиційна політика та її вплив на розвиток національної економіки.

Опорні поняття

Автономне споживання. Автономні інвестиції. Амортизація. Валові інвестиції. Гранична схильність до споживання. Гранична схильність до заощаджень. Заощадження. Інвестиції. Інвестиції в основний капітал. Інвестиції в товарно-матеріальні запаси. Кейнсіанська функція інвестицій. Модель простого акселератора. Мультиплікатор інвестицій. Неокласична функція інвестицій. Особистий дохід. Особистий наявний дохід. Проста інвестиційна функція. Середня схильність до заощадження. Середня схильність до споживання. Споживання. Функція заощадження. Функція споживання. Чисті заощадження підприємств. Чисті інвестиції.

Питання і завдання для самоконтролю

1. Охарактеризуйте структуру особистого доходу й особистого наявного доходу в приватній закритій економіці.
2. Проаналізуйте рівняння кейнсіанської функції споживання.
3. Назвіть і поясніть чинники автономного споживання.
4. У чому полягає сутність мультиплікативного ефекту.

5. Який закон Кейнса характеризує залежність споживання від абсолютного розміру наявного доходу?
6. Розкрийте сутність теорії міжчасового вибору споживача.
7. Які три постулати містить функція споживання Кейнса?
8. Дайте визначення інвестиціям.
9. Назвіть і охарактеризуйте основні складові інвестицій.
10. Охарактеризуйте напрями впливу інвестицій на економіку.
11. Що являють собою автономні інвестиції.
12. У чому полягає сутність кейнсіанської функції інвестицій і неокласичної функції інвестицій?
13. Розкрийте механізм урівноваження заощаджень з інвестиціями на основі класичної теорії.
14. Розкрийте механізм урівноваження заощаджень з інвестиціями на основі кейнсіанської теорії.

Практична частина заняття

Задача 1. За наведеними даними заповніть таблицю:

Y	C	S	APC	APS	MPC	MPS
0	20					
50	60					
100	100					
150	140					
200	180					

Складіть рівняння споживання і заощадження.

Задача 2. За наведеними даними заповніть таблицю:

Y	C	S	APC	APS	MPC	MPS
0		-20				
80		0				
160		20				
240		40				

Складіть рівняння споживання і заощадження.

Задача 3. ВВП у попередньому році – 240 млрд. грош. од., у поточному – 300 млрд. дол., споживання у попередньому році – 150 млрд. грош. од., у поточному – 190 млрд. грош. од. Обчисліть відповідні середні й граничні схильності до споживання і заощаджень.

Задача 4. У періоді $(t-1)$ реальна відсоткова ставка $r = 10\%$. У періоді t вона зменшиться до 8% , а в автономні інвестиції збільшиться на 2,5 млрд. грош. од. Обчисліть приріст інвестицій у періоді t згідно з простою інвестиційною функцією, якщо $b = 40$.

Задача 5. Валовий прибуток – 50 млрд. грош. од., податок на прибуток – 4 млрд. грош. од., дивіденди – 1,5 млрд. грош. од. Обчисліть валові заощадження підприємств.

Задача 6. Номінальна відсоткова ставка $r = 10\%$, темп інфляції $= 3\%$. За цих умов економіка пропонує два інвестиційні проекти, які різняться вартістю та нормою прибутку: 1) 100 тис. грош. од., 20% ; 2) 400 тис. грош. од., 10% . Обчисліть інвестиційний попит.

Задача 7. Інвестиційний проект має дворічний цикл життя, а вартість його капітального майна дорівнює 1000 грош. од. При цьому очікуваний прибуток від його реалізації становить у першому році 500 грош. од., у другому – 400 грош. од. Обчисліть граничну ефективність індивідуального капіталу.

Тема 2.3. Проблеми макроекономічної рівноваги.

Національний ринок, його рівновага

Зміст теоретичної частини заняття

1. Макроекономічний кругообіг в умовах ринку.
2. Сукупні витрати і рівноважний ВВП.
3. Простий мультиплікатор витрат. Сукупні витрати і потенційний ВВП.
4. Зміст та структура національного ринку. Загальна економічна рівновага Л. Валь-раса. Кейнсіанська і класична моделі рівноваги ринку благ (товарів і послуг).

Опорні поняття

Інфляційний розрив. Кейнсіанська модель макроекономічної рівноваги. Класична модель макроекономічної рівноваги. Метод «вилучення – ін'єкції». Метод «витрати – випуск». Мультиплікатор витрат (простий). Незаплановані інвестиції у товарні запаси. Потенційно необхідні сукупні витрати. Потенційно рівноважний ВВП. Рецесійний розрив. Рівноважний ВВП. Рівновага за Вальрасом. Сукупні витрати. Фактично рівноважний ВВП. Фактичні сукупні витрати.

Питання і завдання для самоконтролю

1. Поясніть модель економічного кругообігу.
2. За яких умов у реальному економічному кругообігу забезпечується рівновага?
3. Якими методами можна визначити рівноважний ВВП у реальній економіці?
4. Поясніть на моделі «витрати-випуск», яку роль відіграють незаплановані інвестиції у товарні запаси, якщо фактичні сукупні витрати не дорівнюють виробленому ВВП?
5. Назвіть характерні випадки, коли сукупність витрати не збігаються з виробленим ВВП.
6. За яких умов досягається рівноважний ВВП у моделі «витрати – випуск» («кейнсіанський хрест»)?
7. Що ви розумієте під термінами «вилучення» та «ін'єкції»?
8. При якому співвідношенні між заощадженнями й інвестиціями забезпечується рівноважний ВВП у моделі «вилучення – ін'єкції»?
9. Розкрийте сутність мультиплікатора інвестицій та напишіть формули для його визначення.
10. Дайте визначення і розкрийте сутність рецесійного розриву в економіці.
11. Дайте визначення і розкрийте сутність інфляційного розриву в економіці.

Практична частина заняття

Задача 1. Припустимо, рівняння споживання та інвестицій мають вигляд:
 $C = 0,8D + 20$; $I = 10$. Визначите рівноважний ВВП (Y) за методом «витрати – випуск».

Задача 2. Припустимо, рівняння споживання та інвестицій мають вигляд:
 $C = 0,8D + 20$; $I = 10$. Знайти рівноважний ВВП методом «вилучень – ін'єкцій».

Задача 3. Визначити двома способами рівноважний ВВП, якщо рівняння споживання та інвестицій мають вигляд: $C = 40 + 0,8D$; $I = 30$.

Задача 4. Відомо, що ВВП реальний (фактичний) – 200 од., ВВП рівноважний – 300 од., $MPC = 0,6$. Визначити величину інвестицій, яка забезпечує досягнення рівноважного ВВП.

Задача 5. Національну економіку описує система рівнянь: $Y = C + I + G$; $C = 150 + 0,8(Y - T)$; $I = 190$; $G = 250$, $T = 150$. Визначити: рівноважний ВВП; якщо $Y = 2500$, то наскільки збільшаться інвестиції у запаси?

Задача 6. Визначте величину рецесійного розриву, якщо реальний ВВП – 1000 дол., потенційний ВВП – 1200 дол., гранична схильність до заощаджень – 0,25.

Задача 7. Припустимо, рівняння споживання та інвестицій мають вигляд:
 $C = 20 + 0,6D$; $I = 20$. Визначте рівноважний ВВП (Y) за методом «витрати – випуск» та методом «вилучень – ін'єкцій».

Тема 2.4. Кон'юнктурні коливання і економічне зростання

Зміст теоретичної частини заняття

1. Сутність, типи і вимір економічної динаміки. Економічний цикл і його фази.
2. Основні засади теорії економічного зростання.
3. Моделі економічного зростання.

Опорні поняття

Бум. Джерела економічного зростання. Економічні цикли. Економічне зростання. Екстенсивне економічне зростання. Економічний розвиток Інтенсивне економічне зростання. Модель Солоу. Модель мультиплікатора-акселератора. Капіталоозброєність. Золоте правило нагромадження. Залишок Солоу. Пік. Рецесія. Пожвавлення. Фази економічного циклу. Теорії економічного циклу.

Питання для самоконтролю

1. Визначить причини циклічного розвитку економіки.
2. Охарактеризуйте класичний економічний цикл, визначивши його фази.
3. Охарактеризуйте малі, середні цикли.
4. Поясніть сутність довгих хвиль Кондрат'єва.
5. Що таке економічне зростання і в яких формах воно може відбуватися?
6. Прокоментуйте співвідношення категорій «розширене відтворення», «економічне зростання», «економічний розвиток».
7. Проаналізуйте основні показники економічного зростання.
8. Як відображає рух кривої виробничих можливостей економіки динаміку зростання?
9. Поясніть сутність неокейнсіанського підходу щодо впливу різних факторів на економічне зростання. Назвіть елементи моделі Домара-Харрода, за якими визначається зростання.
10. Охарактеризуйте особливості неокласичних підходів до проблеми економічного зростання.
11. Які передумови моделі Солоу? Поясніть, як впливають на капіталоозброєність окремі фактори (нагромадження капіталу, приріст населення, технічний прогрес).
12. Які висновки випливають з моделі Солоу?
13. Дайте визначення економічного циклу і охарактеризуйте його окремі фази.
14. Розкрийте теорії, які пояснюють причини циклічних коливань в економіці.
15. Проаналізуйте динаміку економічного зростання України за роки незалежності.

Практична частина заняття

Задача 1. У 2006 р. ВВП країни склав 200 млрд. грош. од., а чисельність населення – 40 млн. чол. У 2007 р. величина ВВП становила 210 млрд. грош. од. при збільшенні населення на 2%. Визначте темпи зростання і приросту ВВП, а також ВВП на душу населення.

Задача 2. Темпи приросту ВВП, капіталу і праці склали відповідно 7%, 12% і 3%, а частка капіталу в сумі витрат становить 40%. Обчислити залишок Солоу.

Задача 3. Величина ВВП країни складає 10 млрд. грош. од, кількість зайнятих – 2 млн. осіб, норма амортизації – 6%, вартість капіталу – 25 млрд. грош. од. Обчислити норму заощаджень s' , за якою забезпечується стійкий рівень капіталоозброєності.

Задача 4. При величині ВВП 100 млрд. грош. од. кількість зайнятих складає 10 млн. осіб, норма амортизації – 13%, норма заощаджень – 15%, приріст населення – 2%. Обчислити капіталоозброєність k за якою забезпечується критична величина інвестицій.

Задача 5. Використовуючи модель Домара-Харрода, визначте темп приросту ВВП, якщо норма заощаджень складає 20%, а капіталомісткість продукту (відношення приросту капіталу до приросту продукту) дорівнюється 2,5.

Задача 6. Визначити залишок Солоу, використавши наступні дані: $\Delta Y = 6\%$; $\Delta K = 10\%$.

ЗМ 3. Економічні функції держави

Структура змістового модуля

Змістовий модуль 3 включає п'ять укрупнених елементів (тем):

Тема 3.1. Державне регулювання макроекономічних процесів

Зміст теоретичної частини заняття

1. Роль держави в макроекономічному кругообороті.
2. Вплив держави на економічну рівновагу, її економічні функції.

Опорні поняття

Державне регулювання. Інструменти державного регулювання економікою. Економічні функції держави. Кейнсіанська теорія державного регулювання. Макроекономічний кругооборот.

Питання для самоконтролю

1. Обґрунтуйте роль держави в економічному кругообігу і проаналізуйте її основні функції.

2. Охарактеризуйте завдання та інструментарій макроекономічної політики.
3. У чому полягають розбіжності між кейнсіанською і неокласичними теоріями в поглядах на економічну роль держави?
4. Головні завдання сучасної макроекономічної політики України?
5. Назвіть і розкрийте зміст головних економічних функцій держави.
6. Розкрийте зміст і взаємозв'язок адміністративних і економічних засобів впливу на економіку.
7. Охарактеризуйте теорію макроекономічної політики Я. Тінбергена.
8. Розкажіть про теорію економічної політики Р. Манделла.
9. Дайте визначення, опишіть структуру та механізм впливу часових лагів на наслідки макроекономічної політики.
10. Сформулюйте закон ефективності урядового впливу на економіку А. Вагнера. Які причини зумовлюють дію цього закону?
11. Який зміст визначення ефективності урядової політики на основі теорії В. Парето?

Практична частина заняття

Задача 1. Визначити простий мультиплікатор державних витрат і величину зміни в державних витратах, яка забезпечує досягнення рівноважного ВВП, якщо: ВВП фактичний 600 млрд. гр. од., ВВП рівноважний 800 млрд. гр. од., гранична схильність до споживання 0,6.

Задача 2. Визначити простий мультиплікатор державних витрат і величину зміни в державних витратах, яка забезпечує досягнення рівноважного ВВП, якщо: ВВП фактичний 70 млрд. гр. од., ВВП рівноважний 65 млрд. гр. од., гранична схильність до заощадження 0,4.

Задача 3. Визначити простий мультиплікатор інвестиційних витрат і величину зміни в інвестиційних витратах, яка забезпечує досягнення рівноважного ВВП, якщо: ВВП фактичний 52 млрд. гр. од., ВВП рівноважний 53 млрд. гр. од., гранична схильність до заощадження 0,4.

Задача 4. Побудуйте таблицю та графічну модель визначення оптимального обсягу виробництва суспільних благ та розкрийте механізм прийняття управлінських рішень за таких умов:

- а) затрати та вигоди розподіляються рівномірно, тобто $MC = MR$;
- б) затрати розподіляються рівномірно, а вигоди – нерівномірно;
- в) вигоди розподіляються рівномірно, а затрати – нерівномірно.

Задача 5. Визначить розмір державних закупівель і державного споживання, якщо $Y = 1000$, $C = 600$, $I = 300$, $I_g = 50$.

Тема 3.2. Фіскальна політика держави

Зміст теоретичної частини заняття

1. Фіскальна політика, її сутність та види.
2. Фіскальна політика і державний бюджет.

Опорні поняття

Автоматичний (вбудований) стабілізатор. Грошова база. Грошовий мультиплікатор. Грошові агрегати. Грошово-кредитна політика. Депозитний мультиплікатор. Державне регулювання економіки. Дисконтна ставка. Дискреційна фіскальна політика. Економічна політика. Змішана економіка. Крива Лаффера. Мультиплікатор державних витрат. Мультиплікатор збалансованого бюджету. Мультиплікатор податків. Недискреційна фіскальна політика. Фіскальна політика.

Питання і завдання для самоконтролю

1. Сутність недискреційної фіскальної політики.
2. Визначить короткострокові і довгострокові цілі фіскальної політики, її структуру.
3. Назвіть інструменти дискреційної фіскальної політики. Які закономірності відображає крива Лаффера?
4. У чому полягає суть мультиплікатора збалансованого бюджету. Як взаємодіють між собою мультиплікатор податків і мультиплікатор державних витрат?
5. Охарактеризуйте види бюджетно-податкової політики.
6. Розкрийте механізм автоматичних стабілізаторів.

7. Розкрийте зміст та взаємозв'язок між фактичним, структурним і циклічним бюджетними дефіцитами.
8. Побудуйте графік та поясніть механізм впливу прямих податків на обсяг виробництва і доходу в економіці.
9. Які концепції балансування державного бюджету ви знаєте? Розкрийте їх зміст. Яка концепція є панівною в сучасних умовах? Чому?
10. Охарактеризуйте види бюджетного дефіциту.
11. Розкрийте зміст і механізм взаємодії фіскальних і монетарних засобів впливу на економіку.

Практична частина заняття

Задача 1. Визначити простий мультиплікатор податків і величину зміни в податкових надходженнях, які забезпечують досягнення рівноважного ВВП, якщо: ВВП фактичний 56 млрд. грош. од., ВВП рівноважний 58 млрд. грош. од., гранична схильність до споживання 0,75.

Задача 2. Визначити простий мультиплікатор податків і величину зміни в податкових надходженнях, які забезпечують досягнення рівноважного ВВП, якщо: ВВП фактичний 150 млрд. грош. од., ВВП рівноважний 140 млрд. грош. од., гранична схильність до заощадження 0,25.

Задача 3. Визначити фактичне, потенційне і циклічне сальдо державного бюджету, якщо реальний ВВП становить 2000 грош. од., потенційний ВВП – 2200 грош. од., державні витрати – 620 грош. од., середня податкова ставка – 0,3.

Тема 3.3. Грошово-кредитна політика держави

Зміст теоретичної частини заняття

1. Грошовий ринок і грошовий мультиплікатор.
2. Грошово-кредитне регулювання, його особливості в Україні.

Опорні поняття

Грошовий мультиплікатор. Грошова база. Депозитний мультиплікатор. Номінальна процентна ставка. Монетарне правило. Облікова процентна ставка. Операції на відкритому ринку. Політика «дешевих грошей» або експансивна грошова політика (стимулююча). Політика «дорогих грошей» або рестрикційна грошова політика (стримуюча). Попит на гроші. Пропозиція грошей. Процентна ставка. Реальна процентна ставка. Ринок грошей. Рівняння кількісної теорії грошей.

Питання і завдання для самоконтролю

1. Дайте визначення пропозиції грошей та охарактеризуйте агрегати, з яких вона складається.
2. Поясніть параметри, які визначають величину та структуру грошової бази.
3. Розкрийте алгоритм мультиплікації грошової бази.
4. Поясніть, чому крива пропозиції грошей має додатний нахил.
5. Розкрийте інструментарій класичної теорії попиту на гроші.
6. У чому полягає вклад Кейнса в розвиток теорії попиту на гроші?
7. Розкрийте зміст і доцільність застосування політики «дорогих» і «дешевих» грошей.
8. Опишіть передатний механізм грошово-кредитної політики. В чому полягають відмінності між кейнсіанською та монетаристською трактовками передатного механізму?
9. Яку роль відіграють процентні ставки в передатному механізмі грошово-кредитної політики?
10. Проаналізуйте графічно стан рівноваги на грошовому ринку.
11. Поясніть дію грошового й депозитного мультиплікаторів.

Практична частина заняття

Задача 1. Визначити величини грошових агрегатів M_0 , M_1 , M_2 , M_3 та L , якщо в обігу знаходяться такі складові (млрд. грош. од.):

Строкові вклади	– 900
Готівка	– 200
Поточні вклади	– 650

Вклади клієнтів за трастовими операціями – 150

Державні короткострокові цінні папери – 100

Визначити рівень монетизації, якщо ВВП становить 500 млрд. грош. од.

Задача 2. Грошова маса становить 10 млрд. грош. од. Грошова одиниця здійснює в середньому 4 обороти. Умовний фізичний обсяг національного виробництва становить 400 млн. грош. од. Визначити середній рівень цін, а також його зміну при зростанні грошової маси на 10% та зниженні умовного фізичного обсягу національного виробництва на 5%.

Задача 3. Визначити зміну грошової пропозиції, якщо активи комерційних банків зростуть на 15 млн. грош. од., норматив обов'язкових резервів становитиме 12%, а коефіцієнт готівки дорівнюватиме 0,5.

Задача 4. Як зміниться пропозиція грошей, якщо вихідний приріст депозитів за рахунок грошової емісії становитиме 200 тис. грош. од., а норматив обов'язкових резервів 10%?

Задача 5. Фізичні особи поклали на депозит 200 тис. грош. од. Визначити зміну грошової пропозиції, якщо норматив обов'язкових резервів становить 5%.

Тема 3.4. Зайнятість та соціальний захист населення

Зміст теоретичної частини заняття

1. Поняття і форми зайнятості.
2. Державне регулювання зайнятості.
3. Проблеми нерівності у розподілі доходів. Крива Лоренца та коефіцієнт Джині.
Держава як суб'єкт соціального захисту населення.

Опорні поняття

Активні та пасивні методи державного регулювання зайнятості. Безробіття. Економічно активне населення. Інструменти соціальної політики. Крива Лоренца. Коефіцієнт Джині. Попит на робочу силу. Потенційний ВВП. Пропозиція робочої сили. Ринок праці. Рівень безробіття. Рівень зайнятості. Рівень повної зайнятості. Рівновага на ринку праці. Соціальна політика.

Питання і завдання для самоконтролю

1. Що таке ринок праці і які функції він виконує ?
2. Що таке інституціональне і не інституціональне населення?
3. У чому відмінності в розрахунку рівня зайнятості в методології МОТ та традиційному макроекономічному аналізі?
4. Поясніть механізм встановлення рівноваги на ринку праці.
5. У чому полягає сутність поняття «пропозиція праці», які фактори впливають на неї?
6. У чому полягає проблема нерівності доходів, які її причини?
7. У чому полягає сутність соціальної політики держави та які основні її завдання?

Практична частина заняття

Задача 1. За даними таблиці побудуйте криву Філіпса в короткостроковому періоді.

Рівень безробіття, %	1	2	3	4	5	6	7	8	9	10	11	12
Темп інфляції, %	52	40	28	20	13	10	6	7	1	-2	-3	-4

Проаналізуйте графік і дайте відповіді на такі запитання:

1. Які процеси в економіці країни графічно відображаються переміщенням по кривій Філіпса?
2. Що показує відрізок кривої Філіпса, розташований зліва від вертикальної лінії, яка виходить із точки природного безробіття?
3. Що показує відрізок кривої Філіпса, розташований праворуч від лінії, яка виходить із точки природного безробіття?
4. Що показує відрізок кривої Філіпса, розташований нижче осі абсцис?
5. Яке зрушення кривої Філіпса відповідає цілям державного регулювання економіки?

Задача 2. У таблиці наведено дані про трудові ресурси та зайнятість в n -му і $(n + 5)$ – му роках, коли економіка країни перейшла із кризи у фазу пожвавлення. Розрахуйте чисельність безробітних і рівень безробітних і рівень зайнятості в n -му і $(n + 5)$ -му роках.

Показники	n-й рік	(n + 5)-й рік
Робоча сила, млн. осіб	36,24	37,18
Зайняті, млн. осіб	32,71	35,54
Безробітні, млн. осіб		
Рівень безробіття, %		

Задача 3. Визначити величину інфляційного податку при рівні цін поточного року 1,2 і грошовій масі 4 млрд. грош. од., якщо рівень цін попереднього року становив 1,0.

Тема 3.5. Макроекономічна політика у відкритій економіці

Зміст теоретичної частини заняття

1. Рівноважний обсяг виробництва і доходу у відкритій економіці.
2. Рівновага товарного, грошового і зовнішнього ринків. Модель Манделла-Флемінга для малої відкритої економіки.

Опорні поняття

Валютний демпінг. Валютний курс. Валютно-фінансовий механізм. Гнучкий валютний курс. Граничної схильності до імпорту. Експорт. Зовнішньоекономічна діяльність. Зовнішня торгівля. Імпорт. Котирування. Крос-котирування. Мито. Міжнародні організації. Мультиплікатора витрат у відкритій економіці. Номінальний валютний курс. Платіжний баланс. Протекціонізм. Пряме котирування. Обернене котирування. Реальний валютний курс. Тариф. Торговельний баланс. Фіксований валютний курс.

Питання і завдання для самоконтролю

1. Що таке зовнішньоекономічна діяльність та яка її структура?
2. Назвіть основні складові платіжного балансу?
3. У чому особливості формування платіжного балансу різних країн?
4. Що таке валютний курс та які фактори його визначають?
5. Поясніть відмінності між протекціонізмом і вільною торгівлею, розкрийте зміст інструментів змішаної торговельної політики.

6. Запишіть функцію чистого експорту і за допомогою графіка поясніть вплив окремих чинників на чистий експорт.
7. Розкрийте властивості моделі Манделла-Флемінга і роль світової процентної ставки в міжнародній міграції капіталу.
8. Запишіть рівняння кривих моделі Манделла-Флемінга і за допомогою графіка поясніть властивості цих кривих.
9. Проаналізуйте графічно результати впливу фіскальної, монетарної і торговельної політики на доход і валютний курс в умовах фіксованого курсоутворення.
10. Продемонструйте графічно мультиплікативний вплив чистого експорту на ВВП, запишіть і поясніть мультиплікатор витрат у відкритій економіці.
11. Зробіть порівняльний аналіз основних теорій зовнішньої торгівлі і висловіть свою думку щодо переваг України відносно її торговельних партнерів.

Практична частина заняття

Задача 1. Визначте і прокоментуйте величину граничної схильності до імпорту, якщо при середній податковій ставці 20% маємо наступні дані за 2007 і 2008 рр. (млрд. грош. од.).

	2007	2008
ВВП (Y)	200	280
Імпорт (Im)	12	16

Задача 2. Розрахуйте і прокоментуйте величину мультиплікатора витрат у відкритій економіці, якщо гранична схильність до заощадження 0,2, ставка оподаткування 10%, приріст імпорту 20 млн. грош. од., приріст ВВП 100млн. грош. од.

Задача 3. Розрахуйте і прокоментуйте величину реального валютного курсу гривні і євро (пряме котирування), якщо номінальний курс $e_n = 1 : 5$; зростання цін в Україні склало 25%, а в країнах ЄС 3%.

Задача 4. Державні видатки та чисті податки збільшилися на 100 тис. грош. од. Гранична схильність до споживання 0,75. Податкова ставка (коефіцієнт) 0,2. Визначити мультиплікатори державних видатків, податків і збалансованого бюджету у відкритій економіці.

Задача 5. У країні позитивне сальдо торговельного балансу за рік складає 25 тис. грош. од. Відомо, що вартість імпорту на 20% менша від вартості експорту. Визначити: обсяг експорту та імпорту країни.

2. Матеріали до організації самостійної роботи студентів

2.1. ТИПОВІ ЗАДАЧІ ТА ЇХ РОЗВ'ЯЗАННЯ

Задача 1. Визначити величину ВВП, якщо:

Валовий випуск (ВВ)	– 1000 од.
Матеріальні витрати (МЗ)	– 500 од.
Непрямі (продуктові) податки (Тк)	– 200 од.
Субсидії (З)	– 100 од.

Вирішення:

$$\text{ВВП} = \text{ВВ} - \text{МЗ} + \text{Тк} - \text{З} = 1000 - 500 + 200 - 100 = 600 \text{ од.}$$

Задача 2. Визначити величини валового національного доходу (ВНД) і валового національного розташовуваного доходу (ВНРД), якщо:

1) факторні доходи резидентів за рубежем	– 400 од.
2) факторні доходи нерезидентів у даній країні	– 500 од.
3) трансферти нерезидентів резидентам	– 100 од.
4) трансферти резидентів нерезидентам	– 200 од.
5) ВВП країни	– 1000 од.

Вирішення:

$$\text{ВНД} = 5) + 1) - 2) = 1000 + 400 - 500 = 900 \text{ од.}$$

$$\text{ВНРД} = \text{ВНД} + 3) - 4) = 900 + 100 - 200 = 800 \text{ од.}$$

Задача 3. Визначити ВВП, ЧВП, НД, ОД і ОДПСП, якщо:

1) імпорт	– 50 од.
2) споживчі видатки	– 250 од.
3) державні видатки	– 100 од.
4) експорт	– 40 од.

5) амортизація	– 10 од.
6) чисті приватні внутрішні інвестиції	– 60 од.
7) непрямі податки	– 30 од.
8) індивідуальні податки	– 20 од.
9) валовий прибуток	– 200 од.
10) податки на прибуток	– 60 од.
11) чиста (нерозподілений прибуток)	– 120 од.
12) трансферти	– 50 од.

Вирішення:

$$\text{ВНП} = 2) + (5) + 6)) + 3) + (4) - 1)) = 250 + (10 + 60) + 100 + (40 - 50) = 410 \text{ од.}$$

$$\text{ЧНП} = \text{ВНП} - 5) = 410 - 10 = 400 \text{ од.}$$

$$\text{НД} = \text{ЧНП} - 7) = 400 - 30 = 370 \text{ од.}$$

$$\text{ЛД} = \text{НД} - 10) - 11) + 12) = 370 - 60 - 120 + 50 = 240 \text{ од.}$$

$$\text{ЛДПУН} = \text{ЛД} - 8) = 240 - 20 = 220 \text{ од.}$$

Задача 4. Номінальний ВВП – 2 млрд. грош. од. Ціни знизилися за рік на 10%.

Визначити дефлятор і реальний ВВП.

Вирішення:

$$Д (\text{дефлятор}) = 0,9.$$

$$Д (\text{дефлятор}) = \text{ВВП}_{\text{номін.}} : \text{ВВП}_{\text{реал.}} \Rightarrow \text{ВВП}_{\text{реал.}} = \text{ВВП}_{\text{номін.}} : \text{дефлятор.}$$

$$\text{Реальний ВВП} = 2 : 0,9 = 2,2 \text{ млрд. грош. од.}$$

Задача 5.

Населення країни	– 10 млн. чол.
Непрацевдатні й вибулі зі складу робочої сили	– 2 млн. чол.
Фрикційно безробітні	– 0,4 млн. чол.
Структурно безробітні	– 0,2 млн. чол.
Циклічно безробітні	– 0,2 млн. чол.

Визначити рівні безробіття, зайнятості, природний рівень безробіття й рівень повної зайнятості.

Вирішення:

Рівень безробіття = $(0,4 + 0,2 + 0,2) : (10 - 2) \times 100\% = 10\%$.

Рівень зайнятості = $100 - \text{рівень безробіття} = 100 - 10 = 90\%$.

Природний рівень безробіття = $(0,4 + 0,2) : (10 - 2) = 7,5\%$.

Рівень повної зайнятості = $100 - \text{прир. рівень безробіття} = 92,5\%$.

Задача 6.

Номінальний ВВП – 2 млрд. грош. од.

Ріст цін за рік – 25%.

Фактичний рівень безробіття – 10%.

Природний рівень безробіття – 6%.

Визначити дефлятор, реальний ВВП, відносне відставання реального ВВП від потенційного, величину потенційного ВВП.

Вирішення:

Дефлятор = 1,25.

Реальний ВВП = $\text{Номінальний ВВП} : \text{дефлятор} = 2 : 1,25 = 1,6 \text{ млрд. гр. од.}$

Відставання реального ВВП – за законом Оукена: 1% перевищення факт. рівня безробіття над її природним рівнем – 2,5% відставання реального ВВП від потенційного.

$1\% - 2,5\%$,

$(10 - 6)\% - x\%$,

$x = 10\%$.

Ставимо нову пропорцію:

потенційний ВВП = $x - 100\%$;

реальний ВВП = $1,6 - (100 - 10)\%$;

$x = 1,78 \text{ млрд. гр. од.}$

Задача 7. Дефлятор 2001 року (I1) – 1,1. Дефлятор 2002 року (I2) – 1,21.

Визначите середньорічний темп інфляції й кількість років, необхідне для подвоєння цін.

Вирішення:

$$T = (I_2 - I_1) : I_1 \times 100 = (1,21 - 1,1) : 1,1 \times 100 = 10\%.$$

ДО (кількість років, що потрібні для подвоєння цін) = $70 : T = 70 : 10 = 7$ років.

Задача 8. Визначити депозитний мультиплікатор, якщо коефіцієнт готівки $cr = CU / D$. Норматив обов'язкових резервів rr становить 12%.

Вирішення:

$$m_d = 1 : rr,$$

$$m_d = 1 : 0,12 = 8,33.$$

Задача 9. Визначити приріст грошової пропозиції, якщо вихідний приріст депозитів за рахунок грошової емісії становить 200 тис. гр. од., норматив обов'язкових резервів 10%.

Вирішення:

$$m_d = 1 : rr = 1 : 0,1 = 10;$$

$$\Delta M_s = \Delta D = \Delta D_0 \times m_d = 200000 \times 10 = 2 \text{ млн. гр. од.}$$

Задача 10. Депозити фізичних осіб становлять 100 тис. гр. од. Як зміниться грошова пропозиція, якщо норматив обов'язкових резервів становить 5%?

Вирішення:

$$m_d = 1 : rr = 1 : 0,05 = 20;$$

$$\Delta M_s = \Delta D_0 \times (m_d - 1) = 100000 \times (20 - 1) = 1900 \text{ тис. гр. од.}$$

Задача 11. Як зміниться грошова пропозиція, якщо активи комерційних банків зросли на 10 млн. гр. од., норматив обов'язкових резервів становить 10%, коефіцієнт готівки становить 0,2?

Вирішення:

$$m_m = (1 + cr) : (cr + rr) = (1 + 0,2) : (0,1 + 0,2) = 4;$$

$$\Delta M_s = \Delta H \times m_m = 10 \text{ млн. грн.} \times 4 = 40 \text{ млн. гр. од.}$$

Задача 12. Сумарні резерви комерційного банку складають 220 млн. гр. од. Депозити дорівнюють 950 млн. гр. од. Обов'язкова норма резервування депозитів складає 20%.

Як може змінитися пропозиція грошей, якщо банк вирішить використувати усі свої надлишкові резерви для видачі позичок?

Вирішення:

При нормі резервування $rr = 20\%$ сума обов'язкових резервів R , складе:

$$R = 950 \times 0,2 = 190 \text{ млн. гр. од.}$$

Отже, надлишкові резерви дорівнюють: $E = 220 - 190 = 30$ млн. гр. од. Якщо усі вони будуть використані для видачі позик, то додаткова пропозиція грошей може скласти: $\Delta M = 30 \times 1 : 0,2 = 150$ млн. гр. од.

У даному випадку ми можемо використовувати лише банківський мультиплікатор $1/rr$, оскільки не маємо даних про грошову базу і співвідношення готівка-депозити. Отримана сума є максимально можливим розширенням пропозиції грошей, якщо вони не виходять за межі банківської системи.

Задача 13. Витрати домогосподарств на споживання: $C = 100 + 2 : 9Y$.

Розрахуйте витрати домогосподарств на споживання і величину заощаджень, а також середню схильність до споживання і середню схильність до заощаджень, якщо дохід (Y) дорівнює 900 гр. од. Визначте граничну схильність до споживання і граничну схильність до заощаджень при зростанні наявного доходу з 900 до 1800 гр. од.

Вирішення:

Функція споживання: $C = 100 + 2/9Y$. При доході в 900 гр. од. витрати домогосподарства на споживання складатимуть:

$$C = 100 + 2/9 \times 900 = 300 \text{ (грн.)}$$

Так як $Y = C + S$, то

$$S = Y - C = 900 - 300 = 600 \text{ (гр. од.)}$$

Середня схильність до споживання:

$$APC = \frac{C}{Y} = \frac{300}{900} = 1/3.$$

Це означає, що 33,3% свого наявного доходу домогосподарство витрачає на споживання.

$$APC + APS = 1;$$

$$APS = 1 - APC = 1 - 1/3 = 2/3.$$

Це означає, що 66,7% свого наявного доходу домогосподарство заощаджує.

При зміні доходу до 1800 гр. од.:

$$C = 100 + 2/9 \times 1800 = 500 \text{ (гр. од.)}.$$

Таким чином, при зростанні наявного доходу в 2 рази споживання збільшиться у 1,7 рази, гранична схильність до споживання складатиме 0,22 ($MPC = \frac{\Delta C}{\Delta Y}$); а гранична схильність до заощаджень:

$$MPS = \frac{\Delta S}{\Delta Y} = 1 - MPC;$$

$$MPS = 1 - 0,22 = 0,78.$$

Задача 14. За наведеними даними заповніть таблицю:

Y	C	S	APC	APS	MPC	MPS
0	20					
50	50					
100	80					
150	110					
200	140					

Складіть рівняння споживання і заощадження.

Вирішення:

$$Y = C + S, \text{ звідси } S = Y - C;$$

$$APC = C : Y;$$

$$APS = S : Y;$$

$$MPC = \Delta C : \Delta Y;$$

$$MPS = \Delta S : \Delta Y.$$

Y	C	S	APC	APS	MPC	MPS
0	20	-20	-	-	-	-
50	50	0	1	0	0,6	0,4
100	80	20	0,8	0,5	0,6	0,4
150	110	40	0,73	0,27	0,6	0,4
200	140	60	0,7	0,3	0,6	0,4

$$M_i = 1 : MPS = 1 : 0,4 = 2,5;$$

$$C = C_a + MPC \times D; C = 20 + 0,6D;$$

$$S = -C_a + MPS \times D; S = -20 + 0,4D.$$

Задача 15. Припустимо, рівняння споживання та інвестицій мають вигляд:
 $C = 0,8 \times D + 20; I = 10$. Визначити рівноважний ВВП (Y) за методом «витрати – випуск».

Вирішення:

$$Y = C + I \text{ – умова рівноваги,}$$

$$Y = (0,8 \times D + 20) + 10.$$

Якщо умовою рівноваги є вираження $Y = D$, то

$$Y = D = (0,8 \times D + 20) + 10.$$

Після перетворень одержуємо:

$$D - 0,8 \times D = 20 + 10;$$

$$Y = D = 150 \text{ – рівноважний обсяг виробництва.}$$

Задача 16. Припустимо, рівняння споживання та інвестицій мають вигляд:
 $C = 0,8 \times D + 20; I = 10$.

Визначити рівноважний ВВП методом «вилучень – ін'єкцій».

Вирішення:

Умовою рівноваги є вираження: $S = I$. З попередньої теми використовуємо перехід від рівняння C до рівняння S , тобто

$$S = -C_a + (1 - MPC) \times D, \text{ або } S = -C_a + MPS \times D.$$

Оскільки $MPC + MPS = 1$, то

$$MPS = 1 - MPC;$$

$$MPS = 1 - 0,8 = 0,2.$$

Тоді у нашому прикладі

$$S = 0,2 \times D - 20.$$

Якщо $S = I$, то

$$0,2D - 20 = 10;$$

$$D = Y = 150 \text{ – рівноважний обсяг виробництва.}$$

Задача 17. Визначити двома способами рівноважний ВВП, якщо рівняння споживання та інвестицій мають вигляд: $C = 40 + 0,8D$; $I = 30$.

Вирішення:

Метод «витрати – випуск»: $D = C + I$ – умова рівноваги.

$$D = (40 + 0,8D) + 30;$$

$$0,2D = 70; D = \text{ВВП} = 350.$$

Метод «вилучення – ін'єкції»: $S = I$ – умова рівноваги. Рівняння заощадження має загальний вигляд:

$$S = -C + \text{MPS} \times D;$$

$$\text{MPC} + \text{MPS} = 1 \Rightarrow \text{MPS} = 1 - \text{MPC} = 1 - 0,8 = 0,2.$$

Рівняння заощадження відповідно до умов задачі:

$$S = -40 + 0,2D;$$

$$-40 + 0,2D = 30;$$

$$0,2D = 70;$$

$$D = Y = 350 \text{ – рівноважний ВВП.}$$

Задача 18. Відомо, що ВВП реальний (фактичний) – 200 гр. од., ВВП рівноважний – 300 гр. од., $\text{MPC} = 0,6$.

Визначити величину інвестицій, яка забезпечує досягнення рівноважного ВВП.

Вирішення:

$$M_i = \Delta \text{ВВП} : \Delta I \Rightarrow \Delta I = \Delta \text{ВВП} : M_i;$$

$$M_i = 1 : (1 - \text{MPC}) = 1 : (1 - 0,6) = 2,5;$$

$$\Delta I = (300 - 200) : 2,5 = 40.$$

Інвестиції повинні зрости на 40 гр. од., що забезпечить досягнення рівноважного ВВП.

Задача 19. Національну економіку описує система рівнянь: $Y = C + I + G$; $C = 150 + 0,8(Y - T)$; $I = 190$; $G = 250$, $T = 150$.

Визначити, чи є ВВП рівноважним. Якщо $Y = 2500$, то наскільки збільшаться інвестиції у запаси?

Вирішення:

1) $Y = 150 + 0,8(Y - 150) + 250 + 190$. Звідси: $Y = 2350$.

2) якщо $Y = 2500$, то інвестиції у запаси збільшаться на 150: $150 = 2500 - 2350$.

Задача 20. У 2006 р. ВВП країни склав 200 млрд. гр. од., а чисельність населення – 40 млн. чол. У 2007 р. величина ВВП становила 210 млрд. гр. од. при збільшенні населення на 2%.

Визначити темпи зростання і приросту ВВП, а також ВВП на душу населення.

Вирішення:

Темп зростання ВВП ($T_{зр}^{ВВП}$):

$$T_{зр}^{ВВП} = \frac{ВВП_{2007}}{ВВП_{2006}} \times 100 = \frac{210}{200} \times 100 = 105\%.$$

Темп приросту ВВП ($T_{пр}^{ВВП}$):

$$T_{пр}^{ВВП} = T_{зр} - 100 = 105 - 100 = 5\%,$$

$$\text{або } T_{пр}^{ВВП} = \frac{ВВП_{2007} - ВВП_{2006}}{ВВП_{2006}} \times 100 = \frac{210 - 200}{200} \times 100 = 5\%.$$

Темп зростання ВВП на душу населення ($T_{зр}^{ВВП/нас}$):

$$T_{зр}^{ВВП/нас} = \frac{\frac{ВВП_{2007}}{Нас_{2007}}}{\frac{ВВП_{2006}}{Нас_{2006}}} \times 100 = \frac{\frac{210000}{40 \times 1,02}}{\frac{200000}{40}} \times 100 \approx 102,9\%,$$

$$\text{або } T_{зр}^{ВВП/нас} = \frac{T_{зр}^{ВВП}}{T_{зр}^{нас}} \times 100 = \frac{105}{102} \times 100 \approx 102,9\%.$$

Темп приросту ВВП на душу населення ($T_{пр}^{ВВП/нас}$):

$$T_{пр}^{ВВП} = T_{зр}^{ВВП/нас} - 100 = 102,9 - 100 = 2,9\%.$$

Задача 21. Темпи приросту ВВП, капіталу і праці склали відповідно 7%, 12% і 3%, а частка капіталу в сумі витрат становить 40%. Обчислити залишок Солоу.

Вирішення:

Оскільки
$$\frac{\Delta Y}{Y} = \frac{\Delta A}{A} + a \frac{\Delta K}{K} + (1-a) \frac{\Delta L}{L},$$

то
$$\frac{\Delta A}{A} = \frac{\Delta Y}{Y} - a \frac{\Delta K}{K} - (1-a) \frac{\Delta L}{L} = 7 - 0,4 \times 12 - (1 - 0,4) \times 2 = 7 - 4,8 - 1,2 = 1,0\% .$$

Задача 22. Величина ВВП країни складає 10 млрд. гр. од, кількість зайнятих – 2 млн. осіб, норма амортизації – 6%, вартість капіталу – 25 млрд. гр. од. Обчислити норму заощаджень s' , за якою забезпечується стійкий рівень капіталоозброєності.

Вирішення:

За моделлю Солоу, при стійкому рівні капіталоозброєності $\Delta k = 0$, тобто

$$\Delta k = s' \times y - d \times k = 0,$$

$$s' \times y = d \times k,$$

$$s' = \frac{d \times k}{y} = \frac{d \times \frac{K}{L}}{\frac{Y}{L}} = \frac{0,06 \times \frac{25000}{2}}{\frac{10000}{2}} = 0,15, \text{ тобто } 15\%.$$

Задача 23. При величині ВВП 100 млрд. гр. од. кількість зайнятих складає 10 млн. осіб, норма амортизації – 13%, норма заощаджень – 15%, приріст населення – 2%. Обчислити капіталоозброєність k за якою забезпечується критична величина інвестицій.

Вирішення:

При критичній величині інвестицій $\Delta k = 0$, тобто

$$\Delta k = s' \times y - (d + n) \times k = 0,$$

$$s' \times y = (d + n) \times k,$$

$$k = \frac{s' \times y}{d + n} = \frac{s' \times \frac{Y}{L}}{d + n} = \frac{0,15 \times \frac{100000}{10}}{0,13 + 0,02} = 10000 \text{ гр. од. на одну особу.}$$

Задача 24. Використовуючи модель Домара-Харрода, визначте темп приросту ВВП, якщо норма заощаджень складає 20%, а капіталомісткість продукту (відношення приросту капіталу до приросту продукту) дорівнюється 2,5.

Вирішення:

Оскільки $\frac{\Delta Y}{Y} = \frac{s'}{K_y}$, то $\frac{\Delta Y}{Y} = \frac{0,2}{2,5} = 0,08$, тобто приріст ВВП склав 8%.

Задача 25. В умовах економічної рівноваги та повної зайнятості державні закупівлі збільшилися на 20 млн. гр. од., а непрямі податки на бізнес – на 10 млн. гр. од.

Розрахуйте інфляційний розрив при умові, що гранична схильність до споживання дорівнює 0,8.

Вирішення:

Мультиплікатор державних витрат $m_g = \Delta Y / \Delta G = 1 / (1 - MPC)$, тобто дорівнює 5.

Мультиплікатор податків $m_t = -\Delta Y / \Delta T = -MPC / (1 - MPC)$, тобто дорівнює (-4).

З врахуванням мультиплікаторів отримуємо:

$$\Delta G \times m_g = 20 \times 5 = 100 \text{ млн. гр. од.};$$

$$\Delta T \times m_t = 10 \times (-4) = -40 \text{ млн. грн.}$$

Отже, інфляційний розрив буде дорівнювати $100 - 40 = 60$ млн. гр. од.

Задача 26. За наведеними даними скласти платіжний баланс умовної країни У, класифікуючи кожну з операцій як кредит або дебет.

Операція	Обсяг (млн. гр. од.)
Експорт нафти	6
Імпорт зерна	5
Експорт зброї	2
Доходи від туризму іноземців в країну У	6
Грошові перекази іноземцям із країни У	2
Придбання акцій приватних корпорацій Франції	6
Придбання золота у іноземних громадян	1

Вирішення:

Кредит		Дебет	
Експорт нафти	6	Імпорт зерна	5
Експорт зброї	2	Грошові перекази іноземцям	2
Доходи від туризму іноземців в країну У	6	Придбання акцій	6
		Придбання золота	1

Задача 27. У країні позитивне сальдо торговельного балансу за рік складає 25 тис. грошових одиниць. Відомо, що вартість імпорту на 20% менша від вартості експорту.

Визначити: обсяг експорту та імпорту країни.

Вирішення:

Експорт - імпорт = сальдо.

Припустимо, що x – сума експорту, тоді

$$x - 0,8x = 25;$$

$$x = 125 \text{ тис. гр. од.}$$

Таким чином, експорт країни дорівнює 125 тис. гр. од., а імпорт $0,8 \times 125 = 100$ тис. гр. од.

Задача 28. Розрахуйте і прокоментуйте величину реального валютного курсу гривні і євро (пряме котирування), якщо номінальний курс $e_n = 1 : 10$; зростання цін в Україні склало 22%, а в країнах ЄС – 5%.

Вирішення:

$$e_r = e_n \times \frac{I_p^1}{I_p^0}, \text{ де } e_n \text{ – номінальний курс, } I_p^1 \text{ – індекс цін в ЄС, а } I_p^0 \text{ – в Україні.}$$

$$e_r = e_n \times \frac{I_p^1}{I_p^0} = \frac{1}{10} \times \frac{1,05}{1,22} \approx 1 : 11,62, \text{ тобто реальний курс гривні нижче номінального}$$

за рахунок більш високої інфляції.

Задача 29. Визначте і прокоментуйте величину граничної схильності до імпорту (MPI), якщо при середній податковій ставці 30% маємо наступні дані за 2007 і 2008 рр.(млрд. гр. од.):

	2007	2008
ВВП (Y)	150	200
Імпорт (Im)	10	12

Вирішення:

$$MPI = \frac{\Delta Im}{\Delta Y \times (1-t)} = \frac{12-10}{(200-150) \times (1-0,3)} \approx 0,006.$$

Одиниця приросту ВВП з урахуванням оподаткування забезпечує приріст імпорتنих закупівель на 0,006.

Задача 30. Розрахуйте і прокоментуйте величину мультиплікатора витрат у відкритій економіці, якщо гранична схильність до заощадження (MPS) – 0,4, ставка оподаткування – 20%, приріст імпорту – 10 млрд. гр. од., приріст ВВП – 80 млрд. гр. од.

Вирішення:

$$m_e = \frac{1}{1 - (MPC - MPI) \cdot (1-t)};$$

$$MPC = 1 - MPS = 1 - 0,4 = 0,6;$$

$$MPI = \frac{\Delta Im}{\Delta Y \times (1-t)} = \frac{10}{80 \times (1-0,2)} \approx 0,16;$$

$$m_e = \frac{1}{1 - (MPC - MPI) \times (1-t)} = \frac{1}{1 - (0,6 - 0,16) \times (1-0,2)} \approx 1,54.$$

Зростання автономних витрат у відкритій економіці на 1 забезпечує приріст ВВП на 1,54.

2.2. ТЕСТОВІ ЗАВДАННЯ. ПОРЯДОК І КРИТЕРІЇ ОЦІНЮВАННЯ ТЕСТОВОГО КОНТРОЛЮ ЗНАНЬ, НАВИЧОК ТА ВМІНЬ СТУДЕНТІВ

ЗМ 1. Теоретичні аспекти макроекономічного аналізу

I. Чи правильні наступні твердження?

1. Стрижнем кейнсіанської філософії макроекономіки є те, що ринкова система не має автоматичного механізму, який забезпечує повну зайнятість ресурсів.

А. Так.

Б. Ні.

5. Позитивна функція макроекономіки спрямована на вивчення:
- А. Фактичного стану виробництва.
 - Б. Шляхів подолання спаду виробництва.
 - В. Факторів економічного зростання.
 - Г. Методів державного регулювання економіки.
6. Макроекономічні моделі показують:
- А. Об'єктивне зростання показників.
 - Б. Взаємозв'язок між макропоказниками.
 - В. Зв'язок між державними суб'єктами.
 - Г. Зв'язок між екзогенними величинами.
7. При обчисленні ВВП подвійний рахунок виникає тоді, коли підсумовують:
- А. Додану вартість, створену на всіх стадіях виробництва товарів і послуг.
 - Б. Вартість кінцевих і проміжних товарів і послуг.
 - В. Вартість лише кінцевих товарів і послуг.
 - Г. Вартість приросту запасів у даному році.
 - Д. Державні закупівлі товарів і послуг.
8. Якщо ВНП України перевищує ВВП, то:
- А. Реальний ВВП перевищує номінальний ВВП.
 - Б. Фактичний ВВП перевищує природний ВВП.
 - В. Виробництво проміжних товарів і послуг перевищує виробництво кінцевих товарів і послуг.
 - Г. Українські фактори виробництва створюють за кордоном більше доходу, ніж іноземні фактори виробництва в Україні.
 - Д. Іноземні фактори виробництва створюють в Україні більше доходу, ніж українські фактори виробництва за кордоном.
9. Номінальний ВВП вимірюється:
- А. В експортних цінах.
 - Б. В ринкових поточних цінах.
 - В. В базових (незмінних) цінах.
 - Г. В цінах попереднього періоду.

10. Чистий валовий продукт дорівнює валовому внутрішньому продукту, з якого відраховано:
- А. Амортизацію.
 - Б. Заробітну плати і амортизацію.
 - В. Податки.
 - Г. Заробітну плату, амортизацію та податки.
11. Заробітна плата враховується при розрахунку:
- А. ВВП методом доходів.
 - Б. ВВП методом витрат.
 - В. Чистого експорту.
 - Г. Чистих субсидій державним підприємствам.
12. Щоб визначити величину національного доходу, потрібно:
- А. Відняти з величини ВВП суму зносу основних фондів.
 - Б. Відняти з величини ВВП суму амортизаційних відрахувань за рік і суму чистих непрямих податків.
 - В. Додати до ВВП суму прибутків, отриманих громадянами даної країни за кордоном.
 - Г. Додати до ВВП непрямі податки.
13. Особи, що не досягли працездатного віку або вийшли на пенсію, особи, що знаходяться в тривалій ізоляції, інваліди I та II груп та інші групи населення, що різних причин не можуть працювати, складають категорію:
- А. Економічно неактивного населення.
 - Б. Незайнятого населення.
 - В. Робочої сили.
 - Г. Інституціонального населення.
 - Д. Усі відповіді неправильні.
14. Особи, які не відносяться до групи інституціонального населення та не працюють, не шукають роботу, не готові до неї приступити відносяться до категорії:
- А. Безробітних.
 - Б. Незайнятих.

- В. Економічно неактивного населення.
 - Г. Неінституціонального населення.
 - Д. Усі відповіді неправильні.
15. Відповідно до методології МОП для оцінки економічної активності, зайнятості та безробіття населення слід розглядати вікову групу:
- А. Все населення незалежно від віку.
 - Б. 15-70 років.
 - В. 16-55 років для жінок та 16-60 років для чоловіків.
 - Г. Старше 21 року.
 - Д. Молодше 70 років.
16. Існування циклічного безробіття:
- А. Пояснюється припущенням Кейнса, що заробітна плата не росте в умовах надлишкового попиту на ринку праці.
 - Б. Пояснюється припущенням Кейнса, що заробітна плата не знижується в умовах надлишкового попиту на ринку праці.
 - В. Визнається навіть економістами класичної школи.
 - Г. Відіграє незначну роль у загальному рівні безробіття.
 - Д. Усі попередні відповіді неправильні
17. Дж. М. Кейнс вважав, що:
- А. Уряд повинен використовувати державні закупівлі і податки, щоб сприяти зниженню безробіття.
 - Б. У ринковій системі є механізми, здатні самостійно в короткий термін забезпечити високий рівень зайнятості.
 - В. Економіка має розвиватися на основі централізованого планування.
 - Г. Необхідно знищити приватну власність.
 - Д. Усі попередні відповіді неправильні.
18. Особа, яка сподівається незабаром знову одержати роботу:
- А. Відноситься до розряду зайнятих.
 - Б. Відноситься; до безробітного.
 - В. Не враховується в складі робочої сили.

Г. Розглядається як не цілком зайнята.

Д. Розглядається, що як утратив надію знайти роботу.

19. Якщо в цілому в національній економіці пропозиція робочої сили перевищує попит на неї, то має місце:

А. Відносне безробіття.

Б. Структурне безробіття.

В. Абсолютне безробіття.

Г. Відкрите безробіття.

Д. Інституційне безробіття.

20. Природний рівень безробіття можна розрахувати як суму:

А. Структурного та циклічного безробіття.

Б. Фрикційного та структурного безробіття.

В. Добровільного та фрикційного безробіття.

Г. Відносного та інституціонального безробіття.

Д. Фрикційного та сезонного безробіття.

21. Закон Оукена виражає кількісну залежність між:

А. Зміною обсягу національного виробництва та зміною безробіття.

Б. Рівнем безробіття і темпами інфляції.

В. Зміною обсягу національного виробництва та процентною ставкою.

Г. Фактичним і природним обсягами національного виробництва.

22. Вважають ринок праці є саморегульованою системою, що здатна самостійно поновлювати свій рівноважний стан при повній зайнятості:

А. Кейнсіанці.

Б. Меркантилісти.

В. Інституціоналісти.

Г. Неокласики.

Д. Усі відповіді неправильні.

23. Суб'єктами ринку праці є:
- А. Наймані робітники.
 - Б. Роботодавці.
 - В. Профспілки.
 - Г. Держава.
 - Д. Усі відповіді правильні.
24. Основним чинником попиту та пропозиції на ринку праці є:
- А. Заробітна плата.
 - Б. Технологіями виробництва.
 - В. Продуктивністю праці.
 - Г. Чисельність населення, його статево-вікова структура та територіальний розподіл.
 - Д. Традиції, культура, звички, релігія, основні мотиви до праці в суспільстві тощо.
25. Що не спричиняє інфляцію пропозиції:
- А. Зростання цін на матеріальні ресурси, зокрема на енергоносії.
 - Б. Надмірне зростання грошової маси.
 - В. Мілітаризована економіка.
 - Г. Зростання реальних процентних ставок.
 - Д. Значне зростання номінальної заробітної плати.
26. Згідно з монетаристським поглядом, єдиною причиною інфляції є:
- А. Структурні особливості національної економіки.
 - Б. Спіраль «зарплата-ціни», яка виникає за значного зростання номінальної заробітної плати.
 - В. Надмірний темп приросту грошової маси порівняно з темпами зростання ВВП.
 - Г. Підвищення процентних ставок.
 - Д. Інфляційні очікування виробників товарів і послуг.

27. Інфляцію пропозиції можна проілюструвати:
- А. Переміщенням кривої сукупної пропозиції вліворуч.
 - Б. Переміщенням кривої сукупної пропозиції праворуч.
 - В. Переміщенням кривої сукупного попиту праворуч.
 - Г. Переміщенням кривої сукупного попиту ліворуч.
 - Д. Усі твердження неправильні.
28. Що не передбачає антиінфляційна стратегія:
- А. Ефективну монетарну політику.
 - Б. Впорядкування державних фінансів.
 - В. Раціоналізацію структури національної економіки.
 - Г. Раціоналізацію зовнішньоекономічної діяльності.
 - Д. Періодичне заморожування цін і заробітної плати.
29. Що не спричиняє інфляцію попиту:
- А. Монополізація окремих галузей національної економіки.
 - Б. Надмірні державні видатки.
 - В. Зростання чистого експорту.
 - Г. Очікування щодо зростання цін у майбутньому.
 - Д. Стимулювальна стабілізаційна політика, спрямована на зниження рівня безробіття.
30. Передбачена незбалансована інфляція супроводжується:
- А. Перерозподілом доходів між боржниками і кредиторами.
 - Б. Зниженням реальної вартості заощаджень.
 - В. Падінням ефективності національної економіки.
 - Г. Правильні відповіді – А і Б.
 - Д. Усі твердження правильні.

III. Виберіть літеру, яка відповідає правильному варіанту відповіді

- | | | | | |
|----|----------------|----------------|----------------|----------------|
| 1. | А | Б | В | Г |
| | якщо правильно | якщо правильно | якщо правильно | якщо правильні |
| | тільки 2,3, | тільки 1, | тільки 3,4, | усі варіанти. |

- в базових цінах;
- вартість усіх товарів та.

2. Стагфляція – це

- супроводжується;
- інфляція, що;
- безробіття і;
- падіння виробництва;
- високим рівнем.

V. Тест-задачі

1. Якщо ВВП країни у 2005 році становив 15000. гр. од., а у 2006 році – 15450. гр. од., то темп його приросту за цей період дорівнюватиме (х%):
 - А. 3,0.
 - Б. 103.
 - В. 2,91.
 - Г. 1,45.
 - Д. 145.
2. Якщо рівень інфляції становить 10%, то скільки років знадобиться для її здвоєння?
 - А. 7.
 - Б. 10.
 - В. 8.
 - Г. 8,75.
 - Д. 6,8.
3. Якщо номінальний ВВП становить 4,5 млн. грошових одиниць, а ціни зросли на 11%, то реальний ВВП становить:
 - А. 4,4 млн. гр. од.
 - Б. 49,5 млн. гр. од.
 - В. 4,05 млн. гр. од.
 - Г. 4,09 млн. гр. од.
 - Д. 4,5 млн. гр. од.

II. Виберіть правильну відповідь

1. Недостатній сукупний попит приводить:
 - А. до зростання фрикційного безробіття.
 - Б. до зростання структурного безробіття.
 - В. до зростання циклічного безробіття.
 - Г. до зростання прихованого безробіття.
 - Д. усі попередні відповіді невірні.
2. На сукупний попит динаміка рівня цін впливає:
 - А. Прямо.
 - Б. Обернено.
 - В. Незначно.
 - Г. Опосередковано.
 - Д. Усі відповіді неправильні.
3. Сукупна пропозиція – це:
 - А. Обсяг реального ВВП, який виробники пропонують для продажу з метою отримання прибутку.
 - Б. Обсяг потенційного ВВП, який може бути вироблений економікою.
 - В. Обсяг реального ВВП, який може бути вироблений економікою при даному рівні цін.
 - Г. Обсяг номінального ВВП, який вироблений економікою в поточному році.
4. До нецінових факторів сукупного попиту належать:
 - А. Відсоткова ставка банків по кредитах.
 - Б. Ціни на ресурси.
 - В. Ціни на споживчі товари та послуги.
 - Г. Ціни на світових ринках.
5. В умовах повної зайнятості зростання сукупного попиту супроводжується:
 - А. Збільшенням номінального ВВП.
 - Б. Збільшенням реального ВВП.
 - В. Збільшенням рівня цін.
 - Г. Збільшенням безробіття.

6. До нецінових факторів сукупної пропозиції відносяться
- А. Збільшення рівня доходів споживачів.
 - Б. Збільшення рівня процентних ставок.
 - В. Збільшення цін на ресурси.
 - Г. Збільшення величини чистого експорту.
7. Згідно з кейнсіанською моделлю економіка країни перебуває в стані рівноваги якщо:
- А. Доходи населення повністю направлені на споживання.
 - Б. Державний бюджет країни збалансований.
 - В. Сукупний попит дорівнює сукупній пропозиції.
 - Г. Величина грошової пропозиції не змінюється.
8. У моделі «сукупний попит – сукупна пропозиція» зростання сукупного попиту призведе:
- А. До збільшення сукупної пропозиції.
 - Б. До зменшення сукупної пропозиції.
 - В. До збільшення рівноважного обсягу реального ВВП.
 - Г. До зменшення рівноважного обсягу реального ВВП.
9. У моделі «сукупний попит – сукупна пропозиція» зростання сукупного попиту призведе:
- А. До збільшення сукупної пропозиції.
 - Б. До зменшення сукупної пропозиції.
 - В. До збільшення рівноважного обсягу реального ВВП.
 - Г. До зменшення рівноважного обсягу реального ВВП.
10. Національна економіка перебуває в рівновазі тоді, коли:
- А. Споживчі видатки мінус заощадження дорівнюють інвестиціям.
 - Б. Заплановані споживчі видатки плюс інвестиції дорівнюють усім витіканням.
 - В. Державний бюджет збалансований.
 - Г. Сума інвестиційних видатків, державних закупівель товарів і послуг та чистого експорту дорівнює сумі заощаджень, чистих податків та імпорту.

11. Які дві функції виконує розподіл доходів?
- А. Організаційну.
 - Б. Економічну.
 - В. Патерналістську.
 - Г. Соціальну.
12. Згідно з парадоксом заощадження, спроба заощаджувати якомога більше може:
- А. Перемістити функцію споживання вгору.
 - Б. Перемістити функцію заощадження вниз.
 - В. Спричинити зменшення сукупних видатків і реального ВВП.
 - Г. Збільшити фактичні заощадження та інвестиційні видатки.
13. Крива сукупного попиту відбиває відношення між:
- А. Рівнем цін і виробленим ВВП у реальному вираженні.
 - Б. Рівнем цін та сукупними видатками на купівлю товарів і послуг.
 - В. Рівнем цін, який визначають покупці, і рівнем цін, що задовольняє продавців.
 - Г. Обсягами виробленого і спожитого ВВП.
 - Д. Усі відповіді неправильні.
14. Доход як економічна категорія – це:
- А. Заробітна плата, яку отримав робітник за певний період.
 - Б. Гроші як засіб нагромадження.
 - В. Обсяг грошових надходжень за певний період.
 - Г. Вироблені товари за певний період.
15. Залежно від суб'єктів економічних відносин доходи поділяються на доходи:
- А. Населення.
 - Б. Підприємства (фірми).
 - В. Держави.
 - Г. Суспільства (національний дохід).
16. Що не належить до факторних доходів?
- А. Заробітна плата.
 - Б. Пенсія.
 - В. Прибуток.
 - Г. Рента.

17. Основними показниками доходів населення є:
- А. Номінальний (нарахований) дохід.
 - Б. Валовий дохід.
 - В. Дохід, що залишається в розпорядженні (чистий дохід).
 - Г. Реальний дохід.
18. Як називається сумарний дохід, що отримують власники факторів виробництва за рік:
- А. Валовий національний дохід.
 - Б. Валовий внутрішній дохід.
 - В. Дохід, що залишається в розпорядженні.
 - Г. Особисті доходи громадян.
19. Співвідношення між заощадженнями і споживанням наявного доходу визначається:
- А. Рішенням голови сім'ї.
 - Б. Розмірами доходів.
 - В. Планами на майбутнє.
 - Г. Розмірами доходів і рівня банківського проценту.
20. Відповідно до «основного психологічного закону» Дж. М. Кейнса зі зростанням доходів темпи приросту споживання:
- А. Випереджають темпи приросту прибутків.
 - Б. Збільшуються, але не тією мірою, що й прибутки.
 - В. Залишаються на старому рівні.
 - Г. Зменшуються відносно приросту прибутків.
 - Д. Правильні відповіді – Б і Г.
21. Якщо за кейнсіанською теорією споживання дохід зростає, то:
- А. Гранична схильність до споживання падає.
 - Б. Гранична схильність до споживання зростає.
 - В. Середня схильність до заощадження падає.
 - Г. Середня схильність до заощадження зростає.
 - Д. Усі відповіді правильні.

22. На обсяг інвестиційного попиту впливає:
- А. Рівень відсоткової ставки.
 - Б. Оптимістичні або песимістичні очікування підприємств.
 - В. Рівень технологічних змін у виробництві.
 - Г. Рівень завантаження виробничого обладнання.
23. На інвестиційний попит не впливає:
- А. Багатство.
 - Б. ВВП.
 - В. Очікування підприємств.
 - Г. Податок на прибуток, одержаний від реалізації інвестиційного проекту.
24. Якщо номінальна відсоткова ставка стабільна, а ціни зростають, то: сукупний попит та інвестиції:
- А. Зменшиться.
 - Б. Не зміниться.
 - В. Збільшиться.
 - Г. Усі відповіді неправильні.
25. Якщо реальна відсоткова ставка збільшиться, то:
- А. Крива інвестиційного попиту зміститься вправо.
 - Б. Крива інвестиційного попиту зміститься вліво.
 - В. Інвестиційні витрати зменшаться.
 - Г. Інвестиційні витрати збільшаться.
26. Крива сукупного попиту на інвестиції зміщується вправо внаслідок:
- А. Зниження відсоткової ставки комерційних банків.
 - Б. Зростання відсоткової ставки комерційних банків.
 - В. Зростання податку на прибуток від реалізації інвестиційного проекту.
 - Г. Зниження податку на прибуток від реалізації інвестиційного проекту.
27. Чистий прибуток, отриманий від інвестування, визначається як:
- А. Валовий прибуток мінус податок на прибуток.
 - Б. Валовий прибуток мінус відсотки за кредит.

- В. Валовий прибуток мінус податок на прибуток мінус відсотки за кредит.
Г. Усі відповіді неправильні.
28. Який захід не можна використовувати для подолання рецесійного розриву:
- А. Зниження рівня оподаткування.
 - Б. Збільшення державних закупівель товарів і послуг.
 - В. Підвищення обмінного курсу національної валюти.
 - Г. Зниження процентної ставки.
 - Д. Підвищення заробітної плати державних працівників.
29. «Кейнсіанський хрест» – це перетин:
- А. Лінії запланованих видатків та бісектриси.
 - Б. Функції заощаджень та кривої інвестицій.
 - В. Лінії запланованих видатків та кривої інвестицій.
 - Г. Кривої інвестицій та бісектриси.
 - Д. Усі твердження неправильні.
30. Який захід не можна використовувати для подолання інфляційного розриву:
- А. Зниження норми резервування.
 - Б. Підвищення облікової ставки.
 - В. Продаж державних цінних паперів.
 - Г. Підвищення рівня оподаткування.
 - Д. Підвищення обмінного курсу національної валюти.
31. Мультиплікатор видатків не спрацьовує, якщо:
- А. Національна економіка переживає спад.
 - Б. Економічна політика уряду помилкова.
 - В. Національна економіка досягла повної зайнятості.
 - Г. Знижується ефективність використання ресурсів у національній економіці.
 - Д. Чистий експорт є від'ємною величиною.
32. Економічне зростання може бути проілюстроване:
- А. Зміщенням кривої виробничих можливостей вправо.
 - Б. Зміщенням кривої виробничих можливостей вліво.

- В. Рухом по кривій виробничих можливостей.
- Г. Рухом від точки всередині кривої виробничих можливостей до точки на кривій.
33. В моделі «AD-AS» економічне зростання може бути представлено як:
- А. Зміщення вліво кривої AS.
 - Б. Незмінність стану кривих.
 - В. Зміщення вліво кривої AD.
 - Г. Зміщення вправо кривої AS.
34. Неокейнсіанські моделі економічного зростання ґрунтуються на:
- А. Сукупній пропозиції.
 - Б. Сукупному попиті.
 - В. Розвинутій фіскальній системі.
 - Г. Розвинутій грошово-кредитній системі.
35. Якщо результати розвитку національної економіки зростають швидше, ніж вкладені затрати, то це зростання:
- А. Інтенсивне.
 - Б. Екстенсивне.
 - В. Інноваційне.
 - Г. Прогресивне.
36. Економічне зростання вимірюється:
- А. Приростом грошової маси.
 - Б. Приростом реального ВВП.
 - В. Зниженням рівня цін.
 - Г. Зниженням рівня безробіття.
37. Визначальними факторами економічного зростання в моделі Солоу є:
- А. Технічний прогрес.
 - Б. Капіталоозброєність.
 - В. Зростання населення країни.
 - Г. Покращення екологічної ситуації.

38. Що з наведеного не впливає на зростання продуктивності праці:
- А. Збільшення чисельності працівників.
 - Б. Рівень освіти і кваліфікації працівників.
 - В. Рівень організації виробництва.
 - Г. Технологічні зміни у виробництві?
39. Цільовою функцією моделі Солоу є:
- А. Зростання капіталоозброєності.
 - Б. Зростання обсягів виробництва.
 - В. Зростання продуктивності праці.
 - Г. Зростання заощаджень.
40. Стійкий рівень капіталоозброєності в моделі Солоу досягається, якщо:
- А. Норма заощаджень дорівнює нормі споживання.
 - Б. Інвестиції дорівнюють заощадженням.
 - В. «AD = AS».
 - Г. Капітал, що інвестується, дорівнює капіталу, що вибуває.

III. Виберіть літеру, яка відповідає правильному варіанту відповіді

- | | | | | |
|----|----------------|----------------|----------------|----------------|
| 1. | А | Б | В | Г |
| | якщо правильно | якщо правильно | якщо правильно | якщо правильно |
| | тільки 1, 5, | тільки 1, 2, | тільки 3, | усе, крім 4. |

Якщо заощадження більші, ніж заплановані інвестиції, то:

- 1) фактичні заощадження зростають;
- 2) обсяг національного виробництва збільшується;
- 3) фактичні заощадження зрівнюються зі змінами інвестицій у запаси;
- 4) інвестиції у запаси зростають;
- 5) інвестиції у запаси зменшуються;

- | | | | | |
|----|----------------|----------------|----------------|----------------|
| 2. | А | Б | В | Г |
| | якщо правильно | якщо правильно | якщо правильно | якщо правильно |
| | тільки 2, 3, | тільки 1, 2, | тільки 4, | тільки 5. |

Який з економічних параметрів не є проциклічним:

- 1) завантаження виробничих потужностей;
- 2) пропозиція грошей;
- 3) прибуток ділових підприємств;
- 4) рівень безробіття;
- 5) усі параметри є проциклічними.

3.	А	Б	В	Г
	якщо правильно тільки 2, 3,	якщо правильно тільки 1, 2,	якщо правильно тільки 3,	якщо правильно усе, крім 4.

До прихованого безробіття у вітчизняній економіці можна віднести:

- 1) надлишкову зайнятість, яка склалася ще в умовах адміністративно-командної системи;
- 2) зайнятих, що вимушено працювали неповний робочий час;
- 3) працівників, що перебували у примусових відпустках без збереження або часткового збереження заробітної плати;
- 4) незадоволених умовами праці, що шукають кращої роботи.

IV. Встановіть відповідність між термінами і наведеними нижче визначеннями:

1. Терміни:

- А. Мультиплікатор видатків.
- Б. Повний мультиплікатор.
- В. Ефект мультиплікатора.
- Г. Простий мультиплікатор.
- Д. Мультиплікатор.

Визначення:

1. Коефіцієнт, на який треба помножити зміну в сукупних видатках, щоб визначити підсумкову зміну рівноважного ВВП.
2. Відношення зміни рівноважного ВВП до зміни будь-якого компонента сукупних видатків.
3. Мультиплікатор, котрий ураховує всі видатки з потоку «видатки – доходи».

4. Багаторазовий вплив, який зміна сукупних видатків чинить на рівноважний ВВП.
5. Мультиплікатор, що ураховує лише один канал витікань – заощадження.
6. Величина зміни податкових вилучень зі зміною ВВП на одну грошову одиницю.

2. Терміни:

- А. Сукупні видатки.
- Б. «Кейнсіанський хрест».
- В. Рівноважний ВВП.
- Г. Рецесійний розрив.
- Д. Інфляційний розрив.

Визначення:

1. Величина, на яку мають скоротитися сукупні видатки, щоб зменшити рівноважний ВВП до рівня повної зайнятості.
2. Проста графічна модель, яка виявляє мультиплікативне збільшення сукупного доходу зі зміною видатків та показує рівноважний ВВП.
3. Загальна сума видатків усіх покупців на кінцеві товари і послуги, вироблені національною економікою.
4. Обсяг національного виробництва, якому відповідають сукупні видатки, достатні для закупівлі усієї продукції, виготовленої у поточному періоді.
5. Величина, на яку мають зрости сукупні видатки, аби підвищити рівень ВВП до рівноважного за повної зайнятості.
6. Рівновага на товарних ринках.

3. Терміни:

- А. Середня схильність до заощадження.
- Б. Гранична схильність до заощадження.
- В. Висхідний відрізок кривої сукупної пропозиції.
- Г. Класичний відрізок кривої сукупної пропозиції.

Визначення:

1. Частка заощаджень у будь-якій зміні використовуваного доходу домогосподарства.
2. Відрізок кривої сукупної пропозиції, який характеризується тим, що збільшення обсягу національного виробництва супроводжується зростанням цін.

3. Частка заощадження у використовуваному доході.
4. Дуже крутий або вертикальний відрізок кривої сукупної пропозиції, на якому зростає рівень цін, а реальний обсяг виробництва майже не змінюється.
5. Екзогенні події, що спричиняють раптові зміни у витратах виробництва.

V. Тест-задачі

1. Якщо гранична схильність до споживання становить 0,75, то гранична схильність до заощадження становить:
 - А. 1,25.
 - Б. 1.
 - В. 0,25.
 - Г. 0,3.
2. Якщо гранична схильність до заощадження становить 0,4, то гранична схильність до заощадження становить:
 - А. 1,6.
 - Б. 1.
 - В. 0,6.
 - Г. 0,8.
3. Економіка країни описана виробничою функцією $Y = A \times K^{0,4} \times L^{0,6}$. Темп приросту капіталу дорівнює 4% за рік, а чисельності населення – 3%. Загальна продуктивність факторів зростає на 2% за рік. Темп приросту обсягів виробництва складає:
 - А. 9%.
 - Б. 5,4%.
 - В. 5,8%.
 - Г. 9,8%.
 - Д. 5%.

VI. Установіть правильну послідовність, подавши нумерацію цифрами

1. «Золоте правило» Солоу – це:

- забезпечує;
- при максимізації;
- одного працівника;
- рівень заощаджень, що;
- економіки;
- стійкий стан;
- споживання.

VII. Графічні тестові завдання

1. Намалюйте кейнсіанський хрест.
2. Дайте графічний аналіз функції споживання.
3. Дайте графічний аналіз інфляційного розриву.
4. Дайте графічний аналіз рецесійного розриву.
5. Дайте графічний аналіз функції заощадження.
6. Графік залежності капіталоозброєності від усіх чинників за моделлю Солоу.
7. Графічний аналіз виробничої функції Кобба-Дугласа.

VIII. Заповніть пропуски у наведених нижче визначеннях необхідними словами та формулами

1. Вилучення – це частина _____ доходу, яка _____ на сукупні витрати.
2. Автономні заощадження – це заощадження, яке не залежить від _____
_____.
3. Запишіть формулу мультиплікатора видатків.
4. Запишіть формулу розрахунку інфляційного розриву.
5. Запишіть формулу розрахунку рецесійного розриву.
6. Запишіть формулу виробничої функції Кобба-Дугласа.

ЗМ 3. Економічні функції держави

I. Чи правильні наступні твердження?

1. На величину грошового мультиплікатора не впливає величина надмірних резервів.
A. Так. B. Ні.
2. Що вища процентна ставка, то більша величина попиту на гроші для операцій.
A. Так. B. Ні.
3. Дефіцит державного бюджету не пов'язаний із розміром чистого експорту.
A. Так. B. Ні.
4. Основною функцією норми обов'язкових резервів є підтримання банківської ліквідності.
A. Так. B. Ні.
5. Кейнсіанці вважають, що падіння відсоткової ставки призводить до зниження швидкості грошового обігу.
A. Так. B. Ні.
6. Імпорт належить до економічних вилучень.
A. Так. B. Ні.
7. Цільовою функцією моделі Р. Солоу є зростання загального обсягу ВВП.
A. Так. B. Ні.
8. За моделлю Харрода-Домара, економічне зростання перебуває в прямій залежності від норми заощаджень:
A. Так. B. Ні.
9. Підсумок платіжного балансу, строго кажучи, завжди складає нуль.
A. Так. B. Ні.
10. Метою введення імпортного мита є скорочення імпорту, за для захисту національного виробника.
A. Так. B. Ні.

II. Оберіть правильну відповідь

1. Нерівність у доходах населення країни зумовлюється:
A. Економічною нестабільністю.

- Б. Високим рівнем інфляції.
 - В. Здібностями до праці.
 - Г. Низьким рівнем соціального захисту.
2. Крива Філіпса у довгостроковому періоді відображає:
- А. Пряму залежність між безробіттям та інфляцією.
 - Б. Обернену залежність між безробіттям та інфляцією.
 - В. Незалежність безробіття від інфляції.
 - Г. Пряму залежність між безробіттям і заробітною платою.
3. Автоматична фіскальна політика забезпечує:
- А. Зміну обсягів державних закупівель.
 - Б. Зміну податкових ставок.
 - В. Часткову економічну стабільність
 - Г. Повну економічну стабільність
4. Яка ознака не характеризує сучасні грошові системи країн:
- А. Хронічне знецінення грошей.
 - Б. Офіційне визначення золотого вмісту грошової одиниці.
 - В. Широкий розвиток безготівкового обігу і скорочення обігу готівки.
 - Г. Зростання ролі держави у стабілізації грошового обігу.
 - Д. Перебування в обігу лише паперових грошей і монет з неблагородних металів.
5. Яке твердження правильне:
- А. З підвищенням процентної ставки попит на гроші для операцій збільшується.
 - Б. Зі зниженням процентної ставки попит на гроші для операцій зменшується.
 - В. Зі зменшенням номінального ВВП попит на гроші для операцій зменшується.
 - Г. Зі збільшенням номінального ВВП попит на гроші для операцій зменшується.
 - Д. Усі відповіді неправильні.
6. Якщо номінальний ВВП зменшиться, то:
- А. І попит на гроші для операцій, і сукупний попит на гроші не зміняться.
 - Б. Попит на гроші для операцій збільшиться, тоді як сукупний попит на гроші зменшиться.

- В. І попит на гроші для операцій, і сукупний попит на гроші збільшаться.
- Г. І попит на гроші для операцій, і сукупний попит на гроші зменшаться.
- Д. Усі твердження неправильні.

7. Зі зниженням реальної процентної ставки:

- А. Попит на гроші для операцій збільшиться, а сукупний попит на гроші не зміниться.
- Б. Попит на гроші для операцій зменшиться, а сукупний попит на гроші збільшиться.
- В. Попит на гроші для операцій не зміниться, а сукупний попит на гроші збільшиться.
- Г. Попит на гроші як активи збільшиться, а сукупний попит на гроші не зміниться.
- Д. Попит на гроші як активи не зміниться, а сукупний попит на гроші збільшиться.

8. Кількісне рівняння обігу не містить:

- А. Кількості грошей в обігу.
- Б. Швидкості обігу грошей.
- В. Рівня цін.
- Г. Номінальної процентної ставки.
- Д. Обсягу національного продукту в реальному вираженні.

9. Яке твердження неправильне:

- А. Операційний попит на гроші не залежить від процентної ставки.
- Б. Попит на гроші як активи обернено пропорційний до процентної ставки.
- В. Зі зниженням реальної процентної ставки попит на реальні грошові залишки зростає.
- Г. Зменшення доходу за даної пропозиції грошей підвищує рівноважну процентну ставку.
- Д. Підвищення облікової ставки знижує заінтересованість комерційних банків в отриманні додаткових резервів через позику в центральному банку.

10. Різницею між номінальною і реальною процентною ставкою є:

- А. Податок.
- Б. Інфляція.

- В. Сеньйораж.
- Г. Чистий експорт.
- Д. Усі відповіді неправильні.

11. Із рівняння Фішера випливає, що зростання рівня інфляції на один відсоток збільшує на один відсоток:

- А. Реальну процентну ставку.
- Б. Пропозицію грошей.
- В. Номінальну процентну ставку.
- Г. Номінальний обмінний курс.
- Д. Усі відповіді неправильні.

12. Коефіцієнт Джині характеризує:

- А. Залежність між кількістю членів сім'ї та загальним рівнем їх доходів.
- Б. Ступінь нерівності розподілу суспільних доходів.
- В. Ступінь диференціації доходів працівників різних галузей.
- Г. Залежність між розміром доходу та рівнем споживання.

13. Теорія державного регулювання економіки, що спирається на механізми фіскальної і грошової політики при відносно самостійному функціонуванні ринкової економіки:

- А. Класична теорія.
- Б. Історична школа.
- В. Теорія етатизму.
- Г. Кейнсіанська теорія

14. У ролі кого виступає держава в схемі кругообороту ресурсів, доходів і продуктів:

- А. Виробника ресурсів і продуктів.
- Б. Споживача ресурсів і продуктів.
- В. Отримувача податків.
- Г. В усіх перелічених?

15. Концепція функціональних фінансів віддає перевагу:

- А. Зменшенню бюджетного дефіциту.
- Б. Економічній стабілізації.

- В. Збалансуванню бюджету.
- Г. Усі відповіді помилкові?
16. Ефект витиснення передбачає, що:
- А. Споживання зростає, а обсяг інвестицій зменшується.
 - Б. Імпорт витискується вітчизняними товарами.
 - В. Зростання державних витрат приводить до зменшення приватних інвестицій.
 - Г. Збільшення приватних інвестицій приводить до зменшення державних витрат.
17. Щоб збільшити грошову пропозицію, НБУ повинен:
- А. Купити державні облігації.
 - Б. Продати державні облігації.
 - В. Підвищити резервну норму.
 - Г. Провести грошову реформу?
18. Політика протекціонізму впроваджується урядом з метою:
- А. Захисту національних виробників від іноземної конкуренції.
 - Б. Скорочення споживання імпортованих товарів.
 - В. Запобігання демпінгу.
 - Г. Забезпечення економічної безпеки країни.
 - Д. Усі відповіді правильні.
19. Які з наступних інструментів державного регулювання зовнішньої торгівлі відносяться до тарифних:
- А. Імпортне мито.
 - Б. «Добровільне» обмеження.
 - В. Квота.
 - Г. Ліцензія.
 - Д. Усі відповіді неправильні.
20. Співвідношення між валютними надходженнями в країну і платежами, які країна здійснює за кордон за певний період виражає:
- А. Торговельний баланс.
 - Б. Державний бюджет.
 - В. Платіжний баланс.

Г. Рахунок капіталу.

Д. Усі відповіді неправильні.

21. Активне сальдо платіжного балансу утворюється, якщо:

А. Валютні надходження від зовнішніх операцій перевищують валютні витрати.

Б. Валютні надходження дорівнюють валютним витратам.

В. Торговельний баланс є від'ємним.

Г. Валютні витрати перевищують валютні надходження.

Д. Усі відповіді неправильні.

22. Збалансованість руху капіталу і поточного рахунку означає, що:

А. При збільшенні сальдо рахунку капіталу сальдо поточного рахунку також збільшується.

Б. Рахунок капіталу і рахунок поточних операцій в сумі дорівнюють нулю.

В. Рахунок капіталу і рахунок поточних операцій в сумі дорівнюють чистому експорту.

Г. Рахунок капіталу і рахунок поточних операцій збалансовують державний бюджет.

Д. Усі відповіді неправильні.

23. Якщо імпорт перевищує експорт, рахунок руху капіталу буде додатним, оскільки:

А. Інвестиції повинні дорівнювати заощадженням, а це означає, що і рахунок руху капіталу завжди буде мати додатне сальдо.

Б. Додатне сальдо рахунку руху капіталу означає, що заощадження перевищують інвестиції.

В. Країна бере позики за кордоном, що дозволяє їй імпортувати більше ніж експортувати, а також робити більше інвестицій ніж заощаджень.

Г. Іноземні експортери збільшують заощадження за рахунок коштів, отриманих від експорту своєї продукції у дану країну.

Д. Усі відповіді неправильні.

24. Зростання дефіциту платіжного балансу країни:

А. Збільшує валютні резерви ЦБ.

Б. Зменшує валютні резерви ЦБ.

- В. Збільшує обсяг грошової маси в країні.
- Г. Не впливає на обсяг грошової маси в країні.
- Д. Усі відповіді неправильні.
25. У випадку, коли валютний курс встановлюється як 1 долар США = 5,05 грн., має місце:
- А. Крос-котирування.
- Б. Пряме котирування.
- В. Обернене котирування.
- Г. Усі відповіді вірні.
- Д. Усі відповіді неправильні.
26. Для валютного демпінгу характерним є:
- А. Експортер, купуючи товари на внутрішньому ринку за цінами, що підвищилися під впливом інфляції, продає їх на зовнішньому ринку за більш стійку валюту за цінами нижче середньосвітових.
- Б. Джерелом зниження експортних цін служить курсова різниця, що виникає при обміні вирученої більш стійкої іноземної валюти на знецінену національну.
- В. Вивіз товарів у масовому масштабі забезпечує над прибуток експортерів.
- Г. Усі відповіді правильні.
- Д. Усі відповіді неправильні.
27. Рахунок поточних операцій платіжного балансу включає:
- А. Чистий дохід від інвестицій.
- Б. Чисті капітальні трансферти.
- В. Чистий імпорт капіталу.
- Г. Чисті поточні трансферти?
28. У моделі відкритої економіки взаємодіють:
- А. Домогосподарства і держава.
- Б. Іноземні суб'єкти та держава.
- В. Держава, іноземні суб'єкти, національні домогосподарства і підприємства.
- Г. Підприємства, держава і домогосподарства.

29. Якщо ВВП держави зростає, то за системи плаваючих валютних курсів:
- А. Імпорт буде зменшуватися, а курс національної валюти зростати.
 - Б. Імпорт буде збільшуватися, а курс національної валюти зменшуватися.
 - В. Імпорт і курс національної валюти зростатимуть.
 - Г. Імпорт і курс національної валюти знижуватимуться.
30. Ключова відмінність між моделлю «IS – LM» та моделлю Манделла-Флемінга полягає в тому, що:
- А. У моделі Манделла-Флемінга рівень цін є змінним.
 - Б. У моделі Манделла-Флемінга економіка країни є малою відкритою економікою.
 - В. Модель Манделла-Флемінга не використовують для оцінки впливів монетарної та фіскальної політики.
 - Г. Модель Манделла-Флемінга розглядає взаємодію ринків інакше, ніж модель «IS – LM».
 - Д. Усі твердження неправильні.
31. Якої складової не містять золотовалютні резерви країни:
- А. Золотого запасу.
 - Б. Спеціальних прав запозичення.
 - В. Резервної позиції країни у МВФ.
 - Г. Державних цінних паперів.
 - Д. Вільно конвертованих валют.
32. Із моделі Манделла-Флемінга випливає, що в системі координат ($Y - e$) крива LM унаслідок підвищення обмінного курсу:
- А. Переміщуватиметься ліворуч.
 - Б. Переміщуватиметься праворуч.
 - В. Стане крутішою
 - Г. Буде стабільнішою.
 - Д. Усі твердження неправильні.
33. Яке твердження з позиції теорії Гекшера-Оліна неправильне:
- А. Країни експортуватимуть ті товари, виробництво яких потребує значних витрат відносно надлишкових факторів.

- Б. Країни імпортуватимуть товари, у виробництві яких довелося б широко використовувати відносно дефіцитні фактори.
 - В. Якщо відношення між кількістю даного фактора та іншими факторами в країні вище, ніж в інших країнах, то цей фактор є відносно надлишковим для даної країни.
 - Г. Ціна надлишкового фактора у країні буде нижчою порівняно з іншими країнами.
 - Д. Відносна ціна продукту, у виробництві якого у країні використовують дешевший фактор виробництва більшою мірою, ніж інші фактори, буде вищою, ніж деінде.
34. Що не є визначником «національного ромба» в концепції міжнародної спеціалізації країни Майкла Портера:
- А. Кількість і якість певних факторів виробництва.
 - Б. Умови внутрішнього попиту, його кількісні і якісні параметри.
 - В. Наявність у національній економіці високо розвинутих суміжних галузей, що забезпечують експортноорієнтовані виробництва сировиною, матеріалами, напівфабрикатами, інформацією тощо.
 - Г. Правильне співвідношення державного і приватного секторів у національній економіці.
 - Д. Стратегія і структура фірм, рівень і характер конкуренції на внутрішньому ринку.
35. Яке твердження неправильне:
- А. Дедалі важливішу роль у міжнародній торгівлі відіграють «азійські тигри».
 - Б. Рівень заборгованості країни вважають дуже високим, якщо він більший за її річний ВВП.
 - В. Рівновага у світовій торгівлі, згідно з моделлю двох країн, досягається в точці, у якій крива торговельних можливостей однієї країни перетинається з кривою торговельних можливостей іншої.
 - Г. Теорему Рибчинського підтверджує так звана «голандська хвороба».

36. Фіскаль політика буде рестрикційною у разі:
- А. Зменшення видатків на утримання державного апарату.
 - Б. Збільшення обсягу державних закупівель товарів і послуг.
 - В. Збільшення обсягу соціальних видатків.
 - Г. Зменшення державних видатків.
 - Д. Усі твердження неправильні.
37. Стимулювальна стабілізаційна політика спрямована на:
- А. Досягнення бездефіцитного державного бюджету.
 - Б. Стабілізацію обмінного курсу національної валюти.
 - В. Зниження темпів інфляції.
 - Г. Збільшення обсягу виробництва і рівня зайнятості.
 - Д. Усі твердження неправильні.
38. Первинний дефіцит державного бюджету – це різниця між:
- А. Великою поточного дефіциту бюджету і сплатою процентів за державний борг.
 - Б. Поточними державними надходженнями і видатками.
 - В. Надходженнями за повної зайнятості й за наявних податкових ставок і фактичними видатками.
 - Г. Фактичним і структурним дефіцитом.
 - Д. Усі твердження неправильні.

III. Виберіть літеру, яка відповідає правильному варіанту відповіді

- | | | | | |
|----|--------------------------|-----------------------------|--------------------------|------------------------------|
| 1. | А | Б | В | Г |
| | якщо правильно тільки 1, | якщо правильно тільки 1, 2, | якщо правильно тільки 3, | якщо правильні усі варіанти. |

Фіскальна політика буде дискреційною, якщо зміняться такі параметри:

- 1) знизяться ставки оподаткування;
- 2) підвищаться ставки оподаткування;
- 3) збільшаться податкові надходження за незмінної прогресивної шкали оподаткування.

3. Сальдо державного бюджету, яке визначається як різниця між фактичними чистими податками і державними витратами.
4. Коефіцієнт, який показує, на скільки одиниць змінюється ВВП за зміни державного бюджету на одиницю.
5. Чисті податки, обсяг яких не залежить від ВВП як податкової бази.
6. Сальдо державного бюджету, яке забезпечується в умовах повної зайнятості; чисті податки визначаються на базі потенційного ВВП.
7. Різниця між чистими податками та величиною державних витрат.

2. Терміни:

- А. Зворотне валютне котирування.
- Б. Реальний ефективний валютний курс.
- В. Номінальний валютний курс.
- Г. Валютний курс за паритетом купівельної спроможності.
- Д. Реальний валютний курс.
- Є. Пряме валютне котирування.

Визначення:

1. Фактична ринкова величина курсу.
2. Визначення одиниці іноземної валюти в цифрах національної валюти.
3. Визначення одиниці національної валюти в цифрах іноземної валюти .
4. Багатосторонній середньозважений індекс національної валюти з урахуванням валютних курсів основних торговельних партнерів.
5. Фіксована величина курсу.
6. Валютний курс з урахуванням динаміки цін у різних країнах.
7. Співвідношення вартостей стандартного набору споживчого кошику в двох країнах.

V. Тест-задачі (max – 10 балів)

1. Якщо гроші для угод роблять у середньому 5 обертів на рік, то кількість грошей, що необхідна для обслуговування обміну, на який пред'явлено попит:
 - А. У 5разів більша за номінальний обсяг ВВП.
 - Б. Становить 20% номінального ВВП.

В. Дорівнює відношенню 5/номінальний ВВП.

Г. Дорівнює відношенню 20%/номінальний ВВП.

Д. Дорівнює відношенню 20%/5.

2. Якщо номінальний ВВП становить 4000 млрд. грошових одиниць, а обсяг попиту на гроші для угод становить 800 млрд. грошових одиниць, то:

А. Попит на гроші з боку активів становить 3200 млрд. гр. од.

Б. Загальний попит на гроші становить 4800 млрд. гр. од.

В. У середньому, кожна грошова одиниця обертається 5 разів на рік.

Г. Попит на гроші з боку активів становить 4800 млрд. гр. од.

3. Номінальний курс двох валют за прямим котируванням склав 1:5. Збільшення цін у даній країні – 10%, в іноземній – 21%. Реальний курс валют визначається співвідношенням:

А. 1:4.

Б. 1:4,5.

В. 1:2,5.

Г. 1:2.

Д. 1:6.

VI. Установіть правильну послідовність, подавши нумерацію цифрами

1. Монетарна політика – це

- зменшення;
- пропозиції грошей;
- у країні;
- обмеження;
- або;
- заходи зі;
- зростання.

2. Одиниця оподаткування – це

- оподаткування;
- виміру;

- об'єкта;
- одиниця.

3. Плаваючий валютний курс – це

- якого;
- попиту і пропозиції грошей;
- співвідношення;
- показник;
- на валютному ринку;
- залежить від;
- динаміка.

VII. Графічні тестові завдання

1. Дайте графічний аналіз рівноваги на грошовому ринку, якщо рівень процентної ставки змінюється від r_0 до r_1 , а пропозиція грошей незмінна.
2. Намалюйте криву Лаффера та поясніть її економічну сутність.
3. Схема кейнсіанського хреста з урахуванням чистого експорту.

VIII. Заповніть пропуски у визначеннях необхідними словами та формулами

1. Крива Лоренца – це крива, яка характеризує _____ між домогосподарствами (сім'ями) певної країни.
2. Запишіть формулу депозитного мультиплікатора.
3. Запишіть формулу, за якою визначається фактичне бюджетне сальдо.
4. Запишіть формулу грошового мультиплікатора.
5. Запишіть формулу, за якою визначається потенційне бюджетне сальдо.
6. Запишіть формулу граничної схильності до імпорту.
7. Запишіть формулу мультиплікатора витрат у відкритій економіці.
8. Запишіть формулу мультиплікатора податків у відкритій економіці.
9. Запишіть формулу мультиплікатора збалансованого бюджету.

Порядок і критерії оцінювання тестового контролю знань, навичок і вмінь студентів

Тестовий контроль знань, умінь і навичок студентів дозволяє ефективно й об'єктивно оцінювати їх успішність. Критерії оцінювання тестових завдань залежать від їх типу.

Тестові завдання закритої форми

Тест-завдання закритої форми різняться за принципами побудови і відповідно мають різні оцінювальні бали.

Прості альтернативні тест-завдання використовують для грубої перевірки правильності вибору або прийняття рішення у згорнутій формі й передбачають наявність двох варіантів організації відповіді типу «так – ні»; «правильно – неправильно» тощо. **Оцінюються 1 бал.**

Тест-завдання з простим множинним вибором за принципом класифікації використовують тоді, коли кількість можливих варіантів відповідей менше трьох, але відповідь більш складна, ніж відповідь типу «так – ні». Їх доцільно використовувати під час перевірки умінь вільно орієнтуватися у групі схожих понять, явищ, процесів тощо. **Оцінюються в 1 бал.**

Тестові завдання з множинним вибором за принципом кумуляції, доцільно використовувати для перевірки повноти знань і умінь. Запитальна частина таких завдань в основному має порівняльний зміст: одна з декількох відповідей має бути найкращою, можливо правильною, найбільш правильною, найбільш повною, що частіше трапляється. У зв'язку з цим у запитальній частині завдань використовують вирази типу «як правило», «звичайно», «частіше за все» «головна причина», «найбільш часто», «найчастіше». **Оцінюються в 2 бали.**

Тестові завдання з множинним вибором за принципом циклічності, використовуються для перевірки знань та умінь, якщо відповіді побудовані за принципом циклічності. **Оцінюються в 2 бали.**

Тестові завдання за принципом подвійної альтернативи передбачають, що після запитання, яке є незакінченим твердженням, фрагментом, ситуацією

тощо, подається п'ять (два, три, ...) відповідей і серед них необхідно обрати одну найбільш правильну (найповнішу) відповідь. **Оцінюються в 2 бали.**

Тестові завдання на відповідність (на асоціативні зв'язки) дають можливість установити знання фактів, взаємозв'язків і знання термінології, позначень, методик тощо. **Оцінюються в 1 бал одна правильна відповідь.**

Тестові завдання на порівняння і протиставлення (на аналіз взаємозв'язку), рекомендуються для перевірки умінь виявляти розпізнавальні ознаки різних явищ, ситуацій тощо. Виконання таких завдань передбачає аналіз запропонованого матеріалу, його синтез та вміння зробити висновки. У разі аналізу запропонований для тестування матеріал поділяється на окремі частини і визначається їхні взаємовідносини; у разі синтезу – окремі частини або елементи запропонованого матеріалу поєднуються в одне ціле. **Оцінюються в 5 балів.**

Тестові завдання, побудовані за принципом запитань із множинними відповідями. Тестові завдання з множинними відповідями «правильно – неправильно» використовуються у ситуаціях, коли відповіді або рішення можуть бути тільки правильними або неправильними, не мають жодних відтінків і є категоричними. Крім того, досить часто на запропоновані запитання існує декілька правильних відповідей. У такому разі вважається, що тестується глибина знань, розуміння різних аспектів явищ, процесів тощо.

Завдання цього типу містять основу, до якої, як правило, пропонується чотири пронумеровані відповіді. Така основа може подаватися у формі твердження, фрагменту тексту, ілюстрації тощо. Відповіді повинні бути тільки правильними або тільки неправильними (на відміну від ТЗ з однією найбільш правильною відповіддю). В інструкції наведено правило вибору відповіді. **Оцінюються в 5 балів.**

Тестові завдання на визначення причинної залежності використовуються з метою перевірки розуміння певної причинної залежності між двома явищами. Запитання складається так, що кожне з двох тверджень, пов'язаних сполучником «тому, що», є повним і чітко сформульованим реченням. При виконанні такого завдання спочатку необхідно визначити правильне чи неправильне кожне з двох тверджень окремо, а тільки потім, якщо обидва твердження правильні, визначити,

правильна чи неправильна причинна залежність між ними. **Оцінюються такі тест-завдання в 5 балів.**

Тест-задачі передбачають перевірку навиків практичного застосування теоретичних знань, уміння робити економічні висновки й прогнози щодо діяльності економічних суб'єктів у певних виробничих ситуаціях. **Оцінюються такі тест-завдання в 5 балів.**

Тестові завдання відкритого типу

Тестові завдання відкритого типу передбачають вільні відповіді. Вони не мають запропонованих варіантів відповідей і використовуються для виявлення знань термінів, визначень, понять тощо. За змістом тестові завдання відкритого типу являють собою твердження з невідомою змінною. **Оцінюються – в 1 бал – одне правильно вставлене слово, позначення, показник тощо.**

2.3. ТЕМАТИКА РЕФЕРАТІВ

ЗМ 1. Теоретичні аспекти макроекономічного аналізу

1. Історія розвитку макроекономіки.
2. Економічні системи: сутність, основні види, особливості.
3. Графічний метод в макроекономіці.
4. Макроекономічне моделювання: історія і особливості.
5. Головні макроекономічні цілі: сутність і суперечності.
6. Історія створення і розвитку СНР.
7. Система показників на підставі ВВП і ВНП.
8. Динаміка ВВП України за роки незалежності.
9. Динаміка цін і аналіз ВВП.
10. Недоліки ВВП і особливості ЧЕД.
11. Історія створення і розвитку СНР.
12. Система показників на підставі ВВП і ВНП.
13. Динаміка ВВП України за роки незалежності.
14. Динаміка цін і аналіз ВВП.

15. Недоліки ВВП і особливості ЧЕД.
16. Основні форми зайнятості й безробіття.
17. Цінова нестабільність та її суперечності.
18. Основні показники цінової нестабільності.
19. Економічні цикли та їх класифікація.

ЗМ 2. Макроекономічна рівновага і економічне зростання

1. Моделі макроекономічного кругообігу.
2. Графічна інтерпретація впливу цінових і нецінових чинників на сукупні попит і пропозицію.
3. Особливості кейнсіанського і класичного поглядів на сукупну пропозицію.
4. Особливості рівноваги на відрізках кривої сукупної пропозиції.
5. Споживання та заощадження в ринковій економіці.
6. Співвідношення основних показників споживання, заощаджень та інвестицій.
7. Мультиплікатор видатків і особливості його розрахунку.
8. Сутність і основні форми інвестицій.
9. Взаємозв'язок мультиплікатора видатків і акселератора.
10. Методика побудови кейнсіанського хреста.
11. Метод «витрати – випуск» та його особливості.
12. Метод «вилучення – ін'єкцій» та його особливості.
13. Взаємозв'язок методів «витрати – випуск» та «вилучення – ін'єкцій».
14. Економічні цикли та їх класифікація.
15. Економічна таблиця Кене, схеми відтворення Маркса, модель «витрати – випуск» В. Леонт'єва як історичні етапи моделювання економічного зростання.
16. Основні некейнсіанські моделі зростання.
17. Модель Солоу.
18. Інституціональні моделі зростання.

ЗМ 3. Економічні функції держави

1. Необхідність і сутність державного регулювання економіки.
2. Національні моделі державного регулювання.

3. Державне втручання в економіку і порівняльний аналіз класичного і кейнсіанського підходів.
4. Дискреційна і недискреційна фіскальна політика.
5. Соціально-економічний зміст кривої Лаффера.
6. Особливості й суперечності податкової системи України.
7. Ефективність грошової політики з точки зору альтернативних концепцій.
8. Сутність і суперечності грошово-кредитної політики держави.
9. Мультиплікаційний ефект у грошовому секторі економіки.
10. Грошові агрегати та їх взаємозв'язок.
11. Ефект багатства і зміщення на ринку робочої сили.
12. Теорія макроекономічної політики Я. Тінбергена.
13. Теорія економічної політики Р. Манделла.
14. Закон ефективності урядового впливу на економіку А. Вагнера. Причини, що зумовлюють дію закону.
15. Ефективності урядової політики на основі теорії В. Парето.
16. Основні теорії зовнішньої торгівлі.
17. Основні форми й суб'єкти ЗЕД.
18. Показники зв'язку валютного курсу і платіжного балансу.
19. Особливості митного і немитного регулювання в Україні.
20. Національна економіка і решта світу.

3. Тематика курсових робіт і методичні поради до їх виконання

В оволодінні економічними знаннями на рівні сучасних вимог важливе місце посідає вивчення макроекономіки.

Навчальним планом підготовки бакалаврів напряму підготовки – 6.030601 «Менеджмент» у другому семестрі (для студентів денної форми навчання) і у четвертому семестрі (заочної форми навчання) передбачено курсова робота з модуля «Макроекономіка».

Метою курсової роботи є поглиблення і закріплення теоретичних знань з макроекономічного аналізу і набуття студентами вмінь пов'язувати свої теоретичні знання з практикою. Написання курсової роботи дає змогу студенту навчитися самостійно використовувати і узагальнювати теоретичні положення та інформаційні матеріали, формулювати власні погляди стосовно невирішених проблем і обґрунтовувати висновки і пропозиції, спрямовані на їх розв'язання.

При підготовці курсової роботи студентам необхідно враховувати наступні міркування:

по-перше, курсова робота з макроекономіки має бути цілком підпорядкована з'ясуванню питань розбудови ринкової економіки, закономірностей її розвитку в Україні;

по-друге, зміст курсової роботи має відповідати сучасним вітчизняним та світовим досягненням макроекономічної теорії та практики;

по-третє, увесь процес підготовки письмової роботи повинен бути підпорядкований діяльності майбутнього фахівця у галузі міського господарства.

Основними етапами виконання курсової роботи є:

1. Вибір теми та визначення завдань дослідження.
2. Вивчення літературних джерел, збирання та обробка інформації.
3. Складання плану роботи.
4. Написання та оформлення курсової роботи.
5. Захист роботи.

Методичні рекомендації передбачають пояснення щодо послідовного виконання зазначених етапів виконання курсової роботи і включають певні поради щодо оптимальної організації підготовчої роботи, накопичення теоретичних знань і аналітичного їх осмислення.

Вибір теми та підготовка курсової роботи

Робота студента з вибору теми курсової роботи має розпочинатися з ознайомлення із тематикою курсових робіт.

Тематика курсових робіт

1. Макроекономіка як економічна наука.
2. Основні макроекономічні показники в системі національних рахунків, методика їх обчислення.
3. Макроекономічні показники і методика їх обчислення.
4. Сутність і основні риси макроекономічної нестабільності.
5. Макроекономічна нестабільність: циклічність, безробіття, інфляція.
6. Безробіття та його види.
7. Інфляція та її види. Антиінфляційна політика.
8. Економічна рівновага в умовах ринку.
9. Макроекономічний аналіз: сукупний попит і сукупна пропозиція.
10. Споживання, заощадження та інвестиції.
11. Класична і кейнсіанська теорії макроекономічного регулювання.
12. Класична теорія зайнятості.
13. Кейнсіанська теорія регулювання економіки.
14. Сукупні витрати приватної економіки та рівень виробництва.
15. Концептуальні основи неоконсервативних теорій.
16. Державне регулювання економіки.
17. Фіскальна політика і державний бюджет.
18. Механізм фіскальної політики держави.
19. Механізм грошово-кредитного регулювання.
20. Ринок грошей і грошовий мультиплікатор.
21. Банківська система і грошовий мультиплікатор.
22. Бюджетний дефіцит і державний борг.
23. Макроекономічна структура і структурна політика держави.
24. Взаємозв'язок інфляції та безробіття.
25. Зайнятість і соціальний захист населення.
26. Ринок праці й механізм його функціонування. Державне регулювання зайнятості.
27. Соціальна політика держави.
28. Державне регулювання зовнішньоекономічної діяльності.

29. Роль антимонопольного законодавства у регулюванні економіки.

30. Економічне зростання, його державне регулювання.

Студент може запропонувати і таку тему курсової роботи, яка відсутня в тематиці, що рекомендована кафедрою. Однак таке рішення має бути погоджене з науковим керівником. Тема курсової роботи вважається затвердженою, якщо вона погоджена з викладачем-керівником курсової роботи.

Підготовка курсової роботи розпочинається з добору й вивчення літературних джерел і складання бібліографії. Методика опрацювання літератури залежить від характеру досліджуваної проблеми та індивідуальних особливостей студента. Спочатку доцільно ознайомитися з основною літературою (підручники, монографії, теоретичні статті), потім – з нормативними документами (указами Президента України, законами України, постановами Кабінету Міністрів України тощо). Особливу увагу слід приділити періодичним виданням, у яких публікують аналітичну інформацію і результати наукових досліджень.

Попереднє вивчення літературних джерел є підґрунтям для складання плану курсової роботи. Він має включати в себе: вступ, декілька логічно пов'язаних між собою розділів, які дають змогу розкрити тему, та висновки.

Самостійно складений студентом план курсової роботи погоджується з науковим керівником, який після необхідного уточнення затверджує його. Написання тексту курсової роботи здійснюється через систематизацію та обробку зібраних матеріалів за кожним розділом плану. На цьому етапі треба узагальнити теоретичні положення, виконуючи певні розрахунки, обґрунтувати висновки та пропозиції, розробити ілюстративний матеріал. Чорновий варіант роботи бажано надати науковому керівникові з метою узгодження змісту окремих розділів. Після необхідних доповнень та уточнень студент здійснює остаточне оформлення курсової роботи.

Структура та обсяг курсової роботи

Курсова робота мусить мати чітку логічну побудову з відповідними складовими елементами. Традиційно курсова робота складається із вступу, основної частини та висновків.

У *вступі* розкривають актуальність теми, дають оцінку сучасного стану досліджуваної проблеми з посиланням на певні літературні джерела, визначають мету і завдання, об'єкт і методи дослідження, описують структуру роботи (додаток 3).

Основна частина роботи поділяється на декілька, як правило, три розділи. Вони повинні бути логічно пов'язаними і мати відповідні висновки. Перший розділ, зазвичай, присвячують теоретико-методологічним питанням з досліджуваної теми; другий – питанням аналізу досліджуваної проблеми, обґрунтуванню висновків і пропозицій щодо її вирішення у світовій практиці; третій – урахування проблем і перспектив розвитку економіки України.

У *висновках* (додаток 4) стисло підсумовують результати дослідження. Тут містять висновки і пропозиції, що показують, якою мірою досягнуто мету дослідження і вирішено завдання, поставлені у *вступі*.

Обсяг курсової роботи – 25-30 сторінок формату А4 комп'ютерного набору (або до 35 сторінок рукопису). Приблизний обсяг структурних складових тексту курсової роботи (кількість сторінок):

- вступ – 1,5-2;
- основна частина – 20-25;
- висновки – 1,5-2.

Графік виконання курсової роботи

Відповідно до змісту модуля «Макроекономіка на курсову роботу припадає 36 годин самостійної роботи.

Таблиця 1 – Розподіл часу самостійної роботи при виконанні курсової роботи студентами денної форми навчання

Форми самостійної роботи	Години	Форма звіту
1	2	3
1. Вивчення літератури, складання плану	6	Індивідуальна співбесіда (1 процентовка)
2. Обговорення та написання теоретичної частини курсової роботи	12	Індивідуальна співбесіда (2 процентовка)

Продовження табл. 1

1	2	3
3. Узгодження та аналіз статистичного матеріалу щодо характеристики економіки України	12	Індивідуальна співбесіда (3 процентівка)
4. Подання курсової роботи на рецензування. Захист курсової роботи після виправлення зауважень	6	Відповідно терміну
	36	

Таблиця 2 – Розподіл часу самостійної роботи при виконанні курсової роботи студентами заочної форми навчання

Форми самостійної роботи	Години	Форма звіту
1	2	3
1. Вивчення літератури, складання плану	6	Індивідуальна співбесіда під час установчої сесії
2. Обговорення та написання теоретичної частини курсової роботи	12	Індивідуальна співбесіда під час консультацій протягом семестру
3. Узгодження та аналіз статистичного матеріалу щодо характеристики економіки України	12	Індивідуальна співбесіда під час консультацій протягом семестру
4. Подання курсової роботи на рецензування. Захист курсової роботи після виправлення зауважень	6	Відповідно терміну (подання – до початку екзаменаційної сесії; захист – під час екзаменаційної сесії)
	36	

Засоби контролю та структура залікового кредиту щодо виконання курсової роботи подано у таблиці 3.

Таблиця 3 – Засоби контролю та структура залікового кредиту (для студентів денної форми навчання)

Модуль II. Курсова робота	
ЗМ 1. Вивчення літератури, складання плану	10%
ЗМ 2. Обговорення та написання теоретичної частини курсової роботи	20%
ЗМ 3. Узгодження та аналіз статистичного матеріалу щодо характеристики економіки України	20%
ЗМ 4. Подання курсової роботи на рецензування	10%
Підсумковий контроль за Модулем II (захист курсової роботи)	40%
Усього за Модулем II	100%

Оформлення і захист курсової роботи

Курсова робота має бути написана й правильно оформлена. Текст роботи має розміщуватися з одного боку аркуша. Шрифт – Times New Roman. Розмір шрифту – 14, береги з усіх сторін – 2 см, міжрядковий інтервал – 1,5.

Роботу комплектують у такій послідовності: титульний аркуш, зміст, вступ, основна частина, висновки, список літератури, додатки (в разі потреби).

Нумерація сторінок має бути наскрізною: номер сторінки проставляють арабськими цифрами у правому верхньому кутку, проте на титульному аркуші (перша сторінка роботи) номер сторінки не ставлять.

Формули слід нумерувати арабськими цифрами. Порядковий номер вказують у круглих дужках праворуч від формули. Він має складатися з номера розділу, через крапку, і порядкового номера формули в даному розділі. Наприклад, (3.1) означає: перша формула у третьому розділі.

Розрахунки, які наводять в тексті, доцільно подавати у вигляді таблиці, дані якої мають бути обов'язково проаналізовані в роботі.

Кожна таблиця мусить мати заголовок, який відображає її зміст. Нумерацію таблиць здійснюють таким чином: по центру над заголовком пишуть слово «Таблиця» та її порядковий номер. Номер таблиці складається з номера розділу та, через крапку, порядкового номера таблиці в даному розділі. Наприклад: Таблиця 2.1. – перша таблиця другого розділу. Номер і назву таблиці друкують великими літерами над таблицею і розміщують симетрично до тексту. Усі стовпчики нумерують. Якщо таблиця має продовження на наступній сторінці, то пишуть: Продовження табл. 2.1., а перший її рядок відображає нумерацію стовпчиків (додаток 5). У разі, коли показники, які містяться в таблиці, мають однакову одиницю виміру, то їх виносять у заголовок таблиці (наприклад: Розподіл трудових ресурсів, тис. чол.); коли ж вони різні, їх розміщують у спеціальній графі та відповідних рядках таблиці.

Ілюстративний матеріал у формі схем, діаграм, графіків тощо оформлюють таким чином: під ілюстрацією пишуть слово «Рис.» і проставляють номер, який складається з номера розділу і, через крапку, порядкового номера ілюстрації у

даному розділі. Наприклад: Рис. 2.1 – перший рисунок другого розділу (додаток б). Матеріали таблиць, графіків тощо повинні обов’язково коментуватися. У тексті обов’язково мають бути зроблені посилання на джерела, з яких запозичені цифрова інформація, цитати, визначення, графіки, формули, наведені в курсовій роботі. Посилання на джерела рекомендують здійснювати у квадратних дужках із зазначенням сторінок. Наприклад: [4, с. 54].

Оформлення списку використаних джерел

Список використаних джерел – елемент бібліографічного апарату, який містить бібліографічні описи використаних джерел і розміщується після висновків.

Бібліографічний опис складають безпосередньо за друкованим твором або виписують з каталогів і бібліографічних покажчиків.

Джерела можна розміщувати одним із таких способів: у порядку появи посилань у тексті, найбільш зручний для користування (додаток 7) у алфавітному порядку прізвищ перших авторів або заголовків (додаток 8).

У списку літератури слід вказати:

- для книг – прізвище (прізвища) та ініціали автора (авторів), назву книги, місто, видавництво, рік видання, кількість сторінок (наприклад: Базилевич В.Д., Базилевич К.С., Баластрик Л.О. Макроекономіка: Підручник. – К.: Знання, 2004. – 828 с.);
- для статей – прізвище (прізвища) та ініціали автора (авторів), назву статті, назву журналу, рік видання, його номер, номери сторінок, у межах яких надруковано статтю (наприклад: Підкова Л. До питання про якісні чинники економічного зростання в Україні. // Економіка України. – 2005. – № 6. – С. 45-50).

Приклад оформлення посилання на сайт мережі ІНТЕРНЕТ:

<http://www.ukrstat.gov.ua>.

Додатки до курсової роботи оформлюють таким чином: праворуч сторінки з великої літери пишуть слово «Додаток» і вказують його порядковий номер. Послідовність розміщення додатків визначається черговістю посилань на них у тексті роботи. Нумерують додатки арабськими цифрами наскрізь від першого до останнього. Усі додатки мусять мати заголовки.

На останній сторінці курсової роботи студент повинен поставити свій підпис і дату подання роботи на кафедру.

Курсова робота має бути зброшурована і подана на кафедру у визначений термін. Роботу попередньо розглядає викладач-керівник, який у рецензії приймає рішення щодо допущення її до захисту. Під час підготовки до захисту курсової роботи студентові необхідно ознайомитися з рецензією наукового керівника й відповідно відреагувати на зауваження та рекомендації.

Захист курсової роботи здійснюють перед комісією, до якої входять два-три викладача кафедри, включаючи керівника. Виступаючи з доповіддю про основні результати дослідження (7-10 хвилин), студент повинен розкрити основний зміст роботи, обґрунтувати свої висновки і пропозиції, відповісти на запитання членів комісії.

За результатами захисту курсової роботи студент отримує оцінку. Оцінка курсової роботи враховує якість її підготовки, теоретичний рівень, ступінь самостійного висвітлення теми, оформлення виносок, посилань, списку використаної літератури. Не меншого значення для остаточної оцінки набувають мова і стиль написання курсової роботи, виступ студента на захисті, повнота і правильність відповідей на запитання при захисті курсової роботи.

Поточне і підсумкове для студентів денної форми навчання оцінювання здійснюється відповідно до даних таблиці 3.

«Відмінно» виставляється за умов вмілої обробки багатьох теоретичних джерел, висловлювання власної позиції, залучення та аналізу конкретної статистичної інформації щодо економіки України, наявності у роботі самостійних, добре аргументованих коментарів до таблиць, схем, діаграм і графіків.

«Добре» заслуговують роботи, у яких є перелік поглядів економістів різних наукових шкіл на сутність певних економічних явищ і процесів. При цьому студент намагався зробити їх систематизацію, але не зміг здійснити певні узагальнення, сформулювати власні оцінки щодо процесів, які аналізуються.

«Задовільно» отримують студенти, у роботах яких зміст теми розкрито у певній послідовності і виділено основні теоретичні положення за вивченими літературними джерелами.

«Незадовільно» оцінюються курсові роботи, які за змістом і оформленням не відповідають вимогам.

Не виключена можливість таких ситуацій, коли робота виконана й оформлена на досить високому рівні, але виступ студента під час захисту роботи має помилки, відповіді на запитання поверхні, непродумані. Зрозуміло, що у таких випадках оцінка може бути значно знижена навіть за умов якісної письмової роботи.

Шкала перерахування оцінок результатів навчання у різних системах

Оцінювання для студентів денної форми навчання

% набраних балів	Оцінка за національною шкалою	Оцінка за шкалою
більше 90-100 включно	Відмінно	A
більше 80-90 включно	Добре	B
більше 70-80 включно		C
більше 70-60 включно	Задовільно	D
більше 60-50 включно		E
більше 25-50 включно	Незадовільно з можливістю повторного складання	FX
від 0 до 25 включно	Незадовільно з обов'язковим повторним курсом	F

* З можливістю повторного складання

** З обов'язковим повторним курсом

Захист і оцінка курсової роботи з макроекономіки – це певний підсумок самостійної роботи студента, свідчення його здатності до самоорганізації. За час виконання письмової роботи студент набуває навичок самостійного пошуку необхідного інформаційного матеріалу за визначеними літературними джерелами. Він має можливість оцінити свої наукові здібності, зробити висновки стосовно своїх теоретичних економічних переконань.

Одночасно підготовка курсової роботи з макроекономіки – це набуття студентом необхідних орієнтирів щодо організації самостійної роботи у вищих навчальних закладах, а також виконання у подальшому дипломної роботи за обраною спеціальністю.

4. Додатки

Додаток 1

Зразок оформлення титульної сторінки

МІНІСТЕРСТВО ОСВІТИ І НАУКИ УКРАЇНИ
ХАРКІВСЬКА НАЦІОНАЛЬНА АКАДЕМІЯ МІСЬКОГО ГОСПОДАРСТВА

Кафедра економічної теорії

КУРСОВА РОБОТА

з макроекономіки

на тему

«Грошово-кредитна та антиінфляційна політика»

Виконав (ла) студент (ка)

1 курсу ф-ту Е і П

групи _____

(Прізвище, ім'я, по батькові)

Керівник

(Прізвище, ім'я, по батькові)

Курсова робота захищена «____» _____ 2009 р.

Харків 2009/2010 навчальний рік

Зразок змісту курсової роботи

ЗМІСТ

	Стор.
Вступ.	3
1. Грошовий ринок та його основні риси	5
2. Головні інструменти грошово-кредитної та антиінфляційної політики	12
3. Основні проблеми грошово-кредитної політики в Україні	22
Висновки	28
Список використаної літератури	30

Зразок написання вступу

ВСТУП

Тема курсової роботи є досить актуальною в сучасних умовах.

Обґрунтувати теоретичну і практичну актуальність теми.

.....

Курсова робота складається з вступу, трьох розділів, висновків і списку рекомендованої літератури.

У першому розділі характеризують

.....

.....

.....

.....

У другому розділі розглядають

.....

.....

.....

.....

Третій розділ присвячений аналізу

.....

.....

.....

.....

При написанні курсової роботи використовувалися підручники,
монографії, статистичні матеріали, статті та ін.

Зразок написання висновків

ВИСНОВКИ

Вивчавши теоретичні аспекти грошово-кредитної політики, зазначимо що

.....

Слід звернути увагу на альтернативні погляди представників провідних економічних шкіл на сутність і наслідки грошово-кредитних важелів антиінфляційної політики.

З точки зору представників кейнсіанської теорії

.....

.....

Концептуальні основи монетаризму зумовлюють наступні висновки:

.....

.....

Погляди прибічників теорій раціональних очікувань та економіки пропозиції визначають

.....

Світовий досвід дає суперечливі підсумки антиінфляційних заходів. Наприклад,

.....

Проаналізувавши досвід інших країн, для України є доцільним

.....

Зразок оформлення таблиці

Таблиця 1.1 – Агрегати грошової пропозиції [12, с. 43]

№ п/п	Позначка агрегату	Складові агрегата
1	2	3
1	M_0
2	M_1
3	M_2
4	M_3
5	L
6	D

За даними таблиці кожний наступний агрегат включає попередній і додає деякі нові елементи

.....

Розташування агрегатів супроводжується зниженням ліквідності наступного порівняно з попереднім. Так,

.....

Зразок оформлення графіків

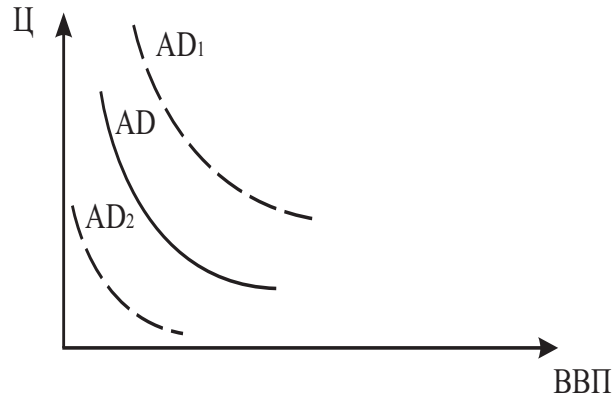


Рис. 1.2 – Вплив нецінових факторів сукупного попиту.

Нецінові фактори сукупного попиту діють незалежно від динаміки цін і викликають зсув кривої AD паралельно праворуч, якщо

.....

.....

або ліворуч

.....

.....

*Зразок оформлення списку використаної літератури
за появою посилань у тексті*

СПИСОК ВИКОРИСТАНОЇ ЛІТЕРАТУРИ

1. Петров В. Проблемы развития рынка труда // Вопросы экономики. – 2006. – № 4. – С. 35-41.
2. Про Державний бюджет України на 2007 рік: Закон України від 19.12.2006 // Урядовий кур'єр. – 2006. – 23 грудня. – С. 5-14.
3. <http://www.kmu.gov.ua>.
4. Базилевич В., Базилевич К., Баластрик Л. Макроекономіка. – К.: Знання, 2004. – 828 с.
5. <http://www.rada.gov.ua>.
6. Конституція України. – К.: Право, 2005. – 46 с.
7. <http://www.ukrstat.gov.ua>.

.....
.....
.....
.....

Зразок оформлення списку використаної літератури за абеткою

СПИСОК ВИКОРИСТАНОЇ ЛІТЕРАТУРИ

1. Конституція України. - К.: Право, 2005. – 46 с.
2. Про Державний бюджет України на 2007 рік: Закон України від 19.12.2006 // Урядовий кур'єр. – 2006. – 23 грудня. – С. 5-14.
3. Базилевич В., Базилевич К., Баластрик Л. Макроекономіка. – К.: Знання, 2004. – 828 с.
4. Петров В. Проблемы развития рынка труда // Вопросы экономики. – 2006. – № 4. – С. 35-41.
5. <http://www.rada.gov.ua>.
6. <http://www.kmu.gov.ua>.
7. <http://www.ukrstat.gov.ua>.

Рекомендована література

1. Агапова Т.А., Середина С.Ф. Макроэкономика. – М.: МГУ, 2005.
2. Базилевич В.Д., Базилевич К.С., Баластрик Л.О. Макроекономіка: Підручник / За ред. В.Д. Базилевича. – К.: Знання, 2004. – 851 с.
3. Бункина В.Д. Макроэкономика. – М.: Дело и Сервис, 2000. – 512 с.
4. Гальперин В.М. и др. Макроэкономика. – СПб.: Экон. шк., 1994. – 398 с.
5. Дорнбуш Р., Фишер С. Макроекономіка. – К.: Основи, 1996. – 809 с.
6. Економіка України: стратегія і політика довгострокового розвитку / За ред. В.М. Гейця. – К.: Фенікс, 2003. – 960 с.
7. Ивашковський С.Н. Макроэкономика. – М.: Дело, 2000. – 472 с.
8. Кулішов В.В. Макроекономіка (основи теорії і практики). – Львів: Магнолія плюс, 2004. – 252 с.
9. Макаренко И.П. Макроэкономика. Модели и цифры (на примере Украины). – К.: Б.в., 2002. – 142 с.
10. Макконнелл К.Р., Брю С.Л. Экономикс: Принципы, проблемы и политика. М.:ИНФРА – М, 2006.
11. Манків Г. Макроекономіка. – К.: Основи, 2000. – 588 с.
12. Моторин Р.М., Моторина Г.М. Система національних рахунків. – К.: КНЕУ, 2001. – 336 с.
13. Панчишин С. Макроекономіка. – К.: Либідь, 2001. – 614 с.
14. Пол А. Самуэльсон, Вильям Д. Нордхаус. Экономика. Перев. С англ. – М.: ЛБЗ, 2000.
15. Радіонова І.Ф. Макроекономіка (теорія і практика). – К.: Таксон, 2004. – 346 с.
16. Савченко А.Г. Макроекономічна політика. – К.: КНЕУ, 2001. – 166 с.
17. Савченко А.Г. Макроекономіка: Підручник. – 2-ге вид., без змін. – К.: КНЕУ, 2007. – 448 с.
18. Сакс Дж., Лоррен Ф. Макроэкономика. Глобальный поход. М.: Дело, 1996. – 847 с.
19. Селищев А.С. Макроэкономика. – СПб.: Питер, 2001. – 448 с.

20. Семюелсон Пол А., Нордгауз Вільям Д. Макроекономіка: Пер. з англ. – К.: Основи, 1995. – 574 с.
21. Словарь современной экономической теории. – М.: Инфра-М., 1997. – 607 с.
22. Словник сучасної економіки Макміллана. – К.: Артєк, 2000. – 605 с.
23. Тарасевич Л.С. Макроекономіка. – М.: Юрайт-Издат, 2003. – 650 с.
24. Тітьонко О.М. Система макроекономічного рахівництва. – К.: КНЕУ, 2002. – 188 с.
25. Шевчук В. Платіжний баланс і макроекономічна рівновага в трансформаційних економіках: досвід України. – Львів: Каменяр, 2001. – 495 с.
26. Практикум з курсу макроекономіки (основні поняття, формули, тести, завдання, проблеми, література) для самостійної роботи студентів / Укл.: Решетило В.П. – Х.: ХНАМГ, 2007. – 61 с.
27. Тестовий контроль знань, умінь і навичок з модуля «Макроекономіка» (тестові завдання за змістовими модулями, підсумковий тест) / Укл.: Решетило В.П., Островський І.А., Тимофієва С.Б. – Х.: ХНАМГ, 2007. – 51 с.

Навчальне видання

Методичні вказівки до організації самостійної роботи, практичних занять та виконання курсової роботи з дисципліни «Макроекономіка» (для студентів 1 курсу денної форми навчання напрямів підготовки: 6.030601 «Менеджмент» і 6.140101 «Готельно-ресторанна справа» і 2 курсу заочної форми навчання напрямку підготовки 6.030601 «Менеджмент»).

Укладачі: Ігор Анатолійович Островський,
Світлана Борисівна Тимофієва

Редактор: М.З. Аляб'єв

Комп'ютерна верстка: Г.О. Павлова

План 2009, поз. 409 М

Підп. до друку 02.04.09 р.	Формат 60×84 1/16	Папір офісний.
Друк на ризографі.	Умовно-друк. арк. 4,3	Обл.-вид. арк. 4,8
Тираж 150 прим.	Замовл. №	

61002, м. Харків, ХНАМГ, вул. Революції, 12

Сектор оперативної поліграфії ЦНІТ ХНАМГ,

61002, м. Харків, вул. Революції, 12