

ньому, так і на внутрішньому ринках. Впровадження в практичну діяльність підприємств запропонованої методики побудови моделі формування системи он-лайн збуту дозволить виробнику обрати економічно обґрунтовану систему збуту в мережі Інтернет, перевірити доцільність вибору Інтернет-інструментарію та оцінити ступінь ефективності запропонованих рішень.

1. Костяев Р.А. Бизнес в Интернете: финансы, маркетинг, планирование. – СПб.: БХВ-Петербург, 2002. – 656 с.
2. Макарова М.В. Електронна комерція. – К.: Вид. центр "Академія", 2002. – 272 с.
3. Меджибовська Н. Перспективи розвитку електронного бізнесу в Україні // Економіка України. – 2003. – №6. – С.36-41.
4. Плєскач В.Л. Технології електронного бізнесу. – К.: Київ. нац. торг.-екон. ун-т, 2004. – 223 с.
5. Чубукова О. О формировании национального рынка информационных продуктов и услуг // Экономика Украины. – 1999. – №9. – С.86-88.
6. Успенский И. Энциклопедия Интернет-бизнеса. – СПб.: Питер, 2001. – 432 с.

Отримано 29.10.2008

УДК 338.45 : 230.047

О.В. КОЗИРСЬКА, канд. екон. наук

Національний фармацевтичний університет, м. Харків

В.В. САМОЙЛЕНКО, канд. екон. наук

Харківський національний економічний університет

ВИЗНАЧЕННЯ РІВНЯ ЗБАЛАНСОВАНІСТІ СОЦІАЛЬНО-ЕКОНОМІЧНИХ ТА ІННОВАЦІЙНИХ АСПЕКТІВ ДІЯЛЬНОСТІ РЕГІОНІВ УКРАЇНИ

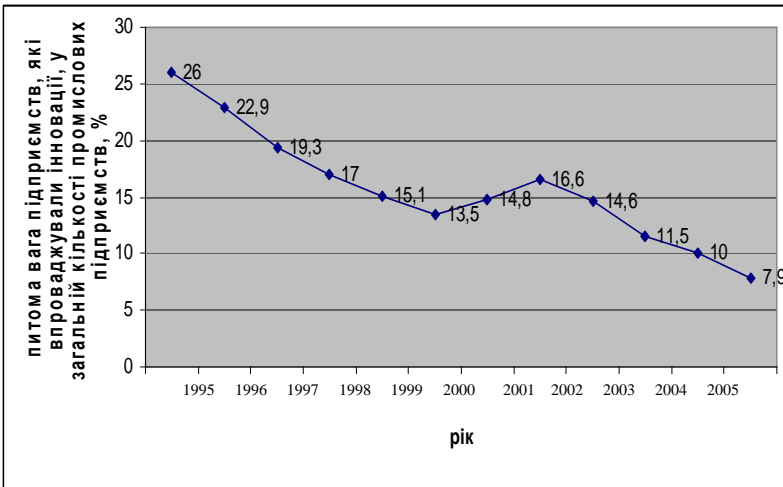
Здійснено ранжування регіонів України за їхнім соціально-економічним розвитком, визначено рейтинг регіонів за рівнем інноваційної активності підприємств та рівнем соціально-економічної справедливості забезпечення населення.

Сучасні умови світового економічного розвитку характеризуються процесами транснаціоналізації, інтернаціоналізації, глобальною конкуренцією на всіх рівнях, у результаті чого ефективність і динамізм інноваційної сфери перетворилися у вирішальний детермінант забезпечення конкурентоспроможності економіки країни, яка визначає її місце у світовому рейтингу. Ставлення держави до інноваційної діяльності визначає її економічна політика на макро-, мезо- і мікрорівнях, буфером якої є саме регіональна інноваційна політика.

Розвиток промисловості в цілому та її наукомісткої складової зокрема органічно пов'язаний з територіальною трансформацією продуктивних сил, зміною соціальних та екологічних стандартів регіонального устрою. Виходячи з сучасних умов і тенденцій регіонального розви-

тку економіки України, державна промислова політика ставить за мету забезпечення раціонального використання регіональних ресурсів промислового розвитку, максимальне нівелювання соціальних диспропорцій та підвищення екологічної безпеки умов праці і якості життя населення.

Аналіз інноваційної активності вітчизняних підприємств свідчить про вкрай негативну ситуацію в інноваційній сфері України (рисунок). У 2005 р. лише на одному з шести промислових підприємств частка інноваційної продукції становила понад 50%, тоді як на кожному другому – до 10%. Загалом понад 90% від загальної кількості промислових підприємств взагалі не здійснюють інновацій, оскільки неврегульованість нормативно-правової бази не сприяє інноваційній спрямованості інвестицій.



Динаміка інноваційної активності вітчизняних промислових підприємств

Водночас слід констатувати, що Україна і на сьогодні має потужний науково-технологічний потенціал, який розгалужено в регіонах, а здійснена порівняльна оцінка регіонів за станом технологічного розвитку підкреслює тенденцію наявності ядра промислового розвитку країни, в тому числі її фармацевтичної галузі, до якого належать м.Київ, Харківська, Одеська, Дніпропетровська області. Необхідно зазначити, що така тенденція тісно корелюється з науковою, інноваційною, інвестиційною та діловою активністю цих регіонів і ще раз підтверджує наявність ресурсного потенціалу для реалізації «проривної» соціально-орієнтованої інноваційної стратегії, метою якої є підвищення конку-

рентоздатності країни завдяки підвищенню рівня життя населення і забезпеченню гідного місця у світі.

У сучасній літературі та практиці є багато переконливих доказів на користь необхідності інноваційного розвитку регіонів, особливо щодо ролі держави у створенні сприятливих умов для їх ефективного розвитку. Але нині відсутні науково обґрунтовані дослідження впливу інноваційної активності підприємств на соціально-економічний розвиток країни в цілому та регіонів зокрема .

Таким чином, у межах даного дослідження пропонується проаналізувати елементи ланцюга «соціально-економічний розвиток регіону → рівень інноваційної активності фармацевтичної промисловості регіону → рівень соціально-економічної справедливості в регіоні».

Теоретичні основи інноваційної діяльності та практичні аспекти розвитку інноваційного процесу в Україні висвітлені у працях вітчизняних і зарубіжних вчених: Л.Л.Антонюк, В.А.Денисюка, Н.Іванової, В.П.Ільчука, О.В.Посилкіної [1-5] та ін.

Аналізуючи практику використання рейтингової оцінки та враховуючи мету здійснення порівняльної оцінки соціально-економічного розвитку регіонів, а також інноваційну активність і соціально-економічну справедливість, розроблено відповідну методiku і здійснено належні розрахунки і комплексний аналіз отриманих результатів. Мета здійснення порівняльної оцінки соціально-економічного розвитку регіонів – встановлення рейтингів на основі комплексної (інтегральної) оцінки регіонів з урахуванням впливу таких факторів, як інноваційна активність фармацевтичних підприємств та рівень соціально-економічної справедливості, для проведення моніторингу і подальшого аналізу стану проблем у регіоні та прийняття відповідних управлінських рішень органами виконавчої влади й органами місцевого самоврядування.

На першому етапі проводилося обґрунтування системи показників (індикаторів), за якими оцінюватиметься соціально-економічний розвиток регіону, інноваційна активність фармацевтичних підприємств і рівень соціально-економічної справедливості в розподілі фармацевтичних підприємств та аптечних закладів у регіонах, у результаті чого формувалися матриці вихідних даних (табл.1-3).

Необхідні для проведення дослідження дані щодо оцінки рівня соціально-економічної справедливості в розподілі фармацевтичних підприємств та аптечних закладів у регіонах наведено в табл.3.

Таблица 1 – Матрица вихідних даних для комплексної оцінки інноваційної активності фармацевтичної промисловості в розрізі регіонів України (2006 р.)

Регіони (області)	Кількість інноваційно-активних підприємств	Маса витрат на інновації, тис. грн.	Обсяг реалізованої інноваційної продукції, найменувань	Кількість впроваджених інноваційних видів продукції	Кількість впроваджених нових технологій	Середньооблікова чисельність працівників НДДКР	Кількість ліоучих, придбаних ліце-нзій	Маса витрат на дослідження і розробки
АР Крим	-	0	425,3	0	0	0	0	0
Вінницька	-	0	0	0	0	0	0	0
Волинська	-	0	0	0	0	0	0	0
Дніпропетровська	6	9718,4	11968,0	4	2	28	0	39,3
Донецька	2	10,3	44032,6	1	0	6	1	5,4
Житомирська	1	30,8	762,0	0	0	12	0	1,1
Закарпатська	-	0	0	0	0	0	0	0
Запорізька	1	189,0	365,4	1	0	3	0	0,1
Івано-Франківська	-	0	0	0	0	15	0	0
Київська	8	15385,7	96975,2	6	1	51	2	430,2
Кіровоградська	-	0	0	0	0	0	0	0
Луганська	2	13,4	99,7	1	0	4	0	0
Львівська	-	0	0	0	0	4	0	0
Миколаївська	1	41,6	123,1	1	0	2	0	4
Одеська	2	588,1	1107,3	2	1	23	1	2,9
Полтавська	-	0	0	0	0	0	0	0
Рівненська	-	0	0	0	0	0	0	0
Сумська	1	26,2	2631,8	0	0	3	0	1,8
Тернопільська	1	86	4935,3	0	0	4	0	0
Харківська	6	654,4	139449,8	8	1	68	2	6,6
Херсонська	1	8,6	100,1	0	0	6	0	0
Хмельницька	-	0	0	0	0	0	0	0
Черкаська	2	195,8	81985,4	1	0	36	1	0
Чернівецька	1	0	115,1	0	0	0	0	0
Чернігівська	1	975,0	6150,3	0	0	9	1	24,3
<i>Max_i</i>								
	8	15385,7	96975,2	2	2	51	2	430,2

Таблиця 2 – Матриця вихідних даних для комплексної оцінки соціально-економічного розвитку регіонів України (2006 р.)

Регіони (області)	Валовий регіональний продукт, млн. грн.	Індекс обсягу продукції промисловості	Індекси споживчих цін	Доходи населення, млн. грн.	Середньомісячна номінальна заробітна плага, грн.	Зайнятість населення, тис. осіб	Інвестиції в основний капітал, млн. грн.	Прямі іноземні інвестиції в регіон, млн. дол.	Кількість малих підприємств	Обсяг експорту товарів з регіону, млн. дол.
АР Крим	13375	1,03	1,096	17437	952	908,6	4684	577,4	15612	400,1
Вінницька	10748	1,06	1,095	15176	793	722,6	2494	92,9	7882	403,7
Волинська	6625	1,19	1,092	8728	773	430,2	1839	275,1	4797	336,3
Дніпропетровська	43288	1,08	1,104	39076	1139	1582,0	10737	2331,9	20453	7118,2
Донецька	61527	1,06	1,103	51328	1202	2132,3	11728	837,1	25958	8776,6
Житомирська	7504	1,05	1,082	11425	793	568,1	1546	123,7	6111	314,3
Закарпатська	6961	1,27	1,087	9593	868	543,3	2019	298,2	7796	676,9
Запорізька	20787	1,10	1,087	20354	1091	850,6	3896	609,9	11718	3125,3
Івано-Франківська	9641	0,91	1,070	11505	923	522,3	2620	183,3	7628	885,8
Київська	16530	1,14	1,108	17350	1058	791,7	7032	879	11153	577,9
Кіровоградська	7131	1,12	1,073	9226	819	458,9	1777	52,1	5556	189,0
Луганська	19795	1,02	1,108	22084	1022	1054,6	5538	284,2	10608	3004,6
Львівська	18137	1,08	1,074	24602	923	1070,1	5875	509,1	17369	804,8
Миколаївська	10031	1,06	1,083	11431	955	542,7	3118	99,8	8153	1059,7
Одеська	21011	0,91	1,089	22475	966	1039,2	7339	703,8	16110	766,4
Полтавська	18932	1,07	1,104	15854	961	692,7	4760	310,2	8069	1874,7
Рівненська	7677	1,09	1,068	9826	888	465,4	2144	109,4	4953	291,4
Сумська	8169	1,04	1,092	11498	857	542,2	1508	157,2	6003	513,7
Тернопільська	5563	1,18	1,075	8922	727	411,7	1214	45,0	4516	81,6
Харківська	27104	1,06	1,072	28768	974	1305,8	7957	1015,4	19369	888,6
Херсонська	6469	0,81	1,086	9451	800	504,6	1503	108,3	6220	245,6
Хмельницька	8236	1,13	1,064	12161	792	585,0	2075	105,7	6296	221,1
Черкаська	9474	1,04	1,084	11915	846	580,8	3304	119,3	6040	482,7
Чернівецька	4454	1,08	1,097	7223	819	363,4	1451	36,8	4277	112,1
Чернігівська	7825	1,03	1,089	10973	790	502,3	1520	81,6	5161	313,1
<i>Max_i</i>										
	61527	1,27	1,108	51328	1202	2132,3	11728	2331,9	25958	8776,6

Таблиця 3 – Матриця вихідних даних для комплексної оцінки рівня соціально-економічної справедливості забезпечення населення фармацевтичними підприємствами та аптечними закладами по регіонах України (2006 р.)

Регіони (області)	Частка аптечних закладів у регіоні	Частка населення в регіоні	Частка фармацевтичних підприємств у регіоні	Рівень соціальної справедливості ($P_{соц}$)	Рівень економічної справедливості ($P_{екоп}$)	Рівень соціально-економічної справедливості ($P_{соц-екоп}$)
АР Крим	0,0465	0,0349	0,0222	1,329	0,636	0,845
Вінницька	0,0373	0,0241	0,0111	1,548	0,461	0,713
Волинська	0,0189	0,0114	0	1,654	0,000	0,000
Дніпропетровська	0,0794	0,0745	0,1555	1,065	2,087	2,223
Донецька	0,0894	0,0856	0,0666	1,044	0,778	0,812
Житомирська	0,0264	0,0198	0,0111	1,335	0,561	0,749
Закарпатська	0,0289	0,0174	0	1,66	0,000	0,000
Запорізька	0,047	0,0405	0,0222	1,16	0,548	0,636
Івано-Франківська	0,0305	0,0157	0,0333	1,938	2,116	4,101
Київська	0,0290	0,0224	0,2777	1,296	2,410	3,123
Кіровоградська	0,0251	0,0192	0	1,308	0,000	0,000
Луганська	0,0552	0,0513	0,0444	1,075	0,865	0,930
Львівська	0,0506	0,0334	0,0111	1,513	0,332	0,502
Миколаївська	0,0291	0,0234	0,0222	1,244	0,949	1,181
Одеська	0,0575	0,0445	0,0333	1,291	0,748	0,965
Полтавська	0,0371	0,0293	0,0111	1,266	0,379	0,480
Рівненська	0,0194	0,0111	0	1,747	0,000	0,000
Сумська	0,0262	0,0217	0,0111	1,206	0,511	0,616
Тернопільська	0,0203	0,0109	0,0111	1,867	1,021	1,906
Харківська	0,0634	0,0576	0,1444	1,1	2,505	2,756
Херсонська	0,0265	0,0201	0,0111	1,316	0,551	0,725
Хмельницька	0,0246	0,0158	0	1,558	0,000	0,000
Черкаська	0,0296	0,0214	0,0555	1,385	2,597	3,597
Чернівецька	0,0156	0,0084	0,0222	1,852	2,636	4,881
Чернігівська	0,0205	0,0161	0,0111	1,275	0,690	0,880
<i>Max_i</i>						
	0,089	0,086	0,278	1,938	2,636	4,881

При цьому рівень соціальної справедливості в розподілі аптечних закладів між регіонами обчислювався за формулою

$$P_{соц} = n_i / v_i, \quad i = 1, 2, \dots, 25,$$

де n_i – частка аптечних закладів у i -му регіоні; v_i – частка населення в i -му регіоні.

Рівень економічної справедливості в розподілі фармацевтичних підприємств між регіонами розраховувався за формулою

$$P_{\text{екон}} = m_i / v_i, \quad i = 1, 2, \dots, 25,$$

де m_i – частка фармацевтичних підприємств у i -му регіоні.

Комплексний показник соціально-економічної справедливості визначався як добуток рівня соціальної та економічної справедливості:

$$P_{\text{соц-екон}} = P_{\text{соц}} \times P_{\text{екон}}$$

При цьому беремо до уваги, що рівень соціально-економічної справедливості тим вище, чим вижче за одиницю значення цього показника.

Групування регіонів за розрахованим параметром $P_{\text{соц-екон}}$ проведено з використанням методу кластеризації k -середніх. Результати кластеризації наведено в табл.4.

Таблиця 4 – Кластеризація регіонів за рівнем соціально-економічної справедливості розподілу аптечних закладів та фармацевтичних підприємств

Номер кластера	Кластер	Регіони (області)
I	Задовільний розподіл	Дніпропетровська Івано-Франківська Київська Харківська Черкаська Чернівецька Миколаївська Тернопільська
II	Незадовільний розподіл	АР Крим Вінницька Донецька Житомирська Запорізька Луганська Львівська Одеська Полтавська Сумська Херсонська Чернігівська
III	Вкрай незадовільний розподіл	Волинська Закарпатська Кіровоградська Рівненська Хмельницька

Аналіз рівня соціально-економічної справедливості в розподілі аптечних закладів та фармацевтичних підприємств у регіоні за допомогою запропонованого показника свідчить, що у 18 областях спостерігається явна диспропорція між розподілом часткою населення і часткою фармацевтичних підприємств та установ.

Вибір, обґрунтування та встановлення вагомості показників діяльності регіонів, фармацевтичних підприємств і рівнів соціально-економічної справедливості здійснювали за допомогою експертної оцінки (табл.5).

Таблиця 5 – Вагові коефіцієнти для здійснення порівняльної оцінки інноваційної активності фармацевтичних підприємств регіону, рівня соціально-економічної справедливості регіону та його соціально-економічного розвитку

Інноваційна активність фармацевтичних підприємств регіону		Рівень соціально-економічної справедливості регіону		Соціально-економічний розвиток регіону	
фактори, що характеризують інноваційну активність фармацевтичної промисловості в регіоні	ваговий коефіцієнт і-го фактору	фактори, що характеризують рівень соціально-економічної справедливості регіону	ваговий коефіцієнт і-го фактору	фактори, що характеризують соціально-економічний розвиток регіону	ваговий коефіцієнт і-го фактору
1	2	3	4	5	6
Кількість інноваційно активних підприємств	0,40	Частка аптечних закладів у регіоні	0,14	Валовий регіональний продукт, млн. грн.	0,2
Маса витрат на інновації, тис. грн.	0,23	Частка населення в регіоні	0,06	Індекси обсягу продукції промисловості, %	0,1
Обсяг реалізованої інноваційної продукції, тис. грн.	0,15	Частка фармацевтичних підприємств у регіоні	0,12	Індекси споживчих цін, %	0,08
Кількість впроваджених інноваційних видів продукції, найменувань	0,07	Рівень соціальної справедливості	0,11	Доходи населення, млн. грн.	0,11
Кількість впроваджених нових технологій	0,05	Рівень економічної справедливості	0,09	Середньомісячна номінальна заробітна плата, грн.	0,1
Середньооблікова чисельність працівників НДДКР	0,03	Рівень соціально-економічної справедливості	0,48	Зайнятість населення, тис. осіб	0,09
Кількість діючих, придбаних за кордоном ліцензій	0,01			Інвестиції в основний капітал, млн. грн.	0,12

Продовження табл.5

1	2	3	4	5	6
Маса витрат на дослідження і розробки	0,06			Прямі іноземні інвестиції в регіон, млн. дол.	0,09
				Кількість малих підприємств	0,04
				Обсяг експорту товарів з регіону, млн. дол.	0,07

Результати обчислення за даними процедурами наведено в табл.6-8.

Таблиця 6 – Матриця вихідних даних для рейтингової оцінки інноваційної активності фармацевтичних підприємств регіонів України

Регіони (області)	Кількість інноваційно-активних підприємств	Маса витрат на інновації, тис. грн.	Обсяг реалізованої інноваційної продукції, найменувань	Кількість виважених інноваційних видів продукції	Кількість виважених нових технологій	Середньобюджетова чисельність працівників НДДКР	Кількість діючих, придбаних ліцензій	Маса витрат на дослідження і розробки	Рейтингова оцінка інноваційної активності фармацевтичних підприємств регіону	Місце регіону
1	2	3	4	5	6	7	8	9	10	11
АР Крим	0,000	0,000	0,001	0,000	0,000	0,000	0,000	0,000	0,001	17
Вінницька	0,000	0,000	0,000	0,000	0,000	0,000	0,000	0,000	0,000	18
Волинська	0,000	0,000	0,000	0,000	0,000	0,000	0,000	0,000	0,000	18
Дніпропетровська	0,300	0,145	0,019	0,140	0,050	0,016	0,000	0,005	0,676	3
Донецька	0,100	0,000	0,068	0,035	0,000	0,004	0,005	0,001	0,213	6
Житомирська	0,050	0,000	0,001	0,000	0,000	0,007	0,000	0,000	0,059	11
Закарпатська	0,000	0,000	0,000	0,000	0,000	0,000	0,000	0,000	0,000	18
Запорізька	0,050	0,003	0,001	0,035	0,000	0,002	0,000	0,000	0,090	8
Івано-Франківська	0,000	0,000	0,000	0,000	0,000	0,009	0,000	0,000	0,009	15
Київська	0,400	0,230	0,150	0,210	0,025	0,030	0,010	0,060	1,115	1
Кіровоградська	0,000	0,000	0,000	0,000	0,000	0,000	0,000	0,000	0,000	18
Луганська	0,100	0,000	0,000	0,035	0,000	0,002	0,000	0,000	0,138	7
Львівська	0,000	0,000	0,000	0,000	0,000	0,002	0,000	0,000	0,002	16
Миколаївська	0,050	0,001	0,000	0,035	0,000	0,001	0,000	0,001	0,088	9
Одеська	0,100	0,009	0,002	0,070	0,025	0,014	0,005	0,000	0,224	5
Полтавська	0,000	0,000	0,000	0,000	0,000	0,000	0,000	0,000	0,000	18

1	2	3	4	5	6	7	8	9	10	11
Рівненська	0,000	0,000	0,000	0,000	0,000	0,000	0,000	0,000	0,000	18
Сумська	0,050	0,000	0,004	0,000	0,000	0,002	0,000	0,000	0,056	12
Тернопільська	0,050	0,001	0,008	0,000	0,000	0,002	0,000	0,000	0,061	10
Харківська	0,300	0,010	0,216	0,280	0,025	0,040	0,010	0,001	0,881	2
Херсонська	0,050	0,000	0,000	0,000	0,000	0,004	0,000	0,000	0,054	13
Хмельницька	0,000	0,000	0,000	0,000	0,000	0,000	0,000	0,000	0,000	18
Черкаська	0,100	0,003	0,127	0,035	0,000	0,021	0,005	0,000	0,291	4
Чернівецька	0,050	0,000	0,000	0,000	0,000	0,000	0,000	0,000	0,050	14
Чернігівська	0,050	0,015	0,010	0,000	0,000	0,005	0,005	0,003	0,088	9

Таблиця 7 – Матриця вихідних даних для рейтингової оцінки соціально-економічного розвитку регіонів України (2006 р.)

Регіони (області)	Валовий регіональний продукт, млн. грн.	Індекс обсягу продукції промисловості	Індеси споживчих цін	Доходи населення, млн. грн.	Середньомісячна номінальна заробітна плата, грн.	Зайнятість населення, тис. осіб	Інвестиції в основний капітал, млн. грн.	Прямі іноземні інвестиції в регіоні, млн. дол.	Кількість малих підприємств	Обсяг експорту товарів з регіону, млн. дол.	Рейтингова оцінка соціально-економічного розвитку регіону	Місце регіону
1	2	3	4	5	6	7	8	9	10	11	12	13
АР Крим	0,043	0,064	0,077	0,015	0,060	0,015	0,012	0,001	0,007	0,001	0,296	24
Вінницька	0,035	0,072	0,077	0,019	0,064	0,017	0,015	0,002	0,007	0,001	0,309	22
Волинська	0,022	0,072	0,077	0,019	0,066	0,018	0,015	0,002	0,007	0,002	0,300	23
Дніпропетровська	0,141	0,080	0,077	0,020	0,066	0,019	0,015	0,003	0,008	0,002	0,431	12
Донецька	0,200	0,081	0,077	0,020	0,066	0,020	0,016	0,004	0,008	0,002	0,493	7
Житомирська	0,024	0,081	0,078	0,021	0,066	0,021	0,016	0,004	0,009	0,002	0,321	21
Закарпатська	0,023	0,082	0,078	0,021	0,067	0,021	0,018	0,004	0,009	0,002	0,325	20
Запорізька	0,068	0,082	0,078	0,024	0,068	0,022	0,019	0,004	0,009	0,003	0,376	17
Івано-Франківська	0,031	0,083	0,078	0,024	0,068	0,023	0,021	0,004	0,009	0,003	0,345	18
Київська	0,054	0,083	0,078	0,024	0,070	0,023	0,021	0,005	0,010	0,003	0,372	18
Кіровоградська	0,023	0,083	0,078	0,025	0,071	0,023	0,022	0,005	0,010	0,003	0,344	19
Луганська	0,064	0,083	0,078	0,025	0,072	0,024	0,026	0,006	0,012	0,004	0,394	15
Львівська	0,059	0,083	0,078	0,026	0,074	0,025	0,027	0,007	0,012	0,004	0,395	14
Миколаївська	0,033	0,084	0,079	0,026	0,077	0,025	0,032	0,011	0,012	0,005	0,382	16
Одеська	0,068	0,085	0,079	0,033	0,077	0,029	0,034	0,011	0,012	0,005	0,433	11
Полтавська	0,062	0,085	0,079	0,034	0,079	0,030	0,040	0,012	0,013	0,006	0,439	9
Рівненська	0,025	0,085	0,079	0,037	0,079	0,033	0,048	0,012	0,016	0,006	0,422	13

Продовження табл.7

1	2	3	4	5	6	7	8	9	10	11	12	13
Сумська	0,027	0,086	0,079	0,037	0,080	0,036	0,049	0,020	0,017	0,007	0,437	10
Тернопільська	0,018	0,087	0,079	0,044	0,080	0,038	0,057	0,022	0,018	0,007	0,450	8
Харківська	0,088	0,088	0,079	0,047	0,081	0,044	0,060	0,024	0,024	0,008	0,544	4
Херсонська	0,021	0,089	0,080	0,048	0,085	0,045	0,072	0,027	0,025	0,015	0,506	6
Хмельницька	0,027	0,090	0,080	0,053	0,088	0,045	0,075	0,032	0,027	0,024	0,540	5
Черкаська	0,031	0,093	0,080	0,062	0,091	0,055	0,081	0,034	0,030	0,025	0,581	3
Чернівецька	0,014	0,094	0,080	0,084	0,095	0,067	0,110	0,039	0,032	0,057	0,671	2
Чернігівська	0,025	0,100	0,080	0,110	0,100	0,090	0,120	0,090	0,040	0,070	0,825	1

Таблиця 8 – Матриця вихідних даних для рейтингової оцінки рівня соціально-економічної справедливості забезпечення населення фармацевтичними підприємствами та аптечними закладами по регіонах України (2006 р.)

	Частка аптечних закладів у регіоні	Частка населення в регіоні	Частка фармацевтичних підприємств у регіоні	Рівень соціальної справедливості (P_{soc})	Рівень економічної справедливості (P_{econ})	Рівень соціально-економічної справедливості ($P_{soc-econ}$)	Рейтингова оцінка рівня соціально-економічної справедливості	Місце регіону
1	2	3	4	5	6	7	8	9
АР Крим	0,024	0,006	0,000	0,059	0,000	0,000	0,089	25
Вінницька	0,030	0,008	0,000	0,060	0,000	0,000	0,098	24
Волинська	0,030	0,008	0,000	0,061	0,000	0,000	0,099	23
Дніпропетровська	0,032	0,008	0,000	0,062	0,000	0,000	0,102	22
Донецька	0,032	0,011	0,000	0,066	0,000	0,000	0,109	21
Житомирська	0,039	0,011	0,005	0,068	0,011	0,047	0,181	20
Закарпатська	0,039	0,011	0,005	0,071	0,013	0,049	0,188	19
Запорізька	0,041	0,012	0,005	0,072	0,016	0,061	0,207	18
Івано-Франківська	0,041	0,013	0,005	0,072	0,017	0,063	0,211	17
Київська	0,041	0,014	0,005	0,073	0,019	0,070	0,222	16
Кіровоградська	0,045	0,014	0,005	0,074	0,019	0,071	0,228	15
Луганська	0,045	0,015	0,005	0,074	0,019	0,074	0,232	14
Львівська	0,046	0,015	0,005	0,075	0,022	0,080	0,243	13
Миколаївська	0,046	0,016	0,010	0,075	0,024	0,083	0,254	12
Одеська	0,048	0,016	0,010	0,076	0,026	0,087	0,263	11
Полтавська	0,058	0,017	0,010	0,079	0,027	0,091	0,282	10
Рівненська	0,058	0,021	0,010	0,086	0,030	0,095	0,3	9
Сумська	0,073	0,023	0,014	0,088	0,032	0,116	0,346	8
Тернопільська	0,074	0,024	0,014	0,088	0,035	0,187	0,423	7

1	2	3	4	5	6	7	8	9
Харківська	0,079	0,028	0,019	0,094	0,071	0,219	0,511	6
Херсонська	0,086	0,031	0,024	0,094	0,072	0,271	0,579	5
Хмельницька	0,090	0,036	0,029	0,099	0,082	0,307	0,643	4
Черкаська	0,099	0,040	0,062	0,105	0,086	0,354	0,746	3
Чернівецька	0,124	0,052	0,067	0,106	0,089	0,403	0,842	2
Чернігівська	0,140	0,060	0,120	0,110	0,090	0,480	1,000	1

Побудову узагальнюючого рейтингу здійснювали на основі показників трьох блоків: загального рівня соціально-економічного розвитку регіону, інноваційної активності фармацевтичної промисловості регіону та соціально-економічної справедливості регіонів, результати якого наведено в табл.9.

Таблиця 9 – Результати побудови узагальнюючого рейтингу збалансованості соціально-економічних та інноваційних аспектів фармацевтичної промисловості

Регіони (області)	Рейтингова оцінка інноваційної активності фармацевтичних підприємств регіону	Рейтингова оцінка соціально-економічного розвитку регіону	Рейтингова оцінка рівня соціально-економічної справедливості	Узагальнюючий рейтинг	Місце регіону
1	2	3	4	5	6
АР Крим	17	24	25	66	21
Вінницька	18	22	24	64	20
Волинська	18	23	23	64	20
Дніпропетровська	3	12	22	37	13
Донецька	6	7	21	34	10
Житомирська	11	21	20	52	18
Закарпатська	18	20	19	57	19
Запорізька	8	17	18	43	16
Івано-Франківська	15	18	17	50	17
Київська	1	18	16	35	11
Кіровоградська	18	19	15	52	18
Луганська	7	15	14	36	12
Львівська	16	14	13	43	16
Миколаївська	9	16	12	37	13
Одеська	5	11	11	27	7

Продовження табл.9

1	2	3	4	5	6
Полтавська	18	9	10	37	14
Рівненська	18	13	9	40	15
Сумська	12	10	8	30	9
Тернопільська	10	8	7	25	6
Харківська	2	4	6	12	3
Херсонська	13	6	5	24	5
Хмельницька	18	5	4	27	8
Черкаська	4	3	3	10	1
Чернівецька	14	2	2	18	4
Чернігівська	9	1	1	11	2

Підсумовуючи викладені результати, в табл.10 наведена змістова оцінка групування регіонів України за узагальнюючим рейтингом, який враховує рейтингові оцінки інноваційної активності фармацевтичних підприємств, соціально-економічного розвитку та соціально-економічної справедливості забезпечення населення фармацевтичними підприємствами та аптечними закладами по регіонах України.

Таблиця 10 – Групування регіонів України за рівнем збалансованості соціально-економічних та інноваційних аспектів фармацевтичної промисловості

Номер кластера	Кластер	Регіони (області)
I	Якісний збалансований розвиток	Черкаська Чернігівська Харківська Чернівецька Херсонська
II	Помірний збалансований розвиток	Донецька Сумська Хмельницька Одеська Тернопільська
III	Латентний збалансований розвиток	Рівненська Полтавська Миколаївська Дніпропетровська Луганська Київська
IV	Незбалансований розвиток	АР Крим Волинська Вінницька Закарпатська Кіровоградська Житомирська Івано-Франківська Львівська Запорізька

Як свідчить аналіз, найвищий рівень збалансованості соціально-економічних та інноваційних аспектів фармацевтичної промисловості спостерігається у Черкаській, Чернігівській, Харківській, Чернівецькій і Херсонській областях, хоча показник інноваційної діяльності в Чернівецькій і Херсонській областях є низьким відносно інших регіонів України.

Викликає тривогу той факт, що значна частина регіонів України (9 із 25 або 36%) характеризуються незбалансованим соціально-економічним та інноваційним розвитком. За рівнем цих показників абсолютними аутсайдерами є АР Крим, Вінницька і Волинська області.

Помірним збалансованим розвитком характеризуються такі регіони, як Донецький, Сумський, Луганський та ін. Говорячи про проблеми і перспективи збалансованості соціально-економічних та інноваційних аспектів розвитку фармацевтичного ринку в Східному регіоні, можна відзначити, що Східний регіон є найважливішою складовою України, займаючи третину фармацевтичного ринку, однак за рівнем соціально-економічного розвитку регіону та соціально-економічної справедливості Східний регіон поступається західним і центральним областям України.

- 1.Поручник А.М., Антонюк Л.Л. Венчурний капітал: зарубіжний досвід та проблеми становлення в Україні. – К.: КНЕУ, 2000. – 171 с.
- 2.Денисюк В.А., Красовська О.В. Напрями розвитку венчурного фінансування в країнах ЄС та актуальність їх використання в Україні // Проблеми науки. – 2002. – №11. – С.9-12.
- 3.Иванова Н. Финансовые механизмы научно-технической политики (опыт стран Запада // Проблеми теорії и практики управління. – 1997. – №5. – С.78-83.
- 4.Ільчук В.П. Інноваційно-інвестиційні системи в структурних утвореннях реального сектора економіки // Вісник Чернігівського державного технологічного університету. – 2003. – № 4. – С.34-42.
- 5.Посилкіна О.В. Інноваційно-інвестиційний розвиток фармацевтичного виробництва: проблеми фінансового забезпечення. – Харків: НФАУ, 2002. – 528 с.

Отримано 16.10.2008

УДК 658.310

В.І.КОВАЛЬОВА

Харківський національний економічний університет

ДІАГНОСТИКА ТА ОЦІНКА ПОВЕДІНКИ ПЕРСОНАЛУ ВИРОБНИЧОЇ ОРГАНІЗАЦІЇ (ГЕНДЕРНИЙ АСПЕКТ)

Розглядається комплексна оцінка та діагностика поведінки персоналу виробничої організації. Пропонується використання нових методик оцінки поведінки працівників виробничої організації.